

주요 업무보고

2026. 4.

시민건강국

1

서울형 보건의료분야 통합돌봄사업 추진

보건의료정책과장: 천주환 ☎2133-7505 건강통합돌봄팀장: 서희경 ☎7526 담당: 전영희, 홍민영 ☎7525, 7594

일상생활에 어려움을 겪는 노인 등이 살던 곳에서 건강한 생활을 영위할 수 있도록 민-관 협력으로 촘촘한 건강돌봄 체계 구축

□ 사업개요

- 추진근거 : 의료·요양 등 지역돌봄의 통합지원에 관한 법률
- 사업대상 : 의료·요양 돌봄의 복합적 지원이 필요한 노인, 장애인 등
- 주요내용 : 보건의료, 건강관리 통합돌봄 서비스 제공
 - (민간) 방문진료 일차 의료기관 확대, 퇴원환자 지역사회 연계 체계 구축
 - (공공) 방문건강관리(다학제팀, 방문간호사), 만성질환관리, 치매·정신건강관리, 노쇠예방관리, 퇴원환자 서비스 제공 등
- 예산현황 : 42,663백만원 (국비 5,992백만원, 시비 36,671백만원)

【세부 집행내역】

(단위 : 천원, %, 3월 말 기준)

사업명	예산현액(A)	지출액(B)	집행률(B/A)
방문건강관리 사업	38,014,122	17,968,365	47.3
통합돌봄 건강장수센터 운영	2,739,000	2,739,000	100
일차의료 방문진료 지원센터 운영*	1,910,000	5,000	0.2

* 민간경상사업보조금 1,000백만원 집행 예정(4월 초)

□ 추진현황

① **민간** 재택의료·퇴원환자 지원을 위한 민간-공공 협업 지원체계 구축

- 방문진료 활성화를 위한 **일차의료 방문진료 지원센터** 개소('26.3.25.~)
 - (운영기관) 서울시의사회 ※ 1개팀 14명 구성(센터장 1, 전담 케어매니저* 12, 행정 1)
 - * 케어매니저 역할 : 1인당 2개~3개구 전담, 의료기관 행정지원 및 1:1 교육, 대상자 상담
 - (주요기능) 의료기관 방문교육 컨설팅 제공, 방문진료 가이드라인 제작·배포, 전담 케어매니저를 통한 대상자 상담 및 의료기관 연계 안내 등
 - ※ 일차의료 방문진료 수가 시범사업 참여 의료기관 현황 : 총 1,815개소

- 퇴원환자 지역사회 연계를 위한 **상급종합병원·시립병원 업무협약**(3.25.)
 - (주요내용) 퇴원환자 지역사회 연계를 위한 지자체-병원간 협력체계 마련
 - (협약기관) 13개 관내 상급종합병원, 7개 시립병원

구분	병원 수	병원명 ※ 가나다 순
상급종합병원	13	가톨릭대학교 서울성모병원, 강남세브란스병원, 강북삼성병원, 건국대학교병원, 경희대학교병원, 고려대학교안암병원, 삼성서울병원, 서울대학교병원, 서울아산병원, 세브란스병원, 이대목동병원, 중앙대학교병원, 한양대학교병원
시립병원	7	동부병원, 보라매병원, 북부병원, 서울의료원, 서남병원, 서북병원, 은평병원

② **공공** 보건소 중심 보건·의료분야 통합돌봄 추진체계 구축 및 운영

- 보건의료·건강 **통합돌봄의 안정적 추진을 위한 운영체계 확립**
 - (조직·인력) 보건소 통합돌봄 사업 수행을 위한 전담 운영 체계 구축
 - (업무기준) 통합돌봄 관련 사업* 지침 배포(3.10.) 및 자치구 사업설명회 개최(3.13.)
 - * 서울시 보건의료·건강관리 통합돌봄, 건강장수센터, 방문건강관리 사업 3종 가이드라인 제공
- **불필요한 시설 입소와 입원 예방을 위한 「통합돌봄 건강장수센터」 운영**
 - (확대) 통합돌봄 중심으로 기능 재편, 22개구 33개 센터 운영('26.3.~)
 - (대상) 퇴원환자, 장기요양 재가급여자(1~3등급 중심) 등
 - (서비스) 다학제팀(의사, 간호사, 영양사 등)의 집중 재택건강관리(3개월) 제공
 - ▶ (실적) 817명 대상 6,612건 서비스 제공
- 통합돌봄 대상자 건강상태에 맞춘 **「방문건강관리」 추진**
 - (대상) 65세 이상 어르신, 장기요양 재가급여자(4~5등급 중심) 등
 - (서비스) 만성질환 건강관리, 노쇠예방 프로그램(8주) 표준형 25개구 실시 등
 - ▶ (실적) 272,314명 등록관리, 249,414건 서비스 제공
 - ※ 3.25.(수) 보도자료 제공 ('서울형 통합돌봄' 준비 만반... 서울시, 돌봄모델을 선도한다)

□ **향후계획**

- 통합돌봄·건강장수센터 담당자 전문역량강화 교육 : '26. 4. ~
- 통합돌봄·건강장수센터 자치구 현장 모니터링 : '26. 4.~ 5.
- 시립병원 연계 보건소 전문역량강화 교육(3회) 실시 : '26. 9.

2 서울형 체력관리 체계 구축 및 운영

보건의료정책과장: 천주환 ☎2133-7505 체력인증센터추진팀장: 김민욱 ☎7517 담당: 박정훈, 김미경 ☎7557,9316

체력인증 및 맞춤형 운동처방을 제공하는 서울체력장을 확충하여 시민들의 운동습관 형성 및 건강증진 도모

□ 사업개요

- 추진근거 : 서울시민의 건강증진을 위한 신체활동장려사업 운영 및 지원 조례
- 사업대상 : 만 19세 이상 서울시민
- 주요내용 : 서울체력장 체력인증센터 설치 및 운영
 - (체력인증) 연령별 체력측정 후 인증서 발급
 - (운동처방) 측정된 체력수준에 따른 맞춤형 운동처방 제공
 - (건강증진) 자치구별 건강증진사업 연계 운영(대사증후군관리사업 등)
- 예산현황 : 620백만원 (전액 시비)

【세부 집행내역】

(단위 : 천원, %, 3월 말 기준)

사업명	예산현액(A)	지출액(B)	집행률(B/A)
서울체력9988 인증센터 운영	620,000	340,000	54.8

□ 추진현황

- (시설확충) 서울체력장 체력인증센터 설치('25.10월~), 운영 개시('25.12월~)
 - **설치** '26년 3월기준 23개구 29개 센터 설치 확정
 - **개소** '25년 12월부터 순차 개소하여 17개구 19개 센터(직영 포함) 운영 개시



설치(확정)현황(23개구, 29개 센터)



개소현황(17개구 19개 센터)

- **(찾아가는 서울체력장)** 서울시청 1층 로비를 시민 체력측정을 위한 서울체력장으로 운영하여, 시민 체력체험 기회 제공 및 사업 홍보
 - (설맞이 체력장) 설 연휴 3일간(2.16.~18.) 성인·어르신 2,883명 참여
 - (어린이 체력장) 주말 2일간(3.7.~8.) 어린이 2,139명 참여
 - ※ 쉬엄쉬엄 모닝(3월 3회 운영), 유아차런(3.28.) 등 3,687명 참여



- **(이용현황)** '26.3월 말 기준 누적 22,957명(체험형 12,842, 인증형 10,115) 이용
- **(체계정립)** 서울형 인증기준 및 운영체계 마련을 위한 연구용역 추진중

【 연구용역 주요내용 】

- ▶ 연구기간 : '25.12.10. ~ '26.5.9.(착수일로부터 5개월)
- ▶ 연구목적 : 서울시민의 다양한 건강·체력관리 수요를 반영한 서울체력장 운영모델 정립
- ▶ 예 산 : 50백만원 ※ 조직담당관 포괄비 예산
- ▶ 수행업체 : 서울시립대학교 산학협력단
- ▶ 주요내용
 - 공간·인력 기준 완화 : 서울형 운영 여건을 반영한 기준완화 및 현실화
 - 측정항목 대체 : 근골격계 질환, 고혈압 등 만성질환까지 포함한 전 시민 참여 방안

- **(홍보현황)**
 - (보도자료) '26년 총 4회 배포 * 운영(1.18./2.2.), 설맞이(2.13.), 어린이(3.2.)
 - (TV방송) 채널A 「행복한 아침」 체력장 이용방법 등 방영(3.25.~4.15./4주간 주1회)
 - (뉴미디어) 유튜브 「예콩이네(구독자 48만명)」 어린이 체력장 홍보영상 게시(3.20.)

□ 향후계획

- 서울체력장 센터 및 찾아가는 체력장 지속 운영 : 연중 상시
- 서울형 체력인증 운영기준 마련 : '26. 5.
- 서울체력장 통합시스템 개발 : '26. 5.

3

손목닥터9988, 시민 맞춤형 건강관리서비스 고도화

스마트건강과장 : 배중은 ☎2133-7560 스마트건강정책팀장 : 박홍권 ☎7562 담당 : 김현정 ☎7599

서울형 헬스케어 「손목닥터9988」 플랫폼을 통한 맞춤형 건강관리 서비스 고도화로 시민의 자기 건강관리 능력 향상 및 건강증진 도모

□ 사업개요

- 추진근거 : 서울시민의 건강증진을 위한 신체활동 장려사업 운영 및 지원 조례
- 사업대상 : 만 18세 이상 서울시민 (서울 소재 직장인·대학생·자영업자 포함)
- 주요내용
 - (플랫폼) 스마트기기를 통해 수집된 건강정보를 플랫폼에 기록, 자가 모니터링
 - (건강서비스) 대사증후군 관리, 브레인핏45, 금연클리닉 등 연계 제공
 - (인센티브) 건강미션 달성에 따라 포인트 지급, 건강관리 동기 부여
- 예산현황 : 54,805백만원 (전액 시비)

【세부 집행내역】

(단위 : 천원, %, 3월 말 기준)

사업명	예산현액(A)	지출액(B)	집행률(B/A)
서울형 헬스케어(손목닥터9988) 운영	50,880,490	18,267,233	35.9
서울형 헬스케어(손목닥터9988) 시스템 구축 운영	3,924,417	374,037	9.5

□ 추진현황

- 건강개선 효과 인식 확산으로 신규 및 지속 참여 증가 (누적참여자 278만명)
 - 손목닥터9988 참여자 설문결과 85%가 '건강태도 개선' 응답('25.6~7., 공공보건의료지원단)
 - 슈퍼앱 개편('25.12.1.) 이후 주 5회 이상 달성률 증가(1.4%)로 지속참여 건강관리 강화
 - ▶ 주5회(주말 1일 포함) 달성률 : ('24.12.~'25.1.) 25.4% → ('25.12.~'26.1.) 26.8%

(단위 : 명, 3월 말 기준)

계	2021년	2022년	2023년	2024년	2025년	2026년
2,780,461	50,000	180,000	217,921	1,182,283	1,021,889	128,368명

- **맞춤형 건강관리서비스 제공을 위한 ‘내 손안의 건강 주치의’ 추진**
- 건강점수 및 만성·중대질환 위험도 예측 모델 연구('25.6.~'26.6.,의료정보학회)

연구주제	연구내용	연구기간
건강점수 산출모델	건강검진 결과 바탕으로 건강나이 산출 및 걷기 목표치 제시	'25.6.~'26.6. (시스템 구축 : '26.7.~'26.9.)
만성질환 예측모델	건강검진 정보 및 설문 데이터 등을 통해 고혈압, 당뇨 등 만성질환 요인 파악	'25.6.~'26.6. (시스템 구축 : '26.7.~'26.9.)
중대질환 예측모델	건강검진 정보를 통해 심·뇌혈관질환 예측 모형 개발	'25.6.~'26.6. (시스템 구축 : '26.7.~'26.9.)

- 연구개발에 활용할 건강검진, 생활습관, 질병이력 등 보건의료 정보 협력을 위해 건보공단 ‘데이터제공심의위원회’ 안건 상정 및 심의('26.4.)

- **‘스마트워치 할인구매’ 지원 및 자치구 협력 ‘소통형 커뮤니티’ 구축**

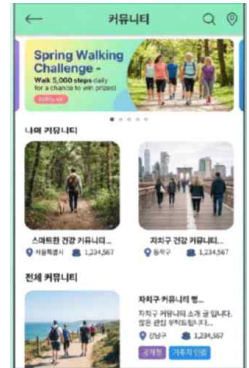
- (이벤트) 자가 건강관리 습관 형성을 위해 참여자가 획득·적립한 포인트로 ‘스마트워치 할인 구매’ 지원('26.2.~3. / 19,692명 참여)

※ 2.4.(수) 보도자료 제공(市, 스마트기기 할인구매 지원)

- (커뮤니티) 사용자 중심의 ‘소통형 커뮤니티’ 구축을 위한 핵심 기능 설계('26.3.)



핏3 프로모션



커뮤니티 화면(예시)

- ▶ 자치구 전용 커뮤니티, 개인·지역별 랭킹 시스템, 피드형 게시판, 다양한 챌린지 운영 예정

- **서울형 헬스케어 중장기 효과성 분석·검증을 위한 학술용역 추진('26.2.~)**

- 학술용역 사전검토 신청·심의(2월), 효과성 평가분석 학술용역 심의(3월)

- ▶ 관심 있는 민간 연구기관 추가 선정(7월)하여 교차검증을 통한 분석결과의 신뢰성 강화 예정

□ 향후계획

- 효과성 평가·분석 용역 발주 및 용역 기관 선정 : '26. 5.~6.
- 소통형 커뮤니티·챌린지 운영 개시 : '26. 6.
- 건강점수·질병예측 맞춤형 건강관리서비스 제공 : '26. 10.

4 안심 산후조리원 시범사업 추진 현황

건강관리과장 : 함현진 ☎2133-9465 가족건강팀장 : 강희자 ☎9482 담당 : 은방울 ☎9486

민간의 전문성과 공공의 운영기준이 결합된 '서울형 안심 산후조리원' 시범 운영으로 표준화된 산후조리 서비스 기반 마련

□ 사업개요

- 추진근거 : 보건의료기본법 제44조(보건의료 시범사업)
- 사업대상 : 서울시 1년 이상 거주 중인 임산부
- 주요내용 : 민관 협력형 서울형 안심 산후조리 서비스 제공
 - (시설 선정) 공모를 통해 '서울형 안심 산후조리원' 5개소 선정
 - (운영 지원) 운영비 최대 5천만원, 이용자 수에 따른 이용료(140~390만원) 보전
 - (서비스) 산모·신생아 관리, 감염·안전 관리, 부모교육 등
- 예산현황 : 2,500백만원 (전액 시비)

□ 추진현황

- 민간산후조리원 대상 **사업설명회 개최**하여 현장 의견 수렴
 - 일 자 : '26. 2. 12.
 - 내 용 : 사업개요 및 공모 선정 기준, 지원 내용 등 안내

■ 주요 의견

- ▶ 민간협력형 산후조리원 정책 취지 공감, 산후조리원 예약 및 요금체계 문의
- ▶ 저소득층 산모의 산후조리 서비스 접근성 향상, 산후조리원 가동률 제고 기대



- 서울형 안심 산후조리원 시범사업 **참여기관 모집 공모**
 - 공고기간 : '26.4.1. ~ 4.16.
- 서울형 안심 산후조리원 공고 보도자료 제공 : '26.4.2.

□ 향후계획

- 2단계 평가 및 적격 심의 후 최종 선정 : '26. 4.
- 서울형 안심 산후조리원 운영 개시 : '26. 5.

5 코로나19 예방접종 이상반응 피해자 지원 방안

감염병관리과장 : 송은철 ☎2133-7660 감염병정책팀장 : 김연남 ☎7662 담당 : 서지운 ☎9634

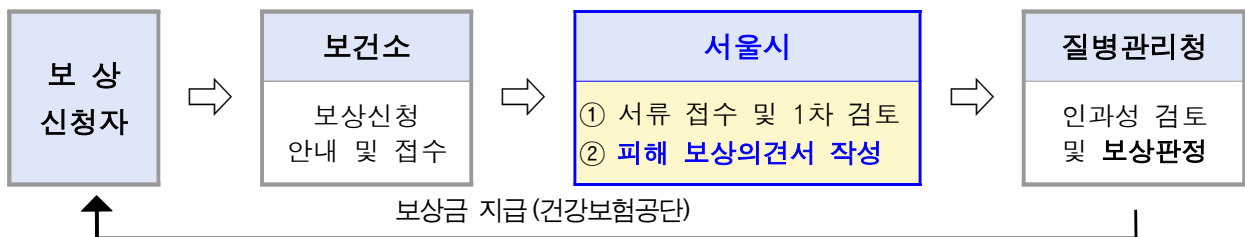
코로나19 예방접종 피해보상 특별법 제정에 따라, 피해자들이 체감할 수 있는 신속하고 공정한 보상을 위한 '서울시 맞춤형 지원' 강화

□ 사업개요

- 추진근거 : 코로나19 예방접종 피해보상 특별법('25.4.22.제정,'25.10.23.시행)
- 지원대상 : 코로나19 예방접종('21.2.26.~'24.6.30.)후 이상반응 보상신청자
- 주요내용 : 기존 신청여부 상관없이 재심기회, 인과성 판단기준 완화
- 예산현황 : 지원 분야별 자체 예산활용 ※ 市전문지원단 운영(자문수당) 2,700천원

□ 추진현황

- 코로나19 피해보상 특별법 시행에 따른 「서울시 맞춤형 지원방안」 추진
 - [행정적 지원] 인과성 검토에 의료적·역학적 지원 강화(보건소, 市전문지원단)
 - [의료·심리 지원] 시립병원 연계 취약계층 등 의료비 감면, 정신건강복지센터 연계
 - [법률상담 지원] 질병청 심의 결과 통보 후 市마을변호사 등 무료 법률상담 연계
- 보상절차 : 질병관리청 최종 평가 및 피해보상(특별법 시행규칙 제3조)



- 보상항목 : 진료비(간병비), 장애일시보상금, 사망일시보상금, 장제비 등
- ※ 3.30.(월) 보도자료 제공 (서울시, 신청에서 보상까지 백신 피해보상 밀착지원 강화)

□ 향후계획

- 관련 부서, 보건소 담당자 회의 : '26. 4.
- 지원방안 발굴·협의 및 모니터링 : '26. 4.~12.
- 피해보상 신청접수 및 지원 방안 안내 : '26. 4.~12.

6 저당 식생활 인식 개선 「덜 달달 9988」 추진

식품정책과장: 경자인 ☎ 2133-4700 식품정책팀장: 김수정 ☎ 4702 담당: 김현경/김영현 ☎ 4731/4706

당류 과잉섭취 예방을 위해 손목닥터9988 앱 연계하여 아동(초등학생) 대상 '덜 달달 원정대'를 운영하여 저당 식생활 인식 개선 도모

□ 사업개요

○ 추진근거

- 「식품위생법」 제70조의7, 「국민영양관리법」 제10조
- 「서울특별시 시민영양 기본 조례」 제11조

○ 사업내용 : 저당 인식개선 프로그램 '덜 달달 원정대' 운영

- 참여인원 : 2만명 (초등학생 및 조·부모)
- 포 인 트 : 1인 최대 2만 포인트 (모바일 도서상품권 또는 기부 중 선택)
- 참여기간 : 90일 ※ 새로운 습관형성 평균 66일 소요 (영국 런던대학연구, 2009)
- 운영내용 : 온·오프라인 실천 미션(총 90일) 및 건강 정보제공(주 1회)

○ 사업예산 : 471백만원 (전액 시비)

【세부 집행내역】

(단위 : 천원, %, 3월 말 기준)


사 업 명	예산현액(A)	지출액(B)	집행률(B/A)
덜 달달 9988 추진	471,752	77,983	16.5

※ '발대식 행사 용역비(24백만원)' 4월 중 집행 예정

□ 추진현황

① 신규 참여 아동 모집 완료 : 20,050명(2.9. ~ 3.24. 44일간)

- 전파력 높은 바이럴 홍보 : 맘카페(2.9.~3.9.) 초등학생 학부모 알림장 앱(3.3.~4.2.)
- 보도자료 제공(덜 달달 원정대 모집, 2.9. 조간) : 파이낸셜 뉴스 외 10건 언론보도

		
맘카페(소문내기 이벤트)	학부모 알림장 앱	보도자료

② 문자 알림을 통해 참여자의 프로그램 지속 실천 유도 (2.23.~)

- 주 기 : 2주 간격으로 발송 (총 6회, 3개월)
- 내 용 : 시기별 맞춤형 응원 메시지로 참여 독려

③ 덜 달달 어린이 가족 오프라인 행사를 통한 유대감 형성 및 동기부여 (3.7. 시청)

- 참여인원 : 1,313명 (초등학생 425명, 가족 888명) * 프로그램 중복 참여 포함
- 주요내용
 - 덜 달달 원정대 발대식(14:00~15:30, 8층 다목적홀)
 - ▶ 덜 달달 토크콘서트, 다짐 비행기 퍼포먼스, 공연 및 저당 퀴즈 등
 - 시청 원정대 투어(14:00~17:00, 1층 로비)
 - ▶ 가족 15~30명을 1개팀으로 구성하여 3개반 운영(실천다짐 인생네컷, 캐리커처 등)
 - 어린이 서울체력장(14:00~17:00, 1층 로비) ※ 보건의료정책과 연계 협력
 - ▶ 어린이 체력 7종 측정(10m 달리기, 철봉 매달리기, 점프 체공시간, 중심잡기, 앉아서 앞으로 굽히기, 로잉, 악력), 인증서 발급
 - 어린이 가족 공연 및 이벤트(13:00~17:00, 지하 서울갤러리) ※ 홍보담당관 연계 협력
 - ▶ 가족친화형 문화공연(12:30 샌드아트 / 16:00 미술), 키즈라운지(덜달달 9988 실험실 등)



발대식



시청투어



어린이 체력장

④ 자녀 정보 확인 및 인증 관리

- 학교명·반·이름 등 자녀 정보 입력 및 증빙자료(모바일 알림장 등) 업로드

□ 향후계획

- 프로그램 운영 : 연중 상시
- 오프라인 행사(성과보고회 등) : '26. 하반기

7 시립병원 노인진료센터 개소

공공의료과장 : 은진아 ☎ 2133-9240 시립병원기능강화팀장: 서재룡 ☎ 9235 담당 : 김현정 ☎ 9237

「노인진료센터」 설치·운영을 통해 노인 맞춤형 포괄 건강관리서비스를 제공함으로써 서울시민의 건강한 노후 지원 및 삶의 질 향상 도모

□ 사업개요

- 사업대상 : 의사 판단으로 노인포괄 평가 필요한 자
- 사업기관 : 시립 종합병원 4개소(서울의료원, 보라매병원, 동부병원, 서남병원)
- 운영내용 : 환자 맞춤형 노인 통합케어(영양, 신체, 인지, 우울 등) 서비스 제공
 - (노인평가) 노인포괄평가(CGA)를 통한 신체적·정신적 건강상태 점검
 - (통합진료) 다학제 진료팀 원스톱 통합 진료, 다제약물 관리, 운동영양 프로그램 등
 - (지역연계) 다양한 지역자원 의료-돌봄서비스 연계를 통한 지속 관리
- 예산현황 : 960백만원 (전액 시비)

【세부 집행내역】

(단위 : 천원, %, 3월 말 기준)

사업명	예산현액(A)	지출액(B)	집행률(B/A)
노인진료센터 운영	960,000	46,823	4.9

※ 노인진료센터 개소 및 진료 시작에 맞춰 3월부터 예산 집행

□ 추진현황

- 4개 시립병원 「노인진료센터」 개소·운영 ('26.3.~)
 - 병원별 전담 전문의 1명(가정의학과·내과 3~6세션/주), 전담 코디네이터 간호사 1명
 - 병원별 다학제팀 구성(의사, 간호사, 약사, 영양사, 사회복지사 등) 맞춤형 통합진료
- 대시민 홍보 : SNS 카드뉴스, 손목닥터9988 배너, 보도자료(3.11.), 블로그 등

카드뉴스(SNS)	손목닥터9988 배너	언론보도	내손안의 서울,블로그

□ 향후계획

- 노인진료센터 월별 사업현황 모니터링 : '26. 4. ~