

제335회 임시회
교통위원회

현안 업무 보고

2026. 4.



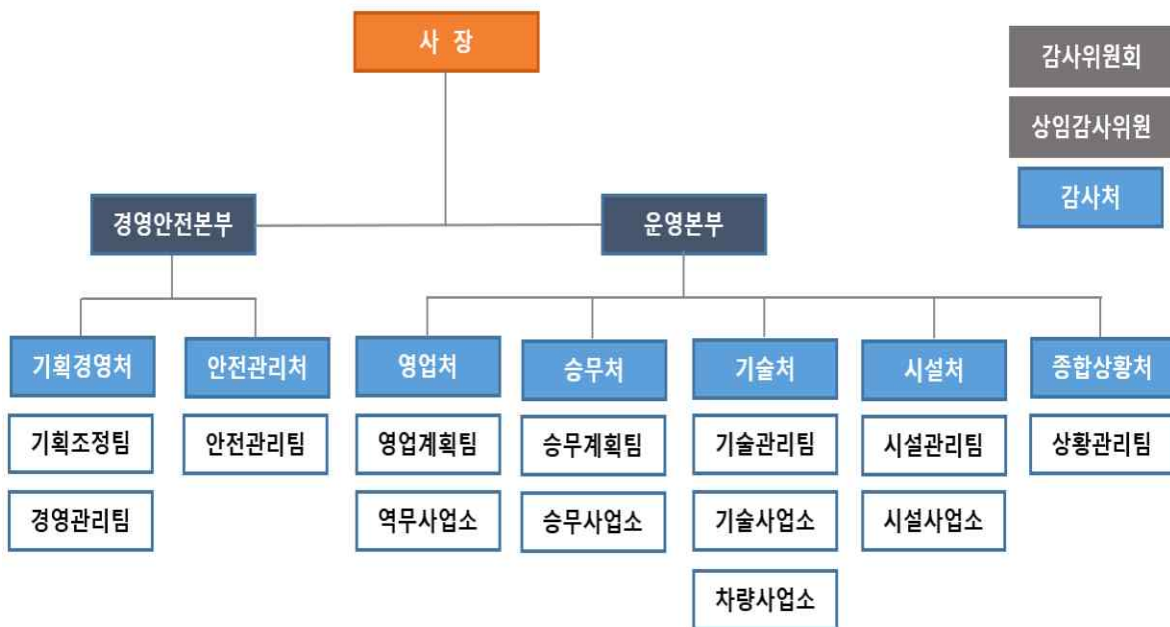
1 일반현황

□ 설립근거 및 목적

근 거	<ul style="list-style-type: none"> · 지방공기업법 제54조(다른 법인에 대한 출자) · 서울교통공사 설립 및 운영에 관한 조례 제19조(사업의 범위) · 지티엑스에이운영(주) 설립('23.10.25.)
목 적	<ul style="list-style-type: none"> · 여객운송 및 운임의 징수, 관리 · 전동차량의 정비 및 열차의 운행관리 · 철도시설물 유지보수 및 관리, 감독

□ 조직 및 인력 ('26. 3. 31. 기준)

조 직	· (본 사) 사장, 1위원회, 2본부, 8처, 8팀 (현 업) 5사업소
인 력	· (현 원) 370명 - 본사 52명 / 현업 318



□ 2026년도 예산내역

(단위: 백만원)

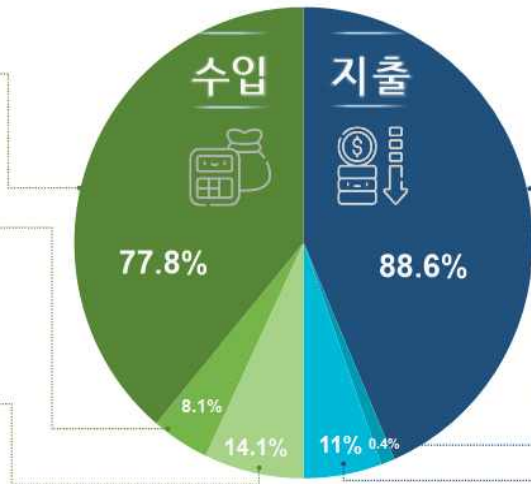
수 입		지 출	
구분	금액	구분	금액
계	127,717	계	127,717
영업수익	99,380	영업비용	113,176
영업외수익	10,368	예비비	500
이월금	17,969	자본예산 등	14,041

수입규모 127,717 백만원

영업수익 99,380 백만원
 운영사업수익 99,380 백만원

영업외수익 10,368 백만원
 이자수익 426 백만원
 잡이익 9,942 백만원

이월금 17,969 백만원



지출규모 127,717 백만원

영업비용 113,176 백만원
 인건비 22,844 백만원
 경상경비 90,332 백만원

예비비 500 백만원

자본예산 등 14,041 백만원
 자본예산 3,383 백만원
 유보금 10,658 백만원

□ 재무현황

(단위 : 백만원)

재무상태				손익계산서			
구분	자산	부채		구분	당기손익	총수익	
		부채	자본			총수익	총비용
'25.12월(A)	53,774	22,591	31,183	'25.12월(A)	1,021	96,771	95,750
'24.12월(B)	51,872	17,711	34,161	'24.12월(B)	20,492	71,138	50,646
증감(A-B)	1,902	4,880	△2,978	증감(A-B)	△19,471	25,633	45,104

2 2026년 경영전략

□ 비전 및 경영전략

비전	행복한 주민, 튼튼한 광역급행철도			
핵심가치	안전우선	지속경영	고객만족	조직문화혁신
경영목표 전략과제	안전 최우선 확보	지속가능 경영환경 조성	고객 서비스 혁신	상생·성장 문화 구축
	<ul style="list-style-type: none"> 현장위주의 안전관리 강화 과학적 안전관리시스템 구축 안전시설 적기 투자 	<ul style="list-style-type: none"> 스웨 중심의 업무프로세스 정립 수익중심의 재무건전 실현 소프트웨어적 경영혁신 	<ul style="list-style-type: none"> 이용주민 불편·불만 요인개선 주민접점 서비스활동 강화 	<ul style="list-style-type: none"> 현장중심경영 추진 상생협력 노사관계 이해관계자 협력 강화

□ 핵심 성과지표

전략목표	성과지표	'25년 실적	'26년 목표	장기목표
안전 최우선 확보	철도사고·재난	1 ¹⁾ 건	0건	0건
	운영장애(건)	4건	0건	0건
지속가능 경영환경 조성	성과평가(등급)	시기 미도래	A등급	A등급
	운영비 수령(%)	100%	100%	100%
고객 서비스 혁신	고객만족도(점)	84.5점	85.0점	100점
	정시운행률(%)	99.7%	100%	100%
상생·성장 문화 구축	전문교육(시간/인)	5.9시간	6.5시간	8.0시간
	노·사 분규(건)	0건	0건	0건

1) '25.8.1.운정중앙역 선로전환기 할출 파손

3 주요 보고사항

1 리튬 배터리 화재 대비 소화장비 배치

안전관리처

□ 사업개요

- 리튬 배터리 화재사고 대비 소화장비 도입으로 신속한 대응체계 구축

□ 추진현황

- 리튬 배터리 화재 대비 소화장비 배치 완료('26.3월)
 - 휴대폰 배터리 등 화재 대비 미니 파이어큐브¹⁾ 배치
 - 수량 : 총 8대(역별 1대)



< 미니 파이어큐브 >

- 리튬 배터리 화재유형별 대응 매뉴얼 제정('26.3월)
 - 소화장비 활용 매뉴얼 수립 및 화재 유형별 대응체계 구축

<참고> 기타 화재 대비 소화용품 배치 현황('25년)

- 역사 내 전기소화기, 방화포 등 화재 대비 용품 배치
 - 전기소화기 6개, 소화 장비(방화포, 방열복, 대형 소화수조) 16대(역사별 2대)
- 열차 내 직원(기장) 초기대응 화재 안전키트 배치(40세트)
 - 방화포, 방연마스크, 스프레이 소화용구 등(열차별 2세트)



< 전기소화기 >



< 방화포 >



< 방열복 >



< 화재 안전키트 >



1) 미니파이어큐브 : 파이어큐브보다 작은 사이즈로 편리·신속성 증대

□ 사업개요

- 인적오류로 인한 사고 발생의 근본적 해소를 위한 신호시스템 개선

□ 회차선 부정 출발 방지시스템 구축

- 주요기능 : 열차 부정 출발 시 열차 자동정지(사고 예방)
 - 열차의 위치와 신호 진행 여부 실시간 감지·통제 가능
- 설치장소 : 운정중앙역 회차선 2개소
- 추진기간 : '26. 6 ~ 8월

□ 궤도 밀착형(바닥) 신호기 추가 설치

- 주요기능 : 선로 내 신호기 설치로 기장의 신호 식별 및 시인성 개선
 - (기존) 기둥형 신호기 → (추가) 궤도 밀착형 신호기
 - LED 광원으로 시인성 및 에너지 효율성 우수
- 설치장소 : 운정차량기지 검수선 6개소
- 추진기간 : '26. 4 ~ 6월

< 참고 > GTX-A 적용 신호시스템 개선내용



< 부정 출발 방지시스템(ATP) >

- 정지신호 무시 주행 시, 자동 비상제동



< 궤도밀착형 신호기 >

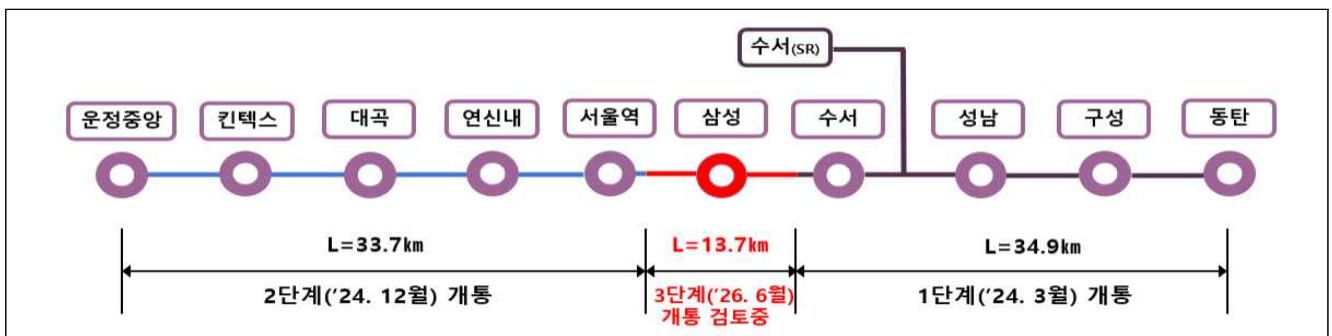
- 선로와 수평으로 밀착 설치되어 즉시 식별 가능

3-1 3단계(삼성역 무정차) 개통 준비 현황

안전관리처, 영업처, 승무처, 기술처, 시설처, 3단계TF

□ GTX-A 3단계 개통 개요

- 3단계 개통 : GTX-A 삼성역 무정차 통과 전구간 개통
- 영업구간 : 9개 역사, 80.0km(신설 노선 13.7km)
- 개통시기 : '26년 하반기(예정)



□ 추진현황

- 조직구성 : 승무·역무·기술 등 분야별 개통 준비인력 구성('25.5월)
- 시설점검 : 3단계 개통 대비 사전·합동점검 시행('25.11월~'26.3월)

□ 향후계획

- 시설안전 : 서울~수서 구간 시설물 검증시험 시행('26. 4월)
- 교육훈련 : 승무·역무 등 구간인증 및 숙련도 향상('26. 4~5월)
- 시운전 : 실제 영업상태를 가정한 영업시운전 시행('26.5월~6월)



< 사전·합동점검 >



< 교육훈련 >



< 시운전 >

3-2 3단계 개통 대비 「통합 안전관리 대책 수립」

안전관리처, 영업처, 승무처,
기술처, 시설처, 3단계TF

□ 추진배경

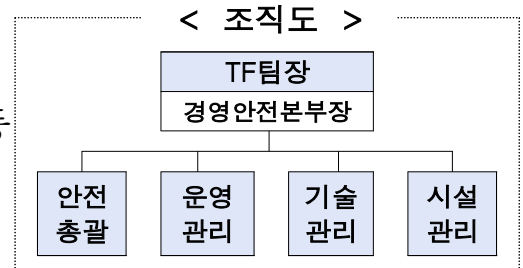
- GTX-A 3단계 개통 이후 위험요인의 사전발굴 및 선제적 관리대책 마련

□ 주요내용

① 3단계 개통 안전 통합관리 「안전관리 TF팀」 신설

- 목표 : 「안전관리 TF팀」 중심 통합관리 체계 구축

- (구성) 안전총괄 등 4개반 총 21명
- (업무) 시설·운영·관제·비상대응 체계 등 전 분야 통합 안전성 확보
- (운영기간) '26.3월 ~ 초기 운영 안정화까지



② 주요 역사 혼잡도 관리대책 추진

- 시설운영 : 개집표기 및 발매기 증설 및 승강기 탄력적 운영

- (킨텍스역) 개집표기 3대, 발매기 1대 증설('26.3.29.)
- (서울역) 승객 혼잡도 대응 E/S 탄력적 운영(B2 ↔ B1)

- 인력배치 : 서울역 안전요원 집중 배치 운영(55명)

- 시니어안전요원(35명) : 대합실 내 승강설비 및 개집표기 안내
- 안전전문요원(20명) : 승강장 혼잡도 관리 및 승객 동선 확보

- 안전홍보강화 : 안전캠페인 및 안내방송 강화, 안내표지류 보완



< 개집표기 증설 >



< 시니어 안전요원 >



< 안전캠페인 >