

제335회 임시회  
교통위원회

# 현안업무보고

---

2026. 4.



서해철도주식회사

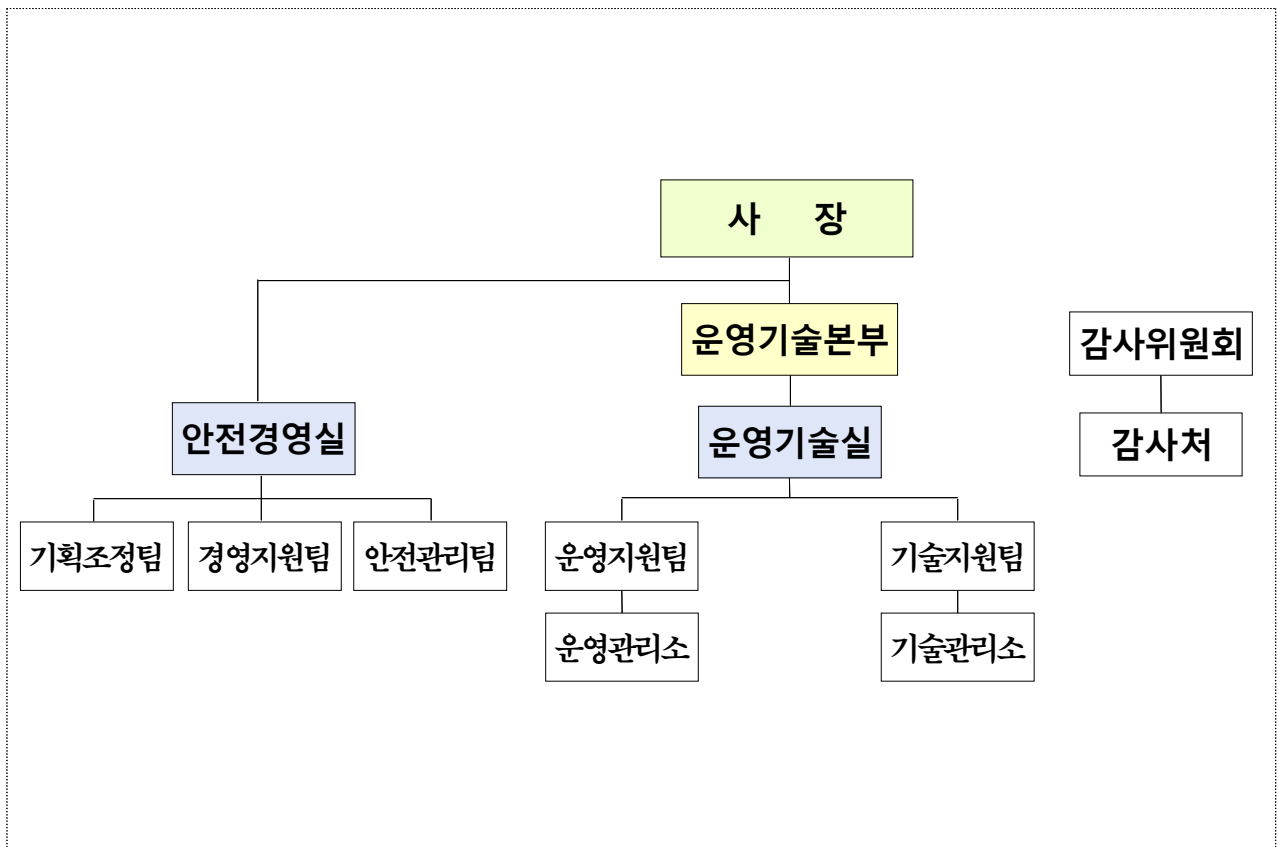
# 1 일반현황

## □ 설립근거 및 목적

근 거	<ul style="list-style-type: none"> <li>· 지방공기업법 제54조(다른 법인에 대한 출자)</li> <li>· 소사~원시 복선전철 민간투자시설사업 관리운영계약('17.9.1.)</li> </ul>
목 적	<ul style="list-style-type: none"> <li>· 서해선(소사~원시) 복선전철 여객운송 및 운임의 징수·관리</li> <li>· 시설물 유지 보수, 서비스 개발</li> </ul>

## □ 조직 및 인력 ('26. 3. 31. 기준)

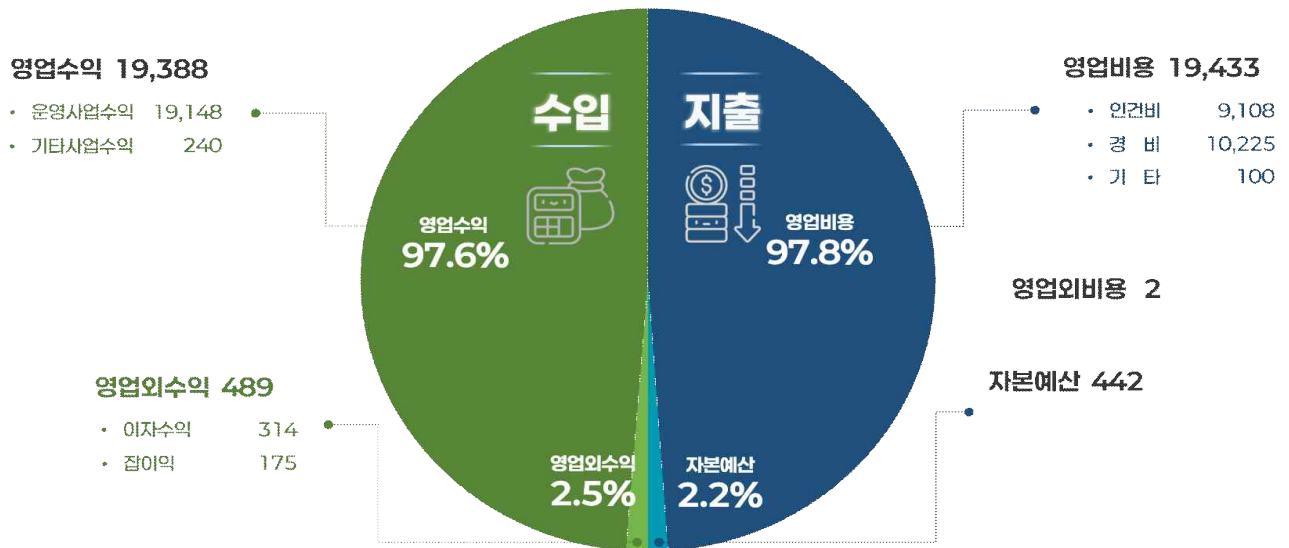
조 직	<ul style="list-style-type: none"> <li>· (본 사) 사장·감사위원회·1본부·2실·1처·5팀</li> <li>(현 업) 2관리소</li> </ul>
인 력	<ul style="list-style-type: none"> <li>· (현 원) 169명 - 본사 34명 / 현업 135명</li> </ul>



## □ 2026년도 예산내역

(단위 : 백만원)

수입		지출	
구분	금액	구분	금액
계	19,877	계	19,877
영업수익	19,388	영업비용	19,433
영업외수익	489	영업외비용	2
이월금	0	자본예산	442



## □ 재무현황

(단위 : 백만원)

재무상태				손익계산서			
구분	자산	부채		구분	당기손익	총수익	
		부채	자본			총수익	총비용
'25.12월(A)	22,463	7,997	14,466	'25년(A)	959	19,451	18,492
'24.12월(B)	18,910	5,203	13,707	'24년(B)	1,439	19,033	17,594
증 감(A-B)	3,553	2,794	759	증 감(A-B)	△480	418	898

# 2 2026년 경영전략

## □ 비전 및 경영전략

<b>미션</b>	더 안전하고 스마트한 The New Move			
<b>비전</b>	수도권 서남부의 자랑스럽고 행복한 Best Company			
<b>핵심가치</b>	안전우선	고객행복	성과개선	동반성장
<b>경영목표 전략과제</b>	<b>안전사고 Zero</b>	<b>고객만족도 개선</b>	<b>성과평가 A등급</b>	<b>전문인재 양성</b>
	<ul style="list-style-type: none"> <li>안전관리 과학화</li> <li>유지보수 체계화</li> </ul>	<ul style="list-style-type: none"> <li>서비스품질 향상</li> <li>설비의 효율적 운영</li> </ul>	<ul style="list-style-type: none"> <li>수익사업 지속 발굴</li> <li>직무능력 강화</li> </ul>	<ul style="list-style-type: none"> <li>후생복지 운영</li> <li>ESG 경영 추진</li> <li>철도전문인력 양성</li> </ul>

## □ 핵심 성과지표

전략목표	성과지표	'25년 실적	'26년 목표	장기목표
<b>안전우선</b>	철도사고	0건	0건	0건
	산업재해	0건	0건	0건
<b>고객만족</b>	고객만족도	87.40점	88.02점	100점
<b>성과개선</b>	관리운영분야 성과	A등급	A등급	A등급
	역운영분야 성과	A등급	A등급	A등급
<b>동반성장</b>	인재양성 교육	15.89시간	16.0시간	20시간
	청렴교육	10.22시간	10.27시간	14시간

# 3 주요 보고사항

## 1 역사 내 배터리 화재 대응력 확보

### □ 추진배경

- 최근 발생하고 있는 개인형 이동장치(P.M) 등 배터리 화재 대비 운영특성에 맞는 전용 소화용품 확보를 통한 시설물 화재 안전성 및 대응력 확보

### □ 사업개요

- 리튬이온배터리(Li-ion Battery) 화재 대비 이용객, 종사자 안전확보
  - 전용 소화 용품 및 종사자 보호 용품 구비 현황

<전용 소화 용품>		<종사자 보호 용품>	
전용 소화기 및 질식소화포, 갈고리 등 (15set)		방열장갑 및 화재보호복 (12set)	

※ 사업시행자 및 주무관청(국토교통부) 협의 후 하반기 추가 구매

### □ 추진실적 및 향후 계획

- '26년 철도재난 대비 점검 비상대응 훈련시행
  - 훈련일시 : 2026. 3. 27.(금) 10:10 ~ 10:50
  - 훈련장소 : 서해선 초지역 하선 승강장(6-4 인근)
  - 훈련주제 : 개인형 이동장치(PM) 배터리 화재 대비 비상대응
  - 훈련결과 : 배터리 화재진압 장비 구비 및 초기대응 “우수” 운영자(철도운영자, 시설관리자)간 업무 범위 명확화 필요
- 향후 계획
  - 철도운영자(한국철도)간 협력체계 보완 후 상반기 내 유관기관 합동훈련 시행(대응체계 확립)



초기소화(전용소화기)



질식소화포 이용 진압



현장복구반 복구지원

## 2 승강설비 유지관리 체계화

운영기술실(운영분야)

### □ 추진배경

- 개통 후 이용객 연평균 39% 증가, 일 평균 20시간 이상 운행환경에 따른 고장 발생 대비 선제적 대응 필요
- 승강설비 노후화에 따른 중대재해 예방

### □ 문제점

- 개통 후 8년차 경과에 따라 승강설비 주요부품의 내구연수 도달
  - 현재 고장 발생 후 자재 발주로 인한 자재 수급·수리 지연 발생, 긴급 자재 수급 시 자재 단가 비교 불가 → 자재 수급 기간 단축, 비용 절감 필요
- 고장 발생 증가에 따른 이용 시민 불편 가중, 안전사고 노출 위험 증대
  - 시민 중대재해 발생 가능성 증가 → 예방정비·점검 고도화 필요

### □ 추진계획 및 기대효과

- 승강설비 주요 저장품 단가계약 추진을 통한 적기 수리 시행
  - 공개경쟁 입찰, 구매원가 절감을 통한 소모품 단가계약 체결
  - 계약조건 추가(자재 공급 기한 명시)로 수급기간 최소화하여, 승강설비 정지 기간 단축 → 시민 불편 최소화
- 승강설비 점검장비 고도화를 통한 시민 중대재해 예방
  - 전문 장비 도입(HandRail Push-pull Gauge, 디지털 인장 압축시험기)을 통한 체계적 예방정비 수행으로, HandRail 찢어짐 등 돌발고장 사전 차단
  - 시민 안전사고 및 중대재해 예방



기존 측정방식(목측)



디지털 방식 검사결과 취득(전문장비 이용)

### 3

## 연계노선(준고속열차) 공사 관리 철저

운영기술실(기술분야)

### □ 사업개요

- 준고속열차(EMU) 운영을 위한 초지역 연계노선 공사 및 시설물 개량
  - ※ 사업 주관 : 국토교통부(국가철도공단)

### □ 현황

- 준고속열차(EMU) 운영을 위한 연계노선 공사('27. 1월 개통 예정)
  - 노반·궤도 공정 완료로 구조물 안정성 확보
  - 전기·신호·통신 공정 진행 중(설비 설치 및 마무리 병행)
- 초지역 준고속열차(EMU) 정차를 위한 시설물 개량
  - 공사기간 : '25. 10월 ~ '27. 1월
  - 주요내용

분 야	세부작업 내용	비고
기 계	<ul style="list-style-type: none"> <li>▶ 승강장안전문(PSD) 연장 및 개량 시행               <ul style="list-style-type: none"> <li>- 기존 4량 기준 → 준고속열차(EMU) 6량 대응 기준</li> </ul> </li> <li>▶ 환승통로 개량 구간 내 기존 소방설비 이설 공사 시행</li> </ul>	-
전 기	<ul style="list-style-type: none"> <li>▶ 전원분전반 추가 설치               <ul style="list-style-type: none"> <li>- 승강장안전문(PSD) 통신설비 운영 관련</li> </ul> </li> <li>▶ 전력 공급설비 증설 공사 시행               <ul style="list-style-type: none"> <li>- 준고속열차(EMU) 대응, 전력 수요 증가 예상분 반영</li> </ul> </li> </ul>	-
통 신	<ul style="list-style-type: none"> <li>▶ 통신설비 개량 시행               <ul style="list-style-type: none"> <li>- 승하차 처리단말기 등 통신설비 개량 공사 시행</li> </ul> </li> <li>▶ 설비 보완 설치 및 연계 작업 시행               <ul style="list-style-type: none"> <li>- PSD 연동 운영을 위한 통신설비 보완 설치, 기존 설비 연계 작업 수행</li> </ul> </li> </ul>	-
노 반	<ul style="list-style-type: none"> <li>▶ 신안산선 6공구 연계노선 공사(철도보호지구)               <ul style="list-style-type: none"> <li>- 서해선 원시~송산 구간 연결을 위한 노반·궤도 공사 완료</li> </ul> </li> </ul>	-

### □ 협조사항

- 철도보호지구 현장점검 정기 및 수시 현장점검 지속 추진
- 개량 주요 시설물 종합점검을 시행하여 시민 이용 안전성 확보

## 4

## 현장 중심의 예방 감사 및 청렴문화 확산

감사처

## □ 추진배경

- 선제적 리스크 관리와 예방 중심의 감사체계 구축을 통한 조직문화 확립
- 청렴실천과 청렴의식 내재화를 통한 시민이 신뢰하는 서해철도 실현

## □ 추진계획

## ① 사전예방 중심의 감사역할 확대

- 다양한 신고채널(감사신문고, 익명신고센터 등)운영 및 상시 감찰제도 도입으로 선제적 감찰활동 전개
- 고객 시설 안전사고 예방을 위한 ‘감사처+안전관리팀 합동’ 감사
- 예산, 회계 및 계약업무 등 리스크가 큰 업무에 대한 적법성, 타당성 등을 점검하여 예산낭비요인 사전 차단

## ② 반부패 정책을 통한 체질개선 및 청렴문화 확대 시행

- ‘공감’을 통한 청렴문화 조성, ‘함께’를 통한 대외 확산

구 분		추진 계획
공감대 조 성	실천 의지표명	- 반부패 청렴 실천결의대회
	반부패·청렴교육	- 전문가 특강, 부패취약분야 특별 교육
공감대 확 산	참여형 사내캠페인	- 청렴슬로건 공모전 시행
	다각화	- 전 직원 참여형 온라인 청렴골든벨 시행
		- 청렴 주의보 발령, 청렴매니저 제도 운영
	청렴문화 대외확산	- 협력업체 청렴해피콜 제도 운영
		- 역사 내 행선안내설비를 활용한 청렴슬로건 홍보
		- 통합사무소 옥외 LED전광판내 청렴메시지 홍보

## 5 노사 상생 및 협력적 관계 구축

안전경영실

### □ 추진배경

- '25년 역무분야 지명파업에 따른 노·사 상호 신뢰 회복 필요성 대두
- 안정적 인력운영(매년 15% 이직)을 위한 근로조건 개선 및 복지후생 확대 등 이직률 감소 대책 마련 절실

### □ 추진방안

- 관련근거 : '25년 임단협 부속협약서('25.11.30) 「노사 공동 TF 구성」 합의
- 노사 공동 TF 운영 : 4월 중순 ~ 6월 말 ※ 노동조합 신규 집행부 선출('26.4.19.)  
- 주요 세부 안건

구 분	세부안건	비고
공 통	▶ 지방공기업 인사조직 운영기준 개정사항 반영 - 내·외부 감사기관이 중징계 처분 요구시 의원면직 제한 등 ▶ 결원 발생 시 신속 채용(기간제, 경력직 등) 방안	-
역무분야	▶ 교대근무자 휴게시간 및 점심시간 탄력적 운영 ▶ 1인 1역 근무에 따른 직원 휴게시간 지원 개선 ▶ 역사순회 점검 효율화 방안 등	-
기술분야	▶ 상황실 근무자 일부 변형 통상 전환 ▶ 스마트안전관리시스템 도입(휴대폰 안전관리앱 설치) 등	-

### □ 향후일정

- 노사 공동 TF에서 미 해결 사항 ⇒ '26년 임단협에서 일괄타결 추진
- '26년 임단협 추진 일정

기 간	세 부 내 용
'26.6월 ~ 7월	- 정부 임금인상 가이드라인 범위 내 인상 검토 - 총인건비 항목 외 직원 복지후생을 위한 방안 마련
'26.8월 ~ 10월	- 본교섭 및 실무교섭을 통한 노·사 의견 조율
'26.11월	- '26년 임단협 체결