



주요 업무 보고

2019. 11. 11.

서울특별시 사회서비스원

I. 일반현황

1 기본현황

설립개요

- 설립일자 : 2019. 2. 28.
- 설립근거 : 서울특별시 사회서비스원 설립 및 운영 지원 등에 관한 조례
- 설립형태 : 지방자치단체 출연기관

설립목적

- 서울특별시 사회서비스원은 공공이 사회서비스를 직접 운영하여, 전문성 및 투명성을 높이고 그 질을 향상시킴으로써 시민의 다양한 사회서비스 요구에 부응하여 서울시민의 복리 증진에 기여하기 위함

추진방향

- 시급성 및 서비스 체감도가 높은 장기요양(주야간보호, 재가방문), 장애인 활동지원(바우처), 보육(어린이집) 등을 중심으로 선도적 추진
- 초기규모는 영역별로 최소화하되, 다양한 운영모델을 적용하여 시범운영, 사업운영 성과 등을 바탕으로 사업영역 및 규모 단계적 확대
 - (사업영역) 시설운영, 방문재가, 민간서비스제공기관 지원 등 사업을 추진하되 전체 사업규모와 사업장 수는 최소화
 - (채용규모) 초기에는 최소 인원만 확보, 이용자 증가에 따라 단계별 확대

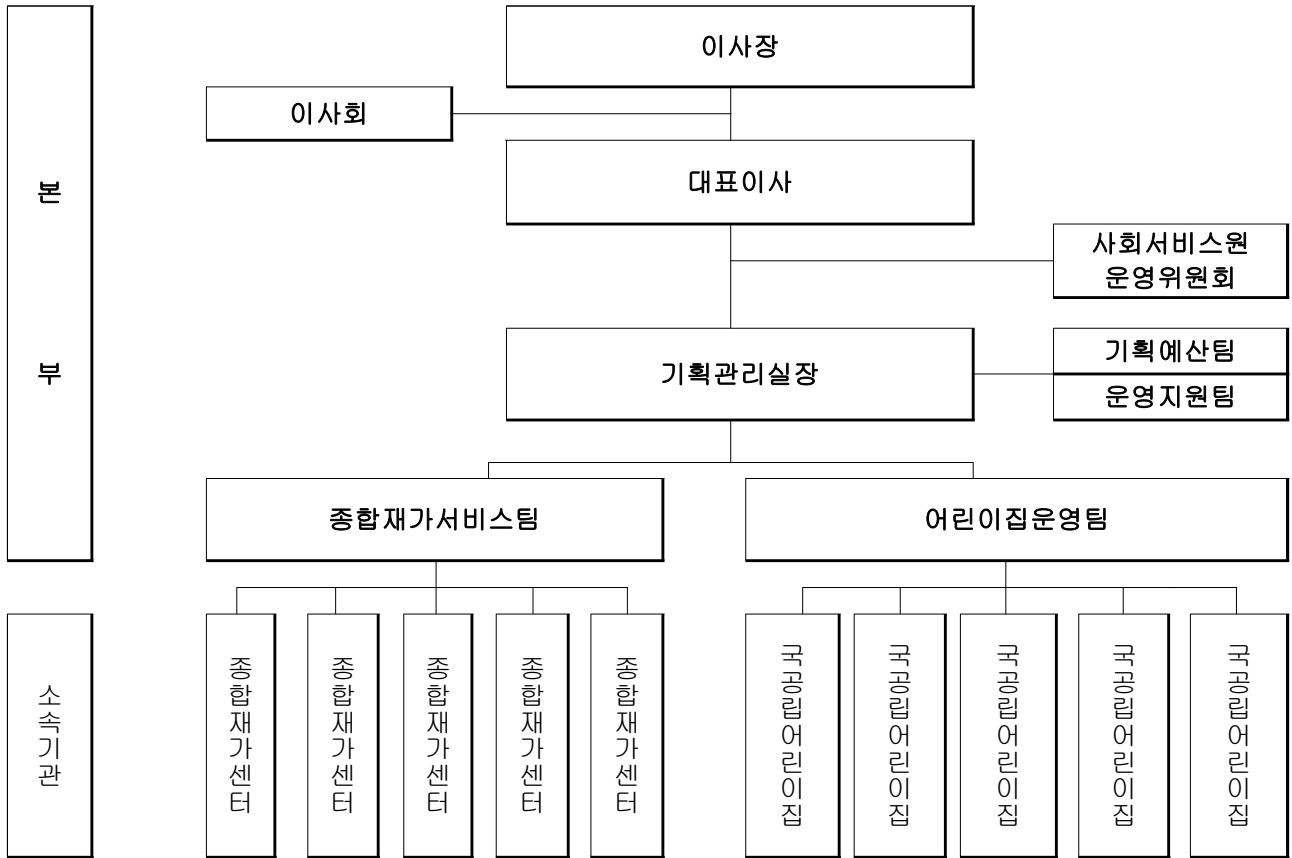
주요업무

- (국공립 사회복지시설 직접 운영) 장기요양, 장애인, 보육분야의 신규 또는 신축 국공립시설 운영
- (종합재가센터 설치·운영) 장기요양(주야간보호, 재가방문), 돌봄SOS사업, 노인맞춤돌봄서비스, 장애인활동지원 등을 중심으로 종합서비스 제공
- (민간 서비스기관 지원) 전문가(법률, 회계, 노무) 상담지원 및 서비스 표준운영모델 전파, 공공공간개방을 통한 민간상생 지원
- (서비스품질 관리) 사회서비스원의 통합서비스 제공 모형에 적합한 표준운영 모델구축, 서비스품질 관리체계 개발, 인력 전문성 강화

□ 임원 : 이사 9명(이사장 및 대표이사 포함), 감사 2명

직책	성명	주요경력	임기
비상임이사 (이사장)	홍미영	· 前)인천시 부평구청장 · 前)제17대 국회의원 · 前)인천시 시의원	'19.3.11 ~22.3.10
상임이사 (대표이사)	주진우	· 前)서울연구원 초빙연구위원 · 前)서울시 정책특보 · 前)서울시 노동보좌관	'19.3.11 ~22.3.10
비상임이사 (선임직)	권미경	· 現)연세의료원 노동조합 위원장 · 前)서울시의회 시의원 · 前)연세의료원 간호사	'19.3.11 ~22.3.10
비상임이사 (선임직)	김영명	· 現)서강어린이집 원장 · 前)명지대 겸임교수 · 前)중앙보육정보센터 센터장	'19.3.11 ~22.3.10
비상임이사 (선임직)	김철	· 現)사회공공연구원 연구실장 · 前)수원대 강사 · 前)서울대 한국정책지식센터	'19.3.11 ~22.3.10
비상임이사 (선임직)	남기철	· 現)동덕여대 교수(사회복지학) · 現)사회보장위원회 전문위원 · 前)서울복지재단 대표	'19.3.11 ~22.3.10
비상임이사 (선임직)	조석영	· 現)강북장애인복지관 관장 · 前)하트종합사회복지관 부장 · 前)성동장애인종합복지관 과장	'19.3.11 ~22.3.10
비상임이사 (당연직)	배형우	· 現)서울시 복지기획관	'19.3.11 ~
비상임이사 (당연직)	백일헌	· 現)서울시 재정기획관	'19.7.1 ~
비상임감사 (선임직)	김한규	· 現)법무법인 공간 변호사 · 前)서울지방변호사회 회장 · 前)학교법인가천학원 감사	'19.3.11 ~22.3.10
비상임감사 (당연직)	이해선	· 現)서울시 복지정책과장	'19.3.11 ~

□ 조직 기구표(1실 4팀)



※ 소속기관 : 종합재가센터 설치중 / 국공립어린이집 수탁신청중

※ '19년 시범운영 성과 등을 바탕으로 사업영역 및 규모 확대(대체인력파견 등)에 따라 조직 개편 예정

□ 인 력 : 정원 572명 / 현원 161명

〈2019. 10. 10.기준〉

구분	계	대표이사	일반행정						서비스지원			전문서비스			보육			기능
			1급	2급	3급	4급	5급	6급	4급	5급	6급	나급	다급 (요양)	다급 (활동지원)	4급	5급	6급	
정원	572	1	-	1	-	7	9	5	5	22	6	10	279	154	5	1	64	3
현원	161	1	-	1	-	5	9	5	5	12	5	4	63	48	1	1	0	1

※ 1·2·3차 채용완료 인원 중 소속기관 개소시기에 따라 순차적 임용중이며, 4차채용 추진예정

○ **인력운영 방식**

- (고용계약) 서비스원에서 **본부 및 소속기관 인력 직접 채용·배치**
- (고용형태) **상용형 풀타임**을 원칙으로 하되, **소속기관 서비스 제공인력 및 대체인력 일부는 상용형 파트타임**으로 채용
- (임금형태) 복지부 급여 가이드라인과 시 용역결과('19. 4월)에 따라 적용
 - 일반행정분야(연봉제), 요양분야(연봉제, 숙련급제), 보육분야(호봉제)
- (처우수준) **생활임금 이상의 임금수준 적용**, 교육훈련 및 복리후생 지원 등

□ **팀별 주요업무**

부 서 명	주 요 업 무
기획예산팀	<ul style="list-style-type: none"> ○ 중·장기 경영전략 및 경영계획, 경영방침 수립조정에 관한 사항 ○ 중·장기 인력운영계획 수립 및 채용·인사 관리에 관한 사항 ○ 주요사업계획 수립·관리 ○ 운영위원회 및 분과위원회 구성 및 운영 ○ 예산안 수립 및 관리에 관한 사항 ○ 이사회운영에 관한 사항
운영지원팀	<ul style="list-style-type: none"> ○ 민간지원사업 법률·회계·노무분야 컨설팅 등 지원 ○ 자산 총괄관리 및 자산재평가에 관한 사항 ○ 회계 결산(월, 반기, 연) 및 회계감사 대응 ○ 자금 관리 및 운영, 자금배정에 관한 사항 ○ 구매계약 및 계약관리에 관한 사항 ○ 교육훈련계획 수립·시행, 프로그램 개발·운영
종합재가서비스팀	<ul style="list-style-type: none"> ○ 종합재가센터 등 사업계획 수립·지원 관련 사항 ○ 종합재가센터 표준운영모델 개발 및 개선 ○ 신규시설 수탁계획 수립 및 인가에 관한 사항 ○ 재가서비스 품질관리, 고객만족(CS)에 관한 사항 ○ 민간지원 사업 운영계획 수립 및 조정에 관한 사항 ○ 소속기관 시설 재정관리 및 조정에 관한 사항
어린이집운영팀	<ul style="list-style-type: none"> ○ 어린이집 운영 사업계획 수립·지원 관련 사항 ○ 국공립 어린이집 수탁공모계획 수립 및 컨설팅에 관한 사항 ○ 어린이집 운영현황 조사·분석 및 개선계획 수립에 관한 사항 ○ 표준운영모델 개발, 장학연구, 행정지원에 관한 사항 ○ 급식관리, 차량관리, 교재교구 지원에 관한 사항

□ 2019년 예산현황 : 8,154,043천원

(단위:천원)

구분	총 예산	기본재산	인건비	경영사업비	사업비	예비비
계	8,154,043	1,000,000	2,985,789	1,061,923	2,406,331	700,000

○ 세입예산

(단위:천원)

과 목	2019년	2018년	증 감
계	8,154,043	-	8,154,043
1. 영업수익	951,105	-	951,105
○ 자체사업수익	951,105	-	951,105
2. 영업외수익	7,202,938	-	7,202,938
○ 이자수익	24,000	-	24,000
○ 출 연 금	7,178,938	-	7,178,938

○ 세출예산

(단위:천원)

과 목	2019년	2018년	증 감
계	8,154,043	-	8,154,043
1. 사업비	2,406,331	-	2,406,331
○ 서비스 개발	468,965	-	468,965
○ 소속기관 설치 지원	1,937,366	-	1,937,366
2. 경영사업비	1,061,923	-	1,061,923
○ 본부 운영지원	761,923	-	761,923
○ 전산시스템 구축	300,000	-	300,000
3. 인건비	2,985,789	-	2,985,789
○ 본부	584,878	-	584,878
○ 소속기관(5개소)	2,400,911	-	2,400,911
4. 예비비	700,000	-	700,000
5. 기본재산	1,000,000	-	1,000,000

Ⅱ . 비전과 경영전략

공공이 책임지는 사회서비스 창출

- 종사자 직접 고용과 직접 서비스로 일자리 질과 서비스 질 제고
- 민간 사회서비스의 질 제고를 위한 공공-민간 동반 발전전략 마련
- 보육-장기요양-장애인활동지원 등 주요 서비스 정착 뒤 서비스 확대
- 이용자 편의 확대와 서비스 만족도 제고를 위한 통합서비스 제공

국공립사회복지 시설 운영

- ▶ 장기요양시설
신규 또는
위탁만료 시설
- ▶ 국공립어린이집
신축 어린이집

종합재가센터 설치·운영

- ▶ 종합재가센터
전 자치구 설치
- ▶ 돌봄SOS 연계

민간서비스기관 지원

- ▶ 민간기관 컨설팅
- ▶ 교육 및 인력
지원
- ▶ 공공자원 개방

서 비 스 품 질 관 리

- ▶ 표준운영모델
및 특화서비스
개발
- ▶ 종사자 교육
체계화
(전문성 강화)
- ▶ 서비스 품질관리
체계 구축

Ⅲ. 주요업무

1 국공립 사회복지시설 운영

장기요양시설, 국공립어린이집 등을 우선 신규시설 중심으로 위·수탁 계약하고 직접 운영하여 사회복지시설 이용자에 양질의 서비스 제공

사업개요

사업내용

- (장기요양시설) 신규 시설 위주, 기존 시설은 대상기준을 마련 후 단계적 확대
· 서비스원 설립 조례에 의거하여 우선 위탁계약 추진
※ 시립·구립 요양시설 설치계획과 연동하여 '20년 위탁준비, '21년 운영 추진
- (국공립어린이집) 신축 국공립어린이집 중심 위수탁 추진('20년 개원운영)
· 위·수탁 적격자 심의 참여 등을 통한 선정

추진실적

- 국공립어린이집 공모참여 : 2019.8월(4개소), 9~11월(4개소)
- 노원구 국공립어린이집 수탁확정('19.9.27)
※ 서대문구 국공립어린이집 수탁참여 결과발표 : 10말 예정

향후계획

- 국공립어린이집 수탁 참여(영등포구 등) : '19. 10 ~ 12월
- 노원구 등 국공립어린이집 개원 준비 : '19. 11 ~ 12월

〈 국공립어린이집 및 장기요양시설 운영계획(안) 〉

구 분	계	2019	2020	2021	2022
요양시설(시립)	6	-	-	4	2
어린이집(구립)	15	-	5	5	5

※ 요양시설 운영은 운영공공요양시설 확충 추진 계획에 따라 추진예정

장기요양(주야간보호, 재가장기요양), 장애인활동지원 등을 중심으로
이용자 맞춤형 종합서비스 제공

□ 사업개요

○ 사업내용

- (재가 장기요양 서비스) 방문요양, 방문목욕, 방문간호, 주야간보호, 단기보호
- (장애인활동지원 서비스) 장애인활동지원 서비스제공
- (긴급돌봄) 돌봄SOS센터와 연계한 긴급돌봄 서비스의 안정적 제공
- (노인맞춤돌봄서비스) 취약노인과 장기요양등급외 노인에 대한 서비스제공
- '19년도 돌봄SOS센터 설치 자치구 5개소 순차 설치·운영
- 재가 요양과 장애인활동지원, 돌봄SOS센터 서비스 연계, 노인맞춤돌봄서비스 등을 종합재가센터에서 통합하여 제공

□ 추진실적(종합재가센터 설치·운영)

- '19년 종합재가센터 설치 4개 개소완료(1개소 개소 예정)
 - 성동종합재가센터(7.23), 은평종합재가센터(8.28), 강서종합재가센터(9.18), 노원종합재가센터(10.23)
 - ※ 종합재가센터 설치운영 추진현황은 참고자료 참조

□ 향후계획

- 마포구 종합재가센터(주야간보호센터 포함) 개소 예정 : '19. 12월
 - ※ 유형 : 방문간호+긴급돌봄+주야간보호 / 소재지 : 마포대로 11길
- 통합돌봄체계 구축위한 노인맞춤돌봄서비스* 위탁신청 : '19.10 ~ 12월

*기존 6개 유사, 분절적 노인돌봄서비스를 통합하여 취약계층 노인, 장기요양 등급외(外)노인 등 돌봄이 필요한 노인을 대상으로 가정 내 일시돌봄서비스 받을 수 있는 사업('19년 노인맞춤돌봄 추진안내, 보건복지부)

참고

종합재가센터 설치 추진현황 및 향후 계획(안)

성동종합재가센터 개소·운영 : 7. 23.(화)

- 소재지 : 성동구 아차산로33 삼일빌딩 2층
- 면적 : 353㎡(사무실, 교육장, 휴게공간, 상담실)
- 주요사업 : 방문요양, 장애인활동지원, 방문간호, 돌봄SOS
긴급돌봄서비스, 노인맞춤돌봄서비스
- 인력현황 : 총 48명 (센터장 및 서비스 제공인력)

은평종합재가센터 개소·운영 : 8. 28.(수)

- 소재지 : 은평구 진흥로77, 와이쓰리빌딩 3층
- 면적 : 241.67㎡(사무실, 교육장, 휴게공간, 상담실)
- 주요사업 : 방문요양, 긴급돌봄SOS서비스, 노인맞춤돌봄서비스
- 인력현황 : 총 16명 (센터장 및 서비스 제공인력)

강서종합재가센터 개소·운영 : 9. 18.(수)

- 소재지 : 강서구 공항대로 325, 에이스빌딩 3층
- 면적 : 465.50㎡(사무실, 교육장, 휴게공간, 상담실)
- 주요사업 : 방문요양, 긴급돌봄SOS서비스, 노인맞춤돌봄서비스
- 인력현황 : 총 17명 (센터장 및 서비스 제공인력)

노원종합재가센터 개소·운영 : 10. 23.(수)

- 소재지 : 노원구 한글비석로432 기탄빌딩 3층
- 면적 : 275㎡(사무실, 교육장, 휴게공간, 상담실)
- 주요사업 : 방문요양, 긴급돌봄SOS서비스, 노인맞춤돌봄서비스,
장애인활동지원, 발달장애 청소년 방과후 활동서비스
- 인력현황 : 총 43명 (센터장 및 서비스 제공인력)

향후 종합재가센터 개소계획

연번	자치구	사업내용	소재지	개소일정
1	마포	방문간호+긴급돌봄서비스+주야간보호	마포대로11길 (애오개역 인근)	12월

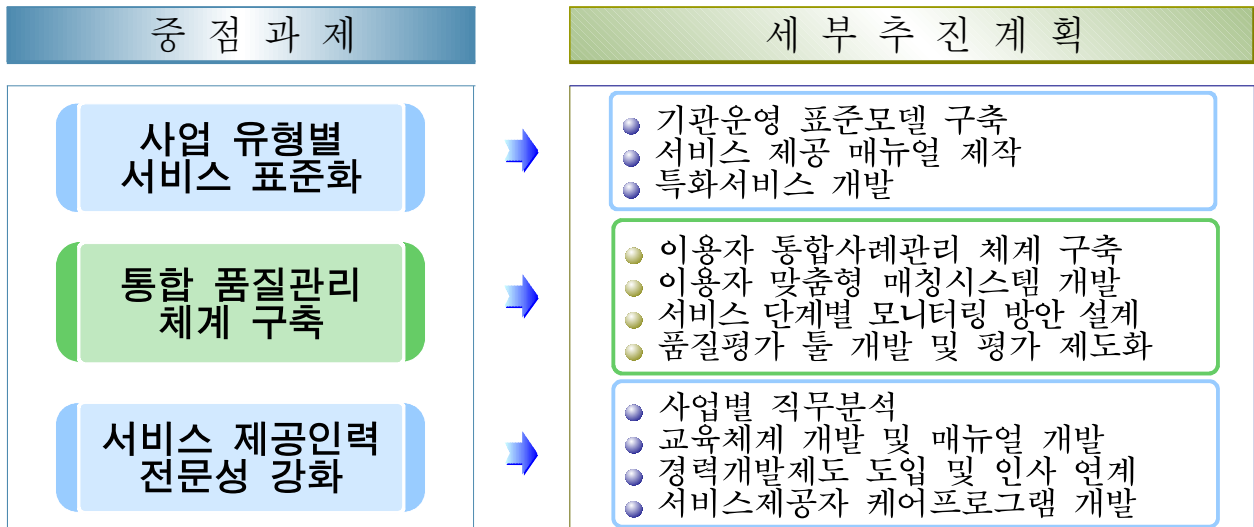
3 서비스품질 관리

사회서비스원의 통합서비스 제공 모형에 적합한 표준운영 모델구축, 서비스품질 관리체계 개발, 제공인력 전문성 강화 방안 마련

추진배경

- 사회서비스의 무형성, 소멸성 특징으로 표준화 및 질관리의 어려움
- 서비스 유형, 대상별 분절적 관리로 인한 통합 품질관리체계 결여
- 시급제 기반 고용형태에 따른 제공인력의 전문성 부재

추진내용



추진실적

- 종합재가센터 표준운영모델 워크숍 : '19. 6월
- 종합재가센터 표준운영모델 개발 : '19. 7월
- 사회서비스원 교육컨텐츠 개발 : '19. 7월
- 사회서비스원 보육분야 교육컨텐츠 개발 : '19. 10월
- 보육표준운영모델 워크숍 : '19. 10월

향후계획

- 보육표준운영모델 적용 : '19. 10 이후
- 개발된 교육컨텐츠 적용 교육 추진 : '19. 10 이후

민간시설에 대한 전문가(법률, 회계, 노무) 상담지원 및 서비스 표준운영 모델 전파, 교육 및 인력 지원, 공공자원 개방으로 민·관 상생 협력 체계 구현

□ 사업개요

- 민간기관의 의견수렴을 통해 사업장 컨설팅, 표준운영모델 전파, 교육 및 인력지원 등의 통해 다각적 지원방안을 마련, 민간과의 상생 전략 추진
 - 민간기관 컨설팅, 표준운영모델 전파, 교육 및 인력지원 등
- 적정수가 현실화 노력 등 제도개선 발굴 및 건의, 인센티브 제공 등으로 사회서비스원에 대한 민간의 긍정적 기대효과 창출

□ 사업대상

- (민간 컨설팅) 전문가 컨설팅, 표준운영모델 마련·전파
 - 법률·회계·인사노무 분야 전문가 채용 통한 서비스 질 제고와 연계 가능한 상담 및 컨설팅 지원('20.1월~) ※ '19년도 내부 전문가 채용(3명) : 변호사(1), 회계사(1), 노무사(1)
 - 사회서비스원 내·외 전문가 인력풀 구성하여 사회서비스 전략 및 정책, 서비스 질 진단 및 재설계, 변화관리 등 희망기관 컨설팅 지원('20. 상반기)
 - 종합재가센터 운영 사례를 반영한 모델 및 매뉴얼 마련, 전파
- (교육 및 인력 지원) 민간기관 종사자 교육 및 인력지원 등을 통한 사회서비스 질 제고
 - 소속기관 물리·작업치료사 등을 활용한 서비스 관련 기술(리프팅 등) 교육
 - 요양보호사, 어린이집 교사 등에 대한 대체 인력 지원
- (공공자원 개방) 교육장, 회의실 등 공공자원의 공유·개방
 - 시설(교육장, 회의실 등) 민간개방을 통한 공공성 강화 및 사회적 인식 제고

□ 향후계획

- 전담인력(변호사, 회계사) 채용 → 교육 및 컨설팅 지원 : '19. 11 ~ 12월

5 사회서비스원 인력채용

서울시 사회서비스원 직원채용을 통해 조직의 조기 안정 및 사업의 효율적 추진을 도모하고자 함

□ 채용개요

- (방법) 채용과정의 투명성, 공정성 제고 및 우수인력 확보를 위해 채용대행 전문기관을 활용한 공개채용시험 운영
- (규모) '19년 전체 채용인원 총 572명 중 245명(대표이사, 1·2·3차) 채용완료하였으며 개원시기를 고려하여 4차(12월) 추가채용 진행
※ 대표이사 1명 / 1차-18명 / 2차-113명) / 3차-113명
- (방식) NCS 블라인드채용 기반 업무특성에 따른 전형방식 차별화
- (본부) 기획, 개발 등 역량 중심 / (소속기관) 실무능력 평가 중심

□ 추진실적

- 대표이사 채용 : 1명
- 1차 채용('19.6월) : 18명
- 기획관리실장(1), 4급 팀장(3), 노무사(1), 5급 팀원(5), 6급 팀원(5), 파트장(1), 어린이집 원장(1), 어린이집 교사(1)
- 2차 채용('19.7월) : 113명 (단위 : 명)

구분	계	일반행정		서비스지원(5급:파트장,간호사,치료사,영양사, 전산직 등)				보육		
직급	-	4급		4급	5급	6급	요양보호사	활동지원사	4급	5급
인원	113	1		1	12	2	73	24	0	0

- 3차 채용('19.10월) : 113명 (단위 : 명)

구분	계	일반행정		서비스지원(5급:파트장,간호사,치료사,영양사, 전산직 등)				보육			
직급	-	4급	5급	4급	5급	6급	가능직	요양보호사	활동지원사	4급	5급
인원	113	0	4	4	9	4	2	48	38	4	0

□ 향후계획

- 4차 채용 예정 : 공고(11월), 서류·필기·면접(12월), 임용('20.1월~)

사회서비스원 설립 추진단계별 맞춤형 홍보로 인지도 및 이해도 제고
다양한 매체 활용, 홍보강화로 사업내용의 대 시민 이해를 높이고자 함

□ 사업개요

- 사회서비스원에서 추구하는 좋은 돌봄 이미지·공감대 확산 주력
- 생활밀착형 홍보로 인지도 제고 및 이용 활성화
- 사회서비스원 설립 필요성 및 좋은 일자리 제공 공감대 형성 확산
- 단계별 추진내용

단 계 별 추 진 내 용	1단계 사전홍보	<ul style="list-style-type: none"> ○ '19.2~4월 : 긍정적 기대감 조성 - 사회서비스원 설립 취지(배경 및 필요성), 추진 상황 등 - 설립 준비 단계별 보도자료, 기획기사 등 언론보도 중심의 사전홍보로 사회서비스원의 긍정적 기대감 조성
	2단계 집중홍보	<ul style="list-style-type: none"> ○ '19.5~6월 : 인지도 제고 및 이용 활성화 - 사회서비스원 주요사업 및 이용방법 안내 - 온라인 캠페인, 설명회 개최 등 시민 참여형 홍보로 이해도 제고 - 다양한 매체(SNS 등)를 활용한 시민 접점 홍보로 이용 유도 - 시 복지통합브랜드 '서울케어'와 공동 캠페인 실시하여 효과성 제고
	3단계 확산홍보	<ul style="list-style-type: none"> ○ '19.7월~12월 : 서비스원 공감대 확산 - 서비스 종류 및 이용방법 지속 안내, 이용후기 활용 - 스토리텔링형 콘텐츠 제작·확산하여 시민 공감대 확산

□ 추진실적

- 언론방송(신문, 방송, 라디오 등) 홍보 : 총37회
- 온라인매체(SNS) 홍보 : 총50회
- 리플렛 발간 및 홍보 : 총10회
- 공공기관, 지역 사회 방문홍보 횟수 : 113회

□ 향후계획

- 서울돌봄국제엑스포 참가 통한 사회서비스원 홍보 추진 : '19. 11월
- 사회서비스원 안내 홍보 지속 추진 : '19. 10 ~ 12월

사회서비스원 설립과 관련하여 다양한 이해관계자의 의견수렴을 통해 절차적 정당성과 행정의 신뢰성을 확보하고 사업의 성공적 추진 도모

□ 추진배경

- 사회서비스원 설립 추진과정의 절차적 정당성, 민주성, 신뢰성 확보
- 사회서비스 이용자, 종사자, 전문가 등을 포함한 종합적인 의견수렴 및 사회서비스원 운영모델 개발에 반영

□ 국회 및 서울시 의회 의견 수렴

- 남인순 의원(더민주, '17.3월), 김승희 의원(한국당, '18.4월) 국회 정책토론회
- 서윤기 의원(더민주, '19.1.22.), 공공연대노동조합 '서울시 장애인활동지원사 휴게시간 문제해결 및 처우개선을 위한 토론회'
- 김소양 의원(한국당), 김소영 의원(바른미래당) '서울시 사회서비스원의 바람직한 장애인활동지원 분야 역할 모색 정책간담회'('19.2.14.)
- 이영실 의원(더민주), '서울시 공보육의 공공성 정책토론회'('19.4.23.)

□ 사회서비스원 운영위원회 구성·운영

- 사업의 성공적 안착과 협력적 운영 모델 구축을 위한 협의기구
 - (구성) 시의회, 학계, 현장전문가, 이용자, 시 관련 부서 등 참여
 - (운영) 사회서비스원 내 운영위원회 및 보육, 장애인, 노인요양 분과위원회 운영
 - (시기) 운영위원회('19.7.8. 1차) ※ 장애인(3차)·보육·노인요양분과(1차) 운영



추진실적(총 32회)

구분	현황
토론/공청회 워크숍/위원회 (5회)	'18.10 조례제정 공청회(1회) '18.10 서비스원 설립 관련 이해관계자 의견수렴(1회) '19.3 서울복지단체 연대회의 간담회(1회) '19.6 종합재가센터 표준운영모델 전문가 워크숍(1회) '19.7 사회서비스원 운영위원회(1회) '19.8 서울시사회복지행정연구회 간담회(1회)
자치구 민간기관 및 이해관계자 간담회 (4회)	'19.7~10 은평·강서·성동·노원구 별(4회) ※ 마포구 '19. 11 예정
장애인분야 (5회)	'19.2 장애인활동지원 간담회(1회) '19.2 장애인단체 대표 간담회(1회) '19.3~8 장애인분과회의(3회)
보육분야 (4회)	'18.11 서울시 사회서비스원 설립관련 보육포럼구성(2회) '19.9 보육분과위원회(1회) '19.10 보육표준운영모델 워크숍(1회)
노인분야 (8회)	'19.7~10 종합재가센터설치 지역 설명회(4회) '19.8 한국재가장기요양기관정보협회 간담회(1회) '19.8 사회적경제대표단(노인요양) 간담회(1회) '19.9 한국재가장기요양기관정보협회(1회) '19.10 노인요양분과위원회 개최(1회)
노조(6회)	노조관련 정책협의, 간담회(6회)

향후계획

- 운영위원회 추진 : '19. 11 ~ 12월
- 분과위원회 추진(장애인, 노인요양, 보육) : '19. 11 ~ 12월

체계적인 문서 관리, 예산·회계 관리, 인사관리 등이 가능한 그룹웨어를 사용하여 효율적인 업무환경 조성하고 “사회복지시설 정보시스템” 과 그룹웨어 간 데이터 전송 등을 통한 정보 공유 시스템 구축

□ 사업개요

- ERP(Enterprise Resource Planning) 시스템 구축을 통한 예산관리, 회계관리, 인사·급여 전자적 관리 구축
- 그룹웨어 시스템 구축을 통한 전자결재, 전자문서 유통 등 신속, 정확한 행정업무처리와 본부와 소속기관의 유기적인 업무 협업체제 구축
- 주요사업, 소속기관 정보안내, 채용정보제공 등 시민 인식도와 우선 관심사 중심 기반 정보제공 홈페이지 운영

※ '19년 홈페이지 최소 기능 탑재하여 개통, 연말까지 기능개선 추진

□ 추진실적

- 홈페이지 운영(사회서비스원 및 사업 소개, 센터안내, 채용 및 공지사항 등) : '19.5
- 그룹웨어 및 ERP 도입 위한 업체 선정 및 시스템 도입 추진 : '19.7
- '20년 정보화 시스템 개발을 위한 예산타당성 심사 추진 : '19.8

□ 향후계획

- ERP 및 그룹웨어 시스템 설치 : '19. 10.~11월
- 시민 정보 접근성 향상을 위한 홈페이지 기능개선 추진 : '19.11 ~ 12월
- '20년 정보화 시스템 도입 및 구축위한 계획 수립 : '19.11 ~ 12월

※ 업무시스템 : 그룹웨어, ERP 고도화, 서비스 관리체계

정보 보안 : 개인정보보호, 개인정보 영향평가 모니터링

홈페이지 : 홈페이지 기능개선(고도화), 반응형 홈페이지 구축