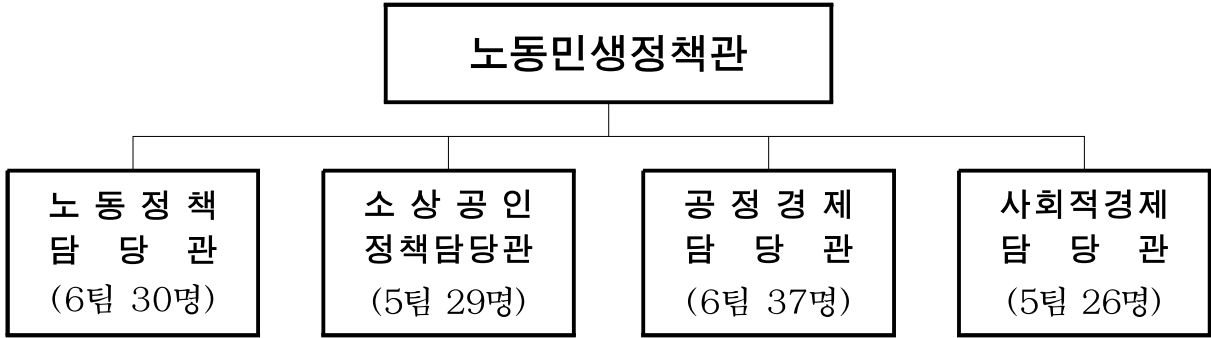

현안 업무 보고

2019. 8.

노동민생정책관

I . 일반현황

조 직 - 1정책관 4담당관 22팀 (1출연기관)



○ 출연기관 : 서울신용보증재단

인 력 - 정원 124명 / 현원 122명

(’19. 8. 30. 기준)

구 분	정 원	현 원	과부족	일 반 직						임기제	관리 운영
				계	3급 이상	4급	5급	6급	7급 이하		
계	124	122(56)	△2	99/98	1/1	4/4	23/21	32/36	39/36	23/21	2/3
노동정책담당관	31	30(16)	△1	22/23	1/1	1/1	6/5	8/8	6/8	8/6	1/1
소상공인정책담당관	29	29(15)	-	26/26	-	1/1	5/4	8/10	12/11	3/3	-
공정경제담당관	38	37(16)	△1	27/25	-	1/1	6/6	8/8	12/10	10/10	1/2
사회적경제담당관	26	26(9)		24/24	-	1/1	6/6	8/10	9/7	2/2	-

※ ()은 부서별 여성공무원 수(현원)

주요기능

구 분	주 요 기 능
노동정책담당관	<ul style="list-style-type: none"> ○ 노동정책 수립·추진, 비정규직 처우개선, 생활임금제 추진 ○ 노동조합 설립·변경 신고 처리·지원, 노사 간 쟁의 예방·해결 협조 ○ 노동자 복지시설(노동권익센터 등) 관리 운영 ○ 사각지대 노동자 권리보호, 노동자의 안전 및 건강권 보호
소상공인정책담당관	<ul style="list-style-type: none"> ○ 소상공인 자영업 지원정책 수립·시행, 중소기업육성자금 지원 ○ 소상공인 사회안전망 강화 지원, 중소기업 적합업종 보호 활성화 ○ 푸드트럭 활성화, 시민시장 등 소상공인 판로지원 ○ 전통시장 경영·시설 현대화 및 활성화에 관한 사항
공정경제담당관	<ul style="list-style-type: none"> ○ 민생대책 종합계획 수립·조정, 대부업체 지도감독 등 ○ 불공정 피해구제 및 공정거래 질서 확립에 관한 사항 ○ 상가건물 임대차보호, 대형마트·기업형슈퍼마켓(SSM) 상생협력 ○ 가맹사업거래·대리점거래 분야 분쟁조정, 가맹사업거래 정보공개
사회적경제담당관	<ul style="list-style-type: none"> ○ 사회적경제 생태계 조성 지원 ○ 사회적기업·협동조합·마을기업 육성시책 수립 및 관리·운영 ○ 사회투자기금 및 사회성과보상사업 추진 ○ 국제사회적경제협의체 운영, 공정무역 활성화 지원

예 산 - 525,980백만원

(단위 : 백만원)

구 분	2019년(최종)	2018년	증 감
합 계	525,980	532,916	△6,936
일 반 회 계	186,192	140,430	45,762
노동정책담당관	17,823	16,832	991
소상공인정책담당관	107,462	87,225	20,237
공정경제담당관	5,531	4,451	1,080
사회적경제담당관	55,376	31,922	23,454
기 금	339,788	392,486	△52,698
중소기업육성기금	309,566	372,345	△62,779
사회투자기금	30,222	20,141	10,081

II. 비전 및 목표

비
전

노동이 존중되고 민생이 평안한 경제민주화 도시

목
표

노동존중

모든 사람의
노동이 존중받는
서울

상 생

소상공인과 골목
경제가 살아나는
서울

공 정

공정한 거래와
분배가 실현되는
서울

협 력

사회적 경제가
일상에 체감되는
서울

핵
심
과
제

◆그물망 지원
체계로 노동자
보호 강화

◆좋은 일자리
창출을 위한
노동조건 개선

◆노동존중문화에
대한 사회적
공감대 형성

◆소상공인
자생력 강화 및
성장역량 제고

◆경영비용
부담완화 및
사회안전망 강화

◆건강하고 지속
가능한 자영업
생태계 조성

◆불공정피해 구제
및 공정거래
질서 확립

◆공정한
상가임대차제도
정착지원

◆민생침해 근절 및
소비자 권익보호

◆소셜벤처 지원을
통한 혁신기업
생태계 조성

◆사투기금 확대를
통한 사회적금융
시장 성장 견인

◆지역주민의
사회적경제
참여확대 및
판로개척

전
략

다양한 주체들과 협치를 기반으로 경제민주화 지속가능성 확보

주요 정책지표

분야	지 표 명	단위	2018	2019	2020	2021
모든 사람의 노동이 존중받는 서울	노동자 종합지원센터 확충	개소 (누적)	12	17	22	25
	마을노무사 컨설팅 개소수	개소	321	850	1,000	1,200
	특수고용노동자 등 노조설립	건수	5	7	9	11
	노동교육 실시	횟수	45	60	80	100
소상공인과 골목 경제가 살아나는 서울	종합지원플랫폼 구축	개소 (누적)	(신규)	5	20	25
	중소기업 육성자금 융자 지원	억원	10,150	15,000	16,000	17,000
	노란우산공제 가입률 제고	%	50	55	60	65
	전통시장 시설현대화사업 추진	개소	26	27	28	29
공정한 거래와 분배가 실현되는 서울	정보공개등록 심사	건수	(신규)	4,300	4,500	4,700
	상가임대차 분쟁조정	건수	154	170	190	210
	장기안심상가 조성	개소 (누적)	108	150	200	250
	대부업·상조업 지도점검	건수	456	550	650	750
사회적 경제가 일상에서 체감되는 서울	사회적경제 기업수(누계)	개	4,337	4,700	5,000	5,300
	사회적경제 공공구매액	억원	1,300	1,400	1,500	1,600
	사회투자기금 융자(누계)	억원	578	734	1,260	1,650
	생활공동체 참여단지	수	-	15	20	30

Ⅲ . 현안업무

1. 모든 사람의 노동이 존중받는 서울

- ① 직장내 괴롭힘 예방·대응시스템 강화
- ② 노동자 권익개선 및 노동복지 강화

2. 소상공인과 골목경제가 살아나는 서울

- ③ 소상공인 지원 및 경영여건 개선
- ④ 전통시장 활성화 위한 「우리동네 시장나들이」

3. 공정한 거래와 분배가 실현되는 서울

- ⑤ 자동차 부품/정비 거래관행 개선 상생협약 체결
- ⑥ 상가임대차 안정화를 통한 임차상인 권익 보호

4. 사회적경제가 일상에서 체감되는 서울

- ⑦ 소셜벤처허브센터 조성
- ⑧ 2019 서울 사회적경제 마켓 개최

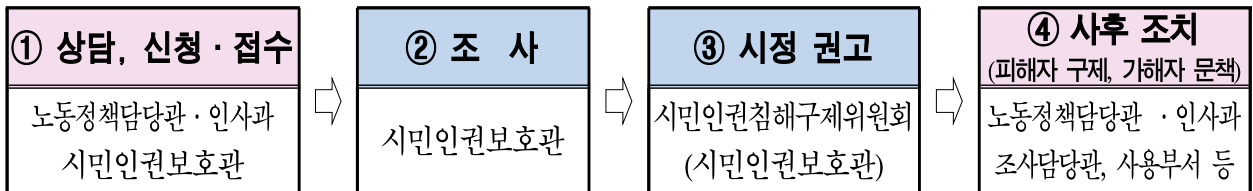
1

직장내 괴롭힘 예방·대응 시스템 강화

근로기준법 개정으로 '직장 내 괴롭힘 금지 제도' 시행('19.7.16.)됨에 따라 서울시 직장 내 괴롭힘 사전 예방 및 피해 구제시스템을 강화하고자 함

□ 사업개요

- 추진근거 : 「근로기준법」 제76조의2(직장 내 괴롭힘의 금지) 시행('19. 7. 16.)
- 주요내용
 - (대상) 시 소속 노동자, 시 파견(용역)노동자, 투자출연기관 및 위탁기관 노동자
 - (예방) 취업규칙, 괴롭힘 예방 지침·매뉴얼 마련, 홍보·교육 강화, 조직문화 혁신 등
 - (대응) 직장 내 괴롭힘 신고 핫라인 구축 운영, 피해발생 시 기관장 책임제 강화 등



□ 추진현황

- 직장내 괴롭힘 예방·대응 강화 지침·매뉴얼 마련 및 배포(市·투출기관) : '19.7월
 - 신고 핫라인(2133-7878), 전용 메일(labor7878@seoul.go.kr) 개설 및 시홈페이지 안내
- 시 간부 및 실무 직원 대상 직장 내 괴롭힘 예방 특별 교육 실시 : '19.8월
 - 8.19.(월) 현장 관리감독자 및 담당 직원 대상/ 8.26.(월) 시 간부 공무원 대상
- ※ '직장내 괴롭힘' 예방 민관 공동캠페인(市·서울교통공사·직장갑질119) 추진
 - 서울시 옥외전광판, 지하철 승강장 안전문/행선안내기, 버스 모니터 등 '직장내 괴롭힘' 예방 홍보문구·영상 표출('19.8월),
 - 지하철 모서리·액자 광고('19.9~11월)

□ 추진계획

- 노동자 직장 내 괴롭힘 예방 및 발생 시 조치사항 취업규칙에 반영
- 직장내 괴롭힘 예방 지침 시행 및 피해사건 대응 : 계속
 - 전부서 상담창구 개설 및 예방·대응 업무담당자 지정·운영

2

노동자 권익개선 및 노동복지 강화

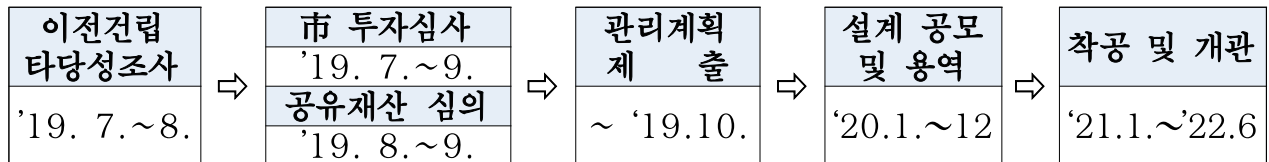
노동복지 수요 증가에 맞춰 노동자복지관의 기능을 강화하는 한편 취약노동자 쉼터 조성, 노동단체 지원대상 확대 등을 통해 노동자의 권익 개선 도모

1 서울시 노동자복지관 이전·조성

□ 사업개요

- 추진배경 : 시대변화에 대응하고 다양한 노동복지 수요 반영을 위한 공간 확충하여 공익성 제고
- 위 치 : 구로구 구로동 98-5 / 8,496 m^2 (<구>영등포수도사업소)
- 건축규모 : 지하2층, 지상6층 연면적 7,817.05 m^2
- 공간구성 : 일반시민 편의시설, 노동상담실, 강의실, 사무공간, 다목적홀 등
- 소요예산 : 41,742백만원 (매입 18,369백만원 / 공사 23,372백만원)

□ 추진현황 및 계획



2 도심권·동남권 시립 노동자종합지원센터 확충

□ 추진현황

- 민간위탁 동의 및 추가경정예산 확보 : '19.6~7월
- 민간위탁 수탁기관 공개모집(도심권), 임차건물 임대차 계약(동남권) 추진 : '19.8월~

□ 추진계획

- 수탁기관 선정 및 협약체결(도심권), 민간위탁 절차 추진(동남권) : '19.9월~

3 休 서울노동자 쉼터 확충

사업개요

- 사업대상 : 대리기사, 퀵서비스 노동자 등 특수고용형태종사자
- 주요내용 : 휴게공간 및 건강·법률 등 복지 상담, 쉼터별 특화 프로그램 운영
- 소요예산 : 1,133백만원 (서울노동권익센터 사업비에 포함)

추진현황

- 休 서울노동자쉼터 4개소 운영으로 사각지대 노동자 휴게공간 제공
 - 서초(대리기사), 북창(퀵서비스기사), 합정(이동노동자), 상암(미디어노동자)
- 셔틀버스 노동자 대상 녹번쉼터 신규 조성 : '19.7월

< 녹번쉼터 개요 >

- 소재지 : 은평구 통일로 680 대일빌딩 7층 (3호선 녹번역 인근)
- 시설규모 : 181㎡(교육·회의실, 커뮤니티공간, 상담실, 여성전용휴게실 등)
- 주요 프로그램 : 건강·금융·법률·주거·취업상담(월 1회), 힐링프로그램(반기 1회)

추진계획

- 休 서울노동자쉼터(총5개소)의 안정적 운영 : 계속

4 노동단체 지원 공모 사업 추진

사업개요

- 지원대상 : 서울시 소재 노사관계 비영리법인 및 노동 관련 단체
- 지원범위 : 노동조건 개선 및 노동상담, 지역 노사민정협력활성화 사업 등
- 추진방법 : 공모절차를 거쳐 선정된 노동 관련 단체 등에 보조금 지원
- 소요예산 : 100백만 원 (법인·단체 당 500만원 ~ 3,000만원)

추진현황

- 노동자권익보호위원회를 통한 사업 추진 방향 자문 : '19.7월
- 사업계획 수립, 모집공고, 사업계획서 접수 : '19.8월

추진계획

- 지원대상 선정(서류심사 및 심의위원회 개최) : '19.9월
- 협약체결 및 사업비 지원 : '19.9~11월

3 소상공인 지원 및 경영여건 개선

소상공인 생애주기별 맞춤형 지원 확대, 소상공인 경영부담 완화를 위한 자금지원 등 소상공인 경영여건 개선 및 서민경제 안정화 도모

1 소상공인 종합지원 사업

□ 사업개요

- 지원대상 : 서울 소재 소상공인, 예비 창업자 등
- 추진방법 : 민간위탁(서울신용보증재단 자영업지원센터를 통한 사업 추진)
- 주요사업 : 창업컨설팅 및 역량강화 교육, 지역업클리닉, 사업정리 등 생애주기별 지원
- 소요예산 : 7,530백만원

□ 추진현황('19. 7월말)

- 자영업지원센터를 통한 소상공인 생애주기별 맞춤형 지원
 - (진입기) 창업 지원 준비 : 소상공인 교육 10,526명, 창업컨설팅 3,551건
 - (성장기) 소상공인 자생력 제고 : 자영업협업화16건(50개 업체), 동행프로젝트 35개 업체
 - (퇴로기) 폐업(예정) 사업정리 및 재기지원 : 한계소상공인 337개 업체
- 자치구별 「소상공인 종합지원플랫폼」 파일럿 운영을 통한 지역 밀착형 지원 추진
 - 현재 5개 자치구(도봉·성동(3.14.), 강북·동대문·중랑(6.24.))에 플랫폼 시범 운영중
→ 내년부터 25개 전 자치구에 확대 시행 예정
 - 기존 자영업지원센터에서 수행하였던 소상공인 지원사업 뿐 아니라 지역협의체 구성, 골목상권 활성화 사업 등 지역 실정에 맞는 종합지원사업 발굴

종합지원플랫폼 주요 운영실적

- ▶ 도봉지점 : 쌍문역 서측 골목상권활성화(시설개선, 교육, 컨설팅 등), 쌍문역 돌리골목 상인회 대상 상인대학(입지 및 고객분석, SNS 홍보법 등) 운영
- ▶ 성동지점 : 용답 푸르미르 로데오거리 골목상권활성화, 용답시장 상인대학 운영
- ▶ 강북지점 : 인수동 어진이마을(수유 북부시장 주변) 골목상권활성화
- ▶ 동대문지점 : 대학(고려, 경희, 한성대 등)과 연계한 지역활성화(상권활성화사업 및 컨설팅, 홍보 지원 등)
- ▶ 중랑지점 : 태릉시장 골목상권활성화사업 관련 업무협약('19.7.30.)



2 중소기업 육성자금 융자 지원

□ 사업개요

- '19년 지원규모 : 1조 5,000억원
 - 중소기업육성자금 : 2,500억원 (기금을 통한 장기저리 직접융자)
 - 시중은행협력자금 : 12,500억원 (시중은행 자금으로 지원하고 이차차액 보전)
 - ▶ 대출금리 및 시중은행협력자금 이차보전율 현행 유지로 금융부담 완화
- 지원대상 : 자금이 필요한 중소기업 및 소상공인(사행, 유흥업 제외)
- 지원내용 : 사업장·장비 구입자금 및 사업운영자금 등

□ 추진현황('19.7월말) : 9,608억원 융자('19년 계획 15,000억원의 64.1%)

구 분	지원계획 (A)	융자추천			융자(대출)실행		
		건수	추천금액 (B)	추천율 (B/A)	건수	실행금액 (C)	실행률 (C/A)
합 계	15,000	30,833	10,257	68.4%	29,278	9,608	64.1%
중소기업육성자금	2,500	3,537	1,671	66.8%	3,329	1,535	61.4%
시중은행협력자금	12,500	27,296	8,586	68.7%	25,949	8,073	64.6%

□ 추진계획

- 일본수출규제 피해기업 긴급자금 추가지원(2,000억원) : '19. 8월

3 추억담긴 가게 & 우리동네가게 아트테리어 지원사업

□ 추억담긴 가게 추진현황

- 선정결과 : 14개 자치구 50개 가게¹⁾
 - 2대째 운영 중인 서울스튜디오(강북구), 신촌 최장수 카페 미네르바(서대문구) 등
- 지원내용
 - 온오프라인 홍보 지원(자치구 병행) : 행사개최, 홍보물 제작, 카드뉴스 제작 및 포스팅
 - 청년예술가를 통한 가게 내·외부 및 상품 디자인 개선, 아트마케팅 지원

□ 우리동네가게 아트테리어 추진현황

- 선정결과 : 13개 자치구²⁾
- 추진방법 : 자치구별 사업운영기관 선정 후 청년예술가 및 소상공인 선정·매칭·관리
 - 운영기관 : 구(區) 소재 사회적경제기업 우선선정(사회적기업, 협동조합, 마을기업 등)
 - 서울시 역할 : 사업가이드라인 제시, 사업진행 관리 및 컨설팅, 설명회 및 보고회 개최

□ 추진계획

- 자치구 통합사업설명회 개최 : '19. 9월
- 사업비 교부 및 자치구별 사업추진(운영기관 선정 등) : '19. 8~12월

1) '19.3.22.선정 종로구, 중구, 용산구, 성북구, 강북구, 노원구, 서대문구, 구로구, 금천구, 영등포구, 관악구, 서초구, 강남구, 강동구
 2) '19.8.5.선정 종로구, 중구, 광진구, 중랑구, 도봉구, 노원구, 강서구, 구로구, 금천구, 영등포구, 관악구, 서초구, 송파구

추억담긴가게 자치구 홍보사업 진행현황

연번	자치구	가게명	개업연도	가게소개	홍보사업
1	강남구 (4)	엄마손한식뷔페	1991	영동시장의 상징적 가게	○ 홍보영상 및 홍보물품 제작
2		고흥집	1984	30년이 넘도록 순댓국집 운영	
3		우리단골집(2대)	1974	대를 이은 손님 방문	
4		충남반찬	1995	20년이 넘도록 반찬가게 운영	
5	강동구 (1)	비누정원	2004	상품제조 과정을 통해 공동체와 소통	○ 고덕역 지하철 역사 내 포스터 게시
6	강북구 (2)	서울스튜디오	1973	우리나라 사진역사의 산증인	○ 온라인마케팅 용역계약
7		황해이발관	1970	거동불편 주민위해 출장이발 제공	○ 홍보물품 제작·배포
8	관악구 (1)	테마분식	1999	고시생 대상 꾸준히 최저가로 판매	○ 홍보물 제작·배부
9	구로구 (10)	거창순대국	1991	30여 년간 한자리에서 가게 운영	○ 블로그 2개소 ○ QR코드 10개소 ○ 판촉물 제작 ○ 소형간판 10개소 ○ 로고제작 10개소
10		계박사반찬	2008	젊은 시절부터 전통시장에서 가게 운영	
11		고향반찬	1983	30년 단골 어르신 손님 방문이 많은 곳	
12		곤지암 소머리국밥	1994	구로구청 구내식당이라는 별칭	
13		과일나라	2006	10년 경력의 과일 전문가	
14		소문난순대	2001	지역주민의 추억이 담긴 집	
15		영진야채	1969	직접 채취한 산나물 판매	
16		의성식품	2005	수제두부 전문점	
17		장안건어물	1986	시장 내 가장 오래된 건어물집	
18		주리건어물	1997	시장의 상징적 가게	
19	금천구 (2)	남문과자점	2012	70년대 추억의 먹거리 판매	○ 홍보리플릿 및 홍보물품 제작
20		평원농산	1989	전통 방앗간 방식 승계	
21	노원구 (5)	김포쌀상회	2004	서울에 흔치 않은 쌀전문점	○ 홍보용품 제작 1개소, 온라인마케팅 4개소
22		민민플라워	2013	고객맞춤형 작품 제작	
23		신가네칼국수	2002	10년 전 가격을 유지	
24		어원일식	1993	20년 된 종업원과 함께 근무 중	
25		엄지냉면	2007	10년 이상 같은 가격을 유지	

연번	자치구	가게명	개업연도	가게소개	홍보사업
26	서대문구 (3)	미네르바	1975	신촌 최초개업 원두커피 전문점	○ 약도&쿠폰 삽입 종이 쇼핑백 21,500장 제작·배부 ○ 공동 쿠폰 이벤트 웹자보, 포스터 제작 ○ 온라인 홍보체험단 운영
27		복지탁구장	1962	50년 이상 운영되고 있는 탁구장	
28		홍익문고(2대)	1957	신촌의 상징적 장소	
29	서초구 (10)	숫다리	1995	직장인들의 추억의 장소	○ 8월 말부터 업체별 SNS 포스팅 및 굿즈 제작 실시
30		신사동김밥	1998	젊은 세대의 먹거리 쉼터	
31		온정	1992	상견례 명소로 소문난 곳	
32		이모전주 콩나물국밥	1997	10년~20년 단골고객 충성도 강함	
33		양재민물매운탕	1973	40년이 넘도록 종사 중	
34		지유네	2011	직장인들의 점심밥집	
35		연시루떡집	2006	빙수판매 등 자체적인 생존노력 시도	
36		맛가	1995	계절별 제철음식 판매	
37		에향피아노	1993	26년의 전통이 있는 피아노교습소	
38		동우춘천닭갈비	1998	양재역 회사원들의 유명 맛집	
39	성북구 (2)	미광이용원	1998	20년 이상 주민들과 소통해온 가게	○ 동영상 및 포스팅 콘텐츠 제작(업체 의뢰, 9월 중 콘텐츠 배포)
40		새이용원	1958	한국 최초의 여성이발사	
41	영등포구 (2)	정원고기마을	2002	가족단위 단골손님이 많음	○ 홍보영상 제작
42		조가네외양간	2000	전통있는 한국음식점	
43	용산구 (5)	까치네(2대)	1986	인근대학교 학생들의 추억의 맛집	○ 다회용 장바구니·봉투 제작, 간판·어닝 교체 등 지원 후 홍보(10월 중)
44		대부물물	1992	추억이 담긴 중고가구를 재판매	
45		신성물물	1996	추억이 담긴 중고가구를 재판매	
46		형제슈퍼	1973	40년이 넘도록 운영해온 슈퍼	
47		황성한우목장	2007	용산구 모범음식점	
48	종로구 (2)	왕짱구분식	1986	30년 동안 한곳에서 운영	○ 블로그 체험단 홍보 진행
49		인우하우스	2011	한국고유문화 체험 가능	
50	중구 (1)	성광제화	1962	50년 이상 운영된 수제화 장인의 가게	○ 블로그 게시물 30건 ○ 카드뉴스 2건

※ 아트마케팅 : 브랜드 이미지와 제품 등에 예술적 요소를 더한 마케팅, 소상공인 니즈와 이슈를 중심으로 공간재생, 제품이미지 개발, 브랜딩, 슬로건 제작 등 창의적 예술 솔루션 제시

4 전통시장 활성화 위한 「우리동네 시장나들이」

전통시장 활성화를 위한 「우리동네 시장나들이」 사업의 시장별 맞춤형 지원으로 시민들이 체감하는 변화 유도 및 시장 활력 기반 마련

□ 사업개요

- 사업대상 : 행사참여를 희망하는 전통시장 상인회
- 추진방법 (자치구 경유 신청)
 - 사업공고 → 지원대상 선정 → 사업비교부 → 사업수행 → 사업비 정산
- 사업내용 : 어린이집 등 지역내 고객이 전통시장에 방문하도록 장보기 체험, 다양한 문화행사 운영으로 시장활성화 도모
- 소요예산 : 1,690백만원 (전액 시비, 추경 800백만원 포함)

□ 추진현황

- 상반기행사 추진 ('19. 4. 10.~6. 27.)
 - 24개 자치구³⁾ 65개 시장 참여, 73,000여 명 시장방문

우리동네 시장나들이 주요 운영실적

- ▶ 방학동도깨비시장(도봉구) : 체험활동 부스(친환경 페브리지 만들기, 너만의 수경원에 등) 운영(4.19.~20.)
- ▶ 성대전통시장(동작구) : 전통시장 탐방, 공연과 체험(인형극, 페이스페인팅 등) (4.20.)
- ▶ 송화벽화시장(강서구) : 소방관 경찰관과 함께하는 시장나들이, 유쾌한 시장놀이터(4.23.~25.)
- ▶ 신영시장(양천구) : 가족과 함께 장보기(천원데이 떡, 빵, 닭강정, 컵과일, 컵국수 등) 운영(5.31.)
- ▶ 증산종합시장(은평구) : 6월 호국 보훈의 달, 관내 6.25 전쟁 참전 유공자 시장방문 행사(6.14.)



너만의 수경원에(방학동도깨비시장)



인형극(성대전통시장)



장보기 체험(송화벽화시장)



맛집 체험(신영시장)

- 하반기행사 추진 ('19. 8~12월)
 - 1차 접수(8.12.限)·심사(8.7.) 후 4개 자치구⁴⁾ 5개 시장 선정

□ 추진계획

- 하반기행사 2~3차 접수 : '19. 8~9월
- 사업비 교부 및 시장별 사업추진 : ~'19. 12월

3) 서초구 제외 24개 자치구 / 상반기 우리동네 시장나들이 심사 및 선정 1차(3.14.), 2차(4.8.), 3차(4.15.)

4) 성동구(왕십리도선동상점가, 한양대앞상점가), 양천구(신영시장), 강서구(화곡본동시장), 영등포구(영등포청과물시장)

5

자동차 부품/정비 거래관행 개선 상생협약 체결

자동차 전·후방산업(부품·정비분야)의 수직적·전속 거래로 인해 고착화된 불공정 거래관행 개선을 위해 업계간 상호협의를 거쳐 상생협약을 체결

□ 현황 및 문제점

- 완성차 제작사는 부품시장 독점, 고가의 OEM(제작사 주문생산)부품* 사용을 강요
- 보험사의 거래상 우월적 지위를 바탕으로 한 수리대금 삭감 및 부가서비스 강요 등 불공정한 거래관행에 대해 영세 정비업체의 협상력 부족

□ 추진현황

- 자동차 인증대체부품 활성화를 위한 업무협약 체결('19.8.13.)
 - (참여) 서울시-더불어민주당-자동차부품협회-정비협회-손해보험협회-소비자단체
 - 자동차 인증대체부품 시장 활성화를 위해 순정/비순정 부품 용어를 OEM(완성차 부품)/인증품으로 개선하고 소비자 인식 개선을 위한 홍보 실시
- 자동차 보험정비 거래관행 개선을 위한 상생협약 체결('19.9월 예정)
 - (참여) 서울시-중기부-더불어민주당-손해보험사-자동차정비협회-소비자단체
 - '先손해사정 後수리' 시범운영(서울, 200만원 이하수리)하여 과잉정비 및 수리비 분쟁 예방
 - ▶ 그동안 보험사 편의상 관행적으로 수리 후에 진행되었던 손해사정을 수리 전에 실시하여 차주는 본인 차량의 수리내용과 수리비(확정액)를 사전에 알 수 있어 소비자 권익 강화

□ 추진계획

- 자동차 부품 및 정비업계 상생협력에 따른 후속조치 추진
 - 순정/비순정 부품용어 개선 및 홍보, 대체부품 성능·가격 비교조사(소비자단체와 협업)
- 수·위탁거래 관련 권한위임(조사·조정) 추진을 통한 시장감시 강화
 - '상생법*' 상 위탁기업의 금지행위에 대한 지자체 조사·처분권 위임 추진
 - * 「대·중소기업 상생협력 촉진에 관한 법률」 : 대·중소기업간 상생협력 및 동반성장을 목적으로 중소기업 사업영역 보호를 위한 적합업종 제도, 수·위탁거래 불공정행위 규제 등

6 상가임대차 안정화를 통한 임차상인 권익 보호

임차상인의 안정적 영업환경 조성 및 임대차 분쟁 해소를 위한 제도적 기반 확대

□ 사업개요

- 추진근거 : 「상가건물 임대차 보호법」, 「서울시 상가임차인 보호를 위한 조례」
- 사업내용 : 임대차 상담·조정제도 운영을 통한 상가임대차 안정화
- 소요예산 : 717백만원

□ 추진현황

- ‘서울시 상가임대차상담센터’ 운영
 - 상담실적(1~7월) : 10,982건 (1일 평균 약75건 전화·방문 상담)
- ‘서울시 상가건물임대차 분쟁조정위원회’ 운영
 - 조정실적(1~7월) : 97건(조정성립 45, 불성립 5, 각하·진행 중 47)
- 상가임대차 분쟁조정위원회 실효성 강화(5월)
 - ‘분쟁조정위원’ 증원(24명→30명) 및 전문분야(건축사, 공인회계사) 보강
- 장마철 ‘상가건물 누수 책임소재 확인 서비스’ 운영
 - 건축·법률 전문가의 상가건물 누수 원인·책임소재 확인 및 권고
 - 운영실적(6~7월) : 6건 (책임소재 권고 통보 2건, 진행 중 4건)
- 상가임대차상담사례집 개정판 발간 및 배포(4천부) : '19. 2월, 6월
 - 상가임대차법 개정('18.10.26.) 및 시행령 개정('19.4.2.) 내용 포함
- 서울형 통상임대료 조사 및 분석 용역 추진
 - 입찰공고(4~5월), 제안서 평가(5월), 계약체결(6월), 착수보고(7월)

□ 추진계획

- ‘상가건물임대차보호법 시민교육’ 추진 : '19.10~11월
 - 시민 약60명, 분쟁조정위원회 운영 소개 및 상가임대차 관련 제도 해석 등
- 통상임대료 조사 및 분석을 통한 분쟁조정 실효성 강화 : '19. 6~12월
 - 조사대상 : 약150개 핵심거리(15,000여개 점포) / 예산액 : 500백만원
- 임차상인 권리강화 “상가임대차법” 개정 지속 건의(국회, 법무부)
 - 법적용 범위·임대료 증액 상한요율의 시·도 조례 위임 등

7 소셜벤처허브센터 조성

소셜벤처 등 사회문제 해결 및 청년일자리 창출에 기여하는 사회적경제기업 전문보육 시설인 「소셜벤처허브센터」 개관 및 운영

사업개요

○ 위 치 : 강남구 선릉로 93길 40 나라키움 역삼A빌딩

○ 주요시설

- 코워킹 오피스(1인 창업팀 35개팀 사용가능), IT 테스트랩, 세미나룸
- 입주기업 사무실(15개 기업, 63명 입주 가능), 회의실 및 휴게공간 등

○ 소요예산 : 1,400백만원(시설비 400백만원, 민간위탁금 1,000백만원)



<지상3·4층(1,408㎡)>

추진현황

- 민간위탁 수탁기관 선정 및 위·수탁 협약 체결 : '19. 2월~5월
- 소셜벤처허브센터 조성(인테리어공사) : '19. 6월~8월
- 소셜벤처허브센터 임시개관 : '19. 8월
- 소셜벤처허브센터 홈페이지 구축 : '19. 8월

추진계획

- 소셜벤처(에이블테크) 창업 및 성장, 사업화 지원 추진 : '19. 9월~
 - 입주기업 대상 밀착컨설팅, 창업기업 엑셀러레이팅(10개 기업) 실시
 - 에이블테크분야 창업보육 및 IT·Tech 기반 소셜벤처 지원(시제품 제작 등)
- 소셜벤처 핵심리더 및 창업가 발굴을 위한 교육(135명) 추진 : '19. 9월~
- 금융컨설팅(15개 기업), 투자연계 IR 개최(3회) 등 경쟁력 강화 지원 : '19. 9월~
- 아시아소셜벤처경진대회(SVCA) 공동개최(11월) 및 소셜벤처 포럼(12월) 개최

8 2019 서울 사회적경제 마켓 개최

서울을 대표하는 사회적경제 마켓을 개최하여 사회적경제기업 제품판로 확대와 사회적경제에 대한 시민인식 제고 및 사회적 가치확산에 기여하고자 함

□ 사업개요

- 기간 : '19.9.6~11.1, 매주 금·토, 16:00~21:00 (총11회 개최)
- 장소 : 한강 뚝섬유원지 음악 분수대 및 수변무대 (서울 광진구 강변북로 139)
- 주요내용
 - 사회적경제 기업·단체, 소셜벤처 기업을 위한 오프라인 마켓 운영
 - 사회적경제에 대한 시민인식 및 참여도 제고를 위한 체험·홍보·문화 존 운영
- 소요예산 : 500백만원



□ 추진현황

- 개최계획 수립 및 투자심사 의뢰·심사 : '19. 3월~5월
- 사회적경제 마켓 운영기관 공모·선정 : '19. 7월~8월
- 참여기업 모집·선발(서류심사 및 외부전문가 심사) : '19. 8월말

□ 추진계획

- 사회적경제 마켓 추진 세부행사 운영계획 수립 : ~ '19.8.30.

구 분	운영계획
판매 존	야외 편집숍 스타일의 소셜 판매공간 마련, 사회적경제기업 제품 판매(52팀)
홍보 존	우수 제품·서비스 테마별 기획·전시, 대시민 홍보(9팀)
체험 존	사회적경제 제품 제작과정 참여 등 무료 체험 기회 제공(5팀)
문화 존	사회적경제 시민인식 및 참여도 제고를 위해 관련 공연·캠페인·이벤트 등 개최

- 사회적경제 마켓(인서울 마켓)개최 : '19.9.6.~11.1.