

제 315회 정례회
보건복지위원회

2022 주요 업무보고

2022. 11

시립서울장애인종합복지관

2022년 주요 업무보고 개요

□ 예산현황

(기준일 : 2022.9.30.단위 : 천원)

구 분	세입	세출	집행률
계	6,209,710	4,957,552	79.84
보 조 금	4,715,331	4,051,385	85.92
후 원 금	346,523	99,077	28.60
사 업 수 입	735,923	444,024	60.34
법 인 전 입 금	40,000	25,593	63.99
잡 수 입	14,062	7,277	51.75
이 월 금	357,871	330,196	92.27

□ 이용인원 : 등록회원 14,357명 (1일 실이용인원 920명)

□ 주요 사업

구분	사업명	세부 사업내용
상담·사례관리 사업	서비스이용계획 수립	-사회진단, 의료진단, 심리진단, 교육진단, 언어진단 실시 및 다영역 협업을 통한 서비스 이용계획 수립
	서비스이용계획 회의 및 결과조치	-강동구 재가장애인 당사자 및 가족의 보통의 삶을 도모하기 위한 사례관리 실시(방문형 재활프로그램, 기초생활 지원, 문화·여가지원 실시)
	재가장애인 사례관리	
기능강화지원 사업	물리치료	-이동·영아·청소년·성인 물리치료, 수중물리치료, 청년 그룹물리치료 -이동·청소년·성인 작업치료, 그룹작업치료, 감각통합치료, 심리 안정 및 감각반응촉진치료(스누젤렌), 집중가정치료 컨설팅 -개별 및 그룹언어치료, 다영역 접근의 사례회의, 언어치료 컨설팅 (대기자 및 보호자)

구분	사업명	세부 사업내용
	작업치료	-이동 청소년 심리운동, 청소년 사회성 발달 심리운동, 기능향상 심리운동, 형제지원 심리운동, 대기자 심리운동, 개별 및 그룹 음악치료, 지역사회네트워크사업, 음악치료 컨설팅, 스마트발달트레이닝 서비스
	언어치료	-수중운동 컨설팅, 개별수중재활운동, 장애예방 수중운동(관절기능강화, 시니어 기능향상 등), 생애주기 수중운동(영·유아, 발달장애 아동 및 청소년, 지체장애(뇌병변) 수중운동), 통합수영, 가족강화 수중운동(주말프로그램), 건강증진 프로그램 등
	심리치료 및 음악치료	
	수중재활운동	-서비스 종결자 맞춤형 컨설팅 및 대기자 프로그램
장애인가족 지원사업	가족지원전문상담	-심리적 접근을 통한 장애인 및 가족의 재활동기 강화와 환경 적응력 향상을 위한 생애주기별 전문상담
	가족기능강화 및 양육지원	-가족 기능강화 및 양육지원 실시(부모교육, 장애아동 아버지 자조모임 프로그램, 형제지원프로그램 및 캠프, 강동구힐링사업, 주말가족프로그램, 돌봄가족 휴가제, 장애 청소년 방과 후 프로그램, 발달장애 학생 및 청장년 대상 스누젤렌, 저소득장애인가족 여행지원 프로그램)
	여성장애인 복지증진	-여성장애인(지체 및 뇌병변, 부모기)자조모임 옹호활동, 여성발달장애인지원프로그램, 일상생활지원 및 후원연계, 홈헬퍼파견 실시
역량강화 및 권익옹호사업	역량강화 및 지역사회참여 활동지원	-독립적 권익옹호 실천을 위한 당사자 지원 및 기관 연대 활동 실시
	권익옹호	-장애 당사자들의 주체적인 지역사회 참여활동을 위한 자조모임 운영 -성인 발달장애인 대상 공동체의식 향상을 위한 지역사회 공헌프로그램(지역사회 주민을 위한 직·간접적 활동)
직업지원사업	경제적 자립지원	-직업지도 및 진로직업평가
	직업역량개발 훈련 및 교육	-자립지원을 위한 다방면서비스 적용(VR 직업역량개발 훈련, 선호직종 대면 훈련과정운영 등)
	직업평가 및 당사자지원계획	-지원고용 및 취업유지를 위한 실습 업체 및 사업체 개발 및 관리

구분	사업명	세부 사업내용
	취업유지를 위한 안전지지방	-서울시 자원개발 및 네트워크 사업, 강동구 장애인 일자리 지원 및 공공일자리 개발
	지역사회자원개발 및 네트워크 구축	
	지역중심지원	
지역사회 네트워크사업	자원봉사자 활용 및 관리	-자원봉사 홍보 및 자원봉사자 관리, 지역주민 참여 자원활동 프로그램(상호나눔활동) 개발 및 활용
	지역자원개발 및 활용	-재활 후원처의 개발을 통해 지역사회의 자원을 개발 및 활용
	통합지원프로그램	-비장애학생의 올바른 장애인식 확립을 위한 장애 이해 퀴즈쇼 및 인식개선사업 실시
	지역사회통합환경 조성	-지역사회 유관기관과의 교류 및 협력 업무를 통해 지역사회통합 환경 조성(장애인식 개선사업, 강동구 민관협력사업, 지역공동체 협력사업)
	시민옹호활동가사업	
	자원개발 및 관리 (후원)	-시민옹호활동가양성을 통한 장애인의 지역사회 내 자립향상
	사회교육사업 (국내외 전문요원교육)	-다양한 국내외 전문요원교육의 개발 및 실시를 통해 재활전문가 양성
평생교육사업	푸르메아카데미 및 문화예술프로그램	-성인 발달장애인 대상 낮활동 프로그램(자립을 위한 건강관리, 자기주도향상 및 일상생활능력 향상 지원, 스트레스 해소를 위한 취미·여가 활동 및 나들이 실시, 지역사회자원을 활용하여 기초문해, 문화예술 등 당사자 주체 평생교육 실시
	사람중심 마을지향 지원사업	
	최중증발달장애인 낮활동지원사업 (챌린지2)	-열린 소모임 '반딧불' 운영 -최중증발달장애인 낮활동지원사업 '챌린지2' 운영
운영지원 및 기획·홍보사업	정보전산화	-사업계획 및 정기적인 평가를 통한 효율적인 복지관 운영, 복지관 현황관리 및 대외협력 업무를 통한 복지관 신뢰성 제고
	사업운영 및 관리	
	조사연구	
	복지지식네트워크	-4차산업혁명 시대에 맞는 플랫폼을 활용한 홍보 및 온라인 콘텐츠 강화, 디지털 기반 스마트워크 강화
	인적자원개발	
	실습지도 및 자문 홍보	-온-오프라인 견학 및 자문 실시, CBID 실천모델을 기반으로 한 아시아·태평양 지역 교류 실시
	견학및 컨설팅(자문)	
	고객지향사업	-인적자원개발 및 조사연구 사업 실시, 재활교재 재판 및 전문교재 개발
	대외업무	

I. 일반 현황

1 시설 현황

- 시설명 : 시립서울장애인종합복지관 (시설장 : 곽재복)
- 소재지 : 서울특별시 강동구 고덕로 201
- 개원일 : 1982. 12. 17. (준공일 : 1982. 10. 30.)
- 운영법인 : 재단법인 푸르메 (대표 : 강지원)
- 설립목적 : 상담·치료·교육·재활 및 직업훈련 등을 통하여 장애인들의 잠재능력을 최대한으로 개발하고, 그 기능을 원활히 활용할 수 있도록 지원하여 사회의 한 일원으로서 인간다운 생활을 영위할 수 있도록 하는 복지 이념을 구현하고자 설립
- 시설규모
 - 대지면적 14,455.9㎡, 건물연면적 8,730.08㎡
 - 본관(4,070.68㎡) 지상2층 / 지하1층



2층	사무실 및 회의실 음악치료실 및 언어치료실 직업훈련실
1층	사무실 챌린지실 및 스누젤렌실 푸르메아카데미실 물리치료실 및 보이타 치료실 차트실 및 쉼터 식당 및 강당 심리진단실 및 교육진단실 진료실 자원봉사자실 컴퓨터 교육실 직업평가실 및 직업훈련실 상담실
지층	휴게실 및 노래방 성인운동실 및 집단활동실 보일러실 및 전기실 등

- 수중재활센터(1,881.61㎡) 지상3층 / 지하1층



3층	심리운동실 개별심리운동실 등
2층	작업치료실 스누젤렌실 일상생활훈련실 감각통합치료실
1층	수중재활운동실 탈의실 및 샤워실 Watsu 치료실 및 수(水)치료실 안내실 및 휴게실
지층	기계실

- 보조기기센터(711.06㎡) 지상2층 / 지하1층



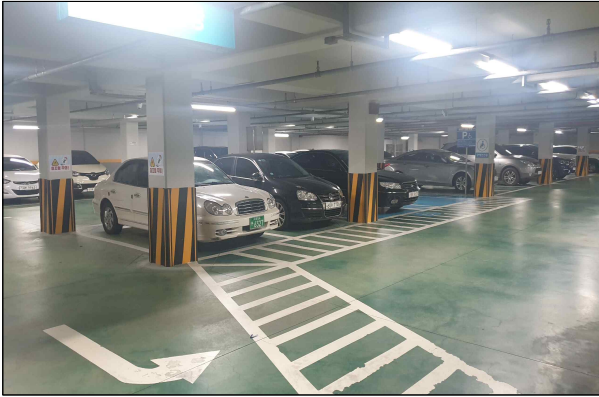
2층	사무실 보조기구 제작실 보조기구 보관실
1층	보조기구 전시관1 보조기구 전시관2
지층	기계실

- 보호작업장(504.24㎡) 지상2층 / 지하1층



2층	휴게실 작업장
1층	매장 창고
지층	창고

- 지하주차장(1,562.49m²) 지하1층



지층

사무실

지하주차장

소방기계실

2

예산현황

□ 예산현액

(단위 : 천원)

구 분	2022년	%	2021년	%	증감액	%
계	7,904,182	100.0	6,925,298	100.0	978,884	12.4
보 조 금	5,878,002	74.4	5,273,509	76.1	604,493	10.3
후 원 금	285,290	3.6	265,327	3.8	19,963	7.0
사 업 수 입	1,321,869	16.7	897,906	13.0	423,963	32.1
전 입 금	40,000	0.5	40,000	0.6	0	0.0
잡 수 입	21,150	0.3	26,703	0.4	-5,553	-26.3
이 월 금	357,871	4.5	421,853	6.1	-63,982	-17.9

□ 예산집행 현황 : 집행률 62.8% ('22.9월말 현재)

(단위 : 천원)

관	세 출		
	예산액	지출액	비율(%)
합 계	7,904,182	4,957,553	62.8
사무비	5,626,958	3,737,999	66.5
재산조성비	554,328	342,610	61.9
사업비	1,717,601	873,489	50.9
예비비(주차카드반환금)	1,940	100	5.2
보조금반환금	3,355	3,355	100.0

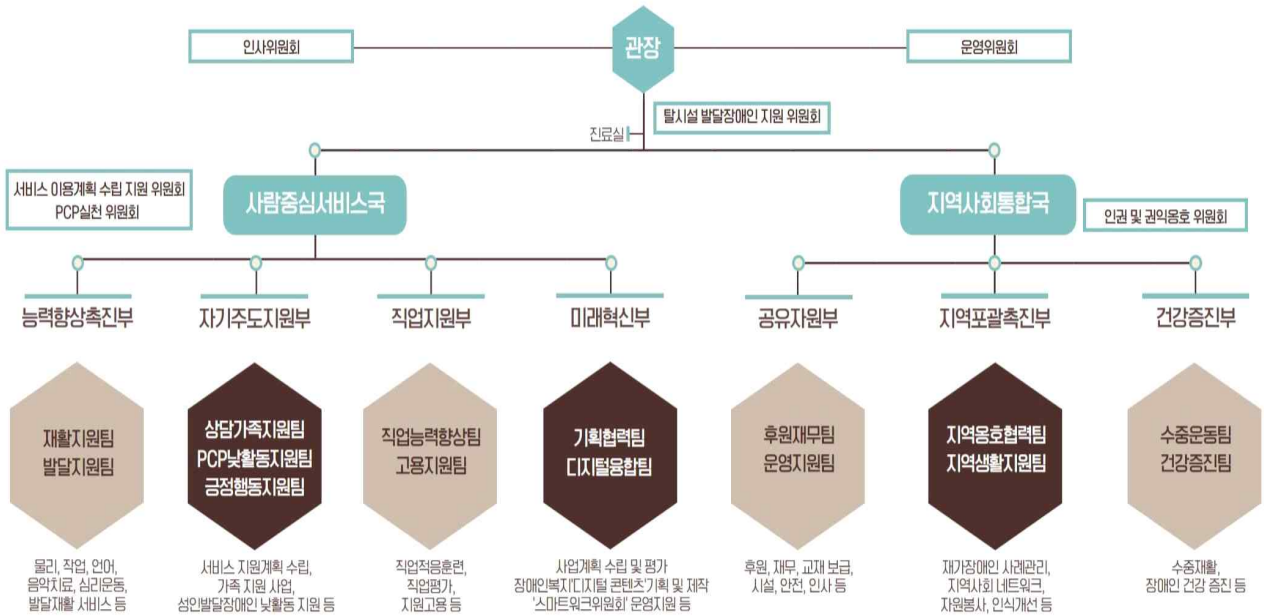
□ 후원금 수입현황 ('22.9월말 현재)

구 분	건수	금액(천원)	비고
합 계	3,490	346,523	
후원금	지 정 후 원 금	412	270,660
	비지정후원금	3,078	75,863

3

조직 및 인력

□ 조 직 : 2 국 7 부 15 팀



□ 인 력 : 정원 91명 / 현원 87명

(기준일 : 2022. 9. 30.)

구 분	계	재활치료	사회복지	관리운영직	계약직
계	87 / 91	31 / 35	45 / 45	9 / 9	2 / 2
관 장	1 / 1	-	1 / 1	-	-
능력향상촉진부	17 / 18	17 / 18	-	-	-
자기주도부	13 / 13	-	13 / 13	-	-
직업지원부	5 / 5	-	5 / 5	-	-
미래혁신부	7 / 7	-	7 / 7	-	-
공유자원부	23 / 23	-	12 / 12	9 / 9	2 / 2
지역포괄촉진부	7 / 7	-	7 / 7	-	-
건강증진부	14 / 17	14 / 17	-	-	-

□ 법인현황

- 법인명 : 재단법인 푸르메
- 설립일 : 2005. 3. 9.
- 소재지 : 서울특별시 종로구 자하문로 89, 세종마을푸르메센터 4층
- 대표자 : 강지원

□ 법인이념

- 설립목적
 - 장애로 고통당하고 있는 장애인에게 제때 치료받고 자립할 수 있도록 재활 전문 의료기관과 직업재활시설을 설립·운영하며, 장애인 재활 및 복지에 뜻을 같이 하는 개인 및 법인과 연대하여 장애인이 사회일원으로 자립할 수 있는 프로그램 및 사업 개발에 노력하고자 설립
- 운영원칙
 - 장애인이 행복하면 모두가 행복한 사회조성을 위한 장애인 전인재활 및 사회통합, 나눔 문화 조성 및 윤리경영 실천
- 주요사업
 - 장애인 재활 및 재교육을 위한 재활병원, 재활의원, 치과 등

의료시설 설립 및 운영

- 장애인에 대한 올바른 인식 문화의 확산을 위한 대국민 캠페인 사업
- 지역의료재활사업 (치료비·보조기구 등 지원사업)
- 장애인복지관, 장애인직업재활시설, 사회적기업 등 사회재활시설과 생활재활시설, 영유아 보육시설 등을 설치 또는 수탁 운영
- 해외 장애인 의료지원사업

II. 운영 방향

1 운영 비전 및 방향

운영비전(슬로건, 미션)

미션	보통의 삶(Ordinary Life)을 실현하는 복지관			
비전	서울형 장애인복지 모델을 실천하고 지원하는 복지관			
운영 목표	서울형 장애인복지 운영으로 보통의 삶(Ordinary Life)을 실현하는 Glocalization 복지관			
전략	사람중심실천	지역사회통합 (Inclusion)	글로벌리제이션 (Glocalization)	환경변화 대응
핵심 가치	사람중심(Focus on person) 혁신(Innovation) 존중(Respect) 사회적 책임(Social responsibility) 신뢰(Trust)			
인재상	진취적인 사람(Initiative) 디자인하는 사람(Designing) 유연한 사람(Open minded) 학습하는 사람(Learning)			

□ 운영방침(방향)

○ 사람중심의 실천이 있는 복지관

- 다영역 협업체제로 개인 특성에 따른 맞춤형 서비스 지원
- 최중증·중고령 발달장애인의 일상생활에 기반한 다양한 활동지원
- 장애인 가족(지원자) 역량강화 및 휴식 지원
- 맞춤형 일자리 개발을 통한 지역사회 장애인 일자리 확대
- 사람중심계획(PCP)을 통한 사람중심 실천

○ 지역사회 통합(Inclusion)을 지향하는 복지관

- 탈시설 지원 및 지역사회 내 자립생활지원
- 민·관 협력 사례관리 지원 및 지역사회연대
- 지역주민과 파트너십으로 연대 협력
- 지역사회 권익옹호 관련 구축 및 협력

○ 글로벌리제이션(Glocalization)을 실행하는 복지관

- 국제기준에 부합한 장애인 전문가양성과 지원
- 선진기법 적용과 융합으로 한국형 서비스 개발
- 개발도상국 재활치료 환경 개선을 위한 국제협력사업

○ 환경변화에 유연한 사업 운영

- 온오프라인 접근의 다방면(multi-tact) 서비스
- 4차 산업혁명 기술 적용, 디지털 기반 서비스 확대
- 고령·최중증 장애인 증가에 따른 환경 재구성

□ 운영전략

○ 사람중심 실천

- 사람중심의 맞춤형·유연화된 지원 체계 구축
- 가족(지원자) 역량강화 및 휴식·여가 지원 확대
- 발달장애인 생애주기별 서비스 강화(최중증중장년 중심)
- 맞춤형 일자리 및 경제적 자립 지원
- 장애예방 및 삶의 질 향상 위한 건강증진 서비스 확대
- 사람중심계획(PCP)에 의한 사람중심실천 적용 확대

○ 지역사회 통합(Inclusion)

- 지역사회중심 서비스 실천
- 주민참여·연대에 의한 지역변화 지향
- 연대·거버넌스에 의한 지역사회포괄개발(CBID) 실천
- 탈시설 장애인 지역사회 자립생활 지원
- 장애인 권익옹호와 당사자 권리기반 지원체계 구축

○ Glocalization을 실행하는 복지관

- 국제기준에 부합한 장애인 전문가양성과 지원
- 선진기법 적용과 한국형 서비스 연구 및 개발
- 한국형 CBID 실천모델을 기반으로 한 아시아·태평양 지역 국제교류 협력사업 추진

○ 환경변화 대응

- 디지털융합 서비스 확대
- 안전관리 시스템 강화
- 유연한 조직문화 조성
- 중증장애인과 기후변화에 따른 환경 구성

□ 2022년 운영방향

○ '다시, 모든 이에게 모든 것이 되어'

다른 이와 동등하게(on equal basis with others) 보통의 일상을 지원

□ 2022년 운영전략

○ '건강한 일상 회복'에 따른 서비스 계획

- '단계적 일상 회복'에 요구되는 안전한 서비스 환경 구성 및 운영수칙 세분화
- 위드코로나를 고려한 다방면(multi-tact) 서비스 적용
- 코로나블루에 따른 이용자 및 가족(지원자)의 건강과 정서심리적 지원, 관계중심의 서비스 확대

○ 스마트복지관 사업 및 스마트워크 추진

- 스마트발달트레이닝센터 시범사업 운영
- 유튜브·카카오TV 등을 통한 비대면 서비스 등 진행
- ICT 기술(메타버스 등)을 통한 디지털 기반 서비스 진행
- 모바일, 태블릿PC를 통해 효율적으로 근무할 수 있는 스마트워크 환경조성

○ 개관 40주년 기념과 기관의 지속 성장 모색

- 연중 개관 40주년 기념사업 추진(기관과 부서 차원)
- 3대 실천 전략 성과 발표
- 이용자와 지역사회와의 파트너십 강화를 위한 사업실시
- 차별성과 경쟁력 있는 서비스 브랜드화

○ 사람중심·강점중심 조직문화 실현

- 직원들의 회복탄력성 지원, 직원 간 교류 증진 사업
- 사람중심조직 운영 기반 마련(직원교육, 사람중심실천 모니터링 등)
- 강점기반 조직운영 실천(부서/팀/개인의 강점 활용)
- 슈퍼비전 강화와 코액티브 코칭 활용

□ 2022년 주요사업

○ 상담·사례관리사업

- 서비스이용계획 수립 및 PCP 적용하여 당사자 중심 자립지원계획 수립을 위한 종합평가, 재가장애인 사례관리 및 지역 자원 연계를 통한 기초재활 서비스('OHLA! Seoul' 재활 네트워크)

○ 기능강화지원사업

- 물리치료, 작업치료, 언어치료, 심리운동, 음악치료, 수중재활운동 및 다 영역 접근(언어치료, 심리운동)사업, 집중가정치료 및 컨설팅, 지역사회 내 일상적 건강증진(방문형 재활 프로그램, PCP 협업 등)

○ 장애인가족지원사업

- 가족지원 전문상담, 양육지원(아버지 자조모임, 부모교육, 비장애 형제프로그램, 가족 단위 프로그램, 주말 프로그램 등), 발달장애 청소년 방과 후 활동 및 자립준비 프로그램, 여성장애인 복지증진

○ 역량강화 및 권익옹호 지원사업

- 지역사회 참여 활동지원(자조모임), 일상적·독립적 권익옹호를 통한 당사자 및 가족(지원체계) 역량 강화

○ 직업지원사업

- 지역사회 연계 및 직무 중심 맞춤형 직업평가, 직업적응훈련, 지역사회통합준비훈련, 경제적 자립지원(취업알선), 취업 유지를 위한 안전지지망(적응지원), 사업체 대상 장애인 고용 컨설팅 및 구인상담·직무분석 등

○ 지역사회네트워크사업

- 지역사회통합환경조성을 위한 민관협력 사업, 지역공동체 협력 및 커뮤니티 역량 강화(마을단위 활동 등), 주민이음사업 'SOCSAG', 지역주민 참여 자원활동, 자원개발 및 관리, 복지지식 네트워크 및 사회교육사업 등

○ 평생교육지원사업

- 성인 발달장애인 낮활동(푸르메아카데미), 성인 문화예술 및 중장년 여가 문화 프로그램, 당사자에 의한 지역사회 공헌프로그램, 사람중심·마을지향 평생교육, 최중증발달장애인 낮활동(푸르메학교)

○ 운영지원 및 기획·홍보사업

- 사업계획 및 평가 관리, 복지관 현황 및 실적 관리, 정보전산화, 인적자원개발, 고객지향, 조사연구, 국내·외 컨설팅(견학, 자문 등), 홍보, 대외활동 등

○ 중점사업

- 탈시설 및 지원주택 성인발달장애인 사람중심계획(PCP) 컨설팅
- 디지털 기반 서비스 및 스마트워크 강화
- 자립지원을 위한 다방면(multi-tact) 서비스 적용(VR 직업역량개발 훈련 등)
- 주민참여 권익옹호서비스 확대
- 개관 40주년 기념사업 '새로운 일상, 포텐(4×10)을 열다'



3

2022 주요사업 실적

□ 주요사업 추진실적

(2022.9.30 현재)

구 분	계 획	실 행	대 비
	연인원(명)	연인원(명)	연인원(%)
합 계	226,695	141,815	63
상담·사례관리사업	10,455	9,441	90
기능강화지원사업	172,264	98,669	57 ¹⁾
장애인가족지원사업	4,462	3,104	70
역량강화 및 권익옹호지원사업	851	782	92
직업지원사업	9,125	7,667	84
지역사회네트워크사업	9,863	4,924	50 ²⁾
평생교육지원사업	15,271	11,365	74
운영지원 및 기획·홍보사업	4,404	5,863	133 ³⁾

※ 연인원 목표량 달성률 세부사항 및 사유

- 1) 수중재활프로그램을 비롯한 기능강화지원사업의 코로나19 감염 확산 방지를 위한 제한적 운영(하반기 확대 및 추가 운영 중)
- 2) 하반기 장애인식개선사업의 확대 및 장애이해퀴즈쇼 진행 예정
- 3) 이용자를 위한 고객만족행사 증가에 따른 실적 초과

□ 기타 기관 운영성과

- 1일 평균 이용자 수 : 920명
- 등록 자원봉사자 수 : 2,760명 ('22 신규등록 67명)
- 등록 후원자 수 : 602명 ('22 신규등록 11명)

Ⅲ. 주요사업 추진현황

- 1 상담·사례관리사업
- 2 기능강화지원사업
- 3 장애인가족지원사업
- 4 역량강화 및 권익옹호사업
- 5 직업지원사업
- 6 지역사회네트워크사업
- 7 평생교육지원사업
- 8 운영지원 및 기획·홍보사업

1. 상담 · 사례관리사업

사업개요

○ 사업목적

- 서비스 이용계획 수립 및 지속적인 이용자 상담을 통해 관내 서비스 이용자의 사례관리 강화, 시간의 경과에 따라 변화하는 이용자 및 가족의 욕구를 확인하고 지원
- 지역사회의 다양한 인적·물적 자원들을 연결하여 필요시 수시로 서비스 제공

○ 이용대상 : 장애 아동 및 성인, 강동구에 거주하는 장애인 및 가족

○ 주요내용

- 장애 당사자 자립지원계획 수립을 위한 종합평가 운영 확대
 - > PCP 컨설팅, 긍정적인 당사자 소개 및 지원설명서(OPD) 지원, 지역 청소년 PCD 지원
- 관내 서비스 이용자 대상으로 초기 및 중도(1년경과),종결상담 실시
- 재가장애인 대상 지역사회자원을 연계하여 기초재활서비스 지원
 - > 'OHLA! Seoul' 재활네트워크를 통한 포괄적이고 지역중심의 건강지원
 - > Person Centered Digital Service 프로젝트(온라인플랫폼 정보 활용)
- 개인별 예산지원사업을 통한 중장년 발달장애인의 주도적인 실천활동 지원

○ 사업예산 : 34,555천원

'22년 추진실적

- 서비스이용계획수립 (연인원 2,289명)
- 서비스이용계획회의 및 결과 조치 (연인원 2,341명)
- 재가장애이사례관리 (연인원 4,811명)

〈 사업비 및 추진실적 〉

(단위 : 천원, 명)

계 획		실 적		집행률(%)
예산	목표인원	집행액	연인원	
34,555	10,455	25,269	9,441	73

향후 계획

- 개인별 지원계획을 통해 당사자 및 가족의 보통의 삶 지원
- 장애인 지원주택과의 네트워크를 통한 탈시설 장애인 건강지원 계획

작성 자 | 사람중심서비스국장: 최미영(☎02-440-5740) 기획팀장: 박민선(☎5716) 담당: 김지유(☎5743)

2. 기능강화지원사업

□ 사업개요

○ 사업목적

- 신체기능(감각, 운동)과 사회적응 및 의사소통능력향상을 촉진하고 일상생활뿐만 아니라 사회참여 기회 확대, 가족역량강화를 위한 보호자 컨설팅, 사후 관리가 이루어지며 선진 재활프로그램 도입과 다 영역 협업을 지향

- #### ○ 이용대상 : 지체, 뇌병변, 발달 등 물리치료 및 작업치료가 필요한 장애인, 감각처리에 어려움이 있는 장애아동 및 중증·중복장애아동 / 12~36개월 장애 영유아 및 조음장애, 언어발달지체 등의 아동 및 성인 / 장애인 및 가족, 비장애인 등 지역사회 주민

○ 주요내용

- 다 영역 접근 및 지역사회 중심 서비스 운영 확대
 - > 방문형 재활 컨설팅, 성인장애인 대상 건강관리 교육, PCP 협업 등
- 서비스 종결자 및 대기자 지원(맞춤형 컨설팅 및 대기자 프로그램 운영)
- 집중 가정치료 컨설팅 실시(개별 및 그룹, 비대면 등)
- 관내 연계 및 협력 확대: 발달장애인 대상 심리운동 및 음악치료
- 복지과 기술의 융합공간 '스마트발달트레이닝 서비스' 실시
- 사회적 거리두기 및 일상회복 단계별에 따른 수중재활운동 실시
- 대기자 수중 적응 프로그램(지체장애성인 및 관절질환 수중운동)
- 이용자 및 지역주민의 건강관리 접근성 확대: 지역사회 건강증진 캠페인 및 만성질환 예방과 관리(지상 및 수중운동, 가정연계 운동)
- 40주년 기념 '함께해요 스마트세계로(feat. 치료컨설팅)' 이벤트 진행
 - > 증강현실(AR), 혼합현실(MR) 등 다양한 디지털 콘텐츠를 즐길 수 있는 스마트발달트레이닝 체험 진행

- #### ○ 사업예산 : 236,020천원

□ '22년 추진실적

- 물리치료 (연인원 3,147명)
- 작업치료 (연인원 2,907명)
- 언어치료 (연인원 2,591명)
- 심리운동 및 음악치료 (연인원 7,351명)
- 수중재활운동 (연인원 17,753명)
- 다영역 접근 및 지역사회중심서비스 (연인원 4,983명)
- 건강증진프로그램 및 컨설팅 (연인원 59,937명)

〈 사업비 및 추진실적 〉

(단위 : 천원, 명)

계 획		실 적		집행률(%)
예산	목표인원	집행액	연인원	
236,020	177,264	111,760	98,669	47

□ 향후 계획

- 다양한 콘텐츠를 활용한 스마트발달트레이닝센터 운영 전략 수립
- 수중재활운동 프로그램 정상화에 따라 장애인의 건강권과 접근성을 고려한 프로그램 운영 방향 확립

작성 자 | 사람중심서비스국장: 최미영(☎02-440-5740) 기획팀장: 박민선(☎5716) 담당: 김지유(☎5743)

3. 장애인가족지원사업

□ 사업개요

○ 사업목적

- 장애인 당사자 및 가족의 어려움을 파악하여 심리적 지지를 제공하고, 필요한 정보를 안내하여 장애인 가족의 보통의 삶을 지원
- 당사자와 그 가족이 지역사회 내에서 다양한 관계를 맺고 소통하며 지지적 관계 구축

○ 이용대상 : 장애인과 가족, 발달장애 청소년, 장애 형제자매를 둔 비장애 학생, 여성장애인 및 장애인 부모 등

○ 주요내용

- 생애주기별 전문상담을 통한 변화된 욕구에 민감하게 대응하여 맞춤형 서비스 지원 실시
- 발달장애 청소년 자립준비 프로그램 및 방과후 프로그램
- 발달장애인 노년기 전환서비스(자기주도적 낮활동, 주민모임 참여 등)
- 재가 및 여성장애인 대상 개인별 사람중심지원 계획 강화
- 프로그램별 당사자 주체성 강화: 비장애형제 프로그램, 주말가족 프로그램 이용자들 간의 자체 회의를 통한 활동 주제 선정 등
- 아버지 모임 1·2기 신설 및 자조적 기능 강화하여 프로그램 실시
- 보호자 역량강화를 위한 부모교육 및 가정 내 긍정적 환경구성 지원 및 주도적 활동 증가 도움
- 강동구 힐링사업 프로그램 다양화: 가족단위 심층상담 및 가족 OPD 작성, 가족과 함께하는 문화생활, 우리가족행복공유회 등
- 저소득장애인가족 추억만들기 프로그램 실시

○ 사업예산 : 192,270천원

□ '22년 추진실적

- 가족지원전문상담 (연인원 702명)
- 가족기능강화 및 양육지원 (연인원 1,288명)
- 여성장애인 복지증진프로그램 (연인원 1,114명)

〈 사업비 및 추진실적 〉

(단위 : 천원, 명)

계 획		실 적		집행률(%)
예산	목표인원	집행액	연인원	
192,270	4,462	89,295	3,104	46

□ 향후 계획

- 주중힐링 프로그램을 보호자 자조모임의 성격으로 확대해 갈 수 있도록 더 다양한 주제로 프로그램 계획
- 장애인과 가족의 필요와 욕구에 의한 생애주기별 상담 및 맞춤형 지원 강화하여 가정 및 지역사회 삶의 질 향상

작성 자 | 사람중심서비스국장: 최미영(☎02-440-5740) 기획팀장: 박민선(☎5716) 담당: 김지유(☎5743)

4. 역량강화 및 권익옹호지원사업

사업개요

- 사업목적 : 당사자의 일상 속 권익침해 사례를 예방 및 사안에 따라 대응하여 당사자의 권익을 옹호
- 이용대상 : 20~40대 성인 지체·뇌병변장애인과 여성장애인, 발달장애인, 취약계층 장애인과 가족 또는 지역주민 등
- 주요내용
 - 장애 당사자들의 주체적인 지역사회 참여활동을 위한 지원 강화
 - > 자조모임 운영(여성장애인 '느슨한 모임', 20~40대 성인 지체·뇌병변장애인 '청춘')
 - 일상 속 인권감수성을 바탕으로 장애 당사자 스스로 권리 확보하도록 지원
 - 성인 발달장애인의 긍정적 자아상 확립과 공동체의식 향상을 위한 지역사회 공헌 프로그램(지역사회 주민을 위한 직·간접적 활동)
 - 독립적 권익옹호 실천을 위한 당사자 지원 및 기관 연대활동 실시
- 사업예산 : 20,000천원

'22년 추진실적

- 역량강화 및 지역사회참여활동지원 (연인원 629명)
- 권익옹호 (연인원 153명)

< 사업비 및 추진실적 >

(단위 : 천원, 명)

계 획		실 적		집행률(%)
예산	목표인원	집행액	연인원	
20,000	851	6,318	782	32

※ 독립적 권익옹호실천을 위한 기관 연대활동 하반기 진행예정

향후 계획

- 적극적인 지역 내 홍보를 통해 장애인 권익옹호 실천을 위한 주민참여 확대
- 당사자 '권리' 강화를 위한 내외부 실천 및 지역사회 연대활동 실시

작성 자 | 지역사회통합국장: 함석홍(☎02-440-5720) 기획팀장: 박민선(☎5716) 담당: 김지유(☎5743)

5. 직업지원사업

□ 사업개요

○ 사업목적

- 직업역량개발훈련을 통하여 개인·사회생활 훈련, 직업준비 및 수행 훈련, 직무능력 향상 및 유지 능력, 현장 중심 직업훈련 등을 통해 직업 탐색과 적성을 확인하여 희망 직종에 취업할 수 있도록 지원
- 이용자의 경제적 자립을 지원하여 '보통의 삶'을 실현

- #### ○ 이용대상 : 서울시 거주 만15~37세 미만 장애인, 40세 이상 고령발달장애인, 부모 및 보호자, 지역사회 협력기관 (실습 및 고용사업체, 특수학교 등)

○ 주요내용

- 직업적응훈련생 대상 사람중심(PCP) 직업계획 및 진로설계 실시
- 당사자 참여 및 욕구기반의 정기 현장실습 실시
- 지역사회 연계 직업평가 및 직무중심 맞춤형 직업평가 실시
- 탈시설 장애인 대상 직업상담 및 일자리정보 제공
- 고령 발달장애인 대상 취업 후 적응지원을 통해 고용유지를 위한 지원
- 강동구 내 공공일자리 개발 및 강동구 장애인일자리사업 참여자 지원
- 사업체 대상 장애인 고용 컨설팅 및 구인상담·직무분석 실시
- 직업역량개발훈련 실시
 - > 바리스타 및 컴퓨터 직무관련 직업체험, 개인·사회 생활프로그램, 직업준비·수행프로그램 실시
- 전환기 준비 직업평가 실시
 - > 장애청소년 및 고령발달장애인 대상으로 직업 관련 활동지원
- 개관 40주년 기념 '직업적응훈련생과 함께하는 취업자 홈커밍데이' 개최
- 장애인 고용환경변화에 대응한 디지털 직무 개발 및 연계

- #### ○ 사업예산 : 348,680천원

□ '22년 추진실적

- 사람중심 고용지원 및 경제적 자립 지원 (연인원 675명)
- 직업역량개발훈련 및 여가·교육 (연인원 4,017명)
- 직업평가 및 당사자지원계획 (연인원 1,054명)
- 보호자 역량강화 (연인원 10명)
- 지역사회 연대강화 (연인원 8명, 46건)
- 취업유지를 위한 안전지망 (연인원 874명)
- 탈시설장애인 취업서비스 지원 (연인원 10명)
- 지역중심지원(서울시, 강동구) (연인원 167명)

< 사업비 및 추진실적 >

(단위 : 천원, 명)

계 획		실 적		집행률(%)
예산	목표인원	집행액	연인원	
348,680	9,125	165,743	7,667	48

※ 상반기 코로나 재확산으로 인해 중증장애인 적응훈련프로그램 하반기 진행 예정

□ 향후 계획

- 당사자 맞춤형 직업계획(PCP 적용) 및 직업역량개발 강화
- 팬데믹, 4차 산업혁명 등 환경변화를 고려하여 발전가능성 및 지속가능한 직무 중심의 개발

작성 자 | 사람중심서비스국장: 최미영(☎02-440-5740) 기획팀장: 박민선(☎5716) 담당: 김지유(☎5743)

6. 지역사회네트워크사업

□ 사업개요

○ 사업목적

- 지역사회 구성원의 올바른 장애 이해와 연대 활동 경험으로 당사자가 동등하게 보통의 일상을 누릴 수 있는 지역사회 통합환경 조성
- 재가장애인 당사자와 가족의 지역사회에서 '보통의 삶'을 도모하기 위해 지역사회통합이 실현되는 환경조성이 필요
- 지역주민과 지역단체의 자원봉사 및 후원, 연대활동에 대한 욕구에 유연하게 대처함으로써 장애인복지서비스의 질적 향상과 긍정적 인식변화 도모

○ 이용대상 : 자원봉사자 및 후원자, 지역주민, 지역사회 관련 단체 등

○ 주요내용

- 지역사회통합환경 조성을 위한 협력사업
 - > 강동구 민관협력(지역사회보장협의체, 동 복지대학 협력활동 등)
- 지역 커뮤니티 역량강화: 시민단체, 주민모임 등을 통한 마을단위 활동 활성화 및 복지관-지역사회기관 단체 주선·연대 활동 진행
- 지역주민 참여 자원활동 프로그램(상호나눔활동) 개발 및 활용, 자원개발 및 관리(후원)
- 주민이음사업 'SOCSAG': 장애 당사자의 삶터에 함께할 이웃 주선을 통해 당사자 관계 생동 및 강화
- 당사자 및 가족, 주민, 지원자의 장애이해 및 역량강화를 위한 교육
 - > 장애인식개선사업 ACT, 장애이해 퀴즈쇼
- 지역복지이야기마당 개최를 통한 지역복지 실천 현장 사례 공유
- 사회교육사업 실시
 - > 챌린지2 사업성과 보고회
 - > 재촬영역의 선진 기법도입 및 전문가양성을 위한 전문요원교육 실시 (감각통합(CASI) 모듈1~3, 스누젤렌 모듈 1~2 및 소개과정, 강한 부모-강한 어린이 부모교육 지도자과정 기본·심화·보수교육과정, 수중운동사 전문가 양성교육(Basic WATSU, WATSU I))

○ 사업예산 : 92,800천원

□ '22년 추진실적

- 지역사회통합환경조성사업 (연인원 1,132명)
- 주민조직지원 (연인원 244명)
- 지역생활네트워크(자원활동) (연인원 468명)
- 자원개발 및 관리(후원) (연인원 2,474명)
- 사회교육사업 (연인원 606명)

〈 사업비 및 추진실적 〉

(단위 : 천원, 명)

계 획		실 적		집행률(%)
예산	목표인원	집행액	연인원	
92,800	9,863	52,891	4,924	57

□ 향후 계획

- 시민옹호활동가 역량강화를 위한 보수교육 실시 및 시민옹호 실천 활동 확대
- 장애인 삶터로서 지역사회 중심의 장애인식개선사업 및 장애인을 둘러싼 환경체계(이웃 주민모임, 관련단체 등)와의 연대 강화

작성 자 | 지역사회통합국장: 함석홍(☎02-440-5720) 기획팀장: 박민선(☎5716) 담당: 김지유(☎5743)

7. 평생교육지원사업

사업개요

○ 사업목적

- 개인별 특성에 맞는 지원을 통해 긍정적인 행동변화와 지역사회에서 자기 주도적인 삶을 영위할 수 있도록 지원
- 평생교육을 통한 사회적 관계를 유지·확장·생동하여 장애인과 더불어 사는 지역사회 환경조성

○ 이용대상 : 만 20~50세 성인발달장애인, 지역 장애인 당사자 및 보호자

○ 주요내용

- 발달장애인 이용자 대상으로 사람중심계획(PCP) 개념을 반영하여 개별 이용자의 특성을 반영한 실천 목표 설정 및 서비스 지원(이용자를 대상으로 개인별 '보통의 삶' 지원계획 수립)
- 최종증발달장애인 낮활동지원사업 이용자 가정 내 긍정환경구성 지원 실시(챌린지2 이용자 가족 대상)
- 국제기능장애 건강분류(ICF) 도입을 통한 활동 구조화
- 팬데믹 등 외부환경 변화와 '공간의 재조명(지역사회 공간 활용)'에 따른 평생교육 운영 보장
 - > 사람중심 평생교육: 건강컨설팅, 정보 교류·소통, 동아리 등
 - > 마을지향 평생교육: 열린 소모임 '반딧불' 운영(당사자 욕구 및 자연생태 기반)

○ 사업예산 : 137,471천원

'22년 추진실적

- 평생교육 지원 (연인원 7,032명)
- 사람중심 마을지향 지원사업 (연인원 122명)
- 최종증성인발달장애인 낮활동지원사업 (연인원 4,211명)

〈 사업비 및 추진실적 〉

(단위 : 천원, 명)

계 획		실 적		집행률(%)
예산	목표인원	집행액	연인원	
137,471	15,271	68,298	11,365	50

향후 계획

- 낮활동 프로그램 참가자들의 개별 욕구와 관심, 일상생활에 기반한 다양한 활동 중심 구성 및 지역사회 활동 참여 촉진
- 구글워크스페이스 기반의 최종증장애인 낮활동지원사업(챌린지2) 정보 통합 시스템을 구축하여 당사자의 기록 데이터화 추진

작성 자 | 사람중심서비스국장: 최미영(☎02-440-5740) 기획팀장: 박민선(☎5716) 담당: 김지유(☎5743)

8. 운영지원 및 기획 · 홍보사업

□ 사업개요

○ 사업목적

- 복지관 사업의 효율적인 운영을 바탕으로 사업의 성과를 효과적으로 가시화하며 운영의 투명성 확보를 위한 체계적인 행정업무를 실시
- 디지털 전환에 따른 다양한 매체 제작·배포 및 온-오프라인 사업교류 활동(견학, 자문 등), 재활 전 영역을 아우르는 전문 지식을 활용한 조사연구 사업 운영을 통해 장애인복지 서비스 질을 향상하고 팬데믹 시기 복지관 운영 전략 및 차별화 확보

○ 이용대상 : 지역주민 및 지역사회 유관기관(종사자), 복지관 직원 등

○ 주요내용

- 감정노동 교육 실시: 서비스별, 이용자 특성에 따른 대응 매뉴얼 활용
- 복지관 방역체계 운영: 안전한 서비스 체계 구축을 위한 감염 예방 실천
- 복지관 실천전략에 기반한 콘텐츠 제작 강화: 주요 사업 및 프로그램을 효과적으로 알릴 수 있는 영상 제작 확대 및 웹 채널로 접근성 확대
- 온·오프라인 견학 및 자문의 다양한 비대면 방식과 사진, 영상 등 활용하여 새로운 견학 및 자문 형태로 상황과 욕구에 맞춰 유연하게 운영
- 온라인 콘텐츠 강화: 공감과 흥미 유발의 스토리텔링 콘텐츠 강화, 오프라인 홍보물을 디지털 환경에 맞는 콘텐츠로 제작
 - > 메타버스 오픈 플랫폼(이프랜드, 제페토, 게더타운 등) 활용
- 디지털기반 스마트워크 강화: 새로운 플랫폼을 활용한 업무환경 구축 및 스마트워크위원회 운영
- 디지털뉴트렌드 교육 연계를 통한 장애인 당사자의 디지털 리터러시 능력 향상 및 디지털 협력체계 구축 지원
- 재활교재 재판 및 전문교재 개발, 사례연구 확대
- 한국형 지역사회 기반 포괄개발(Community Based Inclusive Development, CBID) 실천모델을 기반으로 한 아시아·태평양 지역 국제교류 실시

- > 한국-베트남 기초재활서비스 제공인력 비대면 원격교육 프로그램
실시간 진행(꽝찌성, 꽝남성 마을보건요원(Village Health Worker, VHW) 대상)
- 개관 40주년 기념 이용자 및 가족 참여 '스마일데이 행사' 및 비대면 가상전
사회 개최

○ 사업예산 : 655,805천원

'22년 추진실적

- 사업운영 및 관리 및 조사연구 (연인원 354명, 1,143건)
- 인적자원개발 (연인원 855명)
- 실습지도 및 자문 (연인원 1,342명)
- 홍보 (연인원 101명)
- 스마트워크 환경 구축을 위한 스마트워크위원회 운영 (9건)
- 복지지식네트워크 (연인원 204명)
- 고객지향사업 (연인원 3,007명)

< 사업비 및 추진실적 >

(단위 : 천원, 명)

계 획		실 적		집행률(%)
예산	목표인원	집행액	연인원	
655,805	4,404	353,915	5,863	54

향후 계획

- 디지털 환경변화에 대한 직원 및 이용자 디지털 리터러시 향상
- 조직 성과 목표 달성을 위한 새로운 성과관리 적용 방법 모색
- 미디어 환경변화 전반을 고려한 복지관 콘텐츠 제작

작성 자 | 사람중심서비스국장: 최미영(☎02-440-5740) 기획팀장: 박민선(☎5716) 담당: 김지유(☎5743)

IV. 부설 · 특화 사업

- 1 **최중증발달장애인 낮활동지원사업 챌린지2**
- 2 **수중재활운동 및 건강증진 프로그램**
- 3 **복지와 기술의 융합 공간! 스마트발달트레이닝 서비스**
- 4 **자립지원을 위한 다방면 서비스**

1. 최종증발달장애인 낮활동지원사업 챌린지2

사업개요

- 사업목적 : 도전적 행동으로 인해 지역사회로부터 소외받고 있는 성인 최종증 발 달장애인에게 낮 시간대 맞춤형 소집단 서비스를 제공하여 긍정적인 행동변화와 지역사회에서 자기주도적인 삶을 영위할 수 있도록 지원
- 이용대상 : 만19세 이상 도전적 행동을 하는 성인 최종증발달장애인
- 주요내용
 - 국제기능장애건강분류(ICF), OPD, ABC행동기록 분석을 통해 체계적인 당사자 중심 지원 진행
 - 일상생활에서의 도전적 행동 감소를 위한 긍정적 행동 및 가족 지원
 - 낮활동프로그램 운영: 구조화된 작업활동(TEACCH)기반의 활동 및 문화 여가활동, 건강증진활동, 일상생활기본지원활동, 사회참여활동 등 지원
 - 당사자의 전이 지원 및 컨설팅 진행
 - 챌린지2 총괄기관으로서 직원교육 및 자문 제공
- 사업예산 : 31,145천원

'22년 추진실적

- 당사자중심지원 (연인원 50명)
- 도전적 행동 지원 및 전이 지원 (연인원 1,330명)
- 낮활동 및 가족지원 (연인원 2,624명)
- 네트워크 및 챌린지2 총괄기관사업 (연인원 208명)
- 〈 사업비 및 추진실적 〉

(단위 : 천원, 명)

계 획		실 적		집행률(%)
예산	목표인원	집행액	연인원	
31,145	5,607	18,797	4,212	60

향후 계획

- 신규 이용자 대상으로 적극적 전이 지원 및 ICF를 활용한 프로그램 운영 계획 수립
- 도전적 행동 지원 관련 사업 확대에 따른 계획 수립

작성 자 | 사람중심서비스국장: 최미영(☎02-440-5740) 기획팀장: 박민선(☎5716) 담당: 김지유(☎5743)

2. 수중재활운동 및 건강증진 프로그램

□ 사업개요

- 사업목적 : 수중재활운동 및 일상적 건강증진 활동을 통해 신체기능을 회복·강화하여 건강한 삶을 지원
- 이용대상 : 아동, 청소년 및 성인 장애인
- 주요내용
 - 수중운동 컨설팅: 운동 및 건강관리 상담
 - 개별 수중재활운동 프로그램 WATSU
 - 장애 예방 수중운동 프로그램: 관절 기능강화, 시니어 기능향상 수중운동
 - 장애 생애주기 수중운동 프로그램
 - > 영유아 수중운동, 발달장애 아동·청소년 수중심리운동, 발달장애 및 지체장애 생애주기 수중운동
 - 대기자 수중 적응프로그램: 지체장애, 관절질환 수중적응운동
 - 지역사회통합 프로그램 실시
 - > 여성수중헬스케어 프로그램, 성인통합수영, 통합자유수영, 장애일일 수중운동
 - 건강증진 컨설팅 및 건강증진 프로그램 진행
 - > 만성질환 예방 및 관리, 스마트헬스, 건강증진 캠페인 등
- 사업예산 : 163,427천원

□ '22년 추진실적

- 수중운동 컨설팅 및 개별 수중재활운동프로그램 WATSU (연인원 311명)
- 장애 예방 수중운동프로그램 (연인원 2,366명)
- 장애 생애주기 수중운동프로그램 (연인원 2,449명)
- 지역사회통합프로그램 (연인원 12,590명)
- 건강증진 컨설팅 및 프로그램 (연인원 59,937명)

〈 사업비 및 추진실적 〉

(단위 : 천원, 명)

계 획		실 적		집행률(%)
예산	목표인원	집행액	연인원	
163,427	143,999	74,188	77,653	45

향후 계획

- 일상회복에 따른 프로그램 적극적 운영에 관한 계획 수립
- 당사자의 일상적 건강증진을 위한 다 영역 협업 지속

작성 자 | 지역사회통합국장: 함석홍(☎02-440-5720) 기획팀장: 박민선(☎5716) 담당: 김자유(☎5743)

3. 복지와 기술의 융합 공간, 스마트발달트레이닝 서비스

사업개요

- 사업목적 : 발달장애인을 대상으로 신체·운동능력 증진을 위한 심리운동 및 형제프로그램 등의 서비스에 디지털 기술을 접목한 맞춤형 서비스를 제공하여 개인별 능력향상을 촉진 및 적응력 강화
- 이용대상 : 서울시에 거주하는 만 5세~18세 발달장애인 및 발달장애인 가족
- 주요내용
 - 감각, 신체 기능 향상 콘텐츠
 - 정서 및 사회성 향상 콘텐츠
 - 당사자의 개별적 특성을 반영하기 위한 프로그램 개발 회의 진행
 - 자문 및 직원 대상 교구사용 관리교육
- 사업예산 : 2,000천원

'22년 추진실적

- 스마트발달트레이닝 센터 운영 (연인원 587명)

〈 사업비 및 추진실적 〉

(단위 : 천원, 명)

계 획		실 적		집행률(%)
예산	목표인원	집행액	연인원	
2,000	813	447	587	22

향후 계획

- 스마트발달트레이닝 서비스 적용한 우수 실천 사례(성과 등) 확보 지속
- 장애유형 및 장애 당사자에 맞는 다양한 콘텐츠 개발

작성 자 | 사람중심서비스국장: 최미영(☎02-440-5740) 기획팀장: 박민선(☎5716) 담당: 김지유(☎5743)

4. 자립지원을 위한 다방면 서비스

□ 사업개요

○ 사업목적 : 다양한 경험을 통해 적성에 맞는 직무를 찾고, 희망직종에 취업하여 지역사회 안에서 독립적인 사회인으로서 성장·자립 할 수 있도록 지원

○ 이용대상 : 서울시에 거주하는 만 17세~38세 지적·자폐성 장애인

○ 주요내용

- VR 기기를 활용한 직업 준비 및 탐색 지원

-> '교육부 국립특수교육원 진로와 직업 특수교육' 콘텐츠를 활용하여 현장실습 전 복장관리, 면접준비, 직장예절 등 직장인의 태도와 자세에 대해 배울 수 있도록 교육 지원

- 당사자의 직업체험 전문활동 진행

-> 주1회 커피머신기를 활용하여 에스프레소 추출, 스팀 등 실제 바리스타 직무를 체험(실습)할 수 있도록 지원

-> 컴퓨터 관련 직무 습득 주1회 컴퓨터 교육을 통해 컴퓨터 관련 기본 업무 능력 향상 지원

- 개인·사회생활을 위한 직업역량개발훈련 실시

-> 자기이해, 자기관리, 대인관계 형성 및 유지, 의사소통, 가사 생활, 금전 관리, 지역사회 시설 이용 및 여가활동 프로그램 진행

- 직업 준비·수행을 위한 직업역량개발훈련 실시

-> 직업인식, 직업탐색, 구직기술, 직무능력습득, 작업습관형성, 작업 환경 적응훈련 진행

- 여가활동 진행: 심리운동, 댄스, 토탈공예 등 동아리 활동, 단체 나들이 활동 등

- 인권교육, 성과 이성 교제 교육, 면접준비 교육 등 진행

○ 사업예산 : 5,760천원

'22년 추진실적

- 직업역량개발훈련 (연인원 3,776명)
- 여가 및 교육프로그램 (연인원 744명)

〈 사업비 및 추진실적 〉

(단위 : 천원, 명)

계 획		실 적		집행률(%)
예산	목표인원	집행액	연인원	
5,760	5,866	1,719	4,017	30

향후 계획

- 다양한 직무에 맞는 직업체험 기회 및 직업역량개발 훈련 강화
- 취업 이후에도 지역사회 내 여가로서 참여가능한 활동 개발 및 연계

작성 자 | 사람중심서비스국장: 최미영(☎02-440-5740) 기획팀장: 박민선(☎5716) 담당: 김지유(☎5743)