

# 현안업무보고

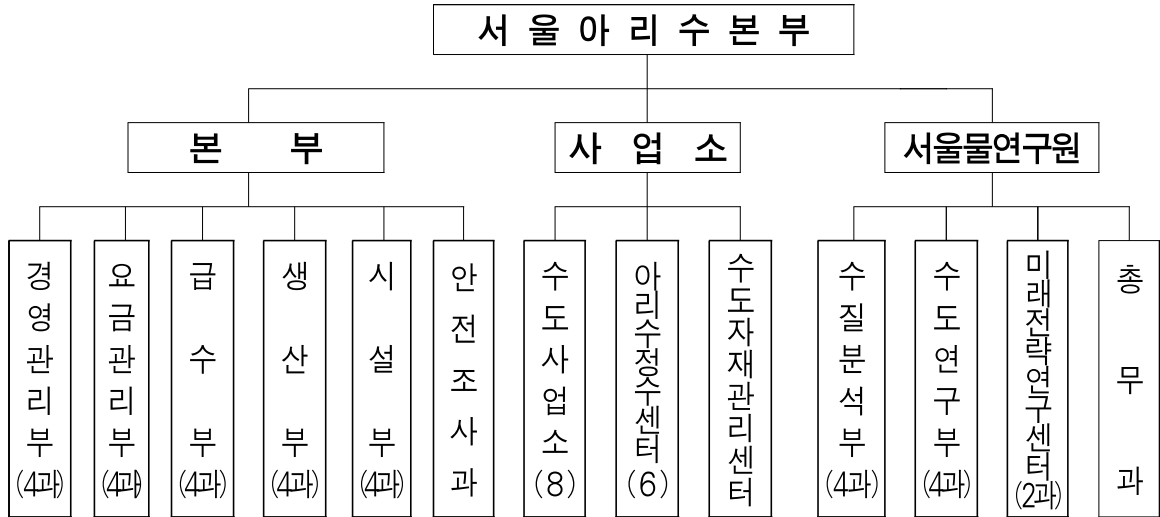
2025. 4.

서울아리수본부

# I

## 일반 현황

**조직** 1 본부(5부 1과), 8 사업소, 7센터(정수 6, 자재1), 1 연구원



**인력** 1,857/1,836명(정원/현원)

(’25.3.31. 기준)

합계	일반직	관리운영직	연구직	전문경력관	임기제 (시간선택제·한시)
정원/현원	정원/현원	정원/현원	정원/현원	정원/현원	정원/현원
1,857/1,836	1,555/1,510	165/151	75/74	41/40	21/20(41)

※ 기관별 현원 : 본부 221, 수도사업소 1,065, 정수센터 434, 연구원 83, 자재센터 33

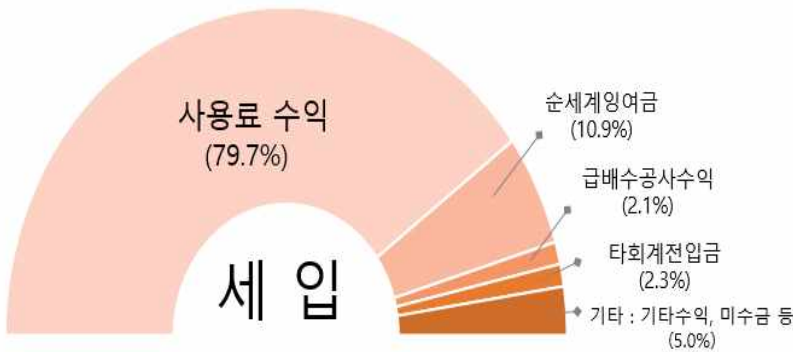
### 주요 기능

구분	담당업무	
본부	경영관리부	조직 운영, 주요업무계획 수립, 홍보, 민원, 교육훈련
	요금관리부	수도요금 조정·부과 및 징수, 예산지출 및 재산관리
	급수부	정수장·배수지·가압장 등 신설 계획, 배급수 운영·급수공사
	생산부	수돗물 생산관리, 정수센터 운영 지도·감독
	시설부	상수도 시설물 공사, 누수복구, 배수지·입장 유지관리, 상수도정보화 시스템 관리
	안전조사과	청렴, 중대재해·재난안전 실태 점검, 설계 및 계약 심사
사업소	수도사업소 (8)	상·하수도 요금부과 및 징수, 각종 수도시설 유지관리
	아리수정수센터 (6)	권역별 수돗물 생산·수질관리
	서울물연구원	상수원·원수·정수 수질관리 및 아리수 생산·공급 고도화연구 등
	수도자재관리센터	상수도공사에 필요한 기자재 구매·보급

# 2025년 예산

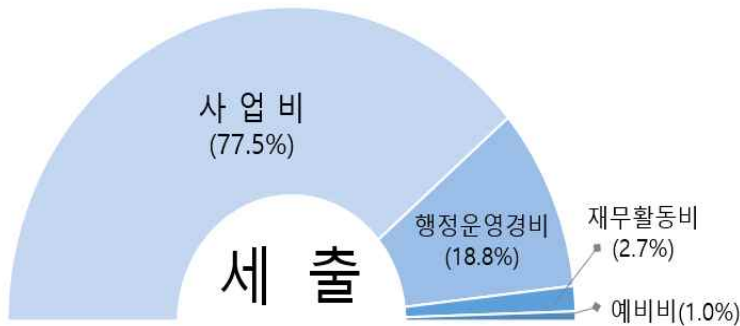
## 예산 규모 : 1조 3백억원

(단위 : 억원, %)



구분	예산액	비율	
합계	10,300	100	
자체수입	사용료수익	8,209	79.7
	급배수공사수익	221	2.1
	타회계전입금	233	2.3
	미수금	164	1.6
	순세계잉여금	1,123	10.9
	원인자부담금	136	1.3
	기타수익	209	2.0
의존수입	국고보조금	5	0.1

(단위 : 억원, %)



구분	예산액	비율	
합계	10,300	100	
사업비	7,987	77.5	
일반예산	행정운영경비	1,935	18.8
	재무활동비	278	2.7
	예비비	100	1.0

### 분야별 사업비



# 아리수 생산

## [ 아리수 생산 공정 ]



### ○ 생산시설 : 6개 정수센터, 4개 취수장

- 생산능력 : 고도정수 380만 m<sup>3</sup>/일
- 생산량 : 평균 307만 m<sup>3</sup>/일, 최대 334만 m<sup>3</sup>/일

구 분	고도처리 준공년도	생산능력 (만 m <sup>3</sup> /일)	취수능력 (만 m <sup>3</sup> /일)
계	-	380	551
광 암	2012	25	팔당원수
구 의	2015	45	강북
독 도	2015	60	자양 (80)
영등포	2010	45	풍납 (70)
암 사	2014	110	암사 (171)
강 북	2014	95	강북 (230)

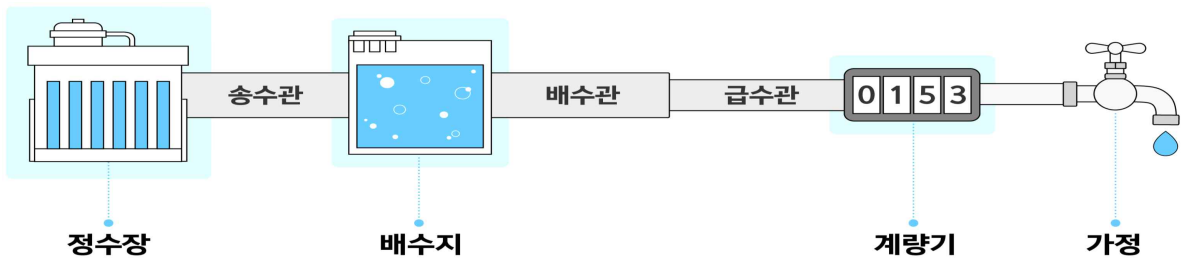


### ○ 원수구입 : 53,292백만원

- ① 팔당원수비 : 233.7원/m<sup>3</sup> (18,526백만원)
- ② 한강원수비 : 52.7원/m<sup>3</sup> (34,766백만원)

## 아리수 공급

[ 아리수 공급 흐름 ]



- 아리수 공급물길 상수도관 : 13,288km
- 아리수 저장소 배수지 : 102개소 (저장용량 2,267천 m³)
- 아리수 펌프시설 가압장 : 223개소

## 아리수 이용

- 급수현황(급수인구 : 9,597,372명)

구 분	중부	서부	동부	북부	강서	남부	강남	강동
급수구역	종로, 용산 성북, 중구	은평, 서대문 마포구	광진, 성동 중랑, 동대문구	강북, 도봉 노원구	양천, 구로 강서구	동작, 영등포 관악, 금천구	서초, 강남구	송파, 강동구
급수인구 (명)	933,053	1,156,717	1,373,893	1,091,958	1,408,461	1,519,215	976,291	1,137,784

- 수도요금

요금 단가			업종별 m²당 단가		
생산원가	판매단가	요금 현실화율	가정용	일반용	욕탕용
822.0원	761.6원	92.7%	580원	1,270원	500원

※ 물이용부담금 : 170원/m³

- 급수전 및 급수수익 : 2,269천개 / 811,106백만원

(단위 : 개, 백만원 / '24.12월 기준)

구 분	계	가정용	일반용	욕탕용	市界 外 등
수 전 수	2,269,458 (100%)	1,956,119 (86.2%)	312,697 (13.7%)	642 (0.1%)	-
급수수익	811,106 (100%)	404,460 (49.9%)	381,451 (47.0%)	5,530 (0.7%)	19,665 (2.4%)

## Ⅱ

# 현안 사업

## 목 차



1. 시민과 함께 하는 '아리수 데이' 운영
2. 취약계층 요금감면 확대 및 수도요금 청구서 개선
3. 수열에너지 공급 확대 추진
4. 산불 등 재난현장 친환경 병물아리수 공급
5. 안정적 물 공급을 위한 배수지 증설 및 신설
6. 송수계통 주요 밸브 긴급점검 및 정비
7. 선제적 누수대응 체계 확립

# 1. 시민과 함께하는 ‘아리수 데이’ 운영

경영관리부장 : 이영훈 ☎3146-1101 홍보민원과장 : 안희숙 ☎1210 담당 : 이은주, 강수경 ☎1215

시민들 곁으로 직접 찾아가 시민들이 아리수를 먹고 즐기며 우수성을 느낄 수 있는 기회를 제공함으로써 아리수 먹는문화 확산

## □ 사업개요

- 市 축제, 지역 행사, 학교 등 학생, 시민 참여 행사에 **와우(WOW)1)카** 운영
- 엠제코(MZ-ECO)2), 1040세대에게 현장체험 기회를 제공하여 아리수 홍보

## □ 추진내용

- **(전 연령층)** 아리수 WOW카 1대 60회 운영에서 **2대 100회**로 확대  
- 각종 축제, 시·구 행사, 유·초·중등학교 등 서울 곳곳을 방문 운영



아리수 WOW카 외관



광화문 광장



서울광장

- **(엠제코세대)** 친환경 행사와 협업하여 아리수의 가치 및 공감 확산
- **(1040세대)** 팝업 스토어3) 오픈, 시음·게임·인증샷 체험 공간 조성



예시) 서울라이프 팝업스토어



먹는 샘물 팝업스토어



음료 팝업스토어

## □ 향후계획

- 아리수 데이(와우카) 운영 : '25. 3~10월
- 친환경 행사 협업 및 팝업스토어 오픈 : '25. 3~10월

1) 아리수 WOW카(의미) : 시민곁으로 찾아가 아리수 시음 등 체험이 가능한 홍보 차량 ※ 1톤 워터 트럭

2) 엠제코(MZ-ECO) : 'MZ세대'와 'ECO(생태, 환경)'를 합친 말로 환경보호를 실천하는 청년

3) 팝업스토어(Pop-up Store) : 짧은 기간 운영하는 '임시 매장'으로 가게·카페 / 전시·체험 형태로 운영



## □ 아리수 WOW 카 운영



- ▶ 아리수 음료 디스펜서
- ▶ 아리수 얼음 제빙기
- ▶ 영상 송출 모니터, 스피커
- ▶ 트럭 양쪽 wing 홍보 패널

[차량 구성]



[현장 운영]

## □ 아리수 시민 홍보



[시원한 아리수, 아리수로 만든 음료 체험]



[아리수 카카오톡 채널 친구 홍보]

**서울시민이 먹는 물, 아리수**

서울시민이 아리수 먹는 비율  
\*2024년 11월 기준 (서울시민 1인당 1.2리터)

**69.6%**

아리수 탄소배출량  
**0.240kgCO<sub>2</sub>/m<sup>3</sup>**

생수보다 **639배 ↓**  
정수기보다 **393배 ↓**

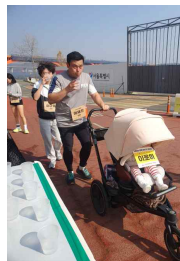
환경성적 우수부  
아리수 환경성적표지 인증 획득  
2024. 11. 29. (환경부 2024. 11. 29. 고시 제2024-1067호)

**서울시민이 먹는 물, 아리수**

**친환경 아리수**  
아리수 탄소배출량  
**0.240kgCO<sub>2</sub>/m<sup>3</sup>**  
생수보다 639배 ↓ 정수기보다 393배 ↓

**안전한 아리수**  
아리수 수질검사  
**357항목**  
세계보건기구(WHO) 보다 2배 ↑  
환경부 '먹는물 수질기준' 보다 8배 ↑

**건강한 아리수**  
미네랄 함유량  
**39.6mg/L**



국내 최초!  
(No-Trash) 마라톤,  
친환경, 저탄소  
아리수 급수대 함께!

**2025 무해런**  
환경 친화적인  
아리수 홍보

[홍보 메시지]

[환경 친화적 행사 (2025 무해런) 3.23. 참여 완료]



# 2 취약계층 요금감면 확대 및 수도요금 청구서 개선

요금관리부장:김동섭☎3146-1601    요금제도과장:문병기☎1180    담당:서도석☎1181/박지영☎1183

기초수급자 등 취약계층의 실질적 요금감면 혜택 확대 및 수도요금 주요 정보를 쉽게 확인할 수 있도록 청구서 디자인 개선

## ① 공동주택 세대분할 개선

### 추진배경

- 단독계량기를 사용하는 공동주택의 세대분할이 건축허가 호수로 규정되어 일부 취약계층의 수도요금 감면 혜택이 축소되어 개선 필요

### 추진내용

- 「서울특별시 수도 조례 시행규칙」 개정 추진
  - 사전협의(~4.21.) ⇒ 법제심사(~6.26.) ⇒ 조례규칙심의회(7.8.)
- 세대분할 처리기준을 건축허가 호수에서 사실상 거주세대로 개선

구 분	현 행	개 선
처리 기준	(원칙) 건축허가 호수 (예외) 사실상 거주하는 세대수가 더 많은 경우 세대수	(원칙) 사실상 거주하는 세대수 (예외) 건축허가 호수
신고 대상	건축허가 호수보다 사실상 거주 호수가 많은 경우	건축허가 호수와 사실상 거주 세대수가 다른 경우

<예시> 건축허가 호수가 5세대, 실제 거주(감면세대)는 3세대인 경우(월 30톤 사용 가정)  
(현행) 30톤을 건축호수 5로 나눠 세대별 월 사용량 6톤 ⇒ 세대별 복지감면량 6톤  
(개선) 30톤을 실거주세대 3으로 나눠 세대별 월 사용량 10톤 ⇒ 세대별 복지감면량 10톤

### 향후계획

- 수도 조례 시행규칙 공포 : '25. 7. 28.

## ② 수도요금 청구서 디자인 개선

### □ 추진배경

- 수도요금 청구서의 정보전달력을 높이고 친환경 재질의 종이로 개선
- 시민 이용률 낮은(3.7%) OCR 납부 대신 전자납부방식으로 전환

### □ 추진내용

- 요금 청구서를 4단에서 3단으로 축소하고, 친환경 재생용지로 제작
  - 4단(21×35.5cm) → 3단(21×28cm) / 친환경 재생용지(40.7% → 100%)로 제작
- 시민 중심 한눈에 보기 편한 청구서로 디자인 개선
  - 납부 핵심정보(납부금액, 납부기한 등) 글자 크기 확대
  - 내용중복 및 활용도가 낮은 정보를 정리하고, 디자인 단순 명료화
- OCR 납부 폐지 및 전자납부 전용 청구서로 전면 전환
  - 기존 OCR 이용자는 전자납부번호, 고객전용입금계좌 등 이용 납부

기 존		개 선	
고객번호 005885175	수용가번호 410-565-1-27-0621-10	지번 27-1	업종 일반용(2개월)
총사용금액 3,239,000 원 -	차감금액 0 원 =	납부금액 3,239,000 원	
* 2024년 11월 납기(납부기한 2024.12.2 까지)   사용기간 2024.8.29 ~ 2024.10.28까지 2개월간		2024년 11월 납기 수도요금   사용기간 2024.8.29 ~ 2024.10.28 까지 2개월간	
111017403292121116604220260140300000023530000000235300		납부금액 3,239,000 원	
000000129700000007410000000315000035859385202406301520		납부기한 2024.12.2. 까지	

### □ 향후계획

- 디자인 확정 및 전산프로그램 테스트 : '25. 4~6월
- 新 청구서 인쇄 및 송달 : '25. 7월 납기부터

# 3. 수열에너지 공급 확대 추진

생산부장 : 김재웅 ☎3146-1301 기전설비과장 : 윤양호 ☎1330 담당 : 이상진 ☎1331

상수도관 원수를 활용한 수열에너지를 민간 건축물 냉난방 에너지로 공급하여 에너지 절감, 온실가스 감축 및 기후변화 대응에 기여

## □ 사업개요

- 도수관로 원수를 열원으로 활용, 민간 건축물 냉난방 화석 연료 대체
  - ※ 아리수 도수관로의 물은 여름철에는 차갑고, 겨울철에는 따뜻하여 에너지원 활용 가능
- 온실가스 배출 감소, 에너지 절감, 연 6억 세외수입 징수(2개소)

## □ 추진내용

- 냉난방 수열에너지 2개소 추진
  - 성수동(K-PROJECT 복합개발) 3,000RT(냉방톤) 공급 ('25 착공, '27년 준공)
    - ▶ (주)신한은행(17층 규모, 업무 및 판매시설), 롯데월드타워 동일규모 공급
  - 잠실(스포츠MICE 복합개발) 16,000RT(냉방톤) 공급 ('26년 착공, '31년 준공)
    - ▶ (주)한화 컨소시엄(39층 규모, 호텔 및 문화시설), 국내 단일 최대규모 공급
- 수열에너지 공급대상 추가 발굴
  - 한강 북측(강변북로 성수대교 ~ 광진교 구간) 도수관로 인근 대형건축물을 대상으로 수열에너지 공급 적극 홍보 및 참여 사업자 발굴
    - ▶ 동서울터미널 복합개발 사업(신세계그룹) 수열에너지 공급 추가 신청 협의 중
  - 수열 보급 활성화를 위해 기후환경본부와 협력 추진 (신재생에너지 컨설팅)

## □ 향후계획

- '25년 수열에너지 공급대상지 신청 공모 시행 : '25. 4월
- 수열 활용 희망자 접수시 평가위원회 개최 및 대상지 선정 : 수시

## □ 잠실 스포츠·MICE 복합공간 조성 민간투자사업

- (주)한화 컨소시엄에서 지하3층, 지상39층(연면적 947천㎡) 규모의 문화상업시설, 호텔 등 조성 중
  - 총공사비 : 2조 1천억원(수열공사비 944억원)
  - 공사일정 : '26년 착공 후 '31년 준공 예정
- 도수관로에 인접한 수열 활용 최적지이며, 수열(16,000RT)로 냉난방에 필요한 에너지 전체 공급
  - 시청사 지열 용량(1,100RT)의 14.5배 규모(국내 단일 최대규모)
- 기존 냉난방(대형건물 외부에 냉각탑을 설치) 방식 대비 47% 에너지 및 온실가스 배출량 감축



조감도



수열관로 계획평면도

## □ 성수동 K-PROJECT 복합개발 신축공사

- (주)신한은행(미래에셋사모부동산신탁업자)에서 지하 8층, 지상17층(연면적 218천㎡) 규모의 문화 및 집회시설, 업무시설, 판매시설 등의 용도로 사업추진 중
  - 총공사비 : 8천억원(수열공사비 195억원)
  - 공사일정 : '25년 착공 후 '27년 준공 예정
- 냉난방 100% 수열(3,000RT) 공급 (롯데월드타워 동일 규모)
  - 사업 대상지까지 수열관로 설치 시, 인근 지역 건물 추가 수열 공급을 위한 인프라로 활용 가능
- 지역 랜드마크 건물(서울창의혁신디자인 공모선정)로서 성수지역의 새로운 거점공간 제공



조감도



수열관로 계획평면도

## 4. 산불 등 재난현장 친환경 병물아리수 공급

생산부장 : 김재웅 ☎3146-1301 생산관리과장 : 장기덕 ☎1310 담당 : 구진희 ☎1312

산불·단수·폭염 등 재난 발생시 병물아리수의 신속한 공급을 통해 시민 불편 최소화 및 취약계층 지원으로 '약자와의 동행' 실현

### □ 사업개요

- 친환경 병물아리수 상시 비축량 200천병 확보로 비상시 신속한 지원
- 재난·단수 및 폭염기간 병물 지원, 민방위 대피시설 비상음용수 공급

### □ 추진내용

- 경북 **산불 피해지역 긴급 지원 완료** ('25.3월, 총 48,000병)
  - 경북 의성군 42,240병, 경북 영양군 5,760병 지원
- **민방위 대피시설 비상 음용수 공급 · 비축 완료**
  - 275,290병(350ml) 기비축 완료, 70,600병 추가 공급 예정
- **폭염 취약계층 맞춤형 지원 추진** ('25.5~9월)
  - 쪽방촌, 자치구 무더위 쉼터, 안심아리수 냉장고, 무료자판기 운영 등



산불 피해지역 지원  
( '25.3.23. 경북 의성)



산불 피해지역 지원  
( '25.3.28. 경북 영양)



민방위 대피시설

### □ 향후계획

- 재생페트 친환경 병물아리수 생산 : '25. 1~12월
  - 총 90만병(350ml 70만병, 2L 20만병) ※ '24년 67만병 생산

**참고자료 '23~'25 병물아리수 타 지자체 지원현황**

'25년 지원 : 총 48,000병 ※ 경북 산불 피해지역 지원

대 상 지	지 원 량 (병)		
	계	350ml	2 L
합 계	48,000	48,000	-
경북 의성군 (1차, '25.3.23.)	21,120	21,120	-
경북 의성군 (2차, '25.3.25.)	21,120	21,120	-
경북 영양군 (1차, '25.3.28.)	5,760	5,760	-

'24년 지원 : 총 50,720병

대 상 지	지 원 량 (병)		
	계	350ml	2 L
합 계	50,720	-	50,720
이천시 유충사고 ('24.4.)	7,680	-	7,680
인천 서구 아파트 화재 ('24.8.)	23,040	-	23,040
충남 보령 단수사고 ('24.11.)	20,000	-	20,000

'23년 지원 : 총 151,416병

○ 잼버리 관련 병물 지원 : 78,064병

대 상 지	지 원 량 (병)		
	계	350ml	2 L
합 계	78,064	73,560	4,504
전북 부안군 (3차)	30,000	30,000	-
서울시 활동 현장	31,340	31,340	-
서울시 체류 숙소	16,724	12,220	4,504

○ 충북, 충남, 경북 집중호우 피해 지역 : 73,352병

대 상 지	지 원 량 (병)		
	계	350ml	2 L
합 계	73,352	51,840	21,512
충북 (청주시, 괴산군)	9,984	7,680	2,304
충남 (청양군, 공주시)	9,992	3,840	6,152
경북 (영주시, 봉화군)	53,376	40,320	13,056



## 5. 안정적 물공급을 위한 배수지 증설 및 신설

급수부장 : 백광인 ☎3146-1401    계획설계과장 : 유양현 ☎1410    담당 : 하주연 ☎1416  
시설부장 : 김근용 ☎3146-1501    시설건설과장 : 이경훈 ☎1490    담당 : 박종혁 ☎1491

대규모 가압급수구역 또는 배수지 시설용량이 부족한 지역에 대해 배수지 신·증설을 추진하여 서울 전역 안정적인 급수체계 구축

### 사업개요

- 정전·사고 대비, 가압급수방식을 배수지 공급방식으로 전환
- 배수지 신설 및 배수지 용량(유효공급 12hr) 증설 추진

### 추진내용

- 대규모 가압급수지역 배수지 신설 (7개소)
  - (미아 배수지) 토지수용(~'25.5.), 공사발주('25.5.~)
  - ▶ 강북구 수유동, 송천동, 삼양동, 삼각산동 일대 25,000세대 미아배수지로 급수
  - (까치산 배수지) 계약심사 등 사전절차(~'25.4.), 공사발주('25.5.~)
  - ▶ 동작구 사당동 2~5동 일대 17,000세대 까치산 배수지로 급수
  - (반포소·매봉재·효자·신림3·북악배수지) 도시계획시설 결정 등 시행 후 '40년 완공
- 유효공급시간(12hr) 미달 배수지 증설 (6개소)
  - (봉현 배수지) 도시계획시설 결정 및 준공('25~'29년)
  - ▶ 동작구 사당동, 상도동 및 관악구 은천동 등 총 28,000세대(증설 5,000㎡)
  - (성북2고구·대방신장·거마내곡배수지) '27년 이후 설계, '33년 준공 예정

### 향후계획

- 봉현배수지 기본·실시설계 용역 : '25. 6월
- 미아·까치산 배수지 공사계약 및 공사시행 : '25. 6월

## 참고자료 1 배수지 신·증설 현황

**배수지 확충 대상** ※ 102개소 → 109개소('40년)

○ 배수지 신설 : 대규모 가압 급수 지역 중 7개소

연번	위치	세대수	가압장	비고 (배수지명)
1	서초구 방배본동, 반포동 일대	2,760	반포	반포소
2	서초구 방배동, 서초동 일대	23,800	방배	매봉재
3	종로구 청운효자동 일대	9,350	효자	효자
4	종로구 부암동, 평창동 일대	18,470	구기, 평창, 청운	북악
5	관악구 신림동 일대	1,990	신림3	신림3
6	강북구 수유동, 삼양동, 삼각산동 일대	25,000	미아, 미아~3 등	미아
7	동작구 사당동 일대	17,000	방배	까치산

○ 배수지 증설 : 유효공급시간(12hr) 미달 배수지 25개소 중 6개소

구분	개소	배수지명(용량,천톤)			증설 반영
		8hr 미만	8~10hr	10~12hr	
지역배수지	6	대방(60), 봉은(12)		목동(60), <b>신정(50)</b> , 와우산(40), 상도(30)	대방 신정
1차 배수지	15	<b>봉현(2.5)</b> , 거마(3), 수색(0.5), 번동(2)	사당4(1), 연희(2), 수유5(1.2), <b>내곡(2.5)</b> , 봉천6-2(2.5), 능안(6), 봉천11대(3), 가회(1)	상도3(2), 우이(2), 개봉(0.5)	봉현 거마 내곡
2차 배수지	4	봉천11소(0.5), 홍은3(0.4)	<b>성북2고구(2)</b>	신림9(2)	성북2고구

**배수지 조감도**



미아배수지

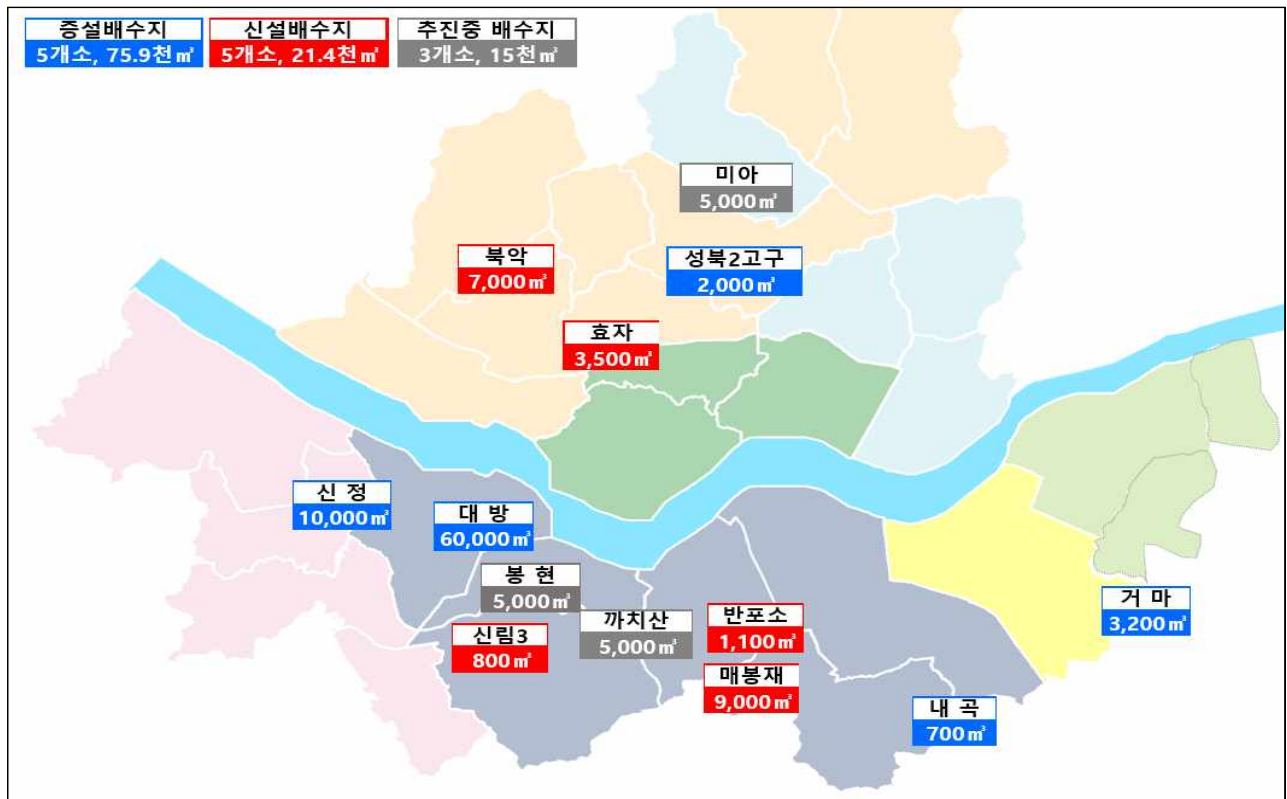


까치산배수지

□ 배수지 급수체계도



□ 배수지 신증설 현황



## 6. 송수계통 주요 밸브 정밀점검 및 정비

시설부장 : 김근용 ☎3146-1501    시설관리과장 : 이승우 ☎1530    담당 : 신정민 ☎1532

시민들에게 아리수의 안정적 공급을 위해 배수지 송수관의 주요 밸브를 민관 합동점검 및 정밀점검하고 노후 밸브의 신속한 교체 추진

### □ 사업개요

- 송수계통(정수장→배수지) 대구경 밸브(400mm이상) 전수점검(총 286개)
- 현장 점검을 통해 노후·고장 밸브 교체 등 시설물 정비 추진

### □ 추진내용

- (1단계) **민관자문단 합동 긴급점검** ('25.2~4월)
  - 내용 : 밸브 및 밸브실 개폐상태, GIS 위치 정상여부 등
  - 방법 : 아리수 안전지원단(퇴직공무원) 등 외부 밸브전문가와 합동점검
- (2단계) **정밀점검 용역 추진** ('25.4~6월)
  - 내용 : 도·송수관 정밀안전진단, 대형밸브 등 정밀점검 용역 추진
  - 방법 : 전문기술자에 의한 밸브 기어박스<sup>1)</sup> 분해점검·정비



**점검 준비**  
(안전시설/인원 배치)



**밀폐공간 사전작업**  
(산소농도측정, 환기)



**밸브 점검**  
(시설상태, GIS와 비교)



**현장 정리**  
(안전 위해요소 제거)

### □ 향후계획

- 점검결과 노후·고장 밸브 수리 및 교체 : '25. 4~12월
- ※ 시민불편 최소화를 위해 무단수 차단공법<sup>2)</sup> 등 적극 활용

1) 기어박스 : 밸브 원판을 회전시키기 위해 동력을 전달하는 장치

2) 무단수 차단공법 : 단수하지 않고 밸브, 기존관을 교체할 수 있도록 물흐름을 막거나 우회시키는 공법

# 7. 선제적 누수대응 체계 확립

시설부장 : 김근용 ☎3146-1501 누수대응과장 : 이경훈 ☎1490 담당 : 박윤선 ☎1519

누수 조기 발견·복구, 디지털 누수관리 체계 구축으로 시민 안전 확보 및 단수없는 시민 중심 신속한 누수 복구·탐지 추진

## □ 사업개요

- 연평균 발생하는 7,800여건의 크고 작은 관로의 누수 대응
- 24시간(주·야) 긴급출동 및 복구로 시민불편 선제적 해소 추진

## □ 추진내용

- 24시간 누수복구 체계 유지
  - 긴급 누수복구반 8개 수도사업소별 3팀, 총 24개팀 107명 운영
  - 비상시 급수 지원체계 상시 유지 : 병물(20만병), 급수차(8대), 급수팩(5L 28,500매)
- 지하철역 및 공사장 등 누수 취약지역 선제적 표적 탐사 ('25년 1,500개소)
  - 유량감시시스템의 상수도관 유량변화 분석을 통한 누수 예상지역 표적 탐사
- 전문 탐사인력(64명), 다점형 상관식 누수탐사기<sup>1)</sup> 등 각종 첨단장비 활용 탐사



[다점형 상관식]



[금속관로 탐지기]



[전도를 측정기]



[전자식 청음봉]



[일반 청음봉]

## □ 향후계획

- 가상훈련 및 비상응소 상태점검(12회) : '25. 1~12월

1) 다점형 상관식 누수탐사기 : 상수도 관로에 두 개 이상의 센서를 설치하고 수집된 누수음을 분석하는 장비