

다시 뛰는
공정도시
서울

제305회 시의회 임시회
문화체육관광위원회

서울시민과 세계시민이 함께 누리는 도시역사박물관

주요 업무 계획



2022. 2.

서울역사박물관

I 일반 현황

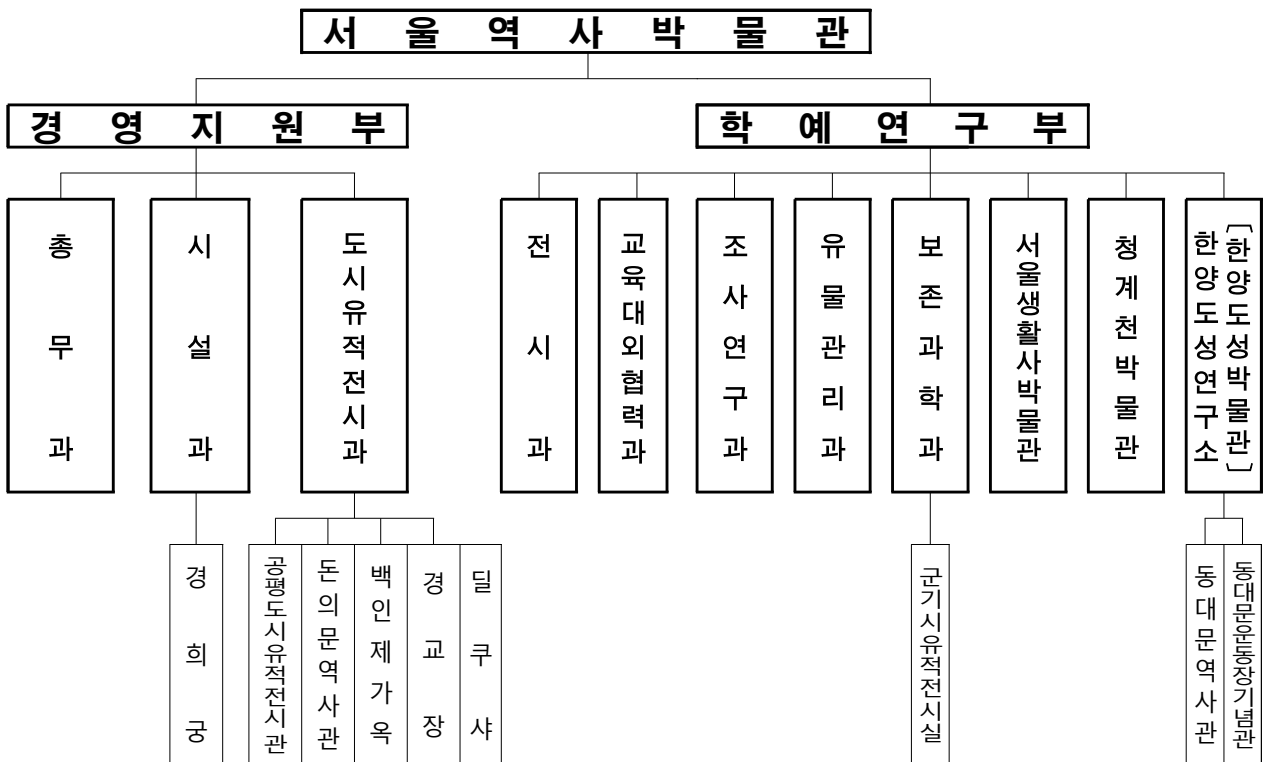
연혁

- 2002. 05.21. 서울역사박물관 개관
- 2006. 01.01. 청계천문화관 인수 (서울시설관리공단)
- 2009. 10. 27. 동대문역사관·동대문운동장기념관 인수 (동대문디자인플라자 부지 내)
- 2012. 10. 15. 한양도성연구소 개소
- 2013. 06.15. 경교장 인수 (시 역사문화재과, '13.3.2. 개관)
- 2014. 07.31. 한양도성박물관 개관
- 2015. 07.01. 청계천문화관 → 청계천박물관으로 명칭 변경
- 2015. 11.18. 백인제가옥 개관
- 2018. 04.17. 돈의문전시관 개관
- 2018. 09.12. 공평도시유적전시관 개관
- 2019. 11.05. 서울생활사박물관 인수 (시 박물관과, '19. 9. 26. 개관)
- 2020. 04.01. 돈의문전시관 → 돈의문역사관으로 명칭 변경
- 2021. 02.01. 딜쿠샤 인수 (시 역사문화재과, '21. 3. 1. 개관)

조직

- 2부 11과(연구소·관 포함)

(22. 2월 현재)



주요기능

- 서울의 뿌리와 현재까지의 과정, 서울 사람들의 삶을 다루는 도시역사박물관
 - 서울의 역사·문화의 전시와 교육
 - 서울의 과거·미래 유산의 수집과 보존
 - 서울학·박물관학 연구의 지식정보 확충
 - 수준 높은 공연, 쾌적한 환경의 문화휴식 공간
 - 박물관 그룹의 협력·발전을 이끄는 허브박물관

인 력

(22. 1. 31. 기준)

- 공무원 : 정원 101명 (현원 : 96명)

구분	계	개방형 (3호)	일 반 직				연 구 직			정경력 문관 나군	임기제	관 리 영 직 (6급이하)	
			소계	4급	5급	6급 이하	소계	학예관 (4급상당)	학예사				
정원	101	1	44	1	3	40	37	1	8	28	1	18	-
현원	96	1	40	1	3	36	36	1	7	28	1	16	2
과부족	-5	-	-4	-	-	-4	-1	-	-1	-	-	-2	+2

- 공무원 외 종사자 : 총 224명 (공무직·축탁직 150명, 기간제근로자 16명 등)

구분	계	공무직(축탁직 포함)				기간제근로자			뉴딜연구원	
		소계	일반종사원	시설정비원	시설청소원	시설경비원	소계	문화재경비		공무직 휴직대체
인원	224	150(25)	35	28	45(17)	42(8)	16	10	6	58

유물현황

- 97,307건(246,968점)

(22. 1. 31. 기준)

- 수장고별

구분	본관 수장고					야외 전시장	은평 수장고		생활사 박물관 수장고	합계	
	1수장고	2수장고	3수장고	4수장고	임시 수장고		1수장고	2수장고			
	가등록	금속, 석재 등 복합재질	회화, 병풍	지류탁본 고도서	신수품 임시보관		대형 석조물	목가구 등			도토류 등
수	건	6,076	14,942	312	62,129	2,495	34	5,660	1,732	3,927	97,307
량	점	29,367	42,899	1,347	129,279	7,207	42	23,047	3,014	10,766	246,968

시 설

(’22. 2월 현재)

□ 본관을 중심박물관으로 장소별·유형별 12개의 분관을 운영·관리

구 분	주 요 기 능	소재지, 면적	전경 모습
서울역사박물관	한양-경성-서울로 이어지는 수도 서울의 역사와 문화를 전시, 교육	·소재지: 종로구 새문안로 55 ·연면적: 20,973㎡ (지하 1층, 지상 3층)	
서울생활사 박물관	근현대기의 평범한 서울사람의 일상 생활사 전시	·소재지: 노원구 동일로174길 27 ·연면적: 6,919㎡ (지하 1층~지상 5층)	
청계천박물관	청계천복원이전, 복원공사, 복원 이후의 도시변화의 모습 전시	·소재지: 성동구 청계천로 530 ·연면적: 5,715㎡ (지하 2층, 지상 4층)	
한양도성연구소 (한양도성박물관)	도성 전문 연구센터로서 한양도성의 가치를 알리는 전문 박물관 기능 수행	·소재지: 종로구 율곡로 283 ·연면적: 1,640㎡ (지상 4개 층, 서울대자이언터 내)	
동대문역사관	동대문역사문화공원 건립 공사 중 발굴된 유물을 보존·전시하여 옛 동대문운동장 지역의 역사를 조명하는 현장박물관	·소재지: 중구 을지로 281(을지로 7가) ·연면적: 1,260㎡ (지하 1층, 지상 1층)	
동대문운동장 기념관	경성운동장 건설 이후 서울운동장, 동대문운동장을 거쳐 2007년 철거되기까지 운동장의 역사를 전시	·소재지: 중구 을지로 281(을지로 7가) ·연면적: 339㎡ (지상 1층)	
공평도시유적 전시관	조선시대(16~17세기) 도시유적의 원형을 보존한 현장박물관	·소재지: 종로구 우정국로 26(공평동5-1) ·연면적: 3,817㎡ (지하 1층)	
돈의문역사관	돈의문 일대의 역사와 문화, 마을주민의 삶과 기억을 전시하는 현장박물관	·소재지: 종로구 새문안로 35-54 (돈의문박물관 마을 내) ·연면적: 1,388㎡ (5개동/지상 1~2층)	
백인제가옥	1913년 건립된 북촌의 대표적 근대한옥으로 역사가옥 박물관으로 조성, 근대기 상류층의 거주 생활상 전시(서울시 민속문화재 제22호)	·소재지: 종로구 북촌로7길16(가회동93-1) ·연면적: 545㎡ (대지 2,460㎡)	
경교장	백범 김구선생의 숙소이자 대한민국 임시정부 청사로 사용된 우리 현대사의 핵심 장소 (사적 제465호)	·소재지: 종로구 새문안로 29 ·연면적: 906㎡ (지하 1층, 지상 2층)	
딜쿠샤	3.1독립선언서를 해외로 타전한 연합통신 한국 통신원 앨버트 W. 테일러의 가옥을 원형 복원하여 개관(등록문화재 제687호)	·소재지: 종로구 행촌동 1-88, 1-89 ·연면적: 623㎡ (지하 1층, 지상 2층)	
경희궁	1617년 건립된 조선후기 이궁으로 일제때 소실되어 1987년부터 발굴·복원을 거쳐 2002년 시민 개방 (사적 제271호)	·소재지: 종로구 새문안로 55 ·연면적: 2,188㎡ (※ 경희궁지: 11,101㎡)	
군기시유적 전시실	서울시청 신청사 건립 공사 중 발굴된 조선시대 무기 제조청인 군기시 터의 유물을 보존, 전시	·소재지: 중구 세종대로 110 서울시청 시민청 ·연면적: 899㎡ (지하 1층)	

이용객 현황

(단위 : 천명)

2019년		2020년		2021년		2022년
목 표	실 적	목 표	실 적	목 표	실 적	목 표
1,750	2,213	1,152	1,152	976	1,443	1,486

※ 2020~2022년 목표 : 오프라인 이용객 수(사전예약제, 현장접수) + 온라인 이용객 수(홈페이지 방문자 수, SNS 조회 수 등)

예산현황

(단위 : 백만원)

구	분	2022년	2021년	증 감	
				금 액	비 율(%)
합	계	1,211	1,427	△ 215	△ 15
세	외 수 입	931	892	40	4
경 상 적	소 계	881	847	34	4
	공 유 재 산 임 대 료	799	117	681	578
	주 차 요 금 수 입	12	0	12	-
	기 타 사 용 료	66	725	△ 659	△ 91
	재 활용 품 수 거 판 매 수 입	1	1	0	-
	기 타 수 수 료	2	2	0	-
	기 타 이 자 수 입	1	2	0	△ 25
임 시 적	소 계	51	45	6	13
	위 약 금	1	1	0	-
	불 용 품 매 각 대	1	1	0	-
	그 외 수 입	48	41	7	18
	지 난 연 도 수 입	1	2	△ 2	△ 70
보 조 금	280	535	△ 255	△ 48	
국 고 보 조 금	280	535	△ 255	△ 48	

□ 세 출

(단위 : 백만원)

구	분	2022년	2021년	증 감	
				금 액	비 율(%)
합	계	15,024	15,049	△ 25	0
사 업 비		13,707	13,768	△ 61	0
행 정 운 영 경 비		1,317	1,276	41	3
재 무 활 동		0	5	△ 5	△ 100

※ 2022년 예산현액(15,024백만원) = 2022 본예산(14,821백만원) + 2021 사고이월금(203백만원)

세출 세부내역

(단위 : 백만원)

사 업 명	2022년	2021년	증 감	
			금 액	비율(%)
합 계	15,024	15,049	Δ 25	0
소장유물 확보 및 보존	845	1,173	Δ 328	Δ 28
박물관 유물 구입	290	537	Δ 247	Δ 46
박물관 유물기증 사례	64	89	Δ 25	Δ 28
소장유물 보존처리	180	183	Δ 3	Δ 2
유물등록관리	181	205	Δ 24	Δ 12
문화유적 발굴조사	23	23	0	-
고문서·전적류 등록해제	41	41	0	-
근현대 서울유산 수집	15	15	0	-
은평수장고 운영	51	80	Δ 29	Δ 36
박물관 활성화	8,108	7,382	725	10
박물관 기획전	367	254	113	45
문화향수기반조성 및 문화행사개최	154	188	Δ 34	Δ 18
박물관 교육	440	450	Δ 10	Δ 2
상설전시실 유지운영	1,834	998	836	84
서울생활사박물관 운영	1,542	1,799	Δ 257	Δ 14
기증유물전시실 운영 및 특별전 개최	323	316	7	2
청계천박물관 운영	828	972	Δ 143	Δ 15
시민 관람 서비스 운영	53	78	Δ 24	Δ 31
서울 2000년 역사문화 특별전	323	287	37	13
서울 도시계획모형 유지 운영	70	70	0	-
박물관 운영	60	65	Δ 6	Δ 9
서울 반세기 종합전	304	277	28	10
박물관 홍보마케팅 강화	302	302	0	-
역사가옥 전시관 운영	504	419	85	20
돈의문역사관 운영	206	209	Δ 3	Δ 1
공평 도시유적전시관 운영	507	485	22	5
딜쿠샤 관리 운영	206	215	Δ 9	Δ 4
국제 심포지엄	83	0	83	-
조사연구기능 강화	536	519	16	3
서울생활문화자료조사 및 편찬	450	438	11	3
박물관 연구논문집 발간	39	28	11	41
박물관 학술총서 발간	47	53	Δ 6	Δ 12
관람 지원기반 구축	3,564	3,937	Δ 373	Δ 9
박물관 정보화	1,268	1,025	243	24
자원봉사자 운영	30	0	30	-
박물관 자료실 운영	40	46	Δ 6	Δ 14
박물관 유지·운영	2,046	1,866	180	10
실감콘텐츠 제작 및 체험존 조성	181	1,000	Δ 819	Δ 82
한양도성 전시관 운영	654	756	Δ 102	Δ 14
한양도성 박물관·연구소 운영	654	756	Δ 102	Δ 14
행정운영경비	1,317	1,276	41	3
기본경비	1,317	1,276	41	3
보전지출	0	5	Δ 5	Δ 100
국고보조금 반환	0	5	Δ 5	Δ 100

II 2022년 추진방향

미션

서울의 장소와 역사와 기억을 저장하는 **서울역사박물관**

비전

수도서울의 도시역사박물관

- 서울에 대한 지식과 이해와 사랑을 공유하는 **시민교육장**
- 서울학연구의 **지식정보 중심**
- 다음 세대에 오늘을 전하는 **기억의 저장고**
- 서울의 개성과 매력을 알리는 **관광 거점**
- 수도서울의 시정에 역사지평을 제공하는 **정책인프라**



추진방향

서울시민과 세계시민이 함께 누리는 도시역사박물관



Ⅲ 2022년 주요사업 추진계획

I. 수도 서울의 정체성을 담은 전시 추진

II. 도시 서울에 대한 차별화된 서울학 연구 선도

III. 서울유산의 수집 및 보존관리 등 유물기반 강화

IV. 사회 변화와 새로운 요구에 대응하는 교육 강화

V. 편리하고 매력있는 박물관 서비스

VI. 국내·외 협력망 운영 활성화

VII. 분관의 전문성 제고 및 운영 활성화

VIII. 이용객 증대를 위한 홍보마케팅 강화

I. 수도 서울의 정체성을 담은 전시 추진

상설전시실 전면 개편을 통해 박물관의 새로운 10년 기반을 마련하는 한편, 서울을 이야기하는 특화된 전시를 기획·운영함으로써 박물관 경쟁력 강화

미래 10년 도약을 위한 상설전시실 234존 개편 및 재개관 (2,190백만원 / (21년) 780백만원 (22년) 1,404백만원)

● 새로운 공간연출 및 최신 전시기법을 도입한 전시콘텐츠 개편

- '대한제국~현대' 시대별 서울의 분위기를 느낄 수 있는 공간 디자인
- 〈개화의 거리, 종로〉 실감영상관, 준별 체험존 등 다양한 전시기법 적용
- 신규 수집 유물과 그간의 기획전시 성과 등을 반영한 전시 콘텐츠 보완



<상설전시실 2존>

● 노후 진열장 전면 교체로 유물의 안전성 및 관람편의성 강화

- 노후 진열장 철거(78대), 다양한 유물을 소개할 수 있도록 진열장 통폐합
- '유니버설 디자인' 을 적용한 관람 편의서비스(QR·키오스크 등) 및 휴게공간 등 마련

※ 박물관 개관 20주년에 맞추어 전면 재개관 : '22. 5월

쾌적하고 편리한 상설전시실 유지운영 (423백만원)

● 상설전시 개편에 맞춘 전시 운영 안정화 및 편의서비스 강화

- 전시 이해를 돕는 신규 '상설도록' 및 '준별 리플릿' 제작·비치
- 무장애 관람을 위한 '점자리플릿' 및 '큰활자 유물설명책자' 제작·비치
- 외국인을 위한 '다국어 디지털 패널' 제작·설치(9개 국어)



<상설전시실 1존>

● 개관 20년 박물관의 발자취를 담은 '아카이브로드' 전면 개편

- 전시·교육·소장유물·국제교류 등 박물관 활동 및 성과에 대한 대시민 홍보
- 관람객과 소통하며 상호작용할 수 있는 인터랙티브 콘텐츠 및 영상 제작

● 체계적인 관리·운영으로 전시유물의 안전성 확보

- 유물 거치 보완 및 전시물에 대한 정기적 보수, 보완, 전문 클리닝 실시
- 조습제·방충제 등 전시환경 관리용품의 정기적인 교체로 유물 보존관리(연 2회)

시민과 함께 만드는 전시 추진 (15백만원)

● 일반 시민이 제안하고 협력하는 시민 참여형 전시

- 시민 대상 온라인 투표 및 퀴즈 수요 조사를 통한 전시 기획(연 3회)
 - 상설전시실 1존 작은전시 '조선시대 사람들이 사랑한 동물' 등
- 시민, 국내·외 기관과 공동 기획으로 전시주제의 다양성 제고

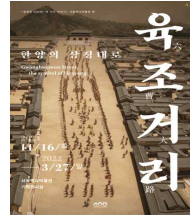


<작은전시 : 2022 봄 내려온다>

서울역사문화특별전 ‘한양의 상징대로, 육조거리’ (287백만원) (‘21. 11. 16. ~ ‘22. 3. 27.)

● 광화문 광장에 대한 시민의 높은 관심과 최근 연구 성과를 반영한 전시

- 광화문 앞 육조거리의 역사적·장소적 의미와 상징성 소개
- 2020년 서울기획연구 ‘한양의 중심, 육조거리’ 및 학술조사보고서 ‘서울 의정부지 발굴조사 보고서’의 연구 성과 반영



<전시 포스터>

● 조선시대 육조거리의 업무풍경을 중심으로 한 도시생활사 전시

- 육조거리를 생생하게 체험할 수 있는 실감형 영상 제작
- ‘비변사 계획도’, ‘친림 광화문내 근정전 정시시도’ 등 340점 전시



<스탬프투어 홍보물>

※ 국립고궁박물관·대한민국역사박물관과 “광화문 600년: 세 가지 이야기” 주제로 공동전시 추진

※ 관람 홍보를 위한 3개 박물관 관람을 기념하는 ‘스탬프 투어 이벤트 실시 (‘21. 12. 17.~’22. 2. 27.)

개관 20주년 특별전 ‘명품도시 한양의 보물 백선’ (323백만원) (‘22. 5. 20 ~ 8. 7.)

● 개관 20주년을 기념하여 그동안의 수집 성과 전시

- 서울시의 역사보존 정책의 주요 사업인 박물관 문화재 수집 성과를 박물관 개관 20주년을 맞아 시민에게 소개하는 기회 마련
- <대동여지도>(보물850-2) 등 문화재적 가치가 높은 소장품 100여 점 전시
- 실감영상 등 첨단 전시기법을 활용한 전통문화재 콘텐츠 구현



<청진동 백자 항아리>

● 서울역사박물관 소장유물에 대한 객관적인 평가 공유

- 전문가 해제를 통해 관람객들이 쉽게 이해할 수 있는 문화재 정보 제공

서울반세기종합전 ‘8학군 대치동’ (304백만원)

(‘22. 11. ~ ‘23. 3.)

● 교육열의 상징 대치동 학원가의 형성과정과 입시문화 조명

- 강남 8학군 대치동이 사교육 중심지로 성장한 과정과 학원가 생활상 소개
- 현대의 학원가 역사뿐만 아니라 조선시대부터 형성된 오래된 지역변화사도 함께 조명



<대치동 학원가>

- 서울생활문화자료조사 <대치동 사교육 1번지> 및 최근 연구 성과 반영

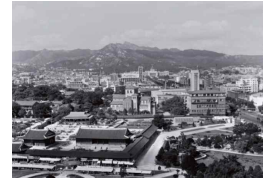
● 대치동의 역사지리와 대규모 아파트 단지로의 발전과정 및 생활문화 소개

- 해방 이전 및 이후, 현대의 아파트 단지에 이르기까지 대치동의 변천과정 전시
- 삶의 터전의 변화에 따른 대치동 사람들의 생활문화 변화상 소개

서울사진전 ‘서울사진, 실제實際와 환영幻影’ (10백만원) (’22. 4. ~ 5.)

● 원로 사진작가 3인의 서울 관련 작품을 회고하는 전시

- 1950년부터 서울 곳곳의 모습을 카메라로 담았던
홍순태, 한영수, 김한용 사진작가의 작품 재조명



<덕수궁과 백악(김한용)>

- 원로 사진작가들의 필름 중 박물관 소장 컬렉션 80여 점 활용

● 일반 관람객들에게 친근한 사진매체를 활용한 전시콘텐츠 제작

- 사진 필름 속에 담긴 서울 속 진솔한 삶의 ‘실제實際’와 함께 당대의 로망으로 자리잡은 연출된 이미지의 ‘환영幻影’을 함께 전시
- 전문가 자문을 통한 사진예술적 해석과 현대사적인 맥락을 고려하여 전시 구성

기증유물특별전 ‘시민이 만든 박물관, 기증유물 100선’ (220백만원) (’22. 10. ~ ’23. 2.)

● 개관 20주년을 기념하여 기증유물 확보 성과 전시

- 개관 전인 1996년부터 지속적으로 수집해온 기증유물 수집 성과 정리
- 역대 개최된 기증유물특별전을 소개하고 주요 기증유물의 가치 재조명
- 주요 기증자의 대표 기증유물을 전시하여 기증자 예우 및 기증사업 홍보



<진실주집>

● 기증유물 중 분야별 대표유물 100점을 시대별·주제별로 선별 전시

- 지도, 서화류, 공예품 등 분야별 대표유물을 선별하여 시대별·주제별로 전시
- 기증유물의 보존 및 전시효과를 극대화할 수 있는 전시기법 활용

다양하고 시의성 있는 로비전시 운영 (60 백만원)

● 시의성 있는 다양한 주제로 관람객과의 접점 확대

- 어린이날 100주년 기념, 박물관 개관 20주년 기념 전시 기획
 - ▶ ‘장충단 공원 추모와 환호의 현장(2월) ▶ ‘어린이날 제정 100주년 사진전(4월)
 - ▶ 개관 20주년 서울역사박물관 아카이브 전시(7월)
- 국내·외 기관과의 공동주최를 통한 전시의 다양성 및 참신성 제고
 - ▶ 수교 30주년 기념 카자흐스탄 및 아제르바이잔 대사관 국제교류 전시(’22. 11월 ~’23. 1월)



<과테말라박물관 공동주최
마야, 신성한 도시>

Ⅱ. 도시 서울에 대한 차별화된 서울학 연구 선도

서울의 역사·장소·생활 등 서울의 과거와 현재를 아우르는 종합적인 접근과 국내·외 미공개, 미연구 주제별 연구 수행으로 서울학 연구를 선도

서울의 정체성과 생활자산을 기록하는 생활문화 및 미래유산 조사 (259백만원)

● 급변하고 사라지는 서울지역의 역사를 기록하는 서울생활문화자료조사

- 망우동 : 서울의 동북부 경계로서 터미널, 공동묘지, 주택단지 등 근대기 지역변화가 다양하게 구현된 장소 기록
- 천호동 : 조선시대 나루터 마을로 형성된 상업과 교통의 요충지이자, 1970년대 조성된 주택단지 성격 조사



<천호대로 전경>

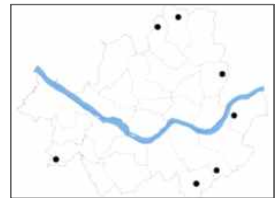
● 시민의 삶을 기록하는 서울미래유산 조사

- 서울의 오래된 이발소(문화이용원, 성우이용원)를 조사하여 서울 사람들의 생활유산 기록

조선시대 수도 서울의 역사성 제고를 위한 주제별 기획연구 및 유적 조사 (88백만 원)

● 서울기획연구 10 '서울의 집성촌' 연구

- 서울에 남아있는 집성촌으로 수궁동 전의 이씨와 안동 권씨 마을, 내곡동 남양 홍씨 마을, 방학동 파평 윤씨 마을 등 조사



<서울시 집성촌 분포>

● 땅 속 서울의 흔적을 찾는 유적 발굴조사

- '탕춘대성' 토성구간 시굴 및 발굴조사(2개소)로 세계문화유산 등재 학술적 기반 제공
- 2016년 서울지역 유적 발굴조사 성과를 집약한 <발굴총서 VIII> 발간

해외 소재 미공개 서울학 자료의 적극적인 발굴과 보급 확대 (47백만원)

● 미국 뉴저지주 소재 미공개 서울학 자료조사

- 타 기관 연구와 차별화된 미공개 개항기~일제강점기 자료 집중 발굴
- 프린스턴신학교, 휘트먼대학교, 럿거스대학교 등 온라인·현지 조사
- 도서관 사서·기록연구사 등 현지 전문인력을 활용한 조사



<뉴저지주 프린스턴신학교>

● 조사성과를 반영한 학술총서 발간 및 대시민 공유

- 조사성과 중 중요도에 따른 자료 선별 및 <학술총서 18> 발간·배포

Ⅲ. 서울유산의 수집 및 보존관리 등 유물기반 강화

서울의 역사와 사람들의 삶을 담은 자료를 확보, 박물관의 특화된 컬렉션을 구축하고, 안정적으로 보존관리하여 전시 및 연구 자료로 활용할 수 있는 기반 마련

서울의 대표 상징 유산의 적극적 확보 (369백만원)

● 도시 서울의 장소성과 역사성에 기반한 유물 수집

- 전략적 주제 선정에 따른 박물관 대표 컬렉션 구축
- 서울사람의 삶과 역사가 담긴 생생한 유물의 수집
- 재개발 등으로 사라져 가는 도시유산의 선제적 확보 및 보존



<향현만서울사진:난지도>

● 구입·기증·현장수집 등 자료 수집방법 다각화를 통한 지속적인 수집(2,100건)

- 당대 사회변화 상징 아이템 선정 연도별 '서울 기억상자' 구축(미래의 타임캡슐로 2~30년 후 개봉)

소장 자료의 체계적 등록 및 관리 (152백만원)

● 효율적이고 안정적인 소장유물의 보존관리

- 소장 자료의 활용도 제고를 위한 신속한 등록 관리(9,000건)
- 서울문화유산의 안정적 보존을 위한 최적의 수장 환경 유지운영
- 보존관리 효율화를 위한 본관·분관 통합적 협력체계 강화



<수장고 내부>

소장 자료의 가치 제고 및 적극적 활용 (131백만원)

● 유형·테마 단위별 소장품 해제(解題), 연구 성과 활용

- '김기찬 사진자료' 등 디지털화, 고문서 등 자료 해제·탈초(33,000건)
- 전시·홈페이지 등을 통한 온·오프라인 서비스 강화(9,000건)
- 박물관 소장유물 명품 컬렉션 <소장유물자료집 13> 발간



<대동여지도(보물850-2)>

서울 문화유산의 과학적인 보존관리 (180백만원)

● 소장유물 보존처리 및 보존환경 관리

- 소장유물(금속·도토기 등 195점) 보존처리 및 분석(30점) 실시
- 본관·분관 온·습도 모니터링, 유물 훈증소독, 유해생물관리 등
- 전차 381호 등 야외전시유물, 군기시전시실 전시물 보존환경 관리



<투구 보존처리>

● 시 산하기관 및 서울 소재 유산에 대한 보존과학적 지원

- 서울공예박물관, 서울우리소리박물관 등 보존처리 지원
- 시 지정문화재 및 지정 예정문화재에 대한 보존상태 조사 지원 (역사문화재과)

IV. 사회 변화와 새로운 요구에 대응하는 교육 강화

사회의 변화와 시민들의 요구에 맞춘 다양한 교육 프로그램을 개발하고 학교·지역사회와의 긴밀한 협력을 통해 서울 역사·문화 교육을 선도

< 2022년 교육 프로그램 운영 >

▶ (운영목표/예산) 서울역사박물관대학 등 25개 프로그램 667회 / 440백만원

현장교육 재개 및 온·오프라인 병행 체제 구축

- 현장교육 단계적 전환 및 아날로그형 오감체험 교육 강화
 - 나눔계층·가족·탐방→청소년·어린이·외국인 단체 순으로 재개
- 온라인교육의 장점을 활용한 온·오프라인 교육 병행
 - 현장교육+온라인학습 접목한 블렌디드 러닝 적극 활용
 - 성인·외국인 대상 기존 온라인 강좌에 오프라인 방식 병행으로 교육 수혜 범위 확대(22회)
 - 안정적 온라인교육 운영을 위한 전용 스튜디오 조성(본관 2층 학습실 내, 13m²)



<현장교육>

사회적 요구에 대응한 교육 대상 다양화, 박물관 접근성 강화

- MZ세대·중장년층 등을 타겟팅한 프로그램 개발로 박물관 브랜딩 제고
 - 2030 세대 대상 서울역사 체험 프로그램 '영유지엄' 신설(10회)
 - 성인~어린이 대상별 체험형 '특별전 연계교육' 운영(21회)
- 글로벌 수요 대응, 한국 역사문화에 대한 관심도 높은 기관 참여 확대
 - 국내거주 외국인 및 해외거주자 대상 해외문화원 등 현지기관 연계하여 '텔레프레즌스 로봇' 등 활용 고실감형 원격교육 실시(44회)



<외국인 대상 교육>

공교육과의 연계성 강화, 학교 현장에서의 박물관 교육 활용성 제고

- 학사연계 청소년 진로체험 교육 확대로 청소년 적성개발 지원 강화
 - '청소년 박물관 톡'을 중학생 자유학기제 연계 다회성 프로그램으로 전환·확대(20회→40회)
- 청소년 눈높이에 맞는 미래형 교육 개발로 능동적 참여 제고
 - 게임 요소를 접목한 나만의 역사 게임을 제작하는 체험 프로그램 '세뮤틴즈' 신설(20회)



<진로탐색 교육>

어린이 전시교육 등 문화수요 급증에 대응한 어린이박물관 조성 추진

- 어린이·가족 친화적 콘텐츠 기반의 복합문화 체험공간 조성
 - 어린이박물관 조성 기본구상안 마련('22년, (가칭) '뛰노는 박물관')
 - 기증유물전시실 공간을 활용 개편(본관 1층 1,037m²/전시실, 교육실, 휴게공간 등)



<어린이박물관 사례>

V. 편리하고 매력있는 박물관 서비스

1 코로나 시대 문화향유 증진을 위한 문화행사 운영

철저한 방역수칙 준수 하에 코로나 시대에도 중단 없이 품격과 감동이 있는 문화행사를 개최하여 문화수요 갈등과 코로나 블루 해소에 기여

거리두기 관점으로 안전하게 즐길 수 있는 수준 높은 음악회 운영 (65백만 원)

● 박물관 토요일음악회 (연 6회 / '22.4~12월 첫째 주 토요일)

- 클래식 문턱을 낮춘 공연 개최로 시민의 문화적 삶의 질 향상
- 전문예술인들의 고품격 클래식 공연으로 박물관 브랜딩 제고



<박물관 토요일음악회>

● 재능나눔콘서트 (연 5회 / '22. 3~12월 셋째 주 토요일)

- 문화예술인의 재능기부 실천과 나눔으로 소통의 장 구현
- 세계 도시와 역사의 스토리텔링을 접목한 공연 테마 기획



<백인제가옥 북촌음악회>

● 백인제가옥 북촌음악회 (연 3회 / '22.5,9~10월 셋째 주 토요일)

- 고택의 아름다운 정취에 어우러지는 격조 있는 국악 및 클래식 공연
- 다양한 계층의 시민(멤버십회원, 북촌주민 등) 초청으로 박물관 홍보마케팅 강화

집에서도 편안하게 관람하는 온라인 영화제 운영 (30백만 원)

● 국제다양성 영화제 (연 55회)

- 대륙별 세계문화영화(남아시아·동구권 등), 국내·외 고전영화(35mm필름) 등 다양한 영화 상영
- 민·관 영화제 관련 기관과의 협업을 통한 다국적 문화예술 프로그램 운영

● 유니크영화제(EUNIC Film Festival, 10~11월 중)

- 유럽 도시의 역사·문화에 관한 예술·고전영화, 국내 미개봉 작품 상영
- 유럽연합국가문화원(유럽 8개국)과 공동주최



<21년 유니크 영화제 온가족이 함께 떠나는 랜선 유럽여행>

역사·문화를 배우고 느끼는 전통문화 행사 개최 (17백만 원)

● 우리 고유의 전통명절 '한가위' 체험(9.10.)

- 가족과 함께 집에서 만들 수 있는 '집콕 역사놀이키트' 제공 등

※ 「공직선거법」 기부행위 제한 ('22.1.6. 서울시 선관위 질의결과)

- ▶ '22년 '설맞이 한마당', '어린이날 큰잔치' 행사 개최 불가



<21년 한가위 행사 손끝으로 만드는 서울의 역사>

문화향유 취약층과 다양한 이용객의 특성을 살피 박물관만의 차별화된 맞춤형 문화서비스를 제공함으로써 다시 찾고 싶은 박물관 이미지를 구축

이용객 맞춤형 관람서비스 제공 (32백만원)

- 연령·계층 등 이용객 특성에 맞춘 전시해설 서비스 재개
 - 어린이(초등)·유아(5~6세) 대상 맞춤형 활동지 제공
 - 일반·외국인 대상 박물관 전반 및 전시에 대한 해설 제공
- 유료멤버십 회원제 활성화 및 서비스 차별화
 - 격월지(세무)·문화달력 발송, 공연 초대권 제공, 뮤지엄숍 등 편의시설 할인
 - 멤버십 회원 초청 '유료멤버십 회원데이' 이벤트 개최 등
 - 일반회원과의 차별화를 위해 예산 범위 내 적정인원(350명) 유지·관리
- 서비스 향상을 위한 이용객 의견 수렴
 - 온·오프라인 박물관 서비스에 대한 만족도 조사 실시(관람객, 멤버십 회원, 전문 모니터링단)
 - 고객의 소리함·해피콜 서비스 운영 등



<박물관 나들이>



<멤버십 회원데이>

나눔계층의 문화복지 향상을 위한 서비스 강화 (106백만원)

- 사회복지시설 초청 「박물관 나들이」 프로그램 운영 재개
 - 아동·어르신·장애인·다문화 등 8개 사회복지시설 협의체 참여(총 750명)
 - 박물관 관람 및 전시해설 서비스, 중식 제공, 차량 지원(주 2회)
 - ※ 코로나19로 '20~'21년 운영 중단
- 배리어프리영화관 (연 7회 / '22. 4~11월 넷째 주 목요일, 온라인)
 - 시·청각 장애인이 함께 관람 가능한 배리어프리버전 영화 상영
 - '박물관 나들이' 프로그램과 연계하여 문화향유기회 확대
- 나눔계층 대상별 특성에 최적화된 방식의 역사·문화 교육 프로그램 운영 (연 114회)
 - 장애인 학습단체, 지역아동센터·돌봄교실 어린이, 병원학교 유아~청소년 환우, 도서벽지 학습 등
 - 현장 초청 대면교육, 찾아가는 교육, 텔레프레즌스 로봇, 서울역사 꾸러미 등 다양화를 통한 수혜자 확대



<점자 리플릿>

관람 서비스 향상을 위한 자원봉사자 효율적 운영 (29백만원)

- 코로나19 장기화로 중단된 자원봉사자 활동 재개 (본·분관)
 - 전시해설·안내 서비스 품질 제고를 위한 전문교육 실시(연 10회)
 - '자원봉사자의 날' 행사 개최 및 유공 표창 등 소통과 격려
 - 자원봉사자 재위촉 및 신규 모집 추진(상반기)



<전시해설>

박물관 시설물의 철저한 정비·점검으로 관람 환경을 안전하게 유지하고 장애 없는 박물관을 위한 편의시설 개선을 통해 누구나 즐겨찾는 박물관 조성

안정적인 시설물 관리 및 점검으로 안전한 관람 환경 제공 (531백만원)

● 시설물 정기검사, 점검을 통한 최상의 상태 유지

- 법정검사, 정밀점검 등 실시
 - 전문기관 점검 : 건축물 안전점검(반기 1회 이상)
 - 국가안전대진단 : 경희궁 등 문화재 안전점검(연 1회)
 - 자체 점검 : 설날, 추석 등 명절연휴 대비 등 안전점검(연 5회)
- 점검결과에 따른 건축, 전기, 기계, 소방 등 유지보수 실시



<전기 안전 검사>

● 안전한 관람환경 조성을 위한 안전 시설 중점 관리

- CCTV(216대), 출입통제 장치(414기), 승강기(7대), 구내방송 장비 등 유지관리

시설물 및 편의시설 개선을 통한 이용자 중심 박물관 조성 (643백만원)

● 노후 시설물 개량을 통한 쾌적한 관람 환경 제공

- 경희궁 ‘송정전’ 등 주요 건물들의 훼손된 지붕과 벽체 보수
- 광장 및 로비의 균열·돌출된 바닥석 교체
- 조명 등 자동제어설비 개선 등



<1층 로비 노후 바닥석>

● 야외환경 개선을 통한 다채로운 볼거리 제공

- 중정 정원 조성, 녹지 내 수목 보식으로 녹지량 확충
- 박물관, 경희궁 화분 등 계절별 초화류 식재
- 소나무 수형 조절 등 품격 있는 조경수 관리



<뮤지엄숍>

● 편의서비스 증진을 위한 ‘카페 및 뮤지엄숍’ 운영 재개(1월~)

- ‘카페·뮤지엄숍’ 통합 운영을 통한 안정적·지속적인 운영 여건 마련
- 박물관 MI 활용 각종 문화상품 및 전시도록 판매를 통한 박물관 이미지 제고

<중대재해처벌법 시행 관련 안전관리 강화 조치>

- ❖ 서울역사박물관 중대재해 예방 종합계획 수립·시행('22.1.17.)
 - ✓ 안전관리 업무 전담 T/F 구축·운영(4개 분과 : 산업재해, 시민재해, 계약, 홍보)
 - ✓ 산업재해 전담 안전관리자 채용 추진(일반임기제 7급)

포스트코로나 등 변화하는 시대에 신속 대응하여 신기술을 활용한 몰입형 디지털 전시와 온라인 서비스를 제공함으로써 박물관에 대한 흥미와 관심 제고

미래형 첨단기술 기반의 실감형 전시서비스 강화 (1,300백만원)

- 메타버스 기술 기반의 스마트 가상 박물관 구축 추진 (300백만원)
 - 시민이 직접 참여하고 만들어가는 블록체인 기반의 디지털 콘텐츠 기증시스템 구축
 - 메타버스 플랫폼(제페토 등)을 활용한 디지털 가상 박물관 구축
 - 기존 온라인전시(VR 파노라마)를 실감성 강화를 위해 3D웹 플랫폼 기반의 고도화 추진
- ✓ 서울시 '메타버스 서울 플랫폼' 과 연계 추진 (▶정보자원 공동활용 가능성, 타 메타버스 플랫폼과 통합성 등 고려)

● 실사 기반의 실감형 콘텐츠 제작 및 몰입형 체험존 조성('21년) 1,000백만원)

- VR, 인터랙티브 기술 활용 '개화의 거리, 종로' 모습 재현(미디어터널)
- 소장 도시모형에 프로젝션 맵핑 영상 연출 기술 접목 서울의 역사를 흥미롭게 한 눈에 보는 파노라마 연출(미디어시티)
- 상설전시실 2존 개편공사 준공과 연계 '22. 5월 개관 예정
- ※ 문화체육관광부 공모 「2021년 스마트박물관 기반조성사업」으로 선정('21. 2. 5. / 국비5억+시비5억)



<가상현실 체험존 예시>

● 증강현실(AR) 재현 기술 활용 디지털 콘텐츠 제작 (비예산)

- 공평도시유적전시관 '한양 골목길·가옥'을 현장 전시와 연계 디지털로 복원
- ※ 서울시 「2021년 테스트베드 서울 실증사업」으로 선정('21.12월)



<공평전시관 AR 구현 예시>

박물관 홈페이지 및 모바일 콘텐츠 서비스 강화 (168백만원)

- 비대면 관람시대 대응 홈페이지 온라인 서비스 강화
 - 교육 콘텐츠 강화를 통한 '어린이박물관 홈페이지' 전면 개편 추진
 - 박물관 개관 20주년 기념 특집 콘텐츠 페이지 제작으로 홍보 강화
- 박물관 홈페이지 디자인 개편 및 정보 접근성 개선
 - 사용자 기능 요구사항을 수렴하여 지속적인 본관 홈페이지 디자인 개선
 - 정보 접근성 개선 및 디자인 경량화를 통한 홈페이지 로딩 속도 개선
- 한양도성 모바일 앱의 다채로운 콘텐츠 발굴 및 화면 서비스 개선
 - 최신 스마트폰 출시에 따른 해상도 최적화 등 사용자 편의 제공
 - VR 이미지 인식기능을 활용한 서울역사박물관 내 역사탐방 콘텐츠 개발
- 서울역사아카이브 신규 콘텐츠 지속적 공개로 서울학자료 서비스 강화
 - 생활문화자료조사기록, 미래유산기록, 근현대사진, 서울지도 등 6개 분야(현재 24,131건)



<홈페이지 화면>



<한양도성 모바일 앱>

Ⅵ. 국내·외 협력망 운영 활성화

국내·외 박물관 및 관계기관을 대상으로 교류를 확대하여 서울의 풍부한 역사·문화자원을 공유하고 박물관의 인지도 및 위상 강화

해외 도시 문화교류 증진을 위한 국제교류전시 개최 (417백만 원)

- 에도시대 스미다 강의 도시풍경 (일본 에도도쿄박물관 '22. 9.7.~10.23, 352백만 원)
 - 도쿄의 스미다 강을 배경으로 한 18세기 일본의 도시풍속과 생활문화 소개
 - 도쿄의 스미다 강과 서울의 한강이 각 도시의 역사와 발전과정 속에서 지닌 유사성과 상징적 의미 전달
 - <에도명소일람도>, <스미다 강 풍물도병> 등 회화, 지도, 병풍류 100여 점 전시
- 두 소녀의 하루 (헝가리 국립민족학박물관 '22. 6.~9. 예정, 50백만 원)
 - 어린이 관점에서 바라본 헝가리 100년 생활상의 변화와 전통 놀이 문화 소개
 - 1936년 헝가리 볼독 지역 신문 및 사진, 2020년 사진·영상 등 전시
- 유럽·아시아권을 넘어 다양한 문화권 도시박물관과 교류 확대
 - 카자흐스탄 알마티역사박물관, 아제르바이잔 도시역사박물관과 전시 교류



<에도명소 그림 : 쿠와가타 케이사이,1803>



<헝가리 사진(1936년)>

세계적 수준의 박물관 도약을 위한 교류협력망 강화 (103백만 원)

- 제18회 한중일 도시 박물관 국제 심포지엄 개최
 - 일시 / 장소 : 9.4.~9.7.(예정) / 야주개홀
 - 내 용 : 도시 박물관 발전방향 모색 및 교류협력 강화
 - 참여기관 : 베이징 수도박물관, 에도도쿄박물관, 선양고궁박물관
- 해외 박물관과 연계한 학술 행사 등 개최
 - 해외 박물관 전문가 초청 워크숍 개최, 인적·학술적 교류를 통한 학예역량 강화
- 제26회 국제박물관협의회(ICOM) 총회 참가
 - 일시 / 장소 / 주제 : 8.20.~8.28.(예정) / 체코 프라하 / 박물관의 힘



<한중일 국제 심포지엄>

지역 연계 교류 및 협력을 통한 혁신 및 수혜자 확대

- 지역상생을 위한 지역콘텐츠 활용 및 유관기관 협업 프로그램
 - (청계천박물관) 성동장애인복지관 협업 전시(3~4월), 마장도시재생지원센터 협업 마장도시재생대학 운영
 - (서울생활사박물관) 지역문화유산 '경춘선 숲길' 탐방 및 지역예술가와 협업 '가족생활사공작소' 운영(3~10월)
 - (한양도성연구소) 서울 중부교육지원청과 협업을 통한 교원연수 프로그램 신설·운영 (상반기)

Ⅶ. 분관의 전문성 제고 및 운영 활성화

1 서울생활사박물관의 동북부 거점 문화시설로의 도약

서울시민의 평범한 일상 속 기억을 담은 생활사 박물관의 전문성을 확립하고, 어린이 콘텐츠 확대와 지역사회 연계를 강화하여 동북부 거점 문화시설로 도약

서울 시민의 삶을 기록·저장하는 생활사 전문박물관 운영 (469백만 원)

● 서울사람들의 일상을 담은 다양한 전시 운영

- 전시 이해를 돕는 음성안내기, 키오스크 등 관람 편의서비스 확충(3~9월)
- '21년 조사 성과를 반영한 기획전시 '서울사람들의 집' 개최 (11월~'23.3월)



<상설전시실>

● 서울사람들의 외식생활을 살펴보는 조사연구 추진

- 현존하는 음식점을 중심으로 현대 서울의 외식문화 조사연구



<음식점 메뉴판>

● 홈페이지에 생활사 관련 소장유물 자료 공개

- 유물 사진·정보 등 제공으로 온라인 서비스 강화

● 스마트 박물관 '서울생활사박물관 미디어 아카이브월' 구축 추진

- 인터랙티브 디스플레이 화면을 통해 소장유물·전시정보 탐색(디지털 기증유물관)
- ※ 문화체육관광부 공모 「2022년 스마트박물관 기반조성사업」 제1차 심사에 선정('22.1.28.)

어린이 친화적 박물관으로 입지 강화 (329백만 원)

● 어린이를 위한 콘텐츠 및 체험공간 확대

- 어린이날에 맞춰 기획전시 '우리 같이 놀자' 개막 (5~9월)
- 어린이체험실 내에 초등 고학년 '함께사는 사회-친환경 체험' 코너 신설 (11월)
- 구치감전시실 '옛 골목길 문화' 내에 어린이 체험공간 확대 (4~7월)



<어린이체험실>

● 어린이 친화적 생활사 전문 프로그램 운영

- 어린이, 가족 대상 교육프로그램(10개)의 생활사 관련 교과 연계 강화
- 어린이체험실, 법정체험실 등 박물관 전체로 교육공간 확대운영(12개 프로그램, 194회)



<법정체험실 연계교육>

지역주민과 함께하는 복합문화공간 구현 (184백만 원)

● 지역문화콘텐츠를 알리고, 지역사회에 다가기는 교육·문화행사 운영

- 지역문화콘텐츠 '경춘선 숲길' 연계 교육프로그램 확대운영 (4~12회)
- 지역예술가와 연계한 현장 가족 프로그램 '가족생활사공작소' 운영 (6~20회)
- 온라인과 현장을 병행하는 음악공연 및 강연 토크쇼 등의 <레트로 라이브> 개최(연 4회)
- 자치구 소식지 등의 지역홍보매체와 대중교통을 활용한 지역밀착 홍보 추진

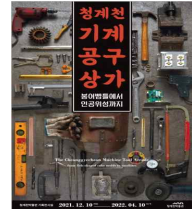


<레트로 라이브>

청계천의 역사와 사람들을 지속적으로 전시, 조사연구하고, 박물관 미래전략 컨설팅을 통해 향후 내실 강화와 외연 확장 등 발전 방향 설정

청계천의 다양한 모습을 담은 전시 개최 (202백만 원)

- ‘청계천 기계공구상가’ (’21. 12. 10. ~ ’22. 4. 10.)
 - ’20년 조사연구 <청계천 기계공구상가> 성과를 전시로 기획
- ‘청계천과 사람들’ (’22. 5. ~ ’22. 11.)
 - 청계천 테마 사진을 통해 청계천과 사람을 조명
- ‘청계천·대학천 책방거리’ (’22. 12. ~ ’23. 5.)
 - ’21년 조사연구 성과인 청계천·대학천 책방거리의 형성과 변화과정 조명



<전시 포스터>

청계천의 역사와 사람들을 살펴보는 조사연구 추진 (90백만 원)

- ’22년 조사대상 : 성북천(城北川)
 - 청계천 지천인 성북천의 역사와 사람들을 조사·연구하고 아카이브화
- 청계천·대학천 책방거리 보고서 <청계천 기획연구 3> 발간
 - ’21년도 조사·연구 성과를 바탕으로 청계천·대학천 주변에 형성된 헌책방과 도매상가의 생태와 변화상 기록



<청계천 헌책방거리>

지역사회에 공헌하는 교육문화행사 강화 (140백만 원)

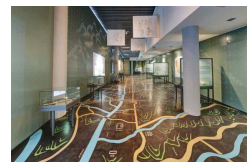
- 역사·환경·도시재생으로 특화된 교육프로그램 운영
 - 유아·어린이·가족 등 맞춤형 온오프라인 콘텐츠 개발·확장 (12개 프로그램, 178회)
- 문화향유의 일상화 및 지역사회와 연계 협업
 - 지역사회와 함께하는 ‘청계천의 밤’ 및 문화이벤트 개최 (2개 프로그램, 10회)
 - 성동장애인복지관, 성동종합사회복지관, 마장도시재생지원센터 등 지역 유관기관과의 협업 (전시·교육)



<원격 교육>

청계천박물관 미래발전 방향을 설정하는 컨설팅 용역 추진 (30백만 원)

- 미래전략 컨설팅 용역 추진 (’22. 2. ~ ’22. 11.)
 - 박물관 활동 조사·분석, 인터뷰, 빅데이터 분석 등을 통한 미래방향 설정
- 2025년 개관 20주년에 맞춘 중장기 발전방향 설정
 - 미래전략 컨설팅을 기초로 내실 강화와 외연 확장 등 발전방안 수립 준비



<상설전시실>

한양도성박물관 전시와 연구의 질적 향상 및 차별화, 한양도성의 가치를 체계적으로 알리는 교육을 통해 한양도성 대표 박물관으로서의 입지 확립

한양도성 전문 박물관으로서의 입지 확립 (324백만 원)

● 지속적인 상설전시 개선을 통한 도성 전문 박물관으로서 정체성 강화

- 상설 1실 <서울, 한양도성>의 전시 콘텐츠 및 전시시설 개선
: 노후 전시 그래픽 및 영상 교체, 체험형 콘텐츠 보강 등
- 적정 전시환경 유지, 사인 그래픽 정비, 관람안내 및 홍보 강화



<기획전시>

● 한양도성에 대한 다양한 콘텐츠의 기획전시 개최

- 2022년 상반기 기획전 '탕춘대성(가제)' (4월~9월)
- 2022년 하반기 기획전 '혜화문(가제)' (11월~'23.3월)

● 한양도성의 특화된 콘텐츠를 활용한 교육프로그램 확대 운영

- 대면·온라인 교육 병행으로 수혜자 확대 (10개 프로그램, 112회)
- 서울 중부교육지원청과 협업을 통한 교원 연수프로그램 신설·운영(상반기)



<한양도성 현장 답사>

한양도성 연구의 지식기반 확대를 위한 아카이브 구축 지속 (90백만 원)

● 한양도성 관련 기록 자료의 지속적인 수집·생산

- <2022년 탕춘대성 기록 자료 조사>
: 한양도성 중심의 수도방위체제 연구



<탕춘대성 기록자료 조사>

● 수집 자료의 성과 공유 및 효율적인 관리시스템 마련

- 한양도성 아카이브 구축 2단계 (2차년)
: 아카이브 홈페이지 공개 및 데이터 품질 개선(자료 등록 및 메타데이터 입력 등)

동대문역사관·동대문운동장기념관·야외 유구전시장 운영 활성화 (169백만 원)

● 동대문운동장기념관 상설전시 개편 추진

- 전시 개편 기본계획 수립 등 개편을 위한 준비
- 한국 프로야구 40주년 등 시의성 있는 작은 전시회 개최



<동대문운동장기념관>

● 동대문역사관·동대문운동장기념관 관람객 확보 노력

- 전시 연계 '어린이 동대문지역의 역사이야기' 현장 운영(가족 대상)
- 한양도성박물관 등 3개관 연계 투어 전시 관람 이벤트 실시



<어린이 동대문 역사이야기 교육 영상>

도시유적 현장박물관의 차별성을 살려 시민 친화적인 콘텐츠 개발과 교육 프로그램 운영으로 시민들에게 친근하게 다가섬으로써 박물관 관람 활성화

공평도시유적전시관 (485백만 원)

● 전시관 주변 유적에 기반한 전시 콘텐츠의 지속적 개발·확보

- 기획전 개최를 위한 '탑골공원' 영상 콘텐츠 제작 (3~6월)
- <종로서적(1907~2002)> 학술 조사연구로 기획전시 콘텐츠 기초자료 확보 (2~12월)

● 현장박물관 정체성을 살린 기획전시 개최

- '화신백화점, 사라진 종로의 랜드마크' ('21. 7. ~ '22. 3.)
- '서울의 최초 도시공원, 탑골공원(가제)' ('22. 7. ~ '23. 2.)



<탑골공원>

● 대상별 맞춤형 교육프로그램 운영 (4개 프로그램, 38회)

- 성인·가족·어린이 대상 강좌, 현장답사, 체험학습 등
- 공평 도시유적 역사 강좌 등 온·오프라인 교육 운영



<종로서적>

● 상설전시의 다양한 테마별 전시해설 프로그램 운영

- 다양한 언어권 전시해설 서비스 제공(한·영·중·일, 1일 3회)
- 관람객 대상별 눈높이에 맞는 전시해설 운영(1일 3회)

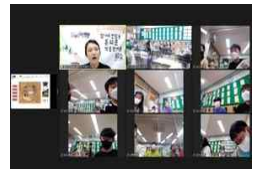
돈의문역사관 (206백만 원)

● 안정적인 전시관람 환경 조성을 위한 체계적 개선·관리

- 노후 영상장비(빔 프로젝터, 모니터 등) 상시 점검 관리 및 교체 추진
- 홍파동모형 등 전시물의 정기적 보수 클리닝 및 유구 보존처리 실시

● 박물관 개관 20주년 기념 신규 교육 프로그램 개발·운영

- 블록 놀이를 활용한 유아 대상 프로그램 개발로 수혜자 확대



<초등 학급단체 원격교육>

● 대상별 맞춤형 교육프로그램 운영 (4개 프로그램, 85회)

- 돈의문 별별마을(온라인), 조선의 파발꾼(가족), 함께 만드는 돈의문박물관마을(초등)
- 대면·비대면 교육 운영방식을 병행하여 지속되는 코로나19 상황에 대응

근대 한옥인 ‘백인제가옥’과 독립운동 등 역사적 의미가 있는 ‘경교장’ 및 ‘딜쿠샤’의 장소성을 살려 시민들에게 현장 역사문화 체험의 장으로 명소화

백인제가옥 (398백만원)

- 박물관 개관 20주년 기념 북콘서트 개최
 - ‘백인제가옥에서 읽는 전통 전래동화’ (상반기 예정)
- 가옥 내·외부 안전을 위한 시설관리 운영 철저
 - 한지 장판 수선 등 안채·사랑채 한옥 시설물 보강
- 문화행사와 연계한 콘텐츠 다양화 및 시민 참여형 이벤트를 통한 홍보
 - 백인제가옥 북촌음악회(연 3회), SNS 연계 관람객 포토이벤트(계절별) 개최
- 근대한옥 관련 신규 교육 프로그램 개발·운영
 - 역사적·건축적 특징을 중심으로 가족 대상 프로그램 진행(연 30회)



<포토이벤트 사진전>

경 교 장 (58백만원)

- 장소·역사성에 기반한 특색 있는 작은 전시 개최·운영
 - 유희 벽면 활용한 경교장·김구 관련 사진전 개최(1~2층 계단)
- 경교장 정체성을 반영한 신규 교육 프로그램 개발·운영
 - 경교장 및 독립운동 관련 유적지를 연계한 가족 답사 프로그램
- 전시 콘텐츠 보완 및 전시물 유지·관리를 통한 안정적 운영
 - 창호지·커튼 등 전시물 점검 및 유지·보수, 정기적인 전시환경 관리 등



<경교장 작은전시>

딜 쿠 샤 (206백만원)

- 전시 콘텐츠 보완 및 전시물의 유지·관리를 통한 안정적 운영
 - 상설 전시 콘텐츠 다양화, 유물 및 거실 재현품 유지·점검
- 온라인 사전예약 관람제 운영 : 일 4회 (매회 25명)
 - 전시 안내 직원(영어, 중국어)이 인솔하여 동선을 따라 전시 설명
- 딜쿠샤 기증 유물을 적극 활용한 기획전시 개최·운영
 - 매해 관련 주제를 정해 딜쿠샤의 다양한 유물을 선보이는 기증유물전시 기획
- 초등학생 대상 온라인 교육프로그램 운영
 - 딜쿠샤의 역사적·건축적 중요성이 잘 드러나는 전시 연계 교육 프로그램 운영



<딜쿠샤(Dilkusha)>

Ⅷ. 이용자 증대를 위한 홍보마케팅 강화

새로운 환경변화 및 이용자들의 욕구변화에 선제적으로 대응할 수 있는 홍보 마케팅 활동으로 박물관 인지도 제고를 통한 이용자 증대 도모

SNS 등 뉴미디어 매체의 특성을 고려한 홍보 (100백만원)

● 각 SNS 플랫폼 특성에 맞는 채널 소통과 효율성 제고

- 웹 트렌드를 반영한 맞춤형 정보(콘텐츠, 카드뉴스 등) 제공
- 뉴미디어용 홍보영상(1편), 숏폼 영상(12편) 제작
- 20주년 기념 전시·행사 등과 연계한 이벤트 개최로 신규 구독자 확대



<박물관 홍보영상>

● 시민참여와 민간협력을 통한 시민 밀착형 홍보 강화

- '서울미디어메이트', '영상크리에이터', '서울시민기자' 등과 연계한 바이럴 확산
- 포털 광고 및 포털 주요 서비스(네이버 공연전시 등)를 통한 정보 접근성 제고

언론매체 및 홍보물 통한 박물관 정보 제공 확대 (106백만원)

● 기획 보도자료 발굴·배포 및 방송·언론보도

- 다양한 박물관 콘텐츠로 보도이슈 발굴, 기획기사 등 보도자료 배포 확대
- 기자간담회, 프레스투어, 인터뷰 등을 통한 취재 지원 강화

● 소식지 등 20주년 기념 홍보 간행물 제작 및 온라인 배포

- 세뮤(SeMu) 소식지, 웹진, 온라인 뉴스레터 20주년 특집호



<세뮤 소식지>

● 다양한 박물관 콘텐츠 및 온라인 플랫폼에 맞춘 콘텐츠 개발·배포

- 박물관 종합 홍보자료집, 분관 및 주변 문화시설 등을 소개하는 홍보물 제작

문화상품 제작을 통한 홍보 저변 마련 (84백만원)

● 서울을 상징하고 박물관을 대표하는 박물관 굿즈 개발

- 박물관 대표 소장품을 재해석한 실용적인 제품 기획
- 굿즈의 소비층, 트렌드, 활용성 등을 고려한 상품 디자인



<한지 포켓노트>

- ▶ 피규어·핸드폰 악세서리 등 생활용품, 옛 서울지도·운현궁 등 유물복제품 등

2022년 전시일정

본관 및 분관 기획전시 : 총 13건

장소별	구분	전시명 (가제)	전시기간	전시장소
본관	기획전시 (6건)	서울사진, 실제와 환영	'22. 4. ~ 5.	기획전시실 B
		명품도시 한양의 보물 백선	'22. 5. 20. ~ 8. 7.	기획전시실 A
		두 소녀의 하루 (※ 헝가리 국제교류전)	'22. 6. ~ 9.	기획전시실 B
		에도시대 스미다 강의 도시풍경 (※ 일본 국제교류전)	'22. 9. 7. ~ 10. 23.	기획전시실 A
		시민이 만든 박물관, 기증유물 100선	'22. 10. ~ '23. 2.	기획전시실 B
		8학군 대치동	'22. 11. ~ '23. 3.	기획전시실 A
서울생활사 박물관	기획전시 (2건)	우리 같이 놀자	'22. 5. ~ 9.	기획전시실
		서울사람들의 집	'22. 11. ~ '23. 3.	기획전시실
청계천 박물관	기획전시 (2건)	청계천과 사람들	'22. 5. ~ '22. 11.	기획전시실
		대학천 책방거리	'22. 12. ~ '23. 5.	기획전시실
한양도성 박물관	기획전시 (2건)	탕춘대성	'22. 4. ~ 9.	기획전시실
		혜화문	'22. 11. ~ '23. 3.	기획전시실
공평도시 유적전시관	기획전시 (1건)	서울의 최초 도시공원, 탑골공원	'22. 7. ~ '23. 2.	기획전시실

IV 2021년 행정사무감사 처리 현황

□ 총 괄

- 수감결과 처리요구사항 등 ----- 총 18건
- 조치내역

구	분	계	완 료	추진 중	검토 중	미반영
계	계	18	7	11	-	-
	시정· 처리요구사항	9	3	6	-	-
	건의 사항	8	3	5	-	-
	기타(자료제출)	1	1	-	-	-

시정·처리 요구사항

시정 및 처리 요구사항	조치결과 및 향후 추진계획
<p>○ 공무직 직원의 관내에서 흡연, 임의적인 근무복 교환, 동료 괴롭힘 등 부적절한 행위가 재발하지 않도록 복무 관리 감독에 철저를 기하기 바람.</p>	<p><input type="checkbox"/> 추진상황 : 완료</p> <p><input type="checkbox"/> 추진내용</p> <ul style="list-style-type: none"> ○ 박물관 관리구역 내 흡연금지 공지 조치(2회: '21. 8. 10., 10. 27.) ○ 근무복 임의 교환 금지 조치('21. 9. 30.) ○ 설추석 명절 및 시장 보궐선거를 기하여 복무점검 4회 실시('21년) <p><input type="checkbox"/> 향후계획</p> <ul style="list-style-type: none"> ○ 분기별 정기 복무점검 실시(3월/6월/9월/12월)
<p>○ 박물관 멤버십 관련하여 회원 혜택도 많이 제공할 수 있고 가입도 할 수 있도록 노력해 주기 바람.</p>	<p><input type="checkbox"/> 추진상황 : 추진 중</p> <p><input type="checkbox"/> 추진내용</p> <ul style="list-style-type: none"> ○ 박물관 멤버십은 유료회원과 일반회원으로 이원화하여 운영하고 있음.(유료회원 226명, 일반회원 11만여 명/ '22. 1월 현재) <ul style="list-style-type: none"> ※ 국립·시립 박물관 중 역사박물관만이 유일하게 유료회원 운영 중 ○ 유료회원은 일반회원과의 차별화를 위해 예산범위 내 적정인원(350명)으로 관리하고 있음. <ul style="list-style-type: none"> - 350명 내 결원은 수시로 산7회원 모집 등을 통해 박물관에 대한 관심 환기 - '20년 코로나19 임시휴관 요인으로 회원 감소하여 휴관기간 고려 회원 유효기간 연장 조치 ※ ('20.2월) 310명 → ('20.8월) 245명 → ('20.10월) 322명 <p><input type="checkbox"/> 향후계획</p> <ul style="list-style-type: none"> ○ 회원 확보 노력을 위해 멤버십 활성화계획 수립('22. 3월) <ul style="list-style-type: none"> - 멤버십 회원초청 멤버십데이 행사 개최 : 총 2회(상·하반기) <ul style="list-style-type: none"> ▶ 기획전시 관람, 관장과 차담회, 분관 견학 등 예정 - 신규회원 모집 이벤트 : 총 2회(상·하반기) - 북촌음악회 초청권 제공 : 총 3회(5,9,10월) - 박물관 문화달력 발송, 최장수회원(5년차이상) 전시도록 제공 등

시정 및 처리 요구사항	조치결과 및 향후 추진계획
<p>○ 일반적으로 박물관 관람 후 기념품을 구입하게 되는데 역사 박물관의 현재 기념품 내역을 보면 서울이라는 도시의 역사를 상징하기에 부족함. 서울을 상징할 수 있는 기념품 제작을 고민해주시기 바람.</p>	<p><input type="checkbox"/> 추진상황 : 추진 중</p> <p><input type="checkbox"/> 추진내용</p> <ul style="list-style-type: none"> ○ 최근 3년간 박물관을 대표하는 MI, 소장품, 서울의 역사적 장소 등을 소재로 한 지도복제품(수선충도·경조오부도), 전차모형 USB, 달력 등을 제작한 바 있음. ○ 특히, '21년은 본·분관 기획전시 콘텐츠를 활용한 상품(굿즈)을 제작하여 SNS 이벤트 상품으로 활용함. (육조거리 그림 특, 돈의문 블록, 공구 세트, 수채 색연필 등) <p><input type="checkbox"/> 향후계획</p> <ul style="list-style-type: none"> ○ 문화상품 제작계획 수립 및 자문회의 개최 : '22. 3월 - 브랜딩 전문가, 문화상품 개발 전문가 등 자문을 거쳐 상품 구성 ○ 문화기관, 서울시 유관부서(서울디자인재단 등) 협업을 통한 상품 개발 ○ 문화상품 제작 및 배포 : '22. 4월~12월
<p>○ 관람객 맞춤형 전시·프로그램 개발과 재방문을 제고를 위하여 만족도 조사방법을 개선하여 관람객 세부정보를 빅데이터화, 활용하는 관람객 관리방안이 필요함</p>	<p><input type="checkbox"/> 추진상황 : 추진 중</p> <p><input type="checkbox"/> 추진내용</p> <ul style="list-style-type: none"> ○ 박물관 관람객별 맞춤형 전시·교육 콘텐츠 제공을 통한 재방문을 제고를 위해 빅데이터 확보 가능토록 만족도 조사 설계를 추진하겠음. - '정량조사'는 다양한 관람객들의 니즈 파악 및 제공 서비스에 대한 만족도 측정을 위해 설문문항별 응답자 연령대, 성별 등의 빅데이터를 확보할 수 있도록 설문체계 재설계 - '정성조사'는 박물관 멤버십회원, 전문 모니터링단, 신규 관람객 대상 좌담회 실시 등을 통해 보다 깊이 있고 구체적인 개선 요구사항 및 미흡사항 등 파악 ○ 연차별 만족도 조사 빅데이터를 지속적으로 축적하고, 확보 빅데이터를 전 부서와 공유, 맞춤형 서비스 개발·개선에 활용될 수 있도록 함으로써 만족도 지속 제고에 힘쓰겠음. <p><input type="checkbox"/> 향후계획</p> <ul style="list-style-type: none"> ○ '22년도 만족도 조사 실시 : '22. 10월 ~ 12월 ○ 만족도 조사 결과 환류 : '22. 12월~

시정 및 처리 요구사항	조치결과 및 향후 추진계획
<p>○ 유물 구입은 건수 위주의 양적 관리는 지양해야 하며 질적인 검토를 통해 서울을 대표하는 박물관을 상징할 수 있는 의미 있는 유물을 구입해야 함.</p>	<p><input type="checkbox"/> 추진상황 : 추진 중</p> <p><input type="checkbox"/> 추진내용</p> <ul style="list-style-type: none"> ○ 도시역사박물관으로서 박물관 정체성을 강화할 수 있는 유물을 수집함. <ul style="list-style-type: none"> - 조선시대~현대까지, 서울의 도시사 및 근현대 자료에 집중 ○ 서울을 상징하는 박물관 대표 컬렉션 수집을 위한 중점 수집분야를 선정함. <ul style="list-style-type: none"> - 18세기 서울, 실경산수, 기록화 등의 분야 선정 및 집중 수집 <p><input type="checkbox"/> 향후계획</p> <ul style="list-style-type: none"> ○ 문화재급의 서울 대표유산, 서울의 역사·문화와 관련된 보존 가치 있는 유물 구입을 위해 공개구입 이외에도 경매·현지구입 방법을 적극 활용하여 서울역사박물관 대표 컬렉션을 구축하고 부족한 부분을 보완할 수 있도록 하겠음.
<p>○ 관람객의 진정한 욕구와 불만 사항을 심도 있게 파악하여 전시에 반영될 수 있도록 만족도 조사방법을 개선해 주기 바람.</p>	<p><input type="checkbox"/> 추진상황 : 완료</p> <p><input type="checkbox"/> 추진내용</p> <ul style="list-style-type: none"> ○ 기획전시에 대한 다양한 관람의견을 수렴하기 위해 출구 서면 만족도 조사방법을 실시하고 있음. - 설문조사지 항목은 총 11개로, 기본 통계정보를 위한 ‘정량적 객관식 항목 8개’(성별, 연령, 지역, 정보입수경로, 만족도 등) 및 관람객 요구사항을 파악하기 위한 ‘정성적 주관식 항목 3개’(인상 깊은 점, 개선점, 희망 전시주제) 등으로 구성 ○ 정성적 항목의 답변 자료를 통해 개선 요구사항과 보완점을 파악하여 각 기획전시에 반영 및 개선하고 있음. ○ 또한, 희망 전시 주제 등을 참고하여 차후 전시 주제 선정에 반영하도록 하겠음. <p><input type="checkbox"/> 향후계획</p> <ul style="list-style-type: none"> ○ 각 기획전시 기간 중 만족도 조사 실시 및 결과보고 ○ 만족도 조사 결과를 통한 관람객 요구 및 불만사항 등을 각 전시에 적극 반영될 수 있도록 노력

시정 및 처리 요구사항	조치결과 및 향후 추진계획
<p>○ 박물관의 이미지를 쇄신하고 MZ세대와 장년층 등 대상별 타겟팅 전략을 담은 중장기 계획이 필요함.</p>	<p><input type="checkbox"/> 추진상황 : 추진 중</p> <p><input type="checkbox"/> 추진내용</p> <ul style="list-style-type: none"> ○ 정기적인 서울역사박물관 만족도 조사 결과를 통해, 트렌드를 주도하는 고객층(MZ세대 등) 성향을 반영한 이용자 맞춤 홍보에 노력하고자 매년 뉴미디어(SNS) 홍보 계획을 수립·시행하고 있음. - 특히, MZ세대에게 영향력이 큰 인스타그램과 유튜브 홍보에 집중하여 '21년 팔로워 1만여 명, 조회수 14만여 건의 증가를 달성 ○ MZ세대를 대상으로 한 교육 프로그램('영뮤지엄')을 신규 편성하고, 특별전 연계교육을 유아~성인 대상별 체험형 교육방식으로 확대 운영할 계획임. ○ 장년층에 대해서는 '박물관 유료회원 멤버십', '음악회' 등 문화행사를 통해 박물관만의 차별화된 서비스를 제공함으로써 박물관 충성고객 등 관리에 힘쓰겠음. <p><input type="checkbox"/> 향후계획</p> <ul style="list-style-type: none"> ○ 뉴미디어 홍보계획 수립 : '22. 1월 ○ SNS 채널 운영 및 콘텐츠 제작 배포 : '22. 2월~12월 - 상설전시실 재개관, 기획전시 개편 연계 이벤트 개최 등 - 홍보영상, 숏폼 영상, 카드 뉴스 등 ○ 기타 인기 크리에이터, 박물관 굿즈를 활용한 홍보 추진 ○ '영뮤지엄' 교육 프로그램 운영 : '22. 7월~12월 ○ '특별전 연계 교육' 프로그램 운영 : '22. 5월~12월 ○ 북촌음악회, 토요일음악회, 재능나눔콘서트 개최 : '22년 총 14회
<p>○ 미래고객인 청소년 대상 교육 프로그램이 예년과 달라진 게 없는데, 자유학기제 활용 학교 연계 프로그램 등 다양하고 매력적인 프로그램 개발에 힘써 주기 바람.</p>	<p><input type="checkbox"/> 추진상황 : 추진 중</p> <p><input type="checkbox"/> 추진내용</p> <ul style="list-style-type: none"> ○ '청소년 박물관톡(talk)'을 중학교 자유학기제와 연계한 다회성 프로그램으로 전환하여 학사일정과 밀착한 수업으로 확대 추진(20회 429명 → 40회 1,000명)

시정 및 처리 요구사항	조치결과 및 향후 추진계획
	<ul style="list-style-type: none"> - 중학교 진로담당 교사들의 자문을 거쳐 교육생의 진로탐색에 실질적인 도움이 될 수 있는 커리큘럼으로 구성 <ul style="list-style-type: none"> · 기존에 운영하던 박물관 청소년 진로탐색 수업의 미흡한 점 보완 · 교육매개자(교사), 교육수요자(청소년)의 요구사항과 홍보수단을 파악 ○ ‘게이미피케이션’ 요소를 적용한 ‘세뭉 틴즈’ 프로그램 신규 기획 추진 (20회 400명) - 청소년층에게 익숙한 신기술 매체 기반 교구를 개발하여, 서울의 역사에 대해 보다 쉽게 접근하고 흥미롭게 이해할 수 있는 내용으로 기획 <p><input type="checkbox"/> 향후계획</p> <ul style="list-style-type: none"> ○ 기획 및 개발 사례조사 : '22. 1월 ○ 교구 개발 및 교육생 모집 : '22. 2월~3월 ○ 교육 운영 : '22. 4월~11월
<p>○ 도시개발 과정에서 사라져 가는 서울을 기록하는 서울생활문화 자료조사 사업이 예산 삭감으로 조사에서 소외되는 자치구가 없도록 예산 확보에 노력해 주기 바람.</p>	<p><input type="checkbox"/> 추진상황 : 완료</p> <p><input type="checkbox"/> 추진내용</p> <ul style="list-style-type: none"> ○ 2022년 서울생활문화자료조사의 예산이 증액되어 2건의 조사가 가능해짐에 따라 천호(강동구), 망우(중랑구) 2개 지역 조사 추진 예정임. - 그동안 조사되지 못한 자치구를 대상으로 조사지역을 선정 하여 적체된 미조사구를 해결, 지역적 균형 도모 <p><input type="checkbox"/> 향후계획</p> <ul style="list-style-type: none"> ○ 서울생활문화자료조사 계획 수립 : '22. 1월 ○ 연구기관 선정 및 조사시행 : '22. 3월~

〈계속〉

건의 사항

시정 및 처리 요구사항	조치결과 및 향후 추진계획
<p>○ 메타버스나 제페토 사업은 목표를 단기 목표, 중장기 목표 이렇게 나눠서 접근을 하는 방식으로 신중히 재검토하고 추진해야할 것임.</p>	<p><input type="checkbox"/> 추진상황 : 추진 중</p> <p><input type="checkbox"/> 추진내용</p> <ul style="list-style-type: none"> ○ 단기적으로 메타버스 기술기반을 활용한 디지털 박물관 조성 사업의 효율적인 추진을 위해 각계 전문가 자문 의견을 수렴하여 기본계획 수립을 추진 예정임. ○ 중장기적으로 서울시 ‘메타버스 서울 플랫폼’ 과의 연계를 추진하여 정보자원의 공동활용 가능성, 이용자 입장에서 ‘메타버스 서울 플랫폼’ 과 타 메타버스 간 상호 이동성(통합성) 등을 고려하여 사업을 기획하고자 함. <p><input type="checkbox"/> 향후계획</p> <ul style="list-style-type: none"> ○ 기본계획 수립을 위한 전문가 자문회의 개최 : '22. 2월 ○ 국내·외 사례 조사 및 사업 기획 검토 : '22. 3월~ ○ 메타버스 기반 디지털 박물관 조성 기본계획 수립·시행 : 4월~
<p>○ 국립고궁박물관, 대한민국역사박물관등 주변 박물관 미술관과의 지속적인 협업으로 박물관 홍보 및 방문객 수 증가에 힘써주기 바람.</p>	<p><input type="checkbox"/> 추진상황 : 추진 중</p> <p><input type="checkbox"/> 추진내용</p> <ul style="list-style-type: none"> ○ 그간 국립고궁박물관, 대한민국역사박물관, 국립민속박물관 등 인근 국공립 박물관 간 실무 또는 인적 교류 등 협업을 꾸준히 도모하여왔음. ○ 최근 서울역사박물관, 국립고궁박물관, 대한민국역사박물관 등 3개 기관이 ‘광화문 600년: 세 가지 이야기’라는 큰 주제 아래 각각 자체 전시를 기획하면서 공동전시 협업체제를 구축하여 관람객들에게 다양한 전시관람 및 이벤트를 체험할 수 있는 기회를 제공하고 있음. <p>〈전시기획 협업추진〉</p> <ul style="list-style-type: none"> - 공동전시 업무 협약서 체결('21.10. 6.) - 서울역사박물관: ‘한양의 상징대로, 육조거리’ ('21.11.16.~'22.3.27.) - 국립고궁박물관: ‘공경연화, 경복궁 발굴벽화 30주년 기념특별전’ ('21.12.1.~'22.2.27.) - 대한민국역사박물관: ‘공간으로 보는 한국현대사, 광화문’ ('21.12.17.~'22.3.31.)

시정 및 처리 요구사항	조치결과 및 향후 추진계획
	<p>〈전시연계 홍보 추진〉</p> <ul style="list-style-type: none"> - 3개 박물관이 함께하는 스탬프 투어 참여 이벤트 개최 '광화문 600년: 세 가지 이야기' ('21.12.17.~'22.2.27.) <p><input type="checkbox"/> 향후계획</p> <ul style="list-style-type: none"> ○ 3개 기관 연계 이벤트 추진 및 종료 : '22. 2월 ○ 각 전시 종료 및 만족도 조사 결과보고 : '22. 3월 ○ 인근 국공립박물관 기관장 비정기적 회의를 통해 협력 사업 지속적 발굴
<p>○ 홍보 마케팅에 대한 전문성을 키워 많은 시민이 찾는 박물관으로 거듭나기 바람.</p>	<p><input type="checkbox"/> 추진상황 : 추진 중</p> <p><input type="checkbox"/> 추진내용</p> <ul style="list-style-type: none"> ○ SNS, 포털, 홈페이지 등 미디어별 특성을 반영한 홍보 차별화 <ul style="list-style-type: none"> - 광고, 이벤트를 통한 인지도 향상, MZ세대를 타겟으로 한 숏폼 영상 제작 - 원소스 멀티유즈 기반의 콘텐츠 제작을 통한 맞춤형 홍보 강화 ○ 전문가 협력을 통한 문화상품(박물관 굿즈) 제작, 홍보 저변 확대 <ul style="list-style-type: none"> - 전문가 자문회의를 통한 디자인 가이드라인 마련, 서울시 유관부서(서울디자인재단, 관광산업과 등) 협업을 통한 상품성 강화 <p><input type="checkbox"/> 향후계획</p> <ul style="list-style-type: none"> ○ 뉴미디어 홍보계획 수립 : '22. 1월 ○ SNS 채널 운영 및 콘텐츠 제작 배포 : '22. 2월~12월 <ul style="list-style-type: none"> - 상설전시실 재개관, 기획전시 개편 연계 이벤트 개최 등 - 홍보영상, 숏폼 영상, 카드 뉴스 등 ○ 문화상품 제작계획 수립 및 자문회의 개최 : '22. 3월 ○ 문화상품 제작 및 배포 : '22. 4월~12월
<p>○ 최근 인사동에서 출토된 한글 금속활자 유물 등이 서울에서 발굴되었는데 서울과 관련된 유물이 서울역사박물관에서 전시가 이루어지는 방안 요청</p>	<p><input type="checkbox"/> 추진상황 : 완료</p> <p><input type="checkbox"/> 향후계획</p> <ul style="list-style-type: none"> ○ 현재 문화본부(역사문화재과)에서 문화재청과 유물 관리권한 위임 및 전시와 관련한 제반 사항을 논의 중에 있음. ○ 향후 문화본부에서 관련 계획이 수립·시행되면 해당 분야에 협조하여 추진해 나가겠음.

시정 및 처리 요구사항	조치결과 및 향후 추진계획
<p>○ 서울 역사를 연구하는 서울역사 편찬원과 연구 기획과 연구자료 활용에 있어 연구의 중복을 방지 하고 사업의 효율성을 위해 기관 간 협업이 필요함.</p>	<p><input type="checkbox"/> 추진상황 : 완료</p> <p><input type="checkbox"/> 추진내용</p> <ul style="list-style-type: none"> ○ 서울역사박물관과 서울역사편찬원의 연구주제 협의 및 공유 추진 <ul style="list-style-type: none"> - 연구주제 선정 전 담당자 사전 조율 회의 진행('21.12월 '22.1월) - 유사 및 중복주제 방지 및 연구자료 상시 공유 - 편찬원에서 연구 주제 선정 공모 시에는 박물관 소관 연구 주제는 제외하도록 안내하여 연구 중복 사전 방지 <p><input type="checkbox"/> 향후계획</p> <ul style="list-style-type: none"> ○ 최종 연구주제 및 연구자 공유 : '22. 3월 ○ 담당자 간 긴밀한 협조 체제 운영 : 상시
<p>○ 홈페이지에 e-북 등 아카이브 자료가 잘 구축되어 있는데 활용을 잘 못하고 있으므로 홍보 강화가 필요함.</p>	<p><input type="checkbox"/> 추진상황 : 추진 중</p> <p><input type="checkbox"/> 추진내용</p> <ul style="list-style-type: none"> ○ 현재 박물관 홈페이지를 통하여 총 24,130건의 아카이브 자료와 426건의 발간도서(전자북)가 서비스 되고 있음. ○ 지속적인 양질의 콘텐츠 추가 공개로 아카이브 활성화를 도모하고 있으며, 그 결과 '21년 시민 다운로드 및 이용 실적은 총 35,990건으로 전년 대비 48.3%증가('20년 : 24,275건) 하는 등 시민 활용률이 큰 폭으로 상승하였음. <p><input type="checkbox"/> 향후계획</p> <ul style="list-style-type: none"> ○ 박물관 홈페이지를 통한 지속적인 자료 확충 및 시민 서비스 ○ 홈페이지 메인 배너 구역 등을 활용한 주기적 홍보 ○ 박물관 홍보자료(보도자료, 뉴스레터 등)를 통한 홍보 강화
<p>○ 서울생활사박물관은 주차장이 협소하므로 대중교통 이용 방문 안내 홍보를 강화하고, 박물관 조성에 많은 예산이 투입된 만큼 이용객 증대를 위해 노력해 주기 바람.</p>	<p><input type="checkbox"/> 조치결과 : 추진 중</p> <p><input type="checkbox"/> 추진내용</p> <ul style="list-style-type: none"> ○ 대중교통을 활용한 박물관 안내 홍보 강화하여 박물관 인지도 제고 및 이용객 증대에 노력을 기울이고 있음. - 인근의 주요 버스정류소 2개소(9개 노선) 명칭에 서울생활사박물관 병기 ('20년~)

시정 및 처리 요구사항	조치결과 및 향후 추진계획
	<ul style="list-style-type: none"> - 버스 하차 시 서울생활사박물관을 소개하는 광고 방송 송출('20년~) - 지하철 태릉입구역(6·7호선) 하차 시 안내방송 송출('20년~) - 태릉입구역(6·7호선) 지하철 역사 내에 게시하던 와이드칼라 광고를 화랑대역(6호선)까지 확대 ('21.11월~) <p><input type="checkbox"/> 향후계획</p> <ul style="list-style-type: none"> ○ 기획전시, 교육, 문화행사 등 홍보물 제작 시 대중교통을 이용한 방문 안내 문구 등을 적극 기재하여 대중교통 이용이 편리한 박물관임을 지속적으로 홍보
<p>○ 학술대회 논문집 '뮤지엄리뷰'가 연구로만 그치지 말고 시민들의 생활에 도움이 되고 체감할 수 있는 정책으로 만들어질 수 있도록 노력해 주기 바람.</p>	<p><input type="checkbox"/> 추진상황 : 완료</p> <p><input type="checkbox"/> 추진내용</p> <ul style="list-style-type: none"> ○ <2020 뮤지엄 리뷰> '모두를 위한 박물관' 결과를 토대로 관련 부서에서 유니버설디자인을 적용하여 관람취약계층을 위한 관람환경 개선을 추진하였음. - 축지도 및 시설안내지도 개선(시설과), 저시력자용 큰 글자 유물설명 책자 비치(전시과) 등 ○ <2021 뮤지엄 리뷰> '도시박물관, 너의 갈 길을 묻는다'를 주제로 연구자의 박물관 발전 방안 제언을 정리한 결과를 박물관 중장기 발전계획 수립 시 참고자료로 활용할 계획임. <p><input type="checkbox"/> 향후계획</p> <ul style="list-style-type: none"> ○ <뮤지엄 리뷰> 발간물을 전 부서에 공유하고 유관 부서에는 차후 업무 추진 시 연구결과를 반영해 서비스 개선에 노력하겠음.

기 타 사 항

자 료 제 출	조 치 결 과
<p>○ 3개년 홍보비 예산 내역</p>	<p><input type="checkbox"/> 추진상황 : 완료</p> <ul style="list-style-type: none"> ○ 자료 제출 완료('21. 11. 4.) <p style="text-align: right;">〈끝〉</p>