

제 290회 정례회

# 2019 주요 업무보고

2019. 11. 11.

서울특별시립 다시서기종합지원센터


# I. 일반 현황

## 1 시설 현황

- 시설명** : 서울특별시립 다시서기종합지원센터 (시설장: 허용구)
- 소재지** : 서울시 용산구 한강대로92길 6  
(☎ 02)777-5217 / www.homelesskr.org
- 개원일** : 2005. 3. 1. (기관 설립 1998. 9. 21.)
- 운영법인** : (재)대한성공회유지재단 (대표: 유낙준)
- 설립목적** : 노숙인 및 주거취약계층을 위한 다양한 사회복지서비스 제공과 함께 그들의 자립 및 자활에 기여하고, 사회적 인식개선을 위해 노력한다.
- 시설규모**
  - 다시서기종합지원센터(용산구 한강대로 92길 6 / 1300.54㎡)
  - 준공일 : 2003. 6. 20


	5층 (204.54㎡)	생활실(취침실, 샤워장), 상담실
	4층 (228.1㎡)	생활실(취침실, 샤워장), 세탁실, 흡연실
	3층 (283.05㎡)	접수실, 생활실(취침실, 샤워장), 마을문고, 건강관리실
	2층 (268.98㎡)	사무실, 회의실
	1층 (29.81㎡)	주차장
	지하1층 (286.06㎡)	식당, 프로그램실, 세탁실

○ 서울역 무료진료소(용산구 한강대로 379-2 / 132.24 $m^2$  / 임대)

	<p>1층 (132.24<math>m^2</math>)</p>	<p>진료실, 처치실, 약제실, 치과진료실, 사무실, 상담실</p>
---	--	---------------------------------------


○ 서울역 희망지원센터(중구 청파로 426 / 495 $m^2$ )

- 준공일 : 2017. 1. 21


	<p>1층 (495<math>m^2</math>)</p>	<p>사무실, 상담실, 회의실, 휴게실, 응급구호방, 샤워실, 옷 방, 창고</p>
--	-------------------------------------	--

○ 서울역 응급대피소(중구 통일로 21 지하 1층 / 250 $m^2$ )

- 준공일 : 2011. 11. 1

	<p>지하 1층 (250<math>m^2</math>)</p>	<p>상담 및 사무실, 화장실, 세면실, 응급보호 침실</p>
---	--	------------------------------------

○ 문화공간 길 (용산구 후암로 37 / 195.5 $m^2$  / 임대)

	<p>2층 (195.5<math>m^2</math>)</p>	<p>강의실, 카페 및 공연장, 상담 및 사무실, 휴게실</p>
---	---------------------------------------	-------------------------------------

## 2 예산 현황

### □ 예산현액

(단위 : 천원)

구 분	2019년	%	2018년	%	증감액	%
계	7,356,192	100	6,600,203	100	755,989	11.5
보조금	(X124,932) 6,916,902	94	(X128,057) 6,255,199	94.8	661,703	10.6
후원금	323,700	4.4	164,613	2.5	159,087	9.7
사업수입	-	-	-	-	-	-
전입금	48,000	0.7	46,000	0.7	2,000	4.3
잡수입	8,260	0.1	1,554	0	6,706	431.5
이월금	59,330	0.8	132,837	2.0	-73,507	△55.3

※ '19년 국비지원내역: 노숙인 정신건강팀 운영 65,000천원, 자활프로그램 59,932천원

### □ 예산집행 현황 : 집행률 74.7%(9월말 현재)

(단위 : 천원)

관	세 출		
	예산액	지출액	비율(%)
합 계	6,916,902	5,056,380	73.1
사무비	2,570,409	1,941,924	75.5
재산조성비	66,100	25,293	38.3
사업비	4,246,693	3,063,988	72.1
예비비	-	-	-
보조금반환금	33,700	25,175	74.7

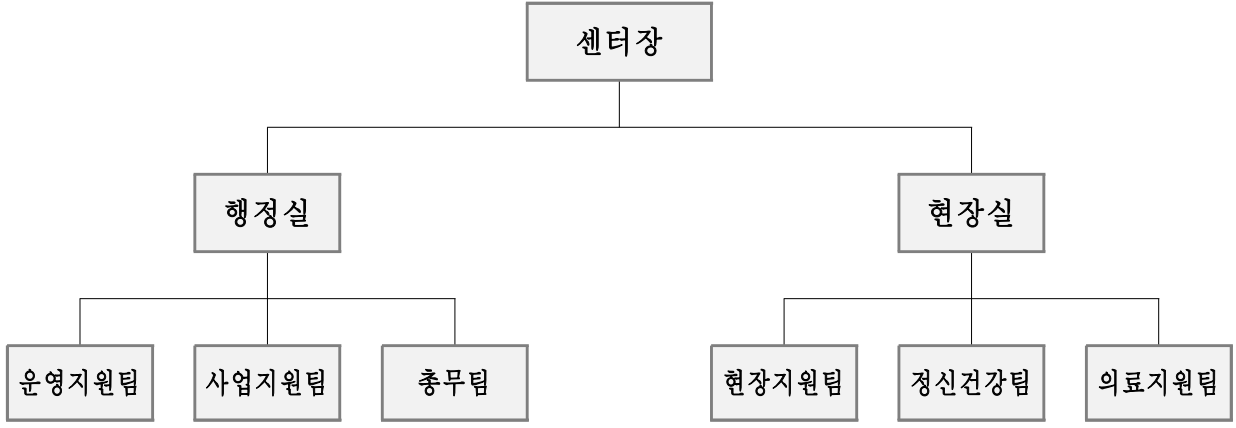
※ 서울시 시설 운영비(민간위탁금) 및 특별자활근로사업, 일자리지원사업, 자활프로그램 운영비 및 고용센터(고용노동부), 거리노숙인 특화자활사업(보건복지부) 보조금 포함

### □ 후원금 수입현황 (9월말 현재)

구 분	건수	금액(천원)	비고
합 계	1,765	266,700	
후원금	지정 후원금	440	225,265
	비지정 후원금	1,325	41,435

### 3 조직 및 인력

□ 조 직 : 2실 6팀



□ 인 력 : 정원 55명 / 현원 55명

구 분	계	행정 책임자	사회 복지사	간호사	정신건강 사회복지사	정신건강 간호사	영양사	조리사	촉탁의	계약직
계	55 / 55	3 / 3	32 / 32	5 / 5	3 / 3	1 / 1	1 / 1	2 / 2	1 / 1	7 / 7
운영지원팀 (시설장, 행정실장 포함)	16 / 16	2 / 2	8 / 8	1 / 1	-	-	1 / 1	2 / 2	-	2 / 2
사업지원팀	8 / 8	-	5 / 5	-	-	-	-	-	-	3 / 3
총무팀	2 / 2	-	2 / 2	-	-	-	-	-	-	-
현장지원팀 (현장실장 포함)	16 / 16	1 / 1	12 / 12	1 / 1	-	-	-	-	-	2 / 2
정신건강팀	8 / 8	-	3 / 3	-	3 / 3	1 / 1	-	-	1 / 1	-
의료지원팀	5 / 5	-	2 / 2	3 / 3	-	-	-	-	-	-

※ 계약직(7명) : 임시주거지원사업 사례관리자(서울시) 3, 고용상담(고용노동부) 2, 인문학프로그램(보건복지부) 1, 거리노숙인 특화자활(보건복지부) 1

## □ 법인현황

- 법 인 명 : (재)대한성공회유지재단
- 설 립 일 : 1960년 3월 29일
- 소 재 지 : 서울 중구 세종대로 21길 15(정동)
- 대 표 자 : 유 낙 준

## □ 법인이념

### ○ 설립목적

- 본 법인은 대한성공회의 기본재산을 유지, 관리하며, 선교, 교육, 봉사 및 사회선교, 자선사업을 목적으로 한다.

### ○ 주요사업

- 부동산 및 설비품의 소유관리 및 소요자산의 공급사업
- 선교를 위한 제반사업
- 회관임대사업
- 아동복지시설 및 재가노인시설, 노숙인보호시설의 설치운영
- 복지관운영 및 장애인을 위한 교육 및 제반사업
- 아동복지시설, 청소년복지시설, 노인복지시설, 노숙인복지시설, 특수교육시설, 지역사회복지시설 설치 및 운영
- 자역자활사업 및 사회서비스 바우처사업, 사회적기업 및 협동조합 설치운영
- 기타 법인의 목적달성에 필요한 사업

## II. 사업 개요

### 1 운영 비전 및 방향

#### 운영비전

- 홈리스의 인간다운 삶의 회복을 위하여 함께 한다.

#### 운영방침

- 노숙인 응급보호활동 및 상담연계
- 사회복지서비스지원을 통한 노숙인의 자활 및 지역사회정착지원
- 노숙인 현황조사 및 관련데이터 분석
- 노숙인 사회복지정책수립의 기초 마련

#### 운영전략

- 후서기 및 후한기 적극적인 응급보호활동을 통한 노숙인 보호
- 심층상담을 통한 노숙인의 욕구파악 및 적정한 상담연계
- 다양한 일자리사업 개발 및 운영으로 노숙인의 자활도모
- 주거지원사업의 확대 및 연계를 통한 지역사회정착지원
- 거리노숙인 전수조사 및 설문을 통한 현황 및 기타 정보 분석, 이를 통한 사회복지정책수립의 기초 마련

2019년 운영방향

- 노숙인이 필요한 정보와 서비스에 쉽게 접근할 수 있도록 체계 구축 및 홍보
- 거리에서 탈노숙 그리고 지역사회정착으로 나아가는 원스톱 서비스체계 구축

 2019년 운영전략

- 거리 상담활동의 활성화를 통해 복지사각지대를 최소화하고, 적극적인 보호활동으로 노숙인 보호 및 탈노숙 기반 마련
- 정신질환 및 알코올중독질환 노숙인에 대한 심층적인 사례관리, 지원주택서비스 연계 및 지원을 통한 탈노숙 도모
- 다양한 일자리사업 (공공 및 민간) 개발 및 운영, 연계를 통한 노숙인의 자활도모

 2019년 주요사업

- 일시보호시설 운영
- 노숙인 아웃리치(거리상담) 사업
- 서울역 희망지원센터 운영
- 서울역 무료진료소 운영
- 노숙인 특별자활근로사업
- 노숙인 일자리갯기사업
- 임시주거지원사업
- 위기대응콜센터(1600-9582) 운영
- 정신건강팀 운영
- 복지부-서울시 자활프로그램사업



### □ 주요사업실적

(2019. 9. 30 현재)

구 분	계 획	실 행	대비
	연인원(명)	연인원(명)	연인원(%)
합 계	252,470	220,850	87.5
일시보호시설 운영	132,600	132,116	99.6
노숙인 아웃리치(거리상담)	12,700	10,516	82.8
서울역 희망지원센터 운영	74,400	54,873	73.8
서울역 무료진료소 운영	17,000	11,845	69.7
노숙인 특별자활근로사업	1,940	1,523	78.5
노숙인 일자리찾기사업	390	278	71.3
임시주거지원사업*	540	347	64.3
위기대응콜(1600-9582) 운영	4,800	2,949	61.4
정신건강팀 운영	5,200	4,162	80.0
복지부-서울시 자활프로그램사업 (성프란시스 인문학과정, 문화카페 길)	2,900	2,241	77.3

\* 임시주거지원 사업은 실제 지원인원 수를 표기함

### □ 기타 기관 운영성과

- 1일 평균 이용자 수 : 605.1명
- 등록 자원봉사자 수 : 2,577명 ('19 신규등록 321명)
- 등록 후원자 수 : 771명 ('19 신규등록 38명)

# Ⅲ. 주요사업 추진현황

---

- 1 일시보호시설 운영
- 2 노숙인 아웃리치(거리상담)
- 3 서울역 희망지원센터 운영
- 4 서울역 무료진료소 운영
- 5 노숙인 특별자활근로사업
- 6 노숙인 일자리찾기사업
- 7 임시주거지원사업
- 8 위기대응콜(1600-9582) 운영
- 9 정신건강팀 운영

# 1. 일시보호시설 운영

---

## 추진배경 및 목적

- 노숙인 및 노숙위기인 주거취약계층을 대상으로 응급보호 및 다양한 서비스 제공을 통해 탈노숙 도모
- 심층상담 및 적절한 서비스 연계를 통해 안정적인 지역사회 정착 도모
- 다양한 프로그램 운영을 통해 자존감 향상 및 사회성 회복기여

## 사업개요

### 1) 주간운영

- 운영시간 : 08:20 ~ 17:30
- 운영장소 : 종합지원센터 2층, 3층, 4층, 지하 1층, 프로그램실
- 운영기간 : 월요일 ~ 금요일(평상시 주5일, 휴서기·동절기 상시개방)
- 서비스
  - 각종 상담 (일반, 생활, 입소, 긴급지원, 주민등록복원, 수급, 법률, 매입임대, 취업상담, 건강, 건강관리 등) 및 기초서비스 (샤워, 세탁, 이·미용)
  - 편의서비스 (TV, 바둑, 장기, 음료자판기, 휴게공간, 증명사진촬영 및 인화, 마을문고)
  - 이용인 건강검진 (X-Ray, 혈액검사, 소변검사/용산보건소) 이동지원
  - 이용인 사례관리 및 타 시설 입소·병원진료 이동지원
  - 저녁 무료급식 지원 (연중무휴)

### 2) 야간운영

- 운영시간 : 18:00 ~ 08:00
- 운영장소 : 종합지원센터 3층, 4층, 5층
- 운영기간 : 연중무휴 365일 지속운영
- 서비스 : 응급잠자리 제공, 생활상담, 기초편의서비스 제공, 휴게공간운영, 응급보호 및 식사제공, 시설물관리 등

□ '19년 추진실적 (2019년 9월 30일 기준)

○ 상담서비스 : 연인원 2,076명

- 초기상담, 입소상담, 생활상담, 취업상담, 시설입소 진행

구분	계	초기상담	입소상담	생활상담	취업상담	시설입소
합계	2,076	372	143	299	1,231	31

○ 기초편의서비스 : 연인원 130,040명

- 급식제공, 응급잠자리, 이미용서비스, 목욕서비스, 세탁서비스

구분	계	급식	응급잠자리	이미용서비스	목욕서비스	세탁서비스
합계	130,040	45,234	31,316	386	28,125	24,979

〈 사업비 및 추진실적 〉

(단위 : 천원, 명)

계 획		실 적		집행률(%)
예산	목표인원	집행액	연인원	
1,266,807	132,600	935,976	132,116	73.9

□ 향후 계획

- 일시보호시설 편의개선을 위한 기능보강 : '20년 상반기
- 겨울철 노숙인 보호활동 강화(위기노숙인, 상시보호 등) : '19. 11월 ~ '20. 3월
- 노숙인시설 안전점검 (연 2회) : '20년 상반기, 하반기

## 2. 노숙인 아웃리치(거리상담)

### □ 추진배경 및 목적

- 아웃리치활동을 통한 거리노숙인의 인권보호 및 사고예방
- 중증질환, 고령자 등 고위험군 거리노숙인 밀착관리를 통한 위기상황 극복지원 및 탈노숙 유도
- 심야, 산재지역 활동을 통한 노숙인 응급구호체계의 시간적, 공간적 공백 최소화
- 거리 현장상담, 서비스연계 등으로 노숙인의 지역사회복지 체계 내 진입 유도

### □ 사업개요

- 운영시간 : 연중무휴 24시간 (주간·야간·심야)
- 활동지역 : 서울역, 용산역, 명동, 이태원 등
- 활동내용 : 상담, 위기노숙인 관리, 시설·주거·병원 연계 및 응급보호 등
- 활동인원 : 25명(4개조)

※ 담당자 2명, 주간아웃리치 8명, 야간아웃리치요원 11명, 심야아웃리치 요원 4명

### □ '19년 추진실적 (2019년 9월 30일 기준)

- 상담서비스 : 연인원 5,737명

- 기본상담, 행정지원상담, 법률상담, 주거상담, 취업상담, 건강상담 등

내역	합계	기본상담		행정지원상담		주거상담		건강상담			기타
		초기 상담	생활 상담	장애 진단	수급 신청	입·퇴소	임시 주거	의료 상담	의료 급여	위기 상담	
전수	5,737	1	5,702	2	6	4	3	6	1	11	1

○ 서비스현황 : 연인원 4,779명

- 정보연계, 행정지원, 법률지원, 귀가, 주거지원, 시설연계, 취업지원, 의료서비스, 응급보호 및 지원, 물품지급, 결핵검진지원 등

내역	합계	정보연계		행정지원			귀가	주거	시설연계					취업	의료			응급			물품지급	결핵검진지원	기타
		상담연계	정보제공	주민서비스복합연계	수급지원	공적서비스			임시주거	일시보호	자활시설	재활시설	요양시설		민간취업	공공진료	민간진료	112이송	119이송	응급대피소			
건수	4,779	63	757	3	2	16	2	2	14	13	10	94	3	516	7	2	14	422	2,490	323	26		

< 사업비 및 추진실적 >

(단위 : 천원, 명)

계 획		실 적		집행률(%)
예산	목표인원	집행액	연인원	
194,038	12,700	145,032	10,516	74.7

□ 향후 계획 .

- 고위험 노숙인 사례관리 및 리스트 업데이트 : '19.11월 ~ '20. 3월
- 거리노숙인 시설 및 병원연계 차량지원 : '19.11월 ~ '20. 3월
- 용산역 노숙인 텐트촌 심층상담 및 연계 : '19.12월 ~ '20. 3월
- 핫팩, 온음료, 침낭 등 동절기 구호물품 나눔 강화 : '19.12월 ~ '20. 3월
- 혹한기 거리노숙인 응급보호공간으로 유도활동 강화 : '19.12월 ~ '20. 3월

### 3. 서울역 희망지원센터 운영

#### 추진배경 및 목적

- 희망지원센터 내방 노숙인들의 유형별, 특성별 맞춤형 상담 진행
- 시설입소 및 주거지원, 의료기관 연계 등 다각적인 상담지원
- 취약계층(여성, 아동 등) 및 노숙위기계층 집중관리를 통한 탈노숙 지원
- 중증 알코올중독 및 정신질환자 등 고위험군 거리노숙인에 대한 응급보호 및 연계를 위한 일시 보호

#### 사업개요

- 운영시간 : 연중무휴 24시간 운영
- 운영대상 : 거리노숙인 및 노숙위기계층
- 주요내용 : 거리노숙인 상시 보호, 희망지원센터 운영(응급대피소), 응급보호 후 상담, 공적서비스연계, 병원진료지원, 시설입소상담 및 연계, 주거지원 등

#### '19년 추진실적 (2019년 9월 30일 기준)

- 상담서비스 : 연인원 11,723명
  - 기본상담, 행정지원상담, 법률상담, 주거상담, 취업상담, 건강상담 등

내역	합계	기본상담		행정지원상담		법률상담		주거상담				취업상담			건강상담						기타		
		초기상담	생활상담	장애상담	수급상담	공적서비스	신용회복	기타법률	입퇴소상담	전원상담	임시주거	장기주거	공공취업	민간취업	자활근로	의료상담	의료급여	정신상담	알콜상담	복약상담		위기상담	심리상담
건수	11,723	372	7,780	5	55	32	2	3	607	2	39	1	106	4	526	1,386	1	2	10	224	487	6	73

○ 서비스현황 : 연인원 43,150명

- 정보연계, 행정지원, 법률지원, 귀가지원, 주거지원, 시설연계, 취업지원, 의료지원, 응급보호 및 연계, 물품지급 등

내역	합계	정보연계		행정지원				법률지원	귀가		주거		시설연계						취업	의료		응급			물품지급	기타
		상담연계	정보제공	주미이력복원	수급지원	의료급여	공적서비스	신용파산	귀향여비	귀가조치	임시주거	장기주거	일시보호	자활시설	재활시설	요양시설	타복지시설	FOFO취업	공공진료	민간진료	112이송	119이송	002대피소			
건수	43,150	78	646	15	11	1	24	1	1	21	26	1	111	99	11	183	6	2	770	7	5	160	25,656	14,048	1,267	

< 사업비 및 추진실적 >

(단위 : 천원, 명)

계 획		실 적		집행률(%)
예산	목표인원	집행액	연인원	
751,225	74,400	557,525	54,873	74.2

□ 향후 계획

- 겨울철 응급잠자리 확대운영 (최대 170명) : '19. 11월 ~ '20. 3월
- 응급쪽방 지원활동 강화 (약 20개실) : '19. 12월 ~ '20. 3월
- 고위험 노숙인 집중사례관리 TF팀 활동 강화 : '19. 11월 ~ '20. 3월
- 상대적 취약계층 여성노숙인 집중상담 및 보호 : '19. 11월 ~ '20. 3월
- 사례별 특성에 따른 보호공간 구획화 : '19. 11월 ~ '20. 3월



## 4. 서울역 무료진료소 운영

---

### 추진배경 및 목적

- 주야간 진료를 통해 거리노숙인에게 상시적인 의료서비스를 제공하고, 진료소 내 의료지원이 어려운 경우 국·시립병원 연계
- 위기노숙인에 대한 신속한 의료지원을 제공하며 지속적인 건강관리를 위한 현장보호체계 수립

### 사업개요

#### 1) 주간진료

- 진료일정 : 매주 월요일~금요일 (09:00~18:00)
- 진료장소 : 다시서기 서울역진료소
- 진료대상 : 거리노숙인, 노숙인시설 이용자, 열가주거시설(쪽방, 고시원 등) 및 비 주거시설 거주자(사우나, PC방 등)
- 진료내용 : 일반과
  - 1차 진료를 통한 자체 처방, 진단검사(혈액검사, 소변검사) 등을 통한 효과적인 진단 및 치료
  - 1차 진료 후 추가적인 검진 및 치료가 필요한 경우 진료의뢰서 발급하여 2차 국시립병원 연계
  - 119 및 응급이송 차량을 통한 응급환자 이송으로 신속한 병원 연계

#### 2) 야간진료

- 진료일정 : 매주 월·금요일 (19:00~21:00)
- 진료장소 : 다시서기 서울역진료소, 다시서기종합지원센터 건강관리실
- 진료대상 : 주간 진료와 동일
- 진료내용 : 일반과(매월 1~3주 월), 치과(월, 금)

'19년 추진실적 (2019년 9월 30일 기준)

○ 의료서비스 : 연인원 11,845명

- 주간진료, 야간진료, 병원의뢰지원

연도	계	주간진료		야간진료		병원의뢰	
		초진	재진	초진	재진	의뢰서발급	119 후송
건수	11,845	284	4,915	66	560	5,974	46

< 사업비 및 추진실적 >

(단위 : 천원, 명)

계 획		실 적		집행률(%)
예산	목표인원	집행액	연인원	
555,110	17,000	389,251	11,845	70.1

향후 계획

- 진료소 확장이전 및 건강검진체계 구축 : '20. 1월
- 공중보건의 대체인력 확보 : '20년 상반기
- 의료아웃리치 시범사업 및 전문 사회복지사 인력구축 : '20년 이후

## 5. 노숙인 특별자활근로사업

### 추진배경 및 목적

- 노숙인에게 근로활동 기회 제공, 기초생활 보장 및 근로의욕 고취를 통한 자활·자립의 계기 마련
- 자활사업 참여기간 고용지원센터와 취업연계, 민간 취업을 통한 지원

### 사업개요

- 사업기간 : 연중무휴 운영
- 참여대상 : 거리노숙인 및 주거취약계층
- 근무일수 : 월 15일 근로 (일 5시간)
- 근로기간 : 연중 3개월 원칙 ※ 건강이상 및 65세인 자 최장 6개월
- 임 금 : 1일 41,750원 (주차·월차수당 지급, 4대 보험 가입)

### '19년 추진실적 (2019년 9월 30일 기준)

- 자활근로 참여현황 : 연인원 1,523명

구분	계	1월	2월	3월	4월	5월	6월	7월	8월	9월
참여인원	1,523	172	176	182	151	145	179	174	178	166

### < 사업비 및 추진실적 >

(단위 : 천원, 명)

계 획		실 적		집행률(%)
예산	목표인원	집행액	연인원	
1,697,503	1,940	1,268,252	1,523	74.7

### 향후 계획

- 자활근로 참여자의 맞춤형 사례관리 강화 방안 : '19. 11월 ~ '20. 1월
- 지역사회 내 특별자활근로 활용 방안 개발 : '20년 상반기

## 6. 노숙인 일자리갯기사업

### 추진배경 및 목적

- 독립 일자리 전환 직전단계로서 근로습관 형성 및 유지 등을 위한 일자리 제공
- 근로능력 고취 및 독립 일자리로의 실질적 전환을 위한 장애요인 해결

### 사업개요

- 대 상 : 근로를 통해 자활자립이 가능한 사람
- 근로내용 : 시설운영 업무보조, 운전, 시설 도우미 등
- 근로시간 : 1일 8시간
- 근로기간 : 1년 中 11개월 참여
- 임 금 : 일 66,800원 (주차·월차수당 지급, 4대 보험 가입)

### '19년 추진실적 (2019년 9월 30일 기준)

- 노숙인 일자리갯기 참여현황 : 연인원 278명

구분	계	1월	2월	3월	4월	5월	6월	7월	8월	9월
참여인원	278	23	24	24	34	34	34	34	36	35

### < 사업비 및 추진실적 >

(단위 : 천원, 명)

계 획		실 적		집행률(%)
예산	목표인원	집행액	연인원	
777,635	390	512,844	278	65.9

### 향후 계획

- 일자리 갯기 종료 후 상위 일자리로 연계 활성화를 위한  
전담사례관리 체계 마련 (신용회복, 기술교육 등) : '20년 상시

작성 자 시설장 : 허용구 (☎777-5217) 현장실장 : 이수범 (☎777-0564) 현장지원팀장 : 박상병 (☎777-0564)

## 7. 임시주거지원사업

### □ 추진배경 및 목적

- 만성 거리노숙인, 알코올의존증 및 정신질환 노숙인 등 복지 사각지대에 있는 노숙인에게 임시주거지원을 통한 탈노숙 및 자활의 기초 토대 마련
- 기초생활보장제도 수급신청, 지역자활 및 공공근로, 민간일자리 등에 연계하여 기초생활 보장지원
- 지속적인 사례관리를 통한 재노숙 방지 및 안정적인 주거정착 유도

### □ 사업개요

- 지원대상 : 단체생활부적응 등으로 시설입소가 어려운 거리노숙인 등
- 지원목표 : 연내 540명 (실인원)
- 신청방법 : 내방신청 → 지원결정 → 주거지 확보 → 주거지원 및 사례관리  
※ 주거지원시 임대차계약서, 임대인 통장 사본, 사업자등록증 등 증빙자료 관리
- 지원범위 : 기본 1~2개월 임시주거지원(최장 6개월), 생활용품 지원, 행정지원(주민등록복원, 수급, 법률상담 등), 지역사회사회 복지서비스 정보제공 및 연계 등

### □ '19년 추진실적 (2019년 9월 30일 기준)

- 임시주거지원 : 347명 (연인원 1,375명)
  - 원세지원, 생활용품지원, 주민등록복원, 장애등록지원, 파산면책 등 법률지원, 수급지원, 병원연계 등

구분	계	월세 지원	생활용품 지원	주민등록 복원	장애 등록	파산면책 지원	수급지원	병원연계	기타 (일자리 연계 등)
건수	1,375	737	310	48	1	1	123	13	142

〈 사업비 및 추진실적 〉

(단위 : 천원, 명)

계 획		실 적		집행률(%)
예산	목표인원	집행액	실인원	
380,157	540	258,831	347	68.1

□ 향후 계획

- 동절기 대비 응급쪽방 확보·지원 : '19. 11월 ~ '20. 3월
- 정신건강 및 알코올 노숙인 주민등록복원 및 기초생활보장제도 연계 지원 : '19. 11월 ~ '20. 12월
- 임시주거지원자 지역사회정착을 위한 사례관리 및 사례관리 종료 후 지역사회 공공 및 민간자원 연계 : '19. 11월 ~ '20. 12월
- 문화프로그램의 다양화와 더불어 지역사회복귀 및 정착을 위한 특성화 프로그램 개발 및 진행 : '20년 상시

## 8. 위기대응콜센터(1600-9582)

### 추진배경 및 목적

- 일반시민들의 위기노숙인 신고 등 참여를 통한 응급지원 강화
- 24시간 콜센터 운영을 통해 정보제공, 현장출동 등 종합적이며 전문적인 노숙인 복지정책의 전달·진입 창구로서의 역할 확립

### 사업개요

- 운영시간 : 연중무휴 24시간 운영
- 주요내용 : 노숙인 사회복지 전달 및 진입창구 역할

### '19년 추진실적 (2019년 9월 30일 기준)

- 접수현황 : 연인원 2,949명

구분	계	안내 및 문의	시설입소요청	현장출동요청	기타
건수	2,949	814	1,006	1,128	1

- 조치현황 : 연인원 2,949명

구분	계	안내	시설보호	현장출동	기타
건수	2,949	329	1,492	1,128	0

### < 사업비 및 추진실적 >

(단위 : 천원, 명)

계 획		실 적		집행률(%)
예산	목표인원	집행액	연인원	
100,828	4,800	83,582	2,949	82.9

### 향후 계획

- 신재지역 가리노숙인 출동체계 및 유관기관(119,112) 협력 강화 : '19. 11월 ~ '20. 3월
- 지역별 직접보호 및 연계 시설별 협력방안 모색 : '19. 12월 ~ '20.3월

작성 자 시설장 : 허용구 (☎777-5217) 현장실장 : 이수범 (☎777-0564) 현장지원팀장 : 박상병 (☎777-0564)

## 9. 정신건강팀 운영

---

### 추진배경 및 목적

- 정신질환 및 알코올의존증 등으로 인해 시설을 이용하지 않는 만성 노숙인에 대한 정신과적 개입 필요성 제기
- 전문적인 상담과 사정(Assessment)을 통해 정신질환 노숙인에 대한 치료 및 재활시설 연계, 주거지원 등 필요한 서비스를 연계하고, 지역사회에 정착할 수 있도록 사례관리 지원
- 정신질환·알코올의존증 노숙인에 대한 맞춤형 사례관리 개입으로 개별적 문제해결 지원

### 사업개요

- 사업시기 : 연중 상시 활동
- 사업대상 : 정신질환 및 알코올중독 노숙인
- 사업내용 : 외래진료지원, 복약관리 등 진료서비스 연계, 방문(병동·주거지) 상담, 주민등록복원 및 기초생활수급 등의 공적서비스 연계, 기타 생활상담 등

### '19년 추진실적 (2019년 9월 30일 기준)

- 상담현황 : 연인원 4,162명

구분	계	정신과 상담	알코올 상담	일반상담
건수	4,162	2,943	1,169	50



○ 조치현황 : 연인원 4,162명

구분	계	조치					조치 후 사례관리				기초 상담
		입원 조치	시설 입소	주거 지원	물품 지원	기 타	외래 진료	병원 방문	주거지 방문	투약 관리	
지원 인원(명)	4,162	181	148	101	24	93	1,048	129	354	604	1,480

< 사업비 및 추진실적 >

(단위 : 천원, 명)

계 획		실 적		집행률(%)
예산	목표인원	집행액	연인원	
(X65,000) 362,729	5,200	296,495	4,162	81.7

※ 국비 지원현황 : 65,000천원 (정액지원)

□ 향후 계획

- 정신건강질환노숙인의 위기사례 심층적 개입 강화 : '19. 11월~
- K-SCL 척도 검사 등 전문적인 사정 및 개입 강화 : '19. 11월~
- 산재지역 위기 노숙인의 개입 확대 : '20년 상반기
- 지역 정신건강증진센터 등 지역사회통합 관리체계 구축 : '20년 상반기

## IV. 특화 사업

---

- 1 **복지부-서울시 자활프로그램사업**  
(성프란시스 인문학과정, 문화카페 길)

# 1. 복지부-서울시 자활프로그램사업

(성프란시스 인문학과정, 문화카페 길)

---

## 추진배경 및 목적

- 노숙인들에게 문학, 철학, 역사, 예술사, 글쓰기 등 인문학 강좌를 교육함으로써, 이들의 내면에 잠들어있는 자존감을 일깨워 정신적 자립과 경제적 자활 의지를 고취
- 노숙인 일자리교육 및 실습기회 제공을 통해 자립기반 마련
- 노숙인과 지역주민이 함께하는 인문학강좌, 문화 활동, 지역행사 등을 통해 노숙인의 사회적 인식을 개선하고 노숙인의 안정적인 지역사회정착을 도모

## 사업개요

- 인문학과정
  - 기 간 : 1년 과정 (1, 2학기제 운영)
  - 대 상 : 노숙인 및 주거취약계층 중 인문학과정에 성실히 참여하실 분
  - 교 과 목 : 철학, 글쓰기, 문학, 역사, 예술사
  - 주요내용 : 입학식, 인문학 정규과정, 심화과정, 방학특강, 현장학습, 수련회, 졸업문집 작업, 졸업여행, 졸업식 등
- 문화카페 길
  - 대 상 : 노숙인 및 주거취약계층, 지역주민 등
  - 주요내용 : 지역주민과 함께하는 연극모임, 글쓰기 모임, 독서모임, 독립영화상영제, 평화콘서트, 플리마켓, 바리스타교육, 카페운영실습, 일자리워크숍 등

'19년 추진실적 (2019년 9월 30일 기준)

○ 성프란시스 인문학과정 : 연인원 1,770명

프로그램명	세부내역	연인원
정규강좌	6과목 15강좌×2학기	935
특강 / 현장학습	문학, 글쓰기, 한국어사, 예술사, 철학 현장학습 등	163
학사활동	여름수련회, 졸업여행, 수료식, 입학식 등	232
자치활동	방학 글쓰기모임, 친목행사 등	207
시민인문학 (심화강좌)	지역인문학강좌 10강 × 2학기	233
합 계		1,770

○ 문화카페 길 : 연인원 471명

프로그램명	세부내역	연인원
지역문화 공동체활동	인디시네마톡톡	92
	글쓰기 모임	37
일자리지원 교육사업	바리스타교육(기초반, 자격증반)	122
	일자리역량강화교육(메뉴개발, 특강, 현장견학)	13
	일자리지역행사 진행	126
일자리사례관리	일자리공동체 워크샵, 프로그램, 회의	40
도서대여	노숙인 및 지역주민 도서대여	25
지역협력	주민모임, 기업체, 민간단체 협력사업(공간지원)	16
총 계		471

< 사업비 및 추진실적 >

(단위 : 천원, 명)

계 획		실 적		집행률(%)
예산	목표인원	집행액	연인원	
(X59,932) 119,864	2,900	66,305	2,241	55.3

※ 보건복지부 공모 지원사업 (국·시비 5:5)

향후 계획

- 인문학 교육 공간 이전 및 커리큘럼 신규 개발 : '20. 2월
- 노숙인 일자리 마련을 위한 소규모 카페 창업 : '20. 4월

작성 자 시설장 : 허용구 (☎777-5217) 행정실장 : 이태용(☎777-5217) 사업지원팀장 : 유태성(☎777-5217)