

2020년도 교육위원회  
행정사무감사 보고자료

창의적 민주시민을 기르는  
혁신미래교육

# 주요업무보고



2020. 11.

서울특별시교육청학생교육원

# 차 례

## ▶ 일반현황

## ▶ 업무 평가 및 개선 방향

## ▶ 주요업무

1. 서울학생 미래역량 함양을 위한 수요자 중심 맞춤형 수련교육 운영
2. 공존과 상생의 민주시민성을 기르는 특색 수련교육 운영
3. 학생·교직원·학부모가 신뢰하는 안전 수련교육 체계 구축
4. 찾아가며 지원하는 수련교육 내실화
5. 학생 생활 안전망을 지원하는 특별 수련교육 강화
6. 외국어 기반 다문화·세계시민 체험교육을 통한 문화·언어 감수성 증진
7. 학생과 교직원이 행복한 청렴 교육행정 지원 활성화

## ▶ 현안업무

1. 온라인 수련교육 운영



## 일반 현황

### □ 연혁

- 1975. 5. 12. 서울특별시학생수련원 개원(사직동)
- 1976. 4. 22. 서울교육원으로 명칭 변경(교육연수기관 겸무)
- 1985. 9. 3. 서울학생교육원 설립 승인(문교부)
- 1988. 3. 30. 서울학생교육원 개원(경기도 가평군)
- 1989. 6. 30. 대성리교육원 서울학생교육원으로 관리 이전
- 1995. 9. 15. 서울특별시학생교육원으로 명칭 변경
- 1999. 1. 15. 퇴촌야영교육장 서울특별시학생교육원으로 관리 이전
- 1999. 9. 29. 대천임해수련원 분원 개원
- 2003. 3. 31. 본원 사직동 이전 및 일부 교육장 명칭 변경
- 2004. 7. 22. 대천임해교육원 별관 개관
- 2006. 7. 20. 축령산야영교육장 개장
- 2007. 3. 1. 서울특별시학생교육원 본원 축령산으로 이전
- 2008. 5. 22. 가평영어교육원 리모델링 및 증축 준공(영어체험교육실시)
- 2011. 2. 1. 2부3과 · 4분원 · 1야외교육장으로 조직 개편
- 2017. 2. 1. 서울특별시교육청학생교육원으로 명칭 변경
- 2018. 6. 26. 안심생존수영교육지원센터 개관
- 2019. 3. 1. 가평영어교육원 「글로벌문화·언어체험교육원」 으로 명칭 변경
- 2019. 9. 1. 2부3과 · 4분원 · 2야외교육장으로 조직 개편(영월야영교육장)

## □ 조직 및 정·현원

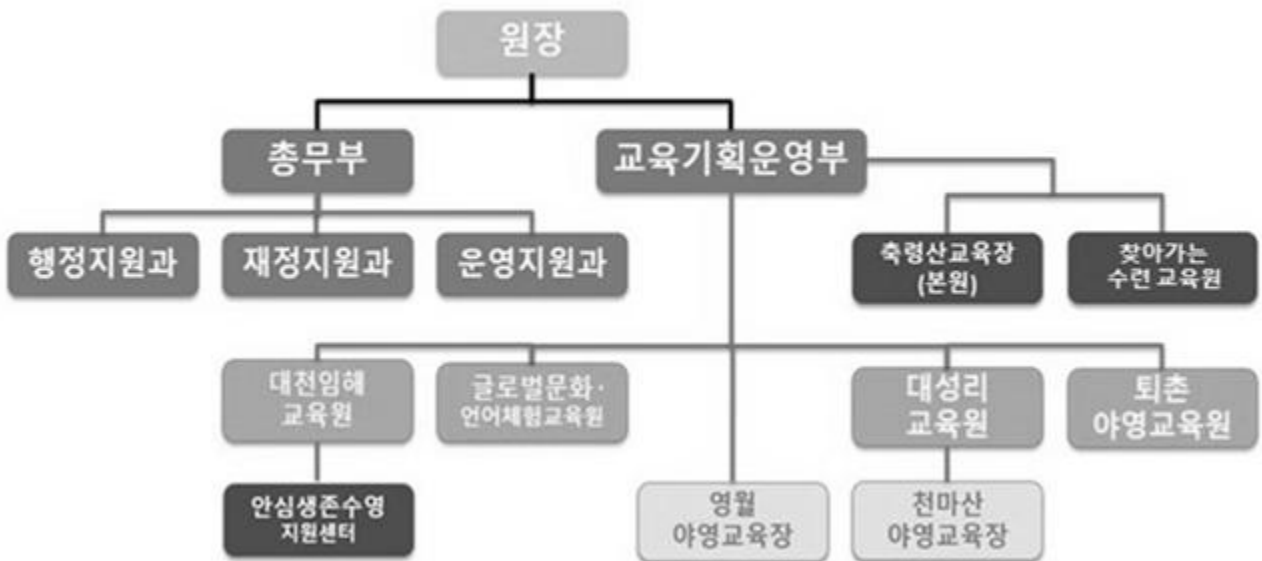
### ○ 본원(2부 3과)

- 총무부 : 행정지원과, 재정지원과, 운영지원과
- 교육기획운영부 : 축령산(본원)교육장, 찾아가는 수련교육원

### ○ 분 원(4) : 대천임해교육원, 글로벌문화·언어체험교육원, 대성리교육원, 퇴촌야영교육원

### ○ 야외교육장(2) : 천마산야영교육장, 영월야영교육장

### ○ 기 타 : 안심생존수영교육지원센터



구분	공무원											총계
	교육연구관	교육연구사	행정	식품	간호	전기	운전	시설관리	사무운영	전문경력관	소계	
정원	4	6	25	2	6	1	2	11	2	5	64	정원 : 211명 현원 : 209명
현원	4	6	24	2	6	1	2	11	2	5	63	
구분	교육공무직원 등										소계	
	수련지도사	원어민강사	영어전문강사	영양사	조리원	간호사	특수운영직					
정원	69	9	4	2	17	1	8	28	9	147	145	
현원	68	8(1)	4	2	17	1	8	28	9			

※ 파견교사 3명은 본수에서 제외 함.

※ 부족 현원은 기간제(일급제, 초단시간근로자) 채용, 2021.1 이후 충원 예정

## □ 시설현황

(단위: ㎡ '20.9.30. 현재)

구 분	토지 (㎡)	건 물 (㎡)		수련 숙박시설	소재지	개 원 연월일
본원	406,117	교육동	1,500	[생활실]	경기 가평군	2006. 7.
		강당동	1,520	· 교육동(학생) 12실		2012.10.
		지원동	1,380	· 강당동(학생) 5실		2006. 7.
		부속건물	1,237	[야외생활실(교육용)] 17동 [텐트(학생)] 58동		
대천 임해교육원	9,403	본관	7,900	[생활실] · 본관(학생) 37실	충남 보령시	1999. 9.
		별관	5,923	· 별관(학생) 24실 [콘도(교육가족)] 22실		2004. 7.
글로벌 문화·언어 체험교육원	192,896	세계관	5,634	[생활실]	경기 가평군	1988. 3.
		미래관	2,905	· 세계관(학생) 25실		
		창고동	93	· 미래관(교육가족) 19실		
대성리 교육원	21,967	미래관 (본관)	2,768	[생활실]	경기 남양주시	1991.12.
		창조관 (별관)	1,881	· 미래관(학생) 20실 · 창조관(학생) 10실	경기 가평군	1971. 7.
		직원숙소	304	[숙소(직원용)] 6실	경기 가평군	2019. 9.
퇴촌 야영교육원	127,666	관리동	2,262	[텐트(학생)] 65동	경기 광주시	1989.10.
천마산 야영교육장	661		126	[생활실(학생)] 3실	경기 남양주시	1971.11.
영월 야영교육장	24,133		149	[카라반] 10대 [숙소(직원용)] 5실	강원도 영월군	2020. 4.
계	782,843㎡	35,582㎡		[실내생활실] 총 155실 [야외생활실] 총 17동 [콘도] 총 22실 [텐트] 총 123동 [카라반] 총 10대 [숙소] 총 11실		

## □ 예산현황

### 가. 총괄

(단위: 천원, '20.9.30. 현재)

세부사업	2020년도		2019년도	집행액(C) (원인행위기준)	집행률(%) (D=C/B)
	본예산(A)	예산현액(B)	최종예산		
지방공무원인건비	0	169,376	155,973	169,376	100.0
지방공무원연수운영	0	0	3,611	0	0.0
교원인건비	0	2,770	0	2,770	100.0
교육전문직인건비	0	24,549	28,937	24,549	100.0
계약제직원인건비	0	0	422,067	0	0.0
교원연수지원	0	520	1,300	0	0.0
외국어교육활동지원	1,215,751	1,169,753	1,251,823	676,422	57.8
학교체육활성화	0	492,177	548,919	165,833	33.7
학생수련활동지원	5,288,144	4,336,365	5,254,320	3,063,916	70.7
학생생활지도지원	0	980,000	2,001,202	615,275	62.8
대안교육운영지원	0	40,000	40,000	397	1.0
특별교육재정수요지원	0	57,098	50,000	41,624	72.9
학생상담활동지원	0	35,000	70,000	0	0.0
다문화및북이탈주민등 자녀교육지원	69,800	69,800	50,000	51,400	73.6
공유재산및물품관리	0	0	114,886	0	0.0
행정개선활동지원	17,080	17,080	0	6,247	36.6
직속기관운영	2,074,277	2,145,684	2,103,367	1,388,647	64.7
직속기관시설관리	400,000	429,000	307,832	428,893	100.0
계약제근로자인건비	1,381,671	1,767,954	1,432,692	1,263,191	62.6
특색교육과정운영	0	7,500	0	0	0.0
학교보건관리	0	83,791	0	83,672	99.9
<b>계</b>	<b>10,446,723</b>	<b>11,828,417</b>	<b>13,836,929</b>	<b>7,982,212</b>	<b>67.5</b>

## 나. 본원 및 분원별 예산현황

(단위: 천원, '20.9.30. 현재)

구분	세부사업	2020년도		2019년도	집행액(C) (원인행위기준)	집행률(% (D=C/B))
		본예산(A)	예산현액(B)	최종예산		
본원	학생수련활동지원	1,801,213	1,571,035	4,087,557	910,236	57.9
	공유재산 및 물품관리	0	0	114,886	0	0.0
	직속기관운영	755,796	816,303	838,287	369,207	45.2
	직속기관시설관리	0	7,000	275,832	6,893	98.5
	학생생활지도지원	0	980,000	2,001,202	615,275	62.8
	계약제근로자인건비	381,807	504,529	1,432,692	356,133	70.6
	대안교육운영지원	0	40,000	40,000	397	1.0
	계약제직원인건비	0	0	422,067	0	0.0
	지방공무원인건비	0	169,376	3,611	169,376	100.0
	교원인건비	0	2,770	0	2,770	100.0
	교육전문직인건비	0	24,549	28,937	24,549	100.0
	직속기관시설관리	0	0	155,974	0	0.0
	지방공무원연수운영	0	0	1,300	0	0.0
	교원연수비	0	520	0	0	0.0
	특색교육과정운영	0	7,500	0	0	0.0
	특별교육재정수요지원	0	57,098	50,000	41,624	72.9
	학교보건관리	0	17,381	0	17,381	100.0
	행정개선활동지원	17,080	17,080	0	6,247	36.6
	소계	2,955,896	4,215,141	9,452,345	2,520,088	59.8
대천 임해 교육 원	계약제근로자인건비	376,265	504,993	-	391,536	77.5
	학생수련활동지원	1,842,115	1,394,163	695,770	1,175,386	84.3
	직속기관운영	517,962	485,062	471,112	329,190	68.9
	직속기관시설관리	0	10,000	0	10,000	100.0
	학생상담활동지원	0	35,000	35,000	0	0.0
	학교체육활성화지원	0	492,177	548,919	165,833	33.7
	학교보건관리	0	17,612	0	17,612	100.0
	소계	2,736,342	2,939,007	1,750,801	2,089,557	71.1

(단위: 천원, '20.9.30. 현재)

구분	세부사업	2020년도		2019년도	집행액(C) (원인행위기준)	집행률(% (D=C/B))
		본예산(A)	예산현액(B)	최종예산		
글로벌문 화언 어체 험교 육원	계약제근로자인건비	209,212	246,800	0	202,109	81.9
	외국어교육활동지원	1,215,751	1,169,753	1,251,823	676,422	57.8
	직속기관운영	349,122	357,922	350,189	352,762	63.3
	학생수련활동지원	133,908	133,908	0	81,475	60.8
	직속기관시설관리	270,000	275,000	32,000	275,000	100.0
	다문화및북한이탈 주민등자녀교육지원	69,800	69,800	50,000	51,400	73.6
	학교보건관리	0	16,355	0	16,346	99.9
	소계	2,247,793	2,269,538	1,684,012	1,655,514	72.9
대성 리교 육원	계약제근로자인건비	289,223	357,932	0	189,361	52.9
	학생수련활동지원	976,701	732,537	315,089	478,437	65.3
	직속기관운영	281,419	296,419	275,517	189,288	63.9
	직속기관시설관리	130,000	5,000	0	5,000	100.0
	학교보건관리	0	16,255	0	16,145	99.3
	소계	1,677,343	1,408,143	590,606	878,231	62.4
퇴촌 야영 교육 원	계약제근로자인건비	125,164	153,700	0	124,052	80.7
	학생수련활동지원	534,207	504,722	155,903	418,382	82.9
	직속기관운영	169,978	189,978	168,262	148,200	78.0
	학생상담활동지원	0	0	35,000	0	0.0
	직속기관시설관리		132,000	0	132,000	100.0
	학교보건관리	0	16,188	0	16,188	100.0
	소계	829,349	996,588	359,165	838,822	84.2
<b>합계</b>		<b>10,446,723</b>	<b>11,828,417</b>	<b>13,836,929</b>	<b>7,982,212</b>	<b>67.5</b>



## □ 주요업무별 예산 내역

(단위: 천원, '20.9.30.현재)

주요업무명	2020년도		2019년도 최종예산	집행액(C) (원인행위기준)	집행률(%) (D=C/B)	쪽수
	본예산 (A)	예산현액 (B)				
서울학생 미래역량 함양을 위한 수요자 중심 맞춤형 수련교육 운영	927,061	593,277	989,622	261,557	44.1	13
공존과 상생의 민주시민성을 기르는 특색 수련교육 운영	257,221	101,898	236,836	24,307	11.7	17
학생·교직원·학부모가 신뢰하는 안전 수련교육 체계 구축	70,607	32,217	72,467	10,539	32.7	24
찾아가며 지원하는 수련교육 내실화	93,225	153,377	89,295	52,913	36.5	29
학생생활안전망을 지원하는 특별수련교육 강화	75,000	397	75,000	397	100.0	32
외국어 기반 다문화세계시민교육 체험교육을 통한 문화언어 감수성 개발	1,285,551	1,239,553	1,264,216	632,551	51.0	35
학생과 교직원이 행복한 청렴교육행정 지원 활성화	87,150	103,418	136,493	34,093	32.9	40



## 업무 평가 및 개선 방향

### □ 성과

- 2020년 수련교육(맞춤형교육과정, 특색 및 특별교육과정) 12.04% 달성
  - 코로나19의 영향에 따른 집합교육 불가 지침에 따라 수련활동 중지
  - 학기 초 등교 중지 기간 중 초등학교 긴급돌봄교실 프로그램 지원
  - 학기 중 다양한 온라인 수련교육 프로그램 실시(46~50p 현안사업 참조)

(단위: 명)

소 속	맞춤형	특색·특별	계	달성률(%)
축령산(본원)야영교육장	4,495	2,106	6,601	18.68
대천임해교육원	2,218	1,951	4,169	6.81
글로벌문화·언어체험교육원	3,601	157	3,758	21.82
대성리교육원	541	1,387	1,928	5.39
퇴촌야영교육원	474	1,434	1,908	7.78
찾아가는 수련교육원	2,209	8,367	10,576	15.97
계	13,538	15,402	28,940	12.04

- 안전체험관 2020년 11월 개관 추진
  - 예산: 약 4,500,000천원
  - 규모: 2층, 연면적 900㎡
- 영월야영교육장 조성사업
  - 부지위치: 강원도 영월군 주천면 평창강로 59
  - 규모: 부지면적 24,133㎡(약 7,310평, 임야 포함)
  - 수용인원: 적정 수용인원 100~120명<연간 이용인원 3,200명 예상>
  - 수련(숙박)시설: 카라반 10대, 야영텐트부지 10동
  - 기타시설: 화장실(샤워장) 1동, 관리동(컨테이너) 1동, 실외집회장(파고라) 1개소, 창고(컨테이너) 1동

- 사업 기간: 2018.9 ~ 2019.6.(준공)
- 소요 예산: 금683,991천원
  - 부지조성비: 금409,000천원(설계비 포함)
  - 카라반(10대) 구입비: 금274,991천원
- 숙소동 및 기타 시설 추가 조성
  - 증축내역: 관리자 숙소 4동, 화장실(샤워장) 2동, 창고 1동
  - 사업기간: 2020.6.3 ~ 2020.6.30.
  - 소요예산: 금93,566천원
- 안심생존수영교육지원센터 독섬교육장 구축
  - 서울시(한강사업본부)의 바지선 임대 운영
  - 위치: 한강독섬지구
  - 개장일: 2019.10월
  - 시설: 내부(사무실 1개, 교육실 1개), 외부(조립식폰툰승선대), 옥상
- 함께 참여하고 소통하며 이해하는 생동감 있는 어울림 조직문화 조성
  - 조직 내 소통과 협업 문화 조성을 위한 역지사지 체험 및 소통 한마음 활동: 연 7회(총 328명 참여, 총괄 만족도 91.5%)
  - 서울교육가족 참여 연수협력프로그램 운영: 연 5회(총 142명 참여, 총괄 만족도 99%)
- 찾아가는 맞춤형 재정 컨설팅을 통한 현장지원체계 구축
  - 맞춤형 회계 컨설팅 운영: 연 2회(4개 분원/2회)
  - 계약업무, 물품대금 및 업무추진비 집행, 물품관리업무 등 분원회계 담당자들과 의견토론을 통한 업무 개선
- 수련교육 지원을 위한 시설물 보수로 안전성 확보
  - 소방용 비상구 안내 축광 표지판, 자동화재 속보기 교체
  - 전기실 계전기 교체 공사

- 10영지 화장실 개선공사
- 교육동, 지원동 자동 화재탐지설비 연동공사
- 영월야영교육장 수목 정지 벌목작업 및 창고 내부 단열재 설치 공사
- 안전점검 결과 위험시설 해소
  - 안전점검단 구성·운영: 해빙기, 여름철 2회 실시
  - 장마 및 태풍으로 인한 긴급 시설보수 분원 예산지원(퇴촌야영교육장)
- 생활실, 급식실 등 수련시설 청결 위생 만족도 향상
  - 급식실 위생관리 교차점검 실시: 상반기 실시
  - 급식기구 교체(전기식 오븐기 외35종)
  - 시스템에어컨 수리 및 천장 냉·난방용 베네팬 구입

## □ 한계

- 야영교육장(축령산, 퇴촌)
  - 동절기 야영수요 확대 필요
- 대천임해교육원
  - 별관동 유희 교육공간 환경 낙후
- 안심생존수영교육지원센터
  - 한강 뚝섬지구에 안심생존수영교육지원센터를 구축함에 따라 2개 센터를 동시에 운영할 수 있는 인력 부족
  - 폰툰 형태의 잠실실기교육장(생존수영교육장)은 홍수 등 비상 시 안전에 취약
  - 기상 상태 및 수온이 생존수영교육에 영향을 미침
- 대성리교육원
  - 기상 변화 및 주변 환경과 인근 주민의 민원으로 인한 실외프로그램 운영의 한계
  - 다양한 실내교육활동 프로그램 마련 및 실내교육장 건립 필요

- 영월교육장 및 안전체험관
  - 영월교육장 내 교육활동 프로그램 운영을 위한 시설 및 제반 여건 부족
  - 영월교육장 및 안전체험관 운영에 따른 교육요원 및 관리 인력의 부족
- 강바다 사고 등으로 수상안전교육의 관심 급증에 대한 연수 기회 부족
  - 서울교육가족 대상 안심생존수영 체험 기회 확대 필요
- 맞춤형 컨설팅의 한정된 일정 및 인원의 한계
  - 회계담당자 인사이동 등의 어려움으로 전문적인 지식전달의 한계
  - 한정된 일정 및 인원으로 재정업무전반에 대한 컨설팅의 어려움

## □ 개선 방향

- 야영교육장(축령산, 퇴촌)
  - 글램핑텐트 설치를 통한 동절기 교육수요 확대
    - ※ 축령산(본원)교육장 및 퇴촌야영교육원 글램핑장 조성 추진 중  
(축령산(본원)교육장 글램핑 텐트 10동, 퇴촌야영교육원 11동)
- 대천임해교육원
  - 별관동 식당, 강당 및 양궁장 등 지하 교육공간 환경 개선
  - 제습 대책 및 리모델링 필요
- 안심생존수영교육지원센터
  - 안정적인 교육 운영에 필요한 교육요원 및 관리인력 증원
  - 장기적 관점에서 안정적 구조물인 수상 바지선 형태의 교육장 구축 필요
  - 외부조건에 구애받지 않는 수상안전체험관 건립으로 4계절 상시 교육 운영 여건 조성
- 대성리 실내교육장 건립 추진
  - 기상 변화 및 미세먼지 증가 등으로 인한 실내프로그램 운영 필요에 따른 실내교육장 건립 추진(건축설계 추진중)

- 영월교육장 및 안전체험관
  - 영월교육장 내 교육활동 프로그램 운영을 위한 장소 마련 및 제반 여건 조성
  - 안정적인 교육 운영을 위한 교육공무직 교육운영 및 관리 인력 충원
- 교육연수원과 연수협력프로그램 운영으로 수상안전 교육 확대
  - 서울교육가족 참여 안심생존수영 체험 연수 실시
- 재정 전문성 확보를 위하여 회계연수기관 참여 및 초빙연수
  - 전반적인 지출 서류 및 계약 업무를 검토하는 과정에서 분원 회계업무 통일성 및 정확성 개선
  - 취약업무 및 관행적 실수를 예방할 수 있도록 Q/A의 형식으로 요약정리 보급
- 교육원 이용자를 위한 안전하고 쾌적한 수련환경 조성 확대
  - 이용자 불편이 없는 시설사업 추진
  - 급식실 현대화 및 급식 시설·설비 개선



## 주요업무

작성 자 교육기획운영부장: 방승호 ☎ 031-5175-8637 담당: 이광원 ☎ 031-5175-8640

1

# 서울학생 미래역량 함양을 위한 수요자 중심 맞춤형 수련교육 운영

## □ 사업 개요

### ○ 목적

- 학교와 함께 만들어 가는 학생 중심 맞춤형 수련교육 운영
  - 학년, 학급, 임원, 동아리, 교육가족, 학부모연수 등
- 배움과 성장을 끌어내는 협력과 참여 중심 수련교육 운영

### ○ 근거

- 2020 서울특별시교육청학생교육원 주요업무계획

### ○ 주요 내용

단위학교 수련교육(학년, 학급, 임원, 동아리, 교원, 학부모 등) 운영

#### - 축령산(본원)교육장

- 안전과 성장을 돕는 인성 중심의 수련 교육과정으로 잣향기 가득한 숲체험, 별자리 관측, 챌린지 로프코스, 인공 암벽 등 다양한 모험시설을 체험하는 교육장

#### - 대천임해교육원

- 바다와 함께 성장하는 해양 수련 전문 교육과정으로 천혜의 해양 자원을 배경으로 다양한 해양레포츠 활동과 해양 체험 및 탐사 활동을 통하여 바다를 이해하고 탐구할 수 있는 기회를 제공하는 교육원

#### - 대성리교육원

- 자연 체험을 통한 심성을 수련하는 교육과정으로 산·내·들 자연 체험 활동과 뉴스포츠 활동이 아름다운 북한강과 어우러져 심신이 건강한 미래지향적 학생을 육성하는 교육원

- 퇴촌야영교육원

- 도전과 모험으로 성장을 이끄는 야영 전문 교육과정으로 수려한 자연 속에서 자신의 한계를 극복하는 스포츠클라이밍과 하이로프 및 모험활동이 전문화된 교육원

- 영월야영교육장

- 지역사회 자원을 활용한 테마형 수련교육과정으로 카라반에서의 숙박 및 취사활동과 동강래프팅, 충주짚라인, 한반도지형 견학, 야간 천제관측 등을 체험하는 교육장

2019년 추진 실적

(단위 : 명)

교육장	사업명	단순인원	연인원	비고
축령산	야영캠프운영	10,900	20,669	
대천	임해교육활동	23,244	48,993	
대성리	산내들자연체험캠프	9,629	21,199	
	임원학생수련			
퇴촌	도전모험활동	10,264	17,215	
영월	맞춤형야영수련교육	-	-	

추진 계획

(단위 : 명)

교육장	사업명	추진시기	2020년 계획	
			단순인원	연인원
축령산	야영캠프운영	연중	13,888	26,588
대천	임해교육활동		27,693	52,585
대성리	산내들자연체험캠프		13,940	26,570
	임원학생수련			
퇴촌	도전모험활동		6,508	13,408
영월	교직원연수		160	320
	교육가족 이용		480	960



' 20년 주요 개선 사항

- 코로나19 장기화에 따른 온라인 수련교육 확대
  - 다양한 온라인 수련교육 프로그램 개발 및 적용(현안사업 참조)
- 안전체험교육 활성화를 통한 다양한 수련교육 여건 마련
  - 축령산(본원)교육장 내 안전체험관 개관에 따른 안전체험교육 확대
- 영월 야영교육장 개장에 따른 야영 수련교육 다양성 확보
  - 각 교육장별 특색수련교육 및 교육가족 캠프 실시

추진 실적

(단위 : 명)

교육장	사업명	단순인원	연인원	비고
축령산	야영캠프운영	149	209	
대천	임해교육활동	-	-	
대성리	산내들자연체험캠프	87	174	
	임원학생수련			
퇴촌	도전모험활동	84	168	
영월	맞춤형야영수련교육	-	-	

※ 코로나19 영향으로 집단 수련활동 중지

향후 추진 일정

일정	추진 내용	비고
'20.10~12월	- 온라인 수련교육 프로그램으로 대체 운영 - 학교로 찾아가는 맞춤형 수련교육 프로그램 운영	코로나19에 따른 연내 집합 교육활동 추진 불가

※ 코로나19 영향으로 집단 수련활동 중지

예산 집행 현황

(단위: 천원, '20.9.30.현재)

사업명	2020년도		2019년도 최종예산	집행액		집행률(%)	
	본예산	예산현액 (A)		원인행위액 (B)	지출액 (C)	원인행위액 (D=B/A)	지출액 (E=C/A)
야영캠프운영	114,098	114,098	94,020	81,507	80,907	71.4	70.9
임해교육활동	553,881	349,657	623,520	92,049	92,049	26.3	26.3
산내들자연체험캠프	156,112	37,430	183,112	28,164	28,164	70	70
임원학생수련	40,758	0	40,758	0	0	0.0	0.0
천마산자연체험 및 도전야영활동	7,020	6,900	7,020	6,900	6,900	100	100
도전모험활동	41,192	71,192	41,192	48,950	45,378	68.8	63.7
영월야영교육장	14,000	14,000	-	3,987	3,987	28.5	28.5
<b>계</b>	<b>927,061</b>	<b>593,277</b>	<b>989,622</b>	<b>261,557</b>	<b>257,385</b>	<b>44.1</b>	<b>43.4</b>

문제점 및 애로 사항

- 코로나19에 따른 학생 대상 집합형 교육활동 추진 불가
- 수련교육 대상학교의 코로나19로 교육 취소 요청
- 캠프 관련 예산 추경 감액

2

## 공존과 상생의 민주시민성을 기르는 특색 수련교육 운영

### □ 사업 개요

- 목적
  - 교육장별 · 시기별 · 대상별 특성화된 사계절 수련교육 활성화
  - 교육소외학생 수련교육 지원 확대를 통한 정의로운 차등 실현
- 근거
  - 2020 서울특별시교육청학생교육원 주요업무계획
- 주요 내용
  - 학년 초 소통프로그램을 통한 학급운영지원
    - 너나들이 캠프(축령산)
    - 새친구 캠프(대천)
    - 마중물 캠프(대성리)
    - 우리반어울림 캠프(퇴촌)
  - 교육소외학생을 위한 수련교육 운영
    - 해피드림 캠프(축령산) : 비전탐색 및 야영 수련활동 등 다양한 체험활동을 통해 사회성 및 자아존중감 향상
    - 통합학급 나래 캠프(대천) : 장애·비장애 학생 통합 수련교육 프로그램 운영을 통한 장애인식 개선
    - 세일링 캠프(대천) : 배려대상학생과 일반 학생들이 함께 요트 세일링 활동을 통한 평화와 공존의 해양안전 및 해양수상프로그램 체험
    - 도전과 극복 캠프(대성리) : 생존야영, 야간산행, 분위기조성 및 문제해결활동 등

- 소·공·자 3UP습 캠프(대성리) : 사회적 배려 대상 학생 및 그 학생을 포함한 학급 및 교육가족캠프
- 자유학년제 운영 지원을 위한 수련교육 운영
  - 게으름뱅이 캠프(퇴촌) : 초·중·고 학생들의 체험, 씬, 사색을 통한 진로탐색 및 자아성찰 기회 제공
- 도전·성장을 위한 수련교육 운영
  - 자전거 캠프(대성리) : 북한강 종주 하이킹을 통한 자신감 회복과 극기심 함양
  - 뉴스포츠 캠프(대성리) : 뉴스포츠 활동을 통한 심신 단련과 협력적 인성 함양
  - 오름짓 캠프(퇴촌) : 암벽활동을 통한 자기극복과 도전정신 함양
- 전환기 학생을 위한 수련교육 운영
  - 길벗 캠프(축령산) : 학년말 추억 쌓기 및 자기성찰의 기회 제공
  - 나들목 캠프(퇴촌) : 학년말 추억 쌓기 및 자기성찰의 기회 제공
- 겨울방학 중 수련교육 운영
  - 동동 캠프(축령산), 얼음골고고씽 캠프(대성리), 겨울아뽕뽕 캠프(퇴촌): 겨울방학 중 빙판놀이, 눈썰매, 민속놀이 등 겨울놀이 학급 캠프
  - 눈꽃열차 캠프(대천) : 겨울 열차를 타고 바다를 보며, 우정을 나누며 한 학기를 마무리하는 학급캠프
- 시도간 교류를 통한 학생자치 역량 함양 수련교육 운영
  - 서울-제주 교류 학생 힐링 캠프<sup>1)</sup>(축령산) : 제주특별자치도교육청과 프로그램 교류를 통한 학생참여활동 지원
- 교육가족 캠프(축령산, 대천, 대성리, 퇴촌)
  - 교육가족을 대상으로 방학 중 가족이 함께 자연 속에서 마음을 열고 소통하는 기회 제공
- 수련교육과정 개발위원회 운영
  - 학교교육과정과의 연계, 미래핵심역량 육성 위한 프로그램 및 교육과정 개발

1) 서울특별시교육청-제주특별자치도교육청 교류·협력 협약(MOU) 체결(2015.07.29.)

□ 2019년 추진 실적

(단위 : 명)

교육장	사업명	단순인원	연인원	비고
축령산	해피드림 캠프	664	1,328	
	행복(다문화) 어울림 캠프	311	622	
	서울-제주 교류 학생 힐링 캠프	58	174	
	기타 특색교육과정 (너나들이, 길벗, 동동)	2,295	4,590	
	하계교육가족 캠프	342	684	
	동계교육가족 캠프	175	350	
대천	세일링 캠프	207	621	
	새친구 캠프	444	888	
	눈꽃열차 캠프	1,956	4,169	
	통합학급 나래 캠프	93	279	
	하계교육가족 캠프	0	0	
대성리	소공자 3UP습 캠프	286	286	
	얼음골고고씽 캠프	1,920	3,840	
	도전과극복 캠프	120	240	
	자전거 캠프	71	142	
	뉴스포츠 캠프	859	1,698	
	모꼬지 추억나눔 캠프	481	962	
	마중물 캠프	52	104	
	하계교육가족 캠프	273	819	
퇴촌	겨울아쫑쫑 캠프	1,066	2,132	
	우리반어울림 캠프	1,248	2,496	
	게으름뱅이 캠프(봄/가을)	898	1,796	
	오름짓 캠프	555	1,110	
	나들목 캠프	519	1,038	
	하계교육가족 캠프	490	1,470	
영월	특색·특별 수련교육	-	-	
교육기획운영부	수련교육과정개발위원회	-	-	

□ 추진 계획

(단위 : 명)

교육장	사업명	추진 시기	2020년 계획		비고
			단순인원	연인원	
축령산	해피드림 캠프	9~11월	900	1,800	
	서울-제주 교류 학생 힐링 캠프	7~8월	120	360	
	기타 특색교육과정 (너나들이, 길벗, 동동)	연중	3,360	6,720	
	하계교육가족 캠프	7-8월	600	1,200	
	동계교육가족 캠프	1-2월	600	1,200	
대천	세일링 캠프	7~8월	240	720	
	새친구 캠프	3월	480	960	
	눈꽃열차 캠프	12~2월	1,800	3,600	
	통합학급 나래 캠프	5월	120	360	
	하계교육가족 캠프	7-8월	200	600	
대성리	소공자 3UP습 캠프	6~10월	320	640	
	얼음골고고씽 캠프	1~2월	1,920	3,840	
	도전과극복 캠프	5월	120	240	
	자전거 캠프	5-6월	60	120	
	뉴스포츠 캠프	7~11월	900	1,800	
	모꼬지 추억나눔 캠프	12월	400	800	
	마중물 캠프	3-4월	400	800	
	하계교육가족 캠프	8월	240	720	
퇴촌	겨울아쫑쫑 캠프	1~2월	725	1,740	
	우리반어울림 캠프	3~4월	960	1,920	
	게으름뱅이 캠프(봄/가을)	5~6월, 11월	1,400	2,800	
	오름짓 캠프	8~9월	800	1,600	
	나들목 캠프	12월	500	1000	
	하계교육가족 캠프	8월	600	1,800	
영월	교육가족 캠프	7-8월	144	288	
	나래숲 캠프(특별)	4-8월	300	600	
	나세움 캠프(특별)	10-11월	120	360	
	도전과극복 캠프	4-5월	180	360	
	게으름뱅이 캠프	5-6월	150	300	
교육기획운영부	수련교육과정개발위원회 (수련프로그램 개발)	연중	-	-	교육요원

' 20년 주요 개선 사항

- 코로나19 장기화에 따른 온라인 수련교육 전환
  - 특색캠프를 온라인 수련교육으로 전환하여 실시(현안사업 참조)
- 교육소외학생을 위한 수련교육 내실화 추진
  - 교육소외학생 유형에 따른 특성화된 수련교육 프로그램 운영
- 학교(급) 운영 지원을 위한 특색 수련교육 운영
  - 학년초, 학기말, 전환기, 방학 등 시기에 맞는 수련교육 운영
  - 자유학년제, 학생자치 등 배움과 성장을 지원하는 수련교육 운영

□ 추진 실적

(단위 : 명)

교육장	사업명	단순인원	연인원	비고
축령산	해피드림 캠프	-	-	
	서울-제주 교류 학생 힐링 캠프	-	-	
	기타 특색교육과정 (너나들이, 길벗, 동동)	1,348	1,530	
	하계교육가족 캠프	-	-	
	동계교육가족 캠프	96	192	
대천	세일링 캠프	-	-	
	새친구 캠프	-	-	
	눈꽃열차 캠프	612	1,224	
	통합학급 나래 캠프	-	-	
	하계교육가족 캠프	-	-	
대성리	소공자 3UP습 캠프	-	-	
	얼음골고고쟁 캠프	334	668	

교육장	사업명	단순인원	연인원	비고
	도전과극복 캠프	-	-	
	자전거 캠프	-	-	
	뉴스포츠 캠프	-	-	
	모꼬지 추억나눔 캠프	-	-	
	마중물 캠프	-	-	
	하계교육가족 캠프	-	-	
퇴촌	겨울아꿈꿈 캠프	366	732	
	우리반어울림 캠프	-	-	
	게으름뱅이 캠프(봄/가을)	-	-	
	오름짓 캠프	-	-	
	나들목 캠프	-	-	
	하계교육가족 캠프	-	-	
	긴급 돌봄교실(온라인포함)	1,008	1,008	
영월	특색·특별 수련교육	-	-	
교육기획운영부	수련교육과정개발위원회	-	-	

※ 코로나19 영향으로 집단 수련활동 중지

**향후 추진 일정**

일정	추진 내용	비고
20.10~12월	<ul style="list-style-type: none"> <li>- 온라인 수련교육 프로그램으로 대체 운영</li> <li>- 학교로 찾아가는 특색 수련교육 프로그램 대체 운영</li> </ul>	코로나19에 따른 연내 집합교육활동 추진 불가



예산 집행 현황

(단위: 천원, '20.9.30.현재)

사업명	2020년도		2019년도 최종예산	집행액		집행률(%)	
	본예산	예산현액 (A)		원인행위액 (B)	지출액 (C)	원인행위액 (D=B/A)	지출액 (E=C/A)
해피드림캠프 (축령산)	39,136	39,136	37,736	12,404	9,143	31.7	23.4
학생교류(제주)힐링 캠프	12,490	0	12,190	0	0	0.0	0.0
새친구캠프	25,848	25,848	22,828	1,230	1,230	4.8	4.8
나래캠프	11,092	0	10,218	0	0	0.0	0.0
세일링캠프	22,800	22,800	15,512	0	0	0.0	0.0
눈꽃열차캠프	13,203	3,422	0	3,422	3,422	100.0	100.0
해피드림캠프 (대성리)	39,314	180	39,314	180	180	100.0	100.0
도전과극복캠프	4,988	1,020	4,988	1,020	1,020	100.0	100.0
모꼬지비전캠프	14,180	0	14,180	0	0	0.0	0.0
겨울아꿈꿈캠프	10,000	3,562	10,000	3,562	3,562	100.0	100.0
우리반어울림캠프	8,000	968	8,000	968	968	100.0	100.0
게으름뱅이캠프	25,000	1,322	25,000	1,322	1,322	100.0	100.0
오름갯캠프	27,530	0	28,130	0	0	0.0	0.0
수련교육과정 개발위원회	3,640	3,640	8,740	199	199	5.5	5.5
<b>계</b>	<b>257,221</b>	<b>101,898</b>	<b>236,836</b>	<b>24,307</b>	<b>21,046</b>	<b>11.7</b>	<b>11.6</b>

문제점 및 애로 사항

- 코로나19에 따른 학생 대상 집합형 교육활동 추진 불가
- 수련교육 대상학교의 코로나19로 교육 취소
- 특색캠프 관련 예산 추경 감액

3

## 학생 · 교직원 · 학부모가 신뢰하는 안전 수련교육 체계 구축

### □ 사업 개요

- 목적
  - 수련교육 역량 제고를 위한 교원 직무연수 운영
  - 안전한 수련교육 조성 및 교육요원 수련교육 전문성 강화
- 근거
  - 2020 서울특별시교육청학생교육원 주요업무계획
- 주요 내용
  - 종합수련교육 직무연수
    - 초·중등 교원 및 교육전문직을 대상으로 체계적인 수련교육이론과 합숙을 통한 실기 중심의 연수를 통해 수련교육 전반에 대한 전문성 함양
      - ※ 서울특별시교육청 소규모테마형교육여행 안전요원 연수과정 인정
  - 소집단수련교육 직무연수
    - 초·중등 교원 및 교육전문직을 대상으로 학급현장 적용 중심의 실기연수를 통해 평화로운 학급경영과 협력중심의 인성함양 교육의 전문성 향상
      - ※ 청소년단체 지도교원 연수 인정 및 청소년단체 지도시간 6시간 인정
  - 해양수련교육 직무연수
    - 초·중등 교원 및 교육전문직을 대상으로 다양한 수상체험활동과 해양수련이론교육을 통한 해양수련교육 전반에 대한 전문성 함양
  - 생존수영 직무연수
    - 초등교사를 대상으로 강/ 바다에서의 생존수영 및 구조법에 대한 이론 및 실습교육을 통해 수상안전교육 전반에 대한 전문성 함양

- 안심생존수영교육지원센터 운영
  - 초5 ~ 중1 학생 대상으로 수영장이 아닌 한강에서 생존수영교육과 다양한 수상 생존체험활동을 배우고 익혀, 물에 대한 공포를 극복하고 소중한 생명을 스스로 지키는 수상안전교육
- 안전한 교육 환경 조성을 위한 수련시설 안전점검단(컨설팅단) 운영
  - 교육연구사, 수련지도사, 시설관리직원 등 다양한 전문 인력으로 구성된 수련교육시설 안전점검단(컨설팅단) 상시 운영
  - 안전취약시기 등 수시 및 정기적인 수련교육시설 안전점검
  - 사전점검을 통한 수련시설 안전관리 강화 및 안전의식 고취
  - 시설 개선 및 보수의 적시성 및 효율성 확보
- 안전한 수련 교육 여건 조성을 위한 시설 개선 및 보수
  - 수련 안전 및 재해 취약 시설 개선 공사 실시
    - ※ 조명 및 가로등(본원), 도로포장 개선공사(본원), 태양광 시설 설치(본원), CCTV 교체(본원, 대천, 퇴촌), 방화문 및 물탱크 개선(대천), 옥상방수 개선(대천, 대성리), 석축 및 기타공사(영월)
  - 안전하고 다양한 수련교육시설의 확충
    - ※ 실내교육활동공간(본원), 안전체험관건립(본원), 다문화교실 등 환경개선(글로벌), 글램핑장 확충(퇴촌)
  - 이용자 만족도 향상과 편의 증진을 위한 쾌적한 수련 기반 시설 조성
    - ※ 식당증축(본원), 냉난방 개선 및 보일러 교체(글로벌)
  - 소규모 시설 개선 및 보수 공사의 적기 시행으로 수련시설의 안전성 강화
    - ※ 방송장비 개선(본원, 대천, 글로벌) 수시·상시 점검을 통한 본원 및 분원의 소규모 긴급 시설 보수 즉시 시행
- 안전·위생·쾌적 수련교육 활동을 위한 지원 인력의 전문성 향상
  - 수련지도사 관리 : 근무여건 개선 및 전문성 신장 연수 등
  - 위촉교사 관리 : 교육장별 위촉교사 근무여건 개선, 교육역량 강화

- 조리종사원 관리 : 복지 향상, 급식위생 및 청결 교육 강화
- 보건지원 관리 : 간호사 직무역량 강화, 상비약품 구비 확충, 교육요원 예방 접종 실시, 응급 상황 관리 체계 구축 등

2019년 추진 실적

(단위 : 명)

사업명	단순인원	연인원	비고
종합수련교육 직무연수 (45시간)	42	252	이론 및 실기
해양수련교육 직무연수 (15시간)	76	228	
소집단수련교육 직무연수 (30시간)	37	222	
안심생존수영교육	7,100	7,100	
수련지도사 전문성 신장 연수	-	-	

추진 계획

(단위 : 명)

사업명	시기	2020년 계획		비고
		단순인원	연인원	
종합수련교육 직무연수 (45시간)	7월	40	440	이론 및 실기
해양수련교육 직무연수 (15시간)	7월	80	240	
소집단수련교육 직무연수 (30시간)	12월	40	240	
안심생존수영교육	4~11월	10,000	10,000	
수련지도사 전문성 신장 연수	연중	-	-	

' 20년 주요 개선 사항

- 안심생존수영교육지원센터 독섬교육장 구축에 따른 생존수영교육 확대 운영
  - 한강 독섬지구 내 수상체험교육장 운영
- 각 교육장별 지속적 시설 개선 사업 실시
- 수련지도사 전문성 신장을 위한 연수 실시
  - 교육요원 합동연수(수련지도사, 위촉/파견교사, 교육전문직 등) 2회 실시
  - 교육장별 자체연수 수시 실시

추진 실적

(단위 : 명)

사업명	단순인원	연인원	비고
종합수련교육 직무연수 (45시간)	-	-	이론 및 실기
해양수련교육 직무연수 (15시간)	-	-	
소집단수련교육 직무연수 (30시간)	-	-	
안심생존수영교육	-	-	
수련지도사 전문성 신장 연수	연중	연중	

※ 코로나19 영향으로 집단 수련활동 중지

향후 추진 일정

일정	추진 내용	비고
'20.10~12월	<ul style="list-style-type: none"> <li>- 온라인 수련교육 프로그램으로 대체 운영</li> <li>- 학교로 찾아가는 특색 수련교육 프로그램 대체 운영</li> </ul>	코로나19에 따른 연내 집합교육활동 추진 불가

예산 집행 현황

(단위: 천원, '20.9.30.현재)

사업명	2020년도		2019년도 최종예산	집행액		집행률(%)	
	본예산	예산현액 (A)		원인행위액 (B)	지출액 (C)	원인행위액 (D=B/A)	지출액 (E=C/A)
종합수련교육 직무연수	25,645	0	25,645	0	0	0.0	0.0
소집단수련교육 직무연수	12,745	0	12,745	0	0	0.0	0.0
해양수련교육 직무연수	19,217	19,217	21,077	0	0	0.0	0.0
안전체험관	13,000	13,000	13,000	10,539	10,539	81.1	81.1
계	70,607	32,217	72,467	10,539	10,539	32.7	32.7

문제점 및 애로 사항

- 코로나19에 따른 교사 대상 집합형 교육활동 추진 불가
- 원격직무연수 콘텐츠 개발 연구용역비 필요
- 직무연수 관련 예산 추경 감액

4

## 찾아가며 지원하는 수련교육 내실화

### □ 사업 개요

○ 목적

- 찾아가는 수련교육을 통한 학교 현장 교육 운영 지원
- 접근성을 살린 도심권 수련교육 활성화

○ 근거

- 2020 서울특별시교육청학생교육원 주요업무계획

○ 주요 내용

- 찾아가는 수련교육 운영
  - 언제, 어디나, 누구나, 무엇이든 지원하는 맞춤형 찾아가는 수련교육 서비스 제공
  - 학교의 학급과 동아리활동을 지원하는 수련교육 『스쿨핑』 확대 운영, 배려 대상을 위한 방학 중 초등 돌봄놀이교실 운영 지원
  - 찾아가는 수련교육 운영을 위한 교육용품의 효율적인 운반 방안 강구
- 찾아가는 수련교육원 운영
  - 찾아가는 수련교육원 운영을 위해 (구)공진중학교 2층에 수련교육운영팀 상시 근무
  - 학교로 찾아가는 수련교육을 통해 학교 수련교육력 제고

### □ 2019년 추진 실적

(단위 : 명)

사업명	단순인원	연인원	비고
찾아가는 수련교육	53,229	53,229	
돌봄놀이교실	5,304	5,304	
스쿨핑	1,857	3,714	

추진 계획

(단위 : 명)

사업명	추진 시기	2020년 계획		비고
		단순인원	연인원	
찾아가는 수련교육	연중	56,834	56,834	
돌봄놀이교실	방학 중	5,432	5,432	
스쿨핑	연중	1,987	3,974	

' 20년 주요 개선 사항

- 코로나19 장기화에 따른 온라인 수련교육 전환
  - 온라인 돌봄교실 프로그램 지원 등 온라인 수련교육으로 전환하여 실시
- 학교요구에 맞는 도심형 수련교육 지원
  - 도심형 스쿨핑과 학년·임원·동아리 수련교육 지원
- 학교 수요 증가에 따른 목표 실적 상향 조정
  - 2019년 목표 실적 대비 약 6,000여명 상향 조정

추진 실적

(단위 : 명)

사업명	단순인원	연인원	비고
찾아가는 수련교육	-	-	
돌봄놀이교실	8,011	8,011	
스쿨핑	104	208	
온라인 수련활동 배움터 (비대면 돌봄놀이교실)	908	908	

※ 코로나19 영향으로 집단 수련활동 중지



**향후 추진 일정**

일정	추진 내용	비고
'20.10~12월	- 찾아가는 수련교육, 대면·비대면 돌봄놀이 교실 운영	

**예산 집행 현황**

(단위: 천원, '20.9.30.현재)

사업명	2020년도		2019년도 최종예산	집행액		집행률(%)	
	본예산	예산현액 (A)		원인행위액 (B)	지출액 (C)	원인행위액 (D=B/A)	지출액 (E=C/A)
수련교육협력 학교운영	13,240	13,240	14,240	5,148	5,148	39.0	39.0
찾아가는수련교육	80,015	140,137	75,055	47,765	47,765	34.1	34.1
계	93,255	153,377	89,295	52,913	52,913	36.5	36.5

**문제점 및 애로 사항**

- 코로나19로 인해 대면(오프라인) 교육 프로그램 운영 불가
- 비대면(온라인) 교육으로 전환운영하고 있으나 실제감 부족으로 집중도 저하 및 적용 가능 프로그램이 제한적임

5

**학생 생활 안전망을 지원하는 특별 수련교육 강화**

사업 개요

○ 목적

- 학업중단 위기학생 회복과 적응을 위한 수련교육 운영
- 학교폭력 피해학생 예방과 치유를 위한 수련교육 운영

○ 근거

- 2020 서울특별시교육청학생교육원 주요업무계획

○ 주요 내용

- 학업중단위기학생(나래숲) 캠프(축령산, 재배정예산사업)
  - 학업 중단위기학생(우울·침체, 학교부적응 등)이 포함된 학급에 소통과 배려 중심의 수련 프로그램으로 회복과 적응 지원
- 학교폭력피해학생(나세움) 캠프(대천, 재배정예산사업)
  - 학교폭력피해학생의 학교생활 적응과 지역문화탐방 및 수련 활동을 통한 자신감 및 자존감 회복 지원

2019년 추진 실적

(단위 : 명)

교육장	사업명	단순인원	연인원	비고
축령산	학업중단위기학생 지원 나래숲 캠프	504	1,008	
대천	학교폭력피해학생치유지원 나세움 캠프	361	1,000	
퇴촌	학교폭력가해학생치유지원 나키움 캠프	300	600	

추진 계획

(단위 : 명)

교육장	사업명	추진시기	2020년 계획		비고
			단순인원	연인원	
축령산	학업중단위기학생 지원 나래숲 캠프	5~10월	450	900	
대천	학교폭력피해학생치유 지원 나세움 캠프	11월	480	1,440	
퇴촌	학교폭력가해학생치유 지원 나키움 캠프	-	-	-	예산 미교부

' 20년 주요 개선 사항

- 자연 속 수련활동을 통한 위기학생의 심리적 순화 강화
  - 자연 속 체험활동으로 자존감 회복
- 학급단위 교육지원을 통한 캠프 참여 유도 및 낙인효과 방지
  - 개별지원에 따른 낙인효과 방지 및 학급 단위 협력 분위기 조성

추진 실적

(단위 : 명)

교육장	사업명	단순인원	연인원	비고
축령산	학업중단위기학생 지원 나래숲 캠프	-	-	
대천	학교폭력피해학생치유지원 나세움 캠프	-	-	

※ 코로나19 영향으로 집단 수련활동 중지

향후 추진 일정

일정	추진 내용	비고
'20.10~12월	- 특별교부금 배정 예산 전액 반납 - 언택트 비대면 프로그램 개발 및 협의 - 게임과몰입학생 대상 치유 지원 프로그램 추진	민주시민생활교육과

예산 집행 현황

(단위: 천원, '20.9.30.현재)

사업명	2020년도		2019년도 최종예산	집행액		집행률(%)	
	본예산	예산현액 (A)		원인행위액 (B)	지출액 (C)	원인행위액 (D=B/A)	지출액 (E=C/A)
나래숲캠프 (학업중단)	40,000	397	40,000	397	397	100.0	100.0
나세움캠프 (학교폭력)	35,000	0	35,000	0	0	0	0
계	75,000	397	75,000	397	397	100.0	100.0

문제점 및 애로 사항

- 코로나19로 인해 대면(오프라인) 교육 프로그램 운영 불가
- 비대면(온라인) 교육으로 예산 추경 감액

6

## 외국어 기반 다문화·세계시민 체험교육을 통한 문화·언어 감수성 증진

### □ 사업 개요

○ 목적

- 학교급별 맞춤형 외국어체험교육 프로그램을 통한 의사소통능력 신장 지원
- 다름과 차이를 수용하는 다문화교육과 공존과 상생의 세계시민 교육 활성화 지원
- 외국어 기반 다문화교육과 세계시민교육을 통한 글로벌문화·언어 감수성 증진 지원

○ 근거

- 2020 서울특별시교육청학생교육원 주요업무계획

○ 주요 내용

- 다문화 시대 도래에 선제적 대응을 위한 공존과 상생의 가치 교육
- 글로벌문화체험 캠프 운영 형태의 다변화를 통한 세계시민교육 확대
- 세계 여러 나라의 문화를 외국어로 체험하는 어울림 글로벌스쿨

### □ 2019년 추진 실적

(단위 : 명)

구분	사업명	단순인원	연인원	비고
글로벌문화 체험	어울림글로벌스쿨	1,233	1,233	세계 다문화 체험
	글로벌문화체험 캠프	315	1,260	다문화 캠프
	영어야 놀자	3,412	3,412	학교로 찾아가는 체험

구분	사업명	단순인원	연인원	비고
글로벌문화 체험	가평산타마을캠프	208	416	배려대상학생
	중학생영어진로체험	1,733	3,218	3박4일, 2박3일, 1박2일, 일일진로체험
	편편잉글리쉬	221	663	학교 연합캠프
	글로벌 가족캠프	140	420	가족단위 영어캠프
	글로벌문화체험교육	80	80	학부모
외국어체험	초등 영어체험	3,965	9,059	2박3일, 1박2일, 일일 초등
	헬로잉글리쉬	171	171	어르신 캠프
	우리반어울놀이터	205	410	학급수련

## 추진 목표

세부사업명	추진시기	물량
초·중학교 영어기초학력신장지원	‘20.1.~12.	초·중학교 60교 이상
다문화교육 통합 지원 기반 조성	‘20.1.~12.	신규 사업 3건 이상
글로벌문화·언어 체험교육 만족도	‘20.1.~12.	Likert 5단척도 만족, 매우만족 85% 이상

## 추진 계획

### ’ 20년 주요 개선 사항

- 학교급별 맞춤형 외국어체험교육 프로그램으로 의사소통 능력 신장  
- 체험실 중심 언어교육 → 외국문화체험 중심 문화교육으로 운영
- 다문화교육·세계시민교육 프로그램 질적·양적 확대  
- 다문화교육 전용실 신설 및 노후 교육 환경 여건 단계적 개선  
- 글로벌문화체험캠프 대상 언어권 확대 및 대륙별 연합 캠프 운영을 통한 세계시민 교육 강화

- 초·중학교 영어기초학력 신장 지원을 위한 글로벌문화언어체험 프로그램 운영: '20.1.~12.
  - 코로나19에 따른 온라인 등교 상황 대처를 위한 실시간 원격형 및 콘텐츠형 글로벌문화언어체험 「온라인글리캠프」 프로그램 개발 및 운영 실시: '20.5.~12.
    - ※ 재택 수업 시 학교 참여 유발 및 학생 영어기초학력 능력 신장 효과
- AI, VR/AR 등을 통한 다문화교육 환경 개선 사업 실시 및 중도입국 다문화학생을 위한 학교 적응 프로그램 개발 및 운영: '20.2.~12.
- 글로벌문화언어체험 프로그램 만족도 향상을 위한 노력 실시
  - 다문화교육·세계시민교육을 위한 교육 요원 전문성 향상 연수 실시: '20.2.~8.
  - 글로벌문화·언어체험교육원 중장기 발전 계획 수립 방안 마련 및 추진: '20.1.~12.

□ 추진 실적

(단위 : 명)

구분	사업명	단순인원	연인원	비고
글로벌 문화체험	중도입국 다문화캠프	17	51	(신설) '20.8. 실시
	글로벌 드림서치	219	876	'20.1. 실시
	초등 영화 캠프	24	48	(신설) '20.8. 실시
특별	긴급돌봄지원	58	58	(신설) '20.4. 실시
	온라인글리캠프(Glee)	1,917	2,608	(신설) '20.5.~12. 실시

※ 코로나19 영향으로 집단 수련활동 중지

※ 교육원 입소 체험캠프는 코로나19로 인한 제한으로 온라인 기반 프로그램을 개발하여 현재 학교 대상 운영 중

- AI, VR/AR 등을 통한 다문화교육 환경 개선 사업 실시 완료: '20.2.~8.
  - 다문화교육 활성화를 위한 다문화체험실(3D인터랙티브존, AR갤러리), 잔디운동장, 학생 숙소 개선 등 실시
  - 글로벌문화언어체험교육원 다문화체험실 개관식 실시: '20.8.

- 다문화교육 프로그램 운영 강화를 위한 유관 기관과의 업무협조 체결(6개 기관): 2020년 2월 ~
  - 뿌띠프랑스, 동국대학교 신학협력단, 아침고요수목원, 자연과 별 가평천문대, 포디수리과학 창의연구소, 서울교대 다문화교육연구원, (주)플랫폼레인
- 다문화교육·세계시민교육을 위한 교육 요원 전문성 향상 연수 실시(7회): 2020년 2월 ~
  - 한국전통문화(품물놀이), 창의력 향상(4D프레임), 다문화 이해 및 예술활동 실습, 영상 콘텐츠 제작, 코딩 활용 드론 등
- 온라인 등교 상황에서의 체험활동을 안정적으로 대비하기 위한 온라인 플랫폼 구축·운영
  - 온라인 글리 프로그램을 통한 실시간 쌍방향 수업 실시 중: 2020년 5월 말~ (9월 말 현재 71회 연인원 2,608명)
  - 온라인 글리 콘텐츠형 동영상 54개(18종×상/중/하)제작: 2020년 7월
- 중도입국 다문화 학생 적응 프로그램 개발 및 시범 운영(1회): 2020년 8월
- 교육정책 위탁연구 중간보고회: 2020년 8월
- 중국어·베트남어 다문화언어강사 및 이중언어강사 기간제 근로자(주당 15시간 미만) 채용 추진 및 다문화·세계시민교육 프로그램 시범운영: '20.12월 중 완료
- 생태전환교육(숲체험 예술 교육 등) 프로그램 기획 및 시범운영: '20.10 ~
- 2021년도 세계시민교육 프로그램운영 계획 컨설팅 실시: '20.10.8.
- 미래형 다문화교육 및 세계시민교육 운영을 위한 정책 연구 전문가 포럼 실시 '20.10
- 다문화교육 및 세계시민교육 교육과정 및 콘텐츠 개발: '20.12월 중 완료
- 글로벌문화·언어체험교육원 원격체험 플랫폼 구축·운영: '20.12월 중 완료
- 2021년도 프로그램 강화를 위해, 본청과 다문화·세계시민교육(민주시민생활교육과), 생태전환교육(교육혁신과) 협력사업 제안 및 협조체제 구축: '20.8.
- 숲생태예술교육 시범 프로그램 환경조성: '20.7.16.



**향후 추진 일정**

일정	추진 내용	비고
'20.10~12월	<ul style="list-style-type: none"> <li>- 실시간 및 콘텐츠형 영어체험활동 「온라인글리캠프」 지속 실시</li> <li>- 온라인 등교 상황에서의 체험활동을 안정적으로 대비하기 위한 온라인 교육원 플랫폼 구축</li> <li>- 다문화교실 시설공사 완료('20. 8.)에 따라 3D인터랙티브존 및 AR갤러리 소프트웨어 위탁개발</li> <li>- 다문화언어 및 이중언어강사 채용을 통해 다문화·세계시민교육 질적·양적 확대 시범 운영</li> <li>- 숲생태예술교육 시범 프로그램 운영</li> </ul>	

**예산 집행 현황**

(단위: 천원, '20.9.30.현재)

사업명	2020년도		2019년도 최종예산	집행액		집행률(%)	
	본예산	예산현액 (A)		원인행위액 (B)	지출액 (C)	원인행위액 (D=B/A)	지출액 (E=C/A)
영어체험교육	301,683	255,685	270,506	50,839	50,839	19.9	19.9
세계시민교육 프로그램	45,568	45,568	44,582	14,186	14,186	31.1	31.1
기타 지원사업	868,500	868,500	949,128	533,955	533,955	61.5	61.5
다문화학생지원	69,800	69,800	0	33,571	33,571	48.1	48.1
<b>계</b>	<b>1,285,551</b>	<b>1,239,553</b>	<b>1,264,216</b>	<b>632,551</b>	<b>632,551</b>	<b>51.0</b>	<b>51.0</b>

**문제점 및 애로 사항**

- 다문화체험교육 활성화 및 다문화 예비학교 운영을 위한 인력 보강 필요(교육전문직원, 파견교사, 다문화언어강사, 비영어권 원어민강사, 학습연구년 교사, 다문화교육 코디네이터 등)

## 7

**학생과 교직원이 행복한 청림 교육행정 지원 활성화** 사업 개요

## ○ 목적

- 교직원 회복력 지원과 어울림 문화 조성을 통한 수련교육 지원 활성화
- 서울학생교육원 본원 및 4개분원(대천,글로벌,대성리,퇴촌) 회계 업무 담당자 역량 제고
- 청소년들의 건강한 심신과 감수성 향상을 위한 안전하고 쾌적한 자연친화적 수련환경 조성

## ○ 근거

- 행정지원과-3125(2019.12.13.) 2019년 어울림 조직문화 조성 「소통한마음」 결과보고서
- 재정지원과-2968(2019. 6.25.) 2019년 상반기 학생교육원 찾아가는 맞춤형 컨설팅 결과 보고서
- 재정지원과-5561(2019.11.8.) 2019년 하반기 학생교육원 찾아가는 맞춤형 컨설팅 결과 보고서
- 서울특별시교육청 행정기구 설치 조례 제41조
- 재난 및 안전관리 기본법

## ○ 주요 내용

- 교직원 회복력 지원 및 소통을 통한 어울림 문화조성으로 교육 지원 활성화
  - 서울교육가족 재충전 기회 확대를 위한 전국 휴양시설 이용 활성화
  - 참여와 협업 문화 조성을 위한 소통한마음 활동

- 개선과제 발굴 및 안전사고 예방을 위한 역지사지 활동으로 능동적 지원시스템 구축
- 찾아가는 맞춤형 재정 컨설팅을 통한 현장지원체계 구축
  - 지적 위주의 회계지도 점검을 지양하고 업무추진 시 애로사항 청취, 문제점 및 현안사항에 대한 해결방안 모색
  - 분원간 교차 컨설팅을 실시하여 업무담당자들의 교류를 통한 정보 교환 및 노하우 공유
  - 직원 역량 제고 및 투명한 회계문화 정착을 위한 재정연수 실시
- 안전하고 쾌적한 수련교육 환경조성
  - 노후시설 개선으로 쾌적한 수련환경조성
  - 안전한 수련환경 조성을 위한 시설 안전점검(정기·수시)
  - 학생, 교직원을 위한 생활실, 급식실 청결·위생 개선

## □ 2019년 추진 실적

- 함께 참여하고 소통하며 이해하는 생동감 있는 어울림 조직문화 조성
  - 조직 내 소통한마음 행사 : 연 21회(총 245명, 만족도 83.1%)
  - 수련교육장 역지사지 체험 : 영월야영교육장(총 20명, 만족도 98.5%)
  - 조직문화개선 프로그램 지원 : 교육연수원(총 63명, 만족도 93%)
  - 교육연수원과 연수협력프로그램 운영 : 연 3회(총 68명, 만족도 99.2%)
  - 서울교육가족 안심생존수영 체험 : 연 2회(총 74명, 만족도 98.7%)
- 본원 및 4개분원(글로벌, 대천, 대성리, 퇴촌) 회계 업무 담당자 역량 제고
  - 맞춤형 회계 컨설팅 운영 : 연 2회(4개 분원/2회)
  - 맞춤형회계 청렴 연수 실시 : 1회
  - 계약업무 21건, 물품대금 집행 12건, 업무추진비 집행 7건, 기타지출업무 17건 총 57건

- 수련교육 지원을 위한 시설물 보수로 안전성 확보
  - 소방용 비상구 안내 축광 표지판, 자동화재 속보기 교체
  - 전기실 계전기 교체 공사
  - 10영지 화장실 개선공사
  - 교육동, 지원동 자동 화재탐지설비 연동공사
  - 영월야영교육장 수목 정지 별목작업 및 창고 내부 단열재 설치 공사
- 안전점검 결과 위험시설 해소
  - 안전점검단 구성·운영: 해빙기, 여름철 2회 실시
  - 장마 및 태풍으로 인한 긴급 시설보수 분원 예산지원(퇴촌야영교육장)
- 생활실, 급식실 등 수련시설 청결 위생 만족도 향상
  - 급식실 위생관리 교차점검 실시: 상반기 실시
  - 급식기구 교체(전기식 오븐기 외35종)
  - 시스템에어컨 수리 및 천장 냉·난방용 베네팬 구입
  - 급식실 위생관리 교차점검 실시: 상·하반기 연2회 실시

추진 목표

세부사업명	추진시기	물량
전국 휴양시설 이용 활성화	연간	- 연 4회
소통과 협업 문화 조성 활동	연간	- 연 11회
역지사지 체험 활동	연간	- 연 2회
찾아가는 맞춤형 컨설팅	연2회	- 상반기 1회 - 하반기 1회
안전하고 쾌적한 수련교육 환경조성	연간	- 시설안전점검(정기·수시) - 급식실 자체 교차 점검 연2회

## □ 추진 계획

### ' 20년 주요 개선 사항

- 전국 휴양시설 이용 활성화
  - 전국 휴양시설 이용 가이드 맵 제작 및 홍보
  - 민간 휴양시설 협약 확대
- 재정 전문성 확보를 위하여 회계연수기관 참여 및 초빙연수
  - 전반적인 지출 서류 및 계약 업무를 검토하는 과정에서 분원 회계업무 통일성 및 정확성 개선
  - 취약업무 및 관행적 실수를 예방할 수 있도록 Q/A의 형식으로 요약정리 보급
- 교육원 이용자를 위한 안전하고 쾌적한 수련교육 환경조성
  - 이용자 불편이 없는 시설사업 추진
  - 급식실 현대화 및 급식 시설·설비 개선
- 소통과 협업 문화 조성 활동
  - 참여와 협업을 위한 직원 소통 활동
  - 직원 원탁회의 및 전입직원 소통의 자리 정례화
  - 교육가족 대상 맞춤형 특색연수
  - 직원 근로환경 개선 등을 위한 노사 실무협의회
- 역지사지 체험 활동
  - 시설 개선 및 안전 예방을 위한 역지사지 활동
- 찾아가는 재정컨설팅을 통한 현장지원
  - 투명하고 공정한 재정집행으로 청렴도 향상
- 안전하고 쾌적한 수련교육 환경조성
  - 시설 안전점검단 구성을 통한 교육시설 안전확보 운영
  - 수련교육 지원을 위한 노후시설물 보수

- 급식실 현대화 및 급식 시설·설비 개선을 통한 쾌적한 급식 환경 조성
- 대천 임해교육원 통합 리모델링을 통한 쾌적한 수련환경 조성
- 급식실 위생관리를 위한 급식실 자체 교차점검 운영

추진 실적

세부사업명	추진시기	물량
전국 휴양시설 이용 활성화	연간	- 2회
소통과 협업 문화 조성 활동	연간	- 2회
역지사지 체험 활동	연간	- 1회
찾아가는 맞춤형 컨설팅	연간	- 비대면 연수(요약자료 보급) 1회
안전하고 쾌적한 수련교육 환경조성	연간	- 시설안전점검 7회 - 급식실 자체 교차 점검 1회

※ 코로나19 영향으로 집단 활동 중지

향후 추진 일정

일정	추진 내용	비고
10월	- 역지사지 체험 및 직원 소통 소규모 활동 추진	코로나19로 축소 운영
	- 하반기 맞춤형 재정컨설팅 기본계획 수립 및 각 분원과 업무 일정 협의	
	- 하반기 급식실 자체 교차 계획(안) 수립 및 점검	
11~12월	- 노사 실무협의회 개최	코로나19로 축소 운영
	- 하반기 찾아가는 맞춤형 재정컨설팅 기본계획 수립 및 청렴 연수	
	- 동절기 시설점검(시설 안전점검단)	
연중	- 민간 휴양시설 협약 확대를 위한 대상 기관 선정 및 협약 활동	코로나19로 추진 불가
	- 예산조기집행에 따른 재정집행 관리 - 예산의 불용액 감소를 위한 집행실적 관리	

예산 집행 현황

(단위: 천원, '20.9.30.현재)

사업명	2020년도		2019년도 최종예산	집행액		집행률(%)	
	본예산	예산현액 (A)		원인행위액 (B)	지출액 (C)	원인행위액 (D=B/A)	지출액 (E=C/A)
교직원 회복력 지원과 어울림 문화 조성	2,155	2,155	1,120	614	614	28.0	28.0
분원지도점검 및 분석평가회	850	850	600	223	223	26.2	26.2
시설물소규모보수선비	30,000	30,000	97,973	25,335	25,335	84.4	84.4
시설물긴급보수비	50,000	66,268	30,800	6,240	6,240	9.4	9.4
세탁및청소용품	3,000	3,000	6,000	1,865	1,865	62.1	62.1
계	86,005	102,273	136,493	34,277	34,277	33.5	33.5

※ 「2020년 세출예산 변경 시용 집행계획(안)」(운영지원과-1490, 2020.9.17.)에 의거 시설물긴급보수비 집행예정

문제점 및 애로 사항

- 코로나19로 정부의 방역기조에 따라 감염 위험을 최소화 집합, 모임, 행사 금지 및 축소 운영



## 현안업무

작성 자

교육기획운영부장: 방승호 ☎ 031-5175-8637

담당: 이광원 ☎ 031-5175-8640

### 1 온라인 수련교육 운영

#### ◆ 【온라인 수련교육】이란?

오프라인 교육을 온라인으로 전환하여 실시하는 학생교육원의 과제형 프로그램 및 실시간-쌍방향, 비대면 수련 활동

#### □ 사업 개요

- 코로나19 대비 TF 협의체 구성 및 운영
- 코로나19 장기화에 의한 연내 집합 교육 추진 불가 방침에 따라 각 분원 온라인(비대면) 수련교육 전환 운영
- 온라인 드림팀 운영 등

- 사업명: 코로나19 대비 TF 협의체 구성 및 운영
  - 기 간: 2020.6월 ~ (현재 운영중)
  - 내 용: ‘수련교육활성화위원회 TF’ 및 ‘수련교육 활성화 콘텐츠 개발 및 시범사업 추진 점검반’ 운영 등
- 사업명: 각 분원 및 교육장별 온라인 수련교육 전환 운영
  - 기 간: 2020.2.1. ~ (현재 운영중)
  - 내 용: 우리집 모험놀이 상담, 학교 교육과정내 동아리활동 운영 자료집 제작 및 배포, 돌봄놀이교실 온라인 수련 배움터 운영 등
- 사업명: 온라인 글리캠프(실시간 쌍방향 및 콘텐츠형)
  - 기 간: 2020.5월 ~ (현재 운영중)
  - 내 용: zoom을 이용한 실시간 쌍방향 글로벌문화·언어 수업 및 일부 콘텐츠 수업 운영 등



○ 사업명: 온라인 드림팀 운영

-기 간: 2020.6월 ~ (현재 운영중)

-내 용: 우리집가족놀이, e-스포츠 온라인 수련교육, 나를 찾아 떠나는 여행, 우리집한가위놀이, 교육복지대상학생 가족지원 등

□ 추진 실적

(단위: 명,원, '20.2.1~9.30.현재)

교육장	프로 그램명	주 요 내 용	대 상	운 영 시 기	횃수 및 (조회수)	참 여 인원(명)	소 요 예산(원)	비 고
축령산 (본원) 교육장	우리집 모험놀이 상담	부모님과 함께하는 우리집 가정 모험놀이 영상 제작 및 보급	초·중·고	3월~6월	(28,526)	-	4,306,560	각종 영상장비 등 구입
	돌봄놀이 교실	찾아가는 돌봄놀이교실 지원	초	3~4월, 7월	38	1,296	-	3,4월(대면) 7월(비대면)
	동아리활동 지원	학교 현장 동아리활동 지원	중	6월,7월	2	12	-	대면
	방구석 콕콕캠핑	가족 전체 참여형 실시간 콘텐츠 제공	초	7월	3	11	-	비대면
	방구석 라이브캠핑	가족 전체 참여형 실시간 콘텐츠 제공	초	8월	6	12	-	비대면
	온라인 수련활동 배움터	온라인 돌봄교실(대형 주사위 놀이, 스포츠스태킹, 대형윷놀이 등)	초	9월	6	213	1,507,500	비대면 수업용 교구 구입
	소계					55 (28,526)	1,544	5,814,060
찾아가는수련 교육원	온라인 수련활동 배움터	온라인 돌봄교실(카프라, 스포츠스태킹, 랜섬퀴즈, 전통놀이 등)	초	3월~9월	49	2,163	13,490,000	각종 영상장비 등 구입
	소계					49	2,163	13,490,000
대전합혜 교육원	돌봄교실	찾아가는 돌봄 놀이교실 지원	초	3~4월	19	727	-	
	소계					19	727	
글로벌 문화·언어 체험 교육원	온라인글리 캠프	zoom을 이용한 실시간 쌍방향 화상 언어·문화 수업 및 일부 콘텐츠 수업	초	5월~9월	55	1,923	7,301,470	각종 영상장비 등 구입
	콘텐츠형	영상콘텐츠를 활용한 언어문화수업	초	5월~9월	10 (591)	410	463,560	콘텐츠 개발
	소계					65 (591)	2,333	7,765,030

교육장	프로그램명	주요내용	대상	운영시기	횟수 및 (조회수)	참여인원(명)	소요예산(원)	비고
대성리교육원	긴급돌봄	코로나로 인한 긴급학교지원	초	3~4월	24	719	-	
	집콕캠프	코로나의 대응 온라인 교육	중	7월~8월	1	75	1,045,000	교육물품, 상품, 기념품
	온라인 수련활동 배움터	코로나 대응 초등 돌봄교실	초	9월	3	150	2,340,000	방송장비 추가구입
	소계					28	944	3,385,000
퇴촌야영교육원	긴급돌봄교실지원	찾아가는 긴급돌봄교실 지원	초	3~4월	23	630	787,000	교육물품 구입
	프로그램 홍보 및 지도안 동영상 제작	퇴촌에 이루어지는 모든 교육 프로그램을 동영상 제작하여 향후 교육자료 및 홍보용으로 계획	초·중·고	6~7월	(15편)	-	1,125,000	자체보관
	온라인수련활동 배움터	찾아가는 돌봄교실 지원	초	9월	9	272	5,970,000	교육물품 구입
	소계					32 (15편)	902	7,882,000
온라인드림팀	초등 돌봄 온라인 배움터 (시범운영)	초등학교 돌봄교실 학생들을 대상으로 온라인-쌍방향 수련교육 시범운영	초	6.24.~ 7.15	7	169	500,000	각종 영상 장비 구입
	우리집 가족놀이	코로나-19 안전한 놀거리를 찾고 있는 교육가족을 위한 프로그램 운영	유·초·중	8.18.~ 9.16	55 (7,293)	3,106	4,505,490	프로그램 운영 교구 구입
	e-스포츠 온라인수련 교육 (시범운영)	게임과몰입학생 치유·지원을 위한 온라인 e-스포츠 수련교육 운영	중	8.12.~ 9.11.	10	150	450,000	참가학생 기념품 구입
	나를찾아떠나는여행 (시범운영)	학생에게 진로, 부모에게 나 자신을 찾는 활동은 통해	초·중	9.9.~	1 (4)	2	-	
	우리집 한가위놀이	추석연휴기간 가정에서할 수 있는 한가위 놀이 운영	유·초·중	9.21.~ 9.25.	9 (1,374)	677	1,738,000	교육장소 이천에 따른 물품구입
	소계					82 (8,671)	4,104	7,193,490
총계					330 (37,803)	12,717	45,529,580	

- 핵심요원 워크숍
  - 비대면 수련교육 프로그램 개발 및 운영을 위한 토론회 개최(5월)
- 수련교육활성화위원회 TF 협의체 운영
  - 내부위원 및 외부위원으로 통합 구성 운영(6월~7월, 총 3차례 회의 진행)
- 수련교육활성화 콘텐츠 개발 및 시범사업 추진 점검반 운영
  - 1차 점검 결과보고(8월)
- 우리집 모험놀이 영상 제작 및 보급
  - 각 분원 3편 이상 우리 원 홈페이지 및 카페 탑재(5월)
- 동아리 운영 자료집 제작 및 보급
  - 각 분원 15편 이상 제작, 본청 체육건강문화예술과와 협업(6~7월)
- ‘모험놀이 세상’ 온라인 카페 운영 <https://cafe.naver.com/sensec>
- ‘마음방역’ 온라인 카페 운영 <https://cafe.naver.com/sensec1>

## 주요 현안 및 문제점

- 학생교육원 각 분원의 비대면 수련교육 활성화를 위한 온라인 방송시스템 구축 확대
- 온라인 수련교육 프로그램의 다양화를 위한 강사진 인력풀 구성
- 다양하고 창의적인 온라인 수련교육 프로그램 개발 및 적용

## 해결방안 및 향후 추진 계획

- 학생교육원 각 분원 및 교육장만의 적합한 맞춤형 영상장비 구입 등 온라인 방송시스템 구축을 위한 예산 편성
- 내·외부적인 다양한 온라인 수련교육 프로그램 연수를 통한 우리 원 수련지도사의 역량강화 및 전문성 신장
- 글로벌문화·언어체험교육 프로그램을 다문화·세계시민교육 및 숲·예술체험 등과 융합하여 미래지향적으로 개발·운영

- 마음방역 코칭 개발
  - 코로나 블루 극복을 위한 서울 교육가족 대상 마음방역 코칭 개발 및 적용
- 온라인 학생자치활동 프로그램 지원
  - 중·고 임원학생 대상 코칭 연수 프로그램 지원
- 학교로 찾아가는 수련교육
  - 코로나19로 숙박형 수련활동이 제한된 상황에서 학교가 요청하면 당일형 찾아가는 수련활동 프로그램 지원

★ 언론보도사항 및 보도자료

네이버 뉴스	연합뉴스	뉴시스	이데일리
			

그 외 언론보도

에듀인뉴스	2020.03.20.	서울학생교육원,코로나19 극복 ‘찾아가는 돌봄놀이교실’운영(8건)
수사일보	2020.07.24.	서울시교육청학생교육원, 전국 최초 ‘온라인 수련교육 배움터’개발(8건)
이데일리	2020.03.09.	“집에서 모험놀이 하는 방법 알려드려요”(12건)
조선일보	2020.05.24.	예술, 수련, 공예창작 등 ‘서울특별시교육청, 동아리 활동 돕는 콘텐츠’ 제작(2건)
연합뉴스	2020.08.16.	학생교육원, 온라인 수련교육 ‘우리집 가족놀이’운영(30건)