

# 서울특별시자원봉사센터 출연 동의안 검 토 보 고

## 1. 제출자 및 제출경과

- 의안번호 : 1786
- 제출자 : 서울특별시장
- 제출일 : 2020년 8월 12일
- 회부일 : 2020년 8월 21일

## 2. 제안이유

- 서울시에서는 시민 주도의 자원봉사활동을 진흥하여 더불어 사는 행복한 공동체를 만드는데 이바지하기 위해 서울특별시자원봉사센터를 설립('06년 1월)하여 운영하고 있음.
- 이에 서울특별시자원봉사센터의 원활한 운영을 위해 「지방재정법」 제18조 제3항에 따라 2021회계연도 서울특별시자원봉사센터 출연 여부에 대해 사전 동의를 얻고자 함

## 3. 주요내용

가. 대상기관 : 사단법인 서울특별시 자원봉사센터

## 나. 근거법령

- (공통)법령
  - 「민법」 제32조(비영리법인의 설립과 허가)
  - 「지방자치단체 출자·출연기관의 운영에 관한 법률」
- (개별)법령 : 「자원봉사활동 기본법」
- 조례 : 「서울특별시 자원봉사활동 지원 조례」

## 다. 주요사업

- 민간주도 자원봉사 및 지역밀착형 현장지원 강화
  - 자치구센터 운영지원 및 도시회복 안녕네트워크
  - 동 단위 자원봉사 활성화 운영 지원
  - 자원봉사 프로그램 개발 및 자원봉사 교육 플랫폼 운영
- 자원봉사 사업 및 정책개발 역량제고
  - 정책개발 연구 및 국제협력
  - 동행 대학생 봉사활동 지원 및 청년 성장 활동지원(프로보노)
- 거버넌스 및 파트너십 확대
  - 온라인 플랫폼 V세상 운영
  - 기업네트워크 및 공공기관 자원봉사 확대 등 민관 자원봉사 협력
  - 광역 단위 안전네트워크 운영

## 라. 출연의 필요성

- 자원봉사활동을 주도해 나가는 민간의 역량을 강화하기 위해 설립한 서울시자원봉사센터의 체계적인 운영을 지원
- 도시문제를 해결하는데 지역주민들과 시민들의 자발적 참여를 촉진함으로써 지역공동체를 회복 및 발전
- 자원봉사활동의 민·관파트너십 구축으로 자원봉사활동을 범시민운동으로 확산시키는데 기여

#### 마. 기관개요

- 소재지 : 서울시 마포구 마포대로 163(신용보증재단 건물 3층)
- 규 모 : 1,413.22 $m^2$  (약 428평)
- 인 력 : 33명 (센터장 1명, 부장 2명, 팀장 5명, 직원 25명)
- 지원시설 : 25개 자치구 자원봉사센터 등

#### 마. 소요예산 및 산출근거

- 소요예산 : 4,825,991천원
- 산출근거
  - 인 건 비 : 1,775,470천원
  - 경 비 : 827,413천원
  - 사 업 비 : 2,011,548천원
  - 자본지출 : 10,000천원
  - 성 과 급 : 201,560천원

### 4. 참고사항

가. 관계법령 : 지방재정법

제18조(출자 또는 출연의 제한) ① 지방자치단체는 법령에 근거가 있는 경우에만 출자를 할 수 있다.  
② 지방자치단체는 법령에 근거가 있는 경우와 제17조제2항의 공공기관에 대하여 조례에 근거가 있는 경우에만 출연을 할 수 있다.  
③ 지방자치단체가 출자 또는 출연을 하려면 미리 해당 지방의회의 의결을 얻어야 한다.

나. 예산조치 : 2021년도 예산편성

다. 합 의 : 해당사항 없음.

## 5. 검토 의견

### 가. 동의안 개요

- 본 동의안은 「지방재정법」 개정(제18조 제3항)으로 지방자치단체가 출자 또는 출연을 하려면 미리 지방의회의 의결을 얻도록 규정(「지방재정법」 제18조 제3항<sup>1)</sup>)되어 있는 바(14.5.28.개정, '16회계연도부터 적용), 2021년 사단법인 서울특별시자원봉사센터 출연에 대해 의회의 의결을 얻기 위하여 제출된 것임.

### 나. 서울특별시자원봉사센터 현황 및 사업 실적

- 서울시자원봉사센터는 2006년 1월에 설립되었고, 인력은 32명으로 전년 대비 1명 증가되었으며, 2020년 출연금은 53억 6천 2백만원 규모이나, 2021회계연도 출연금(예정) 규모는 약 48억 2천 5백만원(10.0%p 감소) 수준임.
- ※ 동 센터는 관련 법령(「자원봉사활동기본법」 제19조 및 「서울특별시자원봉사활동지원조례」 제4조 2))에 따라 자원봉사활동을 활성화하고, 자치구 자원봉사센터의 안정적 운영을 지원하기 위한 「광역 자원봉사센터」로서 운영되고 있음.

2015년	2016년	2017년	2018년	2019년	2020년	2021년 (예정)
2,447	2,524	2,621	4,576	4,986	5,362	4,825

- 1) 「지방재정법」 제18조(출자 또는 출연의 제한) ③ 지방자치단체가 출자 또는 출연을 하려면 미리 해당 지방의회의 의결을 얻어야 한다.
- 2) 제4조(설립 및 사업 등) ① 「자원봉사활동 기본법」 제19조제1항의 규정에 의하여 「민법」의 규정에 의한 비영리사단법인으로 서울특별시자원봉사센터(이하 "센터"라 한다)를 설립한다.

- 2021년 서울시자원봉사센터 출연금은 48억 2천 6백만원으로 5억 3천 6백만원 감액 편성예정이며, 감액사유는 코로나 19로 인한 경기침체에 따른 예산 축소편성 및 국외활동 제한에 따른 경비 감소 등을 반영한 것으로 보임.
- 인건비(△32백만원) : 코디네이터 미운영에 따른 급여 보존분 삭감
- 국외활동(△210백만원) : 동행 해외봉사활동 및 국외여비 삭감
- 자본지출(△46백만원) : 차량구입비 삭감

**〔2021년도 출연금 편성내역〕**

- 출연금 : 4,826백만원 (‘20년 5,362백만원 대비 536백만원(△10.0%) 감)

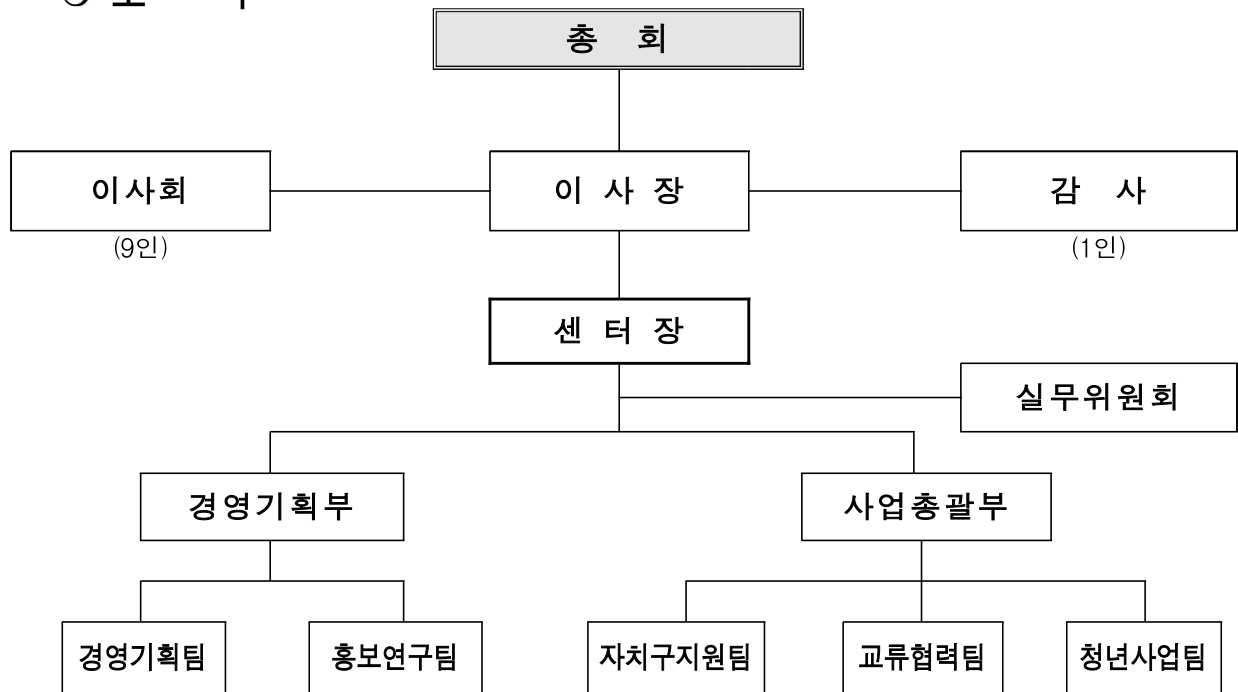
(단위:천원)

구 분	2020년 출연금 (A)		2021요구액(안) (B)		증감 (B-A)		증감사유
		%		%		%	
총 계	5,362,212	100.0	4,825,991	100.0	△536,221	△10.0	
인 건 비	1,807,762	33.7	1,775,470	36.8	△32,292	△1.8	- 인건비 현원 반영(호봉승급분 1.4%)
경 비	804,390	15.0	827,413	17.1	23,023	2.9	- 인건비 현원 반영에 따른 4대보험료 감액, 코로나 19로 인한 국외여비, 관외여비 등 감액 반영 - 임대료 인상분 반영(증 37,042천원)
사 업 비	2,487,500	46.4	2,011,548	47.1	△475,952	△19.1	- 동행 해외봉사활동 취소 및 프로보노 기간제 근로자 보수 삭감
자본지출	56,000	1.0	10,000	0.2	△46,000	△82.1	- 센터 차량구입비 삭감
성 과 급	201,560	3.8	201,560	1.2	-	0.0	- 전년도 기준으로 반영
예 비 비	5,000	0.1	-	0.0	△5,000	△100	

\* 「2021년도 서울시 출자출연기관 예산편성기준」 상의 호봉승급분 1.4% 적용, 총인건비 인상율(정책인상분) 반영하지 않음

- **설립 개요** <서울시자원봉사센터 현황>
  - 기관명 : (사)서울특별시자원봉사센터
  - 설립형태 : 사단법인(민법 제32조의 비영리법인)
  - 소재지 : 서울시 마포구 마포대로 163 서울신용보증재단 3층
  - 설립일 : 2006. 1. 18.

- **조직 및 인력**
  - 조직



○ 인 력 (2020.08.20 기준)

구 분	계	임 원	일 반 직						
		센터장	1급	2급	3급	4급	5급	6급	7급
정 원	33명	1		2	2	4	6	9	9
현 원	32명	1		1	2	2	6	8	12
증 감	△1	-		△1	-	△2	-	△1	+3

※ 정원의 3명 : 프로보노 3명

- 서울시 자원봉사센터는
  - 2020년도에 민간주도성 및 지역밀착형 현장지원 강화를 위해 ‘자치구 자원봉사센터 민간 주도성 강화’, ‘동 단위 자원봉사 활성화’, ‘자원봉사 프로그램 개발’, ‘자원봉사 관리자 및 시민리더 교육’ 등 6개 사업을 운영하고 있고,

- 자치구자원봉사센터 민간주도성 강화 지원 : 컨설팅 지원(6개), 시·구센터 공동협력체계 구축을 위한 센터장회의(6회), 통합사업설명회(1회),
- 동단위 자원봉사 활성화 : 시민찾동이 관리운영 시범동 운영(30개동), 동모니터링 및 동장 간담회 타임뱅크 시범 운영(10팀) 및 코디네이터 교육훈련(10회) 등
- 자원봉사 프로그램 개발 : 임팩트를 생산하는 자원봉사 프로그램 개발 : 18개 자치구, 100,700천원 지원
- 자원봉사 관리자 전문 교육과정 운영 : 입문과정(2회), 직무과정(5회), 전문(7회)
- 자원봉사 활동 관리체계 고도화 : 자치구 자원봉사 관리자 네트워크 회의(1회, 5월) 및 워크숍 운영(1회, 9월) 등

- 자원봉사 관련 정책간의 제도적 협력기반 모색과 대학생 주도의 기획참여 프로그램 다양화 등을 위해 ‘정책개발 연구 및 국제협력’, ‘대학생 자원봉사(동행) 활동 지원’, ‘서울동행 활동기관 지원 및 관리’, ‘동행참여자 교육’등의 사업을 추진하고 있으며,

- 정책개발 연구 및 국제협력 : 자원봉사 정책개발(정책개발연구, 수요처관리체계연구, 2건, 진행중), 주제별 자원봉사 집담회 운영(2회), 해외 유관기관 DB구축(수시)
- 대학생 자원봉사(동행) 활동 지원 : 코로나 대응을 위한 대학생 주도 기획봉사활동 및 캠페인 공모 운영·지원(2회, 15팀), 아동·청소년 동생들을 위한 대학생 주도 기획봉사활동 공모 선발·운영(16팀, 81명), 대학생 대표단(그루터기 12기) 운영 : 선발(31개교, 60명), 온라인 오리엔테이션·정기회의(10회), 대학생 주도 소모임 활동(의료진 응원, 교내 근로자 응원, 마스크 제작 등) 운영(29개교) 등
- 동행 활동기관 지원 및 관리 : 활동현황 : 활동기관 239개, 대학(원)생 2,419명 배치 (1,502명 활동, 917명 활동예정), 동행 프로그램 운영비 지원 : 활동기관 135개소, 129,400천원 지원, 건강마음돌봄 프로그램 지원 : 활동기관 58개소, 60,300천원 지원 등
- 동행 참여자 교육 : 온·오프라인 대학생 소셜 리더십 교육 : 오프라인 65회, 온라인 수시
- 자원봉사 홍보사업 : 시민소통 채널 운영(페이스북, 인스타그램, 유튜브 총 127건), 언론보도(11건), 자원봉사 정보플랫폼 홈페이지(52건) 및 블로그 운영(62건)

- 사회적 쟁점을 해결하는 시민참여 기능을 확대하고, 청년들의 성장 촉진을 유도하는 ‘공익을 위한(프로보노) 자원봉사 사업’등을 운영하고 있음.

- 온라인플랫폼의 시민참여 캠페인 : 사회이슈(코로나19 위기 극복) 중심의 공동캠페인 기획 진행(2건 2,336명), 코로나19 위기극복 시민제안(64건), 서울시 엠보팅 투표(6개 제안 선정, 328명 참여), 일상 속 작은 실천 캠페인(2건 722명) 등
- 청년들을 지원하는 프로보노 : 프로보노 협업 및 활동(대한변리사협회 프로보노 활동 MOU(1회), 청년보건의료 전문봉사단체 사회참여형 프로그램 지원(6팀), 프로청사이 2기 사회참여형 프로그램 지원(11팀), 직무전문 봉사자&청년 온라인 매칭데이 프로그램 운영(3회 / 프로보노 54명, 청년 208명)
- 재난대응 통합자원봉사지원체계 구축 : 이동식선별진료소 의료지원단 모집지원 (2.28~4.30/실인원 109명, 누적 활동인원 572명), 보건소 선별진료소 의료지원단 모집지원(5.18~5.25/모집인원 116명, 누적 활동인원 43명) 등

### 〈 자원봉사센터의 주요사업 〉

1. 센터의 운영에 관한 계획의 수립 및 시행
  2. 자치구의 자원봉사센터, 자원봉사단체(그 기관을 포함한다. 이하 같다), 학교 및 기관에 대한 협력·지원
  3. 자원봉사를 필요로 하는 공공기관(「공공기관의 정보공개에 관한 법률」 제2조 제3호의 규정에 의한 공공기관을 말한다), 비영리법인·단체 또는 그 기관 및 개인(이하 "자원봉사수요자"라 한다)의 협력·지원
  4. 특별시·광역시·도 지역의 기관·단체들과의 상시협력체계 구축
  5. 자원봉사관리자 및 지도자의 교육훈련
  6. 자원봉사 프로그램의 개발 및 보급
  7. 자원봉사 조사 및 연구
  8. 자원봉사 정보자료실 운영
  9. 그 밖에 특별시·광역시·도 지역의 자원봉사 진흥에 기여할 수 있는 사업
- ※ 「서울특별시자원봉사활동지원조례」 제4조

- 서울시 자원봉사센터의 총 15개 사업의 예산 집행률은 50.8%(2020년 8월말 기준)로, 사업이 완료되지 않아 예산이 불용되거나 연말 몰아치기식 예산 집행이 발생하지 않도록 하는 노력이 요망된다고 하겠음.



(2020년도 자원봉사센터 사업별 예산 및 집행현황) (단위 : 천원)

예산과목	예산						집행현황					
	2020 예산현액	%	2019 최종예산	%	증감액	%	집행액	%	향후 집행예정액	결산 전망액	%	
소 계	2,608,900	100.0	2,852,380	100.0	△243,480	△8.5	1,325,773	50.8	952,391	2,278,164	87.3	
민간주도 자원봉사 및 지역 밀착형 현장 지원 강화	987,700	37.9	806,600	28.3	181,100	22.5	685,894	69.4	286,741	972,635	98.5	
자치구 자원봉사센터 운영기반 지원	70,000	2.7	40,000	1.4	30,000	75.0	36,720	52.5	33,230	69,950	99.9	
동단위 자원봉사 활성화 운영지원	427,000	16.4	245,000	8.6	182,000	74.3	298,113	69.8	125,714	423,828	99.3	
자원봉사 프로그램 개발 및 지원	210,000	8.0	281,000	9.9	△71,000	△25.3	180,430	85.9	22,775	203,205	96.8	
자원봉사 관리자 및 시인리더 역량강화	40,000	1.5	44,000	1.5	△4,000	△9.1	2,935	7.3	36,722	39,657	99.1	
자원봉사 활동체계 고도화	18,700	0.7	14,300	0.5	△4,400	30.8	5,292	28.3	13,296	18,588	99.4	
전산 시스템 및 관리자 역량강화	222,000	8.5	182,300	6.4	39,700	21.8	162,404	73.2	55,003	217,407	97.9	
자원봉사 사업 및 정책개발 역량제고	1,173,500	45.0	1,414,000	49.6	△240,500	△17.0	497,424	42.4	395,297	892,721	76.1	
정책개발 연구 및 협력	53,000	2.0	138,000	4.8	△85,000	△61.6	21,339	40.3	17,361	39,700	73.0	
대학생 자원봉사 활동 지원	412,000	15.8	503,000	17.6	△91,000	△18.1	75,107	18.2	211,396	286,503	69.5	
동행활동 동기 지원	531,000	20.4	570,030	20.0	△39,030	△6.8	307,858	58.0	82,415	390,273	73.5	
동행참여자 교육	124,000	4.8	149,970	5.3	△25,970	△17.3	72,552	58.5	51,193	123,745	99.8	
자원봉사 홍보사업	53,500	2.1	53,000	1.9	500	0.9	20,568	38.4	32,932	53,500	100.0	
거버넌스 및 파트너십 확대	447,700	17.2	631,780	22.1	△184,080	△29.1	142,455	31.8	270,353	412,808	92.2	
온라인 플랫폼 운영 활성화	38,000	1.5	38,400	1.3	△400	△1.0	11,707	30.8	26,262	37,969	99.9	
청년들의 성장을 촉진하는 프로그램 개발	245,000	9.4	321,496	11.3	△76,496	△23.8	91,889	37.5	119,914	211,803	86.5	
사회문제 해결을 위한 기업협력	136,400	5.2	243,584	8.5	△107,184	△44.0	25,069	18.4	109,967	135,036	99.0	
서울 재인전 통합 자원봉사지원단 운영	28,300	1.1	28,300	1.0	0	0.0	13,790	48.7	14,210	28,000	98.9	

## 다. 서울특별시자원봉사센터의 출연 필요성 검토

- 서울시자원봉사센터는 서울시 25개 자치구 자원봉사센터의 자원봉사활동을 총괄하고 종합적으로 관리하는 기관으로서 자원봉사 플랫폼의 조직화와 체계적인 관리 및 여건마련 등 역할이 매우 중요하다고 하겠음.
- ※ 특히, 자원봉사 수요처 발굴과 자원봉사자를 연결하여 서울시 25개 자치구의 자원봉사센터가 유기적으로 운영될 수 있도록 통합조정하며, 중앙부처와 다른 시도 자원봉사센터와의 협업, 정보교환, 자원봉사 정보망 구축 등의 역할 수행은 중요한 존립이유라고 하겠음.

### [자원봉사활동 지원의 중요성]

- ※ 우리 사회는 경기둔화에 따른 상권위축, 청년 및 노인 일자리감소에 따른 고층 증대, 1인 가구의 증가에 따른 가족형태 변화 등 사회전반에 위험요소가 증가하는데 반해, 국가의 역할과 지원 등은 한계를 갖을 수 밖에 없으며, 자원봉사를 통해 민간의 힘으로 사회 문제를 해결해 나가고 국가의 문제해결 역할을 보완하는 기능이 절실하게 요구된다고 하겠음.
- ※ 자원봉사활동은 일상화에 새로운 활력소가 될 수 있으며 자신이 가지고 있는 재능과 지식을 나누고 공유함으로써 보람과 가치는 물론, 국가의 역할과 제도의 개선 등으로 이어져 사회복지 행정확립과 민간 및 주민 자원봉사자와 협동관계를 유지함으로써 민관의 상호보완적 협력관계를 구축하는데 긍정적 효과가 발생할 것으로 사료됨.
- ※ 최근 3년간 재능기부의 활성화 등 다양한 형태의 자원봉사가 등록숫자가 증가하고 있는 것은 고무적인 일이라 할 수 있으며, 다양한 자원을 가진 민간의 자원봉사는 더욱 활성화 되어야 할 것으로 사료됨.

- 다만, 서울시 자원봉사센터 역할 수행 및 효율성 제고 등을 위해 다음과 같은 사안에 대한 보다 면밀한 검토가 요망된다고 하겠음.
- 첫째, 최근 3년간 서울시 자치구별 자원봉사자 수는 증가하고 있으나, 봉사활동에 참가하는 인원수는 감소하여 자원봉사의 안정적 운영을 저해하고 있는바, 자원봉사자의 만족도 및 지속성 등에 대한 면밀한 검토가 요망된다고 하겠음.

[최근 5년간 서울시 및 자치구별 자원봉사자 등록 수 및 실질 참가자 수 현황]

구분	2018			2019			2020(7월 31일 기준)		
	등록자 수	활동인원	참여율(%)	등록자 수	활동인원	참여율(%)	등록자 수	활동인원	참여율(%)
합 계	2,291,323	712,498	31.10	2,449,427	744,324	30.39	2,495,928	223,284	8.95
서울시	-	2,698	-	-	6,315	-	-	478	-
중로	53,336	42,816	80.28	56,682	44,394	78.32	57,718	12,027	20.84
중구	34,463	31,376	91.04	36,641	33,251	90.75	37,266	9,273	24.88
용산	45,272	19,352	42.75	48,856	21,147	43.28	50,043	5,331	10.65
성동	65,082	23,219	35.68	69,608	25,270	36.30	70,781	6,775	9.57
광진	77,015	21,938	28.49	83,790	23,427	27.96	85,542	7,269	8.50
동대문	76,151	23,095	30.33	81,759	22,977	28.10	83,826	7,107	8.48
중랑	97,920	17,088	17.45	103,341	18,351	17.76	104,760	5,641	5.38
성북	90,924	21,449	23.59	98,228	21,540	21.93	100,330	7,120	7.10
강북	56,953	14,993	26.33	60,279	16,740	27.77	61,589	5,137	8.34
도봉	72,246	24,047	33.28	76,974	25,108	32.62	78,143	7,467	9.56
노원	144,872	37,886	26.15	154,511	37,840	24.49	157,051	12,101	7.71
은평	107,771	27,754	25.75	114,443	29,783	26.02	116,358	10,813	9.29
서대문	80,182	25,721	32.08	85,175	24,622	28.91	86,603	5,402	6.24
마포	82,758	32,151	38.85	88,547	33,144	37.43	90,887	8,916	9.81
양천	123,637	38,505	31.14	132,276	38,356	29.00	134,714	15,102	11.21
강서	172,553	41,165	23.86	182,346	47,326	25.95	184,648	13,732	7.44
구로	79,710	24,297	30.48	85,379	22,787	26.69	87,036	8,586	9.86
금천	49,043	15,548	31.70	52,067	16,135	30.99	53,299	5,044	9.46
영등포	85,608	32,932	38.47	91,113	31,025	34.05	92,650	8,809	9.51
동작	72,634	15,675	21.58	78,938	18,092	22.92	80,865	5,757	7.12
관악	96,418	25,053	25.98	103,793	25,089	24.17	105,870	7,276	6.87
서초	99,650	36,843	36.97	106,174	37,029	34.88	108,605	9,719	8.95
강남	166,548	47,339	28.42	177,528	47,725	26.88	180,913	17,108	9.46
송파	164,705	43,025	26.12	177,232	47,223	26.64	180,753	12,437	6.88
강동	95,872	26,533	27.68	103,747	29,628	28.56	105,678	8,857	8.38

- 이와 관련하여 행정국과 서울시자원봉사센터의 자원봉사자 및 단체 등록 추이여부에 대한 점검과 함께, 자원봉사자의 효과적 활용과 자원봉사자의 기대를 충족시키기 위한 전문적인 자원봉사 관리체계가 필요하다고 하겠음.
- 특히, 최근 3년간 자원봉사 프로그램 중 신설 및 폐지에 따른 프로그램 변화가 빈번하고, 자원봉사 단체 등록 이후 자원봉사자 모집이 침체되는 단체가 존재하며, 봉사횟수도 감소하고 있는 바, 자원봉사센터의 자원봉사자 모집 전략 및 관리전략으로서 자원봉사자 교육을 적극적으로 제공하고 활동에 대한 만족도 제고 및 지속가능한 방안 마련을 위한 행정국과 자원봉사센터의 역할이 중요한 시점이라고 하겠음.
- ※ 자원봉사자 관리체계의 수준은 만족도 및 지속성 그리고 자원봉사를 통해 제공하는 서비스의 질과 효율성을 결정하므로, 자원봉사자의 교육 경험과 활동의 만족수준이 자원봉사자의 적극성과 높은 관련이 있다는 것을 밝힐 수 있도록 노력이 요망된다고 하겠음.

**[최근 5년간 자원봉사 프로그램 운영 현황]**

자원봉사 프로그램	2016	2017	2018	2019	2020
풀뿌리단체 자원봉사 프로그램	63	136	폐지	폐지	폐지
아파트 자원봉사프로그램	9	폐지	폐지	폐지	폐지
지역거점(캠프) 자원봉사 프로그램	11	11	10	30	50
자치구센터 특성화 프로그램	-	8	11	19	16
청소년봉사학습 프로그램	-	8	16	22	21
소모임 활성화 프로그램	-	11	12	폐지	폐지
어린이가족봉사 프로그램	-	6	6	폐지	폐지
기업자원봉사 프로그램	-	6	4	8	폐지
대학생주도 기획봉사 프로그램	-	-	9	9	24
프로청사이(프로보노와 청년들이 만들어가는 사회참여이야기)	-	-	-	20	22
<b>계</b>	<b>83</b>	<b>186</b>	<b>68</b>	<b>108</b>	<b>133</b>

- 둘째, 서울시자원봉사센터는 코로나19 감염증의 지속적인 발생에 따라 주요 사업들이 취소되거나 축소 운영되고 있는 바, 코로나 19 감염증의 발생에 따른 주요 사업들이 내실있고 효율적으로 운영될 수 있도록 전반적인 마스터 플랜의 재설정이 필요할 것으로 사료됨.

(2020년 코로나19 감염증 발생에 따른 주요 사업 변경 내역)

(`20.08.20 기준, 단위 : 천원)

예산과목	예산					집행현황			
	2020 당초예산(A)	%	2020 예산현액(B)	%	증감액 (B-A)	결산 전망액	%	불용예산액	미집행사유
<b>소 계</b>	<b>2,487,500</b>	<b>100.0</b>	<b>2,608,900</b>	<b>100.0</b>	<b>121,400</b>	<b>2,278,164</b>	<b>87.3</b>	<b>330,736</b>	
<b>민간주도 자원봉사 및 지역 밀착형 현장지원 강화</b>	<b>987,700</b>	<b>39.7</b>	<b>987,700</b>	<b>37.9</b>	<b>-</b>	<b>972,635</b>	<b>98.5</b>	<b>15,065</b>	
자치구자원봉사센터 운영 기반 지원	70,000	2.8	70,000	2.7	-	69,950	99.9	50	
동단위 자원봉사 활성화 운영지원	427,000	17.2	427,000	16.4	-	423,828	99.3	3,172	시민찾듯이 홍보 지원 사업비 자액 불용
자원봉사 프로그램 개발 및 지원	210,000	8.4	210,000	8.0	-	203,205	96.8	6,795	자치구 자원봉사 프로그램 2개구 사업포기 불용
자원봉사 관리자 및 시민리더 교육	40,000	1.6	40,000	1.5	-	39,657	99.1	343	
자원봉사 활동 관리 체계 고도화	18,700	0.8	18,700	0.7	-	18,588	99.4	112	
전산시스템 및 관리자 역량 강화	222,000	8.9	222,000	8.5	-	217,407	97.9	4,593	센터홈페이지 관리운영, 동행관리 시스템 운영 낙찰차액
<b>자원봉사 사업 및 정책개발 역량제고</b>	<b>1,173,500</b>	<b>47.2</b>	<b>1,173,500</b>	<b>45.0</b>	<b>-</b>	<b>892,721</b>	<b>76.1</b>	<b>280,779</b>	
정책개발연구 및 국제 협력	53,000	2.1	53,000	2.0	-	39,700	73.0	13,300	해외연수 등 국제교류활동, 해외유관기관 교류 활동 취소 불용
대학생 자원봉사 활동 지원	412,000	16.6	412,000	15.8	-	286,503	69.5	125,497	해외봉사 및 국제교류 사업 취소 등 불용
동행 활동기관 운영 지원	531,000	21.3	531,000	20.4	-	390,273	73.5	140,727	초·중·고 등 활동기관 멘토링 봉사자 모집 감소 등 불용
동행 참여자 교육	124,000	5.0	124,000	4.8	-	123,745	99.8	255	
자원봉사 홍보사업	53,500	2.2	53,500	2.1	-	53,500	100.0	0	
<b>거버넌스 및 파트너십 확대</b>	<b>326,300</b>	<b>13.1</b>	<b>447,700</b>	<b>17.2</b>	<b>*121,400</b>	<b>412,808</b>	<b>92.2</b>	<b>34,892</b>	
온라인 플랫폼 운영 활성화	38,000	1.5	38,000	1.5	-	37,969	99.9	31	
청년들의 성장을 촉진하는 청년자원봉사	245,000	9.8	245,000	9.4	-	211,803	86.5	33,197	프로보노 매칭데이 운영방법 전환(오프라인-온라인)에 따른 대관비 및 운영비 등 불용
사회문제 해결을 위한 기업협력	15,000	0.6	136,400	5.2	*121,400	135,036	99.0	1,364	
서울재단 안전봉사운영 지원	28,300	1.1	28,300	1.1	-	28,000	98.9	300	

- 셋째, 자원봉사센터의 경우는 대부분의 운용재원을 출연금에 의존 (2018년 45억7천5백만원, 2019년 49억8천6백만원, 2020년 53억 6천 2백만원)하고 있음에도 불구하고, 인건비와 자체 운영비가 출연금의 상당 부분을 차지하고, 사업비 규모가 낮은 바, 기부물품 모집 및 다양한 재원확보 방안 마련을 촉구한 시의회의 목소리가 반영될 수 있도록 하는 전향적인 노력이 요구된다고 하겠음.
- 한편, 서울시 자원봉사센터는 성과급을 별도의 예산항목으로 편성하지 않고, 부족한 성과급 지급을 위해 예비에서 매년 전용하여 집행하고 있다는 시의회 행정자치위원회의 지적에 따라 2021년 서울시자원봉사센터 출연 동의안에는 성과급을 인건비와 분리·편성한 것으로 제출하고 있음.

**[최근 3년간 자원봉사센터 예산(편성액 기준)]**

(단위 : 천원)

구분 \ 연도	2020년	2019년	2018년	2017년
계	5,362,212	5,487,488	4,622,637	2,851,008
인 건 비	1,807,762	1,679,916	1,615,163	1,275,748
경 비	804,390	793,686	782,445	488,260
사 업 비	2,487,500	2,850,620	2,092,760	988,000
자 본 지 출	56,000	21,000	6,000	6,000
성 과 급	201,560	134,848	116,269	83,000
예 비 비	5,000	7,418	10,000	10,000

- 넷째, 서울시자원봉사센터의 법인성은 민법상 사단법인으로 출연기관이 아님에도 불구하고 조례에 근거(제13조)하여 서울시가 출연금을 출연하고 있는 불일치 현상이 발생하고 있는 바, 이를 올바르게 바로 잡기 위한 법인성의 명확한 개선방안의 노력과 중앙정부와 지속적인 법령개정 건의 등 다각적인 노력이 요망된다고 하겠음.

- 넷째, 자원봉사센터의 경우 소관 용역을 시행함에 있어 특정업체 및 대표자들에게 몰아주기식 행태가 지속적으로 발생하여 시의회 행정 자치위원회의 지적이 있었는 바, 투명한 용역발주 및 시행 등 철저한 관리·감독이 필요할 것으로 사료됨.
- 다섯째, 서울시 자원봉사센터의 경우는 ‘전국체전 및 전국장애인체전 자원봉사 운영’사업 등을 서울시로부터 별도로 위탁 받아 추진중인 바, 위탁사업에 치중하여 출연금 본연의 사업들이 방기 및 소홀히 되고 있는 것은 아닌지에 대해서 살펴볼 필요가 있다고 하겠음.

**[최근 3년간 민간위탁 사업 현황]**

(단위 : 천원 / 2020.08.27.기준)

연도		2020년	2019년	2018년
2019 전국체전	예산액 (실교부액)	-	1,746,000	-
	집행액	-	1,236,826	-
	잔액	-	509,174	-
2020 소년체전	예산액 (실교부액)	136,672	-	-
	집행액	51,238	-	-
	잔액	85,434	-	-

※ 제49회 소년체전 및 제14회 장애학생체전은 코로나19로 인하여 미개최(취소)됨.

전문위원	김태한	입법조사관	김정덕
------	-----	-------	-----

## 참고자료) 최근 5년간 봉사단 및 봉사자 등록현황, 운영 계획 및 추진실적

연번	봉사단	운영년도	참여봉사자	운영계획	추진실적
1	기업 자원봉사 프로젝트 마케터	2016	30명	<ul style="list-style-type: none"> <li>○ 운영기간 : 2016. 3 ~ 12</li> <li>○ 주요활동                             <ul style="list-style-type: none"> <li>- 프로젝트 개발 및 지역프로그램조사</li> <li>- 대표 프로젝트 기획 및 운영</li> </ul> </li> <li>○ 기업자원봉사데이 등</li> <li>- 하반기 2017년 기업 자원봉사 대표 프로그램 기획 및 선정</li> </ul>	<ul style="list-style-type: none"> <li>○ 정기회의 운영(10회)</li> <li>○ 역량강화학습 : 기획, 평가(3회)</li> <li>○ 기업자원봉사프로그램기획(7개)</li> <li>○ 기업자원봉사활동 운영(17회)</li> <li>○ 대표프로젝트별 전담팀 구성 (총 3개 테마 6팀)</li> </ul>
		2017	30명	<ul style="list-style-type: none"> <li>○ 운영기간 : 2017. 3 ~ 12</li> <li>○ 주요활동                             <ul style="list-style-type: none"> <li>- 기업자원봉사프로그램 개발 워크숍 및 프로그램 시범운영</li> </ul> </li> <li>- 프로그램 개발 및 운영</li> <li>○ 기업자원봉사데이 등</li> <li>- 기업자원봉사 프로그램 가이드북 제작, 기업연계자원봉사프로그램 운영</li> <li>- 지역내 자원봉사봉사활동 프로그램 조사</li> </ul>	<ul style="list-style-type: none"> <li>○ 정기회의 운영(6회)</li> <li>○ 프로그램 개발 워크숍(1회)</li> <li>○ 기업자원봉사프로그램기획(7개)</li> <li>○ 기업자원봉사활동 운영(25회)</li> <li>○ 프로그램 개발 및 운영 (5개 프로그램)</li> <li>○ 기업자원봉사 프로그램 가이드북 제작</li> </ul>
		2018	26명	<ul style="list-style-type: none"> <li>○ 운영기간 : 2018. 4 ~ 12</li> <li>○ 주요활동                             <ul style="list-style-type: none"> <li>- 기업자원봉사프로그램 개발 워크숍 및 프로그램 시범운영</li> </ul> </li> <li>- 프로그램 개발 및 운영</li> <li>○ 기업자원봉사데이 등</li> <li>- 기업자원봉사 프로그램 가이드북 제작, 기업연계자원봉사프로그램 운영</li> </ul>	<ul style="list-style-type: none"> <li>○ 정기회의(5회), 프로젝트 회의(10회)</li> <li>○ 프로그램 개발 워크숍 및 교육(2회)</li> <li>○ 기업자원봉사활동 운영(30회)</li> <li>○ 프로그램 개발 및 운영 (4개 프로그램)</li> </ul>
		2019	30명	<ul style="list-style-type: none"> <li>○ 운영기간 : 2019. 2 ~ 12</li> <li>○ 주요활동                             <ul style="list-style-type: none"> <li>- 기업자원봉사프로그램 개발 워크숍 및 프로그램 시범운영</li> </ul> </li> <li>- 프로그램 개발 및 운영</li> <li>○ 기업자원봉사데이(아젠다형 프로젝트 기획-운영-평가)</li> <li>- 기업자원봉사 프로그램 가이드북 제작, 기업연계자원봉사프로그램 운영</li> </ul>	<ul style="list-style-type: none"> <li>○ 정기회의(7회), 프로젝트 회의(12회)</li> <li>○ 프로그램 개발 워크숍 및 교육(3회)</li> <li>○ 기업자원봉사활동 운영(10회)</li> <li>○ 프로그램 개발 및 운영 (8개 프로그램)</li> </ul>
		2020	폐지		
2	통·번역 봉사단	2016	20명	<ul style="list-style-type: none"> <li>○ 운영기간 : 2014. 2 ~ 2019. 12</li> <li>○ 주요활동                             <ul style="list-style-type: none"> <li>- 세계자원봉사 관련 자료 리서치</li> <li>- 해외 유관기관 발간자료 번역</li> <li>- 국제협력 사업 관련 통역 지원</li> <li>- 외국인 자원봉사활동 운영 지원</li> </ul> </li> </ul>	<ul style="list-style-type: none"> <li>○ 오리엔테이션(1회)</li> <li>○ 리서치 및 번역(23건)</li> <li>○ 통역봉사(1회)</li> </ul>
		2017	44명		<ul style="list-style-type: none"> <li>○ 오리엔테이션(1회)</li> <li>○ 리서치 및 번역(31건)</li> <li>○ 통역봉사(2회)</li> <li>○ 활동평가회(1회)</li> </ul>
		2018	25명		<ul style="list-style-type: none"> <li>○ 오리엔테이션(1회)</li> <li>○ 번역 역량강화 교육(2회)</li> <li>○ 해외 발간자료 번역(16건)</li> <li>○ 외국인 자원봉사 통역 및 운영지원(3회)</li> <li>○ 활동평가회(1회)</li> </ul>
		2019	30명		<ul style="list-style-type: none"> <li>○ 오리엔테이션(1회)</li> <li>○ 번역 및 글쓰기 역량강화 교육(3회)</li> <li>○ 해외 청년 자원봉사 사례 리서치 및 번역(39건)</li> <li>○ 기획회의 및 평가회(4회)</li> </ul>
		2020	폐지		



학년	봉사단	운영 년도	참여봉사 자	운영계획	추진실적
3	홍 보 사 단	2016	30명	<ul style="list-style-type: none"> <li>○ 운영기간 : 2016. 3. ~ 12</li> <li>○ 주요활동               <ul style="list-style-type: none"> <li>- 자원봉사활동현장취재 및 콘텐츠제작</li> <li>- 시민참여 실천활동 기획 및 진행</li> </ul> </li> </ul>	<ul style="list-style-type: none"> <li>○ 정기회의(11회)</li> <li>○ 워크숍 및 교육(3회)</li> <li>○ 인터뷰 및 취재(12회)</li> <li>○ 콘텐츠개발(10건)</li> <li>○ 홍보 캠페인 기획,진행(8회)</li> <li>○ 활동평가회(1회)</li> </ul>
		2017	21명	<ul style="list-style-type: none"> <li>○ 운영기간 : 2017. 3. ~ 12</li> <li>○ 주요활동               <ul style="list-style-type: none"> <li>- 자원봉사활동현장취재 및 콘텐츠제작</li> <li>- 시민참여 실천활동 기획 및 진행</li> </ul> </li> </ul>	<ul style="list-style-type: none"> <li>○ 회의 및 간담회(10회)</li> <li>○ 워크숍 및 교육(3회)</li> <li>○ 인터뷰 및 취재(17회)</li> <li>○ 콘텐츠개발(21건)</li> <li>○ 홍보 캠페인 기획,진행(7회)</li> </ul>
		2018	폐지		
4	커 뮤 니 케 이 터	2018	30명	<ul style="list-style-type: none"> <li>○ 운영기간 : 2018. 3 ~ 12</li> <li>○ 주요활동               <ul style="list-style-type: none"> <li>- 일상 속 작은 실천 활동 콘텐츠 개발 및 운영, 사례 공유</li> <li>- 커뮤니케이터 양성 교육 및 실천 수행(LOUD 협업, 공동운영)</li> <li>- V세상 활성화를 위한 가치 및 프로그램 전개 : 총 9회</li> <li>- 블로그, V세상 일상 속 작은 실천 등에 활동 사례 게시</li> </ul> </li> </ul>	<ul style="list-style-type: none"> <li>○ 콘텐츠 사례 공유(20건)</li> <li>○ 커뮤니케이터 양성 교육(6회)</li> <li>○ 캠페인 기획 및 프로그램 시행 (4개 캠페인, 5회)</li> <li>○ V세상, SNS 등 캠페인 사례 공유(6회)</li> </ul>
		2019	40명	<ul style="list-style-type: none"> <li>○ 운영기간 : 2019. 4 ~ 12</li> <li>○ 주요활동               <ul style="list-style-type: none"> <li>- 콘텐츠 기획·운영·평가(발굴 및 수집 포함)/ 융·복합적 크리에이터 활동</li> <li>- 커뮤니케이터 양성 강화 및 활동분야별 전문 교육 실시: 총 5회</li> <li>- 시민참여형 온라인 중심 실천 콘텐츠 발굴 :총 10건</li> <li>- V세상 활동일감/캠페인 등 참여하기 신청/ 공감버튼 클릭 및 SNS 공유</li> </ul> </li> </ul>	<ul style="list-style-type: none"> <li>○ 시민참여형 온라인 중심 실천 콘텐츠 발굴(11건)</li> <li>○ 커뮤니케이터 역량강화 교육(5회)</li> <li>○ 캠페인 기획 및 프로그램 시행(2회)</li> <li>○ V세상, SNS 등 캠페인 사례 공유(10회)</li> </ul>
		2020	○ 2020년 코로나19 확산에 따른 활동기관 감소 등 사유로 봉사단 운영 미실시		
5	서울동행 대학 별 대 표 단	2018	70명	<ul style="list-style-type: none"> <li>○ 운영기간 : 2018. 2. ~ 12.</li> <li>○ 주요활동               <ul style="list-style-type: none"> <li>- 동행 대학별 대표단 리더활동</li> <li>- 대학별 홍보 활동 및 거점 활동</li> <li>- 대학별 자체 봉사 및 연합 봉사, 교류활동 및 연합 캠페인 활동</li> </ul> </li> </ul>	<ul style="list-style-type: none"> <li>○ 오리엔테이션(2회)</li> <li>○ 정기회의(4회)</li> <li>○ 워크숍(1회)</li> <li>○ 봉사자 간담회(4회)</li> <li>○ 팀별회의(27회)</li> <li>○ 대외홍보활동(1회)</li> <li>○ 연합활동(9회)</li> <li>○ 대학별 소모임 운영(32개교)</li> </ul>
		2019	76명	<ul style="list-style-type: none"> <li>○ 운영기간 : 2019. 2. ~ 12.</li> <li>○ 주요활동               <ul style="list-style-type: none"> <li>- 서울동행 대학생 소모임 리더활동</li> <li>- 서울동행 참가 안내 및 홍보 활동</li> <li>- 대학별 자체 봉사 및 연합 봉사, 교류 활동 및 대학 연합 캠페인 진행</li> </ul> </li> </ul>	<ul style="list-style-type: none"> <li>○ 오리엔테이션(3회)</li> <li>○ 정기회의(4회)</li> <li>○ 워크숍(1회), 최종평가회(1회)</li> <li>○ 팀별 기획 회의(24회)</li> <li>○ 대외홍보(1회), 역량강화교육(2회)</li> <li>○ 농촌봉사활동(1회), 체육대회(1회)</li> <li>○ 대학(원)생 환경 캠페인(2회)</li> <li>○ 대학별 소모임 운영(30개교)</li> </ul>

연년	봉사단	운영 년도	참여봉사 자	운영계획	추진실적
		2020	60명	<ul style="list-style-type: none"> <li>○ 운영기간 : 2020. 2. ~ 현재.</li> <li>○ 주요활동               <ul style="list-style-type: none"> <li>- 서울동행 대학생 소모임 리더 활동</li> <li>- 서울동행 참가 안내 및 홍보 활동</li> <li>- 대학별 자체 봉사활동 및 코로나 관련 캠페인 기획·운영</li> </ul> </li> </ul>	<ul style="list-style-type: none"> <li>○ 온라인 오리엔테이션(10회)</li> <li>○ 온라인 정기회의(3회)</li> <li>○ 온라인 동기부여 교육(3회)</li> <li>○ 대학별 소모임 운영(29개교)</li> </ul>
6	서울동행 활동기관 모니터링 봉 사 단	2018	15명	<ul style="list-style-type: none"> <li>○ 운영기간 : 2018. 3. ~ 12.</li> <li>○ 주요활동               <ul style="list-style-type: none"> <li>- 활동기관의 건의사항 및 우수 사례 발굴</li> <li>- 활동기관 프로그램 운영비 정산점검</li> </ul> </li> </ul>	<ul style="list-style-type: none"> <li>○ 모니터링 봉사단 교육(1회)</li> <li>○ 모니터링 봉사단 평가회(1회)</li> <li>○ 활동기관 방문 모니터링(220개)</li> </ul>
		2019	12명	<ul style="list-style-type: none"> <li>○ 운영기간 : 2019. 3. ~ 12.</li> <li>○ 주요활동               <ul style="list-style-type: none"> <li>- 활동기관의 건의사항 및 우수 사례 발굴</li> <li>- 활동기관 프로그램 운영비 정산점검</li> <li>- 관리교사에게 대학생의 멘토로서의 역할 안내 및 불만족 기관 개선 방법 안내</li> </ul> </li> </ul>	<ul style="list-style-type: none"> <li>○ 모니터링 봉사단 교육(2회)</li> <li>○ 모니터링 봉사단 평가회(1회)</li> <li>○ 활동기관 방문 모니터링(200개)</li> </ul>
		2020	-	○ 2020년 코로나19 확산에 따른 활동기관 감소 등 사유로 봉사단 운영 미실시	
7	서울동행 해 외 봉 사 단	2018	50명	<ul style="list-style-type: none"> <li>○ 운영기간 : 2018. 5. ~ 8.</li> <li>○ 주요활동               <ul style="list-style-type: none"> <li>- 동행 우수 참가자들의 해외봉사를 통한 다양한 성장경험 및 자기주도 활동</li> <li>- 현지 청년 교류활동, 현지 지역주민 과함께하는 봉사활동 운영</li> </ul> </li> </ul>	<ul style="list-style-type: none"> <li>○ 국내 사전준비 모임(14회)</li> <li>○ 워크숍(1회)</li> <li>○ 발대식(1회), 해단식(1회)</li> <li>○ 해외봉사활동               <ul style="list-style-type: none"> <li>· 대학생팀(39명) : 네팔, 7.14~28 초등학교 교육봉사, 학교 운동장 개 보수, 마을주민과 함께하는 축제</li> <li>· 관리교사팀(11명) : 태국, 7.21~26 자급자족 공동체 마을 체험, 홈스쿨링 학생 교육봉사 등</li> </ul> </li> </ul>
		2019	52명	<ul style="list-style-type: none"> <li>○ 운영기간 : 2019. 5. ~ 8.</li> <li>○ 주요활동               <ul style="list-style-type: none"> <li>- 동행 대학(원)생 및 관리교사 주도 해외 프로그램 기획, 국제교류활동</li> <li>- 초·중등학교 교육봉사활동 및 마을 주민과 함께하는 봉사프로그램 운영</li> </ul> </li> </ul>	<ul style="list-style-type: none"> <li>○ 국내 사전준비 모임(14회)</li> <li>○ 워크숍(1회)</li> <li>○ 발대식(2회), 해단식(2회)</li> <li>○ 해외봉사활동               <ul style="list-style-type: none"> <li>· 대학생팀(40명) : 네팔, 7.19~8.3. 교육봉사, 체육대회, 마을축제, 대학생 교류활동, 사회적 기업 탐방</li> <li>· 관리교사팀(12명) : 태국, 7.24~29. 공동체 마을 프로그램 참가, 초·중등 교육봉사 프로그램, 교사간담회 등</li> </ul> </li> </ul>
		2020	-	○ 2020년 코로나19 바이러스 확산으로 인한 해외프로그램 미실시	
8	서울동행 청 년 서포터즈	2018	20명	<ul style="list-style-type: none"> <li>○ 운영기간 : 2018. 9. ~ 12.</li> <li>○ 주요활동               <ul style="list-style-type: none"> <li>- 동행 선·후배 연결을 위한 분위기 조성</li> <li>- 동행 선·후배 봉사 프로그램 기획·운영</li> </ul> </li> </ul>	<ul style="list-style-type: none"> <li>○ 동행 대학생 교육 시, 선배 강의 실시(31회)</li> <li>○ 활동에 대한 사전 의견조사(3회)</li> <li>○ 활동 정기모임(3회)</li> <li>○ 선후배 교류 및 봉사 프로그램 운영(8회)</li> <li>○ 홈커밍데이(1회)</li> </ul>
		2019	20명	<ul style="list-style-type: none"> <li>○ 운영기간 : 2019. 2. ~ 12.</li> <li>○ 주요활동               <ul style="list-style-type: none"> <li>- 동행 선·후배 연결을 위한 분위기 조성</li> <li>- 동행 선·후배 봉사 프로그램 기획·운영</li> </ul> </li> </ul>	<ul style="list-style-type: none"> <li>○ 동행 대학생 교육 시, 선배 강의 실시(25회)</li> <li>○ 리더 그룹 워크숍(1회)</li> <li>○ 정기모임(3회), 수시회의(8회)</li> <li>○ 선후배 교류 및 봉사 프로그램 운영(12회)</li> <li>○ 동행 서포터즈 연합활동(1회)</li> </ul>
		2020	-	○ 2020년 청년 DIY 기획봉사활동 공모지원 사업으로 통합 운영	

# '19년 경영평가 결과 및 성과급 등 지급기준

## □ 평가 결과

구 분	기관 평가결과	기관장 평가결과
평가 점수	88.66	90.76
평가 등급	나 등급	S 등급
성과급 지급률	220%	235%(조정 지급률)
기본연봉 인상률		6%

## □ 시민만족도 조사 결과

구 분	종합결과	서비스품질	소통지수	전반적 고객만족	성과지수
만족지수	90.6	90.9	89.7	90.8	91.5

## □ 성과급 등 지급기준

기관평가 결과 지급율			기관장 평가 결과 지급율			
등급	평가점수	성과급 지급률(%)	등급	점수	성과급 지급률(%)	기본연봉 인상률(%)
가	95.0이상	300	S	95.0이상	300	10
	92.5이상~95.0미만	275		92.5이상~95.0미만	275	8
	90.0이상~92.5미만	250		90.0이상~92.5미만	250	6
나	88.0이상~90.0미만	220	A	88.0이상~90.0미만	220	4
	86.5이상~88.0미만	190		86.5이상~88.0미만	190	2
	85.0이상~86.5미만	160		85.0이상~86.5미만	160	0
다	83.0이상~85.0미만	130	B	83.0이상~85.0미만	130	-2
	81.5이상~83.0미만	100		81.5이상~83.0미만	100	-4
	80.0이상~81.5미만	70		80.0이상~81.5미만	70	-6
라	80.0미만	0	C	80.0미만~70.0이상	0	-8
			F	70점미만	0	-10

※ 기관장 성과급 지급률 조정 (250% → 235%)

- 220%(기관성과지급률) + [250%(기관장 성과급지급률)-220%(기관 성과급지급률)]\*0.5

※ 기관장 연봉인상률 : 6%

- 확정 연도(2019년)부터의 기본연봉으로 적용하고 정산 조치 (2019.1.1. ~ 2018.12.31.)

※ `20년(`19년 실적) 경영평가 결과는 9월말 확정 예정