

2020년 주요업무 보고

2020. 3. 3.

서울특별시 서남병원

고객서비스헌장

서울특별시 서남병원은 병원을 이용하는 고객의 권리를 존중하고, 최선의 진료를 제공하며, 고객의 행복을 지켜드리고자 다음과 같이 '고객서비스헌장'을 제정합니다.

1. 모든 고객이 존엄한 인간으로서 차별 없는 대우를 받을 수 있도록 최선의 노력을 다하겠습니다.
2. 병원을 이용하는 모든 고객에게 성실한 진료와 충분한 서비스를 제공하겠습니다.
3. 모든 고객에게 경제적, 진료 외적인 사유와 상관없이 평등한 진료를 제공하며 진료를 거부하거나 기피하지 않겠습니다.
4. 고객에게 질병 및 진료내용을 충분하게 설명하고 의료행위 시행 시 고객의 선택을 존중하겠습니다.
5. 고객의 진료와 관련된 모든 사생활과 신체의 비밀 등 개인정보를 보호하겠습니다.
6. 고객에게 담당 의료진의 전문분야에 대해 알 수 있도록 하겠습니다.
7. 고객이 병원 내 각종 위험에서 신체적 안전을 보장 받을 수 있도록 최선의 노력을 다하겠습니다.

위와 같이 서남병원을 이용하는 모든 고객의 만족과 행복을 지켜드리고자 서울특별시 서남병원의 모든 직원은 열의와 성의를 다할 것을 다짐합니다.

서울특별시 서남병원

I. 일반 현황

1 미션 및 비전

미션

치유와 나눔으로 서울시민의 건강한 삶에 기여한다
Cure & Sharing for Healthy Seoulite

비전

건강백년을 선도하는 시민의 병원
Leading Hospital for Healthy Aging

전략



핵심가치



2 시설 및 위치

- 소재지: 서울특별시 양천구 신정이펜1로 20(신정동)
- 규모: 대지 11,189 m^2 , 연면적 39,262 m^2
(지하4층, 지상8층)



- 병상: 총 331병상

구분	총계 ¹⁾	일반병상 ²⁾				특수병상			
		소계	1인실	2인실	5인실	소계	중환자실	격리병실	완화의료
병실	80	69	6	8	55	11	2	4	5
병상	331	297	6	16	275	34	16	4	14

1) 2020.01.31. 현재

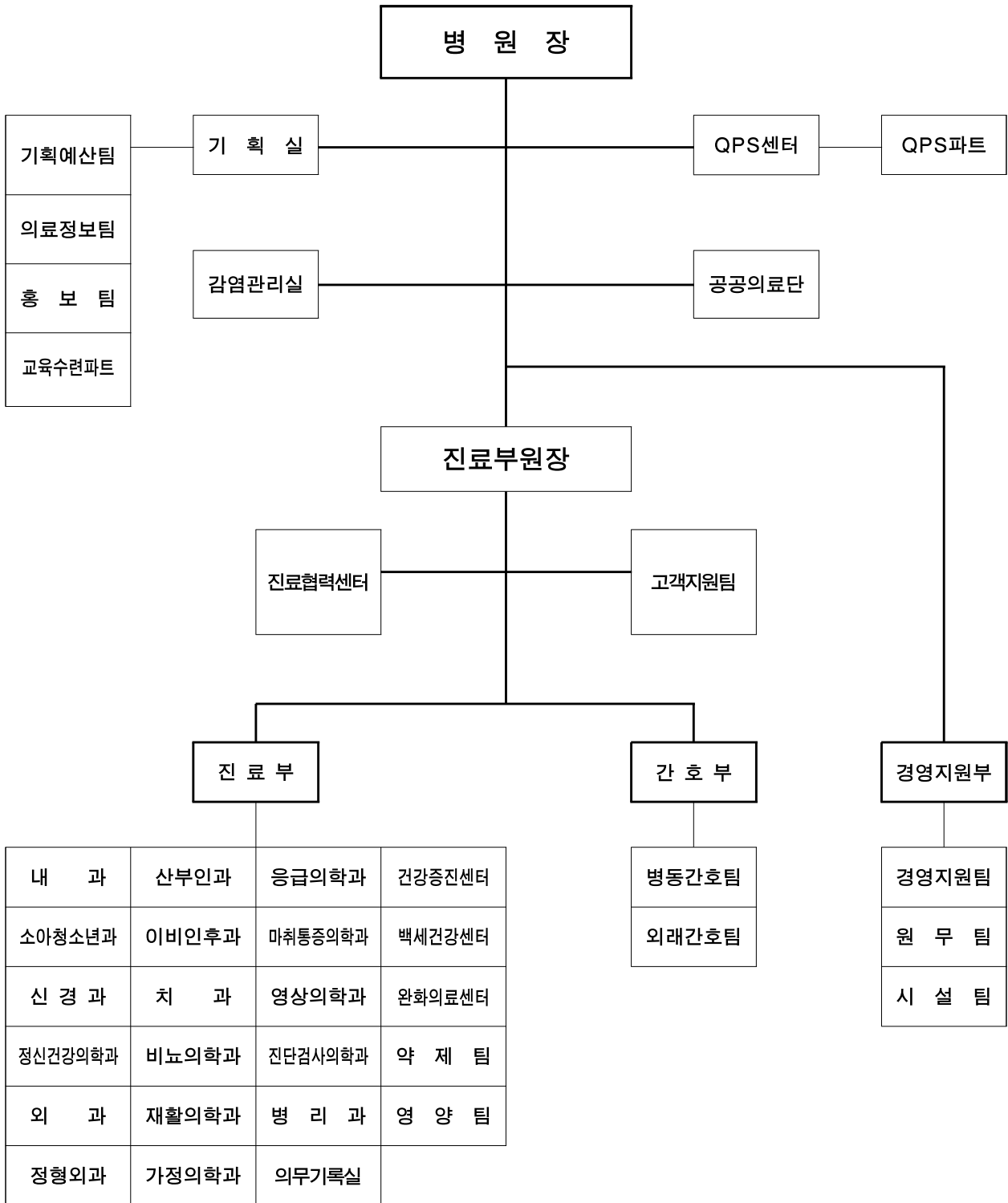
2) 간호·간병통합서비스 102병상 포함

- 의료장비: MRI, CT, 초음파, 치과 유닛 체어 등 744종 5,022점

일자	연혁
2006. 09. 26.	노인성질환 전문치료병원 건립계획
2007. 10. 30.	운영수탁자 결정(이화학당)
2007. 12. 12.	제1기 위·수탁 협약체결(이화학당)
2008. 11. 20.	서울특별시 서남병원 착공
2011. 01. 31.	서울특별시 서남병원 준공
2011. 05. 27.	외래진료개시(8개 진료과)
2011. 12. 02.	서울특별시 서남병원 개원식
2012. 09. 26.	WHO 건강증진병원 가입
2013. 07. 11.	건강보험심사평가원 혈액투석 적정성 평가 1등급 획득
2013. 10. 01.	가정의학과 진료개시(8개 진료과 → 9개 진료과) 공공보건의료계획 2012년 시행결과 평가 전국 1위
2014. 08. 27.	제2기 위·수탁 협약체결(이화학당)
2014. 10. 22.	공공보건의료계획 2013년 시행결과 평가 최우수
2014. 10. 23.	우수내시경실 인증 획득
2014. 11. 03.	외과, 산부인과, 소아청소년과, 정신건강의학과, 응급실 진료개시(9개 진료과 → 13개 진료과)
2014. 12. 30.	완화의료전문기관 지정(보건복지부)
2015. 04. 01.	응급의학과 개설(13개 진료과 → 14개 진료과)
2015. 09. 01.	중환자실(2병상) Open(332병상 → 334병상)
2015. 09. 22.	공공보건의료계획 2014 시행결과 평가 최우수
2016. 05. 03.	치과·이비인후과 진료개시(14개 진료과 → 16개 진료과)
2016. 05. 09.	보건복지부 2주기 의료기관 인증
2016. 07. 05.	중환자실(2병상) Open(334병상 → 336병상)
2016. 08. 01.	간호·간병통합서비스 병동(50병상) Open
2016. 08. 12.	운영병실 및 병상수 변경(336병상 → 331병상)
2016. 11. 23.	전공의(인턴) 수련병원 지정
2017. 03. 24.	병리과 진료과목 추가(16개 진료과 → 17개 진료과)
2017. 05. 12.	음압격리병실(4병상) Open, 중환자실(14→12병상) 변경 (331병상 → 333병상)
2017. 08. 27.	제3기 위·수탁 협약체결(서울특별시 서울의료원)
2017. 12. 13.	제4회 공공의료포럼 - 공공의료분야 평가 우수기관 선정 (보건복지부 장관 표창)
2018. 02. 01.	완화의료병동 기준병실 5→4인실 조정(17 → 14병상) 간호·간병통합서비스병동(50 → 52병상)변경, (총333 → 332병상)
2018. 04. 16.	간호·간병통합서비스병동 50병상 확대 운영(52 → 102병상) 51병동(55 → 50병상)변경, (총332 → 327병상)
2018. 11. 16.	전공의(인턴 및 가정의학과 레지던트) 수련병원 지정
2018. 11. 26.	공공보건의료계획 2017 시행결과 평가 최우수 기관 선정
2019. 04. 01.	종합병원 승격
2019. 06. 03.	지역응급의료기관 지정
2019. 11. 23.	공공보건의료계획 2018 시행결과 평가 최우수 기관 선정

4 조직 및 인력

□ 조직: 3부 2실 1단 2센터 17개 진료과



□ 인 력

○ 정 · 현원 현황

(2020.01.31. 기준 / 단위: 명)

구분	합계	의사직	간호직	약무직	보건직	행정직	기술직	기능직
정원(A)	465	52	249	7	75	52	5	25
현원(B)	414	43	227	6	71	46	5	16
과부족	△51	△9	△22	△1	△4	△6	-	△9

※ 직종별 현원분포

〈의사직〉 전문의 38, 치과의1, 인턴 3, 레지던트 1

〈간호직〉 간호사 227

〈약무직〉 약사 6

〈보건직〉 물리치료사 19, 작업치료사 11, 언어재활사 1, 방사선사 14, 보건의료정보관리사 3, 영양사 2, 임상병리사 19, 치과위생사 2

〈행정직〉 사무관리 40, 전산직 6

〈기술직〉 시설관리 4, 의공기사 1

〈기능직〉 간호조무사 16

5 진료현황

□ 의료보장별 환자현황

(단위 : 명)

구분	2017년			2018년			2019년		
	계	외래	입원	계	외래	입원	계	외래	입원
계	247,544 (100.0%)	151,882 (100.0%)	95,662 (100.0%)	246,492 (100.0%)	151,316 (100.0%)	95,176 (100.0%)	250,320 (100.0%)	150,550 (100.0%)	99,770 (100.0%)
건강보험	195,410 (78.9%)	119,121 (78.4%)	76,289 (79.7%)	186,942 (75.8%)	118,559 (78.4%)	68,383 (71.8%)	183,485 (73.3%)	115,391 (76.6%)	68,094 (68.3%)
의료급여	25,581 (10.4%)	11,359 (7.5%)	14,222 (14.9%)	31,870 (13.0%)	11,699 (7.7%)	20,171 (21.2%)	38,108 (15.2%)	13,459 (8.9%)	24,649 (24.7%)
기타 ¹⁾²⁾	26,553 (10.7%)	21,402 (14.1%)	5,151 (5.4%)	27,680 (11.2%)	21,058 (13.9%)	6,622 (7.0%)	28,727 (11.5%)	21,700 (14.4%)	7,027 (7.0%)

1) 자동차보험, 산업재해보상보험, 일반, 공상

2) 건강검진수검자(2017년: 19,421명, 2018년: 19,175명, 2019년: 19,138명) 외래 포함

□ 진료과목별 환자 현황

(단위 : 명)

구분	2017년			2018년			2019년		
	계	외래	입원	계	외래	입원	계	외래	입원
계	247,544 (100.0%)	151,882 (100.0%)	95,662 (100.0%)	246,492 (100.0%)	151,316 (100.0%)	95,176 (100.0%)	250,320 (100.0%)	150,550 (100.0%)	99,770 (100.0%)
내과	80,575 (32.5%)	53,167 (35.0%)	27,408 (28.7%)	71,567 (29.0%)	51,011 (33.7%)	20,556 (21.6%)	70,934 (28.3%)	52,006 (34.5%)	18,928 (19.0%)
소아청소년과	6,045 (2.4%)	6,038 (4.0%)	7 (0.0%)	4,636 (1.9%)	4,633 (3.1%)	3 (0.0%)	3,012 (1.2%)	2,994 (2.0%)	18 (0.0%)
신경과	19,168 (7.7%)	9,846 (6.5%)	9,322 (9.7%)	20,759 (8.4%)	10,954 (7.2%)	9,805 (10.3%)	20,215 (8.1%)	11,528 (7.7%)	8,687 (8.7%)
정신건강 의학과	3,008 (1.2%)	3,008 (2.0%)	0 (0.0%)	3,267 (1.3%)	3,238 (2.1%)	29 (0.0%)	3,067 (1.2%)	3,034 (2.0%)	33 (0.0%)
외과	2,464 (1.0%)	1,991 (1.3%)	473 (0.5%)	3,021 (1.2%)	2,574 (1.7%)	447 (0.5%)	2,650 (1.1%)	2,281 (1.5%)	369 (0.4%)
정형외과	33,416 (13.5%)	18,629 (12.3%)	14,787 (15.5%)	32,101 (13.0%)	15,712 (10.4%)	16,389 (17.2%)	40,151 (16.0%)	19,086 (12.7%)	21,065 (21.1%)
산부인과	2,332 (0.9%)	2,318 (1.5%)	14 (0.0%)	2,273 (0.9%)	2,199 (1.5%)	74 (0.1%)	2,535 (1.0%)	2,426 (1.6%)	109 (0.1%)
이비인후과	4,679 (1.9%)	4,521 (3.0%)	158 (0.2%)	4,503 (1.8%)	4,371 (2.9%)	132 (0.1%)	0 (0.0%)	0 (0.0%)	0 (0.0%)
비뇨의학과	6,535 (2.6%)	5,807 (3.8%)	728 (0.8%)	5,070 (2.1%)	5,003 (3.3%)	67 (0.1%)	4,176 (1.7%)	4,001 (2.7%)	175 (0.2%)
재활의학과	49,413 (20.0%)	8,502 (5.6%)	40,911 (42.8%)	47,225 (19.2%)	7,899 (5.2%)	39,326 (41.3%)	46,184 (18.4%)	7,624 (5.1%)	38,560 (38.6%)
기정의학과	9,830 (4.0%)	8,059 (5.3%)	1,771 (1.9%)	18,399 (7.5%)	10,295 (6.8%)	8,104 (8.5%)	23,358 (9.3%)	11,586 (7.7%)	11,772 (11.8%)
치과	1,993 (0.8%)	1,975 (1.3%)	18 (0.0%)	1,508 (0.6%)	1,494 (1.0%)	14 (0.0%)	2,152 (0.9%)	2,152 (1.4%)	0 (0.0%)
통증클리닉	265 (0.1%)	265 (0.2%)	0 (0.0%)	638 (0.3%)	609 (0.4%)	29 (0.0%)	899 (0.4%)	870 (0.6%)	29 (0.0%)
응급의학과	8,400 (3.4%)	8,335 (5.5%)	65 (0.1%)	12,269 (5.0%)	12,068 (8.0%)	201 (0.2%)	11,680 (4.7%)	11,656 (7.7%)	24 (0.0%)
뇌신경클리닉	-	-	-	81 (0.0%)	81 (0.1%)	0 (0.0%)	169 (0.1%)	168 (0.1%)	1 (0.0%)
건강증진센터	19,421 (7.8%)	19,421 (12.8%)	-	19,175 (7.8%)	19,175 (12.7%)	-	19,138 (7.6%)	19,138 (12.7%)	-

6 예산현황

□ 예산규모: 54,987백만 원

○ 2020년 49,131백만 원 대비 5,856백만 원, 11.9% 증가

(단위 : 백만 원, %)

수 입					지 출				
예산과목	2020년	2019년	증감액	증감률	예산과목	2020년	2019년	증감액	증감률
합 계	54,987	49,131	5,856	11.9	합 계	54,987	49,131	5,856	11.9
○ 의료수익	43,869	38,648	5,221	13.5	○ 의료비용	53,468	48,593	4,875	10.0
입원수익	30,668	25,756	4,912	19.1	인건비	27,032	24,599	2,433	9.9
외래수익	11,606	11,389	217	1.9	재료비	10,119	8,800	1,319	15.0
기타의료수익	1,595	1,503	92	6.1	관리운영비	16,317	15,194	1,123	7.4
○ 의료외수익	9,789	10,103	△314	△3.1	○ 의료외비용	1	1	-	-
이지수익	4	10	△6	△60.0	가부금	1	1	-	-
보조금	9,366	9,834	△468	△4.8					
기타의료외 수익 등	419	259	160	61.8					
○ 자본적수입	1,329	380	949	249.7	○ 자본적지출	1,498	517	981	189.7
자본잉여금	1,329	380	949	249.7	유형자산	1,498	517	981	189.7
투자자산	-	-	-	-	무형자산	-	-	-	-
고정부채취입 등	-	-	-	-	투자자산 등	-	-	-	-
○ 이월금	-	-	-	-	○ 예비비	20	20	-	-

□ 수입예산 세부내역

(단위: 백만 원, %)

항 목	2020년	2019년	증감액	증감률	비 고
합 계	54,987	49,131	5,856	11.9	
○ 의료수익	43,869	38,648	5,221	13.5	
입원수익	30,668	25,756	4,912	19.1	○ 진료인원: 103,183명 → 108,084 명(증 4,901 명, 증 4.7%) ○ 1인 진료: 249,613 원 → 283,738원(증 34,125원, 증 13.7%)
외래수익	11,606	11,389	217	1.9	○ 진료인원: 165,213 명 → 154,526명(감 10,687 명, 감 6.5%) ○ 1인 진료: 68,939 원 → 75,110 원(증 6,171 원, 증 9.0%)
기타의료수익	1,595	1,503	92	6.1	
○ 의료외수익	9,789	10,103	△314	△3.1	
수입이자	4	10	△6	△60.0	
기부금수익	9,366	9,834	△468	△4.8	○ 서울시 운영보조금 9,212 - 공공의료수입보전 8,046 - 백세건강센터 81 - 서남건강인전망 통합센터 318 - 뇌혈관 튜브프로젝트 23 - 북한이탈주민 의료지원 22 - 무릎간병인 357 - 셔틀버스 300 - 스프레드돌봄 프로그램 50 - 홍보동영상 제작 15 ○ 국고보조금 154 - 교육전담진료사 154
기타의료외수익 등	419	259	160	61.8	
○ 자본적수입	1,329	380	949	249.7	
자본잉여금	1,329	380	949	249.7	○ 서울시 자본보조금 1,329 - 출입통제시스템 103 - 진료연선 3 - 자전력조명, 보일러버너 등 197 - UPS 축전지 56 - 식당 노후가구 교체 25 - 노후 전산기 교체 50 - 의료장비 895
투자자산	-	-	-	-	
고정부채수입 등	-	-	-	-	
○ 이월금	-	-	-	-	

□ 지출예산 세부내역

(단위: 백만 원, %)

항 목	2020년	2019년	증감액	증감률	비 고
합 계	54,987	49,131	5,856	11.9	
○ 의료비용	53,468	48,593	4,875	10.0	
인건비	27,032	24,599	2,433	9.9	○ 증원 27명(전1,레2,간14,행2,기능8) ○ 임금인상분 2.8% 반영 ○ 일반직 성과수당 반영 ○ 노사협의사항(수당 인상) 반영 ○ 간호사 처우개선비 반영
재료비	10,119	8,800	1,319	15.0	○ 의료수익 대비 23.1%
관리운영비	16,317	15,194	1,123	7.4	○ 복리후생비 3,551 ○ 전기수도료, 연료비 1,428 ○ 세금과공과 103 ○ 피복침구비 64 ○ 도서인쇄비 64 ○ 수선비 1,372 ○ 지급수수료 406 ○ 외주용역비 8,007 ○ 교육훈련비 69 ○ 환경관리비 431 ○ 의료사회사업비 182 ○ 보험료, 통신비 등 640
○ 의료외비용	1	1	-	-	
기부금	1	1	-	-	
○ 자본적지출	1,498	517	981	189.7	
유형자산	1,498	517	981	189.7	○ 건물 266 ○ 기계장치 93 ○ 의료장비 952 ○ 공기구비품 등 187
무형자산	-	-	-	-	
투자자산 등	-	-	-	-	
○ 예비비	20	20	-	-	○ 사업예비비 20

주요 업무

1 진료기능 및 기관역량 강화

- 1-1. 병원증축 및 기능보강
- 1-2. 소아재활클리닉 운영
- 1-3. 간호·간병통합서비스 운영
- 1-4. 근로자 스트레스 돌봄 프로그램

2 취약계층을 위한 공공의료사업

- 2-1 뇌혈관 튼튼 프로젝트
- 2-2 북한이탈주민/다문화가족 이주여성 건강안전망 구축
- 2-3 치매환자 검사비 지원 및 치료프로그램
- 2-4 재가 장애인 사회참여 및 지역사회 복귀 프로그램
- 2-5 요실금 극복사업

3 지역사회 맞춤형 공공의료사업

- 3-1. 백세건강센터
- 3-2. 완화의료병동 운영
- 3-3. 찾아가는 무료진료봉사
- 3-4. 지역사회 건강정보 제공 및 교육

4 지역사회 협력 및 홍보강화

- 4-1. 시립병원 이미지 개선 및 홍보
- 4-2. 공공의료사업운영심의회 및 지역공공보건의료협의체 운영
- 4-3. 시민참여위원회 운영

5 주요 시정 협력사업

- 5-1. 서울케어-서남병원 건강돌봄네트워크 (301사업)
- 5-2. 의료의 질 향상 (의료기관 인증관리)
- 5-3. 제로페이 도입 및 활성화

1 진료기능 및 기관역량 강화

1-1. 병원증축 및 기능보강

추진배경 및 목적

- 증축 및 기능보강을 바탕으로 서남권역 지역책임의료기관으로서 지역사회에 필요한 의료서비스를 제공할 수 있도록 진료역량 강화
- 의료취약계층 환자를 위한 필수 의료서비스 확충 및 강화

사업개요

- 서남권 지역책임의료기관 역할 수행
 - 심·뇌혈관질환, 모성보건, 응급의료 등 필수의료 기능 강화
 - 의료취약계층 대상 의료서비스 확대하여 의료사각지대 해소
 - 신종감염병 등 국가적 재난 시 대응역량 강화
- 기능확충 및 진료시설 확대
 - 병상증대를 통한 서남권 공공의료서비스 공급강화
 - 진료과별 독립 외래공간 확보 및 응급실 진료환경개선
 - 영상의학과 및 진단검사의학과 검사시설 확대
- 예산현황 : 시비 100% (보건의료정책과 직접수행 사업)

추진계획

- 증축 및 기능보강 사업을 위한 설계 용역 실시
- 진료역량 확대를 위한 추가인력수급 계획 수립

1-2. 소아재활클리닉 운영

추진배경

- 고령출산 등으로 장애아동이 증가하고 있는 반면 치료시설 부족
- 낮은 수가, 제도적 지원미비, 인건비 문제 등으로 인하여 민간이 운영을 기피하는 문제에 대해 공공의료기관으로서 역할 수행

사업개요

○ 소아재활 통합치료계획 설계

- 환자의 장애와 성장 과정을 고려한 치료계획 및 전문재활 서비스 제공
 - 발달지연, 뇌성마비, 외상성 뇌손상, 척수손상, 근육질환, 염색체 이상 등 발달에 문제가 있는 아동, 감각통합에 어려움이 있는 아동 등

○ 맞춤형 재활프로그램 제공

- 소아운동치료
 - 평가처방, 기구운동, 매트운동, 보바스치료, 전기자극치료(FES)
- 소아작업치료
 - 평가처방, ADL훈련, 작업치료(복합·특수), 연하장애치료

추진실적 및 목표

〈사업현황〉

(2019.12.31. 기준, 단위: 건)

구분	2020년 계획	2019년 실적	증감률	비고
계	4,980	4,898	1.7%	
소아운동치료실	2,200	2,215	△0.7%	
소아작업치료실	2,780	2,683	3.6%	

○ 예산현황 : 비예산

추진계획

○ 소아재활 통합치료계획 설계

- 환자의 장애와 성장 과정에 따른 맞춤 치료로 전문재활 서비스 제공

작성자 재활의학팀장: 이정호 (7695) / 담당: 서경철 (7691)

1-3. 간호 · 간병통합서비스 운영

□ 추진배경

- 입원진료의 질적 향상을 도모하고 환자 간병으로 인한 사회적·경제적 부담 경감을 통해 지역사회 건강증진에 기여
- 핵가족화, 노인인구의 증가, 여성경제활동 증가 등 가족 및 사회 구조 변화로 인한 새로운 간호서비스 제공 요구도 증가

□ 사업개요

○ 사업내용

- 간호 · 간병통합서비스 운영을 통한 공공진료기능 강화
- 질 높은 간호서비스 제공으로 시민의 간병 부담 경감

○ 사업대상

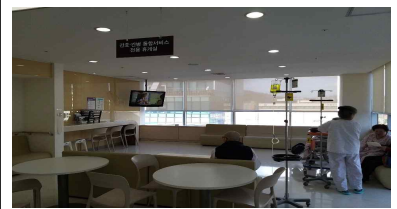
- 본원에 입원하여 간호간병통합서비스를 희망하는 입원환자 전체
 ※ 단, 특수병동 및 주치의 소견에 따른 일부 환자 제외

□ 추진실적 및 목표

〈사업현황〉

(2019.12.31. 기준, 단위: 명)

구분	2020년 계획	2019년 실적	증감률	비고
이용환자 수	40,280	33,129	21.6%	



- 예산현황 : 비예산

□ 추진계획

- 간호간병통합서비스병동 102 → 152병상 확대 (6월 중)
- 수혜환자 증대를 위한 지속적 홍보활동 실시 (연 중)

작성자 간호부장: 최미란 (☎6300-7800) / 병동간호팀장: 이재순 (7801)

1-4. 근로자 스트레스 돌봄 프로그램

추진배경

- 업무 수행과정과 조직생활에서 부득이하게 발생하는 스트레스와 심리상태를 진단함으로써 근무 중 문제발생을 사전에 예방
- 다양한 프로그램 운영을 바탕으로 직원의 스트레스를 경감시킴으로써 근무만족도를 제고하고 직원의 건강증진을 지원

사업개요

○ 사업내용

- 스트레스 진단 및 심리 상담치료 프로그램
 - 온라인 심리검사 및 개별 심리상담
- 팀 빌딩 및 행복한 일터 만들기 프로젝트
 - 워크샵 및 단합대회, 팀 빌딩 마인드스톱
 - 리더상담 역량강화 프로그램
- 힐링프로그램
 - 수목원 및 숲 체험, 해피데이 문화행사
 - 원데이 클래스, 가족과 함께하는 힐링, 캠페인 및 홍보
- 통합폭력예방위원회
 - 직장 내 괴롭힘, 폭언, 폭행 등 폭력행위 전반을 다루는 위원회 운영
 - 직원 간 문제 뿐 아니라 원내 발생한 모든 폭력문제로 적용범위 확대

○ 사업대상

- 전 직원

□ 추진실적 및 목표

〈사업현황〉

(2019.12.31. 기준, 단위: 명/회)

구 분		2020년 계획	2019년 실적	증감률	비 고
스트레스 진단 및 심리상담치료 프로그램	온라인 심리검사	440명	-	-	2020년 신규사업
	개별 심리상담	120회	-	-	
팀 빌딩 및 행복한 일터 만들기 프로젝트	워크샵 및 단합대회	440명	-	-	
	팀 빌딩 마인드스톱	2회	-	-	
	리더상담 역량강화	1회	-	-	
힐링 프로그램	수목원 및 숲 체험	40명	-	-	
	해피데이 문화행사	4회	-	-	
	원데이 클래스	6회	-	-	
	가족과 함께하는 힐링	2회	-	-	
	캠페인 및 홍보	수시	-	-	

○ 예산현황 : 보조금 50,000천 원

(2019.12.31. 기준, 단위: 천 원)

구 분		2020년 예산	2019년 예산	증감률	비 고
계		50,000	-	-	2020년 신규사업
스트레스 진단 및 심리상담치료 프로그램	온라인 심리검사	2,640	-	-	
	개별 심리상담	8,400	-	-	
팀 빌딩 및 행복한 일터 만들기 프로젝트	워크샵 및 단합대회	13,200	-	-	
	팀 빌딩 마인드스톱	1,600	-	-	
	리더상담 역량강화	800	-	-	
힐링 프로그램	수목원 및 숲 체험	4,000	-	-	
	해피데이 문화행사	4,000	-	-	
	원데이 클래스	6,600	-	-	
	가족과 함께하는 힐링	4,000	-	-	
	캠페인 및 홍보	4,760	-	-	

작성자 | 경영지원팀장: 심우현 (☎6300-7583) / 담당: 유경임 (7545)

2 취약계층을 위한 공공의료사업

2-1. 뇌혈관 튼튼 프로젝트

추진배경

- 뇌혈관질환 발생위험이 높은 대사증후군의 건강행태 개선도모 및 예방적 건강관리 제공을 통한 지역주민의 건강수명연장에 기여

사업개요

○ 건강지원서비스 제공 및 지역기관 협력

- 고위험 건강요인을 가진 대사증후군에게 뇌혈관질환의 위험을 평가하여 고위험인자를 지속관리 할 수 있도록 체계적 건강지원서비스 제공
- 지역기관과의 협력을 통한 지속적 사후관리 및 건강행태개선 도모를 통해 질환 예방관리를 향상

○ 사업대상

- 서남권 3개 구 보건소에서 의뢰된 만 50세 이상 대사증후군 대상자

추진실적 및 목표

〈사업현황〉

(2019.12.31. 기준, 단위: 명)

구분	2020년 계획	2019년 실적	증감률	비고
뇌혈관 튼튼 프로젝트	230	230	0.0%	

〈예산현황〉 보조금 22,800천 원

(2019.12.31. 기준, 단위: 천 원)

구분	2020년 예산	2019년 예산	증감률	비고
뇌혈관 튼튼 프로젝트	22,800	21,500	6.0%	

추진계획

○ 뇌혈관 예방을 위한 검사 실시 (연 중)

- 경동맥초음파 검사를 통해 뇌혈관질환 위험평가 및 건강상담 제공

○ 대사증후군 지속이용률 및 건강위험요인 개선율 분석(12월)

작성자 공공의료팀장: 곽은영 (☎6300-9007) / 담당: 권도연 (9008)

2-2. 북한이탈주민/다문화가족 이주여성 건강안전망 구축

추진배경

- 취약계층으로 전환되기 쉬운 북한이탈주민 및 다문화이주여성을 위한 다각적 건강안전망 접근을 통해 의료사각지대 최소화 및 지역사회 안정적 정착에 도움제공

사업개요

- 유관기관 협력 및 다양한 정보 제공
 - 유관기관 협력을 통한 의료취약 북한이탈주민 및 다문화 이주 여성에 대한 적극적 건강관리서비스 제공
 - 의료비 감면 및 의료 이용방법 정보제공을 통한 의료이용 접근성 향상
 - 예방적 건강관리(건강검진/예방접종)를 통한 자가 건강관리 기회제공
- 사업대상
 - 북한이탈주민 및 다문화가족 이주여성

추진실적 및 목표

〈사업현황〉

(2019.12.31. 기준, 단위: 건/회/명)

구분		2020년 계획	2019년 실적	증감률	비고
북한 이탈주민	의료비지원	600명	559명	7.3%	의료비지원 418명 여성질환 39명 미음돌봄 102명
	의료이용교육	10회	10회	0.0%	
다문화 이주여성	의료비지원	65명	61명	6.6%	건강검진 27명 예방접종 34명
	건강교육	2회	2회	0.0%	

〈예산현황〉 보조금 22,000천 원, 자체예산 3,570천 원

(2019.12.31. 기준, 단위: 천 원)

구분	2020년 예산	2019년 예산	증감률	비고
북한이탈주민	22,000	21,300	3.3%	
다문화이주여성	3,570	3,300	8.2%	

추진계획

- 의료비 지원 및 의료이용교육 제공(연 중)
- 양천구 북한이탈 분과회의(분기별)
- 다문화이주여성 건강검진 및 독감 예방접종(하반기), 건강교육(연2회)제공

작성자 공공의료팀장: 곽은영 (☎6300-9007) / 담당: 권도연 (9008)

2-3. 치매환자 검사비 지원 및 치료프로그램

추진배경

- 치매지원체계 강화를 통한 치매 조기발견 및 인지재활프로그램 제공함으로써 치매악화로 인한 국가적 의료손실 예방

사업개요

- 검사비 지원 및 치료 프로그램 제공
 - 강서구, 양천구 치매지원센터를 통해 치매원인 확진비 지원
 - 입원기간동안 다양한 치매미술치료 프로그램 제공하여 뇌 활동 자극 및 정서적 안정감 제공
- 사업대상
 - 지역 치매지원센터에서 의뢰된 대상자
 - 원내 입원중인 치매환자 및 인지기능이 저하된 환자

추진실적 및 목표

〈사업현황〉

(2019.12.31. 기준, 단위: 명/회)

구분	2020년 계획	2019년 실적	증감률	비고
검사비 지원	62명	62명	0.0%	
치료프로그램 운영	94회	94회	0.0%	

〈예산현황〉 자체예산 8,940천 원

(2019.12.31. 기준, 단위: 천 원)

구분	2020년 예산	2019년 예산	증감률	비고
계	8,940	8,930	0.1%	
검사비 지원	4,500	4,250	5.9%	
치료프로그램	4,440	4,680	△5.1%	

추진계획

- 지역치매지원센터 환자연계 및 원인확진비 검사비 지원 (연 중)
- 원내 미술치료프로그램 주 2회 미술치료 실시(연 중)

작성자 공공의료팀장: 곽은영 (☎6300-9007) / 담당: 권도연 (9008)

2-4. 재가 장애인 사회참여 및 지역사회 복귀 프로그램

추진배경

- 지역 내 보건소와 협력 통해 사회참여 프로그램 개발 및 사회복귀 지원 연계 체계를 구축하여 재가 장애인의 일상생활 자립 능력 향상

사업개요

- 기초 신체검사를 포함한 필요검사 진행, 건강상담
 - 프로그램 참여자 대상 무료 건강검진 시행 및 결과 상담
- 장애인 및 보호자 대상의 만성질환 건강교육 실시
 - 만성질환 건강교육 제공을 통한 자가건강관리능력 배양
- 장애인 지역사회 복귀 및 조기적응 지원
 - 보건소 재활학교 프로그램 및 지역사회중심재활서비스 연계

추진실적 및 목표

〈사업현황〉

(2019.12.31. 기준, 단위: 명)

구분	2020년 계획	2019년 실적	증감률	비고
장애인 건강검진 지원	23	23	0.0%	
사회복귀 상담 및 서비스 연계	17	17	0.0%	

〈예산현황〉 자체예산 2,800천 원

(2019.12.31. 기준, 단위: 천 원)

구분	2020년 예산	2019년 예산	증감률	비고
장애인 건강검진 지원	2,800	2,700	3.7%	
사회복귀 상담 및 서비스 연계	비 예산			

추진계획

- 장애인 재활학교 참여 대상자 무료 건강검진 지원(연 1회)
- 장애인 및 보호자 대상 만성질환 교육 제공(연 1회)
- 재가 장애인 사회복귀 위한 지역 내 재활서비스 연계(연 중)

작성자 공공의료팀장: 곽은영 (☎6300-9007) / 담당: 허인혜 (9004)

2-5. 요실금 극복 사업

추진배경

- 지역 내 보건소와 연계하여 노인 요실금으로 고통받고 있는 취약계층에게 진단 및 치료비를 지원함으로써 노인 삶의 질 향상 도모

사업개요

- 보건소 협업
 - 방문간호사를 통해 대상자 발굴 및 의뢰
 - 대상자 집중관리를 위한 보건소 건강프로그램 운영
- 검사비 지원 및 대상
 - 비뇨의학과 진료 및 검사비 지원
(1~4차 진료비 본인부담금에 한해 100% 지원, 시기: 7-8주)
 - 대상: 양천구보건소를 통해 의뢰된 요실금 진단 및 치료가 필요한 취약계층
(경제적 기준: 의료급여, 차상위, 건강보험 중위소득 80% 이하)
 - 지역주민 대상 요실금 예방 및 관리 건강교실 운영

추진실적 및 목표

〈사업현황〉

(2019.12.31. 기준, 단위: 명)

구분	2020년 계획	2019년 실적	증감률	비고
요실금 극복 사업	30	27	11.1%	

〈예산현황〉 자체예산 1,800천 원

(2019.12.31. 기준, 단위: 천 원)

구분	2020년 예산	2019년 예산	증감률	비고
요실금 극복 사업	1,800	2,100	△14.3%	비급여검사 급여전환

추진계획

- 요실금 치료가 필요한 취약계층 의료비 지원(연 중)
- 요실금 운동교육을 위한 건강 교육자료 개발
- ‘요실금 치료 및 예방’을 주제로 요실금 건강교실 운영(연2회)
- 사업 종료 후 만족도 조사 시행

작성자 공공의료팀장: 곽은영 (☎6300-9007) / 담당: 권도연 (9008)

3 지역사회 맞춤형 공공의료사업

3-1. 백세건강센터

□ 추진배경

- 신체적, 정신적, 사회적 기능상태의 저하로 인하여 건강관리가 필요한 노인을 대상으로 의학적 관점의 포괄적 관리서비스 제공

□ 사업개요

○ 노인포괄평가를 통해 건강평가 및 건강관리

- 노인의 건강관리를 위한 포괄적 평가 제공
(질병력, 인지, 우울, 독립기능, 신체기능, 영양, 혈액, 약물, 예방접종 등)
- 개인별 포괄평가결과와 보유질환에 따른 개별적 전문 교육 제공
(만성질환 관리교육, 영양상담, 운동교육, 인지교육 등)

○ 만성질환 예방 및 관리 프로그램

- 심뇌혈관질환 예방을 위해 만성질환 중 대사증후군 2가지 질환을 집중적으로 관리하여 평가를 실시하고 그에 따른 건강관리 계획을 수립하고 교육을 제공
- 집중적인 만성질환 관리를 위해 기존 프로그램을 보완하여 비만과 당뇨 질환자를 대상으로 집중적으로 검사, 교육, 사후 관리 실시

○ 지속적인 건강관리자의 역할 수행

- 건강평가 후 지속적인 건강관리가 이루어지도록 서비스 제공
- 백세건강편지 및 문자 발송 등으로 지속적 자극 및 건강관리 수행여부 확인

○ 지역사회 노인건강관리자 역할 수행

- 보건소 방문간호사와 협조하여 의료소외 노인의 건강예방사업 진행

○ 대 상

- 개인별 맞춤 건강평가 : 건강관리가 필요한 만 60세 이상 노인
- 만성질환 예방 및 관리 : 만 60세 이상 비만 혹은 당뇨관리가 필요한 자



〈사업현황〉

(2019.12.31. 기준, 단위: 명/회)

구분	2020년 계획	2019년 실적	증감률	비고
개인별 맞춤 건강평가(노인포괄평가)	390명	346명	12.7%	
만성질환 예방 및 관리 프로그램	30명	-	-	신규사업
질화에 따른 개별 교육	355명	322명	10.2%	
평기에 따른 진료과 치료연계	150명	139명	7.9%	
지역기관 대상자 의뢰	105명	98명	7.1%	
백세건강권지 발송	12회	12회	0.0%	
백세건강수첩(일기)	300명	300명	0.0%	
백세건강증진교실	12회	12회	0.0%	
백세건강문자	50회	50회	0.0%	

〈예산현황〉 보조금 81,094천 원, 자체예산 16,560천 원

(2019.12.31. 기준, 단위: 천 원)

구분	2020년 예산	2019년 예산	증감률	비고
백세건강센터	97,654	96,208	1.5%	

추진계획

- 백세건강센터 위원회 진행 (연 1회)
- 만성질환 예방 및 관리 프로그램 진행 (연 중)
- 노인포괄평가를 통해 건강평가 교육, 건강관리 프로그램 진행 (연 중)

3-2. 완화의료병동 운영

추진배경 및 목적

- 경제적 문제로 민간이 운영을 기피하는 필수의료서비스인 완화의료병동의 체계적 구축 및 운영으로 공공의료기관의 역할 강화

사업개요

- 치료 및 프로그램 진행
 - 완화의료병동을 운영하고 임종을 앞둔 환자에게 전인치료 실시
 - 다양한 프로그램, 심리적·사회적 지원으로 환자 및 보호자의 삶의 질 향상
- 대 상
 - 완화의료병동 환자 및 보호자

추진실적 및 목표

〈사업현황〉

(2019.12.31. 기준, 단위: 명/회)

구분	2020년 계획	2019년 실적	증감률	비고
입원환자 수	5,000명	3,933명	27.1%	
음악·원예·미술치료	144회	138회	4.3%	
사별가족 모임	4회	4회	0.0%	

〈예산현황〉 자체예산 15,780천 원

(2019.12.31. 기준, 단위: 천 원)

구분	2020년 예산	2019년 예산	증감률	비고	
계	35,780	48,368	△26.0%		
완화의료병동 운영	원내	15,780	18,368	△14.1%	
	국고	20,000	30,000	△33.3%	

추진계획

- 완화의료병동 4병상 증설 및 전담의료진 운영 (1분기 중)
- 원예·미술·음악치료 등 프로그램 운영 (주 1회)
- 사별가족 편지발송 (1·3·6개월 차) 및 사별가족모임 유지 (연 4회)
- 환자와 가족을 위한 이벤트 프로그램 제공 (연 중)
- 호스피스완화의료관련 학술대회, 전문교육 참석 지원 (연 중)
- 호스피스 전담 자원봉사자 양성교육 운영 (연 1회)

작성자 | 완화의료센터장: 정성민 (☎6300-9178) / 완화의료병동 파트장: 문미현 (9088)

3-3. 찾아가는 무료진료봉사

추진배경 및 목적

- 취약계층의 병원이용 어려움을 해소하기 위하여 밀집거주지로 찾아가는 의료서비스를 제공함으로써 건강불평등 해소

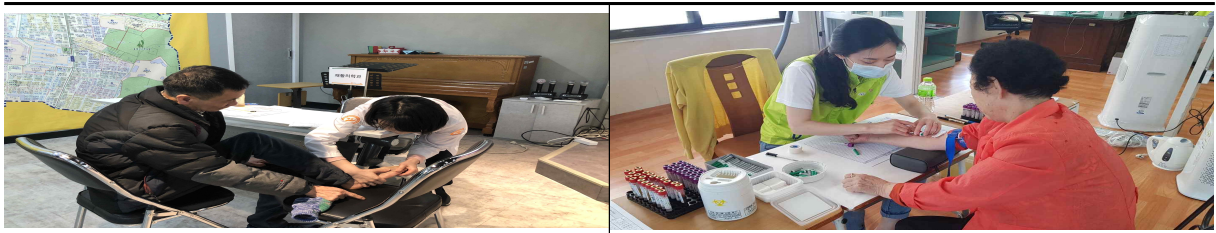
사업개요

○ 건강관리 시행

- 서남권역 취약계층 밀집지역 우선순위 선정 및 시행
- 지역주민 대상 건강검진 및 건강상담 실시
- 건강이상자 진료연계 및 추후 건강관리 모니터링

○ 대 상

- 서남권역 취약계층, 노숙자 및 쪽방촌 거주자 등 주거 취약계층



추진실적 및 목표

- 자체 무료진료 인원 585명, 나눔진료 인원 3,216명
〈사업현황〉

(2019.12.31. 기준, 단위: 회)

구분	2020년 계획	2019년 실적	증감률	비고
계	23	23	0.0%	
자체무료진료	10	10	0.0%	
서울시 나눔진료	13	13	0.0%	

〈예산현황〉 자체예산 2,400천 원

(2019.12.31. 기준, 단위: 천 원)

구분	2020년 예산	2019년 예산	증감률	비고
무료진료봉사	2,400	2,300	4.3%	

추진계획

- 자체 무료진료 (연 10회)
- 서울특별시 나눔진료 의료지원 (연 중)

작성자 공공의료팀장: 곽은영 (☎6300-9007) / 담당: 권도연(9008)

3-4. 지역사회 건강정보 제공 및 교육

추진배경 및 목적

- 지역사회주민에게 건강정보를 제공하며 공공병원의 역할을 수행하고, 지역요구도가 반영된 강좌를 통해 지역보건수준 향상

사업개요

○ 건강강좌 교육실시

- 이해하기 쉬운 의학 정보제공으로 질환 예방 및 건강증진에 기여
- 자가 건강관리에 도움이 되는 내용을 통해 강의만족도를 극대화

○ 시설종사자 교육 및 심폐소생술 교육

- 서남권 요양시설 종사자의 직무능력 향상을 위한 전문성 강화 교육
- 지역주민의 기본 심폐소생술 습득을 통한 응급대처 능력 향상 도모

○ 대 상

- 지역주민, 원내 입원·외래 환자 및 보호자, 서울시 시설종사자

추진실적 및 목표

〈사업현황〉

(2019.12.31. 기준, 단위: 회)

구분	2020년 계획	2019년 실적	증감률	비고
건강정보 강좌	12	12	0.0%	

〈예산현황〉 자체예산 5,000천 원

(2019.12.31. 기준, 단위: 천 원)

구분	2020년 예산	2019년 예산	증감률	비고
지역사회 건강정보 제공	5,000	5,000	0.0%	

추진계획

○ 맞춤형 건강강좌 운영

- 지역사회 주민을 대상으로 질환 교육 요구조사 실시(연 중)
- 건강강좌 실시 및 만족도 평가 실시(3월, 5월, 7월, 9월, 11월)

○ 시설종사자 및 심폐소생술 교육 실시

- 지역사회 유관기관 수요조사 및 교육대상 기관선정 (연 중)
- 선정기관 대상 원내·외 교육 실시 (연 중)

작성자 공공의료팀장: 곽은영 (☎6300-9007) / 담당: 유지혜 (9005)

4 지역사회 협력 및 홍보강화

4-1. 시립병원 이미지 개선 및 홍보

추진배경 및 목적

- 서남권 대표 공공의료기관으로서 지역사회 인지도 및 신뢰도 강화
- 시민접촉 빈도가 높은 고효율 홍보매체 활용으로 홍보효과 극대화
- 지역사회 문화행사 진행 등으로 지역주민과 동행하는 이미지 확립

사업개요

○ 언론홍보 및 매체광고

- 일간지 및 전문지, 지역지 등 매체와 우호적 관계를 강화하고 병원 주요 행사 및 이슈 등 긍정 보도자료 상시 제공으로 인지도 향상에 주력
- 언론매체 홍보결과를 원내 TV 및 포스터, 온라인으로 재가공하여 전달하여 본원 및 의료진에 대한 신뢰도 및 인지도 강화
- 원내 마음글판 설치 및 운영을 통해 지역사회와 협력 및 소통 강화

○ 인쇄물

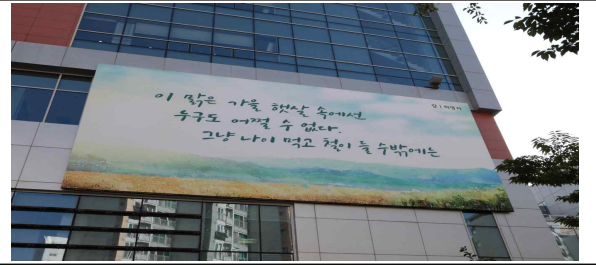
- 서남공감 원보 정기 발행 및 배포로 지역 내 인지도 향상 및 내원 고객 관리
- 브로슈어, 포스터, 진료시간표 명함 등 시의적절한 홍보물 제작으로 진료 편의를 지원하고 홍보 강화

○ 온라인(SNS)

- 병원 홈페이지 리뉴얼 및 의료진 홍보 등 콘텐츠 다양화로 노출강화
- 블로그 및 페이스북, 지역 온라인 카페 활성화를 통해 상호커뮤니케이션 및 이미지 개선활동 지속

○ 문화행사

- 어린이 가족을 위한 공감문화공연 지속으로 시민과 함께하는 병원이미지 구축
- 지역사회 및 환자가 함께 즐길 수 있는 신규 문화행사 지속 발굴



추진실적 및 목표

〈사업현황〉

(2019.12.31. 기준, 단위: 회)

구분		2020년 계획	2019년 실적	증감률	비고
계		940	926	1.5%	
언론홍보	신문 및 온라인	450	484	△7.0%	19년 종합병원 승격으로 알사탕가
	방송 및 라디오	10	10	0.0%	
매체광고	대중교통 등	10	9	11.1%	
	현수막 및 배너	35	33	6.1%	
인쇄물	원보(서남공감)	2	4	△50.0%	원인 홍보로 전환
	원내포스터	130	120	8.3%	
	질환 리플렛 등	43	43	0.0%	
온라인(S N S)	블로그 및 페이스북	250	230	8.7%	
문화행사	음악회 등 원내 행사	17	17	0.0%	

〈예산현황〉 보조금 15,000천 원, 자체예산 61,140천 원

(2019.12.31. 기준, 단위: 천 원)

구분	2020년 예산	2019년 예산	증감률	비고
계	76,140	148,360	△48.7%	
이미지 개선 및 홍보	76,140	68,360	11.4%	
통합브랜드 관련	-	80,000	-	전액보조금

추진계획

- 주요진료분야 및 홍보메시지를 포함한 서남공감 발행(1년 2회)
- 마음글판 설치를 통한 지역사회 주민과의 공감대 형성(1년 6회)
- 홈페이지, 블로그, SNS 재구성 등 온라인 홍보 강화(연 중)
- 가족정기공연 진행으로 시민친화 병원 이미지 강화(매 월)

작성자 기획실장: 조승현 (☎6300-7510) / 홍보팀 파트장: 서진수 (☎6300-7530)

4-2. 공공의료사업운영심의회 및 지역공공보건의료협의체 운영

추진배경 및 목적

- 공공의료서비스 의사결정의 공정성 확보 및 서비스 제공의 형평성 제고
- 지역공공의료기반을 강화하기 위한 협의체 운영을 통해 지역주민의 건강증진 도모

사업개요

- 공공의료사업운영심의회
 - 공공의료서비스 의사결정 공정성 확보 및 서비스 제공의 형평성 제고
 - 구성: 공공의료심의회 9명 (내부위원 7명, 외부위원 2명)
 - 내용: 서남건강안전망사업 대상자 선정의 적합성 및 공정성 검토
- 지역공공보건의료협의체
 - 지역공공보건의료 현안 논의 및 반영을 통해 공공의료사업 질 향상
 - 구성: 지역공공보건의료협의체 13명 (내부위원 4명, 외부위원 9명)
 - 내용: 지역사회 건강증진을 위한 서비스 지원 방안 모색 및 연계

추진실적 및 목표

- 서남건강안전망사업 지원대상자 심의회 및 협의체 개최
 <추진실적>

(2019.12.31. 기준, 단위: 회)

구분	2020년 계획	2019년 실적	증감률	비고
계	6	6	0.0%	
공공의료사업운영심의회	4	4	0.0%	
지역공공보건의료협의체	2	2	0.0%	

<예산현황> 자체예산 3,100천 원

(2019.12.31. 기준, 단위: 천 원)

구분	2020년 예산	2019년 예산	증감률	비고
계	3,100	3,200	△3.1%	
공공의료사업운영심의회	1,000	1,100	△9.1%	
지역공공보건의료협의체	2,100	2,100	0.0%	

추진계획

- 공공의료사업운영심의회 개최(연 4회)
- 지역공공보건의료협의체 운영(연 2회)

작성자 공공의료팀장: 박은영 (☎6300-9007) / 담당: 권다희 (9010)

4-3. 시민참여위원회 운영

추진배경 및 목적

- 시민들의 의견을 경청함으로써 지역사회에 보다 실질적 도움이 될 수 있도록 운영방향을 설정하고 시민들의 주인의식 고취
- 기관운영에 대한 외부전문가 의견 수렴 등 자문기관 역할수행을 통하여 의료서비스의 질 향상 도모

사업개요

- 지역의료계, 소비자단체, 지역주민 및 병원관계자로 구성
- 지역사회 참여 확대를 바탕으로 지역사회 내 병원인지도 강화
- 기관 운영방향 설정 시 지역사회의 의견을 적극적으로 반영
 - 병원의 중장기적 발전계획의 수립 및 시행, 평가에 관한 사항
 - 공공보건의료사업, 고객편의 향상 및 의료이용 개선에 관한 사항
 - 지역사회 의료요구도 파악 및 충족을 통한 지역건강증진에 관한 사항
 - 기타 환자권리보호와 관련, 병원장이 자문을 필요로 하는 사항



추진실적 및 목표

〈추진실적〉

(2019.12.31. 기준, 단위: 천 원)

구분	2020년 계획	2019년 실적	증감률	비고
시민참여위원회	4	2	100.0%	

〈예산현황〉 자체예산 4,900천 원

(단위: 천 원)

구분	2020년 예산	2019년 예산	증감률	비고
시민참여위원회	4,900	1,100	345.5%	·회의개최 횟수 증가 ·참석수당 증가

작성자 | 기획실장: 조승현 (☎6300-7510) / 기획예산팀파트장: 박진용 (7511) / 담당: 김정호 (7514)

5 주요 시정 협력사업

5-1. 서울케어-서남병원 건강돌봄네트워크 (301사업)

□ 추진배경

- 사회적으로 산재되어 있는 보건·의료·복지 서비스 자원의 연계 및 조정을 통하여 이용자 중심의 맞춤형 통합 사회서비스 안전망을 구축
- 환자의 안정적인 지역사회 복귀를 위해 표준화된 퇴원 계획을 수립하고 지역사회 자원을 연계하여 지속적인 질환 관리를 통해 불필요한 재입원을 감소

□ 사업개요

○ 취약계층 발굴 및 지원체계 구축

- 의료적 위기상황에 놓인 지역사회 취약계층을 적극적으로 발굴
 - 의료급여, 차상위 본인부담경감대상, 건강보험 중 중위소득 80% 이하인 자
 - 연계대상자 중 의학적 치료가 필요하다고 인정된 자
- 지역 내 유관기관과 협력 및 사회적 차원의 개입으로 건강안전망 구축

○ 지원 대상자별 맞춤형 서비스 제공

- 지원 대상자별 치료계획에 따른 의료지원 서비스 제공
- 재입원 위험군 사정에 따라 필요 시 가정방문서비스 실시
- 대상자 욕구, 상황에 필요한 지역사회 복지서비스 연계

○ 퇴원환자 관리체계 구축 및 지역사회 지원서비스 연계

- 퇴원환자 관리체계 TF팀 구성 및 운영
- 재입원 가능성이 높은 환자를 선별하여 건강·경제·사회적 상황을 심층 평가하고 퇴원계획 수립
- 퇴원 후 이용 가능한 지역 보건의료기관 및 복지서비스 연계

○ 의뢰기관 및 지역 내 유관기관과 유기적 협력강화

- 지역 1차·2차·3차 의료기관 등 유관기관 간 기능 및 연계 활성화
- 대상자의 사후관리를 위해 건강 돌봄팀, 돌봄 SOS센터, 찾아가는 동주민센터와 협력을 강화하여 지역주민 건강공동체 네트워크 구성
- 의뢰기관과 대상자 사례관리 및 향후 지원, 관리방향 등 협의

○ 공공보건의로 인력 역량강화

- 방문인력에게 필요한 의학적 전문지식함양
- 공동의 지식·기술·가치를 공유하여 기관-병원간의 시너지 효과 유도



□ 사업흐름도



추진실적 및 목표

〈사업현황〉

(2019.12.31. 기준, 단위: 명/건/회)

구분	2020년 계획 ¹⁾	2019년 실적	증감률	비고
진료비 지원	130명	117명	11.1%	
자원연계	132건	132건	0.0%	
퇴원연계	110명	-	-	2020년 신규사업
사례회의	92회	92회	0.0%	2019년 계획 80회
가정방문	37회	37회	0.0%	
실무자인력교육	8회	8회	0.0%	
심포지엄	1회	-	-	

1) 전담인력 확보현황 및 사업운영에 따라 계획변경 가능

〈예산현황〉 보조금 318,398천 원, 자체예산 22,800천 원

(2019.12.31. 기준, 단위: 천 원)

구분	2020년 예산	2019년 예산	증감률	비고
서울케어-서남병원 건강돌봄네트워크사업	341,198	316,369	7.8%	

추진계획

- 취약계층 발굴 및 지원 대상자별 맞춤형 서비스 제공 (연 중)
- 유관기관 대상 사업설명회 등을 바탕으로 협력강화
 - 홍보(연 6회), 사업설명회(연 4회), 간담회(연 2회), 심포지엄(연 1회) 등
- 건강수첩을 활용한 개별적인 자가 건강관리 교육시행 (연 중)
- 손위생 키트 제작하여 감염병 등 예방을 위한 교육시행 (연 중)
- 지역사회 방문 실무자 대상 역량강화 교육 시행 (연 8회)
- 퇴원환자 관리체계 구축 및 건강돌봄서비스 확충으로 퇴원계획 및 사후관리 수행 강화 (연 중)

작성자 | 공공의료팀장: 곽은영 (☎6300-9007) / 담당: 권다희 (9010)

5-2. 의료의 질 향상 (의료기관 인증관리)

추진배경 및 목적

- 의료서비스의 질적 향상을 도모하고 환자안전 수준을 향상시킴으로써 시민에게 양질의 의료서비스를 제공

사업개요

- **적정진료위원회, 환자안전위원회 운영**
 - 의료서비스의 질 향상과 환자안전 활동을 기획, 통합, 조정, 지원
- **Safety Rounding**
 - 관계부서 합동 점검을 통한 업무 프로세스 점검 및 피드백
- **질 향상 및 환자안전 교육**
 - 전 직원, 신입직원 교육 대상 필수 교육
 - 부서별, 직종별 특성화 교육

추진실적 및 목표

〈사업현황〉

(2019.12.31. 기준, 단위: 회)

구분	2020년 계획	2019년 실적	증감률	비고
계	20	20	0.0%	
적정진료·환자안전 위원회	4	4	0.0%	
질 향상 및 환자안전 교육	16	16	0.0%	

〈예산현황〉 자체예산 12,772천 원

(2019.12.31. 기준, 단위: 천 원)

구분	2020년 예산	2019년 예산	증감률	비고
의료기관인증	12,772	71,454	△82.1%	2019년 3주기인증 실시로 인한 예산 감소

추진계획

- 3주기 종합병원급 의료기관인증 유지관리를 위한 자체점검
- 질 향상 및 환자안전 교육, 인증관리교육 등의 지속적 실시

5-3. 제로페이 도입 및 활성화

□ 추진배경 및 목적

- 시 산하 공공의료기관으로서 시민중심 서비스의 일환으로 추진 중인 제로페이 도입 및 활성화 노력실시
- 다양한 결제수단의 도입을 바탕으로 내원객의 편의증진 도모

□ 사업개요

- 제로페이 가맹점 승인 (2019.01.18.)
- 진료비 납부 시스템 시행 (2019.05.02.)
 - 진료비 결제 시스템 및 전산시스템 연동 완료
 - 현재 시행 중인 유사기관 벤치마킹 및 정보공유 실시
- 제로페이제도 관련 홍보 실시 (상시)
 - 직원 대상 제로페이 사용법 그룹웨어 게시관 홍보 등 정책자료 공유
 - 제로페이 관련 홍보물의 원내 배치 등 내원객 대상 안내
 - 원무팀 접수·수납창구 LCD창 홍보화면 배치
- 서남병원 제로페이 실적

(2019.12.31. 기준, 단위: 천 원, 건)

구분	결제금액	결제건수	비고
계	29,892	333	
외래	12,311	316	
입원	17,580	17	

○ 수익시설 제로페이 실적

(2019.12.31. 기준, 단위: 천 원, 건)

구분	결제금액	결제건수	비고
계	1,839	232	
서남의료기	222	7	
(주)도피오커피	1,290	160	
이마트24 서남병원점	327	65	