

# 서울특별시자원봉사센터 출연 동의안 검 토 보 고

## 1. 제출자 및 제출경과

- 의안번호 : 914
- 제 출 자 : 서울특별시장
- 제 출 일 : 2019년 8월 7일
- 회 부 일 : 2019년 8월 13일

## 2. 제안이유

- 서울시에서는 시민이 주도하는 자원봉사 활성화와 자원봉사를 통한 공공서비스 참여 및 이에 대한 안정적인 지원을 위하여 2006년 (사)서울특별시자원봉사센터를 설립하여 운영하고 있음.
- 이에 자원봉사 민관협력강화를 위한 서울특별시자원봉사센터의 원활한 운영을 위하여 2020회계연도 서울특별시 세출예산에 반영하고자 서울특별시자원봉사센터 출연 여부에 대해 「지방재정법」 제18조제3항에 따라 사전 동의를 얻으려 하는 것임.

### 3. 주요내용

#### 가. 출자·출연 개요

- 대상기관 : (사)서울특별시자원봉사센터
- 관련법령
  - (공동)법령 : 「민법」 (제32조), 「지방자치단체 출자·출연기관의 운영에 관한 법률」
  - (개별)법령 : 「자원봉사활동기본법」
  - 조       례 : 「서울특별시 자원봉사활동 지원 조례」
- 출연금액 : 5,407,590천원

#### 나. 주요사업

- 자치구 자원봉사센터 혁신과 서울시센터 역할 고도화
  - 자치구 자원봉사센터의 민간 주도성 강화 및 자원봉사 프로그램 혁신
  - 자원봉사 관리자 및 시민리더 교육
  - 서울지역 자원봉사 정책개발 과제 연구 및 이슈중심의 국제교류·협력
- 시민참여 인프라 조성 및 자원봉사 참여문화 확산
  - 온라인플랫폼 운영 및 자원봉사 홍보·캠페인
  - 지역과 연계하는 기업네트워크 운영 및 자원봉사 관리 인프라 고도화
- 청년 자원봉사 동행 프로젝트
  - “동행” 사업운영 주체 변경에 따른 발전방안 마련
  - 봉사활동 경험 및 사회적 교류를 통해 자부심과 자기 성장 지원
  - 수요처 확대 및 봉사활동 다양화를 위한 운영체제 개선
  - 대학생 자원봉사 리더 양성 교육 운영, ‘동행’의 브랜드화 및 홍보 활동 전개

- 청년들의 성장을 촉진하는 프로보노 자원봉사
  - 전문 단체 및 기업 등 프로보노 발굴 및 인프라 구축
  - 프로보노 봉사자·청년 역량강화 콘텐츠 개발 및 교육 운영
  - 프로보노 자원봉사 활동 운영 지원

다. 출자·출연의 필요성

- 자원봉사의 체계적 발전 및 민간 주도 자원봉사활동의 역량 강화를 위하여 설립한 서울특별시자원봉사센터의 운영을 지원하고,
- 자원봉사활동의 민·관 파트너십 구축을 통하여 자원봉사활동을 범시민운동으로 승화·확산하기 위함.

## 4. 참고사항

가. 관계법령 : 「지방재정법」

제18조(출자 또는 출연의 제한) ① 지방자치단체는 법령에 근거가 있는 경우에만 출자를 할 수 있다.

② 지방자치단체는 법령에 근거가 있는 경우와 제17조제2항의 공공기관에 대하여 조례에 근거가 있는 경우에만 출연을 할 수 있다.

③ 지방자치단체가 출자 또는 출연을 하려면 미리 해당 지방의회의 의결을 얻어야 한다.

나. 예산조치 : 2020년도 예산편성

다. 합 의 : 해당사항 없음.

라. 기 타

## 5. 검토 의견

### 가. 동의안 개요

- 본 동의안은 「지방재정법」 개정(제18조 제3항)으로 지방자치단체가 출자 또는 출연을 하려면 미리 지방의회의 의결을 얻도록 규정(「지방재정법」 제18조 제3항<sup>1)</sup>)되어 있는 바(‘14.5.28.개정, ’16회계연도부터 적용), 2020년 사단법인 서울특별시자원봉사센터 출연에 대해 의회의 의결을 얻기 위하여 제출되었음.

### 나. 서울특별시자원봉사센터 현황 및 사업 실적

- 서울시자원봉사센터는 2006년 1월에 설립되었고, 인력은 31명으로 전년과 동일하며, 2019년 출연금은 49억 8천 6백만원 규모이나, 2020 회계연도 출연금(예정) 규모는 약 54억 7백만원(8.5%p 증가) 수준임.
  - ※ 동 센터는 관련 법령(「자원봉사활동기본법」 제19조 및 「서울특별시자원봉사활동지원조례」 제4조 2))에 따라 자원봉사활동을 활성화하고, 자치구 자원봉사센터의 안정적 운영을 지원하기 위한 「광역 자원봉사센터」로서 운영되고 있음.

2014년	2015년	2016년	2017년	2018년	2019년	2020년(예정)
2,282	2,447	2,524	2,621	4,576	4,986	5,408

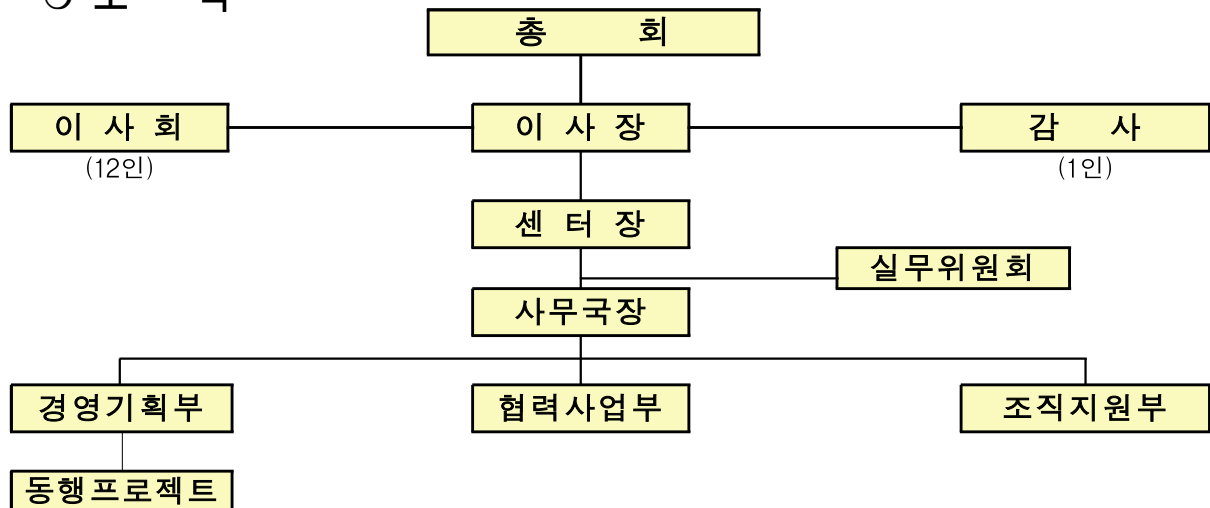
- 1) 「지방재정법」 제18조(출자 또는 출연의 제한) ③ 지방자치단체가 출자 또는 출연을 하려면 미리 해당 지방의회의 의결을 얻어야 한다.
- 2) 제4조(설립 및 사업 등) ① 「자원봉사활동 기본법」 제19조제1항의 규정에 의하여 「민법」의 규정에 의한 비영리사단법인으로 서울특별시자원봉사센터(이하 "센터"라 한다)를 설립한다.

**설립 개요** <서울시자원봉사센터 현황>

- 기관명 : (사)서울특별시자원봉사센터
- 설립형태 : 사단법인(민법 제32조의 비영리법인)
- 소재지 : 서울시 마포구 마포대로 163 서울신용보증재단 3층
- 설립일 : 2006. 1. 18.

**조직 및 인력**

○ 조직



○ 인력

(2019.08.22 기준)

구분	계	임원 (센터장)	1급	2급	3급	4급	5급	6급	7급
정원	31	1	2	2	3	5	9	9	

※ 정원외 10명 : 코디네이터 2명, 연구직 1명, 전산직 1명, 전국체전 3명, 프로보노 3명

○ 서울시 자원봉사센터는

- 2019년도에 민간주도성 및 지역밀착형 현장지원 강화를 위해 ‘자치구 자원봉사센터 민간 주도성 강화’, ‘동 단위 자원봉사 활성화’, ‘자원봉사 프로그램 개발 및 지원’, ‘자원봉사 관리자 및 시민리더 역량강화’ 등의 사업을 운영하고 있고,

- 자치구자원봉사센터 민간주도성 강화 지원 : 컨설팅 지원(5개) 및 합동워크숍(1회), 운영성과 보고서 발간지원(1개)

- 주민주도형 동단위 자원봉사 문화조성 시범사업 : 5개 자치구(26개동), 77,500천원 지원
- 찾동 연계 협력사업 : 찾동매뉴얼 개발(1회), TF팀 운영(2회), 매뉴얼 교육(1회)
- 임팩트를 생산하는 자원봉사 프로그램 개발 : 19개 자치구, 154,860천원 지원
- 자원봉사 관리자 전문 교육과정 운영 : 입문과정(1회), 직무과정(3회)

- 자원봉사 관련 정책간의 제도적 협력기반 모색과 대학생 주도의 기획참여 프로그램 다양화 등을 위해 ‘자원봉사 정책개발’, ‘대학생 자원봉사 활동 지원’, ‘서울동행 활동기관 운영지원 및 리더십 교육운영’등의 사업을 추진하고 있으며,

- 현장과제 해결을 위한 성과관리 체계개발 및 운영지원 : 주제별 자원봉사 집담회 운영(2회), 혁신과제 실행을 위한 전문가 회의(1회)
- 대학(원)생 봉사자 주도의 동행 봉사활동 프로그램 운영 고도화 : 대학별 대표단(76명) 운영 및 대학내 동행 소모임 육성 지원(30개교)
- 서울동행 봉사활동 프로그램 운영 : 대학(원)생 4,974명 활동(운영비 지원: 273,000천원)
- 사회적 가치를 함양한 동행 대학생 리더십 교육 : 34회, 2,901명

- 사회적 쟁점을 해결하는 시민참여 기능을 확대하고, 청년들의 성장 촉진을 유도하는 ‘공익을 위한(프로보노) 자원봉사 사업’등을 운영하고 있음.

- 자원봉사 V세상 운영 : V세상 시민제안 공모전 운영(2회, 총75건/시상 19건), 신민참여형 자원봉사 실천문화 캠페인 전개(일상문화 바꾸기, 총3회), 일상속 작은 실천 콘텐츠 개발 및 운영을 위한 커뮤니케이션 운영(역량강화 교육 4회, 일상속 작은 실천 콘텐츠 발굴 5건)
- 전문단체 및 기업 등 프로보노 발굴 및 인프라 구축 : 기, 기관 등의 협약을 통한 프로보노 활동가 유치(16개 기업 및 기관)
- 지역사회 중심의 안전 네트워크 구축 및 재난 예방활동 활성화 사업 등 : 재난구호소 체험 캠프회의(1회), 자치구별 기획회의(2회), 체험캠프 운영(2개구, 2회)
- 재난 대응을 위한 통합자원봉사지원단 운영 : 운영회의(1회), 강원도(강릉시, 고성군) 산불 발생에 따른 통합자원봉사지원단 복구활동 지원 전개 등

### 〈 자원봉사센터의 주요사업 〉

1. 센터의 운영에 관한 계획의 수립 및 시행
2. 자치구의 자원봉사센터, 자원봉사단체(그 기관을 포함한다. 이하 같다), 학교 및 기관에 대한 협력·지원
3. 자원봉사를 필요로 하는 공공기관(「공공기관의 정보공개에 관한 법률」 제2조 제3호의 규정에 의한 공공기관을 말한다), 비영리법인·단체 또는 그 기관 및 개인(이하 "자원봉사수요자"라 한다)의 협력·지원
4. 특별시·광역시·도 지역의 기관·단체들과의 상시협력체계 구축
5. 자원봉사관리자 및 지도자의 교육훈련
6. 자원봉사 프로그램의 개발 및 보급
7. 자원봉사 조사 및 연구
8. 자원봉사 정보자료실 운영
9. 그 밖에 특별시·광역시·도 지역의 자원봉사 진흥에 기여할 수 있는 사업

※ 「서울특별시자원봉사활동지원조례」 제4조

○ 서울시 자원봉사센터의 총 15개 사업의 예산 집행률은 50.7%(2019년 8월말 기준)로, 사업이 완료되지 않거나 예산이 불용되지 않도록 하는 노력이 요망된다고 하겠음.

예산과목	예산						집행현황					
	2019 예산현액		2018 최종예산		증감액		집행액		향후 집행예정액		결산 전망액	
		%		%		%		%			%	%
소 계	2,789,240	51.4	2,319,944	47.8	469,296	20.2	1,413,044	50.7	1,340,335	2,753,379	98.7	
민간주도 자원봉사 및 지역 밀착형 현장 지원 강화	795,000	14.7	619,600	12.8	175,400	28.3	537,562	67.6	246,237	783,799	98.6	
자치구 자원봉사센터 민간주도성 강화	40,000	0.7	39,000	0.8	1,000	2.6	27,624	69.1	11,876	39,500	98.8	
동단위 자원봉사 활성화 운영지원	245,000	4.5	40,900	0.9	204,100	499.0	156,405	63.8	83,695	240,100	98.0	
자원봉사 프로그램 개발 및 지원	281,000	5.2	296,000	6.4	△15,000	△5.1	220,166	78.4	58,024	278,190	99.0	
자원봉사 관리자 및 시민리더 역량강화	44,000	0.8	40,100	0.9	3,900	9.7	14,075	32.0	29,045	43,120	98.0	
자원봉사 활동 관리 인프라 확대	14,300	0.3	12,700	0.3	1,600	12.6	3,217	22.5	10,682	13,899	97.2	
전산 인프라 구축 운영	170,700	3.1	190,900	3.9	△20,200	100.0	116,075	68.0	52,915	168,990	99.0	

자원봉사 사업 및 정책개발 역량제고	1,339,000	24.7	1,330,060	27.4	8,940	0.7	673,909	50.3	647,210	1,321,119	98.7
자원봉사 정책개발 연구	108,000	2.0	85,800	1.8	22,200	20.6	46,254	42.8	60,666	106,920	99.0
대학생 자원봉사활동지	458,000	8.4	339,140	7.0	118,860	26.0	229,722	50.2	224,278	454,000	99.1
동행 활동기관 운영지	570,030	10.5	729,850	15.0	△159,820	△28.0	298,220	52.3	260,379	558,599	98.0
동행가침 교육운영	149,970	2.8	135,670	2.9	14,300	9.5	83,064	55.4	66,596	149,660	99.8
자원봉사 홍보사업	53,000	1.0	39,600	0.9	13,400	25.3	16,649	31.4	35,291	51,940	98.0
거버넌스 및 파트너십 확대	655,240	12.1	330,284	7.1	324,956	98.4	201,573	30.8	446,888	648,461	99.0
자원봉사 V세상 운영 활성화	50,000	0.9	36,000	0.8	14,000	38.9	10,831	21.7	38,876	49,707	99.4
청년들의 성장을 촉진하는 프로보노 자원봉사	366,496	6.8	0	0.0	366,496	0.0	83,301	22.7	277,531	360,832	98.5
임팩트 있는 사회변화를 위한 기업네트워크 운영	180,444	3.3	242,184	5.2	△61,740	△25.5	90,270	50.0	90,112	180,382	99.9
안전네트워크 운영	28,300	0.5	27,900	0.6	400	1.4	13,385	47.3	14,355	27,740	98.0
국제협력	30,000	0.6	24,200	0.5	5,800	24.0	3,786	12.6	26,014	29,800	99.3
	0	0.0	40,000	0.9	△40,000	△100.0	-	-	-	-	-
중장기발전전략수립	0	0.0	40,000	0.9	△40,000	△100.0	-	-	-	-	-

#### 다. 서울특별시자원봉사센터의 출연 필요성 검토

- 서울시자원봉사센터는 서울시 25개 자치구 자원봉사센터의 자원봉사활동을 총괄하고 종합적으로 관리하는 기관으로서 자원봉사 플랫폼의 조직화와 체계적인 관리 및 여건마련 등 역할이 매우 중요하다고 하겠음.

※ 특히, 자원봉사 수요처 발굴과 자원봉사자를 연결하여 서울시 25개 자치구의 자원봉사센터가 유기적으로 운영될 수 있도록 통합조정하며, 중앙부처와 다른 시도 자원봉사센터와의 협업, 정보교환, 자원봉사 정보망 구축 등의 역할 수행은 중요한 존립이유라고 하겠음.



**[자원봉사활동 지원의 중요성]**

※ 우리 사회는 경기둔화에 따른 상권위축, 청년 및 노인 일자리감소에 따른 고층 증대, 1인 가구의 증가에 따른 가족형태 변화 등 사회전반에 위험요소가 증가하는데 반해, 국가의 역할과 지원 등은 한계를 갖을 수 밖에 없으며, 자원봉사를 통해 민간의 힘으로 사회 문제를 해결해 나가고 국가의 문제해결 역할을 보완하는 기능이 절실하게 요구된다고 하겠음.

※ 자원봉사활동은 일상화에 새로운 활력소가 될 수 있으며 자신이 가지고 있는 재능과 지식을 나누고 공유함으로써 보람과 가치는 물론, 국가의 역할과 제도의 개선 등으로 이어져 사회복지 행정확립과 민간 및 주민 자원봉사자와 협동관계를 유지함으로써 민관의 상호보완적 협력관계를 구축하는데 긍정적 효과가 발생할 것으로 사료됨.

※ 최근 3년간 재능기부의 활성화 등 다양한 형태의 자원봉사가 등록숫자가 증가하고 있는 것은 고무적인 일이라 할 수 있으며, 다양한 자원을 가진 민간의 자원봉사는 더욱 활성화 되어야 할 것으로 사료됨.

**[서울시자원봉사센터 최근 3년간 서울지역 자원봉사자 등록수]**

(단위 : 명)

구분	2017	2018	2019.7월
서울시 (전년대비 증감율)	2,173,309 ( - )	2,291,323 (5.4%)	2,404,597 (4.9%)

- 다만, 서울시 자원봉사센터 역할 수행 및 효율성 제고 등을 위해 다음과 같은 사안에 대해 보다 면밀한 검토가 필요할 것으로 사료됨.
- 첫째, 최근 3년간 자원봉사 프로그램 중 신설 및 폐지에 따른 프로그램 변화가 빈번(참고자료 1)하고, 자원봉사 단체 등록 이후 자원봉사자 모집이 침체되는 단체가 존재하며, 봉사횟수가 감소(참고자료 2)하고 있어 자원봉사의 안정적 운영을 저해하고 있는바, 자원봉사자의 만족도 및 지속성 등에 대한 면밀한 검토가 요망된다고 하겠음.

- ※ 자원봉사센터의 자원봉사자 모집 전략 및 관리전략으로서 자원봉사자 교육을 적극적으로 제공하고 활동에 대한 만족을 지속할 수 있는 방안을 마련하도록 행정국과 자원봉사센터의 역할이 필요하다고 사료됨.
  - ※ 자원봉사자 관리체계의 수준은 만족도 및 지속성 그리고 자원봉사를 통해 제공하는 서비스의 질과 효율성을 결정하므로, 자원봉사자의 교육 경험과 활동의 만족수준이 자원봉사자의 적극성과 높은 관련이 있다는 것을 밝힐 수 있도록 노력이 요망된다고 하겠음.
- 이와 관련하여 행정국과 서울시자원봉사센터의 자원봉사자 및 단체 등록 추이여부에 대한 점검과 함께, 자원봉사자의 효과적 활용과 자원봉사자의 기대를 충족시키기 위한 전문적인 자원봉사 관리체계가 필요하다고 하겠음.
- 둘째, 자원봉사센터는 매년 기관 경영평가 결과에 따라 성과급을 지급하고 있으나, 예산편성 시 성과급을 과소 편성하였다가, 서울시의 다른 출연기관들과 달리(경쟁 평가) 행정국에서 단독으로 높은 평가 등급(A, S 등급)을 받은 후 지속적으로 예산을 전용하여 성과급을 지급해오고 있음.
  - 사단법인으로 설립한 ‘서울시자원봉사센터’를 「지방재정법」 제17조의 ‘공공기관’으로 해석하여 출연금을 출연하고 있으나, 매년 실시되는 출연기관 평가에서 배제되고 있어 서울시의 다른 출연기관과의 성과 평가에서 비교적 높은 평가를 받는 구조(단독 평가)로 되어 있고,
    - 이에 따라 출연기관 평가에 따른 부족한 성과급 지급을 위해 출연금의 사업비 등에서 상당부분을 전용(경비⇒성과급)해서 사용하는 구조적 문제점이 나타났음에도 불구하고, 매년 지속되고 있는 바, 행정국과 자원봉사센터는 재단법인으로의 전환을 통해 출연기관 평가가 공정히 이루어질 수 있도록 하는 방안에 대한 전향적인 검토와 함께 예산편성의 적정성에 대해서도 면밀한 검토가 요망된다고 하겠음.

[최근 3년간 성과급 지급현황]

구분		2016년	2017년	2018년	2019년(실링)
기관장	평가점수	86.94	87.62	90.33	-
	등급	A	A	S	-
	지급률	154%	190%	220%	235%
기관	평가점수	84.82	88.34	87.34	-
	등급	다	나	나	-
	지급률	130%	200%	190%	220%
예산편성액(A)	기관장 성과급	11,000,000원	6,000,000원	8,000,000원	12,000,000원
	기관 성과급	(센터) 72,000,000원	(센터) 77,000,000원	108,269,000원	122,848,000원
		(동행) 23,712,000원	(동행) 24,453,000원		
	소계	106,712,000원	107,453,000원	116,269,000원	134,848,000원
실지급금액(B)	기관장	8,045,000원	7,666,000원	12,192,000원	-
	직원	(센터) 90,347,000원	(센터) 138,285,000원	178,541,000원	-
		(동행) 14,800,000원	(동행) 31,971,000원		
	연도중 퇴사자 <sup>3)</sup>	-	2,068,000원	10,827,000원	889,000원
	소계	113,192,000원	179,990,000원	201,560,000원	-
전용금액(A-B)	15,392,000원 <sup>4)</sup>	72,537,000원	85,291,000원	84,624,000원	

〈서울시 법률지원담당관 법률 자문 결과〉

서울시 자원봉사센터는 「자원봉사활동 기본법」 제19조 제1항에 따라 「자원봉사활동 조례」 제4조에 의해 설립된 기관으로 볼 수 있는바, 이는 「지방자치법」 제9조 제2항 제2호 (가)목에 의한 지방자치단체의 소관 사무로 보이므로 「지방재정법」 제17조 제2항 소정의 공공기관으로 볼 수 있을 것으로 사료됨.

- 3) 연도 중 퇴사자는 퇴직시점에서 직전년도 당사자의 지급률로 월할 계산하여 지급하며(서울시 출자·출연 기관 예산편성 기준), 실링에 미포함. 차기년도 성과급 지급 실링 산출 시 선지급액 차감.
- 4) 2016년 동행프로젝트는 성과급 지급관련 예산 전용이 없었음. 센터의 경우 실지급액 98,392천원 대비 예산액 83,000원으로 15,392천원 예산 전용함.

- 또한, 서울시 자원봉사센터는 성과급을 별도의 예산항목으로 편성하여 부족한 성과급을 예비 등에서 전용하고 있는 바, 성과급을 인건비에 편성하고, 지급하도록 규정한 「서울시 출자·출연기관 예산편성 기준」을 정면으로 위반하고 있어 행정국의 책임있는 해명과 개선이 필요하다고 하겠음.
- 예산 전용 사례가 수년간 지속적으로 발생하였음에도 불구하고 수수방관한 행정국은 안일하고 허술한 관리감독 실태를 여실히 드러낸 것일 뿐 아니라, 성과급 지급이 자원봉사센터의 본래 사업 등에 영향을 미칠 수 있는 바, 이에 대한 행정국의 철저한 관리감독이 필요할 것으로 사료됨.

「2019년 서울시 출자·출연기관 예산편성 기준」

Ⅲ 주요 항목별 편성기준

1 인 건 비

1 총인건비<sup>3)</sup>

◇ 총인건비는 모든 인건비와 인건비 항목 외에 계정과목 및 명목여하에 불구하고, 임직원의 소득세법상 근로소득에 해당하는 모든 항목을 포함

○ 다만, 다음 사항은 총인건비 인삼을 산정시 제외한다.

① 기관장 및 정원외 직원(비정규직) 인건비,

퇴직급여충당금,

의사직 운영기관의 진료성과급,

경영실적평가 및 직무수행실적 경영평가와 개인별 근무실적에 따른 성과급.

연구수당(과제수행에 따른 총괄책임자 및 참여연구원의 보상장려금)

〈 최근 3년간 자원봉사센터 예산(편성액 기준) 〉

(단위 : 천원)

구분 \ 연도	2018년	2017년	2016년
계	4,622,637	2,851,008	2,602,399
인건비	1,615,163	1,275,748	1,232,372
경비	782,445	488,260	479,027
사업비	2,092,760	988,000	792,000
자본지출	6,000	6,000	6,000
성과급	116,269	83,000	83,000
예비비	10,000	10,000	10,000

- 셋째, 자원봉사센터의 경우는 대부분의 운용재원을 출연금에 의존 (2018년 45억7천5백만원, 2019년 49억8천6백만원)하고 있음에도 불구하고, 인건비와 자체 운영비가 출연금의 상당 부분을 차지하고, 사업비 규모가 낮은 바, 기부물품 모집 및 다양한 자원마련 등의 방안 마련을 촉구한 시의회의 목소리가 반영될 수 있도록 하는 전향적인 노력이 요구된다고 하겠음.

※ 행정국은 서울시자원봉사센터가 향후 독립적인 운영이 가능하도록 하는 측면에서 중앙정부와 지속적인 법령개정 협의 추진 등 다각적인 노력이 요망된다고 하겠음.

- 넷째, 서울시 자원봉사센터의 경우는 ‘전국체전 및 전국장애인체전 자원봉사 운영’, ‘청년자원봉사 코디네이터 운영’사업을 서울시로부터 별도의 위탁을 받아 추진중인 바, 위탁사업에 치중하여 출연금 본연의 사업들이 방기되고 소홀히 하고 있는 것은 아닌지에 대해서 살펴볼 필요가 있다고 하겠음.

□ 최근 3년간 민간위탁 사업 현황

(단위 : 천원 / 2019.08.22.기준)

구분 \ 연도		2019년	2018년	2017년	2016년
서울동행 프로젝트	예산액 (실교부액)	-	-	1,810,004	1,800,265
	집행액	-	-	1,764,819	1,581,984
	잔액	-	-	45,185	218,281
뉴딜일자리 사업민간공모 (서울청년 자원봉사 코디네이터)	예산액 (실교부액)	686,140	478,101	-	-
	집행액	296,091	459,719	-	-
	잔액	390,049	18,382	-	-
제100회 전국체전 및 제39회 전국장애인 체육대회 자원봉사 운영	예산액	1,746,000	-	-	-
	집행액	669,383	-	-	-
	잔액	1,076,617	-	-	-

전문위원	김태한	입법조사관	김정덕
------	-----	-------	-----

## 참고 1) 최근 3년간 자원봉사 프로그램 현황

(단위: 천원)

자원봉사 프로그램	2016	2017	2018	2019
풀뿌리단체 자원봉사 프로그램	63	136	폐지	폐지
아파트 자원봉사프로그램	9	폐지	폐지	폐지
지역거점 자원봉사 프로그램	11	11	폐지	폐지
캠프 자원봉사 프로그램	37	폐지	10	308
자치구센터 기타 특화 프로그램	-	8	11	19
청소년봉사학습 프로그램	-	8 (신설)	16	22
소모임 활성화 프로그램	21	19	117	폐지
어린이가족봉사 프로그램	-	6 (신설)	6	폐지
기업자원봉사 프로그램	9	6	10	4
서울동행 D.I.Y(Do It Yourself)	-	-	9	9
<b>계</b>	<b>150개</b>	<b>186개</b>	<b>179개</b>	<b>362개</b>

## 참고 2) 최근 3년간 봉사단 및 봉사자 등록현황, 운영 계획 및 추진실적

연번	봉사단	운영년도	참여봉사자	운영계획	추진실적
1	통·번역 봉사단	2016	20명	<ul style="list-style-type: none"> <li>○ 운영기간 : 2014. 2 ~ 현재까지</li> <li>○ 주요활동                             <ul style="list-style-type: none"> <li>- 세계자원봉사 관련 자료 리서치</li> <li>- 자원봉사 관련 전문자료 번역</li> <li>- 국제 협력 사업 관련 통역 지원</li> <li>- 외국인 자원봉사활동 운영 지원</li> </ul> </li> </ul>	<ul style="list-style-type: none"> <li>○ 오리엔테이션(1회)</li> <li>○ 리서치 및 번역(23건)</li> <li>○ 통역봉사(1회)</li> </ul>
		2017	44명		<ul style="list-style-type: none"> <li>○ 오리엔테이션(1회)</li> <li>○ 리서치 및 번역(14건)</li> <li>○ 통역봉사(2회)</li> <li>○ 활동평가회(1회)</li> </ul>
		2018	25명		<ul style="list-style-type: none"> <li>○ 오리엔테이션(1회)</li> <li>○ 번역 역량강화 교육(2회)</li> <li>○ 해외 발간자료 번역(16건)</li> <li>○ 외국인 자원봉사 통역 및 운영지원(3회)</li> <li>○ 활동평가회(1회)</li> </ul>
		2019	30명		<ul style="list-style-type: none"> <li>○ 오리엔테이션(1회)</li> <li>○ 번역 역량강화 교육(1회)</li> <li>○ 리서치 및 번역(30건)</li> <li>○ 정기회의 및 기획회의(16회)</li> </ul>
2	홍보 봉사단	2016	30명	<ul style="list-style-type: none"> <li>○ 운영기간 : 2016. 3. ~ 12</li> <li>○ 주요활동                             <ul style="list-style-type: none"> <li>- 자원봉사활동현장취재 및 콘텐츠제작</li> <li>- 시민참여 실천활동 기획 및 진행</li> </ul> </li> </ul>	<ul style="list-style-type: none"> <li>○ 정기회의(11회)</li> <li>○ 워크숍 및 교육(3회)</li> <li>○ 인터뷰 및 취재(12회)</li> <li>○ 콘텐츠개발(10건)</li> <li>○ 홍보 캠페인 기획,진행(8회)</li> <li>○ 활동평가회(1회)</li> </ul>
		2017	21명	<ul style="list-style-type: none"> <li>○ 운영기간 : 2016. 3. ~ 12</li> <li>○ 주요활동                             <ul style="list-style-type: none"> <li>- 자원봉사활동현장취재 및 콘텐츠제작</li> <li>- 시민참여 실천활동 기획 및 진행</li> </ul> </li> </ul>	<ul style="list-style-type: none"> <li>○ 회의 및 간담회(9회)</li> <li>○ 워크숍 및 교육(2회)</li> <li>○ 인터뷰 및 취재(14회)</li> <li>○ 콘텐츠개발(15건)</li> <li>○ 홍보 캠페인 기획,진행(6회)</li> </ul>
3	커뮤니 케이터	2018	30명	<ul style="list-style-type: none"> <li>○ 운영기간 : 2018. 3 ~ 12</li> <li>○ 주요활동                             <ul style="list-style-type: none"> <li>- 일상 속 작은 실천 활동 콘텐츠 개발 및 운영, 사례 공유</li> <li>- 커뮤니케이터 양성 교육 및 실천 수행(LOUD 협업, 공동운영)</li> <li>- V세상 활성화를 위한 가치 및 프로그램 전개 : 총 9회</li> <li>- 블로그, V세상 일상 속 작은 실천 등에 활동 사례 게시</li> </ul> </li> </ul>	<ul style="list-style-type: none"> <li>○ 콘텐츠 기획, 운영 등 팀운영(총 7개팀)</li> <li>○ 커뮤니케이터 양성 교육(15회)</li> <li>○ V세상 활성화를 위한 가치 및 프로그램 전개 : 총 11회</li> <li>○ V세상, SNS 등 활동 사례 공유(24회)</li> </ul>
		2019	40명	<ul style="list-style-type: none"> <li>○ 운영기간 : 2018. 4 ~ 12</li> <li>○ 주요활동                             <ul style="list-style-type: none"> <li>- 커뮤니케이터 양성 강화 및 활동분야별 전문 교육 실시 : 총 5회</li> <li>- 시민참여형 온라인 중심 실천 콘텐츠 발굴 : 총 10건</li> <li>- V세상 SNS 채널을 활용하여 시민이 공감하는 콘텐츠 사례 공유 및 확산</li> </ul> </li> </ul>	<ul style="list-style-type: none"> <li>○ 콘텐츠 기획, 운영 등 팀운영(총 4개팀)</li> <li>○ 커뮤니케이터 양성 교육(4회)</li> <li>○ V세상 활성화를 위한 가치 및 프로그램 전개 : 총 5회</li> <li>○ V세상, SNS 등 활동콘텐츠 사례 공유(16회)</li> </ul>



연년	봉사단	연도	참여봉사자	운영계획	추진실적
4	재난재해 봉사단	2016	-		○태풍 ‘차바’피해지역 지원을 위한 사전답사(울주 사전 답사 진행하였으나, 피해상황 확인 후 지원하지 않기로 결정)
		2017	8개 단체	○ 운영기간 : 2017. ~ 현재까지 ○ 주요활동 - 지역 중심 일상 속 재난 예방활동	○충북지역 집중호우에 따른 수해복구 자원봉사활동(3회, 482명) ○포항 지진 피해지역 자원봉사자 지원활동(1회) ○재난 네트워크 회의(1회)
		2018	16개 단체	- 재난 발생 시 통합자원봉사지원단 운영 - 재난 초기대응을 위한 안전교육	○재난 네트워크 회의(2회) ○재난 예방 교육 및 활동(39회) ○폭염, 폭우 대응활동(9회, 75명) ○통합자원봉사지원단 도상훈련(1회)
		2019	18개 단체		○재난 네트워크 회의(1회) ○통합자원봉사지원단 운영회의(1회) ○재난 예방활동(구호소 캠프)(2회) ○강원도 산불 피해지역 지원활동(4회, 165명 )
5	기업 자원봉사 프로젝트 마케터	2016	30명	○ 운영기간 : 2016. 3 ~ 12 ○ 주요활동 - 프로젝트 개발 및 지역프로그램조사 - 대표 프로젝트 기획 및 운영 : 기업자원봉사데이 등 - 하반기 2017년 기업 자원봉사 대표 프로그램 기획 및 선정	○ 정기회의 운영(10회) ○ 역량강화학습 : 기획, 평가(3회) ○ 기업자원봉사프로그램기획(7개) ○ 기업자원봉사활동 운영(17회) ○ 대표프로젝트별 전담팀 구성 (총 3개 테마 6팀)
		2017	30명	○ 운영기간 : 2017. 3 ~ 12 ○ 주요활동 - 기업자원봉사프로그램 개발 워크숍 및 프로그램 시범운영 - 프로그램 개발 및 운영 : 기업자원봉사데이 등 - 기업자원봉사 프로그램 가이드북 제작, 기업연계자원봉사프로그램 운영 - 지역내 자원봉사봉사활동 프로그램 조사	○ 정기회의 운영(6회) ○ 프로그램 개발 워크숍(1회) ○ 기업자원봉사프로그램기획(7개) ○ 기업자원봉사활동 운영(25회) ○ 프로그램 개발 및 운영 (5개 프로그램)
		2018	26명	○ 운영기간 : 2018. 4 ~ 12 ○ 주요활동 - 기업자원봉사프로그램 개발 워크숍 및 프로그램 시범운영 - 프로그램 개발 및 운영 : 기업자원봉사데이 등 - 기업자원봉사 프로그램 가이드북 제작, 기업연계자원봉사프로그램 운영	○ 프로그램 개발 워크숍 및 교육(4회) ○ 기업자원봉사활동 운영(35회) ○ 프로그램 개발 및 운영(5회)
		2019	26명	○ 운영기간 : 2019. 3 ~ 10 ○ 주요활동 - 기업자원봉사프로그램 개발 워크숍 및 프로그램 시범운영 - 프로그램 개발 및 운영 : 기업자원봉사데이 등 - 기업자원봉사 프로그램 가이드북 제작, 기업연계자원봉사프로그램 운영	○ 프로그램 개발 워크숍 및 교육(2회) ○ 기업자원봉사활동 운영(15회) ○ 프로그램 개발 및 운영(5회)

연년	봉사단	운영연도	참여봉사자	운영계획	추진실적
6	대학별 대표단	2018	70명	○ 운영기간 : 2018. 2 ~ 현재까지 ○ 주요활동 - 동행 대학별 대표단 리더활동 - 대학별 홍보 활동 및 거점 활동	○ 오리엔테이션(2회) ○ 정기회의(3회) ○ 워크숍(1회) ○ 봉사자 간담회(3회) ○ 팀별회의(19회) ○ 연합활동 (6회)
		2019	76명	- 대학별 자체 봉사 및 연간 연합봉사, 교류활동 및 연합 캠페인 활동	○ 오리엔테이션(2회) ○ 정기회의(2회) ○ 팀별수시회의(17회) ○ 연합활동(2회) * 봉사자 간담회는 각 학교에서 자체 진행
7	모니터링 봉사단	2018	15명	○ 운영기간 : 2018. 3. ~ 현재까지 ○ 주요활동 - 멘토로서의 관리교사 역할 안내	○ 모니터링 봉사단 교육(1회) ○ 활동기관 방문 모니터링(280개)
		2019	12명	- 동행 운영 애로사항 및 우수사례 발굴 - 운영비 정산 집행 및 오류사항 점검	○ 모니터링 봉사단 교육(1회) ○ 활동기관 방문 모니터링(106개)
8	동행 해외 봉사단	2018	50명	○ 운영기간 : 2018. 5. ~ 11. ○ 주요활동 - 동행 우수 참가자들의 해외봉사를 통한 다양한 성장경험 및 자기주도 활동 - 현지 청년 교류활동, 현지 지역주민과 함께하는 봉사활동 운영	○ 국내 사전준비 모임 : 15회 ○ 국내 워크숍 : 1회 ○ 해외봉사활동 · 대학생팀(39명) : 네팔,7.14~28 초등학교 교육봉사, 학교 운동장 개 보수, 마을주민과 함께하는 축제 · 관리교사팀(11명) : 태국,7.21~26 자급자족 공동체 마을 체험, 홈스쿨링 학생 교육봉사 등
		2019	52명	○ 운영기간 : 2019 5. ~ 11. ○ 주요활동 - 서울동행 대학(원)생 및 관리교사의 다양한 해외 경험 및 자기주도 활동 - 대학(원)생 교류활동, 지역주민과 함께하는 봉사활동, 문화탐방 운영 - 2018년 해외봉사 활동 지역 연계	○ 국내 사전준비 모임 : 15회 ○ 국내 워크숍 : 1회 ○ 해외봉사활동 · 대학생팀(40명) : 네팔,7.19~8.3 초등학교 교육봉사, 대학생교류, 문화탐방, 마을주민과 함께하는 축제 · 관리교사팀(12명) : 태국,7.24~29 자급자족 공동체 마을 체험, 홈스쿨링 초·중학생 교육봉사, 교사 간담회 등
9	청년 서포터즈	2018	20명	○ 운영기간 : 2018. 9. ~ 현재까지 ○ 주요활동 - 동행 선·후배 간 연결을 위한 분위기 조성	○ 동행 대학생 교육 시, 선배 강사 활동(31회) ○ 활동에 대한 사전 의견조사(3회) ○ 1Day 워크숍(1회) ○ 활동 중간·최종공유회(2회) ○ 봉사프로그램 운영(8회)
		2019	20명	- 동행 선·후배 봉사 프로그램 기획·운영	○ 동행 대학생 교육 시, 선배 강사 활동(15회) ○ 워크숍(1회) ○ 정기모임(2회) ○ 봉사프로그램 운영(6회)
10	홍보 기획 단	2019	15명	○ 운영기간 : 2019. 1. ~ 12. ○ 주요활동 - 서울동행 봉사활동 콘텐츠 제작 - 서울동행 브랜드 확산 및 안내를 위한 대외 홍보활동 진행	○ 오리엔테이션(2회) ○ 정기회의(2회) ○ 대학생활바람회 홍보활동(1회) ○ 서울동행 SNS운영(3개 채널)

# '18년 경영평가 결과 및 성과급 등 지급기준

## □ 평가 결과

구 분	기관 평가결과	기관장 평가결과
평가 점수	87.34	90.33
평가 등급	나 등급	S 등급
성과급 지급률	190%	220%(조정 지급률)
기본연봉 인상률		6%

## □ 시민만족도 조사 결과

구 분	종합결과	서비스품질	소통지수	전반적 고객만족	성과지수
만족지수	84.6	85.79	82.92	84.18	85.69

## □ 성과급 등 지급기준

기관평가 결과 지급율			기관장 평가 결과 지급율			
등급	평가점수	성과급 지급률(%)	등급	점수	성과급 지급률(%)	기본연봉 인상률(%)
가	95.0이상	300	S	95.0이상	300	10
	92.5이상~95.0미만	275		92.5이상~95.0미만	275	8
	90.0이상~92.5미만	250		90.0이상~92.5미만	250	6
나	88.0이상~90.0미만	220	A	88.0이상~90.0미만	220	4
	86.5이상~88.0미만	190		86.5이상~88.0미만	190	2
	85.0이상~86.5미만	160		85.0이상~86.5미만	160	0
다	83.0이상~85.0미만	130	B	83.0이상~85.0미만	130	-2
	81.5이상~83.0미만	100		81.5이상~83.0미만	100	-4
	80.0이상~81.5미만	70		80.0이상~81.5미만	70	-6
라	80.0미만	0	C	80.0미만~70.0이상	0	-8
			F	70점미만	0	-10

※ 기관장 성과급 지급률 조정 (250% → 220%)

- 190%(기관성과지급률) + [250%(기관장 성과급지급률)-190%(기관 성과급지급률)]\*0.5

※ 연봉인상률 : 6%

- 확정 연도(2018년)부터의 기본연봉으로 적용하고 정산 조치 (2018.1.1. ~ 2018.6.30.)