

제314회 서울특별시의회
교육위원회 보고자료

창의적 민주시민을 기르는
혁신미래교육

주요업무보고



2022. 9.

서울특별시교육청학생교육원



일반 현황

□ 연혁

- 1975. 5. 12. 서울특별시학생수련원 개원(사직동)
- 1976. 4. 22. 서울교육원으로 명칭 변경(교육연수기관 겸무)
- 1985. 9. 3. 서울학생교육원 설립 승인(문교부)
- 1988. 3. 30. 서울학생교육원 개원(경기도 가평군)
- 1989. 6. 30. 대성리교육원 서울학생교육원으로 관리 이전
- 1995. 9. 15. 서울특별시학생교육원으로 명칭 변경
- 1999. 1. 15. 퇴촌야영교육장 서울특별시학생교육원으로 관리 이전
- 1999. 9. 29. 대천임해수련원 분원 개원
- 2003. 3. 31. 본원 사직동 이전 및 일부 교육장 명칭 변경
- 2004. 7. 22. 대천임해교육원 별관 개관
- 2006. 7. 20. 축령산야영교육장 개장
- 2007. 3. 1. 서울특별시학생교육원 본원 축령산으로 이전
- 2008. 5. 22. 가평영어교육원 리모델링 및 증축 준공(영어체험교육실시)
- 2011. 2. 1. 2부3과 · 4분원 · 1야외교육장으로 조직 개편
- 2017. 2. 1. 서울특별시교육청학생교육원으로 명칭 변경
- 2018. 6. 26. 안심생존수영교육지원센터 개관
- 2019. 3. 1. 가평영어교육원 「글로벌문화·언어체험교육원」 으로 명칭 변경
- 2019. 6. 1. 영월야영교육장 준공
- 2019. 9. 1. 2부3과 · 4분원 · 2야외교육장으로 조직 개편(영월야영교육장)
- 2021. 3. 3. 축령산본원교육원 내 안전체험관 개관
- 2021. 3. 24. 축령산본원교육원 내 복지동 준공

□ 조직 및 정·현원

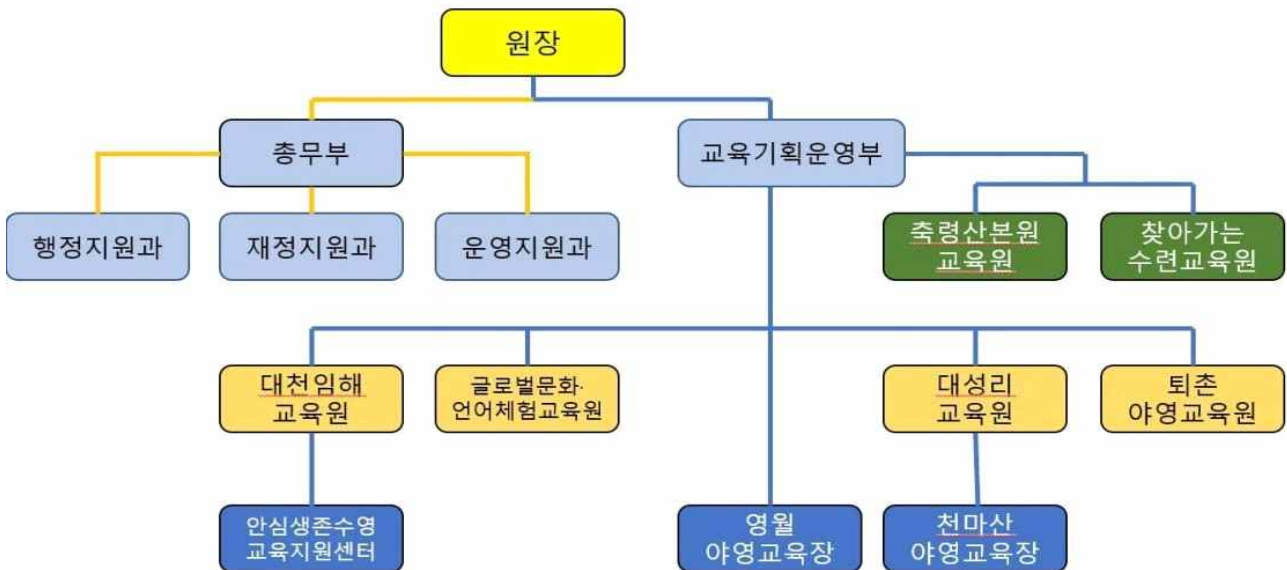
○ 본원 (2부 3과)

- 총무부: 행정지원과, 재정지원과, 운영지원과
- 교육기획운영부: 축령산본원교육원, 찾아가는수련교육원(4-EVER)

○ 분원 (4): 대천임해교육원, 글로벌문화·언어체험교육원, 대성리교육원, 퇴촌야영교육원

○ 야외교육장 (2): 천마산야영교육장, 영월야영교육장

○ 기타: 안심생존수영교육지원센터(뚝섬, 망원교육장)



구분	공무원											총계
	교육연구관	교육연구사	행정	식품	간호	전기	운전	시설관리	사무운영	전문경력관	소계	
정원	4	7	25	2	7	1	2	11	2	5	66	정원 : 216명 현원 : 213명
현원	4	7	24	2	6	1	2	12	1	5	64	
구분	교육공무직원 등											소계
	수련지도사	영양사	조리원	간호사	특수운영직			기타				
당직전담원					미화원	시설관리	원어민교사	영어보조강사	다문화·이종강사			
정원	69	2	17	-	10	27	9	9	4	3	150	
현원	69	2	17	1	8	27	9	9	4	3	149	

※ 2022. 9. 1.기준임: 운영지원과장 미발령으로 공석

※ 임기제공무원(간호사) 대천임해교육원 2023년 1월 채용 예정

※ 당직전담원 2명은 영월야영교육장 운영 시 채용 예정

□ 시설현황

(단위: m², '22. 9. 1. 기준)

구 분	토지 (m ²)	건 물 (m ²)		수련 숙박시설	소재지	개 원 연월일
축령산본원	406,117	교육동	1,500	[생 활 실]	경기 가평군	2006. 7.
		강당동	1,520	· 교육동(학생) 12실		
		지원동	1,380	· 강당동(학생) 5실		2012.10.
		부속건물	1,237	[야외생활실(교육용)] 17동		
		안전체험관	890	[텐트 (학생)] 49동		2006. 7.
		복지동	988	[글램핑텐트] 10동		2021. 3.
				[직원숙소동] 20실		2021. 3.
				[안전체험관] 9실		
대천임해교육원	9,403	본관	7,900	[생 활 실]	충남 보령시	1999. 9.
		별관	5,923	· 본관(학생) 37실		2004. 7.
				· 별관(학생) 24실		
				[콘도(교육가족)] 22실		
글로벌문화· 언어체험교육원	192,896	세계관	5,634	[생 활 실]	경기 가평군	1988. 3.
		미래관	2,905	· 세계관(학생) 25실		
		창고동	93	· 미래관(교육가족) 19실		
대성리교육원	21,967	미래관 (본관)	2,768	[생 활 실]	경기 남양주시	1991.12.
		창조관 (별관)	1,881	· 미래관(학생) 20실	경기 가평군	1971. 7.
		직원숙소	304	· 창조관(학생) 10실	경기 가평군	2019. 9.
				[숙소(직원용)] 6실		
퇴촌야영교육원	127,666	관리동	2,262	[텐트 (학생)] 55동	경기 광주시	1989.10.
				[글램핑텐트(학생)] 11동		
				[숙소(인솔교사용)] 6실		
천마산 야영교육장	661		126	[생활실(학생)] 3실	경기 남양주시	1971.11.
영월 야영교육장	24,133		149	[카 라 반] 10대	강원도 영월군	2020. 9.
				[숙소(직원용)] 5실		
계	782,843m ²	37,460m ²		[실내생활실] 총 155실		
				[야외생활실] 총 17동		
				[콘 도] 총 22실		
				[텐 트] 총 104동		
				[글램핑텐트] 총 21동		
				[카 라 반] 총 10대		
				[숙 소] 총 37실		

□ 예산현황

가. 총괄

(단위: 천원, '22. 9. 1. 현재)

세 부 사 업	2022년도		2021년도 최종예산	집행액(C) (원인행위기준)	집행률(% (D=C/B))
	본예산(A)	예산현액(B)			
계약제근로자인건비	0	0	12,791	0	0
과학교육과정운영내실화	0	0	81,839	0	0
교원연수지원	0	0	64,900	0	0
교육전문직인건비	0	0	26,738	0	0
교육공무원인건비	0	0	5,655,373	0	0
다문화 및 북한이탈주민 등 자녀교육지원	70,600	70,600	138,100	33,502	47.5
대안교육운영지원	0	0	37,500	0	0
교육과정운영지원	1,065,153	1,154,004	941,117	638,039	55.3
지방공무원인건비	0	0	160,789	0	0
기관시설유지관리	0	353,965	1,216,565	353,965	100.0
공유재산및물품관리	25,000	49,950	0	24,950	49.9
기관기본운영비	2,335,276	2,357,196	2,235,200	1,704,179	72.3
체육대회지원	0	0	5,124	0	0
특색교육과정운영	0	0	7,500	0	0
학교체육활성화지원	0	0	43,545	0	0
학생상담활동지원	0	0	30,000	0	0
학생생활지도지원	0	0	69,475	0	0
학생단체활동	1,846,350	1,846,350	1,882,932	1,107,007	60.0
행정개선활동지원	14,820	14,820	16,020	4,599	31.0
계	5,357,199	5,846,885	12,625,508	3,866,241	66.1

나. 축령산본원 및 분원별 예산현황

(단위: 천원, '22. 9. 1. 현재)

구분	세 부 사 업	2022년도		2021년도 최종예산	집행액(C) (원인행위기준)	집행률(% (D=C/B))
		본예산(A)	예산현액(B)			
축령산 본원	계약제근로자인건비	0	0	12,791	0	0
	교원연수지원	0	0	22,540	0	0
	교육전문직원인건비	0	0	26,738	0	0
	교육공무직원인건비	0	0	1,700,155	0	0
	대안교육운영지원	0	0	37,500	0	0
	지방공무원인건비	0	0	160,789	0	0
	기관시설유지관리	0	34,154	499,840	34,154	100.0
	공유재산및물품관리	25,000	49,950	0	24,950	49.9
	기관기본운영비	904,626	913,206	838,810	556,926	61.0
	특색교육과정운영	0	0	7,500	0	0
	학생생활지도지원	0	0	69,475	0	0
	학생단체활동	521,443	505,513	499,617	206,446	40.8
	행정개선활동지원	14,820	14,820	16,020	4,599	31.0
	소계	1,465,889	1,517,643	3,891,775	827,075	54.5
대천임해 교육원	교육공무직원인건비	0	0	1,687,393	0	0
	기관시설유지관리	0	0	19,125	0	0
	기관기본운영비	520,582	523,402	567,876	367,046	70.1
	학교체육활성화지원	0	0	43,545	0	0
	학생상담활동지원	0	0	30,000	0	0
	학생단체활동	907,342	910,192	968,857	591,563	65.0
	소계	1,427,924	1,433,594	3,316,796	958,609	66.9

구분	세 부 사 업	2022년도		2021년도 최종예산	집행액(C) (원인행위기준)	집행률(% (D=C/B))
		본예산(A)	예산현액(B)			
글로벌 문화·언어 체험 교육원	과학교육과정운영 내실화	0	0	81,839	0	0
	교원연수지원	0	0	21,180	0	0
	교육공무직원인건비	0	0	575,689	0	0
	다문화 및 북한이탈주 등 자녀교육지원	70,600	70,600	138,100	33,502	47.5
	교육과정운영지원	1,065,153	1,154,003	941,117	638,038	55.3
	기관시설유지관리	0	143,339	324,400	143,339	100.0
	기관기본운영비	407,432	409,772	371,054	407,492	99.4
	학생단체활동	1,844	1,844	6,166	1,844	100.0
	소계	1,545,029	1,779,558	2,459,545	1,224,215	68.8
대성리 교육원	교원연수지원	0	0	21,180	0	0
	교육공무직원인건비	0	0	1,079,666	0	0
	기관시설유지관리	0	0	182,000	0	0
	기관기본운영비	318,966	325,826	288,080	218,214	67.0
	체육대회지원	0	0	5,124	0	0
	학생단체활동	276,984	282,834	253,454	167,600	59.3
	소계	595,950	608,660	1,829,504	385,814	63.4
퇴촌야영 교육원	교육공무직원인건비	0	0	612,470	0	0
	기관시설유지관리	0	176,473	191,200	176,473	100.0
	기관기본운영비	183,670	184,990	169,380	154,500	83.5
	학생단체활동	138,737	145,967	154,838	139,554	95.6
	소계	322,407	507,430	1,127,888	470,527	92.7
합계		5,357,199	5,846,885	12,625,508	3,866,240	66.1

□ 주요업무별 예산 내역

(단위: 천원, '22. 9. 1. 현재)

주요업무명	2022년도		2021년도 최종예산	집행액(C) (원인행위기준)	집행률(% (D=C/B))	쪽수
	본예산 (A)	예산현액 (B)				
(맞춤) 서울학생 사회 · 정서역량 함양을 위한 교육원별 특화된 맞춤형 교육과정 운영	905,908	919,258	864,007	356,793	38.8	13
(특색) 사회·정서 역량의 핵심가치 실현을 위한 특색 교육과정 운영	199,690	197,690	160,000	69,362	35.1	17
(책임) 모두를 품고 더 나은 사회를 만드는 책임 교육과정 운영	8,180	24,680	72,900	15,112	61.2	23
(원격) 온(溫)&온(ON) 디지털 학생교육원 운영	-	-	-	-	-	26
(안전) 학생·교직원· 학부모가 신뢰하는 안전 교육과정 운영	417,042	412,922	506,338	206,050	49.9	29
(지원) 찾아가며 지원하는 수련교육 내실화	85,767	85,767	75,142	50,439	58.8	35
(글로벌) 외국어 기반 다문화·세계시민 체험 교육을 통한 문화·언어 감수성 증진	1,135,753	1,294,815	1,079,217	653,480	50.5	38
(지원) 현장과 적극적 소통을 통한 공감교육 행정 지원	104,520	104,520	95,520	88,188	84.4	45



업무 평가 및 개선 방향

□ 성과

- 수련교육(맞춤형 교육과정, 특색 및 특별교육과정) 72.0% 달성
 - 학교 교육과정과 연계한 다양한 수련교육 지원
 - ※ 위드 코로나로 숙박형 캠프 비대면 온라인 교육 등 수요자 맞춤형으로 수련교육 운영

(단위: 명, %)

교육원	목표(A)	실적(B)	달성률 (C=B/A)
축령산본원교육원	58,728	80,478	137.0
대천입해교육원	45,940	12,633	27.5
글로벌문화·언어체험교육원	39,260	35,197	89.7
대성리교육원	34,887	11,292	32.4
퇴촌야영교육원	25,084	9,366	37.3
찾아가는수련교육원	62,325	42,685	68.5
계	266,224	191,651	72.0

- 위드 코로나 장기화 대비 수련 활동 재구성
 - 트라우마 치유개념 도입 안전체험관 프로그램 개발
 - 위기학생 치유캠프(나래숲) 신설(본청 협력사업)
 - 한강·대천 동아리 연계 프로그램 신설(2022년 3개교 운영)
 - 교장연수 및 교사연수 프로그램 신설(2022년 4기 운영)
 - 학교 교육과정 및 학생 중심의 새로운 프로그램 도입 및 개발
- (원격)서울교육가족을 위한 (온라인)마음방역 카페 운영
 - 목적: 코로나19 장기화로 인하여 외부활동이 어려운 교육가족을 위해 가정에서 가족이 함께 할 수 있는 교육기회 제공
 - 운영기간: 2020. 8. 7. ~ 2022. 9. 1. 현재
 - 회원수: 38,030명(2022. 9. 1. 현재)

- (안전)안심생존수영교육지원센터 망원교육장 구축
 - 서울시(한강사업본부)소유의 바지선 임대 운영
 - 위치: 한강 망원지구
 - 개장일: 2022. 3.
 - 시설: 내부(사무실 1개, 교육실 1개), 외부[조립식 폰툰 승선대, 보건실(카라반) 1개]
- (안전)온라인 ZOOM을 활용한 비대면 실시간교육으로 안전체험과 운영
 - 프로그램명: 눈으로 보는 안전교육(학교안전교육 교육과정 지원)
 - 운영기간: 2022. 6. 8. ~ 2022. 6. 28.
 - ※ 실적: 457개교 71,925명 비대면교육
- (안전)청소년수련활동 프로그램 인증 추진
 - 목적: 학생교육원이 실시하는 수련 프로그램의 공신력 제고 및 안전성 강화
 - 대천임해교육원: 기존 1개, 신규 추가 6개 프로그램 심사 중(9월 중 완료 예정)
 - 안심생존수영교육지원센터: 기존 7개, 신규 추가 21개 [총 28개]
- 학생교육원 중·장기 발전계획 수립을 통한 전면 재구조화 추진
 - 중·장기 발전계획 포럼 개최[2022. 2. 16.(수)] 및 교육감 보고[2022. 4. 4.(월)]
 - 학생교육원 명칭변경 공모(조례개정 작업 추진)
 - 수련교육 프로그램 경진대회 진행
 - 영월야영교육장 개선을 위한 정책연구 진행
 - 현장중심 프로그램 개발을 위한 학교교육력제고 연구교원, 위촉교사, 학교간 교원학습공동체 프로그램 운영
 - 한강 안심생존수영교육지원센터 바지선 교육장 도입 추진
 - 이전 적지를 활용한 본원 이전 추진
- (글로벌)체험 중심의 외국어·다문화·세계시민교육등 특색교육 활동 운영
 - 맞춤형 프로그램(외국어·문화체험·다문화·세계시민교육) 7개 운영
 - 특색 프로그램(어서와 친구들 캠프 외 4개) 운영

- (지원)현장과 적극적 소통을 통한 공감교육 행정
 - ‘함께 배움, 다름’ 의 조직문화 개선을 위한 소통과 공감의 행복한 일터 만들기
 - 상반기 축령산본원 노사화합 청렴 스포츠행사(2022. 6월, 공무원 25명, 교육공무직 24명) 외 4회
 - 상반기 찾아가는 맞춤형 재정컨설팅 4회
 - 안전하고 쾌적한 수련교육 환경 조성
 - 비대면 교육 지원을 위한 노후 방송시설 개선 및 원격 스튜디오 구축(2022. 7. 18.)
 - 1·2·3야영지 등 환경개선 공사

□ 한계

- 안전교육, 안심생존수영교육, 세계시민교육, 생태 시민 자질 함양 교육 등 사업 다각화에 따른 관리 인력 및 교육 인력 부족
- 비대면 전용 교육 공간 및 시설 부족, 운영인력 부족
 - 비대면 전용 교육 공간 및 운영인력 부족
- 축령산본원교육원 / 퇴촌야영교육원
 - 천막형 텐트의 혹서기·혹한기 운영 불가 및 만족도 저하
 - 천문대 등 교육시설 노후화로 인한 만족도 저하
- 대성리교육원
 - 시설 노후화에 따른 만족도 하락(신·증축 또는 리모델링 필요)
- 대천임해교육원 / 대성리교육원
 - 생활실, 강의시설 등 시설 노후화로 리모델링 필요
- 찾아가는수련교육원
 - 사무실 임대기간 만료 및 잦은 이전 문제로 안정적인 공간 확보 필요
 - 학교가 선호하는 교육 지원을 위한 장비 이동용 차량의 노후화
 - 스틱형 차량으로 인한 운전요원 확보 어려움, 자동형 차량 교체 필요

- 안심생존수영교육지원센터 운영
 - 한강 망원교육장 추가 구축에 따른 관리, 교육, 간호 인력 부족
 - 독섬교육장과 2개 교육장 동시 운영 불가
 - ※ 교육장 추가에 따른 관리, 교육, 간호 인력 확충 필요
 - 6~7월 집중 호우시, 한강 수위 상승과 부유물 및 토사 퇴적으로 생존수영 및 수상활동 체험교육시 잦은 교육 연기 또는 취소 발생
- 대천임해교육원 안전선 및 교육장비 이동을 위한 트랙터의 잦은 고장, 교체 필요
 - 해양 수련 활동 시 안전 확보를 위한 필수 장비인 트랙터가 염분에 의한 부식으로 잦은 고장 발생
- 자연권 수련원 개발 제한에 따른 학생 선호 활동 공간확보 제약
- 시대 흐름에 맞는 프로그램의 적극적 변화 필요

□ 개선 방향

- 사업 다각화에 따른 관리 인력 및 교육 인력 충원
 - 교육전문직(초·중등 급별 인원 고려), 전문경력관, 수련지도사 확대 요청을 통한 관리 및 교육인력 점진적 추가 확보 필요
 - 교육연구사 1명, 임기제 간호직 1명 확충(2022. 9. 1.자)
 - 건물 신축에 따른 연면적(복지동, 안전체험관 등) 증가 및 영월야영교육장 신설(2020. 9월 개원) 등으로 시설물 유지관리 인력(3명) 충원 필요
- 분원별 스튜디오 구축을 통한 온라인 디지털 수업 공간 확보
- 야영교육원(축령산, 퇴촌)
 - 4계절 활용을 위한 천막형 텐트의 글램핑장 화 추진 필요
 - 겨울철 운영이 가능한 수도 시설 구축(관련 예산 금110,970천원 확보)
 - 글램핑텐트 설치를 통한 동절기 학생 수용 및 프로그램 개발·운영
 - ※ 현재 축령산본원교육원 글램핑 텐트 10동, 퇴촌야영교육원 11동
- 교육시설 및 환경 개선
 - 대성리교육원 실내교육장(체육관) 착공 준비 중

- 중장기발전계획 우선추진과제 도출을 통한 대성리교육원 리모델링 추진 중
- 대천임해교육원 남녀 공동화장실 개선공사 완료, 생활실 리모델링 추진
- 수련프로그램 다양화를 위한 천문대 신축 및 기자재 확충
- 찾아가는수련교육원
 - 덕수고등학교 유희교실 임대[2022. 3. 1. ~ 2023. 12. 31.(2년)]
 - 대형 장비 적재가 가능한 카고 형태의 오토 차량 교체 추진
- ‘안심생존수영교육지원센터’ 운영업무 본원 이전 및 ‘한강 수상 안전교육장’ 으로 확대 운영 추진
 - 관리 효율성 제고 및 날씨 등 외부 환경변화에 대처 가능한 수상 안전교육장(건물형태)을 구축하여 보다 안정적·효율적 운영
 - ※ 교육 공간 확대 및 편의시설 확충을 통한 교육 수용인원 확대 및 안전하고 쾌적한 교육 효과 기대
 - ※ 교육감 보고를 통한 공약 사업화 완료 및 서울시, 한강사업본부, 환경부 한강 유역청 등 관계기관과 세부 협의 중
- 대천임해교육원 트랙터 신규 구입 추진
 - 안전한 해양수련교육을 위하여 신규 트랙터 구입 추진
- 학생 선호도를 반영한 교육장 시설 개선 추진 및 안전 점검
 - 퇴촌야영교육원 다목적구장 조성 및 모험 활동 시설 구축 완료
 - 축령산본원교육원 실외 운동장(친환경 잔디구장) 구축 진행
 - 로프 코스 방부목, 스틸 강관 교체 및 안전 점검 진행
- 프로그램 개발 및 교육과정 재편 추진
 - 학교교육력 제고 연구교원 활용 현장 적합형 프로그램 개발
 - 내외부 프로그램 공모전을 통한 프로그램 개발



주요 업무

작성 자 교육기획운영부장: 김석균 ☎ 031-5175-8637 수석교육연구사: 고희석 ☎ 031-5175-8640

1

서울학생 사회·정서 역량 함양을 위한 교육원별 특화 교육과정 운영

□ 사업 개요

○ 목적

- 교육원별 특화 교육과정으로 학교와 함께 만들어 가는 학생 중심 수련교육 운영
- 사회·정서 역량 함양 지원을 위한 협력과 참여 중심 학교 교육 과정 지원

○ 근거

- 2022 서울특별시교육청학생교육원 주요업무계획

○ 주요 내용

단위학교 수련교육(학년, 학급, 임원, 동아리, 청소년단체, 교원 및 학부모 연수 등) 운영

- 축령산본원교육원

- 서울학생의 사회·정서역량 함양을 위한 교육과정으로 안전 체험관, 잣향기 가득한 숲체험, 별자리 관측, 챌린지 로프코스, 인공 암벽 등 다양한 모험시설을 체험하는 교육 운영

- 대천임해교육원

- 청정한 바다에서 이루어지는 해양수련 전문 교육과정으로 다양한 해양레포츠 활동, 해양생물자원 체험 및 탐사 활동을 하며 한강에서의 안심생존 수영교육과 수상안전 체험교육 등을 통해 강과 바다의 이해를 돕는 교육 운영

- 대성리교육원

- 아름다운 북한강과 어우러진 자연 속에서 사회·정서 역량을 함양하는 교육과정으로 산내들 자연체험 활동과 각종 미래역량 교육 활동을 통하여 심신이 건강한 미래지향적 학생을 육성하는 교육 운영

- 퇴촌야영교육원

- 자연 속에서 도전과 모험활동을 통해 성장을 이끄는 교육과정으로 실전 야영, 지속가능한 미래를 위한 생태전환교육 등 생태 시민역량을 함양하는 교육 운영

□ 2021년 추진 실적

(단위: 명)

교육원	사업명	목표	실적		달성률 (%)	비고
			단순인원	연인원		
축령산본원	야영체험활동	26,588	4,576	4,576	17.2	비대면 교육 포함
대 천	임해교육활동	51,200	3,973	3,973	7.8	비대면 교육 포함
대성리	산내들체험활동	25,759	4,032	4,032	6.4	비대면 교육 포함
퇴 촌	도전모험활동	12,852	4,181	4,181	32.5	비대면 교육 포함
계		116,399	16,762	16,762	14.4	

□ 추진 목표

(단위: 명)

교육원	사업명	추진시기	2022년 계획		비고
			단순인원	연인원	
축령산본원	야영체험활동	연중	10,472	20,112	
대 천	임해교육활동		7,950	19,140	
대성리	산내들체험활동		9,665	18,039	
퇴 촌	도전모험활동		4,904	8,744	
계			32,991	66,035	

추진 계획

'22년 주요 개선 사항

- 서울학생들의 사회·정서역량 함양을 위한 교육원별 재구조화·특화된 교육과정 운영
- 학교 교육과정 운영을 지원하는 현장 중심 교육과정 운영
- 서울미래역량교육 및 핵심가치 구현을 위한 프로그램 운영

추진 실적

(단위: 명)

교육원	사업명	추진시기	2022년 계획	2022.1~8월 실적	달성률 (%)
			연인원	연인원	
축령산본원	야영체험활동	연중	20,112	4,388	21.8
대천	임해교육활동		19,140	4,117	21.5
대성리	산내들체험활동		18,039	4,020	22.3
퇴촌	도전모험활동		8,744	2,718	31.1
계			66,035	15,243	23.1

향후 추진 일정

일정	추진 내용	비고
9~12월	- 하반기 수련교육 운영	· 야영장(축령산, 퇴촌) 운영: 9~10월 · 생활실(축령산, 대천, 대성리): 연중 운영
12월 말	- 목표실적 달성, 예산집행 완료, - 결과 보고 작성(실적 및 예산 100%)	

□ 예산 집행 현황

(단위: 천원, '22. 9. 1. 현재)

사업명	2022년도		2021년도 최종예산	집행액		집행률(%)		주요사업별 설명자료 쪽수	
	본예산	예산현액 (A)		원인행위액 (B)	지출액 (C)	원인행위액 (D=B/A)	지출액 (E=C/A)		
각종 체험 활동 운영	야영체험 활동	220,472	220,472	114,130	104,797	101,974	47.5	46.3	2494
	임해교육 활동	445,384	455,384	576,062	130,598	99,652	28.7	21.9	2495
	산내들체험 활동	191,812	193,812	125,072	99,484	95,177	51.3	49.1	2491
	도전모험 활동	43,340	44,690	45,084	17,939	17,939	40.1	40.1	2490
	영월 야영교육장	4,900	4,900	3,659	3,975	3,334	81.1	68.0	2495
계	905,908	919,258	864,007	356,793	318,076	38.8	34.6		

□ 문제점 및 애로 사항

- 청소년 진흥법 등 수련 관련 법령의 강화로, 세부적인 수련 교육 관련 자격증 취득 및 시설 관련 안전 규정 등이 강화되고 있음
 - 기 채용되어 있는 수련 지도사들의 역량 강화를 위한 교육비 지원이 필요함
 - 역량있는 교육요원의 특화 배치와 장기근무 유도를 위해 숙소 등 복지 시설 확충이 필요함

2

사회·정서 역량의 핵심가치 실현을 위한 특색 교육과정 운영

□ 사업 개요

○ 목적

- 특색 프로그램을 통한 사회·정서 역량 핵심가치 실현
- 교육원별·시기별·대상별 특성화된 사계절 수련교육 활성화

○ 근거

- 2022 서울특별시교육청학생교육원 주요업무계획

○ 주요 내용

영역	캠프명	주요 내용
소통·상생 지원	해피드림 너나들이 캠프(축령산)	학년초 소통을 위한 학급운영 프로그램 지원
	새친구 캠프(대천)	
	해피드림 마중물 캠프(대성리)	
	우리반어울림 캠프(퇴촌)	
책임교육 지원	해피드림 캠프(축령산)	비전탐색 및 다양한 수련교육 체험활동을 통해 사회성 및 자존감 향상
	세일링 캠프(대천)	세일링 활동을 통한 존중과 배려의 해양수상 프로그램 참여 및 해양안전 체험
	도전과 극복 캠프(대성리)	강한 정신력과 자신감 및 인내심을 배양하는 캠프
	자연체험야영 캠프(대성리)	숲 관찰, 심성활동, 홀로서기 등 다양한 체험활동 운영
회복·힐링	게으름뱅이 캠프(퇴촌)	학생들의 체험, 쉼, 사색을 통한 진로탐색 및 자아성찰 기회 제공
도전·성장 지원	해피드림 자전거 캠프(대성리)	북한강 자전거 종주를 통한 자신감 회복과 극기심 함양
	해피드림 뉴스포츠 캠프(대성리)	뉴스포츠 활동을 통한 심신 단련과 협력적 인성 함양
	오름짓 캠프(퇴촌)	암벽활동을 통한 자기극복과 도전정신 함양
전환기 지원	해피드림 길벗 캠프(축령산)	학년말 추억 쌓기 및 자기성찰의 기회 제공
	모꼬지 비전 캠프(대성리)	
방학 중 체험활동 지원	해피드림 동동 캠프(축령산)	겨울방학 중 빙판놀이, 눈썰매, 민속놀이 등 겨울놀이 캠프
	해피드림 얼음골 캠프(대성리)	
	겨울아쑹쑹 캠프(퇴촌)	
	눈꽃열차 캠프(대천)	겨울 열차를 타고 바다를 보며 학급 친구들과 추억을 만드는 캠프

시·도 간 교류	서울-제주교류 학생 힐링 캠프(축령산)	제주특별자치도교육청과 프로그램 교류를 통한 학생참여 활동 지원
교육가족 지원	교육가족 캠프 (축령산, 대천, 대성리, 퇴촌)	교육가족을 대상으로 방학 중 가족과 함께 자연 속에서 힐링과 소통의 기회 제공
원격교육 지원	랜선놀이터 캠프(대천)	에듀테크 기반 원격 체험활동 지원

□ 2021년 추진 실적

(단위: 명)

교육원	사업명	목표	실적		달성률 (%)	비고
			단순인원	연인원		
축령산 본원	해피드림 캠프	1,800	10,290	10,290	131.3	
	서울-제주 교류 학생 힐링 캠프	360				
	기타 특색교육과정 (너나들이, 길벗, 동동)	3,280				
	하계교육가족 캠프	1,200				
	동계교육가족 캠프	1,200				
대천	새친구 캠프	960	8,202	8,202	88.8	
	랜선놀이터 캠프	3,000				
	통합학급 나래 캠프	360				
	세일링 캠프	720				
	하계교육가족 캠프	600				
	눈꽃열차 캠프	3,600				
대성리	해피드림 소공자 3UP습 캠프	620	9,241	9,241	101	
	해피드림 얼음골 캠프	3,724				
	도전과극복 캠프	348				
	자연체험야영 캠프	348				
	해피드림 자전거 캠프	116				
	해피드림 뉴스포츠 캠프	1,746				
	모꼬지 추억나눔 캠프	776				
	해피드림 마중물 캠프	776				
	하계교육가족 캠프	698				
퇴촌	하계교육가족 캠프	1,200	18,192	18,192	168.8	
	겨울아뽕뽕 캠프	1,200				
	우리반어울림 캠프	2,400				
	게으름뱅이 캠프(봄/가을)	2,560				
	오름짓 캠프	1,920				
	나들목 캠프	1,500				
계		37,012	45,925	45,925	124.1	

□ 추진 목표

(단위: 명)

교육원	사업명	추진시기	2022년 계획		비고
			단순인원	연인원	
축령산 본원	해피드림 캠프	9~11월	900	1,800	
	서울-제주 교류 학생 힐링 캠프	7~8월	120	360	
	기타 특색교육과정 (너나들이, 길벗, 동동)	연중	1,640	3,280	
	하계교육가족 캠프	7~8월	600	1,200	
	동계교육가족 캠프	1~2월	600	1,200	
대전	새친구 캠프	3월	480	960	
	랜선놀이터 캠프	연중	900	900	
	세일링 캠프	7~8월	180	540	
	하계교육가족 캠프	7~8월	360	1,080	
	눈꽃열차 캠프	12~2월	900	2,700	
대성리	도전과극복 캠프	5월	84	252	
	자연체험야영 캠프	5~11월	84	252	
	하계교육가족 캠프	8월	168	504	공사취소
	해피드림 캠프	1~12월	2,520	5,040	
	모꼬지 비전 캠프	12월	280	560	
퇴촌	겨울아꿈꿈캠프(겨울돌봄 캠프)	1~2월	840	840	
	우리반어울림 캠프	3~4월	672	2,343	
	계으름뱅이 캠프(봄/가을)	5~6월, 11월	896	1,792	
	오름짓 캠프	8~9월	672	1,344	
	하계교육가족 캠프	8월	280	840	
계			13,176	27,787	

□ 추진 계획

'22년 주요 개선 사항

- 온·오프 융합형 디지털 학생교육원 구축·운영
 - 멀티플랫폼 구축을 통한 교육수요자와의 소통 강화, 교육대상 확대, 돌봄기능 강화 추진
- 교육원 간 연계·융합 교육과정 구성·운영
 - 주관 교육원을 중심으로 각 교육원들이 가진 특색과 장점을 살려 학생교육원의 다양한 체험활동을 복합적으로 경험할 수 있도록 체험 중심 교육과정 운영
- 프로그램 개발 및 운영의 유연화를 통한 학생(학교)의 교육과정 선택권 강화

□ 추진 실적

(단위: 명)

교육원	사업명	추진시기	2022년 계획	2022.1~8월 실적	달성률 (%)
			연인원	연인원	
축령산 본원	해피드림 캠프	9~11월	1,800	-	-
	서울-제주 교류 학생 힐링 캠프	7~8월	360	51	14.2
	기타 특색교육과정 (너나들이, 길벗, 동동)	연중	3,280	344	10.5
	하계교육가족 캠프	7~8월	1,200	150	12.5
	동계교육가족 캠프	1~2월	1,200	-	-
대천	새친구 캠프	3월	960	-	-
	랜선놀이터 캠프	연중	900	1,180	131.1
	세일링 캠프	7~8월	540	168	31.1

	하계교육가족 캠프	7~8월	1,080	576	53.3
	눈꽃열차 캠프	12~2월	2,700	-	-
대성리	도전과극복 캠프	9월	252	-	-
	자연체험야영 캠프	5~11월	252	-	-
	하계교육가족 캠프	8월	504	-	-
	해피드림 캠프	1~12월	5,040	1,938	38.5
	모꼬지 비전 캠프	12월	560	-	-
퇴촌	겨울아꿈꿈 캠프 (겨울돌봄 캠프)	1~2월	840	275	32.7
	우리반어울림 캠프	3~4월	2343	1238	52.8
	게으름뱅이 캠프(봄/가을)	5~6월, 11월	1792	692	38.6
	오름짓 캠프	8~9월	1344	-	-
	하계교육가족 캠프	8월	840	110	13.1
계			27,787	6,722	24.2

향후 추진 일정

일정	추진 내용	비고
9~11월	- 해피드림 캠프(축령산), 길벗 캠프(축령산), 해피드림 뉴스포츠 캠프(대성리), 도전과 극복 캠프(대성리), 자연체험야영 캠프(대성리), 오름짓 캠프(퇴촌), 게으름뱅이 캠프(퇴촌)	
12월	- 길벗 캠프(축령산), 눈꽃열차 캠프(대천), 모꼬지 추억나눔 캠프(대성리), 나들목 캠프(퇴촌)	전환기 캠프

□ 예산 집행 현황

(단위: 천원, '22. 9. 1. 현재)

사업명	2022년도		2021년도 최종예산	집행액		집행률(%)		주요사업별 설명자료 쪽수	
	본예산	예산현액 (A)		원인행위액 (B)	지출액 (C)	원인행위액 (D=B/A)	지출액 (E=C/A)		
각종 캠 프 운 영	해피드림 캠프(축령산)	12,960	12,960	12,960	225	225	1.7	1.7	2508
	학생교류(제주) 힐링캠프	8,290	8,290	300	4,589	4,589	55.4	55.4	2507
	세일링 캠프	15,140	15,140	300	6,148	4,948	40.6	32.7	2505
	새친구 캠프	18,680	18,680	400	0	0	0	0	2505
	랜선놀이터 캠프	5,000	5,000	9,000	2,886	2,886	57.7	57.7	2504
	해피드림 캠프(대성리)	39,314	40,314	15,620	18,492	17,792	45.9	44.1	2508
	도전과극복 캠프	4,716	4,716	120	1,119	1,119	23.7	23.7	2503
	모꼬지비전 캠프	14,020	11,020	200	3,143	3,143	28.5	28.5	2504
	눈꽃열차 캠프	13,200	13,200	3,850	0	0	0	0	2503
	겨울아쫑쫑 캠프	10,000	10,000	10,000	2,008	2,008	20.1	20.1	2502
	우리반어울림 캠프	8,000	8,000	8,000	23,317	23,317	291.5	291.5	2506
	게으름뱅이 캠프	21,850	21,850	14,300	5,350	5,350	24.5	24.5	2501
	오름짓 캠프	24,380	24,380	24,380	2,017	2,017	8.3	8.3	2506
	자연체험 야영캠프	4,140	4,140	60,570	68	68	1.6	1.6	2507
계	199,690	197,690	160,000	69,362	67,462	35.1	34.1		

□ 문제점 및 애로 사항

- 시대 및 정책 변화에 따라 대면·비대면 이원화로 프로그램 운영 어려움
 - 비대면(온라인) 교육은 대면 교육보다는 현장감 부족으로 집중도 와 학습 성과 저하 및 적용 가능 프로그램이 제한적이므로 행·재정적 운영 곤란

3

모두를 품고 더 나은 사회를 만드는 책임 교육과정 운영

□ 사업 개요

○ 목적

- 학업중단 위기학생 회복과 적응을 위한 수련교육 운영
- 교육취약 및 위기 학생의 가능성을 열어주는 보편적 수련교육 운영

○ 근거

- 2022 서울특별시교육청학생교육원 주요업무계획

○ 주요 내용

- 학업중단 위기학생 지원 나래숲 캠프(축령산, 교육부 특별교부금사업)
 - 학업중단 위기학생(우울·침체, 학교부적응 등)이 포함된 학급에 소통과 배려 중심의 수련 프로그램으로 회복과 적응 지원
- 나래 캠프(대천)
 - 장애·비장애 학생 통합, 수련교육 프로그램 운영을 통한 장애인식 개선

□ 2021년 추진 실적

(단위: 명)

교육원	사업명	목표	실적		달성률 (%)	비고
			단순인원	연인원		
축령산 본원	학업중단위기학생 지원 나래숲 캠프	900	3,211	3,211	356.8	
대천	학교폭력피해학생치유 지원 나세움 캠프	1,440	284	284	19.7	'22년 일몰사업
계		2,340	3,495	3,495	149.4	

추진 목표

(단위: 명)

교육원	사업명	추진시기	2022년 계획		비고
			단순인원	연인원	
축령산본원	학업중단 위기학생지원 나래숲 캠프	5~7월	250	500	
대전	통합학급 나래 캠프	11월	120	360	
계			370	860	

추진 계획

'22년 주요 개선 사항

- 수련활동을 통한 위기학생의 심리적 안정 강화
 - 자연 속 체험활동으로 자존감 회복
 - 상호 간의 관계회복을 위한 회복적 생활교육 지원
- 외부기관 및 전문가 연계 학교부적응 학생들에 대한 체계적인 회복 프로그램 지원
- 협력과 소통으로 통합교육 실현 및 장애공감문화 조성

추진 실적

(단위: 명)

교육원	사업명	추진시기	2022년 계획	2022.1~8월 실적	달성률 (%)
			연인원	연인원	
축령산본원	학업중단 위기학생지원 나래숲 캠프	5~7월	500	274	54.8
대전	나래캠프	11월	360	-	-
계			860	274	31.9

향후 추진 일정

일정	추진 내용	비고
12월	- 운영 실적, 결과보고서 및 정산서 제출	민주시민생활 교육과

예산 집행 현황

(단위: 천원, '22. 9. 1. 현재)

사업명	2022년도		2021년도 최종예산	집행액		집행률(%)		주요사업별 설명자료 쪽수	
	본예산	예산현액 (A)		원인행위액 (B)	지출액 (C)	원인행위액 (D=B/A)	지출액 (E=C/A)		
대안 교육 운영 지원	학업중단 위기학생 지원 나래숲캠프 (특별교부금)	0	16,500	37,500	15,112	13,792	91.6	83.6	재배정
학생 상담 활동 지원	학교폭력 피해학생 치유지원 나세움캠프 (특별교부금)	-	-	35,000	-	-	-	-	'22년 일몰사업
각종 캠프 운영	나래캠프	8,180	8,180	400	0	0	0	0	2502
계		8,180	24,680	72,900	15,112	13,792	61.2	55.9	

문제점 및 애로 사항

- 사회적 배려 대상학생 들이 다양해지고 증가하고 있음에도 재배정 예산을 통한 특정 목적에 얽매인 구조
 - 사업 이관을 통한 본예산 형태로 반영
 - 본청 사업부서의 연초 또는 연말 사전 협의 및 요청을 통한 신설 캠프 적극 창출 필요

4

온(溫) & 온(ON) 디지털 학생교육원 운영

사업 개요

○ 목적

- 멀티플랫폼 구축을 통한 교육대상 확대 및 교육수요자와의 소통 촉진
- 방과 후 가정에서 부모님과 함께하는 비대면 체험활동 프로그램을 통해 돌봄기능 강화

○ 근거

- 2022 서울특별시교육청학생교육원 주요업무계획

○ 주요 내용

- 교육대상: 유치원, 초등학교 1~3학년(비대면 활동을 통한 교육대상 확대)
- 온라인 교육 플랫폼을 활용한 비대면 교육활동 운영, 소통을 위한 멀티플랫폼 구축
- 주관 교육원을 지정하고 전담팀 운영을 통해 교육과정 재구성 및 교육운영 체계화

2021년 추진 실적

(단위: 명)

교육원	사업명	목표	실적		달성률 (%)	비고
			단순인원	연인원		
축령산본원	'마음방역' 온라인 체험활동	-	12,433	12,433	-	비대면 교육
대천		-	14,739	14,739	-	
대성리		-	6,619	6,619	-	
퇴촌		-	8,695	8,695	-	
찾아가는 수련교육원		-	6,022	6,022	-	
계		-	48,508	48,508	-	

□ 추진 목표

(단위: 명)

교육원	사업명	추진시기	2022년 계획		비고
			단순인원	연인원	
축령산본원	'마음방역' 온라인 체험활동	연중	10,000	10,000	비대면 교육
대 천			10,000	10,000	
대성리			10,000	10,000	
퇴 촌			10,000	10,000	
찾아가는 수련교육원			10,000	10,000	
계			50,000	50,000	

□ 추진 계획

'22년 주요 개선 사항

- 온(溫)&온(ON) 디지털 학생교육원 구축
 - 유치원, 초등학교 1~3학년 학생들을 대상으로 방과 후 가정에서 가족과 함께 디지털 기반의 과정중심 온라인 교육활동 운영
 - 전담 교육원을 지정하고 소통을 위한 멀티플랫폼(마음방역 온라인 카페)을 구축하고, 온라인 교육과정을 정선하여 교육대상 확대 및 학생교육원 돌봄기능 강화

□ 추진 실적

(단위: 명)

교육원	사업명	추진시기	2022년 계획	2022.1~8월 실적	달성률 (%)
			연인원	연인원	
축령산본원	'마음방역' 온라인 체험활동	연중	10,000	2,400	24.0
대 천			10,000	1,152	11.5
대성리			10,000	5,490	54.9
퇴 촌			10,000	4,081	40.8
찾아가는 수련교육원			10,000	4,722	47.2
계			50,000	17,845	35.7

향후 추진 일정

일정	추진 내용	비고
9~12월	- 분원별, 학교급별 재구조화된 온라인 교육과정 운영	비대면 교육활동
연중	- ‘마음방역’ 멀티플랫폼 활용, 교육수요자와 지속적인 소통 및 피드백	

예산 집행 현황

(단위: 천원, '22. 9. 1. 현재)

사업명	2022년도		2021년도 최종예산	집행액		집행률(%)		주요사업별 설명자료 쪽수
	본예산	예산현액 (A)		원인행위액 (B)	지출액 (C)	원인행위액 (D=B/A)	지출액 (E=C/A)	
	-	-	-	-	-	-	-	-

※ 분원별 숙박형 대면 캠프 예산으로 사용

문제점 및 애로 사항

- 초과근무 제한에 따른 프로그램 운영 축소
 - 코로나19시기 확대된 온라인 돌봄 교육 활동이 위드 코로나로 축소 운영
 - 온라인 수업 전담 인력 채용 또는 수련지도사 증원 필요

학생·교직원·학부모가 신뢰하는 안전 교육과정 운영

□ 사업 개요

○ 목적

- 수련교육 역량 제고를 위한 교육요원 및 교원 대상 각종 연수 운영
- 체험 중심 안전교육 및 위기 대처 능력 강화를 위한 안전체험관 운영
- 학생이 안전하고 학부모가 안심하는 생존수영교육 및 수상안전 체험활동 운영

○ 근거

- 2022 서울특별시교육청학생교육원 주요업무계획

○ 주요 내용

- 종합수련교육 직무연수(45시간)
 - 초·중등 교원 및 교육전문직을 대상으로 체계적인 수련교육 이론과 합숙을 통한 실기 중심의 연수를 통해, 수련교육 전반에 대한 전문성 함양
 - ※ 서울특별시교육청 소규모테마형교육여행 안전요원 연수과정 인정
- 소집단수련교육 직무연수(30시간)
 - 초·중등 교원 및 교육전문직을 대상으로 학급현장 적용 중심의 실기연수를 통해 평화로운 학급경영과 협력중심의 인성함양 교육의 전문성 향상
- 해양수련교육 직무연수(15시간)
 - 초·중등 교원 및 교육전문직을 대상으로 다양한 수상체험활동과 해양수련이론교육을 통한 해양수련교육 전반에 대한 전문성 함양

- 체험 중심의 안전체험관 운영
 - 7개 체험장으로 구성된 안전체험관을 활용한 수련교육 연계 체험 중심 안전체험교육 운영
 - ※ 지진대피체험, 여진대피 VR체험, 소화기사용체험, 화재대피 미로탈출체험, 응급처치, 완강기체험, 종합안전 VR체험
 - 대면·비대면 양방향으로 학교 현장의 안전교육과정 체계적 지원
 - 지역사회와 함께하는 안전체험교육 운영
- 안심생존수영교육지원센터 운영(뚝섬, 망원교육장)
 - 초 5~중학생 대상으로 수영장이 아닌 한강에서 생존수영교육과 다양한 수상 생존 체험활동을 배우고 익혀, 물에 대한 공포를 극복하고 소중한 생명을 스스로 지키는 수상 안전교육 실시
 - 교육과정, 지도자, 장비는 서울특별시교육청이 지원하고 교육장소 및 시설은 서울특별시가 제공하는 협력사업으로 학생이 안전하고 학부모가 안심할 수 있는 안전·심성·생명·존중 프로그램 운영
- 안전한 교육 환경 조성을 위한 수련시설 점검 실시
 - 안전취약시기 등 수시 및 정기적인 수련교육시설 안전점검(상·하반기 2회 이상)
 - 사전점검을 통한 수련시설 안전관리 강화 및 안전의식 고취
 - 시설 개선 및 보수의 적시성 및 효율성 확보
- 안전한 수련 교육 여건 조성을 위한 시설 개선 및 보수
 - 수련 안전 및 재해 취약 시설 개선 공사
 - ※ 진입로 배수로 개선 및 아스콘 포장(퇴촌), 운동장 개선 조성사업(축령산)
 - 안전하고 다양한 수련교육시설의 확충
 - ※ 다목적활동장 및 모험활동장 설치(퇴촌), 야외 학습장 시설 환경 개선(글로벌), 농구 및 배드민턴장 바닥 개선(글로벌)
 - 소규모 시설 개선 및 보수 공사의 적기 시행으로 수련시설의 안전성 강화
 - ※ 본관동 옥상 창고 방수 및 기타 공사(글로벌), 실내도장공사(대성리), 화장실 개선 공사(대천), 본관, 별관 균열보수 및 기타공사(대천)

- 안전·위생·쾌적 수련교육 활동을 위한 지원 인력의 전문성 향상
 - 수련지도사 관리: 근무여건 개선 및 전문성 신장 연수 등
 - 위촉교사 관리: 교육원별 위촉교사 근무여건 개선, 교육역량 강화
 - 조리종사원 관리: 복지 향상, 급식위생 및 청결 교육 강화
 - 보건지원 관리: 간호사 직무역량 강화, 상비약품 구비 확충, 교육요원 예방 접종, 응급 상황 관리 체계 구축 등
- 수련교육과정 개발위원회 운영
 - 학교교육과정과 연계하여, 서울학생 미래역량 함양을 위한 프로그램 및 교육과정 개발

□ 2021년 추진 실적

(단위: 명)

교육원	사업명	목표	실적		달성률 (%)	비고
			단순인원	연인원		
축령산 본원	교육요원 전문성 신장 연수	276	77	77	27.9	
	안전체험교육	1,000	49,189	49,189	4918.9	
대전	해양수련교육 직무연수(15시간)	240	-	-	-	
	안심생존수영교육	12,000	4,013	4,013	33.4	
대성리	소집단수련교육 직무연수(30시간)	240	60	60	25.0	
퇴촌	종합수련교육 직무연수(45시간)	240	96	96	40.0	
계		13,996	53,435	53,435	381.8	

□ 추진 목표

(단위: 명)

교육원	사업명	추진시기	2022년 계획		비고
			단순인원	연인원	
축령산 본원	안전체험교육	연중	15,000	20,000	이론 및 실기
	교육요원 전문성 신장 연수	연중	69	276	
대전	해양수련교육 직무연수(15시간)	7월	80	240	이론 및 실기
	안심생존수영교육	4~11월	10,020	10,020	
대성리	소집단수련교육 직무연수(30시간)	12월	40	240	
퇴촌	종합수련교육 직무연수(45시간)	8월	30	180	
계			25,239	30,956	

□ 추진 계획

'22년 주요 개선 사항

- 제2안심생존수영교육지원센터 구축에 따른 생존수영교육 확대 운영
 - 한강 뚝섬지구내 수상교육장 운영
 - 잠실교육장을 망원지구로 이전 추진
- 각 교육원별 지속적 시설 개선 사업 실시
- 수련지도사 전문성 신장을 위한 연수 확대
 - 교육요원 합동연수(수련지도사, 위촉/파견교사, 교육전문직 등)
- 축령산본원교육원의 안전체험관 시설 활용, 융·복합형 안전체험 교육 및 학교안전교육 운영 지원 프로그램 운영

□ 추진 실적

(단위: 명)

교육원	사업명	추진시기	2022년	2022.1~8월	달성률 (%)
			계획	실적	
			연인원	연인원	
축령산본원	안전체험교육	연중	20,000	74,367	371.8
	교육요원 전문성 신장 연수	연중	276	84	30.4
대전	해양수련교육 직무연수(15시간)	7월	240	213	88.8
	안심생존수영교육	4~11월	10,020	3,300	32.9
대성리	소집단수련교육 직무연수(30시간)	12월	240	-	-
퇴촌	종합수련교육 직무연수(45시간)	8월	180	144	80.0
계			30,956	78,108	252.3

※ 온라인 ZOOM을 활용한 비대면 실시간교육으로 안전체험과 운영

향후 추진 일정

일정	추진 내용	비고
9~12월	- 본원 및 분원 환경개선사업 실시	교육시설 관리본부
9~12월	- 수련시설안전점검단(컨설팅단) 구성·운영·점검	
9~12월	- 수시 및 정기 점검에 따른 소규모 시설보수	
9~11월	- 안심생존수영교육 운영 - 안전체험관 운영	
9~12월	- 수련교육과정 개발	
9~10월	- 소집단수련교육 직무연수 기본계획 수립	
11~12월	- 소집단수련교육직무연수 운영(대성리) - 교육장별 교육시설 안전점검 및 환류 - 수련교육과정 개발보고서 작성	

예산 집행 현황

(단위: 천원, '22. 9. 1. 현재)

사업명	2022년도		2021년도 최종예산	집행액		집행률(%)		주요사업별 설명자료 쪽수	
	본예산	예산현액 (A)		원인행위액 (B)	지출액 (C)	원인행위액 (D=B/A)	지출액 (E=C/A)		
소규모 테마형 교육여행 직무연수	종합수련 교육 직무연수	25,594	31,474	25,954	22,978	19,290	73.0	61.3	2519
	소집단수련 교육 직무연수	12,946	12,946	13,306	0	0	0	0	2519
	해양수련 교육 직무연수	16,598	16,598	0	13,481	13,481	81.2	81.2	2520
각종체험 활동운영	안전체험관	15,000	15,000	120,816	2,747	2,747	18.3	18.3	2493
	안심생존수 영교육지원 센터운영	322,874	312,874	319,017	162,715	127,332	52.0	40.7	2492
수련프로 그램개발 운영	수련교육요원 연수비	21,060	21,060	25,185	3,146	3,146	14.9	14.9	2528
	수련교육 과정개발 위원회	2,970	2,970	2,060	983	983	33.1	33.1	2528
계	417,042	412,922	506,338	206,050	166,979	49.9	40.4		

□ 문제점 및 애로 사항

- 연수 시설 노후화로 인한 참가자 만족도 지속적 하락에 따른 시설
 - 장비(숙소 등) 현대화 필요
- 연수 대상 시설에 안전체험관이 추가되어 연수 비용(강사비 등), 운영비 등 예산 확보 필요

6

찾아가며 지원하는 수련교육 내실화

사업 개요

○ 목적

- 찾아가는 수련교육을 통한 학교 현장 교육운영 지원
- 접근성을 살린 도심권 수련교육 활성화

○ 근거

- 2022 서울특별시교육청 학생교육원 주요업무계획

○ 주요 내용

- 찾아가는 수련교육 운영
 - 언제, 어디나, 누구나, 무엇이든 지원하는 맞춤형 찾아가는 수련교육 서비스 제공
 - 학교의 학급과 동아리활동을 지원하는 수련교육 『스쿨핑』 확대 운영, 배려 대상을 위한 방학 중 초등 돌봄놀이교실 운영 지원
- 교육 및 행정 공간 확보를 통한 안정적인 교육 운영
 - 덕수고등학교에 찾아가는 수련교육 운영팀 상시 근무 공간을 확보하여 교육력 제고
 - 학교로 찾아가는 생활밀착형, 도심형, 현장중심 교육활동 효과적 운영

2021년 추진 실적

(단위: 명)

교육원	사업명	목표	실적		달성률 (%)	비고
			단순인원	연인원		
찾아가는 수련교육원	찾아가는 수련교육	54,812	43,155	43,155	78.7	
	돌봄놀이교실	5,440	2,625	2,625	48.3	
	스쿨핑	4,000	-	-	-	
계		64,252	45,780	45,780	71.3	

추진 목표

(단위: 명)

교육원	사업명	추진시기	2022년 계획		비고
			단순인원	연인원	
찾아가는 수련교육원	찾아가는 수련교육	연중	45,325	45,325	
	돌봄놀이교실	방학 중	6,000	6,000	
	스쿨핑	연중	500	1,000	
계			51,825	52,325	

추진 계획

'22년 주요 개선 사항

- 온라인 교육활동(마음방역) 주관 교육원으로서의 역할 수행
 - 유아 및 초등학교 저학년 대상 교육기관 적응력 향상 프로그램 운영
 - 취학전 사회·정서역량 함양을 위한 교육프로그램 중점 운영
- 사회·정서역량 함양을 위한 관계지향 공동체 교육과정 중점 운영
 - 수련지도사들의 교육력 제고와 미래 역량에 대한 인식 개선
- 학교 맞춤형 수련교육 실현을 통한 수요 충족
 - 스쿨핑, 찾아가는수련교육, 돌봄놀이교실 지원 인원 확대 노력
 - 학년·임원·동아리 등 맞춤형 수련교육 지원

추진 실적

(단위: 명)

교육원	사업명	추진시기	2022년 계획	2022.1~8월 실적	달성률 (%)
			연인원	연인원	
찾아가는 수련교육원	찾아가는 수련교육	연중	45,325	31,790	70.1
	돌봄놀이교실	방학 중	6,000	5,944	99.1
	스쿨핑	연중	1,000	622	62.2
계			52,325	38,356	73.3

향후 추진 일정

일정	추진 내용	비고
9~12월	- 찾아가는 수련교육 및 스쿨핑 운영	
12월	- 돌봄놀이교실 · 스쿨핑(겨울방학) 안내 및 선정 - 예산집행 완료, 결과보고서 작성	

예산 집행 현황

(단위: 천원, '22. 9. 1. 현재)

사업명	2022년도		2021년도 최종예산	집행액		집행률(%)		주요사업별 설명자료 쪽수	
	본예산	예산현액 (A)		원인행위액 (B)	지출액 (C)	원인행위액 (D=B/A)	지출액 (E=C/A)		
각종체험 활동운영	찾아가는 수련교육	85,767	85,767	75,142	50,439	46,975	58.8	54.8	2496
계		85,767	85,767	75,142	50,439	46,975	58.8	54.8	

문제점 및 애로 사항

- 현장 수요의 폭발적 증가에 따른 안정된 근무공간 및 지역 거점 필요
 - 광희초-공진중-덕수고를 전전하는 임대 형식의 근무환경 개선
 - 현장요구 충족을 위한 수련 지도사 증원 필요
 - 장비 이동을 위한 노후화된 차량 교체 필요
 - 본원 서울 이전 시 ‘찾아가는’, ‘찾아오는’ 수련 기능 확대 필요

7

외국어 기반 다문화·세계시민 체험교육을 통한 문화·언어 감수성 증진

□ 사업 개요

○ 목적

- 글로벌문화·언어체험교육을 통한 세계시민으로서 자질 향상 및 창의력 배양
- 기초학력 보장 및 교육격차 해소와 소외계층 교육기회 확대
- 다문화·다가치 사회에서 존중과 평등을 추구하는 민주시민적 태도 함양
- 글로벌 기후위기에 대처하여 지속가능한 삶의 태도를 실천하는 생태시민 자질 함양

○ 근거

- 2022 서울특별시교육청학생교육원 주요업무계획
- 2022 글로벌문화·언어체험교육원 운영계획

○ 주요 내용

- 외국어 기반 문화체험 및 대사관 연계 교육, 다문화·세계시민교육, 교직원연수, 가족캠프 등 학습자 수요에 맞춘 다양한 프로그램 운영
- 다문화 학생 포함 학급 대상 세계시민 교육 및 중도입국 다문화 학생 대상 한국 학교적응 프로그램, 다문화 및 일반학생 대상 제2외국어 장기 프로젝트 등 확대 운영
- 생태예술체험실, VR/AR갤러리존, 3D인터랙티브 체험실, VR 홈페이지 등을 활용한 에듀테크 기반 글로벌 세계시민 체험교육 실시

□ 2021년 추진 실적

(단위: 명)

프로그램명		대상	운영 실적		
			횟수	단순인원	연인원
일반 프로그램	온라인글리캠프	초4~6	37	4,881	4,881
	영어야놀자	초5	18	2,461	2,461
	일일 체험캠프	초4~6/중1	24	1,769	1,769
	1박2일 체험캠프	초5	10	902	902
	2박3일 체험캠프	초5/중1	36	2,167	2,167
	세계시민캠프	초4~6 (다문화학생 포함 학급)	22	975	975
	2박3일 숲생태체험캠프	초4~중1	3	1,050	1,050
	일일 숲생태체험캠프	초4~중1	9	662	662
맞춤형 프로그램	민간외교관 프로젝트	다문화학생 및 일반학생 중 희망자	4기 (178회)	26,528	26,528
	글로벌리더 프로젝트	초중등 소외계층학생 영어 중급 이상 학생	2기 (68회)	2,711	2,711
	맞춤형외국어학습	초4~6 희망자	1	160	160
	챌린지외국어학습	중1 희망자	1	140	140
	글로벌드림서치캠프	중1 희망 학급	1	152	152
	“어서와 친구들” 캠프	초중등 중도입국 다문화학생	8	199	199
	산타마을캠프	초등(다문화/사회배려학생 포함 학급)	4	84	84
	부모손잡고 글로벌!	초4 및 학부모	1	30	30
	교원직무연수	초등 교원	2	120	120
	2박3일 영화 체험캠프	초5~6/중1(서울+가평)	1	72	72
	3박4일 영화 체험캠프	초5~6(서울+가평)	4	484	484
	가족 글로벌!	초5 포함 의료진가족/교직원가족	3	120	120
	미래형 글로벌 융합프로그램	초중등 희망자	4	144	144
	교원힐링연수	초등교사	4	86	86
	계			199	45,897
21년 추진 목표			28,814		
21년 추진 실적			45,897		
목표 대비 달성률(%)			159.29		

- 실시간 쌍방향 외국어·다문화 수업 및 회의를 위한 글로벌교실·방송시설 구축공사('21년 3월, 11월)
 - 스마트화상회의 시스템 구축, 국내외 학생 공동 수업 진행 기반 마련, 블루스크린 및 방송실 장비 현대화를 통해 실시간 쌍방향 수업 등 원격교육 질 개선
- 생태체험실, 숲생태학습장 등 숲생태예술체험프로그램 환경 구축
 - 천체관측실, 목공체험실 등의 생태체험실 구축('21년 3월)

□ 추진 목표

(단위: 명)

구분	영역	프로그램명	대상	시기	횟수	2022년 계획	
						단순인원	연인원
맞춤형 프로그램	외국어·문화체험	온라인글리캠프	초4~중3	방학중 (1,2,8월)	6	174	870
		찾아가는 외국어·문화체험	초4~6	연중 (3~12월)	31	3,100	3,100
		일일 외국어·문화체험	초4~중3	연중 (3~12월)	31	2,450	2,450
		1박2일 외국어·문화체험	초4~중3	연중 (3~12월)	13	880	1,760
		2박3일 외국어·문화체험	초4~중3	연중 (3~12월)	17	1,200	3,600
	다문화·세계시민 교육	세계시민캠프	초4~6	연중 (3~12월)	6	320	960
		대사관연계캠프	초5~중1	3~4월, 10~11월	10	800	800
특색 프로그램	다문화·세계시민 교육	어서와친구들캠프	초4~중3 중도입국 학생	6, 10월	2	40	40
		신타캠프	초4~6 다문화 포함학급	12월	2	160	320
		민간외교관프로젝트	초4~6	연중 (1~12월)	4기 (1기 9~10주)	1,000	25,000
	교직원연수	교원다문화 직무연수	초등교사	방학중 (1,8월)	2	40	120
	가족 체험	가족캠프	초5 가족	방학중 (1,2,8월)	4	120	240
계						10,284	39,260

□ 추진 계획

' 22년 주요 개선 사항

- 세계 각국 대사관(문화원)과 연계한 캠프 운영으로 공감과 배려의 세계시민 역량 함양 교육 실시
 - 미국, 독일, 뉴질랜드, 일본 대사관(문화원)과의 협력체계 구축
 - 세계 문화 체험 및 이해·존중 교육 운영(연 10회, 800명)
- 다+온센터(한빛마중교실)와의 연계 강화를 통한 다문화중도입국학생 지원 확대
 - 다문화중도입국학생들의 학교적응 및 사회적응력 신장 집중 지원 프로그램 「어서와 친구들」 운영 (연 2회, 40명)
- 숲체험생태예술프로그램 강화로 생태전환 실천 역량 신장
 - 모든 체험교육 내 숲체험생태예술수업을 1~2차시 포함하여 운영 (채식, 대지예술, 생태 가상 체험, 목공, 천체관측 등)
 - 생태예술체험실 및 교육원 자연환경·에듀테크 활용 교육과정 개발
- 에듀테크 활용 문화생태 체험으로 세계시민으로서의 미래역량 함양
 - 원어민별 스마트 체험교육 특기 분야 수업 개발(코딩, 드론, 3D/AR/VR체험, 텀커카드, 디지털 작곡 등) 및 운영
- 외국어·문화체험 프로그램
 - 외국어 기반의 문화 이해 및 체험 프로그램으로 외국어(영어)에 대한 흥미와 자신감 및 세계시민 감수성 향상
 - 여건이 어려운 학교를 우선 지원하여 기초적 영어 의사소통능력 신장을 통해 기초학력 보장 및 교육격차 해소
- 다문화·세계시민교육 프로그램
 - 세계 여러 나라의 문화적 다양성을 이해하고 다문화학생 및 일반학생이 함께 어울리는 체험 활동을 통해 다문화 감수성 신장

- 중국어·베트남어·몽골어 등 이중언어교육 및 문화 체험을 통해 세계시민으로서의 자질을 지닌 글로벌 인재 양성
- 교원 연수 및 가족 캠프
 - 다문화세계시민·외국어 체험 연수를 통해 다문화학생 맞춤형 교육 전문성 및 공감과 존중의 세계시민교육 실천 역량 강화
 - 가족과 함께하는 체험 활동과 자연 속 치유 경험 제공으로 가정 내 세계시민교육 지원
- 운동장 및 야외학습장 등 외부 교육환경 개선('22년 4월 준공완료)
 - 운동장 측면 탄성포장재로 피구장 및 민속놀이장 조성
 - 야외공연장 환경개선 및 친환경 플라스틱 코트 농구장으로 개선
- 교육동 옥상 방수 및 기타공사
 - 교육동 3층 숙소 누수 및 건물 크랙 등 보수공사('22년 4~6월)

□ 추진 실적

(단위: 명)

구분	영역	프로그램명	추진시기	2022년	2022.1~8월	달성률 (%)
				계획 연인원	실적 연인원	
맞춤형 프로 그램	외국어· 문화체험	온라인클리캠프 (방과후, 글로벌리더 포함)	방학중(1,2,8월)	870	965	110.9
		찾아키는 외국어·문화체험	연중(3~12월)	3,100	3,983	128.5
		일일 외국어·문화체험	연중(3~12월)	2,450	1,132	46.2
		1박2일 외국어·문화체험	연중(3~12월)	1,760	1,144	65.0
		2박3일 외국어·문화체험	연중(3~12월)	3,600	1,420	39.4
	다문화· 세계시민 교육	세계시민캠프	연중(3~12월)	960	383	39.9
		대사관연계캠프	3~11월	800	438	54.8
특색 프로 그램	다문화· 세계시민 교육	어서와친구들캠프	6, 10월	40	21	52.5
		산타캠프	12월	320	0	0
		민간의교관프로젝트	연중(1~12월)	25,000	25,363	101.5
	교직원 연수	교원다문화 직무연수	방학중(1,8월)	120	114	95.0
	가족체험	가족캠프	방학중(1,2,8월)	240	234	97.5
계				39,260	35,197	89.7

향후 추진 일정

구분	추진 시기	프로그램
겨울 프로그램	12월	온라인 글리, 가족캠프, 교원 다문화 직무연수
연중 프로그램	9~12월	찾아가는 외국어·문화체험, 일일/1박2일/2박3일 외국어·문화체험, 세계시민캠프, 대사관연계캠프, 어서와 친구들, 산타캠프, 민간외교관 프로젝트

예산 집행 현황

(단위: 천원, '22. 9. 1. 현재)

사업명	2022년도		2021년도 최종예산	집행액		집행률(%)		주요사업별 설명자료 쪽수
	본예산	예산현액 (A)		원인행위액 (B)	지출액 (C)	원인행위액 (D=B/A)	지출액 (E=C/A)	
영어체험 교육지원	1,065,153	1,154,003	941,117	578,621	571,910	50.1	49.6	2479
이중(다중)언어 프로그램운영	70,600	70,600	70,600	28,655	21,923	40.6	31.1	1383
다문화언어 강사배치	0	70,212	67,500	46,204	43,478	65.8	61.9	재배정
계	1,135,753	1,294,815	1,079,217	653,480	637,311	50.5	49.2	

문제점 및 애로 사항

- 교육원이 원거리에 위치(경기도 가평균)하여 교육에 필요한 우수 인력 확보가 어려움
 - 출퇴근이 어렵고 교통이 불편하여 다문화·이중언어강사, 원어민 영어보조교사, 코디네이터 등의 교육요원 채용·배치 시 지원자가 없어 교육 역량을 갖춘 인력 확보에 어려움을 겪고 있음
- 체험 중심의 외국어·다문화·세계시민교육 등 특색 교육활동 운영을 위해 전문 인력 추가 배치 필요
 - 현재 교육연구사 1명, 과전교사 1명 배치로 교육활동 운영 및 교육요원 관리 업무가 과중해 새로운 비전의 교육활동 추진이 어려움
 - 교육원 특색을 살린 교육활동의 전문적 운영, 업무 효율화를 위해 교육(인턴)연구사 또는 과전교사 1명 추가 배치 필요

- 교육공무직 영양사 임기제 공무원으로의 전환 필요
 - 숙박이 동반되는 학생 교육의 원활한 운영과 위생적이고 질 좋은 급식 제공을 위해 영양사의 안정적인 근무환경 조성 필요
 - 현재 영양사는 교육공무직으로 근로시간 주 52시간제가 적용, 1박 이상의 숙박 교육 활동에 지원되는 조·석식 운영을 위한 초과근무 실시에 한계와 어려움 발생
 - 기간제근로자 사전 심사제 운영 및 출퇴근이 어려운 지리적 특성 (원거리, 대중교통 전무, 근무 시간대)상 조·석식 시간 근무할 일급제 대체 인력 채용이 현실적으로 불가능한 상황임

8

현장과 적극적 소통을 통한 공감교육행정 지원

□ 사업 개요

○ 목적

- 수련교육 지원을 위한 소통·공감·협력하는 어울림 조직문화 조성
- 맞춤형 재정컨설팅을 통한 현장 지원체계 구축
- 안전하고 쾌적한 자연친화적 수련교육 환경 조성

○ 근거

- 적극행정과제 실행을 위한 추진계획 및 추진팀 구성
[행정지원과-954, (2021. 4. 22.)]
- 2022년 상반기 찾아가는 맞춤형 컨설팅 운영 계획
[재정지원과-2019, (2022. 5. 13.)]
- 서울특별시교육청 행정기구 설치 조례 제41조
- 재난 및 안전관리 기본법

○ 주요 내용

- 단계적 일상회복을 위한 교직원 휴양시설 공동 이용 활성화 및 확대 추진
- 실효성있는 행정 지원을 위한 ‘함께 배움, 다름’의 어울림 조직 문화 조성
 - 함께 참여하고 소통하며, 지원하는 소통한마음 행사 추진
 - 지리적 한계를 극복할 수 있는 지원 체제 마련
- 소통과 협력을 통한 재정 컨설팅으로 문제점 및 현안사항에 대한 해결방안 모색
- 분원 간 교차 컨설팅으로 업무담당자들의 협업 및 청렴한 회계업무 지원
- 직원 역량 제고 및 투명한 회계문화 정착을 위한 자료 제공
- 안전하고 쾌적한 수련교육 환경조성

- 노후시설 개선으로 쾌적한 수련교육 환경조성
- 안전한 수련교육환경 조성을 위한 시설 안전점검[정기(3회)·수시]
- 학생 및 교직원을 위한 생활실, 급식실 청결한 위생관리

□ '21년 추진 실적

- 비대면 수련교육 지원을 위한 협업과 소통의 조직문화 조성
 - 코로나19로 수련교육 전면 중단 사태를 맞아 침체된 수련교육 활성화를 위해 선제적 대응 등 중추적 역할 수행
 - 온라인 수련콘텐츠 프로그램 추가 개발: 16건(교육실적 206,123명)
 - 온라인 프로그램(게임중독 및 과몰입 학생 치유) 수업 효과성에 대한 국민정서를 반영하기 위해 [국민생각함]을 통해 설문조사 (그렇다 79.01%, 리커드 2점 척도) 실시
 - 협력과 공감의 청렴 조직문화 조성 및 안착
 - 실무추진팀 회의 개최(2회)
 - 비대면(화상) 청렴직장교육 실시(1회),
 - 따스함이 함께하는 기관장과의 간담회 실시(16회)
 - 조직 내 활발한 소통을 통한 생동감 있는 어울림 문화 조성
 - 학생교육원 홍보 및 힐링 사진 공모전(65작)
 - 전 직원 청렴 힐링연수 실시(1회)
 - 찾아가는 긴급출동 청렴 119 활동(2회)
- 찾아가는 맞춤형 컨설팅단 구성·운영
 - 구성인원: 재정지원과 3명
 - 운영기간: 2021. 5월 ~ 12월까지 상·하반기 실시(2회)
- 수련교육 지원을 위한 본원 시설물 보수로 안전성 확보
 - 2야영지 및 풋살장 경사면 보강공사
 - 소방시설 개선공사, 1·2야영지 화장실 및 샤워실 환경개선공사
 - 재해 대비 동파방지 열선 설치 및 제수밸브 교체 공사

- 교육동 및 복지동 차양 설치 공사, 글램핑장 전기공사
- 실내 암벽장 보수공사, 강당 바닥 개선공사

추진 목표

사업명	추진시기	물량
전국 시·도 교육청 휴양시설 이용 활성화	연간	- 연 4회
어울림 조직문화 조성	연간	- 연 12회
찾아가는 맞춤형 컨설팅	연2회	- 상반기 1회 - 하반기 1회
안전하고 쾌적한 수련교육 환경 조성	연간	- 시설안전점검[정기(3회)·수시] - 급식실 자체 교차 점검 연2회

추진 계획

'22년 주요 개선 사항

- 전국 시·도 교육청 휴양시설 이용 활성화를 통해 교육가족의 힐링 기회 제공 및 상호 이해 증진
 - 단계적 일상회복과 서울교육가족의 안정적인 휴양시설 이용을 위한 탄력적 운영 및 홍보 강화
 - 민간 휴양시설 이용 협약 확대
- 수련교육지원을 위한 소통·공감·협력의 청렴한 조직문화 조성
- 찾아가는 재정컨설팅을 통한 현장지원
 - 투명하고 공정한 재정집행으로 청렴도 향상
- 교육원 이용자를 위한 안전하고 쾌적한 수련교육환경 조성
 - 수련 교육시설 안전 확보를 위한 시설안전점검단 운영
- ‘함께 배움, 다름’의 소통·공감·협력 어울림 조직 문화 조성
 - 함께 참여하고 소통하며, 지원하는 소통한마음 행사 추진

- 수련활동 체험을 통해 인성교육 이해, 소통과 공감 문화 조성
- 서울교육가족이 참여할 수 있는 프로그램 운영으로 힐링 기회 제공, 수련교육에 대한 공감대 형성
- 재정 전문성 확보를 위하여 회계연수기관 참여 및 컨설팅 실시
 - 본원 및 분원 간 회계업무의 통일성과 정확성 개선
 - 취약업무 및 관행적 실수를 예방할 수 있도록 Q&A의 형식으로 요약정리 보급
- 안전하고 쾌적한 수련교육 환경조성
 - 시설 안전점검단 구성·운영을 통한 교육시설 안전점검 실시
 - 쾌적한 수련교육 지원을 위한 노후시설물 보수
 - 급식실 위생관리를 위한 급식실 자체 교차점검 운영

□ 추진 실적

- ‘함께 배움, 다름’의 소통·공감·협력하는 어울림 조직 문화 조성
 - 소통과 공감의 행복한 일터 만들기 추진
 - 축령산본원 노사회합 청렴 식목행사[’22. 5. 4(수), 공무원 30명, 교육공무직원 28명]
 - 상반기 축령산본원 노사회합 청렴 스포츠행사[’22. 6. 14(화), 공무원 25명, 교육공무직원 24명]
 - 노사 상생(노사지원단) 구성(7명) 및 홍보 추진 활성화 협의회(2회)
 - 학생교육원 SNS 활용 홍보 자료 탑재 및 담당자 회의(1회)
 - 청렴도 향상을 위한 (간부)간담회(1회)
 - ‘함께 배움, 다름’의 조직문화 개선을 위한 간부·직원 간담회(5회)
 - 따스함이 함께 하는 소통·공감 기관(부서)장과의 간담회(8회)
 - 협력하는 어울림 조직 문화 만들기
 - 청렴도 1등급 도약을 위한 청렴업무 담당자 실무회의(3회)
 - 찾아가는 긴급출동 청렴 119 활동(1회)

- 2022년 맞춤형 재정컨설팅단 구성·운영
 - 구성인원: 재정지원과 4명
 - 운영기간: 2022. 5월 ~ 6월 분원별 1회 실시
- 안전하고 쾌적한 수련교육 환경조성(본원 및 분원)
 - 안전점검의 날 운영(6회), 여름철 민관합동 안전점검(5회)
 - 2022년 상반기 급식실 교차 위생관리 점검(1회)
 - 수련교육지원을 위한 시설 환경 개선
 - 본원 비대면 수련교육 지원을 위한 노후 방송시설 개선 및 원격 스튜디오 구축
 - 본원 누수 배관 보수 및 3야영지 계단 설치 공사
 - 본원 북카페 ‘다운’ 설치 공사(2022. 5. 18.)
 - 본원 가족영지 샤워장 환경개선 및 강당동 생활실 천장 교체 공사
 - 본원 통나무집 보수 및 1·2·3야영지 환경개선 공사
 - 대성리교육원 창조관 수배전반 교체 공사 및 하자 보수

향후 추진 일정

일정	추진 내용	비고
9월	<ul style="list-style-type: none"> - 하반기 노사실무협의회 개최 - 하반기 전입 직원 소통의 자리 - 하반기 찾아가는 맞춤형 재정컨설팅 기본계획 수립 - 하반기 급식실 자체 교차 계획(안) 수립 및 점검 	
10~12월	<ul style="list-style-type: none"> - 하반기 직원 소통·공감·협력 활동 및 역지사지 체험 - 하반기 찾아가는 긴급출동 청렴 119 활동 추진 - 동절기 시설점검(시설 안전점검단) 	
연중	<ul style="list-style-type: none"> - 민간 휴양시설 협약 확대를 위한 대상 기관 선정 및 협약 활동 - 예산의 불용액 감소를 위한 집행실적 관리 	

□ 예산 집행 현황

(단위: 천원, '22. 9. 1. 현재)

사업명	2022년도		2021년도 최종예산	집행액		집행률(%)		주요사업별 설명자료 쪽수
	본예산	예산현액 (A)		원인행위액 (B)	지출액 (C)	원인행위액 (D=B/A)	지출액 (E=C/A)	
수련교육 지원을 위한 소통·공감 ·협력하는 조직문화조성	5,000	5,000	5,000	4,761	4,761	95.2	95.2	309 374
통합 맞춤형 재정 건설당을 통한 현장지원 체계 구축	600	600	600	217	217	36.2	36.2	309
안전하고 쾌적한 자연친화적 수련교육 환경 조성	98,920	98,920	89,920	83,210	78,021	84.1	78.9	309
계	104,520	104,520	95,520	88,188	82,999	84.4	79.4	



현안 업무

작성 자

총무부장: 김창근 ☎ 031-5175-8604

운영지원팀장: 양지나 ☎ 031-5175-8608

1

폭우로 인한 재해 현황 및 복구 계획(안)

□ 재해 개요

- 재해 원인: 집중호우(폭우)
- 재해 기간: 2022. 8. 8.(월) ~ 2022. 8. 11.(목)

□ 재해 현황 및 복구 계획(안)

- 축령산본원교육원
 - 배수로 주변 지반 붕괴, 풋살장 산악 절개지 붕괴
 - ▷ 복구 공사 9월 예정(중대재해 위험요인개선 교육부 특별교부금 예산에 신청)
- 글로벌문화언어체험교육원
 - 교육동: 옥상 및 외벽 누수로 인한 숙소와 특별실 천정, 벽지 침수 다수
 - ▷ 복구 공사 10~11월 예정(교육시설관리본부 옥상 보수 공사 일정에 맞추어 진행)
 - 관리동: 옥상 누수로 숙소 천정 침수
 - ▷ 복구 공사 10~11월 예정(교육동과 연계해 진행)
- 한강안심생존수영교육지원센터(뚝섬, 망원)
 - 공원 공용주차장수상 교육장: 주차장 침수 통행 불가능 바지선 도교 진입로 진흙뻘 쌓임, 바지선 주위로 나무잔가지, 동물사체, 폐자재, 쓰레기등 부유물 퇴적, 부유물에 의해 폰툰(수상 플랫폼) 위로 떠오름
 - ▷ 자체해결 불가능하여 우선 한강사업본부에 청소선 지원 요청, 한강사업본부 청소선 작업 이후 자체 청소 예정

○ 대성리교육원

- 창조관: 필로티 침수, 창조관 바닥 진흙 퇴적, 창조관 철재 흰스 5개소 파손, 미래관 철재 후문 2개소 휘어짐, 창조관, 미래관 이동 교량(세월교) 유수관 10개소 막힘으로 침수 상태
 - ▷ 필로티 침수로 바닥에 퇴적된 진흙 청소 완료, 창조관 철재 흰스 5개소 교체 예정(9월 중), 미래관 철재후문 2개소 교체 예정(9월 중), 교량 10개소 남양주시청 생태하천과 준설공사 협조 요청 진행 예정(9월 중)

○ 퇴촌야영교육원

- 교육원 진입 지방도로: ‘도로’ 유실, 전신주 전도에 따른 정전 및 통신 두절
 - ▷ 지방도로 임시복구(비포장, 토사유실), 전기, 통신 임시 복구(전신주 임시설치)
- 3야영지: 산사태에 따른 석축 일부 부분 유실, 야영지 내 통행도로 유실 및 토사 유입, 야영지 통행도로 인근 전신주 전도
 - ▷ 야영지 통행도로 임시개통(산림청에서 임도 진입을 위해 도로 개통), 전신주 철거(CCTV등 통신선 단선), 경사면 안전조치 미실시, 산림청, 축령산본원, 교육시설관리본부 협조하여 귀책 사유 소명 및 복구 일정 협의 예정, 교육시설관리본부 복구 지원요청
- 강당동: 강당동 후면 산악 경계 지점 토사 유입
 - ▷ 교육시설관리본부 복구 지원요청(중장비 동원 및 배수로 복구 필요)
- 운동장: 산사태 및 하천 경계면 붕괴, 토사 유입, 클라이밍장 부근 하천 경계면 붕괴
 - ▷ 군부대 병력 투입 요청(운영지원과), 교육시설관리본부 복구 지원요청(축대 건설 필요)

소요예산액: 금1,500,595천원(교육부에 특별교부금 신청)