

제289회 시의회 임시회

도시안전건설위원회

2019. 8. 29.(목), 10:00



2019년 주요업무 보고

2019. 8. 29.

안 전 총 괄 실
(도로사업소)

보고순서

I . 일반현황

II . 주요업무 추진계획

① '19년 수방대책 추진

② 주요 간선도로 포장정비

③ 도로소파 보수 추진

④ 도로시설물 보수 보강

⑤ 도로시설물 청결세척 추진

⑥ 교통안전시설물 유지관리

⑦ 기전시설물 유지관리

⑧ 운행제한차량 단속

⑨ '19년 / '20년 제설대책 추진계획

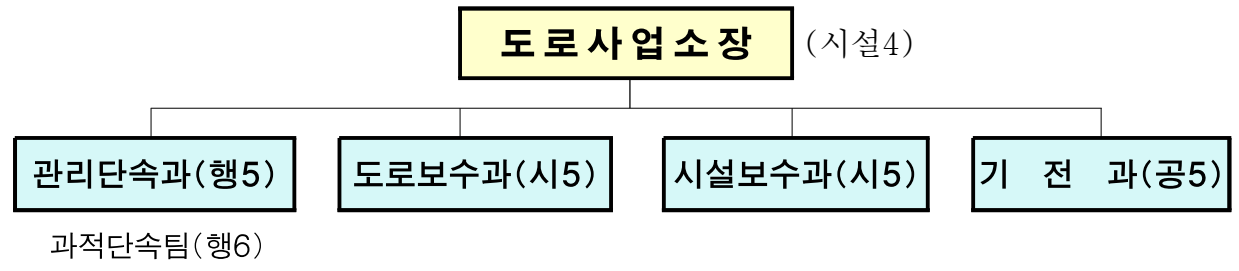
⑩ 도로사업소 현장견학 진로체험 운영

I. 일반현황

1 조직 및 인력

조 직: 안전총괄실 산하 6개 사업소(동·서·남·북부, 성동, 강서)

○ 사업소별 4과 1팀



인 력 ('19. 8월 현재)

○ 공 무 원: 정원 439명/ 현원 424명 (△15명)

○ 정원 외 인력: 199명

- 임기제공무원: 67명, 청원경찰: 8명, 축탁직: 17명

- 공 무 직: 107명 (도로보수원 74, 환경정비원 6, 시설정비원 8, 시설청소원 7, 시설정비원 9, 기타 3)

기 능

- 관리단속과: 인사·복무·청사관리, 예산·회계·물품관리, 운행제한 차량단속, 공무원 노조관리
- 도로보수과: 포장도로 및 도로·교통안전시설물(노면표시) 유지관리, 도로굴착 복구공사·감독, 맨홀유지관리, 제설대책
- 시설보수과: 시도상(市道上)도로시설물 유지관리 및 안전점검, 풍수해 대책 시행, 도로시설물 세척
- 기 전 과: 도로 기전시설물 및 교통안전시설물 유지관리, 차량 및 건설장비 유지관리

2 예산·관할구역

□ 예산현황

○ 2019년 예산: 총 261,494백만원

(단위: 백만원)

구분	계	동부	서부	남부	북부	성동	강서	
총계	261,494 (263,056)	44,274 (47,977)	51,210 (54,541)	45,640 (44,107)	42,661 (44,500)	35,403 (34,251)	42,306 (37,680)	
경상비	45,240 (44,955)	8,750 (6,628)	9,126 (9,566)	7,425 (7,111)	6,147 (6,240)	6,985 (7,235)	6,807 (8,175)	
사업비	일반	9,030 (15,700)	1,762 (3,053)	2,308 (3,489)	1,446 (3,155)	973 (3,172)	1,680 (1,778)	861 (1,053)
	도시개발특별	141,122 (138,670)	16,642 (23,773)	28,306 (27,724)	26,352 (23,525)	25,695 (23,707)	18,319 (17,433)	25,808 (22,508)
	교통특별	36,417 (29,299)	7,347 (6,183)	7,354 (5,015)	5,877 (4,856)	5,632 (5,996)	5,109 (4,437)	5,098 (2,812)
	기금 (굴착복구)	29,685 (34,432)	9,773 (8,340)	4,116 (8,747)	4,540 (5,460)	4,214 (5,385)	3,310 (3,368)	3,732 (3,132)

※ ()는 2018년도 예산 - 전년도 총액대비 1,562백만원(0.59%) 감액

□ 예산집행 현황

(2019. 8. 14. 기준, 백만원)

구분	계	동부	서부	남부	북부	성동	강서
예산 재배정액(A)	261,494	44,274	51,210	45,640	42,661	35,403	42,306
원인행위액(B)	194,511	31,879	35,391	34,146	34,909	26,519	31,667
집행율	74.4%	72.0%	69.1%	74.8%	81.8%	74.9%	74.8%
지출액	74,344	11,707	11,726	11,455	12,292	13,719	13,445
예산잔액(A-B)	66,983	12,395	15,819	11,494	7,752	8,884	10,639

□ 관할구역

사업소	관할구역	관할면적(km ²)
계	25개 구	605.51
동부	강남, 송파, 강동, 서초(일부)	116.40
서부	중구, 용산, 서대문, 마포, 은평	103.03
남부	관악, 동작, 금천, 서초(일부), 영등포(경인로 동측)	94.95
북부	종로, 성북, 강북, 도봉, 노원	128.34
성동	성동, 광진, 동대문, 중랑	66.60
강서	양천, 강서, 구로, 영등포(일부)	96.19

3 주요시설물 현황

□ 인력 및 관리시설물 현황

(2019. 8월 현재)

구 분		계	동부	서부	남부	북부	성동	강서	
인 원	(정원/현원)	439/424	81/82	89/87	64/58	68/64	71/67	66/66	
관 리 시 설 물	포장 도로	노 선(개)	341	36	71	48	81	55	50
		연 장(km)	1,019.14	152.02	185.12	154.84	191.85	142.41	192.9
		면 적(km ²)	30.105	5.745	4.102	5.150	5.390	3.910	5.808
	도로 시설	계	375	42	76	59	84	49	65
		일반교량(개)	158	24	30	16	42	24	22
		고가차도(개)	47	1	14	8	9	9	6
		입체교차(개)	10	-	2	2	-	-	6
		터 널(개)	32	3	6	7	8	3	5
		지하차도(개)	80	13	12	12	9	12	22
		복개구조(개)	48	1	12	14	16	1	4
	장비	(종)	82	13	15	14	14	14	12
		(대)	184	31	31	28	41	29	24
	기전 시설 물	조명등(등)	83,867	15,403	11,255	21,156	6,881	14,287	14,885
		기전시설물(개)	1,737	340	414	189	264	186	344
	교통 안전 시설	안전표지(개)	84,585	13,872	17,614	12,807	15,707	13,447	11,138
		노면표시(km)	13,151	2,370	2,503	2,046	2,142	1,917	2,173
		표지병(개)	240,258	26,150	59,105	41,053	49,444	30,869	33,637
		제어기(대)	4,106	681	735	618	779	602	691
		신호등(조)	60,345	10,894	11,371	9,250	10,746	7,612	10,472
		음향신호(대)	11,713	2,357	1,891	2,078	2,099	1,359	1,929
		보행신호보조(대)	12,698	2,559	1,630	2,106	2,401	1,761	2,241

Ⅱ . 주요업무 추진계획

1 '19년 수방대책 추진

수해 취약시설인 지하차도, 저지대 도로 등에 대한 사전 점검·정비 실시 및 도로시설물 등 침수시 체계적·신속 대응으로 시민안전 도모 및 시민불편 최소화

'19년 기상 개황

- 연 평균기온은 평년(10~15℃)보다 비슷하거나 높겠음
- 강수량은 평년(1,200~1,500mm)과 비슷하거나 적겠음
- 8월 현재 강수량: 568mm(2018년 1,248.1mm)

추진개요

- 관리대상: 지하차도, 저지대 도로 등 수해 취약지역
- 인원 및 장비현황

구분	인 원(명)				장 비(대)									
	계	일반직	관리 운영직	도로 보수원	계	덤프 트럭	로울러	굴삭 기	바브 캐트	도 로 보수차	셀프 로더	중형 화물	다목 적차	수중 펌프
계	499	300	123	76	141	22	6	6	6	7	2	35	13	44
동부	95	68	14	13	22	5	1	1	1	1	0	5	3	5
서부	100	54	33	13	24	3	1	1	1	1	1	6	3	7
남부	69	45	12	12	22	2	1	1	1	1	0	5	2	9
북부	77	48	16	13	25	5	1	1	1	2	0	8	2	5
성동	80	49	18	13	24	5	1	1	1	1	1	5	2	7
강서	78	36	30	12	24	2	1	1	1	1	0	6	1	11

단계별 근무체계

구 분	평 시	보 강	1단계	2단계	3단계
근무인원	당직자	2명	필수요원 1/4	필수요원 1/2	필수요원 1/2 (필요시 전원)

□ 추진계획

- 수방기간: 2019. 5. 15. ~ 10. 15.(5개월간)
- 사전준비 단계('19. 3. 15. ~ 5. 14.)
 - 취약시설 점검 및 정비
 - ▶ 유관기관 비상연락망 정비 및 지하차도 및 터널 기전시설 점검
 - ▶ 지하차도 및 터널 배수로 준설, 노후배수펌프 개선(교체) 추진
- 실행단계('19. 5. 15. ~ 10. 15.)
 - 한강 등 하천수위와 일일 강수량에 따른 각종 도로 수방활동 전개
 - 도로사업소 '풍수해 밴드' 운영('19. 4. 15. ~ 11. 15.)

□ 추진실적(총 14회 606명 비상근무 실시)

(2019. 8월 현재)

구 분	계(14회)	보강(9회)	1단계(4회)	2단계(1회)	3단계
근무인원(계)	606명	117명	353명	136명	-
동 부	96명	20명	48명	28명	-
서 부	75명	18명	40명	17명	-
남 부	96명	21명	55명	20명	-
북 부	98명	16명	68명	14명	-
성 동	119명	18명	72명	29명	-
강 서	122명	24명	70명	28명	-

▶ 양천구 '신월빛물저류배수시설' 사고현장 지원

- 지원일시 및 인력: '19. 7. 31. ~ 8. 1. / 6개 도로사업소 총 59명
- 장비지원: 수중펌프(7대), 트럭(5톤 7대, 15톤 1대), 이동용발전기(2대) 등 5종

□ 향후계획

- '풍수해대책상황실' 지속 운영: 비상단계 근무부서
- 한강 등 하천수위와 일일 강수량에 따른 각종 도로 수방활동 전개



송파구 가락지하차도 배수구 청소

도로사업소 풍수해 밴드

2 주요 간선도로 포장정비

우리시가 관리하는 도로에서 발생한 중·소규모 도로파손 및 포장 불량지역에 대하여 신속하게 정비를 추진함으로써 안전사고를 예방하고 시민에게 안전한 도로환경 제공

□ 사업개요

- 사업기간: 2019. 1. ~ 2019. 12.
- 정비물량 및 사업비: 15,215a, 80,070백만원

(단위: 백만원)

구 분	계	동 부	서 부	남 부	북 부	성 동	강 서	
포장정비물량	15,215a	2,880a	2,400a	2,661a	2,504a	2,451a	2,319a	
사 업 비	계	80,070	18,005	12,766	13,084	12,633	11,153	12,429
	일반· 특별	50,385	8,232	8,650	8,544	8,419	7,843	8,697
	기금 (굴착복구)	29,685	9,773	4,116	4,540	4,214	3,310	3,732

□ 추진내용

- 일반 간선도로는 소성변형을 저감하기 위하여 1등급 골재에 소석회 또는 액상박리재를 첨가한 일반 아스팔트 콘크리트 사용
- 교통량이 많은 교차로, 사거리 정지선 및 버스전용차로 정류장 등 도로는 개질 등 고내구성 아스팔트 콘크리트 사용
- 순환아스콘을 적극 활용하여 도로포장 예산절감 및 자원 재활용 도모

□ 추진실적

○ 포장 정비물량(a)

(2019. 8월 현재)

구 분	계	동 부	서 부	남 부	북 부	성 동	강 서
정비물량	15,215a	2,880a	2,400a	2,661a	2,504a	2,451a	2,319a
정비완료	5,621a (37%)	454a (16%)	200a (8%)	1,074a (40%)	370a (15%)	1,523a (62%)	2,000a (86%)

※ 아스팔트 포장재 계약지연으로 공정율 저조함(10월말까지 완료 예정)



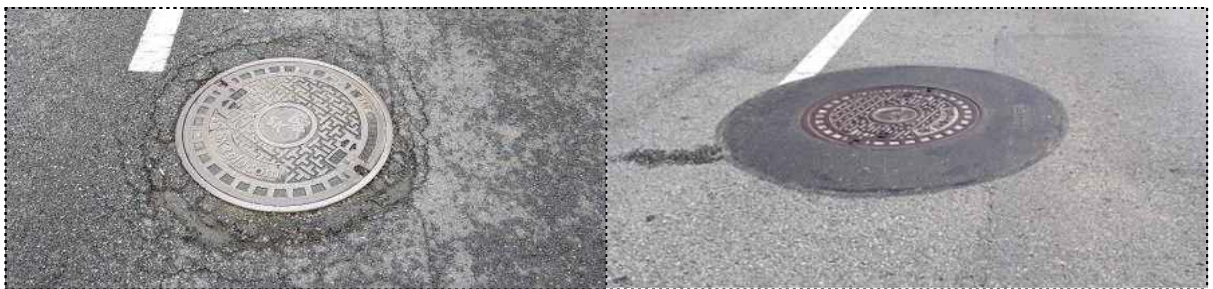
동작구 양녕로 264(정비 전)

동작구 양녕로 264(정비 후)

○ 맨홀 정비실적

(2019. 8월 현재)

구 분	계	동 부	서 부	남 부	북 부	성 동	강 서
정비대상	3,728개	741개	536개	592개	700개	593개	566개
정비완료	1,751개 (47%)	316개 (43%)	250개 (47%)	311개 (53%)	310개 (44%)	264개 (45%)	300개 (53%)



송파구 송파대로 복정역 4번출구 앞

□ 향후계획

- 서울형 포장도로 설계법(교통량을 고려한 도로포장 설계)으로 포장도로를 관리하여 도로의 내구성 도모
- 일상순찰 강화를 통한 포장도로 파손 이전 노후포장도로 적기 정비 추진
- 불량맨홀의 신속한 정비로 도로 안전성 확보 및 쾌적한 도로 통행환경 제공

3 도로소파 보수 추진

파손된 도로를 긴급히 보수함으로써 도로의 내구성과 공용수명을 증진시키고 이용시민에게 안전한 도로 환경을 제공하고자 함

□ 사업개요

○ 사업기간: 2019. 1. ~ 2019. 12.

○ 도로연장 및 긴급복구비: 1,019.14km, 11,500백만원

(단위 : 백만원)

구 분	계	동 부	서 부	남 부	북 부	성 동	강 서
도로연장(km)	1,019.14	152.02	185.12	154.84	191.85	142.41	192.90
도로면적(km ²)	30.105	5.745	4.102	5.150	5.390	3.910	5.808
긴급복구비	11,500	1,927	1,967	1,896	1,932	1,829	1,949

○ 보수대상

- 포장도로의 침하, 균열, 포트홀, 도로함몰 구간
- 잦은 굴착복구로 인한 노면상태 불량구간
- 소성변형이 발생하여 평탄성이 현저히 떨어지는 구간

□ 추진내용

○ 순찰시 발견된 도로불량 구간의 신속한 정비 실시

○ 24시간 도로소파 보수·정비 체계 구축으로 시민불편 최소화

○ 민원신고 접수시 즉시 출동하여 보수정비 실시

- 주간: 직영(공무직)반 보수 실시 ※ 주말(토·일) 순찰 및 긴급복구(긴급복구공사)
- 야간: 야간 민원처리 복구팀에서 순찰 및 보수 실시(긴급복구공사)

○ 보수·복구

- 소규모 파손: 직영반 보수정비 조치
- 소성변형, 침하, 균열 등 재포장 구간: 연간단가업체(긴급복구공사) 보수 조치

□ 추진실적

○ 도로소파 보수

(2019. 8월 현재)

구 분	계	동 부	서 부	남 부	북 부	성 동	강 서
발생건수	11,419	1,951	2,115	2,470	1,511	700	2,672
보수면적(a)	129.02	12.76	17.34	27.20	28.75	16.23	26.74



강동구 고덕로 배재고등학교 주변



중랑구 사가정로 홈플러스 앞

□ 향후계획

- 24시간 도로소파 보수·정비 체계 구축 추진 및 연간 단가 복구업체 근무 강화 조치
- 우기철 및 태풍 대비 파손 우려 도로부위에 대한 사전점검 강화하여 신속 조치

4 도로시설물 보수 보강

점검·진단 등을 통해 발견된 노후·손상된 도로시설물을 적기에 보수 보강하여 시설물의 수명을 연장하고 시민의 안전 확보

□ 사업개요

○ 사업기간: 2019. 1. ~ 2019. 12.

○ 대 상: 375개 도로시설물

(단위 : 개소)

구 분	계	일반교량	고가차도	입체시설	지하차도	터널	복개구조물
총계	375	158	47	10	80	32	48
동 부	42	24	1	-	13	3	1
서 부	76	30	14	2	12	6	12
남 부	59	16	8	2	12	7	14
북 부	84	42	9	-	9	8	16
성 동	49	24	9	-	12	3	1
강 서	65	22	6	6	22	5	4

○ 사 업 비: 51,710백만원

(단위 : 백만원)

구 분	계	동 부	서 부	남 부	북 부	성 동	강 서
총계	51,710	3,418	7,753	13,808	10,136	6,824	9,771
보수보강공사	29,649	500	3,865	9,287	6,875	3,521	5,601
안전진단정밀점검	6,678	590	1,576	2,002	927	613	970
시설물 일상유지	15,383	2,328	2,312	2,519	2,334	2,690	3,200

□ 추진방법

○ 시설물 정밀점검 및 진단용역 ⇒ 보수 보강 및 유지보수

□ 추진실적

○ 도로시설물 보수 보강

(단위: 건, 백만원 / '19. 8월 현재)

구 분	계	동 부	서 부	남 부	북 부	성 동	강 서
보수·보강공사	41	1	6	15	7	2	10
안전진단 정밀점검	37	4	7	8	7	3	8
시설물 일상유지	13	2	2	2	1	2	4
사 업 비	51,710	3,418	7,753	13,808	10,136	6,824	9,771
집 행 액 (원인행위액)	42,474	2,610	6,631	9,780	8,781	5,508	9,164
집 행 율	82%	76%	85%	71%	87%	81%	93%



송파구 성내유수지교 단면보수



관악구 신사로 봉천천 복개

□ 향후계획

○ 시설물 보수 보강 및 일상유지 공사 금년 12월 중 준공완료 추진

작 성 자 동부도로사업소장: 송만규 ☎2040-0300 시설보수과장: 임영철 ☎0303 담당: 김종범 ☎0370

5 도로시설물 청결세척 추진

도로에서 발생하는 매연, 먼지, 잔설, 제설재 등으로 더럽혀진 도로상 각종 시설물에 대한 세척·청소를 실시하여 청결하고 안전한 도로환경 조성

□ 사업개요

- 사업 기간: 2019. 1. ~ 2019. 12.
- 도로시설물: 일반교량 등 375개소

구 분	계	일반교량	고가차도	입체시설	지하차도	터 널	복개구조물
계	375	158	47	10	80	32	48
동 부	42	24	1	-	13	3	1
서 부	76	30	14	2	12	6	12
남 부	59	16	8	2	12	7	14
북 부	84	42	9	-	9	8	16
성 동	49	24	9	-	12	3	1
강 서	65	22	6	6	22	5	4

- 도로조명시설(기전과): 가로등, 지하차도등 및 터널등
- 기타 도로부속물: 중앙분리대, 방음벽, 시선유도봉, 방호울타리 등
- 교통안전시설물: 신호등 60,345조, 안전표지 84,585개, 제어기 4,106대 등
- 사 업 비: 3,282백만원

□ 세척시기

구 분	세척횟수	시 기
교량, 지하차도	연 4~9회	3~12월
도로안전시설(충격흡수시설, 중앙분리대, 방음벽 등)	연 4~6회	3~12월
교통안전시설물(신호기, 안전표지)	연 2~3회	3~10월
도로조명시설(가로등, 지하차도 등)	연 2회	3~10월

□ 추진내용

- 민간용역 시행: 터널 및 지하차도(시설물 유지관리 기관)
- 직 영 시 행 : 기타 도로시설물 및 부속시설(교통안전시설 포함)
- 인력 및 장비: 상황에 따라 탄력적 운영

□ 추진실적

- 지하차도, 터널 벽체, 방음시설 등 매월 정기적 청결세척 실시
- 청결세척 실적

(단위: 개소, 백만원 / '19. 8월 현재)

구 분	계	동 부	서 부	남 부	북 부	성 동	강 서
청결세척대상	375	42	76	59	84	49	65
사 업 비	3,282	573	1,167	319	371	228	624
집 행 액 (원인행위액)	2,848	499	1,015	280	323	202	529
집 행 율	87%	87%	87%	87%	87%	88%	85%



관악구 호암로 산복터널 세척



성북구 정릉로 북악터널 방음벽 세척

□ 향후계획

- 지하차도·터널 벽체, 방음시설 등 정기적 세척하여 청결 유지
- 금년 11월 말까지(동절기 이전) 세척 완료 예정

작 성 자 동부도로사업소장: 송만규 ☎2040-0300 시설보수과장: 임영철 ☎0303 담당: 김기수 ☎0383

6 교통안전시설물 유지관리

교통신호등, 제어기 등 교통안전시설 유지관리 및 장애 발생시 신속히 정비(보수)하여 원활한 교통흐름과 안전한 교통환경 조성

사업개요

- 사업기간: 2019. 1. ~ 2019. 12.
- 대상 시설물

구 분	제어기	교통신호등	안전표지	노면표시
계	4,106대	60,345조	84,585개	13,151km
동 부	681대	10,894조	13,872개	2,370km
서 부	735대	11,371조	17,614개	2,503km
남 부	618대	9,250조	12,807개	2,046km
북 부	779대	10,746조	15,707개	2,142km
성 동	602대	7,612조	13,447개	1,917km
강 서	691대	10,472조	11,138개	2,173km

- 사 업 비 : 20,099백만원

추진내용

- 도급시행
 - 유지보수공사(교통신호기, 안전표지: 연간단가) 시행
 - 도로교통개선공사: 교통운영과 사업추진계획에 따라 시행
- 교통신호기 정비 용역업체에 일일작업지시 및 노선별 순찰 점검

□ 추진실적

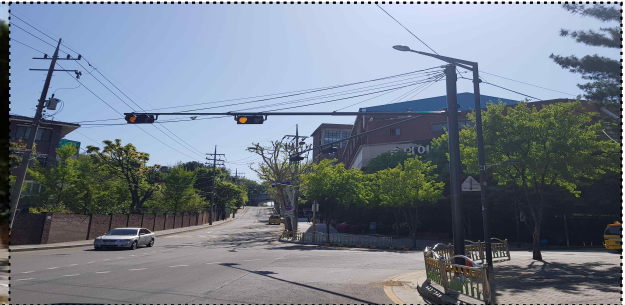
○ 교통안전시설물 유지관리(예산집행)

(단위: 건, 백만원 / '19. 8월 현재)

구 분	계	동 부	서 부	남 부	북 부	성 동	강 서
고장발생 보수건수	1,591	294	313	280	273	168	263
유지보수 개량공사	51	6	10	10	10	10	5
사 업 비	20,099	3,646	3,597	3,655	3,315	2,977	2,909
집 행 액 (원인행위액)	14,571	2,641	2,624	2,634	2,460	2,242	1,970
집 행 율	72%	72%	73%	72%	74%	75%	68%



동작구 대방동 대방주공아파트 앞 노후지주 교체 전



동작구 대방동 대방주공아파트 앞 노후지주 교체 후



송파구 마천로 성내2교 제어기 교체 전



송파구 마천로 성내2교 제어기 교체 후

□ 향후계획

- 지속적이고 신속한 유지관리·보수로 원활한 교통흐름 및 시민통행 안전성 확보

7 기전시설물 유지관리

도로에 설치된 기전시설물의 유지관리를 적기에 실시하여 도로를 이용하는 시민들의 안전한 교통환경 조성

□ 사업개요

- 사업기간: 2019. 1. ~ 2019. 12.
- 대상 시설물

구분	조명등 시설(등수)					주요 기전시설				
	소계	교량	경관조명	지하차도	터널	소계	수전설비	배수펌프	비상발전기	CCTV
계	83,867	19,496	25,072	18,134	21,165	623면/1,114대	623면	196대	60대	858대
동부	15,403	1,751	6,194	4,218	3,240	150면/190대	150면	43대	8대	139대
서부	11,255	1,518	1,696	2,166	5,875	185면/229대	185면	17대	11대	201대
남부	21,156	6,104	9,671	2,432	2,949	42면/147대	42면	20대	9대	118대
북부	6,881	307	-	970	5,604	46면/218대	46면	22대	10대	186대
성동	14,287	4,670	6,235	1,934	1,448	90면/96대	90면	33대	8대	55대
강서	14,885	5,146	1,276	6,414	2,049	110면/234대	110면	61대	14대	159대

※ 기타 기전시설물(환기설비 등): 296대

- 사업비: 10,519백만원

□ 추진내용

- 일상유지보수: 매일 순찰점검 및 유지보수공사(연간단가) 시행
- 도로기전시설물 개선공사: 자체 사업추진계획 수립 시행

- ▶ 현장순찰을 강화하여 보수대상시설물 발견 시 신속한 정비로 시민불편 최소화
⇒ 1) 경미한 사항은 가로등 보수반 및 현장근무자 정비
2) 규모가 클 경우 임시조치 후 연간단가 계약업체에 작업지시 하여 정비

□ 추진실적

○ 기전시설물 유지관리

(단위: 건, 백만원 / '19. 8월 현재)

구 분	계	동 부	서 부	남 부	북 부	성 동	강 서
안전점검	29	5	6	7	3	5	3
사업발주	48	9	14	9	5	6	5
사 업 비	10,519	545	3,498	2,366	1,318	1,484	1,308
집 행 액 (원인행위액)	9,181	434	3,235	1,949	1,220	1,152	1,191
집 행 율	87%	80%	92%	83%	92%	78%	91%



중랑구 신내지하차도 발전기 교체 전



중랑구 신내지하차도 발전기 교체 후



노원구 월계2지하차도 등기구 교체(나트륨) 전



노원구 월계2지하차도 등기구 교체(LED) 후

□ 향후계획

○ 주기적인 순찰점검 강화 및 고장시설 적기 보수 추진

작 성 자 동부도로사업소장: 송만규 ☎2040-0300 기전과장: 정판식 ☎0304 담당: 성기학 ☎0360

8 운행제한차량 단속

도로 및 시설물의 주요 손상원인이 되는 운행제한차량을 효율적으로 단속하여 도로포장 등 시설물 손상을 방지하고 시민의 안전 확보

□ 추진현황

- 단속근거: 『도로법』 제77조 및 『도로법시행령』 제79조(차량의 운행제한)
 - 단속기준: 총중량 40톤, 축하중 10톤, 폭 2.5m, 높이 4m, 길이 16.7m 초과차량
- 단속인력 및 장비 현황

구분	단속인력(명)							기동 단속반	단속장비(대)						
	계	공무원		청원 경찰	운전원		사회 복무		계	단속 차량	이동식 축중기	PDA	카메라	인디 게이터	휴대폰
		일반직	임기제		공무직	촉탁직									
계	127	20	65	1	3	7	31	16	185	17	90	22	27	11	18
동부	25	6	9	1	-	-	9	2	43	3	25	6	3	3	3
서부	20	0	18	-	1	1	0	3	32	3	18	3	3	2	3
남부	20	3	11	-	-	2	4	3	28	3	13	3	4	2	3
북부	17	4	2	-	1	1	9	2	12	2	6	2	0	0	2
성동	12	3	7	-	1	1	0	3	27	3	13	3	3	2	3
강서	33	4	18	-	-	2	9	3	43	3	15	5	14	2	4

- 주요 단속지점
 - 시계진출·입로: 서하남IC 등 29개소
 - 32톤 운행제한 교량·고가: 천호대교 등 88개소
 - 아파트 재건축 현장 등 대형공사장



□ 추진계획

- '19년 추진목표: 검차 51,800대, 적발 3,400대
 - ※ '19년 실적('19.8.12. 현재) ⇒ 검차 28,039대, 적발 2,017대, 과태료 부과 688백만원
- 과적발생 근원지 방문 계도·홍보 등 사전예방 활동 강화
- 단속인력 부족 등으로 인한 민원발생 및 안전사고 예방을 위한 단속원 교육(정기·수시) 강화
- 차량운행제한 위반 과태료 징수 및 체납정리 철저
 - 재산조회를 통한 압류, SNS를 활용한 독촉 추진 등

【 단속현장 모습 】



(과적 의심차량 유도)

(정 차)

(차량 중량 측정)

□ 단속실적('19.8.12. 현재)

(단위: 대, 백만원)

구 분		계	동 부	서 부	남 부	북 부	성 동	강 서
단속 실적	검차	28,039	2,739	3,317	2,688	3,603	2,864	12,828
	적발	2,017	299	472	324	259	278	385
과태료	부과 (건수/금액)	1,868/688	281/80	441/174	298/107	244/86	253/86	351/155
	징수 (건수/금액)	1,711/614	260/72	393/150	278/98	225/78	240/80	315/136

□ 향후계획

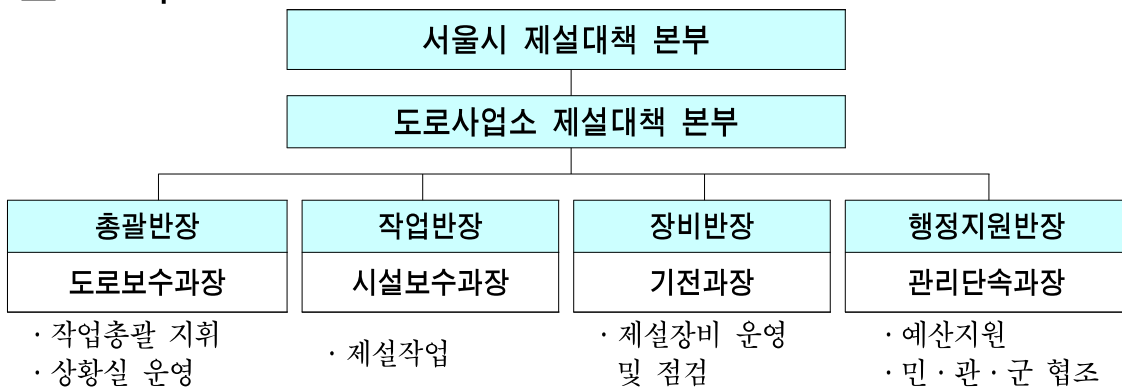
- 과적발생 근원지 방문 계도·홍보 등 사전예방 활동 강화
 - 과적발생 주요지점 파악 집중 단속하는 등 탄력적인 단속 실시
- 민원발생 및 안전사고 예방을 위한 단속원 교육 실시(정기·수시)
- 차량운행제한 위반 과태료 징수 및 체납정리 철저
 - 재산조회를 통한 압류, SNS를 활용한 독촉 추진 등

서울시 주요간선도로 및 한강교량 등 시설물에 대하여 강설시 신속한 제설 작업을 실시, 도로기능을 원활하게 유지 관리하여 시민 불편사항 최소화

□ 사업개요

○ 기 간: 2019. 11. 15. ~ 2020. 3. 15.(4개월)

○ 조 직



○ 제설구역: 62개 도로, 19개 교량

- 총 연장

(단위 : km)

구 분	계	동 부	서 부	남 부	북 부	성 동	강 서
계	396.34	70.91	97.29	56	44.6	61.69	65.85
직 영	87.34	16.60	13.63	10.3	11.9	10.80	24.11
민 영	309	54.31	83.66	45.7	32.7	50.89	41.74

○ 단계별 근무 기준

구 분	기 상 상 황		근 무 기 준
평 시	일상예보	강수확률 30%미만 또는 기온 2℃이상	· 24시간 상황유지 · 상황요원 1명
보 강	강설예보	강수확률 30%이상으로서 기온2℃미만 적설량 1cm 미만 예보시	· 상황 및 제설요원 1/20
1단계	강설예보	적설량 5cm 미만 예보시	· 상황 및 제설요원 1/4
2단계	대설주의보	적설량 5cm 이상 예보시	· 상황 및 제설요원 1/2
3단계	대설경보	적설량 10cm 이상 예보시	· 상황 및 제설요원 1/2 (필요시 전직원)

□ 제설인원 및 장비 현황

○ 직 영

(단위: 명, 대)

구 분	인 원				장 비				
	계	상황반 (선탭)	장비 준전	작업반	계	제설 차량	살포기	습 표반기	제설 삽날
계	350	231	46	73	72	17	19	10	26
동 부	67	47	7	13	8	2	2	2	2
서 부	53	33	8	12	11	3	3	2	3
남 부	51	32	7	12	8	2	2	2	2
북 부	58	38	7	13	17	3	3	1	10
성 동	49	29	8	12	10	3	3	1	3
강 서	72	52	9	11	18	4	6	2	6

○ 민 영

(단위: 명, 대)

구 분	인 원				장 비				
	계	상황반 (선탭)	장비 준전	작업반	계	제설 차량	살포기	습 표반기	제설 삽날
계	100	6	72	22	197	65	65	2	65
동 부	16	1	13	2	36	12	12	-	12
서 부	19	1	13	5	36	12	12	-	12
남 부	21	1	14	6	36	12	12	-	12
북 부	12	1	9	2	25	8	8	1	8
성 동	17	1	12	4	34	11	11	1	11
강 서	15	1	11	3	30	10	10	-	10

▶ 제설 전진기지 설치 구축: 7개소

- 동부(삼성교), 서부(강변북로), 남부(서초IC, 선암IC), 북부(북악터널 앞), 성동(중량물재생센터), 강서(오금교)

※ 최근 5년간 강설현황 및 비상근무 추진실적

구 분	'14/'15	'15/'16	'16/'17	'17/'18	'18/'19
강설횟수(회)	8	10	9	17	7
비상근무일(일)	17	30	19	26	15
강설량(cm)	13.8	15.4	15.8	26.5	17.6
1일 최대강설량(cm)	5.2	6.5	6.6	8	8.8
첫눈일자(월, 일)	12,01	12,03	11,26	11,23	11,23

□ 향후계획

- '19/'20년 제설대책 종합계획 수립 및 민간위탁용역 계약(10월) 등 사전대비에 만전

10 도로사업소 현장견학 진로체험 운영

도로사업소 기능과 시설·장비 현장견학을 통한 진로체험 기회를 제공하여 학생들의 진로체험 활동 증진 및 도로사업소 홍보 도모

운영배경

- 『진로교육법』(’15.12.23.제정) 및 서울시(교육정책담당관) 체험활동 협조요청

운영개요

- 프로그램 명: 학생들(중학교+특성화고) 진로체험
- 참여 가능 인원: 1회 5~30명(월 1~2회 운영)
- 체험 가능 일: 신청에 따라 날짜·시간 협의 운영
- 프로그램 구성: 도로사업소 홍보동영상 시청, 청사 시설·장비 견학 등



《진로체험 프로그램 구성 주요내용》

- ① 오리엔테이션 → ② 홍보동영상 시청·질의응답 → ③ 건설·제설장비 체험 → ④ 교량안전 관리 현장체험(양재천 대치교~영동6교) → ⑤ 멘토와의 대화(체험소감 등) → ⑥ 이수증 수여

운영계획 및 실적

- 진로체험 운영계획(’19.3월~11월/ 월 1~2개학교(연 10개학교 120명))
- 유관기관(서울교육청·교육지원청 등)에 홍보 등 협조요청(’19.2월)
- 진로체험 홍보를 위한 보도자료 제공(’19.2월, 교육정책과)
 - ’19년 진로체험 운영실적(8월 현재): 5개 학교 99명 실시(누계: 21개 학교 327명)

기대효과

- 도로사업소 진로체험을 통해 발전적인 미래 포부를 갖도록 기회 제공
- 도로사업소의 기능 등 홍보를 통해 도로의 중요성 인식 향상 도모
- 도로시설물 및 장비 등 견학을 통한 도로관리공무원 직업체험 도모

향후계획

- 유관기관(서울교육청 등)과의 홍보 등 협력체계 강화