

# 2019회계연도 경제진흥본부 소관 성과주의 예산안 및 기금운용계획안 검 토 보 고

## I . 회부경위

1. 의안번호 : 제239호, 제240호
2. 제 안 자 : 서울특별시장
3. 제안일자 : 2018년 10월 31일
4. 회부일자 : 2018년 11월 6일

## II . 2019회계연도 예산안 및 기금운용계획안 개요

### 1. 예산(안)

#### 가. 세 입

- 2019년도 경제진흥본부 소관 세입예산(안)은 총 506억 6천 4백만원으로, 전년도 최종예산 369억 7천 9백만원 대비 136억 8천 5백만원(37%)이 증액되었음.

- 이 가운데 ‘세외수입’은 359억 9천 9백만원, ‘보조금’은 145억 6천 6백만원, ‘보전수입 등 및 내부거래’는 9천 9백만원임.

<표 1> 2019년도 경제진흥본부 소관 세입예산(안) 개요

(단위 : 백만원, %)

	2018 최종예산	2019 예산(안)	증감	
			증감액	증감률
총계	36,979	50,664	13,685	37.0
일반회계 소계	33,329	50,664	17,335	52.0
세외수입	18,308	35,999	17,691	96.6
경상적 세외수입	13,808	32,179	18,371	133
임시적 세외수입	4,500	3,819	△680	15.1
보조금	14,910	14,566	346	2.3
보전수입등 및 내부거래	111	99	△12	△10.8
도시개발특별회계 소계	3,650	0	△3,650	순감
보조금	1,565	0	△1,565	순감
지방채	2,085	0	△2,085	순감

○ 세입예산 일반회계의 세부내역을 살펴보면,

- 경상적 세외수입은 서울국제금융센터 부지 임대료 등 재산임대수입 244억 5천 9백만원, 서울시립과학관 입장료 등 사용료수입 16억 8천만원, DMC B4-2용지 매각수입 등 사업수입 60억 3천만원, 서울풍물시장 활성화 사업 등 이자수입 1천 1백만원을 합한 321억 7천 9백만원임.

- 임시적 세외수입은 농안법 위반 과징금 등 ‘과징금 및 과태료 등’ 1억 6천 8백만원, 서울형 R&D 지원 정산잔액과 시비보조금잔액 반환금 등 ‘기타수입’ 35억 1천 4백만원, 서울풍물시장 사용료 등 ‘지난연도 수입’ 1억 3천 8백만원을 합한 38억 2천만원임.
  - 보조금은 온수산업단지 재생 활성화 40억원 등 ‘국고보조금’ 46억 9천 9백만원, 전통시장 시설현대화사업 지원 95억 6천 7백만원 등 ‘국가균형특별회계보조금’ 95억 9천 8백만원, 전통시장 주차환경 개선사업 2억 5천 9백만원 등 기금 2억 6천 9백만원을 합한 145억 6천 7백만원임.
  - ‘보전 수입 등 및 내부거래’는 농업지도자 영농자금 융자금 회수수입 9천 9백만원임.
- 세입예산 도시개발특별회계의 경우 기획재정부의 사업계획 적정성 재검토 결정에 따라 가락시장 시설현대화사업이 중단되자 서울시는 2018년 9월 추경을 통해 가락동 농수산물 도매시장 시설현대화 예산 24억 3천 5백만원을 감추경하였고 2019년은 미편성하였음.

## 나. 세 출

- 2019년도 세출예산 총 규모는 3,572억 6천 5백만원으로, 전년도 최종 예산 3,282억 5천 8백만원에 비해 290억 7백만원(8.8%) 증액되었음.
- 이 가운데 일반회계는 행정운영경비와 사업비, 재무활동비 등을 포함해 3,286억 1천만원이며, 도시개발특별회계는 286억 5천 5백만원임.
- 일반회계 사업비는 2,971억 1천 7백만원으로 전년도 대비 125억 3천 7백만원(4.4%)이 증액되었고, 행정운영경비는 14억 9천 2백만원으로 전 년 대비 2.1% 증액되었으나, 재무활동 예산은 300억원으로 전년도 대 비 16.7% 감액되었음.
- 도시개발특별회계 사업비는 286억 5천 5백만원으로 전년도 대비 224 억 4천만원(361.1%)가 증액되었음.

<표 2> 2019년도 경제진흥본부 소관 세출예산(안) 개요

(단위 : 백만원, %)

구 분		2018년도	2019년도(안)	증 감	증감율
총 계		328,258	357,265	29,007	8.8
일반회계	소 계	322,043	328,610	6,567	2.0
	행정운영경비	1,462	1,492	30	2.1
	재무활동	36,001	30,000	△6,001	△16.7
	사업비	284,580	297,117	12,537	4.4
도시개발특별회계	소 계	6,215	28,655	22,440	361.1
	사업비	6,215	28,655	22,440	361.1

○ 세출예산은 ‘텃밭 플렉스 조성’에 10억원, ‘소상공인 고용보험 가입지원’에 4억 5천 6백만원, ‘추억이 담긴 가게 지원’에 2억원, ‘글로벌 혁신인재 유치 활성화’에 1억 7천 1백만원 등 9개 사업에 총 21억 7천 7백만원 이 새롭게 편성되었음.

○ 또한, 서울형 R&D 지원 336억 7천 7백만원, 중소기업육성기금 전출 300억원, 온수산업단지 재생 활성화 98억 8천 8백만원, 광역 소공인특 화지원센터 조성 및 운영 45억원 등 일부 사업들이 전년대비 증액되었음.

- 반면, 전통시장 시설현대화사업 지원 127억 5천 7백만원, 전통시장 주차장환경 개선사업 21억 6천 5백만원, 미디어콘텐츠 조성 및 운영 18억 4천 1백만원 등 일부사업들은 전년대비 감액되었음,
- 정책사업별 주요 세출예산의 내역은 다음과 같음.

【 활력이 넘치는 경제 환경 구축 】 …………… 1,341억 9천 5백만원

- 서울산업진흥원 출연 519억 8천 5백만원
- 서울형 R&D 지원 336억 7천 8백만원
- 서울에니메이션센터 재건축 165억 6백만원
- 공동협력 기술개발 지원 51억 4천 6백만원 등임.

【 중소기업 및 소상공인 자립기반 마련 】 …… 593억 2천 6백만원

- 전통시장 시설현대화 등 활성화 지원 263억 1천 2백만원
- 서울특별시 소상공인 종합지원 80억 8천 7백만원
- 서울신용보증재단 출연 74억원
- 소상공인 전용 노란우산 공제 가입 지원 54억 2천 1백만원
- 소상공인 결제시스템 개선 활성화 및 인프라 보급 지원 38억 6천 7백만원 등임.

【 소상공인 보호 등 공정한 경제환경 조성 】 …… 26억 9천 6백만원

- 장기안심상가 조성 지원 10억 9백만원
- 유통업 상생환경 조성 및 임대차 피해구제를 통한 소상공인 보호 8억 7천 2백만원
- 서울형 소셜프랜차이즈 육성 및 지원 3억 9천 7백만원 등임.

【 편리하고 안전한 시민생활경제 환경 조성 】 …… 27억 5천 6백만원

- 소비자단체 보조금 지원 7억 7천 5백만원
- 지방물가의 안정적 관리 6억 4천만원
- 서울시 전자상거래센터 운영 6억원 등임.

【 디지털산업 육성 및 창업지원을 통한 경제활력 제고 】 …… 434억 1천 8백만원

- 서울창업허브 운영 171억 5천 3백만원
- 서울디지털재단 출연 95억 2천만원
- 개포혁신파크 운영 및 신기술 특화단지 구축 51억 2백만원
- 서울글로벌창업센터 운영 31억 9천 8백만원 등임.

【 투자유치 활성화 】 …… 43억 5천만원

- 서울시핀테크랩 설립 및 운영 10억 8천 6백만원
- 외국인 직접투자 활성화 마케팅 추진 10억 7천 5백만원

- 여의도 금융중심지 활성화 8억 2천 7백만원
- 수출보험(보증)료 지원 5억원 등임.

**【 함께 하는 생활속 도시농업 환경 조성 】** …… 124억 2천 5백만원

- 서울형 도시텃밭 조성 38억 2천 2백만원
- 도시농업활성화 추진 19억 3천 4백만원
- 농업공화국 조성 19억 1천만원
- 텃밭 플렉스 조성 10억원 등임.

**【 믿을 수 있는 농수산물 유통환경 조성 】** …… 4억 1천 7만원

- 마포농수산물시장 보수비 지원 2억
- 양곡도매시장 이전 건립 2억
- 양곡관리 1천 7백만원 등임.

**【 거점성장 기반 마련 】** …… 603억 6천 2백만원

- 온수산업단지 재생 활성화 98억 8천만원
- G밸리 문화복지센터 조성 64억 5천 1백만원
- 광역 소공인특화지원센터 조성 및 운영 45억원
- 양재 R&CD 혁신지구 육성 44억 1천 6백만원



- 흥릉 바이오 의료 앵커 운영 39억 4천만원
- 서울형 특화산업지구 운영 32억 3천 6백만원 등임.

【 과학기술 진흥 】 …… 29억 4천 8백만원

- 융합과 소통의 신규콘텐츠 개발 13억 6천 9백만원
- 과학관 교육프로그램 운영 6억 9천 1백만원
- 체험강화형 전시실 운영 2억 9천 3백만원 등임.
- 과학 문화행사 및 교육협력 강화 1억 1천 1백만원 등임.

【 친환경 도시농업 육성 】 …… 28억 8천만원

- 시민과 함께하는 도시농업 7억 2천만원
- 힐링체험농원 특성화 2억 5천 5백만원
- 시민 생활농업 교육 2억 3천 2백만원
- 농업전문인력 육성 2억 1천만원
- 시민교육을 위한 기반확충 2억 5백만원 등임.

## 2. 기금운용계획(안)

- 경제진흥본부가 소관하는 기금은 중소기업육성기금이며, 서울시는 혁신성장 펀드의 구성과 안정적이고 효율적인 기금 운용을 위해 2019년부터 중소기업 육성기금을 융자계정(소상공인과)과 투자계정(경제정책과)으로 분리하였음.
- 중소기업육성기금 조성계획(안)의 2019년도 말 조성액은 2018년 말보다 986억 5천 3백만원이 감소된 160억 5천 8백만원임.

<표 3> 2019년도 중소기업육성기금 조성액

(단위 : 백만원)

구분	2018년도 말 조성액	2019년도 기금운용계획		증감	2019년도말 조성액
		수입	지출		
합 계	114,713	217,334	315,988	△98,653	16,058
융자계정	111,832	197,734	293,507	△95,773	16,058
투자계정	2,881	19,600	22,481	△2,880	0

- 계정별 운영 계획을 살펴보면,
  - 융자계정의 수입과 지출규모는 3,095억 6천 6백만원으로 전년대비 627억 7천 9백만원이 감소할 예정임.
  - 투자계정의 수입과 지출규모는 224억 8천 1백만원으로 전년대비 수입은 196억원 증가하고 지출은 224억 8천 1백만원 순증하였음.

### Ⅲ. 2019회계연도 예산안 검토보고(수석전문위원 강상원)

#### 1. 세입·세출 총괄

##### 가. 세입예산안

- 2019년도 경제진흥본부 소관 세입예산(안)은 총 506억 6천 4백만원으로, 전년도 최종예산 369억 7천 9백만원 대비 136억 8천 5백만원(37%)이 증가하였음. (〈표 1〉 참조)
- 이 중 일반회계 세외수입은 359억 9천 9백만원, 보조금 145억 6천 7백만원, 보전수입등 및 내부거래 9천 9백만원임.
- 도시개발특별회계는 2018년 보조금과 지방채 세입이 순감(36억 5천만원) 되어 2019년도 편성 세입예산은 없음.
- 일반회계 세입 예산의 주요 증감 원인을 살펴보면 〈표 4〉와 같음.

<표 4> 2019년도 경제진흥본부 소관 세입예산(안)

(단위 : 백만원, %)

구분		2018	2019	증감	주요 내역	
계		33,329	50,664	17,335		
세외수입	소계	18,308	35,999	17,691		
	경상적	소계	13,807	32,178	18,371	
		재산임대수입	11,160	24,459	13,299	-SIFC센터 부지 임대료 16,000 -마포농수산물시장 임대료 1,717 -DMC첨단산업센터 임대료 1,669
		사용료수입	1,607	1,679	72	-서울풍물시장 점포사용료 618 -꼬마버스타요 저작권 276 -개포디지털혁신파크 관리비 199
		사업수입	1,030	6,029	4,999	-DMC B4-2용지 매각수입 4,937 -창동 농산물유통센터 배당금 922
		이자수입	10	11	1	
		임시적	소계	4,500	3,820	△680
	과징금 및 과태료 등	167	168	1	-농안법위반 과징금 77 -할부거래법 등 위반 과태료 91	
	기타수입	4,247	3,514	△733	-시비보조금 잔액반환금 773 -서울형 R&D 정산잔액 1,715	
	지난연도수입	86	138	52		
	보조금	소계	14,911	14,567	△344	
		국고보조금	2,285	4,699	2,413	-운수산업단지 활성화 4,000 -스마트농업 교육장 조성 103 -라이스랩 운영 100
		균특회계 보조금	12,255	9,597	△2,657	-전통시장 시설현대화사업 지원 9,567
		기금	370	270	△100	-전통시장 주차환경 개선사업 258
보전수입 등 및 내부거래		111	99	△12		

- 경상적 세외수입은 서울국제금융센터부지 임대료 160억원, 마포농수산물시장 임대료 17억 1천 7백만원 등 ‘공유재산임대료’ 수입이 전년대비 132억 9천 9백만원이 증가하였고, DMC 용지 매각수입 49억 3천 7백만원이 순증해 전년대비 183억 7천 1백만원이 증가하였음.

- 임시적 세외수입은 서울풍물시장 지난연도 사용료 등 ‘지난연도 수입’이 전년보다 5천 2백만원 증가하였으나, 서울형 R&D 지원정산 잔액 등 ‘기타수입’이 7억 3천 3백만원이 감소하여 전년대비 6억 8천만원이 감소되었음.
- 보조금은 온수산업단지 재생 활성화 40억원 등 국고보조금이 24억 1천 3백만원이 증가했으나, 전통시장 시설현대화사업 지원을 위한 국가균형발전특별회계 보조금이 26억 5천 7백만원 감소함으로써 전년대비 3억 4천 4백만원이 감소하였음.
- 지방자치단체는 수지균형 원칙에 따라 재정을 건전하게 운영해야 한다는 점에서 세입은 세출예산 편성의 기초가 되고 재정지출의 규모를 결정하는 중요한 역할을 하고 있음.
- 하지만 최근 수년 동안 경제진흥본부의 세입편성과 집행결과를 살펴보면 부정확한 세입추계로 당초 세입예산안과 최종 수납액 간에 큰 차이가 발생하고 있음.

<표 5> 최근 경제진흥본부의 세입예산 대비 세입결산 현황

(단위 : 백만원)

2018년 8월말 기준			2017년		2016년		2015년	
예산액	수납액	결산 전망액	예산액	수납액	예산액	수납액	예산액	수납액
66,051	28,837	31,269	344,418	33,890	369,455	117,881	193,214	105,140

- 특히, 2016년부터 해마다 세입 예산으로 편성되고 있는 DMC 사업용지 매각수입이 부동산 경기의 저조 등으로 번번이 무산되면서 부정확한 세입추계가 반복되는 원인을 제공하고 있음.

<표 6> 최근 3년간 DMC 사업용지 세입예산 편성현황

(단위 : 백만원)

구 분	2016년	2017년	2018년
세입예산 편성액	318,932	318,932	19,117
추가경정 예산액	-	△318,932	△19,117
결산액	-	-	-
과부족 발생사유	F1·F2, D2-1용지 미공급		

- 2019년에도 DMC 사업용지(B4-2) 매각을 전제로 49억 3천 7백만원을 세입으로 편성하고 있으나 종전처럼 중간에 무산되어 추가경정예산에서 감추경하는 경우가 반복되지 않도록 주의해야 할 것임.

- 또한, 서울시립과학관과 개포디지털혁신파크, 서울창업허브 등 일부사업들의 부실한 세입추계로 예산과 결산 간에 오차가 반복되고 있어 포착 가능한 모든 세원을 빠짐없이 세입에 계상하여 세출재원으로 활용할 수 있도록 세입 추계의 정확성을 제고하여야 함.

<표 7> 세입추계가 부정확한 사업 현황

(단위 : 천원)

사업명	2017		2018			2019 요구액
	예산액	결산액	예산액	징수액 (8월)	결산전망	
서울시립과학관 관람료	258,366	94,594	244,094	87,728	148,686	198,729
서울창업허브 주차장수입	-	71,126	132,000	94,724	203,353	103,709
개포디지털혁신파크 주차장 수입	7,290	7,761	12,480	15,661	21,792	14,160
개포디지털혁신파크 관리비	13,022	79,836	13,022	153,924	160,262	199,751
서울풍물시장 활성화사업 등 정산잔액	-	657,810	1,127,205	219,397	815,131	815,131
서울형 R&D 정산잔액	905,400	1,631,142	1,696,506	2,076,838	2,076,838	1,715,108

#### 나. 세출 예산안

- 2019년도 경제진흥본부의 세출예산 총 규모는 3,572억 6천 5백만원으로, 전년도 최종예산 3,282억 5천 8백만원 대비 290억 7백만원(8.8%)이 증액되었음.

<표 8> 2019년도 경제진흥본부 소관 세출예산(안) 개요

(단위 : 백만원)

구 분		2018년도	2019년도(안)	증 감	증감율
총 계		328,258	357,265	29,007	8.8
일반회계	소 계	322,043	328,610	6,567	2.0
	행정운영경비	1,462	1,492	30	2.1
	재무활동	36,001	30,000	△6,001	△16.7
	사업비	284,580	297,117	12,537	4.4
도시개발특별회계	소 계	6,215	28,655	22,440	361.1
	사업비	6,215	28,655	22,440	361.1

- 이 중 일반회계는 행정운영경비와 사업비, 재무활동비 등을 포함해 3,286억 1천만원이며, 전년대비 65억 6천 7백만원(2.0%) 증액되었음.
- 사업비는 2,971억 1천 7백만원으로 전년대비 4.4%(125억 3천 7백만원)가 증액되었고, 행정운영경비는 14억 9천 2백만원으로 전년대비 2.1%(3천만원)가 증액되었으나, 재무활동 예산은 300억원으로 전년도 대비 16.7%(60억 1백만원)가 감액되었음.



- 한편, 도시개발특별회계는 286억 5천 5백만원으로 전년도 대비 224억 4천만원(361.1%)이 대폭 증액되었음.
  - 서울애니메이션 재건축에 165억 6백만원, 흥릉 바이오 의료 앵커 조성에 118억 9천 9백만원, 서울창업허브 조성에 2억 5천만원이 편성되었음.
- 일반회계 세출예산 중 신규사업은 9개 사업(총 21억 7천 7백만원)으로
  - ▶ ‘텃밭 플렉스 조성’에 10억원, ▶ ‘소상공인 고용보험 가입지원’에 4억 5천 6백만원, ▶ ‘추억이 담긴 가게 지원’에 2억원, ▶ ‘글로벌 혁신인재 유치 활성화’ 1억 7천 1백만원 등이 새롭게 편성되었음.
- 전년대비 증액된 사업과 증액규모를 살펴보면, ▶ 서울형 R&D 지원 111억 6천 8백만원, ▶ 서울 시네마테크 건립 13억 1천만원, ▶ 온수산업단지 재생 활성화 98억 8천만원, ▶ 서울신용보증재단 출연 26억원, ▶ 소상공인 전용 노란우산 공제 가입 지원 26억 2천 8백만원, ▶ 농업공화국 19억 1천만원, ▶ 소상공인결재시스템 개선 활성화 지원 및 인프라 보급 지원 8억 6천 7백만원, ▶ 광역 소공인특화지원센터 조성 및 운영 26억 3천만원 등임.
- 반면, 전통시장 시설현대화 지원에서 25억 2천 6백만원, 전통시장 주차 환경 개선사업에서 11억 7백만원, 미디어콘텐츠 조성 및 운영에서 7억 1천 2백만원 등 일부 사업들이 전년대비 감액되었음.

#### 4. 신규 사업 검토

- 2019년도 경제진흥본부 소관 신규 사업은 9개 사업에 21억 7천 7백만원이 편성되었으며 구체적인 신규예산 편성 내역은 다음과 같음.

<표 9> 2019년도 경제진흥본부 신규사업

(단위 : 백만원)

사업명	2019 예산(안)	사업목적
텃밭 플렉스 조성	1,000	도시농업에 대한 체계적인 교육과 체험을 종합적으로 제공할 수 있는 핵심 시설 조성 지원
소상공인 고용보험 가입지원	456	1인 소상공인 고용보험료 지원을 통해 고용보험 가입 활성화 및 사회안전망 확충을 도모하기 위해 '19년 신규 추진
스마트농업 교육장 조성	206	스마트농업 교육장 조성에 따른 신규 예산 편성
추억 담긴 가게 지원	200	소상공인가게 홍보 및 아트마케팅 추진 등 사업비 반영
글로벌 혁신인재 유치 활성화	171	· 중소기업의 해외 인재 수요 발굴 및 유치 지원하는 플랫폼 시범운영 · 글로벌비즈니스센터에서 운영 중인 창업 보육 공간 확대
친환경쌀 공급차액 지원	28	서울시에서 생산한 친환경 쌀의 소비 촉진 및 농업인 경영 안정을 위하여 지원 예산 편성
50대 소셜다이닝 텃밭인생극장	60	시민참여예산 선정
젠트리피케이션 피해실태 연구조사	50	시민참여예산 선정
사랑의 밭 가꾸기	6	시민참여예산 선정

## 가. 텃밭 플렉스 조성

<사업별설명서 p.460>

- 이 사업은 텃밭 현장에서 교육, 체험 활동과 함께 문화행사, 농산물 판매 등 도시농업과 연계된 다양한 활동이 펼쳐질 수 있는 시설을 조성하려는 것으로, 10억원이 신규로 편성되었음.

<표 10> 텃밭 플렉스 조성

(단위 : 천원)

사 업 명	2018예산	2019예산(안)	증감	산출내역
텃밭 플렉스 조성	-	1,000,000	1,000,000	■ 자치단체자본보조 1,000,000

- 서울시는 도시농업을 위한 복합공간인 텃밭 플렉스를 2021년까지 4개 권역에 1개씩 조성한다는 계획이며, 금년에 남부권역의 시설 조성에 대한 공모를 통해 관악구를 사업자로 선정하였음.

### < 도시농업 복합공간 조성계획 개요 >

- ▶ 사업기간 : 2019.1. ~ 2021.12
- ▶ 조성장소 : 4개소(권역별로 조성)
  - 동부(기조성) : 강동구 파믹스센터 기능 확대
  - 서부(2021년) : 강서구 마곡지역 내 농업공화국(조성 추진 중)
  - 남부(2019년) : 관악, 금천, 동작, 영등포, 구로구 중 1개소 선정
  - 북부(2020년) : 도봉, 강북, 노원, 성북구 중 1개소 선정
- ▶ 시설조성 : 다목적교육장, 공동체부엌, 북카페, 농자재보관소, 관리실 등

▶ 운영내용 : 도시농업교육·체험, 토론회, 요리체험, 농산물판매 및 나눔장터, 텃밭콘서트, 이벤트 행사 등

▶ 총사업비(서울시) : 25억원(2019년 남부 10억, 2020년 북부 15억)

※ 자치구 부담금액은 협의로 결정

- 텃밭 플렉스는 도시농업을 중심으로 다양한 활동들이 결합한 복합적인 체험공간으로 일반시민들의 도시농업 참여를 확대할 수 있고 도시농업인의 활동 거점으로 활용되어 도시농업 활성화에 기여할 수 있을 것으로 보임.
- 다만, 서부권역 시설인 농업공화국을 제외하고 나머지 시설들은 자치구가 직접 운영할 예정에 있어 향후 서울시의 정책적 목적과 방향에 맞춰 사업이 정상적으로 진행될 수 있도록 자치구와의 협력을 강화해야 할 것임.
- 서울시는 텃밭 플렉스 조성을 위한 적정 예산을 15억원 정도(강동구 파믹스센터 기준)로 판단하고 있으나 2019년도 서울시 예산이 10억원으로 편성되어 구비 편성이 미흡할 경우 남부권역의 텃밭 플렉스가 부실하게 조성될 우려가 있음.
  - 실제로 관악구는 구비 1억원을 편성할 의사를 밝히고 있고, 서울시는 구비 5억원을 요청하고 있는 상황임.

## 【 강동구 파믹스센터 현황 】

- ▶ 위 치: 강동구 상일동 산62-1(397㎡)
- ▶ 규 모: 연면적 397.14㎡ (지상1층)
- ▶ 주요시설: 다목적강당, 창업공작소,  
북카페, 씨앗도서관 등
- ▶ 사 업 비: 1,579백만원
- ▶ 준 공 일: 2018.6.8.



### 나. 소상공인 고용보험 가입 지원

<사업별설명서 p.160>

- 이 사업은 서울시가 소상공인의 고용보험 가입을 촉진하고자 보험료를 일부 지원하여 폐업하는 소상공인의 생활 안정망을 강화하는 것으로, 4억 5천 6백만원이 신규로 편성되었음.

<표 11> 소상공인 고용보험 가입지원

(단위 : 천원)

사 업 명	2018예산	2019예산(안)	증감	산출내역
소상공인 고용보험 가입지원	-	456,000	456,000	<ul style="list-style-type: none"> <li>■ 사무관리비           100,000</li> <li>■ 기타보상금           446,000</li> </ul>

- 자영업자 고용보험 제도는 근로자를 고용하지 않거나 50명 미만의 근로자를 고용하는 자영업자가 노동부 장관이 고시하는 기준보수를 선택하여 보험료를 납부하면 불가피하게 폐업한 경우(적자 지속, 자연재해 등)에 실업급여를 받을 수 있도록 하고 있음.

<표 12> 기준보수 등급별 보험료

(단위 : 원)

구 분	1등급	2등급	3등급	4등급	5등급	6등급	7등급
기준보수액	1,540,000	1,730,000	1,920,000	2,110,000	2,310,000	2,500,000	2,690,000
월 보험료	34,650	38,920	43,200	47,470	51,970	56,250	60,525
구직급여	770,000	865,000	960,000	1,055,000	1,155,000	1,250,000	1,345,000

- 정부는 영세 자영업자 지원을 위하여 고용보험료의 지원 대상(1·2등급→1·2·3·4등급), 지원 금액(1·2등급 50%→3·4등급 30% 추가), 지원기간(2년→3년)을 확대하여 2019년부터 실시할 계획임.
- 이에 따라 서울시는 고용보험료 지원대상, 지원기간을 정부와 동일하게 설정하였고, 지원금액만 등급 구분없이 30%를 지원하는 것으로 사업계획을 수립하였음.
- 현재 지속적인 경기 침체로 올해 폐업하는 자영업자가 100만명으로 예상되는 등 소상공인의 어려움이 가중되고 있는 상황에서 저소득 자영업자의 생

활안정에게 실질적인 도움이 되는 사업으로 판단됨.

- 따라서 향후 저소득 자영업자의 고용보험 가입을 촉진할 수 있도록 사업에 대한 홍보를 강화하고 정책 수요를 정확하게 파악하여 조기 예산 소진 등을 대비해야 할 것임.

#### 다. 스마트농업 교육장 조성

<사업별설명서 p.787>

- 이 사업은 빅데이터, 사물인터넷(IOT) 등 제4차 산업혁명 기술을 반영된 첨단교육 체험장인 스마트농업 교육장을 조성해 농가에 스마트 영농체계를 확산하기 위한 것으로, 국비 포함 2억 6백만원을 신규로 편성하였음.

<표 13> 스마트농업 교육장 조성

(단위 : 천원)

사 업 명	2018예산	2019예산(안)	증감	산출내역
스마트농업 교육장 조성	-	(×103,000) 206,000	(×103,000) 206,000	■ 시설비 206,000

- 농업진흥청은 4차 산업혁명 기술을 농업에 적용하여 농업의 과학화와 농업 혁신을 이루고자 스마트팜<sup>1)</sup> 기술 개발과 보급 확산을 핵심과제로 추진하고 있음.

1) 스마트팜은 자동화 설비와 정보통신기술(이하 ICT)을 활용해 시간과 공간의 제약 없이 농사 환경을 관측하고 최적의 상태로 관리하는 과학 기반의 농업 방식을 의미함.

- 국비·지방비 매칭(50:50)으로 추진되는 이 사업을 위해 서울시는 농업기술센터에 ‘스마트 온실’을 구축하고 체험형 현장교육을 실시할 계획임.

### 〈 스마트농업 교육장 개요〉

- ▶ 장 소 : 농업기술센터(서초구 현인릉1길 83-9외)
- ▶ 사업기간 : 2019. 2. ~ 11.
- ▶ 사업규모 : 165㎡, 스마트팜 시설하우스 1동
- ▶ 사업내용 : 스마트농업 교육장 조성 및 운용
  - 교육장 조성(2~6월) : 신규 스마트농업 교육장 조성 및 연계시설 통합 관리 스마트 원격제어시스템 적용
  - 교육장 운용(7~11월) : 스마트농업 교육장 원격제어시스템 적용 작물재배 및 농업인 교육 등

〈스마트농업 교육장 조성지와 구성도〉



- 스마트 온실은 스마트 팜 도입을 희망하는 농업인에게 현장 체험과 실질적인 교육이 가능하도록 하고 다양한 스마트농업 기술을 실시해 지역 여건에 맞는 스마트농업 사업을 발굴할 수 있다는 장점이 있음.



- 다만, 도시농업의 규모와 형태가 지역별로 다양한 만큼 서울시의 도시농업 현실에 맞는 작물과 품목들을 고려해 스마트 온실의 설계와 운영 방향을 결정해야 하며, 서울시의 도시농업인에게 실질적인 교육 제공과 스마트 팜 확산을 위한 모델로 운영될 수 있도록 하여야 함.

라. 추억이 담긴 가게 지원

<사업별설명서 p.203>

- 이 사업은 가게별 맞춤형 아트 마케팅을 실시해 소상공인 점포의 경쟁력을 강화하고 온·오프라인 홍보를 통해 소상공인의 매출을 확대하려는 것으로 2억원을 신규로 편성되었음.

<표 14> 추억이 담긴 가게 지원

(단위 : 천원)

사 업 명	2018예산	2019예산(안)	증감	산출내역
추억이 담긴 가게 지원	-	200,000	200,000	<ul style="list-style-type: none"> <li>■ 사무관리비 50,000</li> <li>■ 자치단체경상보조금 100,000</li> <li>■ 민간자본사업보조 50,000</li> </ul>

- 프랜차이즈 매장의 확대로 자영업자의 경쟁력이 약화되고 있는 상황에서 상징성, 역사성, 특수성이 있는 가게를 대상으로 서울시는 시설 개선, 자 치구는 홍보 지원을 담당하게 됨.

<표 15> 추억이 담긴 가게 지원 사업 구조

구분	서울시	자치구
지원 대상	市소재 영세소상공인 가게 25개	區 소재 추억이 있는 가게 25개 (구별 1~2개)
선정 기준	·연소득 4,800만원 이하 생계형 소규모 가게 ·역사성, 전문성, 창조성, 예술성, 상징성 등 해당 가게만의 추억이 있는 가게 ·가게주의 참여 의지가 강하고 매출개선 가능성이 높은 가게 우선 선정	·가게만의 스토리가 분명한 가게 ·해당사업에 대한 이해도가 높으며, 홍보 관련 촬영·인터뷰 등에 협조할 수 있는 가게
제외 대상	·2개 이상의 가게 운영자, 프랜차이즈 또는 체인 가맹점, 유흥업종 종사자 ·기타 서울시 또는 중기청 지원사업 既 수혜자(슈퍼닥터, 나들가게 사업 등)	·아트마케팅 사업 참여 가게(아트마케팅 사업으로 홍보 예정) ·프랜차이즈 또는 체인 가맹점, 유흥업종 종사자 등
지원 내용	청년예술가 매칭을 통한 맞춤형 아트마케팅 및 홍보(재료비 2백만원 限)	자치구 內 선정된 가게를 대상으로 스토리텔링, 행사개최 등 홍보비 지원 (2백만원 限)
소요 예산	100백만원 - 민간자본보조(50백만원, 재료비), - 사무관리비(50백만원, 업체계약 등)	100백만원 - 자치단체경상보조(100백만원)

- 이 사업을 통해 외관 개선과 맞춤형 홍보로 가게의 역사, 지역과의 관계성 등 무형적 자산을 극대화하고 차별화된 콘셉트를 형성하는 경우에는 매출 증대와 지역상권 활성화에 큰 효과를 창출할 수 있다는 장점이 있음.

- 다만, 서울시가 지원하는 추억가게는 영세 소상공인(연매출 4,800만원 이하)으로 대상을 한정하고 있고 서울시나 중소벤처기업부에 지원을 받은 수혜자를 제외하고 있어 선정기준에 부합하는 사업자를 발굴할 수 있을지 우려가 됨.
- 또한, 자치구가 발굴하는 추억가게는 대략 10여개의 자치구가 평균 2.5개의 가게를 선정해 홍보사업을 진행할 계획이나 행사비용으로 소모되거나 제 각각 홍보로 효과성이 떨어질 수 있어 개선이 요구됨.
- 아울러, 가게의 특성과 역사성 등을 부각시킨 스토리텔링은 가게의 정체성과 차별성을 강화할 수 있지만 인위적이고 과장된 경우에는 오히려 역효과가 발생할 수 있다는 점에서 홍보대상의 선정과 사업 추진시에 주의해야 할 것임.

#### 마. 글로벌 혁신인재 유치 활성화

<사업별설명서 p.438>

- 이 사업은 해외 우수 인력의 서울 유치를 활성화하고자 일자리 매칭, 창업 보육공간 제공, 서울시의 정책 및 사업 홍보 등을 실시하기 위한 것으로, 1억 7천 1백만원이 신규로 편성되었음

<표 16> 글로벌 혁신인재 유치 활성화

(단위 : 천원)

사업명	2018예산	2019예산(안)	증감	산출내역
글로벌 혁신인재 유치 활성화	-	171,000	171,000	■ 사무관리비 171,000

- 서울시의 ‘혁신성장 프로젝트’에 따르면(2018.1.31), 2022년까지 해외 혁신인재 500명을 유치한다는 목표를 제시하고 해외 인재 유입과 지원체계 구축을 추진하고 있음.
- 이에 따라, 여성가족정책실(외국인다문화담당관)에서 담당하던 글로벌비즈니스센터 운영이 경제진흥본부(투자유치과)로 이관되었고, 경제진흥본부는 외국인이 선호하는 강남비즈니스센터 창업보육공간을 확대(3개소→10개소, 7천 1백만원)할 예정임.

<표 17> 비즈니스센터 운영 현황

구분	종로	강남	동대문
시설명	서울글로벌센터* 內	강남비즈니스센터	동대문글로벌센터
위치	서울글로벌센터빌딩 6층 (종로구 종로 38)	코엑스 2층 (강남구 영동대로 513)	청인빌딩 7층 (중구 마른대로 146)
주요업무	<ul style="list-style-type: none"> <li>▶ 외국인 비즈니스 종합상담</li> <li>▶ 창업·투자(FDI) 지원</li> <li>▶ 창업교육·세미나</li> <li>▶ 창업보육사업(13개)</li> <li>▶ 비즈니스 네트워킹</li> <li>▶ 무역아카데미</li> <li>▶ 취업박람회, 창업대전 등</li> </ul>	<ul style="list-style-type: none"> <li>▶ 비즈니스 상담</li> <li>▶ 창업·투자(FDI) 지원</li> <li>▶ 창업보육사업(3개)</li> <li>▶ 비즈니스 네트워킹</li> <li>▶ 무역아카데미 등</li> <li>※ 종로센터와 통합운영</li> </ul>	<ul style="list-style-type: none"> <li>▶ 비즈니스 상담</li> <li>▶ 창업교육·세미나</li> <li>▶ 비즈니스 네트워킹</li> <li>▶ 무역아카데미</li> <li>▶ 한국어교육, 외국인 커뮤니티 지원</li> </ul>
면적	508㎡(전용 260㎡)	122㎡(전용 86㎡)	289㎡(전용 208㎡)
운영인력	6명	2명	3명
'18년예산	1,371백만원(종로.강남 통합)		414백만원

- 또한, 서울 소재 중소기업의 해외인재 수요를 발굴해 외국인과 기업 간 일 자리를 주선하고(글로벌 혁신인재 유치 지원 플랫폼 시범 운영, 5천만원), 혁신인재 유치를 위한 서울시의 정책과 사업들에 대한 홍보물 제작과 온라인 홍보(글로벌 혁신인재 유치 홍보, 5천만원)를 실시할 계획임.
- 하지만 우수 외국인 인력 유치는 창업, 취업 지원 외에도 정주여건, 창업 관련 환경과 규제 여부 등의 요인이 종합적으로 고려된다는 점에서 이 사업을 통한 혁신 인력의 유치 효과를 기대하기 어려운 측면이 있음.
- 아울러 중소기업 일자리의 미스매칭이 정보 부족보다는 취업조건, 근로환경 등에 의해 주로 발생한다는 점에서 사업 효과성 부족으로 단기 사업에 그칠 우려가 높음.

#### 바. 시민참여사업

<사업별설명서 p.287, p.547, p.550>

- 서울시는 2017년에 주민참여예산과 협치예산을 시민참여예산 제도로 확대 개편하였고 현행 주민참여예산 외에 시정분야의 협치예산과 지역분야의 협치 예산을 합해 700억원 규모로 운영하고 있음.

<표 18> 시민참여예산 사업 구분

구분		사업내용	사업심사주체
시정 분야	시정참여형	2개 이상 자치구의 시민편익 향상과 광역도시 문제해결 사업	서울시 시민참여예산위원회
	시정협치형	도시문제 해결을 위해 사업 선정·집행 등 전과정에 민관이 공동 참여하는 사업	
지역 분야	지역참여형	지역사회 주민불편 해소를 위한 생활밀착형 사업	자치구 참여예산위원회
	구단위계획형	지역사회 문제를 해결하기 위한 區 지역사회혁신계획 사업에 참여예산사업을 통합추진하고 인센티브 부여	자치구 민관협치회의
	동단위계획형	마을단위 문제해결을 위한 마을계획단 등 발굴 사업	동별 마을계획단, 동회의 등

○ 경제진흥본부의 2019년도 사업 중 시민참여예산 사업은 모두 3개 사업으로 총 1억 1천 6백만원의 예산이 편성되었음.

<표 19> 경제진흥본부 시민참여예산 사업 편성 현황

(단위 : 천원)

연번	세부사업명	사업유형	편성항목	18년 예산(안)
1	젠트리피케이션 피해실태 연구조사	시정협치형	사무관리비	50,000
2	50대 소셜다이닝 텃밭인생극장	시정참여형	민간경상사업보조	60,000
3	사랑의 발 가꾸기	지역참여형	자치단체경상보조	6,000

- 과거 ‘시민참여예산 사업’의 편성 현황을 살펴보면, 해당 지역의 특성이  
나 주민의 필요보다는 도시농업, 창업 등 일정한 트렌드나 유행에 따라  
사업들이 선정되는 경향이 있음.
- 2019년도 경제진흥본부의 시민참여예산 사업은 다양한 활동과 접목이  
가능한 도시농업 분야 2개와 젠트리피케이션 실태조사로 편성되었음.
- ‘젠트리피케이션 피해실태 연구조사’는 임대인과 임차인 간 분쟁 사례를  
조사·분석해 서울시 정책방향 설정에 도움을 주고 시민에게 관련 정보  
를 제공하려고 제안되었음.
- 그러나 당초 제안된 연구조사 내용이 연구기간과 예산을 고려할 때 비현  
실적인 측면이 많아 추진계획 수립시에 보완이 요구됨.
  - 젠트리피케이션 발생지역의 거주지와 영업장소 100개소에 대한 현장  
조사 및 사례 분석(권역별 25개 이상), 임대인·임차인 각 50명에 대한  
조사 및 분석 등은 5천만원의 예산으로는 불가능함.
- 향후 연구계획 수립시 전문가의 자문 등을 통해 기존의 연구들과 중복되

지 않고 연구결과가 서울시의 정책에 바로 적용할 수 있도록 노력해 연구 부실화를 방지해야 할 것임.

- ‘50대 소셜다이닝 텃밭인생극장’은 50대 시민을 지원대상으로 텃밭에서 요리 프로그램과 역할극을 진행하여 고민 해결과 커뮤니티 형성을 돕는 것으로 3개 단체를 공모해 추진할 계획임.
- 이 사업은 도시농업의 치유적 기능을 이용하는 긍정적 측면이 있으나 대상이 50대 시민으로 한정되어 있고 일회성 행사로는 참여자 간 친밀한 관계 형성이 어려울 수 있다는 점에서 추진 계획 수립시에 대상의 선정과 프로그램 운영 방식에 대한 추가 고민이 요구됨.
- ‘사랑의 밭 가꾸기’는 도시농업에 다양한 지역주민들이 참여하고 수확물을 저소득 이웃과 복지시설에 나누어 마을공동체 문화를 활성화하려는 목적으로 제안되었음.
- 지역사회가 도시농업을 통해 연대하고 나눔의 문화를 실천하게 된다면 향후 도시농업이 지역공동체 활성화에 기여할 수 있다는 측면에서 사업



효과를 눈여겨 볼 필요가 있음.

- 시민참여예산은 계속 사업을 제외하고 단년도 사업으로 대상을 한정하고 있어 복잡하거나 어려운 내용의 사업이 제안되기 어려운 한계가 있음.
- 하지만 이런 한계에도 불구하고 시민참여예산 사업은 창의적인 아이디어로 시정에 참고가 될 수 있으며 무엇보다 시민이 필요한 곳에 시민의 뜻에 따라 예산이 편성되는 재정민주주의의 실현이라는 점에서 의미가 있음.
- 다만, 그 동안 시민참여예산 사업들이 추진계획 수립의 지연과 연말에 집중되는 집행 등으로 방만하게 운영된다는 지적이 반복되고 있어 사업성과에 대한 평가와 환류 시스템을 견고히 구축할 필요가 있음.

## 5. 주요사업 검토

### 가. 희망경제위원회 운영

< 사업별설명서 p.39 >

- 이 사업은 서울시의 경제정책 전 과정에 민·관 거버넌스 체계를 구축하고 경제정책 결정에 시민 참여를 보장하고 있는 희망경제위원회의 운영을 위한 것으로, 전년도와 동일한 1천 6백만원이 편성되었음.

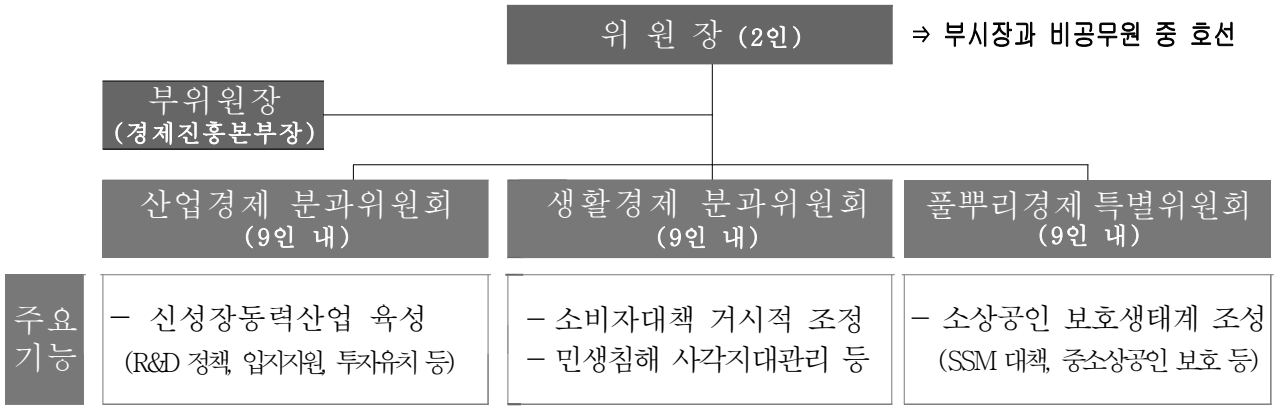
<표 20> 희망경제위원회 운영

(단위 : 천원)

사 업 명	2018예산	2019예산(안)	증감	산출내역
희망경제위원회 운영	16,000	16,000	-	<ul style="list-style-type: none"> <li>■ 사무관리비 16,000</li> </ul>

- 희망경제위원회는 경제진흥본부의 여러 위원회들을 정비하고 경제정책 전반에 종합적인 자문과 조정 기능을 수행할 수 있는 최상위 자문기구가 필요해 2012년에 신설되었음.
- 그동안 희망경제위원회는 정책분야별로 분과위원회를 두고 서울경제의 중장기 전략을 수립하고 경제정책의 방향을 제시하는 등 경제전반에 대한 자문 기능을 수행하고 있었음.

<그림 1> 희망경제위원회 구성 현황



○ 하지만 최근 들어 위원회의 위상이 약화되고 회의 개최 빈도가 줄어들면서 2018년에는 회의 개최 실적이 전무한 상황에 이르게 되었음.

<표 21> 최근 3년간 희망경제위원회 회의 개최 현황

연도	전체 회의	산업경제 분과위원회	생활경제 분과위원회	풀뿌리경제 특별위원회
2016년	1회(5.2)	-	-	5회(2.15/8.5/9.8 /10.18/12.7)
2017년	2회(5.18/12.14)	2회(7.21/9.18)	1회(10.31)	3회(6.29/8.30/10.27)
2018년	-	-	-	-

○ 특히 2016년에 희망경제위원회와 자문영역이 일부 겹치는 경제민주화위원회가 신설된 이래 더욱 심화되고 있음.

- 희망경제위원회의 풀뿌리경제특별위원회(중소기업·중소상인 보호)와 경제민주화위원회(골목상권, 소상공인 보호)의 자문영역이 일부 중복되며, 풀뿌리경제특별위원회의 회의(2017.6.29) 안건 중 ‘경제민주화 도시, 서울 추진’이 포함되어 있는 등 두 위원회의 업무 영역이 불분명한 측면이 있음.

○ 한편, 시장이 위원장을 맡는 혁신성장위원회가 경제진흥본부에 신설되는 등 향후에도 희망경제위원회의 기능과 위상이 지속적으로 약화될 것으로 예상되며, 조직개편에 따라 생활경제 분과위원회를 담당하는 공정경제과가 타 실국(노동민생정책관)으로 이관될 예정인 만큼 희망경제위원회의 기능과 예산에 대한 재정비가 필요함.

#### 나. 중소기업 물류센터 운영

<사업별설명서 p.169>

○ 이 사업은 대형유통기업의 골목상권 진입에 따라 어려운 경영환경에 처한 중소기업의 경쟁력과 자생력을 강화하기 위한 것으로, 전년대비 3천만원 감액된 5천 5백만원이 편성되었음.

<표 22> 서울특별시 중소기업 물류센터 운영

(단위 : 천원)

사업명	2018예산	2019예산(안)	증감	산출내역
서울특별시 중소유통 물류센터 운영	85,000	55,000	△30,000	<ul style="list-style-type: none"> <li>■ 사무관리비 25,000</li> <li>■ 시설비 20,000</li> <li>■ 자산 및 물품취득비 10,000</li> </ul>

- 서울시는 중소기업 물류센터의 종전 수탁기관이 운영성과가 저조하고 위·수탁협약을 위반하자 협약을 해지하고 2018년 1월부터 신규 수탁자 (서울중동부수퍼마켓협동조합)가 센터 운영 사업을 개시하고 있음.

**< 중소기업 유통센터 개요 >**

- ▶ 위치 : 서초구 양재대로 12길 36(양곡도매시장 내)
- ▶ 규모 : 연 면 적 3,372㎡  
(상온상품 입출하장 2,466.6㎡, 냉장·냉동창고 643㎡, 사무실 등 263㎡)
- ▶ 사업기간 : 2013~계속
- ▶ 사업내용 : 중소기업업자의 경쟁력 강화를 위한 공동물류, 공동구매 사업
  - 판매방식 : 배송판매 및 현장판매
  - 판매수수료 : 현장판매 3% 이내, 배송판매 7%이내
- ▶ 이용대상 : 소매업에 종사하는 중소기업체(소비자, 도매업자 이용불가)

- 중소기업 물류센터는 당초 서울시에서 시설과 장비를 제공하고 운영비는 수탁기관이 부담하는 수익형 민간위탁 방식으로 운영되었으나, 적자 운영이

계속되는 상태이며 신규 수탁기관이 운영을 개시한 올해 들어 다시 당기 순손실이 급증하고 있음.

<표 23> 중소물류유통센터 운영 수익 현황

(단위 : 백만원)

연 도	연 매출 총액	매출원가	매출이익	비 용	당기순손익
2013년	4,032	3,878	154	1,147	△910
2014년	5,373	5,169	204	974	△685
2015년	9,895	9,651	244	923	△576
2016년	20,307	19,603	704	1,384	△396
2017년	26,247	25,222	1,025	1,514	△34
2018년 9월	720	698	22	648	△626

- 그 동안 수탁기관 매출 증가의 가장 큰 이유는 2015년 주류면허 취득으로 인한 주류 판매 확대에 있었음.

<표 24> 품목별 매출현황(2013~2018.9월)

(단위: 천원)

구분 사업년도	주류		공산품		합계
	금액	점유율	금액	점유율	
2013년도	-	-	4,032,087	100	4,032,087
2014년도	-	-	5,373,739	100	5,373,739
2015년도	5,465,011	55.3	4,430,224	44.7	9,895,235
2016년도	16,221,036	79.9	4,076,351	20.1	20,297,387
2017년도	21,741,629	82.8	4,505,235	17.2	26,246,864
2018.9월	-	-	719,556	100	주류중개면허 취득 준비중

- 그러나, 신규 수탁기관은 아직 충분한 영업선을 확보하지 못한데다 매출이 저조해 이를 해소하고자 주류 중개면허 취득을 준비하고 있음.

- 중소유통 물류센터가 활성화된 일부 지방과 달리 서울에는 다수의 슈퍼마켓협동조합이 난립하고 있어 중소유통 물류센터의 거래선 확장에 큰 어려움이 존재하고 있음.
- 이에 서울시는 2019년도까지 중소유통 물류센터의 정상적인 운영을 위해 노력해보고 성과가 없다면 위탁기간이 만료되는 2020년에 운영을 종료하겠다는 계획임.
- 중소유통 물류센터의 경영 환경을 고려하면 수탁기관이 적자를 면하기 어렵다는 점에서 수탁기관과의 협의를 통한 사업의 조기 종료 등을 비롯한 특단의 대책을 강구할 필요가 있음.

#### 다. 동대문 쇼룸 운영

<사업별설명서 p.672>

- 이 사업은 서울형 패션 중소기업과 신진 디자이너를 육성하고 국내외 해외의 판로 개척을 목적으로 쇼룸을 운영하는 것으로, 2019년도에 30억 5천 2백만원이 편성되었음.

<표 27> 동대문 쇼룸 운영

(단위 : 천원)

사 업 명	2018예산	2019예산(안)	증감	산출내역
동대문 쇼룸 운영	2,888,000	3,052,363	164,363	■ 민간위탁금 3,052,363

- 서울시는 동대문 패션상권의 활성화와 해외진출을 위한 플랫폼 구축을 위해 동대문디자인플라자(DDP)에 패션쇼룸을 조성하였고 2015년부터 서울 산업진흥원에 민간위탁하여 운영하고 있음.

< 동대문 쇼룸 개요 >

- ▶ 위 치 : 동대문디자인플라자 내 이간수문전시장(중구 신당동 853)
- ▶ 규 모 : 1,440.3㎡(약435평)

구 분	운영방식	전용면적	공용면적	합계	시설사진
1 층	선기획 상품전시 해외 수주 중심	371.69㎡	115.96㎡	487.65㎡	
지하1층	현재시즌 상품판매 현장판매 중심	704.08㎡	248.57㎡	952.65㎡	

- 서울시는 당초 쇼룸의 입점대상을 동대문 내 사업자로 한정했으나, 현재는 서울소재 유망 기업과 신진 디자이너로 대상을 확대하고 쇼룸의 명칭 역시 ‘동대문 쇼룸’에서 ‘차오름’을 거쳐 ‘하이서울 쇼룸’으로 변경하였음.



- 그 동안 동대문 쇼룸은 운영비보다 저조한 판매 실적으로 지적을 받았고 이후 온라인 판매를 강화하여 전체적으로는 매출이 신장되었으나 여전히 매장을 통한 판매실적은 저조한 실정임.

<표 28> 쇼룸 연도별 방문객 현황과 매출실적

연 도	세부 매출 실적(백만원)				비고 (방문 바이어)
	합계	매장판매	온라인판매	해외바이어	
합 계	13,192	384	11,191	1,617	984명
2016년	118	-	-	118	373명
2017년	4,296	116	3,652	528	416명
2018.10월말	8,778	268	7,539	971	195명

- 당초 동대문 내 사업자의 판로를 지원하고 동대문 대표 브랜드를 양성하기 위해 조성한 쇼룸이 현재 당초의 목적이 변경된 상황에서 과도한 임대료(연간 임대료 9억 6천 8백만원)와 인건비(인건비 8억 3천 7백만원)를 부담하면서 까지 현 위치에서 쇼룸을 유지할 필요가 있는지 신중한 검토가 필요함.

라. 서울신용보증재단 출연

<사업별설명서 p.173>

- 이 사업은 담보력이 부족한 서울 소재 소기업·소상공인 등의 원활한 자금 지원을 위해 서울신용보증재단의 보증재원 출연과 소상공인 지원 정책

개발을 수행하는 소상공인정책연구센터 신설을 위한 것으로 74억원이 편성되었음.

<표 29> 서울신용보증재단 출연

(단위 : 천원)

사 업 명	2018예산	2019예산(안)	증감	산출내역
서울신용보증재단 출연	4,800,000	7,400,000	2,600,000	<ul style="list-style-type: none"> <li>■ 출연금 7,400,000</li> <li>- 보증재원 출연 5,760,000</li> <li>- 소상공인정책연구센터 1,640,000</li> </ul>

- 신용보증재단은 공공 금융기관으로서 금융취약계층과 사회적 배려기업에 대한 정책 보증을 지원하고 있어 사고발생 등을 보전하기 위한 지속적인 재원 출연이 요구되는 사업 구조를 갖고 있음.

<표 30> 최근 5년간 신용보증재단의 출연금과 당기순손실 현황

(단위 : 억원)

	2014년	2015년	2016년	2017년	2018년(예상)
연간 출연금 조성액	586	661	465	260	337
서울시	194	344	190	65	48
정 부	21	19	0	0	0
자치구	13	11	5	5	4
금융회사 법정출연	95	90	75	48	31
금융회사 임의출연	263	197	195	142	255
당기순손실	339	377	343	353	291

- 서울시의 출연금이 매년 감소하고 있는 추세에서 서울시가 2019년 보증 재원 출연금을 전년보다 증가한 57억 6천만원을 편성한 것은 긍정적인 조치라 볼 수 있음.
- 하지만 당초 신용보증재단이 보증지원에 따른 부실액을 감당할 수 있는 적정 운용배수 유지를 위해 122억원을 출연금으로 요청한 것에 비해 상당한 괴리가 발생하고 있으므로, 공공 금융기관으로의 재단 역할을 정상적으로 수행하기 위해서는 출연금 규모를 더욱 확대할 필요가 있음.

<표 31> 서울시 출연금 편성 요청액과 편성결과

(단위 : 억원)

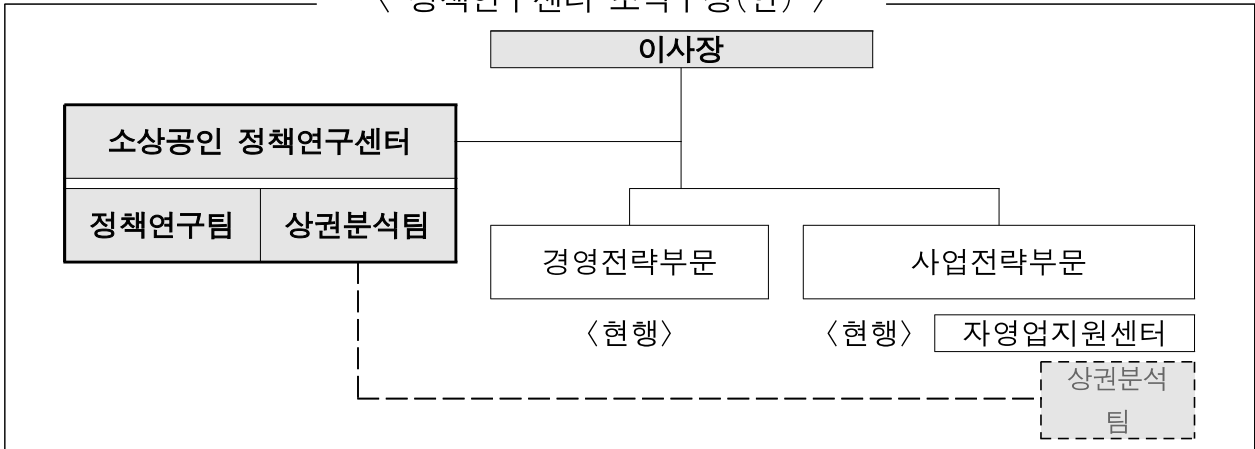
구 분	2014년	2015년	2016년	2017년	2018년
편성 요청액	190	190	190	200	120
본예산 편성결과	190	190	190	65	48
연간 서울시 총 출연금	194 <sup>(주1)</sup>	344 <sup>(주2)</sup>	190	65	48

주1) 본예산 190억원+마이크로크레딧지원 4억원

주2) 본예산 190억원+메르스 관련 추경예산 132억원+ 법인택시지원 22억원

- 한편, 신용보증재단은 체계적인 소상공인 실태조사, 지역상권의 활성화 방안 등에 대한 연구와 실효적인 소상공인 지원정책 수립을 위해 소상공인 정책연구센터를 설립할 계획임.

〈 정책연구센터 조직구성(안) 〉



- 신용보증재단이 그 동안 축적한 소상공인 관련 데이터와 정보를 활용하여 지역상권 분석 등의 연구를 수행한다면, 소상공인에 특화된 종합적인 지원 정책을 개발할 수 있다는 점에서 센터의 설립은 긍정적으로 볼 수도 있음.
- 하지만, 전문 연구기관이 아닌 신용보증재단에는 연구조사와 정책 개발 등에 대한 경험과 역량이 부족하다는 점에서 연구센터의 전문성을 제대로 확보할 수 있을지 우려가 있음.
- 따라서 연구 인력의 선발시에 소상공인 분야에 연구 역량이 충실한 전문가들을 충원하고 연구센터의 전문성과 자율성을 보장하여 소상공인 특화 전문 연구기관으로 운영될 수 있도록 노력해야 함.

마. 전통시장 청년상인 육성

<사업별설명서 p.246>

- 이 사업은 전통시장 내 빈점포에 청년상인을 입점시켜 청년창업을 지원하고 전통시장의 활력을 제고하려는 것으로, 2019년도에 5억 5천만원이 편성되었음.

<표 32> 전통시장 청년상인 육성

(단위 : 천원)

사업명	2018예산	2019예산(안)	증감	산출내역
전통시장 청년상인 육성	823,000	552,000	△271,000	<ul style="list-style-type: none"> <li>■ 사무관리비 100,000</li> <li>■ 자치단체경상보조금 452,000</li> </ul>

- 이 사업은 대형유통마트, SSM 등과의 경쟁에서 뒤쳐지고 상인들의 고령화로 침체되고 있는 전통시장에 활력을 제고하면서 청년 일자리를 해결할 수 있는 사업으로 2016년부터 추진되었음.

<표 33> 서울시의 연도별 청년상인 육성 사업 추진 실적

연도	시장명	참여점포수	운영수	운영률	업종 현황
합 계		40	22	55%	
'16년	구로시장	16	5	31.3%	추억장난감, 외식업 등
	정릉시장	4	3	75%	이탈리아 음식, 수제 카라멜사탕, 베이커리, 수제청
	증산시장	3	1	33.3%	카페, 컵케익, 네일, 의류
증산시장	5	3	60%		
'17년 (상반기)	세운대림상가	5	4	80%	외식업, 베이커리, 카페, 디저트, DIY 키트(소품)
	금남시장	3	2	66.6%	주방용품, 가족 잡화, 외식업
'17년 (하반기)	용문시장	2	2	100%	네일, 외식업
	은행나무시장	2	2	100%	카페, 도시락

- 하지만 시장 내 중복업종 진입에 대한 기존 상인들의 반발로 청년상인의 창업 업종이 제한되고 임대료 인상 등으로 청년상인이 시장을 떠나는 문제가 발생하였음.
- 이에 따라 서울시는 기존 상인과 주민 그리고 전문가의 의견을 반영해 해당 시장의 적합 업종을 도출하고 임대료 상승 방지 협약의 체결을 비롯해 청년상인과 기존 상인 간에 융화를 위한 다양한 프로그램을 운영하였음.
- 그럼에도 불구하고 적합 업종이 시장에서 경쟁력을 갖지 못하는 근본적인 문제점이 해결되지 못해 높은 폐업률(45%, 점포 40개 중 18개 폐업)을 보이고 있으며, 이에 대한 개선방안 수립이 지연되고 있어 2018년 예산 집행률이 1.2%에 불과한 실정임.
- 이처럼 구체적인 개선방안 없이 2018년보다 다소 감액된 규모로 2019년 예산을 편성함으로써 반복적인 부실 예산집행과 사업추진이 우려됨.
- 따라서 청년상인의 폐업이 반복되지 않도록 근본적인 해결 방안을 모색하고 현재 운영 중인 청년상인들이 추가로 폐업하는 일이 없도록 사후관리를 철저히 해야 할 것임.

## 바. 장기안심상가 조성 지원

<사업별설명서 p.270>

- 이 사업은 임차상인의 안정적인 영업환경을 조성하고자 리모델링비를 지원하여 상생협약 체결을 유도하는 것으로, 전년대비 4억원이 증액된 10억 9백만원이 편성되었음.

<표 34> 장기안심상가 조성 지원

(단위 : 천원)

사업명	2018예산	2019예산(안)	증감	산출내역
장기안심상가 조성 지원	609,000	1,009,000	400,000	<ul style="list-style-type: none"> <li>■ 사무관리비 9,000</li> <li>■ 자치단체경상보조금 1,000,000</li> </ul>

- 임대인과 임차인 간에 체결된 상생협약을 조건으로 리모델링비를 임대인에게 지원하고 임대인이 상생협약을 파기하는 경우는 지원금과 이자를 반환하도록 함으로써 임차인의 안정적인 영업환경을 보장하고 있음.

### < 장기안심상가 개요 >

- ▶ 지원대상 : 젠트리피케이션 등 임대료 폭등으로 소상공인이 어려움을 겪고 있는 지역의 상가건물
- ▶ 사업내용 : 임대인이 임차인과 임대료 인상률을 제한하고 5년 이상 장기계약을 유지하기로 상생협약을 하는 경우에 최대 3,000만원까지 건물 리모델링비 지원
- ▶ 추진실적 : 16년도 34개(6억 7천만원), 17년도 47개(5억 6600만원), 18년도 33개 지원(5억 9600만원)

- 하지만 장기안심상가의 조성 지역 중 다수가 당초 서울시가 발표한 젠트리피케이션 또는 사회적 보호 가치와 연계성이 부족한 지역의 상가가 선정되어 사업의 목표와는 다소 상이한 결과를 보이고 있음.
  - 이에 대해 서울시는 이미 젠트리피케이션이 발생한 지역에서 상생협약 체결이 현실적으로 어렵다는 한계를 인정하고 젠트리피케이션 예방으로 사업 목표와 취지를 변경하였음.
  
- 한편, 서울시는 2019년 장기안심상가 조성 목표를 전년도보다 20개 증가된 50개로 정하고 있는데 사실상 서울시 전역으로 지원대상이 확대되어 임차인 보호가 아닌 임대료 인상률 기대하기 어려운 임대인에게만 혜택을 주는 부작용이 예상된다.
  
- 따라서 젠트리피케이션 발생 지역과 미발생 지역을 구분하여 장기안심상가를 투트랙(two-track)으로 선정하거나 젠트리피케이션 발생 지역에 가점 부여 등을 통해 젠트리피케이션 지역의 임차인이 우선적으로 보호될 수 있도록 사업을 추진해야 함.
  
- 또한 최근 상가임대차보호법의 개정으로 상가임대료 인상률 상한은 낮아



지고(연9%→연5%), 임차인의 계약갱신요구권 기한이 연장되었는 바(5년→10년), 2019년 장기안심상가 선정시에 이런 정책변화를 반영해 임차인이 더욱 보호될 수 있도록 심사기준을 마련해야 함.

### 사. 수출보험(보증)료 지원

<사업별설명서 p.427>

- 이 사업은 중소기업의 수출불안 요인 해소와 안정적인 수출활동 촉진을 위해 서울 소재 중소기업에 수출보험(보증)료를 지원하는 것으로, 전년과 같은 5억원이 편성되었음.

<표 35> 수출보험(보증)료 지원

(단위 : 천원)

사업명	2018예산	2019예산(안)	증감	산출내역
수출보험(보증)료 지원	500,000	500,000	-	<ul style="list-style-type: none"> <li>■ 공기관등에 대한 경상적 위탁사업비 500,000</li> </ul>

- 서울시는 수출보험과 보증에 대한 가입 여력이 없는 중소기업을 대상으로 한국무역보험공사에 자금을 교부하여 기업당 연간 200만원 한도에서 수출보험료와 보증료를 지원하고 있음.
- 수출보험(보증)은 개인이 보험(보증)료를 선택하는 개별보험(보증)과 보험(보증)료와 보장내용이 결정되어 있는 단체보험(보증)으로 구분됨.

<표 37> 서울시 수출보험(보증)료 지원사업 현황

(단위 : 개사, 백만원)

사업 연도	지원기업수			지원예산(실적)			개별보험 예산소진 시기 (단체보험 모집시기)
	개별	단체	합계	개별	단체	합계	
2016년	336	249	585	450 (450)	50 (46)	500 (496)	·개별보험(보증) : 12월 소진 ·단체보험 : 8월, 9월, 11월 모집
2017년	301	501	802	400 (400)	100 (100)	500 (500)	·개별보험(보증) : 10월 소진 ·단체보험 : 6월, 8월 모집
2018년 (11월)	257	692	949	350 (350)	150 (137)	500 (487)	·개별보험(보증) : 10월 소진 ·단체보험 : 3월, 6월, 8월, 10월 모집 12월 추가모집 예정

- 서울시는 더 많은 중소기업에 보험(보증)료를 지원하기 위해 2016년부터 단체보험(보증)의 비중을 확대하고 있으나, 기업들의 수요 급증으로 예산이 조기에 소진되어 수혜를 받지 못하는 기업이 증가하고 있음.

<표 38> 지원사업 조기소진으로 인한 미수혜 기업수 현황

연도	개별보험		단체보험		계	
	미수혜기업	부족예산	미수혜기업	부족예산	미수혜기업	부족예산
2017년	63개사	88백만원	72개사	14백만원	135개사	102백만원
2018년	100개사	140백만원	70개사	14백만원	170개사	154백만원

\* (부족예산 산출근거) 개별보험 : 업체수 \* 1개업체당 평균지원 1.4백만원,  
단체보험 : 업체수 \* 0.2백만원 (책임금액 U\$5만 \* 보험요율 0.4%)

- 이처럼 중소기업의 수요가 이미 예산 규모를 초과하고 있음에도 서울시는 수년간 이 사업 예산을 줄곧 5억원으로 편성하여 필요한 예산이 적재적소에 배분하려는 노력을 소홀히 하였음.

- 담보력이 부족한 중소수출기업의 안정적인 수출활동을 지원하기 위해서는 수출보험(보증)의 수요를 고려한 탄력적인 예산 편성이 요구됨.
- 현재 서울시와 한국무역보험공사 업무협정 협약서(2016.7)에 연간 사업비가 5억원으로 정해져 있으므로 수출보험(보증)의 수요를 고려해 사업비가 조정될 수 있도록 협약서를 개정할 필요가 있음.

**2016년 수출보험(보증)료 지원 사업  
서울특별시-한국무역보험공사 업무협정 협약서(안)**

**제2조(사업개요)** 서울시와 공사는 상호 협의 하에 다음 각 호를 포함한 협력체계를 구축하고 「수출보험(보증)료 지원을 위한 사업」을 공동으로 추진한다.

1. 사 업 : 수출보험(보증)료 지원을 위한 사업
  - 서울시 : 보험(보증)료 지원기준 확정 및 자금교부
  - 공 사 : 수출보험(보증)료 신청접수, 업체 심사 및 자금지출
2. 지원종목 : 수출 보험료 및 보증료
3. 사 업 비 : 금500,000,000원(오억원)
4. 흥 보 : 효과적 사업진행을 위한 공동 홍보

**제3조(협약기간)** ① 본 협약은 협약 체결일로부터 유효하며, 협약기간은 2018.12.31.일까지로 한다.

② 양 기관은 협약기간 만료일 30일 이전 제1항과 관련하여 별도 의사표시를 하지 않는 경우 협약기간은 자동으로 3년 연장된다.

**아. 홍릉 바이오 의료 앵커 조성**

<사업별설명서 p.676>

- 홍릉 일대를 서울 바이오 의료 산업 육성을 위한 R&D 클러스터로 육성하고자 바이오 허브 내에 있는 ‘글로벌협력동’ 등의 조성을 위한 사업으로, 2019년도 도시개발특별회계에 118억 9천 9백만원이 편성되었음.

<표 39> 흥릉 바이오 의료 앵커 조성

(단위 : 천원)

사 업 명	2018예산	2019예산(안)	증감	산출내역
흥릉 바이오 의료 앵커 조성	-	11,899,148	11,899,148	<ul style="list-style-type: none"> <li>■ 시설비 10,502,000</li> <li>■ 감리비 1,0502,000</li> <li>■ 시설부대비 206,000</li> <li>■ 자산및물품취득비 1,00,000</li> </ul>

○ 바이오산업은 글로벌 시장의 급격한 성장세로 대표적인 미래 먹거리 산업으로 꼽히고 있으며, 흥릉 일대는 연구소, 대학, 병원들이 집적하고 있어 바이오 산업의 잠재력이 풍부한 지역임.

○ 이에 따라 서울시는 구)한국농촌경제연구원 부지와 건물을 매입하였고 이를 리모델링하여 바이오·의료 산업의 활성화와 기업의 전략적 지원을 수행할 산업거점으로 조성하고 있음.

- 현재 ‘산업지원동’은 2017년 10월에 개관하였고, ‘연구실험동’과 ‘지역 열린동’은 2019년 1월과 8월에 각각 조성될 예정임.

<舊 한국농촌경제연구원 부지 현황>

- ▶ 조성지 : 동대문구 회기로 117-3
- ▶ 사업비용 : 17,423백만원
- ▶ 면적 : 부지 21,937㎡, 건물 연면적 8,011㎡
  - 본관 : 지하1/지상4, 3,852㎡ 1980
  - 실험관동 : 지하1/지상5, 2,912㎡ 2000
  - 별관동 : 지하1/지상2, 1,225㎡ 1988
  - 안내동 : 지상1, 21.6㎡ -
- ▶ 제1종일반주거지역, 연구시설
- ▶ 본관은 한국 현대건축 1세대 김수근 건축가 설계



<그림 2> 흥릉 바이오·의료 클러스터 조성 개요



① 산업지원동('17.10.개관)	② 연구실험동('19.1)	③ 지역열린동('19.8)	④ 글로벌협력동('21)
·규 모: 지하1층/지상4층 (3,729㎡)	·규 모: 지하1층/지상5층 (3,216㎡)	·규 모: 지하2층/지상4층 (3,112㎡)	·규 모: 지하3층/지상8층 (19,855㎡)
·기 능: 공통지원·관리(본부), 컨설팅 및 네트워킹	·기 능: 연구, 실험	·기 능: 지역주민 체험·참여	·기 능: 글로벌진출 지원
·입 주: 5년 미만 창업초기	·입 주: 5년 미만 창업초기	·입 주: 5년 미만 창업초기	·입 주: 5년 이상 사업확단계 (초기지원 졸업 후)
·구 성: 컨퍼런스홀, 회의실 입주공간(20) 등	·구 성: 공용장비실, 실험실, 입주공간(20) 등	·구 성: 도서관, 과학체험관 청년창업공간(30)	·구 성: 임상시험인증기관, 입주공간(70) 등

○ 테니스장 부지에 새로 건립 추진 중인 ‘글로벌협력동’에는 창업기간이 5년 이상이 된 유망기업에 대한 보육공간과 글로벌 진출 지원 시설 등이 조성되고 총 986억원이 투입될 예정임.

#### 글로벌협력동 개요

- 사업기간 : '17. 07. ~ '21. 12.
- 위 치 : 동대문구 회기로 117-3(서울바이오허브 내 테니스장부지)
- 조성규모 : 지하3층 / 지상8층, 연면적 19,856㎡(부지면적 21,937㎡)
- 조성방법 : 서울바이오허브 유희부지(前 테니스장부지) 활용, 신축
- 주요시설 : 기업입주(70개), 비임상실험실(GLP 기준 시설), 임상시험대행기관(CRO), 글로벌 엑셀러레이터, 커뮤니티공간 등
- 소요예산 : 986억원(조상비 689억, 연구장비구축비 150억, 예비비 87억, 기타 60억)
- 층별구성

구 분	면적(m <sup>2</sup> )	주 요 시 설
계	19,855	
지하1~3층	8,744	지하주차장(133대), 기계·전기실, 창고
지상 1층	2,789	대회의실, 다목적실, 휴게공간, 옥외주차장(31대)
지상 2층	1,571	로비, 전시홀, 글로벌 엑셀러레이터, 임상시험대행기관(CRO)
지상 3층	1,347	커뮤니티공간, 세미나ZONE, 비임상실험실(GLP)
지상 4층	1,342	기업 입주공간(16개), 비임상실험실(GLP), 회의실
지상 5~6층	2,684	기업 입주공간(34개), 비임상실험실(GLP), 회의실
지상 7~8층	1,378	기업 입주공간(20개), 휴게실, 옥상 휴게공간

- 서울시는 글로벌협력동 건립을 위해 타당성 조사(2018.7) 후 공유재산심의회 심의(2018.9)를 받았으나(결과 : 적정), 2단계 추가 투자심사를 받지 못해 서울특별시 2019년도 정기분 공유재산 관리계획안에 상정되지 못했음.

#### 투자심사 결과('18.10.1)

##### (조건부 추진 : 2단계 심사)

- 글로벌협력동 입주 공간 및 GLP 장비에 대한 기업 수요 재조사, 구체적인 장비 활용 계획 재수립, 입주기업(창업 5년차 이상 기업)에 적합한 운영프로그램 재구성방안 마련
- 산업지원동 및 연구실험동의 입주기업 운영성과를 분석·반영하여 기본계획 보완후 2단계 심사를 의뢰할 것

- 따라서 공유재산관리계획의 의결없이 편성된 글로벌협력동의 시설비(37억 5천만원)와 시설부대비(2천 6백만원)은 「공유재산 및 물품관리법」 제10조2)에 위반되므로 삭감되어야 함.

2) 「공유재산 및 물품관리법」 제10조(공유재산의 관리계획 수립·변경 등) ① 지방자치단체의 장은 예산을 지방의회에서 의결하기 전에 매년 공유재산의 취득과 처분에 관한 계획(이하 "관리계획"이라 한다)을 세워 그 지방의회의 의결을 받아야 한다. 이 경우 관리계획을 수립한 후 부득이한 사유로 그 내용이 취소되거나 일부를 변경할 때에도 또한 같다.

- 이와 같은 글로벌협력동 건립 예산에서 사전절차 위반 문제가 발생한 것은 지속 추진에 원인이 있다고 볼 수 있으며, 986억원이 투입되는 대규모 공사라는 점을 감안해 절차적 합법성을 갖춰 정상적으로 건립될 수 있도록 주의가 필요함.

자. 스마트앵커 조성

<사업별설명서 p.647>

- 이 사업은 열악한 작업환경과 하청 구조에 따른 낮은 수익 등으로 어려움을 겪고 있는 도시형 제조업의 경쟁력 강화를 목적으로 도심 제조업 집적지에 스마트 앵커를 건립하기 위해 2019년도에 30억 7천 4백만원이 편성되었음.

<표 40>스마트앵커 조성

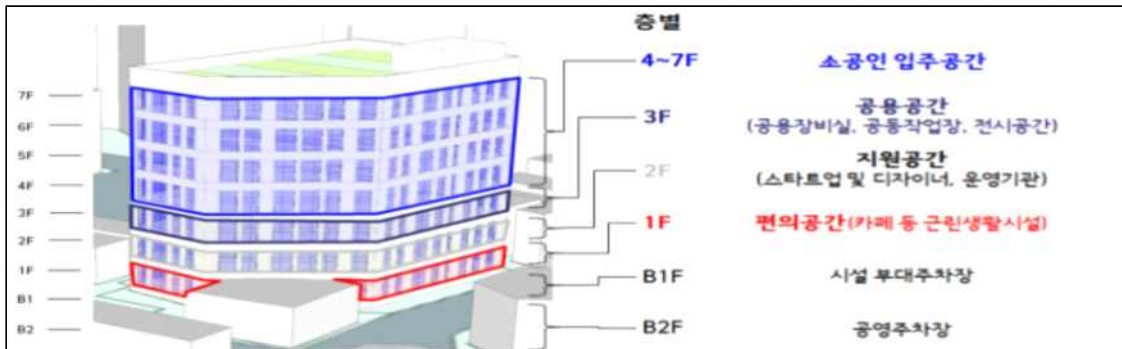
(단위 : 천원)

사 업 명	2018예산	2019예산(안)	증감	산출내역
스마트앵커 조성	520,000	3,074,000	2,554,000	<ul style="list-style-type: none"> <li>■ 사무관리비 50,000</li> <li>■ 연구용역비 70,000</li> <li>■ 자치단체경상보조금 200,000</li> <li>■ 자치단체자본보조 2,754,000</li> </ul>

- 스마트앵커는 도시 제조업 집적지에 정보통신기술(ICT) 기반의 인프라를 조성하고 지역 소공인들을 입주케 하여 협업시스템을 구축·운영하는 것으로 스마트공장 체계 도입을 통해 도심제조업을 고도화한다는 계획임.

### 스마트앵커 개요

- 대상지역 : 봉제, 인쇄, 주얼리, 기계금속 등 제조업 집적지(149개)
- 입주업체 : 1,000개(앵커 당 평균 50개 업체)
  - 소공인 업체 40개(약 180명), 청년 스타트업 10개(약 20명) 입주 효과
- 조성규모 : 지상7층/지하 2층 규모 (대지면적 1,000㎡ 이상)



- 서울시는 사업체 수와 집적도 등을 종합적으로 고려해 총 20개의 스마트앵커를 연차별로 조성할 예정이며, 국비와 민자 유치로 시비를 최소화하겠다는 계획이나 자원조달 방안이 아직까지 불투명한 상황임.

<표 41> 스마트앵커 연차별 조성계획

(단위 : 백만원)

구분	계	2018년	2019년	2020년	2021년	2022년	
조성 규모	20개소	1개소	3개소	5개소	5개소	6개소	
사업비	계	312,000	8,000	48,000	80,000	80,000	96,000
	국비	60,800	-	9,600	16,000	16,000	19,200
	시비	68,700	7,900	9,600	16,000	16,000	19,200
	민자	182,500	100	28,800	48,000	48,000	57,600



- 현재 1차년도 시범조성 사업지 3개소를 선정하는데 이어(중랑 봉제, 성동 수제화, 중구 인쇄), 지난 10월에 2차년도 대상지 2개소(구로 기계금속, 강북 봉제)를 추가 선정할 바 있음.

<표 42> 1차년도 시범조성 사업 선정(3개소)

구 분	중랑 봉제	성동 수제화	중구 인쇄
사 업 조 감 도			
위 치	상봉동 110-38,39	성수동 2가 277-34	예관동 52-10외 19필지
부지면적	1,568 $m^2$	559 $m^2$	1,200 $m^2$
연 면 적	8,200 $m^2$	2,677 $m^2$	12,090 $m^2$
조성규모	지상6층, 지하4층	지상7층, 지하1층	지상12층, 지하5층
총사업비	182억원	139억원	312억원

- 소공인의 업종별, 집적지별 특성이 존재함에도 불구하고 스마트앵커 시설을 단기간에 20개까지 조성하는 계획이 효율적인지 의문시되며 현재 조성 진행 중인 시설들을 운영해보고 그 효과성을 검증한 후에 확대 여부를 신중히 검토해 볼 필요가 있음.
- 한편, 2019년도 스마트앵커 조성 예산(27억 5천 4백만원) 중 중구 인쇄(7

억 7천 9백만원, 설계비)는 중앙투자심사에서 재검토 결정이 내려져 해당 예산의 삭감이 필요함.

- 중앙투자심사에서는 중기재정계획에 반영 필요, 중구 인쇄스마트 앵커 시설의 불투명한 재원조달 계획 등을 이유로 재검토 결정을 내려 서울시는 2019년 초에 다시 중앙투자심사를 받을 계획임.

<표 43> 중구인쇄 스마트앵커시설에 대한 중앙투자심사 결과

사업명	사업비 (억원)	심사 결과	
		내용	의견
중구 인쇄 스마트앵커 시설 조성	314 (국 41) (시 41) (구 110) (기 122)	<ul style="list-style-type: none"> <li>· 중기 지방재정계획 반영필요</li> <li>· 연차별 국비 지원계획 재협의 후 가용재원 범위에서 재원계획 조정 필요</li> <li>· 민간자본에 대한 수탁기관별 부담 계획 및 부담능력 등 구체화 필요</li> <li>· 국가, 서울시, 중구, SH공사, 참여 업체간 역할분담 및 시설운영계획 마련 필요</li> <li>· 객관적인 수치분석을 통한 수익금 발생에 따른 구체적인 활용방안 마련 필요</li> </ul>	재검토

### 카. 도시농업활성화 추진(도시농부 등록제)

<사업별설명서 p.443>

- 이 사업은 도시농업위원회 운영, 도시농업의 홍보·교육, 도시농부 등록제 등을 통해 도시농업 활성화를 지원하는 것으로, 2019년도에 19억 3천 4백만원이 편성되었음.

<표 44> 도시농업활성화 추진

(단위 : 천원)

사업명	2018예산	2019예산(안)	증감	산출내역
도시농업 활성화 추진	1,275,276	1,934,276	659,000	<ul style="list-style-type: none"> <li>■ 사무관리비 342,776</li> <li>■ 행사운영비 103,500</li> <li>■ 시책추진업무추진비 10,000</li> <li>■ 전산개발비 150,000</li> <li>■ 민간경상사업보조 300,000</li> <li>■ 자치단체경상보조금 1,028,000</li> </ul>

- 서울시는 도시농업의 확대와 참여시민의 증가에 따라 개인별 맞춤형 지원을 위해 도시농부 등록제를 도입하고자 2019년에 신규로 4억 3천만원을 편성하였음.

<표 45> 도시농부 등록제 관련 예산 현황

(단위 : 천원)

사업명 (개별사업)	예산과목	2018예산	2019예산	'18년 예산대비		비고
				증 감	증감율	
계			430,000	순증		
도시농부등록제 (포털 구축 운영)	전산개발비	-	150,000	순증		신규 구축
서울농부 등록제 홍보	사무관리비	-	30,000	순증		- 리후렛 제작(15,000부) 10,000천원 - 홍보부스 운영(4회) 20,000천원
서울농부 등록제 운영	자치단체 경상보조	-	250,000	순증		도시농부 농자재 및 교육보조지원 = 100,000원×5,000명×50% =250,000천원

- 도시농부 등록제의 대상은 도시농부 뿐만 아니라 도시농업 공동체·기관·단체 등이며, 서울시는 등록시스템의 구축으로 신고-등록 관리를 온라인에서 체계적으로 구현하고 정책 수립에 필요한 통계들을 확보한다는 계획임.

<표 46> 도시농부 등록제 대상과 범위

등록대상	대상범위
도시농부	서울시민으로써 도시농업을 직접 하는 사람 또는 도시농업과 관련되는 일을 하는 사람
도시농업 공동체	5가구 이상 참여하고 「도시농업 육성 및 지원에 관한 법률」 제13조의 기준을 충족하는 공동체 ▶ 텃밭 조성 : 100㎡ 이상    ▶ 곤충사육 : 500~15,000마리 ▶ 양봉 : 봉군 5통 이상       ▶ 기타 퇴비생산 등 도시농업 활동
도시농업 기관·단체	도시농업을 하거나 관계된 사업을 하는 학교 등 공공기관, 비영리 민간단체·법인, 사회적 기업 등

- 하지만 도시민의 자유로운 도시농업 활동을 관에서 개입함으로써 개인 활동의 자율성을 훼손할 수 있고, 「도시농업법」에서 범위를 명시하고 있는 도시농업공동체와 달리 도시농부와 도시농업 기관·단체 등의 범위가 불투명해 등록되어도 체계적인 관리가 가능할지 우려됨.
- 또한, 도시농부 등록과 인적 정보의 기입이 전적으로 개인 또는 단체의 신청에 달려있으므로 일시적으로 도시농업에 종사하거나 관심이 있던 자가 그만두거나 잘못된 정보를 기입한 사람이 있어도 이를 확인할 수가 없어 오히려 잘못된 통계를 제공하는 결과가 될 수 있음.

- 서울시는 도시농부 등록시스템을 통해 도시농업 정보와 맞춤형 교육 및 농  
자재 등을 지원할 계획이나 도시농부 등록을 유도하기에는 지원이 미흡하  
다고 볼 수 있어 보다 효과적인 인센티브 방안을 고민해볼 필요가 있음.

## IV. 2019회계연도 기금운용계획안 검토보고

### 1. 중소기업육성기금 개요 및 조성계획

- 중소기업육성기금은 서울에 소재하는 중소기업에 대한 장기 저리의 융자 지원을 통해 중소기업의 경영안정과 경쟁력 강화를 도모하기 위하여 1965년부터 설치·운영되고 있음.
- 서울시는 2018년 1월에 발표한 ‘서울미래 혁신성장 프로젝트’에 따라 유망산업과 제4차 산업혁명 관련 중소기업들을 지원·육성하기 위해 중소기업육성기금의 출자로 펀드를 조성하기로 하였음.
  - 이에 따라 자금의 적시 공급과 투자 회수금의 재투자 구조를 설계하기 위해 중소기업육성기금을 ‘융자계정’과 ‘투자계정’으로 분리하였음.
- 중소기업육성기금 조성계획(안)에 따르면, 2019년도 말 조성액은 전년도 보다 986억 5천 3백만원(86.0%)이 감소된 160억 5천 8백만원임.

<표 47> 2019년도 중소기업육성기금 조성계획(안)

(단위 : 백만원)

구분	2018년도 말 조성액	2019년도 기금조성계획			2019년도말 조성액
		수입	지출	증감	
합 계	114,713	217,334	315,988	△98,653	16,058
용자계정	111,832	197,734	293,507	△95,773	16,058
투자계정	2,881	19,600	22,481	△2,880	0

- 용자계정의 조성수입은 1,997억 3천 4백만원이고 지출은 2,935억 7백만원이며 2018년 말 조성액(1,118억 3천 2백만원) 대비 85.6%(957억 7천 3백만원)가 감소할 예정임.
- 투자계정의 조성수입은 196억원이고 지출은 224억 8천 1백만원으로 2018년 말 조성액(28억 8천 1백만원) 전액이 지출되어 2019년도 말에는 조성액이 없게 됨.

## 2. 중소기업육성기금 용자계정

### 가. 조성 및 운용 현황

#### (1) 조성 개요

- 용자계정의 재원은 일반회계의 출연금, 재정투융자기금(이하 “재투”)의 차입금, 용자금 회수 및 기금운용 수익금 등으로 조성되며 2018년 10월말 현재 총 조성액은 7,352억 1천 8백만원임.

<표 48> 중소기업육성기금 조성 현황(2018.10월말 현재)

(단위:백만원)

기금 총액	시 전출금	재투차입금	운용수익
735,218	680,710	218,000	△163,492
(100%)	(92.5%)	(29.6%)	(△22.1%)

- 조성된 기금은 중소기업에 대한 용자지원, 은행협력자금 이차보전 지원, 차입금 이자 상환, 그 밖에 기금의 관리와 운용을 위한 경비 등으로 사용되고 있음.



○ 해마다 운용수익이 적자를 기록하고 있고 2016년까지 재투기금 상환금을 상환하면서 기금의 총액이 줄어들고 있다는 점에서 기금의 안정화 확보 방안을 시급히 마련할 필요가 있음.

- 2017년부터는 기금의 건전성 강화를 통한 안정적인 중소기업의 지원을 위해 재정투융자기금의 원금 상환을 유예하고 있는 실정임.

<표 49> 재정투융자기금 상환금과 상황 현황

(단위 : 억원)

구 분	'13	'14	'15	'16	'17	'18
상환잔액	6,060	4,590	2,880	2,180	2,180	2,180
재투 상환금	1,350	1,470	1,710	700	-	-

○ 2019년말 기준 기금조성액은 160억 5천 9백만원으로, 2018년말 조성액 (1,118억 3천 2백만원) 대비 85.6%(957억 7천 3백만원) 감소할 것으로 전망됨.

<표 50> 2019년도 중소기업육성기금 용자계정 조성 계획

(단위 : 백만원)

2018년도 말 조성액(A)	2019년 조성계획			2019년도 말 조성액(A+B)
	수입	지출	증감(B)	
111,832	197,734	293,507	△95,773	16,059

(2) 2018년도 운용 실적

- 중소기업육성기금은 그간 자금 수요가 폭증하는 분야에 대한 지원을 늘리고 자금지원 조건을 완화하는 등 적극적인 노력으로 내수 경기의 침체와 경영 환경의 악화로 어려움을 겪고 있는 중소기업과 소상공인의 경영 안정에 기여하였음.
- 2018년도 지원계획은 총 1조 150억원이었으며, 현재까지 30,120개 업체에 9,605억원(계획대비 94.6%)을 지원하여 당초 계획을 충분히 달성할 것으로 예상됨.

<표 51> 2018년도 중소기업육성자금 지원 실적

(대출실행액, 단위 : 억원, %)

구 분	2017년 (지원실적)	2018년 현재(10.31)			
		계획(A)	실적(B)	업체수	달성율(B/A)
소 계	9,934	10,150	9,605	30,120	94.6%
중소기업육성기금	1,948	2,150	1,793	4,135	83.4%
경영안정자금	1,427	1,650	1,359	4,041	82.3%
시 설 자 금	521	500	434	94	86.8%
시중은행협력자금	7,986	8,000	7,812	25,985	97.7%

- 하지만 최근 몇 년간 지속적으로 예산 편성과 기금운용계획의 수립시에 예상했던 규모보다 소상공인들의 자금 수요가 더 많은 경우가 빈번하게 발생하고 있어 자금 수요와 자금 지원 여력을 종합적으로 고려해 자금 지원에 차질이 없도록 기금을 운용하여야 함.

#### 나. 수입 및 지출 검토

- 2019년도 중소기업육성기금 용자계정의 운용규모는 3,095억 6천 6백만원으로 2018년 최종 운용계획 대비 627억 7천 9백만원이 감소하였음.

<표 52> 2019년도 중소기업육성기금 용자계정 수입·지출계획

(단위: 백만원)

수입 계획				지출 계획			
항목	'19(A)	'18(B)	증감(A-B)	항목	'19(A)	'18(B)	증감(A-B)
<b>합계</b>	<b>309,566</b>	<b>372,345</b>	<b>△62,779</b>	<b>합계</b>	<b>309,566</b>	<b>372,345</b>	<b>△62,779</b>
전입금	30,000	35,000	△5,000	용자금	250,000	215,000	35,000
				이차보전금	38,000	39,000	△1,000
용자금회수 (이자포함)	144,734	136,323	8,411	예수금원리금상환	2,618	2,398	220
				G밸리펀드출자금		100	△100
예치금회수	111,832	195,613	△83,781	기본경비	1,000	1,000	0
				시스템 유지보수비	134	134	0
이자수입	3,000	3,000	0	시스템 고도화	1,026		1,026
				서울형 마이크로크레딧	729		729
예수금	20,000		20,000	예치금	16,059	111,832	△127,891
기타수입		2,409	△2,409	기타지출		2,881	△2,881

- 2019년도 수입 내역은 일반회계 출연금 300억원, 융자금회수 1,447억 3천 4백만원, 예치금 회수 1,118억 3천 2백만원, 이자수입 30억원, 예수금 200억원임.
  - 전년도와 비교하면 융자금회수는 84억 1천 1백만원 증가하였으며 예치금회수가 837억 8천 1백만원이 감소하였음.
  - 기금은 지출이 수입을 초과하게 되면서 유동성이 저하되어 2019년에 재정투융자기금에서 200억원을 차입금하게 되었음.
  - 일반회계 출연금은 전년보다 50억원이 감소하였는데, 이는 최근 자금 위기를 겪고 있는 중소기업과 소상공인의 증가로 자금 수요가 증가하고 있는 상황을 고려하면 기금의 건전성을 저해할 수 있음.
  
- 2019년도 지출 내역은 융자금 2,500억원, 시중은행협력자금에 대한 이차보전금 380억원, 재정투융자기금 차입금에 대한 이자 상환 26억 1천 8백만원, 위탁수수료 등 일반운영비 10억원, 시스템 유지보수비 1억 3천 4백만원, 시스템 고도화 10억 2천 6백만원, 서울형 마이크로크레딧 대행사업비 7억 2천 9백만원, 예치금 160억 5천 9백만원임.
  
- 한편, 서울시는 경기침체의 장기화와 경영 악화로 정책자금의 수요가 증가

하고 있어 선제적 대응 차원에서 2019년 중소기업 육성기금의 운용 규모를 2018년보다 4,850억원이 증액된 1조 5천억원 수준으로 확대할 계획임.

<표 53> 2019년 중소기업육성자금 운용 확대 계획

구 분	2019년	2018년	증감
소 계	1조 5,000억원	1조 150억원	4,850억원
중소기업육성기금	2,500억원	2,150억원	350억원
시중은행협력자금	1조 2,500억원	8,000억원	4,500억원

- 중소기업육성자금의 규모를 확대하는 것은 소상공인의 금융부담을 완화할 수 있어 바람직하나 기금을 통한 직접 융자 지원보다 시중은행협력자금을 급격하게 확대하는 것은 장기적으로 과도한 소멸성 이차보전금의 지급으로 기금운용의 안정성이 저해될 수 있어 출연금 확대와 지속적인 편성으로 기금 건전성이 강화될 수 있도록 하여야 함.

### 3. 중소기업육성기금 투자계정

#### 가. 조성 및 운용 현황

- 중소기업육성기금은 2018년 10월에 신설된 투자계정의 운영을 위해 용자계정의 운용 계획을 변경해 2018년 펀드운용수입 24억 9백만원과 용자계정의 자원 4억 7천 2백만원을 이체하였음.

<표 54> 2019년 투자계정의 필요자원 및 확보방안

구분	필요자원	확보방안	비고
세부 내역	<ul style="list-style-type: none"> <li>▶ 펀드출자 : 21,850,000천원</li> <li>- 4차산업혁명 : 3,250,000천원</li> <li>- 스마트시티 : 3,250,000천원</li> <li>- 제2호바이오 : 3,400,000천원</li> <li>- 문화콘텐츠 : 3,000,000천원</li> <li>- 창업지원 : 4,250,000천원</li> <li>- 재도전지원 : 4,500,000천원</li> <li>- G밸리 : 200,000천원</li> <li>▶ 혁신성장펀드운용및관리 : 373,131천원</li> <li>▶ 재투기금차입이자 상환 : 215,600천원</li> <li>▶ 기금관리비 : 42,000천원</li> </ul>	<ul style="list-style-type: none"> <li>▶ 재투기금 차입 : 19,600,000천원</li> <li>▶ 이체(용자→투자) : 2,880,731천원</li> <li>- '18년 펀드운용수입 : 2,409,000천원</li> <li>- 중기금 용자자원 : 471,731천원</li> </ul>	투자계정의 "그외수입(224-06)" 세입과목으로 이체
합계	22,480,731천원	22,480,731천원	

- 또한, 이후 발생하는 펀드의 회수액은 투자계정 계좌의 수입으로 들어오도록 조치하였음.

<표 55> 중소기업육성기금을 통한 펀드 운용 현황

구분	출자	기회수	잔액('18.10월~)
바이오메디컬펀드	210억원	123억원	87억원
녹색기업창업펀드(3호)	20억원	9.3억원	10.7억원
G밸리플래티넘펀드	3억원	'21년 이후부터 회수	

- 2019년도 조성계획에 따르면, 2018년도 말에 조성된 융자계정의 이체금(28억 8천 1백만원)과 재정투융자기금의 차입금(196억원) 등 수입금 전액을 펀드출자금, 대행비, 예수금 이자 상환 등으로 지출하게 되어 2019년도 말 조성액은 0원이 될 예정입니다.

<표 56> 2019년도 중소기업육성기금 투자계정 조성 계획

(단위 : 백만원)

2018년도 말 조성액(A)	2019년 조성계획			2019년도 말 조성액(A+B)
	수입	지출	증감(B)	
2,880,731	19,600,000	22,480,731	△2,880,731	0

#### 나. 수입 및 지출 검토

- 2019년도 중소기업육성기금 투자계정의 운용규모는 224억 8천 1백만원으로 전년대비 196억원이 증가되었음.

<표 57> 2019년도 중소기업육성기금 투자계정 수입·지출계획

(단위:천원)

수 입 계 획				지 출 계 획			
항 목	'19(A)	'18(B)	증감(A-B)	항 목	'19(A)	'18(B)	증감(A-B)
합 계	22,480,731	2,880,731	19,600,000	합 계	22,480,731	0	22,480,731
전입금	0	0	0	비용자성사업비	22,223,131	0	22,223,131
보조금	0	0	0	융자성사업비	0	0	0
차입금	0	0	0	인력운영비	0	0	0
융자금회수 (이자포함)	0	0	0	기본경비	42,000	0	42,000
예탁금원금 회수	0	0	0	예탁금	0	0	0
예치금회수	2,880,731	0	2,880,731	예치금	0	0	0
예수금	19,600,000	0	19,600,000	차입금원리금상환	0	0	0
이자수입	0	0	0	예수금원리금상환	215,600	0	215,600
기타수입	0	2,880,731	△2,880,731	기타지출	0	0	0

- 2019년도 수입 내역은 예치금 28억 8천 1백만원과 재정투융자기금 차입금 196억원임.
- 2019년도 지출 내역은 펀드 출자 등 비용자성사업비 222억 2천 3백만원과 기금운용심의회 심사수당 등 일반운영비 4천 2백만원, 재정투융자기금 차입금 이자상환 2억 1천 6백만원임.
  - 비용자성사업비(222억 2천 3백만원)에는 4차산업 혁명 펀드 등 6개 혁신성장 펀드 출자금 216억 5천만원, G밸리 기업펀드 출자금 2억원, 혁신펀드 대행비 3억 7천만원임.



- 투자계정의 2019년도 수입·지출계획에서는 혁신성장 펀드가 조성되면 투자금이 일시에 지출되는 것으로 예정하고 있음.
  
- 하지만 펀드 조성 이후에 일반적으로 출자규약에 따라 단계별로 출자가 이루어지는 점을 감안하면 2019년도에 혁신성장 펀드 출자금 216억 5천만원이 모두 지출되기는 어려움.
  
- 따라서 투자계정에 재정투융자기금 차입금 잔액을 장기간 두는 것은 바람직하지 않으며 펀드별 출자일정을 고려해 투자계정의 수입과 지출계획을 수립해야 할 것임.

## 다. 주요사업 검토

### (1) 혁신성장 펀드 출자

- 서울시는 4차 산업혁명에 적극 대응하고 좋은 일자리 창출과 미래 먹거리 산업을 집중 육성하기 위해 2022년까지 3조 4,400억원의 투자계획을 담은 “서울미래 혁신성장 프로젝트”(2018. 1. 31)를 발표하였음.
- 이 프로젝트에 따라 서울시는 유망산업과 제4차 산업혁명 관련 중소기업들을 지원·육성하기 위해 2019년부터 바이오, 문화콘텐츠, 4차 산업혁명, 창업, 재도전지원, 스마트시티 분야별로 펀드를 조성할 계획임.

<표 58> 혁신펀드 조성계획

구분	투자대상	2019년	
		서울시 출자액	조성규모
서울 바이오펀드	바이오 헬스케어, 생명공학 등 서울의 바이오산업 관련 기업	34억원	200억원
문화콘텐츠 펀드	전후방 산업의 부가가치 창출 효과가 큰 우수 콘텐츠 보유 기업	30억원	150억원
4차 산업혁명 펀드	4차 산업혁명 관련 중소·벤처·창업기업	32.5억원	250억원
창업지원펀드	원천기술 기반 첨단제조업 및 첨단 비즈니스 분야 창업기업	42.5억원	250억원
재도전지원펀드	우수한 기술, 경험을 가지고 있고, 실패 후 재도전하는 창업자	45억원	150억원
스마트시티 펀드	교통·환경·에너지 등 도시문제 해결을 위한 솔루션 및 인프라 구축 관련기업	32.5억원	250억원
합계		216.5억원	1,250억원

- 중소벤처기업부의 ‘창업기업 정책수요에 대한 실태조사’(2017년)에 따르면 창업기업들이 가장 선호하는 지원분야는 금융지원이며 그 중에서도 현금 흐름 부담이 큰 용자보다는 기업가치를 인정받을 수 있는 투자를 가장 선호하고 있음.
  
- 따라서 서울시의 관련 산업 펀드 조성은 서울 소재의 유망한 창업기업들에게 효과적인 지원이 될 수 있고 우수한 아이디어와 기술을 가진 창업기업을 발굴해 4차 산업시대에 새로운 성장동력을 확보할 수 있다는 점에서 의미가 있음.
  
- 다만, 스마트시티 펀드와 4차 산업혁명 펀드, 창업지원 펀드 등이 투자분야와 대상이 서로 중복될 여지가 있어 특정분야와 기업에게 투자가 과도하게 집중되지 않도록 투자대상을 선정할 때 유념할 필요가 있음.
  
- 또한, 펀드 조성과 출자규약이 마련될 때 서울시가 희망하는 의무투자 대상과 비율 등을 명시하여 펀드의 투자 결과가 서울시의 정책 목표와 일치될 수 있도록 하여야 함.

## (2) G밸리기업 펀드 출자

- 서울시는 2013년부터 서울디지털국가산업단지(G밸리)의 활성화를 위한 종합계획인 ‘G밸리 비상 프로젝트’를 추진하고 있고, 자금지원과 투자를 희망하는 G밸리 기업들의 요구에 따라 2016년 8월 G밸리기업 투자펀드를 조성하였음.

<표 59> G밸리기업 투자펀드 현황

항 목	내 용
펀드명칭	G밸리-플래티넘청년창업펀드
조성형태	중소기업창업투자조합
운 용 사	(주)플래티넘기술투자(모태펀드 출자 운용사 대상 선정)
조성기간/투자기간	'16.8.4 ~ '25.8.3(9년)/'16.8.4 ~ '20.8.3(4년)
출자자 및 출자금액	총 111억원 - 서울시(5억) / SBA(5억) / 구로구(3억)/ 금천구(3억) / 모태펀드(70억) / 플래티넘기술투자(15억) / 산은캐피탈(10억)
투자대상	G밸리 소재 창업 중소기업(7년 이내), 벤처기업 등

- 이 펀드에서 서울시는 현재까지 총 출자 약정금액 5억원 중 3억원을 납입하였으며 2019년에 남은 2억원을 납입할 예정이고, 펀드 조합원들은 총 출자 약정금액 111억원 중 60%를 납입하여 66억원의 펀드가 운용되고 있으며, 총 9개 기업에 29억 6천만원이 투자되었음(2018년 9월 기준).

- 하지만 투자기업 중 G밸리기업이 2개에 불과해 지원실적이 부진하고 서울시 등의 투자규모가 소규모(총 16억, 전체 14.4%)라는 점에서 G밸리기업에 미칠 수 있는 영향력이 제한적이라는 한계가 있음.
- 따라서 이번 G밸리기업 펀드의 성과를 면밀히 평가해 G밸리기업 펀드의 추가 조성 여부를 판단해야 할 것이며, G밸리기업들에게 실질적인 지원이 될 수 있도록 투자 규모와 출자규약의 의무투자 비율 등을 신중히 검토할 필요가 있음.

입법조사관	연 락 처
김성만	2180-8055