

# 2021년도 제1회 상수도사업본부 소관 추가경정예산안 예비심사 검 토 보 고

## I. 회 부 안 건

- 의안번호 : 제2373호
- 제 출 자 : 서울특별시
- 안 건 : 2021년도 제1회 서울특별시 추가경정예산안
- 제출일자 : 2021. 5. 25
- 회부일자 : 2020. 5. 31
- 관련근거 : 「지방자치법」 제130조(추가경정예산)

## II. 예산안 규모 및 주요내역

### 1. 예산안 규모

#### 1) 총괄

- 2021년도 제1회 상수도사업본부 소관 추가경정 예산안 규모는 일반회계 전입금과 특별이익 및 특별손실 증액분 등을 반영함에 따라 기정예산보다 493억 9천8백만원 증가되었음.

(단위: 백만원, %)

추경예산안(A)	기정예산(B)	증 감(A-B)	
		증감액	비율
787,498	738,100	49,398	6.7

## 2) 세입예산안

(단위: 백만원, %)

추경예산안(A)			기정예산(B)			증 감(A-B)	
계	자체수입	의존수입	계	자체수입	의존수입	증감액	비율
787,498	776,006	11,492	738,100	726,608	11,492	49,398	6.7

## 3) 세출예산안

(단위: 백만원, %)

추경예산안(A)			기정예산(B)			증 감(A-B)	
계	사업비	일반예산	계	사업비	일반예산	증감액	비율
787,498	559,693	227,805	738,100	547,618	190,482	49,398	6.7

※ 사업비 = 경상사업비 + 투자사업비

※ 일반예산 = 행정운영비 + 재무활동비 + 예비비

## 2. 추가경정예산안의 주요내역

### 1) 세입예산안

- 추가경정 세입예산안은 사용료수익이 142억 8천9백만원 감소되었지만, 일반회계 전입금 178억 8천8백만원과 특별이익 370억원, 2020회계 연도 결산에 따른 순세계잉여금 87억 9천9백만원 초과분 반영에 따라 기정예산보다 493억 9천8백만원 증가되었음.

〈추가경정 세입예산안 주요 증·감액 현황〉

(단위: 백만원, %)

과 목	추경예산안	기정예산	증 감	
			증감액	비율
소 계	661,687	612,289	49,398	6.7
사업수익	626,044	585,445	40,599	6.9
상수도사용료수익	570,912	585,201	△14,289	△2.4
일반회계 전입금	18,132	244	17,888	7,331.1
특별이익	37,000	-	37,000	-
자본적수입	35,643	26,844	8,799	11.2
순세계잉여금	35,643	26,844	8,799	11.2

## 2) 세출예산안

- 추가경정 세출예산안은 「수도계량기 교체」 등 4건, 73억 3천3백만원 감소되었지만, 「장기사용배급수관 정비」 등 10건, 567억 3천1백만원 증가됨에 따라 기정예산보다 493억 9천8백만원 증가되었음.
  - 감액사업 4건, 73억 3천3백만원
  - 증액사업 10건, 567억 3천1백만원

### 〈추가경정 세출예산안 주요 사업 증·감액 현황〉

(단위: 백만원, %)

연번	사 업 명	추 경 예산안	기정예산	증 감	
				증감액	비율
	소 계	238,791	189,393	49,398	26.1
1	장기사용배급수관 정비	34,927	30,437	4,490	14.8
2	노후 밸브정비	13,747	9,798	3,949	40.3
3	주택 내 녹에 취약한 급수관 교체지원	14,690	11,183	3,507	31.4
4	상수도관누수복구	42,049	39,486	2,563	6.5
5	정수센터시설 정비	35,671	34,031	1,640	4.8
6	배수지 등 정밀안전진단.점검 및 시설정비	5,794	4,164	1,630	39.1
7	서비스 장비 확충 및 환경개선	5,525	4,398	1,127	4.0
8	정수센터 시설유지보수	19,797	19,295	502	2.6
9	시통합재정안정화기금상환(이자)	973	650	323	49.7
10	특별손실(전기손익수정손실)	37,000	-	37,000	-
11	수도계량기교체	14,071	18,571	△4,500	△24.2
12	생산재료비(입상활성탄 구매)	13,655	16,250	△2,595	△16.0
13	상수도 인력의전문화	776	917	△141	△15.4
14	단기 해외연수운영	116	213	△97	△45.5

### Ⅲ. 추가경정예산안의 사유

#### 1. 세입예산안

##### 1) 감액 예산

□ 감액은 사용료수익 142억 8천9백만원임.

- 2020년 7월 상수도요금 인상에 따른 137억 2천만원 증액에도 불구하고 소상공인 감면 280억 9백만원을 반영하여 사용료수익 142억 8천9백만원 감액

연번	사 업 명	추경예산안	기정예산	증감액	비 고
	소 계	570,912	585,201	△14,289	
1	사용료 수익	570,912	585,201	△14,289	소상공인 감면 △28,009백만원+ 요금인상 13,720백만원

##### 2) 증액 예산

□ 증액은 일반회계 전입금 등 636억 8천7백만원임.

- 소상공인 감면에 따른 일반회계 전입금 178억 8천8백만원, 원인자부담금 반환에 따른 특별이익 370억원, 2020회계연도 결산에 따른 순세계잉여금 초과분 87억 9천9백만원을 반영하여 636억 8천7백만원 증액

연번	사 업 명	추경예산안	기정예산	증감액	비 고
	소 계	90,775	27,088	63,687	
1	일반회계 전입금	18,132	244	17,888	소상공인 감면에 따른 일반회계 감면 보전
2	특별이익(전기손익수정이익)	37,000	-	37,000	원인자부담금 정정부과로 인한 추가세입
3	순세계잉여금	35,643	26,844	8,799	2020년도 결산 결과 반영

## 2. 세출예산안

### 1) 감액 예산

- 감액은 코로나19, 낙찰차액 및 물량감소 등 반영에 따라 4건, 73억 3천3백만원임.
- 코로나19에 따른 감액 2건, 2억 3천8백만원
  - 「상수도인력의 전문화」 1억 4천1백만원 감액
  - 「단기 해외연수 운영」 9천7백만원 감액
- 낙찰차액에 따른 감액 1건, 25억 9천5백만원
  - 「아리수 생산재료비(입상활성탄 구매)」 25억 9천5백만원 감액
- 구매물량 감소에 따른 감액 1건, 45억원
  - 「수도계량기 교체」 45억원 감액

### 2) 증액 예산

- 증액은 「장기사용배급수관 정비」 등 10건, 567억 3천1백만원임.
- 「장기사용배급수관 정비」는 '84~'85년 매설된 덕타일 주철관, '79년 이전 매설된 도복장 강관 등 배급수관 정비를 위해 44억 9천만원 증액
- 「노후 밸브정비」는 공급계통 수질사고 예방을 위한 노후 회주철 밸브 교체를 위해 39억 4천9백만원 증액
- 「주택 내 녹에 취약한 급수관 교체지원」은 주택 내 노후 급수관 교체 추가 지원(6,845세대 추가 지원)에 따라 35억 7백만원 증액

- 「상수도관누수복구」는 대형 상수도관 누수 복구 및 불용관 정비를 위해 25억 6천3백만원 증액
- 「정수센터시설 정비」는 활성탄지 시설개선 및 노후 염소투입시설 교체 등 정수센터의 노후시설 정비를 위해 16억 4천만원 증액
- 「배수지 등 정밀안전진단·점검 및 시설정비」는 배수지 등 외부 이물질 유입방지 등의 시설정비와 정밀안전진단·점검 등을 위해 16억 3천만원 증액
- 「서비스 장비 확충 및 환경개선」은 구)영등포청사 매각(유상이관)으로 강서 관리소 검침사무실 이전 준비와 청사 노후시설 정비 등을 위해 11억 2천 7백만원 증액
- 「정수센터 시설유지보수」는 정수센터의 침전지 외부 이물질 유입 방지를 위한 시설정비를 위해 5억 2백만원 증액
- 「시통합재정안정화기금상환(이자)」는 자금부족으로 '20년 하반기 차입금 상환 연기에 따른 이자 증가분 반영하고자 3억 2천3백만원 증액
- 「특별손실(전기손익수정손실)」은 대법원 판결에 따른 원인자부담금 납부 주체 변경으로 원인자부담금 반환금 발생에 따라 370억원 증액

## IV. 검토 의견(수석전문위원 : 이재효)

### 1. 총괄

#### 1) 세입 예산

- 2021년도 제1회 상수도사업본부 소관 추가경정 세입예산안은 7,874억 9천8백만원으로 기정예산보다 493억 9천8백만원(6.7%) 증가되었음.

세부적으로 소상공인 수도요금 한시 감면에 따른 사용료수익(감 280억 9백만원) 감소에도 불구하고 상수도요금 인상에 따른 사용료수익(증 137억 2천만원), 소상공인 감면에 따른 일반회계 전입금(증 178억 8천8백만원), 시행사 원인자부담금 반환에 따른 특별이익(증 370억원), 2020회계연도 결산에 따른 순세계잉여금 초과분(증 87억 9천9백만원) 반영에 기인하여 증가되었음.

#### 2) 세출 예산

- 2021년도 제1회 상수도사업본부 소관 추가경정 세출예산안은 7,874억 9천8백만원으로 기정예산보다 493억 9천8백만원(6.7%) 증가되었음.

세부적으로 코로나19 영향, 낙찰차액 발생 및 물량감소 등에 따라 4개 사업에서 73억 3천3백만원 감액되었지만, 노후 상수도 시설 정비 물량 확대, 정수센터와 배수지의 외부 이물질 유입방지 시설 설치, 상수도사업 본부 청사 등 직원 시설 개선과 원인자부담금 반환 지급에 따른 특별손실 및 차입금 상환 이자 지출 등의 반영에 기인하고 증가되었음.

## 2. 주요 사안별 검토의견

### 1) 감액 예산

#### (1) '코로나19에 따른 감액' 사업 관련

- 「상수도 인력의 전문화」, 「단기 해외연수 운영」 사업은 코로나19 파급 영향에 따라 국내외 교육 및 연수 등의 축소·중단에 따른 미집행 예산 2억 3천8백만원을 감액하는 것으로 이에 대한 이견은 없음.

다만, 하반기에도 코로나19가 지속됨에 따라 단기 해외연수는 현실적으로 불가능하여 전액 불용될 가능성이 높을 것임.

그리고 코로나19 영향에 따라 대면교육이나 국내연수가 축소·중단되어 해당 예산을 감액하고 있지만, 직원 전문성 함양을 위한 비대면 교육 등의 방안 마련을 통해 동 예산 불용이 최소화 될 수 있도록 해야 할 것임.

#### 〈코로나19에 따른 감액 사업 현황〉

(단위: 백만원, %)

연번	사 업 명	추경예산안	기정예산	감액	비율
	소 계	892	1,130	△238	△21.1
1	상수도 인력의 전문화	776	917	△141	△15.4
2	단기 해외연수 운영	116	213	△97	△45.5



## 2) 증액 예산

### (1) 노후 상수도시설 정비 사업 관련

- 「장기사용 배급수관 정비」 등의 사업은 노후 상수도시설 정비와 상수도관 누수복구를 위하여 계속사업으로 추진하고 있으며, 당해연도 예산 상황에 따라 정비물량 등을 조정하여 세출예산을 편성해 오고 있음.

2020년도 동 사업 예산의 경우도 코로나19에 따른 세입 감소 등을 고려하여 예산규모를 축소하였지만, 금번 수도요금 인상에 따른 세입 증가분과 미집행 예산 감액분 등을 통해 세출예산을 확보에 따라 정비 물량 등을 확대하는 것으로 이에 대한 이견은 없으며, 노후 상수도시설물이 적기 정비될 수 있도록 중장기 재원확보 방안을 강구해야 할 것임.

#### 〈노후 상수도시설 정비 사업 추경예산안 현황〉

(단위: 백만원, %)

연번	사 업 명	추경예산안	기정예산	증액	비율
	소 계	<b>105,413</b>	<b>90,904</b>	<b>14,509</b>	<b>16.0</b>
1	장기사용 배급수관 정비 <sup>1)</sup>	34,927	30,437	4,490	14.8
2	노후밸브 정비 <sup>2)</sup>	13,747	9,798	3,949	40.3
3	주택 내 독에 취약한 급수관 교체지원 <sup>3)</sup>	14,690	11,183	3,507	31.4
4	상수도관 누수복구 <sup>4)</sup>	42,049	39,486	2,563	6.5

### (2) 유충(소형생물체) 유입 방지 및 정수처리 개선 사업 관련

- 「정수센터시설 정비」 등 3건은 정수센터와 배수지에 유충 등 생물체 유입 차단과 정수처리 개선을 위한 시설 정비를 위해 37억 7천2백만원 증액 되었음.

1) '80년대 매설된 덕타일 주철관 6.5km 추가 교체

2) 회주철 대형 밸브 77개소 추가 교체(기존에는 예산 지출이 적은 소형밸브 위주로 사업 추진)

3) 주택 내 노후 급수관 6,845세대 추가 교체 지원

4) 대형 상수도관 누수복구 등

〈유충 유입 방지 사업 추경예산안 현황〉

(단위: 백만원, %)

연번	사 업 명	추경예산안	기정예산	증액	비율
	소 계	<b>61,262</b>	<b>57,490</b>	<b>3,772</b>	<b>6.6</b>
1	정수센터시설 정비	35,671	34,031	1,640	4.8
2	배수지 등 정밀안전진단·점검 및 시설정비	5,794	4,164	1,630	39.1
3	정수센터 시설유지보수	19,797	19,295	502	2.6

동 사업은 지난해 여름철 수돗물 유충 발생 사태로 인해 환경부에서는 서울시를 비롯한 전국 일대의 수돗물 생산시설에 대한 전수조사를 실시 하였고 서울시 상수도사업본부에서도 자체조사 등을 실시한 결과 일부 시설에서 방충망 미설치와 훼손 등이 발견됨에 따라 수돗물 정수처리 과정 에서 유충 발생 가능 요인을 최소화 할 필요성이 제기되었음.

이에 2020년 하반기 자체조사 직후 방충망 미설치, 훼손 개소에 대해 조치를 완료하였지만, 기 설치된 미훼손 방충망에 대해서도 외부 이물질 유입 차단효과가 더 큰 미세 방충망으로 교체할 필요성이 제기되었고 유충 등 생물체 발생을 억제하기 위해 정수센터 내 수질분석 및 염소투입 등 정수처리시설을 개선하는 것은 적절한 조치로 판단됨.

다만, 수돗물 유충 발생은 전국적으로 큰 이슈가 된 중요한 사안으로 상황 초기부터 기 설치된 미훼손 방충망에 대해서도 미세방충망으로 교체하거나 관련 예산을 2021년도 본예산에 반영하지 못한 점은 아쉬움이 있다 할 것임.

### (3) 원인자부담금 반환 지급 관련

- 「특별손실(전기손익수정손실)」은 대규모 택지개발사업지역 내 상수도 원인자 부담금 부담 주체가 건축행위자가 아닌 사업시행자(택지개발)로 변경됨에 따라 사업시행자로부터 정정부과금 일부인 370억원('21.5.25.기준)이 납부 되어 이를 건축행위자에게 반환하는 것임.

지난해 7월 대법원 판결을 통해 원인자부담금 납부주체는 건축행위자가 아닌 택지개발사업자인 사업시행자로 변경됨에 따라 서울시가 원인자부담금 반환 지급을 추진하였으며, 서울시의회 환경수자원위원회에서는 관련 조례를 개정<sup>5)</sup>을 통해 법적 근거를 마련하고 상수도사업본부에는 원인자부담금 환불 공고, 안내 등 적극행정을 요구한 바 있음.

이와 동시에 사업시행자인 LH와 SH공사에게 정정 부과하여 원인자부담금 415억원 중 2021년 6월 17일 기준 408억원이 납부되었고 건축행위자에게는 71억원이 반환 지급되는 등 이와 관련하여 제기되었던 민원과 법적 분쟁 등은 해소될 것으로 기대됨.

다만, 반환 지급 대상인 건축행위자 중 일부가 주소불명, 부재, 연락두절 등으로 미청구된 금액이 66억원으로 파악되는 등 연내 지급완료는 불투명한 상황으로 예산 이월은 불가피할 것으로 전망되며, 현재까지 사업시행자가 미납부한 7억원에 대해서도 조속히 완납될 수 있도록 조치를 취해야 할 것임.

---

5) 「서울특별시 수도시설 이설 등 원인자부담금 징수 조례」 일부개정을 통해 원인자부담금을 사업시행자에게 부과할 수 있는 근거를 마련함.

〈원인자부담금 부과 및 반환 현황('21.6.17.기준)〉

(단위 : 억원)

구	분	부과액(A)	납부액(B)	미납부액(C=A-B)
합	계	415	<b>408</b>	7
택지개발 시행자	S H	214	214	0
	L H	13	6	7
택지개발(SH)=건축행위자		188	188	0

〈원인자부담금 환불 현황('21.6.17.기준)〉

(단위 : 억원)

합 계	지급 완료	미지급 내역			
		계	소송 진행	직접 청구	미청구
<b>415</b>	<b>71</b>	<b>344</b>	32	246	66

(4) 상수도사업본부 청사 등 직원 시설 개선 관련

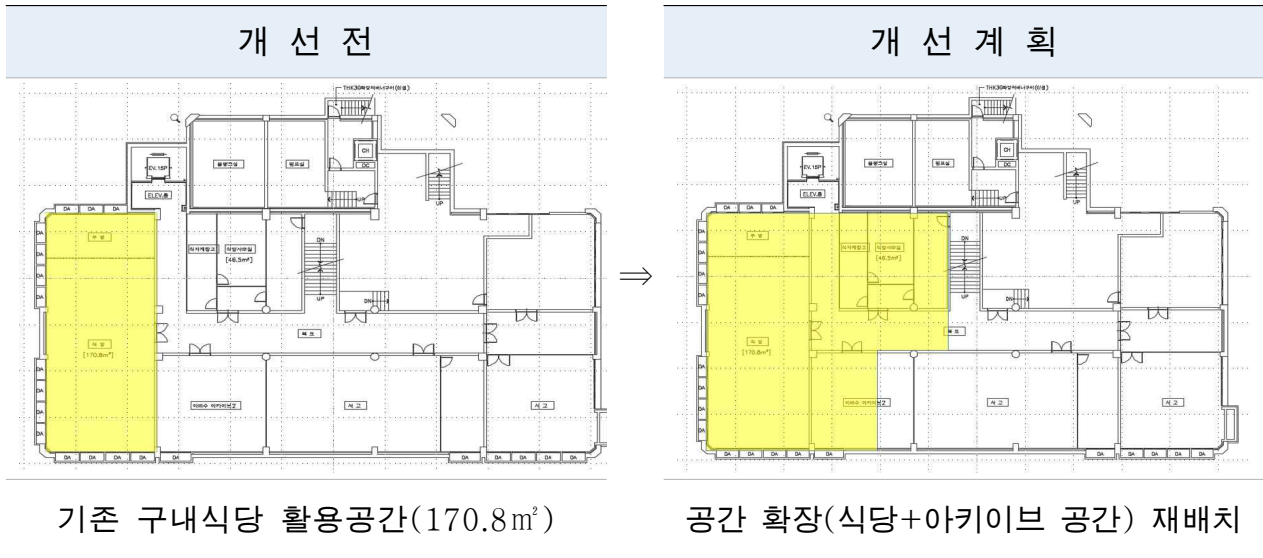
- 동 사업은 상수도사업본부 청사 내 노후된 화장실과 직원식당 등의 시설 개선을 위해 9억 5천만원을 편성한 것임.

1978년에 완공된 상수도사업본부 청사는 지속적인 시설물 유지관리에도 불구하고 시설 노후화가 빠르게 진행되고 있으나 그동안 세입 및 재정수요 등을 빌미로 화장실 등의 직원 편의시설 개선을 미뤄둔 것은 상수도사업본부 입장에서 불가피했고 예산절감 차원에서 일부 잘한 일이라고 말할 수도 있겠지만, 다른 부서의 근무환경에 비해 크게 뒤떨어지고 시대상황 변화<sup>6)</sup>를 반영하고 못한 환경 속에서 직원들의 업무효율성이나 사기 저하는 피할 수 없을 것이고 이는 결국 시민 행정서비스의 질적 저하를 초래할 수 있을 것으로 판단됨.

6) 화장실의 경우 아직까지 양변기가 아닌 재래식 좌변기 설치

따라서 금번 추경을 통해 본부 청사 시설개선을 추진하는 것은 적절한 조치로 판단되며, 이를 통해 직원들의 사기진작 및 업무효율성 증대를 기대할 수 있을 것임.

※ 구내식당



※ 화장실

