

실·국별 주요업무보고

# 평생진로교육국

다양성이 꽃피는  
공존의 혁신미래교육

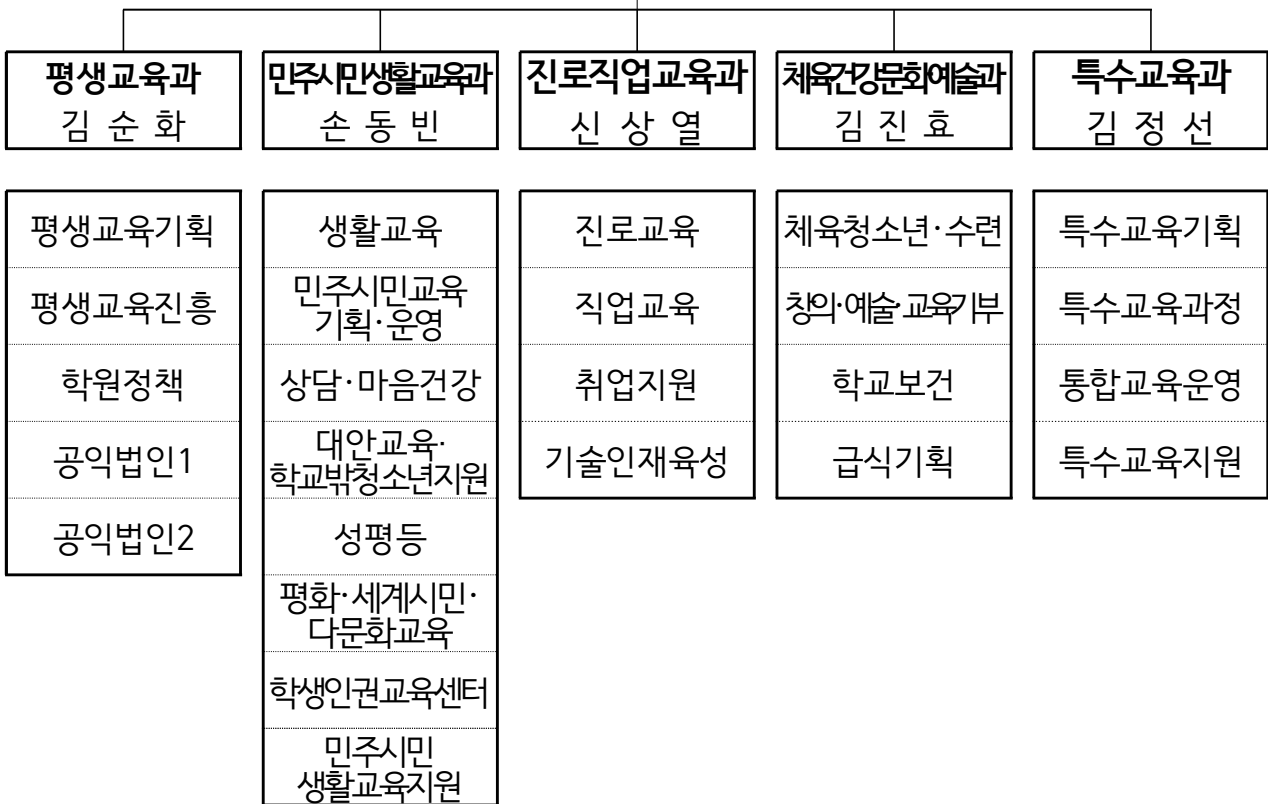


# 일반 현황

## □ 조 직

5과 25담당

### 평생진로교육국 구 자 희



## □ 정·현원

(’22.9.1.기준)

구분	일 반 직								교육전문직				합계
	3급	4급	5급	6급	7급	8급	9급	소계	유아	초등	중등	소계	
정원	-	3	10	29	42	9	-	93	1	20	47	68	161
현원	-	3	10	31	32	20	-	96	1	24	43	68	164

## □ 주요 기능

구 분	담 당 업 무
평 생 교 육 과	<ul style="list-style-type: none"> <li>○ 학교형태 평생교육 및 학력인정 문해교육 업무 지원</li> <li>○ 장애성인 및 학교평생교육 지원</li> <li>○ 초·중·고졸 검정고시 운영</li> <li>○ 도서관·평생학습관 발전지원</li> <li>○ 퇴직교직원 사회공헌 봉사활동 지원</li> <li>○ 학원 지도·감독 계획 수립 및 운영 지원</li> <li>○ 비영리(공익)법인 설립 및 운영 지원</li> </ul>
민 주 시 민 생 활 교 육 과	<ul style="list-style-type: none"> <li>○ 학교폭력 예방 및 근절과 관계회복 학교문화 조성</li> <li>○ 심리·정서 위기학생 상담 및 치유 종합지원</li> <li>○ 대안교육 지원 및 학교 밖 청소년 지원</li> <li>○ 성희롱·성폭력 예방 및 성평등 문화 조성</li> <li>○ 학교 민주시민교육 및 세계시민교육 활성화</li> <li>○ 평화·역사·통일교육 활성화 및 남북교육교류 사업 추진</li> <li>○ 탈북학생 및 다문화학생 지원</li> <li>○ 학생인권 보호 및 증진</li> <li>○ 학생 봉사활동 운영 지원</li> </ul>
진 로 직 업 교 육 과	<ul style="list-style-type: none"> <li>○ 초·중·고 단위학교 진로교육 활성화 지원</li> <li>○ 산업수요에 적합한 특성화고 및 마이스터고 운영 지원</li> <li>○ 일반고 직업교육 운영</li> <li>○ 특성화고 취업기능강화 사업 운영</li> </ul>
체 육 건 강 문 화 예 술 과	<ul style="list-style-type: none"> <li>○ 학교체육 및 생존수영교육 관련 업무</li> <li>○ 학교예술교육 및 교육기부 업무</li> <li>○ 학교보건 및 환경위생관리 업무</li> <li>○ 학교(유치원 포함) 급식 지원 및 급식시설 현대화</li> </ul>
특수교육과	<ul style="list-style-type: none"> <li>○ 특수교육 운영 계획 및 특수교육지원센터 업무</li> <li>○ 특수교육 교육과정 운영 및 진로·직업교육 업무</li> <li>○ 현장중심 통합교육 활성화 지원</li> <li>○ 특수교육 관련서비스 및 특수교육대상자 선정·배치 업무</li> </ul>



# 예산 현황

## 2022년 예산 사업별 내역

(단위: 천원, %, '22.9.1.기준)

부서	세부사업	2022년도		2021년도	집행액(C) (원인행위기준)	집행률 (C/B)
		본예산(A)	예산현액(B)	최종예산		
평생 교육과	검정고시운영	1,060,511	1,060,511	1,061,043	1,054,759	99.5
	도서관운영	8,019,599	9,399,325	8,808,709	5,248,672	55.8
	평생교육시설및운영	16,517,026	21,083,995	16,572,595	16,522,267	78.4
	평생학습운영	6,554,755	6,569,712	5,835,187	4,892,202	74.5
소계		32,151,891	38,113,543	32,277,534	27,717,900	72.7
민주 시민 생활 교육과	학생생활지도지원	1,479,605	2,198,633	1,992,517	1,389,418	63.2
	성폭력예방교육등	667,338	801,734	771,359	640,376	79.9
	학교폭력예방및교육	6,988,355	7,871,902	7,645,514	5,274,676	67.0
	학생상담활동	3,690,268	5,840,568	3,651,043	2,799,894	47.9
	대안교육운영	10,328,788	10,334,788	10,757,303	9,355,373	90.5
	다문화및북한이탈 주민등자녀교육지원	7,582,107	7,829,107	6,352,050	6,515,861	83.2
	학교보건관리	93,914	499,910	79,920	213,132	42.6
	기금전출금	1,000,000	-	1,000,000	1,000,000	100
소계		31,830,375	35,376,642	32,249,706	27,188,730	76.9
진로 진업 교육과	직업교육운영	15,969,660	15,484,604	20,551,609	14,851,894	95.9
	직업교육환경개선	28,921,090	33,483,090	36,599,640	28,104,090	83.9
	진로진학교육운영	6,072,968	6,410,968	6,259,218	5,671,358	88.5
	취업역량강화	4,070,580	15,821,050	14,695,838	2,841,055	18.0
소계		55,034,298	71,199,712	78,106,305	51,468,397	72.3
체 건 문 화 예 술 과	각종체육활동	32,906,254	38,010,049	14,880,951	18,244,506	48.0
	교육과정운영지원	12,439,046	14,298,094	14,419,944	8,262,977	57.8
	교육복지우선지원	157,200	176,760	153,600	167,760	94.9
	문화예술교육활동	15,583,837	16,189,977	16,211,722	15,284,635	94.4
	학교급식운영	508,216,715	754,226,018	712,186,207	508,296,389	67.4
	학교급식환경개선	29,339,457	47,586,746	24,877,950	26,527,340	55.0
	학교보건관리	69,123,367	208,511,522	61,139,071	115,489,275	55.4
	학교환경위생관리	48,200,193	55,403,592	15,045,617	32,486,853	58.6
	학생단체활동	338,539	338,539	535,384	332,324	98.2
소계		716,304,608	1,134,741,297	859,450,446	725,092,059	63.9
특수 교육과	특수교육운영	9,459,134	11,062,209	10,586,061	8,103,528	73.3
	특수교육복지	17,842,000	19,871,536	17,649,000	11,015,382	55.4
소계		27,301,134	30,933,745	28,235,061	19,118,910	61.8
합계		862,622,306	1,310,364,939	1,030,319,052	850,585,996	64.9

## □ 2022년 과제별 예산 내역

(단위: 천원, %, '22.9.1.기준)

번호	과제명	2022 예산			2021 최종예산	집행액(B) (원인행위기준)	집행률 (B/A)	쪽수
		본예산	특교 등	계(A)				
1	세대별·계층별 맞춤형 평생교육 강화	20,135,713	828,269	20,963,982	19,382,823	15,786,935	75.3	239
2	평생교육 진흥 및 공공도서관 운영 활성화	9,352,953	947,787	10,300,740	10,417,016	5,833,994	56.6	244
3	학원 건전 운영 지원 및 지도·감독 강화	705,939	3,938,700	4,644,639	1,403,952	4,374,455	94.2	248
4	학교폭력 예방 및 관계회복의 학교문화 조성	2,471,450	618,495	3,089,945	2,152,480	1,429,255	46.3	253
5	학교민주시민교육 및 학생자치역량 강화	696,170	295,000	991,170	923,430	661,969	66.8	260
6	학생 마음 건강 통합 지원	3,527,964	2,194,202	5,722,166	5,442,993	2,798,159	48.9	265
7	중단 없는 배움을 지원하는 종합지원체계 구축	9,494,788	6,000	9,500,788	8,991,303	7,562,634	79.6	270
8	성차별 성폭력 없는 성평등 문화 조성	761,252	209,636	970,888	851,279	719,060	74.1	274
9	공존과 상생의 세계시민교육 강화	7,750,817	15,000	7,765,817	6,707,350	6,615,621	85.2	282
10	인권존중 학교 문화 조성	593,685	77,748	671,433	650,097	572,081	85.2	289
11	진로개발역량 증진을 위한 맞춤형 미래 진로교육	4,576,030	21,000	4,597,030	5,808,140	4,507,604	98.1	293
12	미래형 기술인재 육성을 위한 직업계고 역량 강화	25,459,619	4,721,000	30,180,619	36,988,680	25,197,355	83.5	298
13	취업역량 강화로 삶을 가꾸는 미래 직업인 양성	13,293,830	11,649,270	24,943,100	25,338,573	12,019,245	48.2	303
14	평생건강의 기반을 다지는 지속가능한 학교체육	41,149,567	9,250,032	50,399,599	40,430,241	23,327,084	46.3	308
15	보편교육으로서의 학교예술교육 활성화	15,583,837	606,140	16,189,977	16,211,722	15,284,635	94.4	315
16	학교보건 운영 관리 강화	123,264,230	110,979,231	234,243,461	88,750,067	144,498,407	61.7	321
17	친환경 학교(유치원)급식 확대 및 급식기구 현대화	537,350,522	264,137,106	801,487,628	735,243,367	534,776,218	66.7	327
18	학생의 가능성을 실현하는 맞춤형 특수교육	2,897,483	1,445,156	4,342,639	2,208,443	1,953,518	45.0	330
19	현장중심 통합교육 내실화	983,402	22,000	1,005,402	985,960	762,824	75.8	336
20	특수교육대상자의 행복한 학교생활 지원	22,644,000	2,209,536	24,673,536	21,951,850	15,852,543	64.2	341
<b>합계</b>		<b>842,693,251</b>	<b>414,171,308</b>	<b>1,256,864,559</b>	<b>1,030,839,766</b>	<b>824,533,596</b>	<b>65.6</b>	



## 업무 평가 및 개선 방향

### □ 성과

- 코로나19 상황에서도 공공도서관 비대면서비스 강화 및 내실화
  - 스마트도서관, 전자도서관 운영 등 시·공간 제약 없는 도서관 서비스 제공
  - 청소년 온라인 인문강의 제작, 유아 「우리 아이 첫 독서학교」 프로그램 개발로 가정·유치원의 독서활동 적극 지원
- 학교폭력대책심의위원회(이하 '심의위원회') 안정적 운영
  - 전문성과 공정성을 갖춘 심의위원회의 운영을 통해 학교 생활교육 업무경감 및 내실화 지원
  - 학교폭력 조치에 따른 특별교육 외부 이수기관 및 사회봉사 운영 기관 확대·운영으로 학교폭력 사후 프로그램 내실화 지원
- 스쿨미투 발생교 사안처리 지원 및 학교 공동체 회복 지원
  - 전문성을 갖춘 성폭력 사안처리지원단 운영을 통해 학교 성폭력 사안처리 지원
  - 사안 발생교에 대한 맞춤형 회복 프로그램 운영
- 학생의 전인적 성장을 위한 초·중등 진로교육과정 운영 지원
  - 진로활동실 구축 지원: '22년 28교(초1교, 중13교, 고14교) 선정
  - 초·중등 진로교육과정 운영 자료(2022 개정 교육과정 연계) 개발
- 미래 산업사회 변화에 맞는 학과개편 지원
  - 직업계고 재구조화 지원 사업: '22년 15교 19학과(31학급) 선정
- 직업계고 취업률 제고를 위한 업체 발굴 및 현장실습 기업 확보
  - 2021년 취업률: 55.5%(2020년 52.2%, 전년 대비 3.3% 상승)
  - 선도기업 인정: 2,754건, 산·학·관 협의체(14팀, 80교, 21개 교과군)
- 코로나19에 맞서 평생건강의 기반을 다지는 대면·비대면 체육활동 추진

- 생활 속 스포츠가치 실천운동 전개를 통한 학교체육 패러다임 전환
- 보편교육으로서의 학교예술교육 활성화를 위한 협력종합예술활동, 악기 교육활동 지원 확대 및 온라인 공식 채널 확대 운영
- 코로나19 상황에 따른 다양한 맞춤형 서울창의예술교육센터 운영으로 온·오프 예술체험교육 확대
- 코로나19로부터 안전한 학교 운영을 위한 신학기 학교 방역 지원
  - 학교 방역 지원인력 등 예산 637억원 지원
  - 학교 코로나19 확산방지를 위한 신속항원검사키트 16,959,980개 구매 및 지원(2월~5월)
- 특수교육 교원 전문성 신장을 위한 저경력 특수교사 연수 및 특수학교 연구부장 네트워크 구성·운영
- 특수학교(급) 교육력 회복 지원 및 모두를 위한 통합교육 기반 조성
- 코로나19 위기상황 속의 현장 요구를 반영한 맞춤형 특수교육 서비스 지원
  - 특수교육지원인력 증원 및 치료지원비 증액

## □ 한계

- 코로나19 장기화로 공공도서관 이용률 감소 및 공간활용도 저하
- '21년도 대비 '22년도 학교폭력 발생 건수 증가
  - 최근 사이버폭력, 언어폭력 등의 지속적 증가
  - 심의위원회 개최 건수 증가로 지원청 행정부담 증대
    - ※ '22년 1~7월 심의위원회 개최 1,362건으로 전년 동기간 843건 대비 56.3% 증가
- 코로나19 거리두기 해제로 인한 스쿨미투 사안 발생 건수 증가
  - 피해학생 보호를 위해 수업 배제 및 동선 분리조치 시 가해 관련 교직원의 교권침해 신고 발생
  - 피신고인 수업 배제로 수업공백 발생 시 기간제교원이나 강사채용이 어려움
  - 기간제 교원이 가해자인 경우 이력관리의 어려움

- 진로교육 총괄 지원 체제 부재
- 코로나19로 인한 경기 침체 및 양질의 취업처 고졸 채용 감소
- 예술작품 감상 교육에 대한 접근성 개선 요구 증가
- 코로나19 장기화에 따른 체력저하 및 비만·과체중 학생 증가
- 코로나19가 지속되는 상황에서 학교 정상화 추진에 따른 어려움
  - 지속되는 코로나19 상황에서 학사 및 방역 업무 병행으로 학교 구성원의 업무 과중
  - 코로나19 장기화에 따른 방역업무 담당 교직원의 피로도 증가
- 코로나19로 인한 장애학생 행동문제 대면 중재 지원 축소
- 코로나19로 인해 장애학생 또래활동, 현장체험학습 등 사회성 함양을 위한 경험 기회 제한
- 장애학생 지원을 위한 인력의 탄력적 운영 어려움

## □ 개선 방향

- 청소년 특성과 수요를 반영한 공간개선으로 공공도서관 이용률 제고
  - 공유·소통, 협업·창작, 문화·휴식을 위한 융·복합 문화공간 조성
- 학교폭력 사안처리 패러다임 전환과 관계회복의 학교문화 조성
  - 학교장 자체해결제, 관계회복 조정 활동을 통한 학교 생활교육 역량 강화
  - 특별교육 및 사회봉사 프로그램의 내실화 지원으로 재발 방지 노력
  - 지역사회 유관기관과 연계한 다양한 학교폭력 예방 활동 확대
- 생활 속 실천을 통한 학교폭력 예방 문화 조성
  - 교육과정 연계 학교폭력 예방교육 어울림 프로그램 활성화 및 사이버폭력 예방을 위한 교원 역량 강화
  - 생활 속에서 쉽게 실천할 수 있는 학생 참여 캠페인 및 예방 활동 자료 보급을 통한 인식 확산



- 스쿨미투 발생 시 피해학생 보호 역량 제고
  - 교육(지원)청의 장학을 통한 학교 공동체의 회복 지원
- 진로교육센터 조직 구축 및 운영으로 통합적 진로교육 지원
  - 진로상담, 직업 체험, 자료 개발 및 연수 등 진로교육 one-stop 서비스 지원
- 직업계고 졸업생 성공적인 사회생활을 위한 성장경로 지원
  - 재취업·이직 및 선취업 후학습의 체계적인 준비에 대해 맞춤형 지원
- 신체활동 및 각종 체육행사 시 대면·비대면 병행 활동 지원 확대
- 학생 건강체력 회복 및 증진을 위한 체력 향상 프로그램 운영
- 예술작품 감상교육 활성화를 위한 예술감상(음악, 미술) 시설 지원 사업 운영
- 코로나19가 지속되는 상황에서 학교 정상화를 위한 지원 방안 마련
  - 학교 방역인력 및 학교보건지원강사 지원 강화
  - 코로나19 재유행에 대비 신속한 대응을 위한 지속적인 방역활동 지원
  - 감염병 대응 담당자 대상 역량강화 연수 추진
- 협력과 소통으로 함께 만들어가는 통합교육 문화 조성
  - 특수·일반교사 협력 확대를 통한 더공감교실 시범학교 운영
  - 일상 속 장애공감문화 조성을 위한 수업, 캠페인 등 활성화
- 특수교육대상자의 특성 및 욕구를 반영한 맞춤형 지원
  - 특수교육대상자의 개별 특성과 수요를 반영한 특수교육 관련서비스 지원
  - 관련서비스 지원 업무의 표준화로 업무효율성 강화 및 균등한 관련 서비스 제공



## 부서별 주요업무

작성자

평생교육과장: 김순화 ☎501 평생교육기획팀장: 이화일 ☎502

담당: 남상미 ☎503, 강유진 ☎089  
박세훈 ☎504, 김강미 ☎523  
성지연 ☎507, 박선희 ☎688  
곽진희 ☎506

# 1

## 세대별·계층별 맞춤형 평생교육 강화

### □ 사업 개요

#### ○ 목적

- 정규학교 교육기회를 놓친 교육소외계층(근로청소년, 어르신, 장애인 등)에게 문해교육, 학력인정교육, 검정고시 등 양질의 평생교육을 제공하여 평등교육 이념 실현

#### ○ 근거

- 「평생교육법」 제4조, 제16조, 제20조의 2, 제31조 및 제39조
- 「초·중등교육법」 제10조의2 및 제27조의2, 시행령 제96조~제98조, 시행규칙 제26조~제44조
- 서울특별시교육청 평생교육활성화 조례 제17조

#### ○ 주요 내용

- 초·중 학력인정 문해교육 프로그램 운영·지원 및 지도
- 학교형태의 평생교육시설에 대한 행·재정적 지원 및 공공성 강화를 위한 지도·감독
- 장애성인 평생교육 네트워크 프로그램 및 학습동아리 운영 지원
- 초·중·고등학교 졸업학력 검정고시 연 2회 시행

## □ 추진 목표

세부사업명	추진 시기	물량
학력인정 문해교육 프로그램 운영 지원	'22.3~'23.2월	68개 기관 (초등 52개, 중학 16개)
학교형태의 평생교육시설 운영 지원	연중	학력인정 10교, 학력미인정 9교
장애성인 평생교육 네트워크 구성 및 학습동아리 지원	'22.3~11월	프로그램 94개, 학습동아리 32팀

## □ 추진 계획

### '22 주요 개선 사항

- 코로나-19에 따른 사회적·물리적 환경변화에 대응하여 교육 취약 계층 학습자에게 맞춤형 지원 방안 추진
  - 지역인적자원을 활용한 교육소외계층의 평생교육 참여 기회 확대
  - 정보소외 학습자 수업결손 방지 위한 1:1 디지털 기기 활용법 교육 추진
  
- 학교형태의 평생교육시설 지원 확대 및 맞춤형 예산지원을 통한 평생교육 활성화 추진
  - 교직원 인건비 지원단가 인상 추진으로 평생교육시설의 안정적 운영 지원
    - ※ 인건비: 전년 대비 약 23.7% 인상하여 추경 편성 예정 [개인시설-월 215만원(약 17.5%), 법인시설-월 260만원(30.0%)]
  - 초·중·고교 학습비(입학금, 수업료, 학교운영지원비, 교과서비) 예산 증액 편성으로 물가인상에 따른 학습비를 현실화하여 평생교육시설 운영의 어려움 해소
    - ※ 학습비: 2022년 본예산 대비 287,348천원(2.3%) 증액 추경 편성 예정
  - 급식비 및 입학준비금 지원을 위한 관련부서 협의
  - 재정분석 및 불용액 비율 등에 따른 인건비 차등 지원으로 개인시설 적립금 직접 교육비 사용 유도

- 학교형태의 평생교육시설 회계투명성 및 공공성 강화 노력 지속
  - 에듀파인 학교회계시스템 사용 지도 및 실태(서면, 현장)조사 정기 실시
  - 회계 및 학사 분야 지원을 위한 '1교 1컨설팅단' 구성·운영(장학·행정)
    - ※ 사학기관 재무회계 규칙 준용을 위한 에듀파인시스템 의무 사용
    - ※ 실태조사 2회(현장실태조사 포함) 실시
- 장애성인 평생교육 지원
  - 장애성인 관련 시설·단체의 평생교육 프로그램, 학습동아리 운영 지원
    - : 프로그램 94개, 학습동아리 32팀
  - 학교형태의 장애인평생교육시설 운영비 지원: 총 5교
- 학력인정 문해교육 프로그램 운영 및 지원
  - 학력인정 문해교육 프로그램 설치·지정 및 운영
    - 68개 기관(초등 52개, 중학 16개), 142학급(초등 103학급, 중학 39학급)
  - 강사비 및 운영비 등 확대·지원으로 문해교육 활성화 도모
    - ※ 지원기준: 학급 당 초등 11,280천원, 중학 19,422천원
  - 문해교육 거점기관 확대 및 맞춤형 프로그램 공모사업 운영
  - 운영기관 서면·현장실사 및 컨설팅 실시
- 지역인적자원 활용을 통한 평생교육 지원으로 교육소외계층 평생교육 참여 확대
  - 학부모 등 지역인적자원을 활용한 초등돌봄교실 및 창의적 체험활동 지원
  - 교사 업무 경감을 위한 학교평생교육 학습매니저 지원
  - 찾아가는 문해학습자 1:1 디지털 기기 활용법 교육으로 정보 소외 학습자 수업 결손 방지
  - 평생교육 관계자 대상별 역량 강화 연수

## □ 추진 실적

- 학력인정 평생교육시설 지원 확대 TF 실시('22.5~6월)
- 2022년 학력인정 평생교육시설 지원 확대를 위한 추진방안 수립('22.6월)

- 학교형태 평생교육시설 맞춤형 「1교 1건설당단」 운영: '21.12~22.5월
- 학교형태의 평생교육시설 서면 실태조사: '22.5월
- 학교형태의 평생교육시설 예산 지원
  - 학습비 및 교직원 인건비: 학습비 4,628,581천원, 인건비 996,960천원
  - 고등과정 교과용도서 구입비: 169,806천원
  - 학력미인정 시설 지원: 운영비 90,000천원, 교과서비 7,048천원
- 장애성인 평생교육 지원
  - 장애성인 평생교육 네트워크 구성 및 학습동아리 운영 지원
    - 네트워크 프로그램: 89개 기관, 94개 프로그램, 248,100천원
    - 평생학습 동아리: 32개 학습동아리팀. 42,200천원
  - 학교형태의 장애인평생교육시설 운영 지원: 5교, 235,917천원
- 학력인정 문해교육 프로그램 운영 및 지원
  - 2022학년도 학력인정 문해교육 프로그램 설치·지정 및 운영(68개 기관, 142학급)
    - ※ 68개 기관: 설치학교 10교, 지정기관 58개
    - ※ 학교, 평생학습관 및 민간기관에 초등과정 103학급, 중학과정 39학급 운영
  - 2021학년도 초·중 학력인정 이수자: 784명(초등 517명, 중학 267명)
- 학부모 등 지역인적자원 활용 학교평생교육지원단의 평생교육 소외계층 지원
  - 초등돌봄교실 창의적 체험활동 운영 지원: 53교, 1,700명 대상
    - 책놀이, 역사놀이, 통합놀이 등 671회 활동
  - 교과과정 창의적 체험활동 운영 지원: 18교, 1,710명 대상
    - 인성공동체놀이, 하브루타 등 교육활동 지원
  - 교사 업무 경감을 위한 학교평생교육 학습매니저 지원: 4교 대상
  - 찾아가는 문해학습자 1:1 디지털 기기 활용법 교육: 9기관 활동 지원
- 초·중·고 졸업학력 검정고시 추진 및 중증장애응시자를 위한 '찾아가는 검정고시 서비스' 지원
  - 2022년도 제1회 검정고시 시행 결과: 총 4,844명 지원, 3,753명 합격
    - ※ 합격자 현황: 초졸 378명, 중졸 838명, 고졸 2,537명

- 2022년도 제2회 검정고시 시행 결과: 총 4,749명 지원, 3,466명 합격
  - ※ 합격자 현황: 초졸 291명, 중졸 662명, 고졸 2,513명
- 중증장애응시자를 위한 찾아가는 검정고시 서비스 지원
  - ※ 2022년도 제1회: 전체 장애인 지원자 42명, 초졸 중증장애인 1명(자택)
  - ※ 2022년도 제2회: 전체 장애인 지원자 41명, 중졸 중증장애인 1명(자택)

**향후 추진 일정**

- 평생교육 관계자 대상별 역량 강화 연수 실시: '22.9~12월
- 학교형태 평생교육시설 실태조사 및 컨설팅 실시: '22.9~12월
- 학력인정 문해교육 프로그램 운영기관 지원 및 평가: '22.9~12월

**예산 집행 현황**

(단위: 천원, %, '22.9.1.기준)

사업명	'22 예산			'21 최종예산	집행액 및 집행률		주요사업별 설명자료 쪽수
	본예산	특교 등	계		원인행위액 (집행률)	지출액 (집행률)	
문자해득 교육프로그램 운영	2,434,360	-	2,434,360	2,134,700	1,944,591 (79.9)	1,940,793 (79.7)	1321
평생교육활성화	19,500	-	19,500	183,500	8,500 (43.6)	8,500 (43.6)	1351
평생교육시설지원	15,341,462	628,269	15,969,731	14,985,100	11,777,700 (73.8)	11,777,700 (73.8)	1308
장애성인평생교육	1,279,880	200,000	1,479,880	1,018,480	1,001,385 (67.7)	997,236 (67.4)	1335
검정고시운영	1,060,511	-	1,060,511	1,061,043	1,054,759 (99.5)	1,054,759 (99.5)	1265
<b>합계</b>	<b>20,135,713</b>	<b>828,269</b>	<b>20,963,982</b>	<b>19,382,823</b>	<b>15,786,935 (75.3)</b>	<b>15,778,988 (75.3)</b>	

작 성 자

평생교육과장: 김순화 ☎501 평생교육진흥팀장: 김선이 ☎508

담당: 성자영 ☎509, 윤주희 ☎065  
원도경 ☎511, 김수빈 ☎510  
김병림 ☎2230-8568  
손주애 ☎2230-8567  
김주현 ☎2230-8565

## 2

## 평생교육 진흥 및 공공도서관 운영 활성화

### 사업 개요

#### ○ 목적

- 평생교육 협력체계 구축 및 공공도서관 운영 활성화 지원으로 평생교육 진흥과 독서문화 환경조성을 통한 학생·시민 삶의 질 향상
- 퇴직교직원의 다양한 전문성을 활용한 서울 교육력 제고 지원

#### ○ 근거

- 「도서관법」 제4조, 제5조, 제29조, 제43조, 제44조
- 「평생교육법」 제16조, 제21조

#### ○ 주요 내용

- 도서관 및 평생학습관 운영지원
- 도서관 및 평생학습관 정보화사업 추진
- 설치·지정 평생학습관 운영지원 및 평생학습 협력망 구축
- 교육자원봉사지원센터 운영

### 추진 목표

세부사업명	추진 시기	물량
도서관 및 평생학습관 운영 지원	연중	22개관(아현분관 포함)
도서관 및 평생학습관 정보화사업 추진	연중	22개관(아현분관 포함)
평생학습관 운영지원 및 평생학습 협력망 구축	연중	설치·지정평생학습관 53개관 협력망 협력기관 301개관
교육자원봉사지원센터 운영	연중	1개소

## □ 추진 계획

### '22 주요 개선 사항

- 교육청 도서관으로서 학생 특화 서비스 강화 및 공간개선 추진
  - 유아 특성화 프로그램 「우리 아이 첫 독서학교」 확대 추진
  - 공유·소통, 협업·창작, 문화·휴식을 위한 융·복합 문화공간 조성
- 기관별 특성을 반영한 사업 지원
  - 남산도서관 개관 100주년 기념사업, 종로도서관 고문헌보존 사업
- 도서관 및 평생학습관 운영 지원
  - 유아 특성화 프로그램 「우리 아이 첫 독서학교」: 20개관, 12,000천원
  - 청소년 특화 사업 「고전인문아카데미2.0」: 22개관, 88,000천원
  - 독서문화진흥 및 네트워크사업, 소외계층 지원사업: 22개관, 537,580천원
  - (시-교육청 협력)공공도서관 혁신운영 지원사업: 22개관, 700,000천원
  - 기관별 자료구입비 지원: 22개관, 3,620,000천원(특화자료 포함)
  - 개관시간 연장운영 지원사업: 20개관, 559,941천원
  - 도서관·평생학습관 공간개선 사업: 2개관(마포, 남산 송파, 정독)
- 도서관 및 평생학습관 정보화사업 추진
  - 도서관·평생학습관 정보화 시스템 통합유지보수
  - 기관별 정보화 사업 지원: RFID 재구축 2개관, 무선인터넷 확대 구축 2개관
  - 노후 정보화 장비 교체: 이용자용 PC 및 모니터
  - 서울시교육청 전자도서관 운영: 전자자료 구입 및 유지보수 등
- 설치·지정 평생학습관 운영지원 및 평생학습협력망 구축
  - 평생교육프로그램 수강료 감면예산 지원사업: 22개관, 597,200천원
  - 평생학습협력망 구축 및 협력사업: 21개 지역협의회, 255,300천원
  - 평생학습관 운영지원 사업: 53개관(설치 4개관, 지정 49개관), 364,720천원
  - 평생학습관 신규 지정기관 공모 심사: 2개관



- 교육자원봉사지원센터 운영
  - 교육현장 지원 강화를 위한 봉사단 구성: 60개단 1,200명
  - 기초학력 격차 해소 등 학교 현장 지원
  - 난독 학생 지원 등을 위한 전문가 과정 연수
  - 봉사활동 사례 발표회

## □ 추진 실적

- 도서관 및 평생학습관 운영 지원
  - 유아 특성화 프로그램 「우리 아이 첫 독서학교」 확대: 20개관, 12,000천원
  - 청소년 특화 사업 「고전인문아카데미2.0」 22개관 지원 및 청소년 온라인 인문 영상 제작(20편)
  - 독서문화진흥 및 네트워크사업, 소외계층 지원사업: 22개관, 443,480천원
  - (시-교육청 협력)공공도서관 혁신운영 지원사업: 22개관, 700,000천원
  - 기관별 자료구입비 지원: 22개관, 3,400,000천원(특화자료 포함)
  - 개관시간 연장운영 지원사업: 20개관, 559,935천원
  - 도서관 내 청소년 특화 창의복합공간 조성사업: 2개관(정독, 송파)
  - 디지털라운지 및 도서관창작공간 조성사업: 2개관(남산, 송파)
  - 남산도서관 개관 100주년 기념사업, 종로도서관 고문헌보존 사업
- 도서관 및 평생학습관 정보화사업 추진
  - 22개 도서관·평생학습관 정보화 운영계획 수립 및 통합 유지보수
  - RFID 시스템 재구축(3개관), 무선인터넷 확대 구축(2개관)
  - 평생학습포털 에버러닝 홈페이지 고도화 사업
  - 서울시교육청 전자도서관 신간자료 구입: 전자책(450종)
- 설치·지정 평생학습관 운영지원 및 평생학습협력망 구축
  - 평생교육프로그램 수강료 감면예산 지원사업: 22개관, 560,311천원
  - 평생학습협력망 정비 및 협력사업 운영지원: 21개 지역협의회, 301개 협력기관
  - 평생학습협력망 특성화프로그램 공모사업: 100개관, 170,000천원
  - 평생학습관 운영지원 사업: 51개관 지원, 385개 프로그램, 348,000천원

○ 교육자원봉사지원센터 운영

- 교육현장 지원 강화를 위한 봉사단 구성: 49개단 847명
  - 기초학력 격차 해소 등을 위한 센터 주관 봉사단 운영: 2개단\*
- \* 기초학력 교육지원단(초등교육과 협업), 난독 교육지원단(국민대학교 협업)

□ 향후 추진 일정

- 도서관 및 평생학습관 운영 지원: '22.9~12월
- 도서관 및 평생학습관 정보화사업 추진: '22.9~12월
- 설치·지정 평생학습관 운영지원 및 평생학습 협력망 구축: '22.9~12월
- 교육자원봉사지원센터 운영: '22.9~12월

□ 예산 집행 현황

(단위: 천원, %, '22.9.1.기준)

사업명	'22 예산			'21 최종예산	집행액 및 집행률		주요사업별 설명자료 쪽수
	본예산	특교 등	계		원인행위액 (집행률)	지출액 (집행률)	
개관시간 연장운영	559,941	-	559,941	552,475	337,589 (60.3)	303,253 (54.2)	1271
공공도서관 독서보조기기지원	12,000	4,000	16,000	24,000	16,000 (100.0)	16,000 (100.0)	1274
공공도서관 자료구입비지원	3,400,000	220,000	3,620,000	3,520,000	2,502,378 (69.1)	2,355,158 (65.1)	1277
공공도서관 혁신운영지원	700,000	-	700,000	350,000	285,669 (40.8)	267,266 (38.2)	1280
도서관 다문화서비스지원	25,000	41,680	66,680	69,000	50,532 (75.8)	50,119 (75.2)	1283
도서관 정보화사업지원	1,669,600	294,000	1,963,600	3,093,300	705,389 (35.9)	499,377 (25.4)	1286
독서문화 및 교육지원사업	718,817	588,000	1,306,817	988,734	476,619 (36.5)	451,304 (34.5)	1290
정보소외계층 프로그램지원	597,200	-	597,200	441,400	307,559 (51.5)	304,158 (50.9)	1339
퇴직교직원 인생2모작사업	1,050,375	△199,893	850,482	768,987	626,745 (73.7)	619,099 (72.8)	1342
평생학습관 지정 및 운영	364,720	-	364,720	354,820	299,616 (82.1)	295,495 (81.0)	1354
평생학습협력망 구축	255,300	-	255,300	254,300	225,898 (88.5)	224,757 (88.0)	1358
<b>합계</b>	<b>9,352,953</b>	<b>947,787</b>	<b>10,300,740</b>	<b>10,417,016</b>	<b>5,833,994 (56.6)</b>	<b>5,385,986 (52.3)</b>	

작성 자

평생교육과장 : 김순화 ☎501 학원정책팀장 : 정관용 ☎512 담당 : 김정원 ☎513, 강승철 ☎600  
한상아 ☎514, 김성경 ☎693

### 3 학원 건전 운영 지원 및 지도·감독 강화

#### 사업 개요

##### ○ 목적

- 학원 등에 대한 엄중한 지도·감독과 소통·협력을 통한 제도·인식 개선 병행으로 건전한 운영 지원 및 사교육비 부담 경감
- 학원 관련 지침 등 현실적 여건에 맞는 제도 정비를 통한 합리적인 지도·감독 기준 마련으로 효율적인 업무 추진

##### ○ 근거

- 「학원의 설립·운영 및 과외교습에 관한 법률」 제15조의4 및 제16조
- 「서울특별시 학원의 설립·운영 및 과외교습에 관한 조례」 제11조

##### ○ 주요 내용

- 학원 건전운영을 위한 방역지침 및 학원법령 위반행위 지도·점검
- 불법사교육 예방 활동 강화 및 학원 건전 운영 유도를 위한 연수 운영
- 합리적인 지도·감독 기준 마련을 위한 제도 정비 및 업무지침 개정

#### 추진 목표

세부사업명	추진 시기	물량
코로나19 감염 확산 예방 및 학원 건전 운영을 위한 학원 등 지도·감독	연중	학원·교습소 25,215개소 개인과외교습자 25,995명
학원 건전 운영 유도를 위한 학원관계자 책무성 강화 연수 운영	연중	학원·교습소 운영자 및 강사
학원관련 제도 정비 및 업무지침 개정	연중	학원관련 조례·규칙 정비 및 2023년 학원 업무편람 개정

## □ 추진 계획

### '22 주요 개선 사항

- 건전한 학원운영 지원 강화를 위한 지도·감독 내실화
  - (학원 자율공동체 활성화) 학원자율방역지원단 및 학원자율정화위원회 활성화를 통한 방역지원과 자율점검 체계 안정적 운영 유도
  - 유아대상 학원, 입시·컨설팅 학원, 프리미엄독서실 등 취약분야 집중 단속
  - 학원의 체계적 관리를 위한 미운영 학원·교습소 등 일제 정비
- 학원관련 업무지침 등 개정을 통한 업무 효율성 제고
  - 학원관련 규제·지침 등 현실에 부합되지 않는 제도 정비
  - 최신 법령 등 변경사항, 각종 사례 및 판례를 반영한 「학원 업무편람」 개정
- 학원 건전운영을 위한 학원 등 지도·점검 내실화
  - 코로나19 관련 사회적 거리두기 단계별 조치사항에 따라 관계기관 합동 방역 점검(상시)
  - 학원 등의 학원법령 위반행위 지도·점검 및 특별점검, 유관기관 합동 점검 등 추진
    - ※ 유아대상 학원, 입시·컨설팅 학원, 프리미엄독서실 등 집중 단속
  - 학원 등의 온라인상(홈페이지, 블로그, 카페, SNS 등) 부당광고 모니터링 추진
- 학원관계자 등 책무성 강화를 위한 위탁 연수 추진
  - 평생교육 담당자로서의 책무성 교육 및 자질 향상
  - 아동학대·성범죄예방교육, 어린이통학차량운영, 급식·위생, 소방 시설 안전교육 강화, 학원 환기 강화(개선) 방안 등
- 학원 자율공동체 활성화를 통한 방역지원 및 자율점검 유도
  - (학원자율방역지원단) 학원에 대한 자율방역 및 코로나19 예방 수칙 홍보 연계
  - (학원자율정화위원) 학원의 건전한 운영 지원을 위한 자율점검 체계 활성화 지원

- 학원의 체계적 관리를 위한 미운영 학원·교습소 등 일제 정비
  - 학원 체계적 관리를 위해 사실상 미운영하고 있는 학원 등의 등록자료 정비('22.2~12월)
  - 세무서 폐업자료를 근거하여 직권말소 처리
    - ※ 상당 기간 교습비, 강사 등 변경 미등록 학원, 장기 휴원학원, 학원장 연수 불참 학원 등 대상을 추출하여 세무서에 폐업신고 자료 요청
- 「2023년 학원 업무편람」 개정 추진
  - 업무 활용 효율화를 위한 편람 발간 추진('22.6~12월)
  - 학원 법령 및 자치법규 등 변경사항 반영, 학원 관련 질의·응답 사례 및 판례 분석 등
  - 교육지원청 학원업무 담당자 참여로 현장 의견 최대한 반영·제작
- 교육지원청 업무담당자 역량 강화 및 소통 활성화
  - 학원담당 공무원 전문성 강화를 위한 직무연수 및 워크숍
  - 교육지원청 학원업무 담당자들과의 협의회 정례화
- 불법사교육 예방 캠페인 활성화
  - 미신고 과외교습 등 불법 사교육에 대한 신고 활성화 유도
  - 민·관 합동 청렴 캠페인 실시로 지역사회 청렴 문화확산
    - ※ 11개 교육지원청 전체로 캠페인 확대

## □ 추진 실적

- 학원 건전운영 유도를 위한 학원 등 지도·점검 내실화
  - 방역강화 조치 재연장 및 단계적 일상회복 지속을 위한 학원 등 방역점검('22.1.19.~4.15.)
    - ※ 점검 대상: 학원 및 교습소 7,150개소, 점검 결과: 적발 및 계도 169건
  - 학원 등에 대한 교습비등 특별점검('22.3.21.~6.17.)
    - ※ 점검 대상: 학원(독서실 포함) 및 교습소 1,261개소, 점검 결과: 적발: 198개소, 244건  
행정처분(교습정지 3건 및 시정명령(벌점 부과) 등 245건, 과태료 부과21건(940만원)

- 유아대상 학원 특별점검('22.6.27.~7.15.)
  - ※ 점검 대상: 학원(독서실 포함) 및 교습소 106개소, 점검 결과: 적발: 55개소, 74건  
고발 3건, 행정처분(시정명령(벌점 부과) 등 70건, 과태료 부과 15건(570만원)
- 입시·보습학원 및 어학원 특별점검('22.7.18.~8.19.)
  - ※ 점검 대상: 학원 및 교습소 125개소, 점검 결과: 적발: 76개소, 139건, 행정처분(시정명령(벌점 부과) 등 131, 과태료 부과 23건(539만원)
- 학원 등 부당광고 모니터링 계약 체결('22.4.29.)
  - ※ 유아대상 학원, 입시·보습학원, 입시·컨설팅 학원의 「학원법」 및 「공교육정상화법」 위반 부당표시·광고 조사
- 교육지원청 업무담당자 역량 강화 및 소통 활성화
  - 학원 담당 공무원 전문성 강화를 위한 직무연수 상, 하반기 실시(총 56명)
    - ※ 1) 상반기: 혼합연수(집합, 실시간 온라인 교육) 14시간, 35명 이수('22.2.14.~2.15.)
    - 2) 하반기: 집합연수 14시간, 21명 이수('22.7.12.~7.13.)
- 코로나19 감염병 예방 대책 및 활동
  - 코로나19 감염병 예방 및 확산 방지를 위한 방역 관련 기간제근로자 인건비 지원(345,096천원, 11개 교육지원청, 총 16명)
- 학원자율정화위원 활동 지원
  - 학원의 건전한 운영 지원을 위한 학원자율정화위원회 활동 지원 예산 재배정(8,230천원, '22.1~2분기)
- 불법사교육 예방 캠페인 활성화
  - 교육지원청 자체 또는 「민·관 합동 청렴 캠페인」 추진을 위한 예산 재배정(28,600천원, '22.3.10.)
  - 「불법사교육신고센터」 운영 및 신고포상금 지급('22.1~7월)
    - ※ 지급 내역: 13건, 10,920천원
- 학원 관련 법령·지침 등 업무개선을 위한 TF 추진('22.3.14.~6.24.)
  - 위반사항 벌점표 조정, 행정처분 감경 기준 마련, 원격교습학원 등록 구비 서류 개선, 학원배상책임보험 보장액 상향 조정 검토

- 학원 등 방역물품 지원을 위한 교육부 특별교부금 사업 추진('22.2.3.~6.30.)
  - 코로나19(오미크론)의 급속한 확산에 따른 방역 대응 물품 지급
  - 학원(독서실) 및 교습소 약 25,224개소에 신속항원검사키트 배부
    - ※ 예산(금3,923,700천원), 지원물품(신속항원검사키트 등) 지원수량(총1,603,115개)
    - 집행방법: 공공물량 확보(Q2b)를 통해 서울시교육청에서 일괄 구매 후 11개 교육지원청에 배부

**향후 추진 일정**

- 학원 건전·운영을 위한 지도점검: '22.9~12월
- 미운영 학원·교습소 등 일제 정비: '22.9~12월
- 학원관계자 책무성 강화를 위한 연수: '22.9~12월
- 2023년 학원 업무편람 개정: '22.9~12월

**예산 집행 현황**

(단위: 천원, %, '22.9.1.기준)

사업명	'22 예산			'21 최종예산	집행액 및 집행률		주요사업별 설명자료 쪽수
	본예산	특교 등	계		원인행위액 (집행률)	지출액 (집행률)	
학원건전운영을 위한 지도 단속	541,189	3,938,700	4,479,889	1,239,202	4,209,705 (94.0)	4,154,521 (92.7)	1313
학원장 등 관계자 연수	164,750	-	164,750	164,750	164,750 (100)	164,750 (100)	1318
<b>합계</b>	<b>705,939</b>	<b>3,938,700</b>	<b>4,644,639</b>	<b>1,403,952</b>	<b>4,374,455 (94.2)</b>	<b>4,319,271 (93.0)</b>	

## 4 학교폭력 예방 및 관계회복의 학교문화 조성

### □ 사업 개요

#### ○ 목적

- 학교 자율의 학교폭력 예방 프로그램 운영을 통한 평화로운 학교 만들기
- 학교폭력 사안처리의 공정성과 전문성 제고를 통한 학교 지원
- 관계회복 조정 활동 확대를 통한 관계회복의 학교문화 조성

#### ○ 근거

- 학교폭력예방 및 대책에 관한 법률 및 동법 시행령
- 서울특별시교육청 학교폭력 예방 및 대책에 관한 조례

#### ○ 주요 내용

- 교육과정 연계 및 생활 속 실천 학교폭력 예방 프로그램 지원
- 교육지원청 심의위원회 운영의 공정성, 전문성 확보 노력
- 학교폭력 쏠 단계에서 관계회복 조정 활동 지원
- 학교폭력 재발 방지를 위한 사후 프로그램(사회봉사 및 특별교육 등) 내실화 방안 지원

### □ 추진 목표

세부사업명	추진시기	물량
학교폭력 예방교육 운영 역량 강화	'22.3~12월	초·중·고·특수·각종학교 전체 학교에서 학교폭력 예방교육 실시 -전체 초·중·고·특수 교당 100만원 예산 지원
심의위원회의 전문성, 공정성 확보를 위한 지원	'22.1~12월	2기 심의위원회 운영(11청) 심의위원회 총회 개최(3월·9월, 11청)
학교폭력 사안처리 및 생활교육 역량 강화	'22.3~12월	학교폭력 책임교사 수업시수 경감 지원 중·고·특수·각종학교 전체(752교)
관계회복의 학교문화 조성	'22.3~12월	관계회복 조정 활동 및 연수 운영 (본청, 11개 교육지원청)
학교폭력 재발 방지를 위한 사후 프로그램의 내실화	'22.3~12월	지역 사회봉사기관 연계 사업 운영 안정화(본청, 11개 교육지원청)



## □ 추진 계획

### '22 주요 개선 사항

- 학교폭력 예방교육 확대를 위한 학교 자율적 예방활동 지원 강화
  - 교육과정 연계 학교폭력 예방교육 내실화 지원
  - 학교폭력 예방 생활 속 실천의 학교문화 확산 지원
  - 학교 자율적 학교폭력 예방활동 운영을 위한 전체교 예산 지원
- 심의위원회의 전문성, 공정성 확보를 위한 지원 강화
  - 심의위원회 안정적 운영을 통한 학교 생활교육 업무경감 지원
  - 지역청별 심의위원 역량 강화 연수 내실화 운영
  - 소위원장, 학부모 위원 등 대상별 연수 프로그램 운영
- 공정한 학교폭력 사안처리 및 단위학교의 생활교육 역량 강화
  - 생활교육 현장 지원단(가칭) 운영을 통한 학교 컨설팅 지원
  - 학교폭력 책임교사 수업시수 경감 지원을 특수, 각종학교 전체로 확대
  - 학교폭력 사안처리 업무 담당자 연수 및 도움자료 제작·보급
- 학교폭력 사안 처리 쏠(전) 과정에서 관계회복 조정 활동 지원
  - 교육지원청별 「관계회복 조정기구」 운영
  - 관계회복 조정 전문가 양성과정 운영
- 학교폭력 재발 방지를 위한 사후 프로그램의 교육적 기능 강화
  - 양질의 사회봉사 기관 발굴 및 운영
  - 특별교육 프로그램의 개발 및 적용
  - 청소년 경찰학교를 통한 특별교육 기관 운영 지원

- 학교폭력 예방교육 확대를 위한 학교 자율적 예방활동 지원 강화
  - 모든 학교의 자율적 학교폭력 예방활동 운영을 위한 예산 지원
    - ※ 전체 초·중·고·특수 교당 100만원 예산 지원
  - 교육과정 연계를 통한 학교폭력 예방교육 내실화 지원
    - ※ 교육과정 연계 학교폭력 예방교육 확산을 위한 어울림 프로그램 안내 및 초·중등 어울림 수업 사례 발굴 및 안내
  - 학교폭력 예방 생활 속 실천 학교문화 조성 지원
    - ※ 학교폭력 예방 및 관계회복을 위한 긍정의 언어사용 실천 활동
  - 찾아가는 학교폭력 예방교육 연수('22.2~12월) 및 컨설팅 운영
    - ※ 신학년 집중 준비기간 및 1·2학기 연중 운영
- 심의위원회의 전문성, 공정성 확보를 위한 지원 강화
  - 심의위원회 위원 역량 강화를 위한 연수 지원(지역청 별 학기당 1회 이상 실시, 심의위원회 총회 시 역량 강화 연수 프로그램 운영)
    - ※ 소위원장 연수, 학부모 위원 연수 등 대상 맞춤형 연수 운영
  - 학교통합지원센터 심의위원회 업무 담당자 대상 연수 운영으로 업무 전문성 신장 지원
    - ※ 학교통합지원센터 업무 담당자를 위한 안내자료 제작 및 보급
  - 학교통합지원센터 심의위원회 업무 담당자 대상 워크숍 및 마음치유 프로그램을 통해 심의위원회 안정화에 기여
    - ※ 지역청별 심의위원회 심리치유 예산 3,700천원 편성
- 공정한 학교폭력 사안처리 및 생활교육 역량 강화
  - 지원청 중심으로 「생활교육 현장 지원단」, 「지구별 생활교육 업무담당자 협의체」 운영을 통한 학교 생활교육 통합 지원
  - 학교장, 교감 및 학교폭력 책임교사 대상 연수 프로그램 운영
    - ※ 지역청별 학기당 1회 이상 필수 운영
  - 2022학년도 학교폭력 책임교사 수업시수 경감 예산을 중·고등학교 및 각종, 특수학교 포함 752교로 확대 지원
    - ※ 교당 3,625천원 지원(25,000원×5시간×29주 기준)
    - ※ 2020학년도 중학교 380교, 2021학년도 중·고교 708교 지원

- 학교폭력 사안처리 업무 담당자를 위한 자료집 제작 및 보급
- 지역사회와 함께하는 생활교육 협의체 운영을 통한 학교 생활교육 역량강화 지원
- 학생 생활교육 업무 담당자를 위한 자료집 보급
- 학교폭력 사안 처리 전 과정에서 관계회복 조정 활동 지원
  - 학교통합지원센터 「관계회복 조정기구」 구성 및 운영
  - 관계회복 조정 전문가 양성 연수 운영
  - 관계회복 프로그램 일반화를 위한 지속적 홍보 활동 강화
- 학교폭력 재발 방지를 위한 사후 프로그램의 내실화 운영
  - 학교폭력 사후지도를 위한 양질의 사회봉사 기관 추가 발굴 및 운영
  - 특별교육 운영 기관 점검 및 프로그램 재구성을 통한 내실화

## □ 추진 실적

- 단위학교별 자율적 학교폭력 예방활동 운영을 위한 예산 편성
  - 전체 초·중·고·특수(공·사립교) 교당 1,000천원 학교기본운영비 통합교부: '22.2월
- 서울특별시교육청 온라인 생활교육 플랫폼 「생생-ON」 구축 및 운영
  - '22학년도 신학교 자료 탑재: '22.1~6월
- 2022학년도 신학년 집중 준비기간 ‘찾아가는 학교폭력 예방교육 교원 역량 강화 연수’진행: '22.2.14.~3.4.
  - 교육과정 연계 학교폭력 예방교육 및 학교폭력 사안처리 이해: 초·중·고 122교
- 「언어폭력 예방을 위한 소통·배려·성장 캠페인」 공모전 우수작품 순회 전시('22.3~12월)
  - 학교폭력 예방 및 생활 속 실천활동 단위학교 지원(초·중·고 94교)
- 교육지원청별 심의위원회 구성 및 운영
  - 2022학년도 교육지원청별 심의위원회(2기) 구성 및 위원 대상 역량 강화 연수 실시: '22.2~3월

- 심의위원회 행정인력 대상 연수 운영: '22.3월
- 심의위원회 위원용 자료 2종 개발 및 보급: '22.1~3월
- 심의위원회 위원(소위원장, 학부모 위원) 맞춤형 연수 운영: '22.6월
- 학교통합지원센터 생활교육·인권지원팀장 회의: 1~8월 월1회 실시
- 학교폭력 예방 및 사안처리 업무 담당자 워크숍 운영: '22.7월
- 공정한 학교폭력 사안처리 및 생활교육 역량 강화
  - 학교폭력 사안처리 업무 담당부장 온라인 연수: '22.2.24. 실시
  - 지원청별 학교장, 교감 및 학교폭력 책임교사 대상 학교폭력 예방 및 사안처리 연수: '22.3~8월
- 관계회복 학교문화 조성을 위한 관계회복 조정 활동 지원
  - 관계회복 조정단체 운영 평가 및 재지정: '22.2월
  - 관계회복 조정활동 지원을 위한 홍보 자료 제작 및 보급: '22.2월
- 학교폭력 재발률 감소를 위한 학교폭력 사후 처리의 내실화 추진
  - 사회봉사기관 연계 사업 추진 계획 안내: '22.2월
  - 외부 특별교육 이수기관 지정: '22.2월
    - 청소년 경찰학교(9개소) 특별교육 이수기관으로 지정
- 인권 친화적 학생 생활규정 제·개정 지원 계획 안내
  - 「생활교육위원회, 학생 생활규정 제·개정, 생활평점제」 운영 길라잡이 배부: '22.2월
  - 단위 학교의 학생 생활규정 자체 점검 실시 지원: 연 2회
  - 학교 요청시 지원단을 활용한 컨설팅 지원: 연중

## □ 향후 추진 일정

- 단위학교별 자율적 학교폭력 예방활동 운영 지원
  - 학교폭력 예방 우수사례 발굴 및 보급: 연중
- 교육과정 연계 ‘학교폭력 예방교육’ 편성·운영 지원
  - 학교폭력 예방교육 교육과정 편성을 위한 연수 추진: '22.하반기

- 학교 특색에 맞는 예방교육 활성화를 위한 컨설팅 및 연수 지원
  - 맞춤형 컨설팅 및 1·2학기 찾아가는 교원 연수 지원: 연중
  - 「생생-ON」을 통한 맞춤형 생활교육 자료 적시 지원: 연중
  - 「소통·배려·성장 캠페인」 ‘너에게 듣고싶은 말’ 주제의 공익 캠페인 실시(라디오 채널 및 아파트 엘리베이터 스마트보드 활용)
- 교육지원청별 심의위원회 운영 및 모니터링 실시
  - 심의위원회 위원 대상 총회 및 역량 강화 연수 실시: '22.9월
  - 심의위원회 운영 행정인력 대상 연수 실시: '22.9월
  - 학교통합지원센터 생활교육·인권지원팀장 회의: 월 1회 실시
  - 심의위원회 운영 지원 행정지원 전담사 배치(11청): '22.9월
- 공정한 학교폭력 사안처리 및 생활교육 역량 강화: '22.3~12월
  - 학교장 및 교감 대상 학교폭력 예방 연수: 학기별 1회 이상 실시
  - 학교폭력 책임교사 대상 연수 실시: 학기별 1회 이상 실시
  - 지원청 주관 학교 생활교육 담당 부장 대상 연수 실시: 학기별 연 1회 실시
  - 초등학교 학교폭력 책임교사 수업시수 경감 지원을 위한 현장 의견 청취: '22.하반기
  - 학교폭력 징후를 조기 발견하고 보호하기 위한 온라인 시스템을 구축 (교육부 연계 17개 시도 공동 사업으로 추진): '22.3~12월
  - 연극·뮤지컬 등 학생 참여·실천 중심 학교폭력 예방교육 프로그램 시범 운영(초·중·고 각 1교, 교육부 연계 17개 시도 공동 사업으로 추진): '22.3~12월
- 관계회복 학교문화 조성을 위한 관계회복 조정 활동 지원
  - 관계회복 조정활동 지원을 위한 지속적 홍보 활동: 연중
  - 관계회복 조정 전문가 양성을 위한 교원 직무연수: ~'22.11월
- 학교폭력 재발률 감소를 위한 학교폭력 사후 처리의 내실화 추진
  - 지역 사회봉사기관 추가 발굴 및 운영: 연중

- 사회봉사기관 운영 중간 모니터링 실시: 연중
- 외부 특별교육 이수기관 운영 및 점검: '22.하반기
- 청소년 경찰학교(9개소) 특별교육 이수기관으로 지정 운영: 연중

□ 예산 집행 현황

(단위: 천원, %, '22.9.1.기준)

사업명	'22 예산			'21 최종예산	집행액 및 집행률		주요사업별 설명자료 쪽수
	본예산	특교 등	계		원인행위액 (집행률)	지출액 (집행률)	
학교폭력예방 연수운영	45,600	49,500	95,100	45,600	44,700 (47.0)	44,700 (47.0)	1518
학교폭력예방교육	88,480	-	88,480	14,480	87,680 (99.1)	87,680 (99.1)	1518
심의위원회연수	81,600	-	81,600	60,100	49,923 (61.2)	49,726 (60.9)	1499
심의위원회운영	1,969,800	568,995	2,538,795	1,757,400	1,141,813 (45.0)	1,102,442 (43.4)	1507
관계회복의 학교문화조성	183,270	-	183,270	238,000	77,847 (42.5)	53,357 (29.1)	1525
사회봉사지원협의체	102,700	-	102,700	36,900	27,292 (26.6)	27,292 (26.6)	1499
합계	2,471,450	618,495	3,089,945	2,152,480	1,429,255 (46.3)	1,365,197 (44.2)	

## 5

# 학교민주시민교육 및 학생자치역량 강화

### □ 사업 개요

#### ○ 목적

- 배움과 성장의 주체인 학생의 '삶의 변화'를 주도할 민주시민 역량 함양
- 학교교육과정(교과 및 창의적 체험활동)내 민주시민교육 수업 역량 강화
- 민주시민성 기반 평화·통일·역사교육 활성화 및 교원 역량 강화

#### ○ 근거

- 「초·중등교육법」 제17조 및 동법시행령 제30조, 제59조의4
- 서울특별시교육청 학생자치활동지원조례('19.1.3.)
- 서울특별시교육청 학교민주시민교육 진흥조례('22.1.6.)
- 서울특별시교육청 평화·통일교육 활성화 조례('19.5.16.)
- 서울특별시교육청 남북교육교류협력 활성화에 관한 조례('19.7.18.)
- 2022 서울교육 주요업무(정책안전기획관-1138, '22.1.5.)

#### ○ 주요 내용

- 학생참여 선순환 체제\*가 작동하는 학교문화 조성을 위한 지속적 지원

**학생참여 선순환 체제**      학급회의→대의원회의('학생의회'기능)→학생회→학교장과의 간담회(분기별 1회 이상)의 순으로 학생의견을 수렴하고 이에 대한 피드백을 공개적이고 투명하게 운영하는 학생참여 시스템

- 학교교육과정 연계 민주시민교육 실천 지원 확대
- 민주시민교육 연계 학교 평화·통일교육 활성화 지원

## □ 추진 목표

세부사업명	추진 시기	물량
학생참여예산제 지원	'22.3~12월	초·중·고 1,288교
사회현안 프로젝트 학습 실천교원단 운영	'22.3~12월	학교자율사업운영제
수업시간에 민주시민교육하기(수학, 과학) 실천교원단 운영	'22.3~12월	5팀
제7회 서울학생 사회참여 한마당 실천팀 운영·지원	'22.3~12월	35팀, 175명
2022 지방선거 프로젝트 학습자료 개발·보급	'22.1월	관내 중학교
학교민주시민교육 국제 포럼 실시	'22.9월	1건, 300명
평화통일교육 활성화를 위한 프로젝트 수업 지원	'22.3~12월	초·중·고 25교
평화·통일·역사교육 교원학습공동체 운영	'22.3~12월	9팀

## □ 추진 계획

### '22 주요 개선 사항

- 사회현안 및 평화·통일교육 등 민주시민교육 프로젝트 학습
    - 학교교육과정 연계 민주시민교육 실천 지원 확대
  - 온·오프라인 학생자치활동 역량 강화
    - 토의·토론 중심 학생자치 운영 지원
    - 학교 및 교육지원청 중심의 현장 밀착형 학생자치 네트워크 운영
  - 교육과정 연계 학교민주시민교육 강화: '22.3~12월
    - 사회현안 프로젝트 학습 실천지원
    - 수업시간에 민주시민교육하기(과학, 수학) 실천지원
    - 학교 민주시민교육 확대를 위한 정책연구·공론화·토론회
- ※ 학교 민주시민교육 국제 포럼 개최('22.9월중)



- 민주시민교육 기반 평화·통일·역사교육 활성화 및 교원 역량 강화
  - 평화·통일 프로젝트 수업 지원: 초·중·고 25교
  - 체험 중심 평화·통일·역사교육 교원 역량 강화 연수 및 지원
    - ※ 평화·통일교육교사연구회(9팀), 현장지원단(1팀), 직무연수('22.10월 예정), 워크숍 운영
    - ※ 평화·통일교육자료 개발
- 학생자치활성화 '교복입은 민주시민 프로젝트' 지속 운영: '22.3~12월
  - 학교 학생자치활동 활성화 여건 마련
    - ※ 학생회 운영비 지원: 초·중·고, 교당 1,000천원
    - ※ 학생참여예산제: 초·중·고 1,288교(초 교당 1,000천원, 중·고 교당 2,000천원)
  - 학생자치활동 역량 강화 및 네트워크 구성·운영
    - ※ 학생네트워크(학생참여위원회) 구성 및 운영: 총 12단(본청 및 지원청)
    - ※ 초·중 학생자치 나눔 컨설팅단(핵심교원)확대 구성·운영: 22단(지원청)
    - ※ 학급임원교육 실시를 통한 학급자치역량 강화

## □ 추진 실적

- 교육과정 연계 학교민주시민교육 활성화
  - 2022 지방선거 교육용 도서 보급: '22.5월(31교, 1,110권)
  - 사회현안 프로젝트 학습 실천학교: 159교
  - 사회현안 프로젝트 학습 컨설팅 교원단 운영: 11개 교육지원청, 43명
  - 「학교, 시민교육을 만나다」 제1~6기 연수 운영 (하반기, 130명 예정)
  - 제7회 서울학생 사회참여 한마당 실천팀: 35팀, 175명
- 제6기 학교민주시민교육 자문위원회 운영: '22.2월,7월
- 학교자율예산 교부를 통한 학생자치 기반 조성
  - 학생참여예산제 교부: 1,288교 (초·중·고·각종)
  - 학생회 운영비 학교 신청: 초·중·고, 교당 1,000천원

- 학생자치활동 역량 강화 및 네트워크 구성
  - 학생자치 나눔컨설팅단 구성 및 단위학교 컨설팅 실시: 73명, '22.5~12월
  - 학생네트워크(학생참여위원회) 구성 및 운영: 총12단, '22.5월
  - 학급임원대상 퍼실리테이터 교육: 11개 교육지원청, '22.4~8월
  - 토의·토론 기반 학생회 선거 길라잡이(중등) 개발 및 안내: '22.8월
  - 초·중등 교원 대상 학생자치 직무연수 운영: '22.7~8월
- 민주시민성 기반 평화·통일·역사교육 활성화 지원
  - 평화·통일 프로젝트 수업 지원: 초·중·고 25교(초13교, 중5교, 고7교)
  - 2022 학교 평화·통일교육 활성화를 위한 현장지원단 구성(16명)
  - 통일교육주간 활성화지원, 교실로 온 평화통일 운영(87교)
  - 청소년 평화감수성 함양을 위한 평화지킴이 운영(중·고 37명)
  - 2022 함께 가는 평화의 길, 평화캠프 운영: 60팀(130명), '22.5~7월
  - 평화통일교육 역량강화 프로그램 개발을 위한 연구: '22.4~12월
  - 2022년 남북교육교류협력위원회 운영: '22.5월, 8월

## □ 향후 추진 일정

- 초·중등 교원 대상 학생자치 직무연수 2차 운영: '22.10~12월
- 학생참여예산제 컨설팅 및 우수사례집 발간: '22.7~'23.2월
- 사회현안 프로젝트 학습 실천 지원: '22.3~12월
- 수업시간에 민주시민교육하기(과학, 수학) 실천 지원: '22.3~12월
- 학교 민주시민교육 실시를 위한 정책연구·공론화·토론회: '22.3~12월
- 평화·통일교육 프로젝트수업 및 교원학습공동체 운영 지원: '22.3~12월
- 평화·통일교육자료 개발: '22.8~12월
- 평화·통일교육 교원 직무연수 운영: '22.9~10월
- 평화·통일교육 핵심리더 연수 운영: '22.10~12월

## □ 예산 집행 현황

(단위: 천원, %, '22.9.1.기준)

사업명	'22 예산			'21 최종예산	집행액 및 집행률		주요사업별 설명자료 쪽수
	본예산	특교 등	계		원인행위액 (집행률)	지출액 (집행률)	
역사교육 활성화지원	78,900	-	78,900	89,000	9,500 (12.0)	9,500 (12.0)	1371
민주시민교육강화	227,600	-	227,600	233,060	134,653 (59.2)	109,304 (48.0)	1548
학생자치활동 활성화	232,870	-	232,870	319,570	228,870 (98.3)	228,870 (98.3)	1580
화해와 평화로 가는 통일교육 강화	20,400	-	20,400	25,400	14,800 (72.5)	14,800 (72.5)	1584
민주시민교육활성화 (특별교부금)	94,000	295,000	389,000	204,000	235,986 (60.7)	230,020 (59.1)	1554
평화공존의 남북교육교류추진	42,400	-	42,400	52,400	38,160 (90.0)	27,400 (64.6)	1574
<b>합계</b>	<b>696,170</b>	<b>295,000</b>	<b>991,170</b>	<b>923,430</b>	<b>661,969 (66.8)</b>	<b>619,894 (62.5)</b>	

## 6 학생 마음 건강 통합 지원

### □ 사업 개요

#### ○ 목적

- 위기 학생에 대한 전문적·체계적 지원을 통한 학생 마음건강 증진
- 학생자살예방 및 생명존중 환경 조성

#### ○ 근거

- 「학교폭력예방 및 대책을 위한 법률」 제4조, 제11조, 제14조
- Wee프로젝트 사업 관리 운영에 관한 규정(교육부훈령제329호)
- 서울특별시교육청 자살예방 및 생명존중문화 조성을 위한 조례('22.7.7.개정)
- 「학교보건법」 제11조

#### ○ 주요 내용

- 단위학교 위(Wee) 클래스 상담 활성화 지원 및 위(Wee) 센터 운영
- 학생자살예방·생명존중 사업 운영
- 학생 마음건강증진 지원사업 운영

### □ 추진 목표

세부사업명	추진 시기	물량
단위학교 상담지원	연중	위(Wee) 클래스 123교 추가 구축 및 운영비 지원 위(Wee)클래스 운영 컨설팅, 상담자료 개발보급
학생상담센터운영	연중	위(Wee) 센터 26개소 운영 (직영 24개, 위탁 2개-꿈세움, 위드위)
학생자살예방·생명존중 사업 운영	연중	학생자살예방 및 생명존중 연수(연중) 운영 학생자살예방 캠페인(플라워트릭) 운영(연2회) 마음건강 힐링프로그램 운영(초중고 학생 50여명)
학생정신건강 증진	연중	정서행동특성검사(초1·4학년, 중1, 고1 학생) 학교방문상담(약230여명)
마음건강 ONE-STOP 지원센터 운영	'22.4~11월	상담(전화, 내방, 학교방문): 약150명

## □ 추진 계획

### '22 주요 개선 사항

- 3개 부서에서 분절적으로 지원하던 상담·마음건강 관련 업무를 통합한 팀신설로 위기학생 예방-발굴-치유를 위한 체계적인 통합지원체제 구축
  - 상담자살예방(민주시민생활교육과), 정신건강전문가사업(체육건강문화예술과), 학생정서·행동특성검사(학교보건진흥원) → ‘상담·마음건강팀’ 신설
- 지역 위(Wee) 센터 운영 내실화 및 단위학교 위(Wee) 클래스 지원 강화
  - 전문상담(교)사 미배치 학교 상담활동 지원, 찾아가는 상담 서비스 증대
  - 123개교 Wee 클래스 추가 구축 및 모든 초중고 운영비 2,000천원 지원
- 학생자살예방·생명존중 지원 강화
  - 전체학생 대상 자살예방교육·생명존중 인식개선 활성화
  - 위기학생 대상 상담·치유·치료지원 강화
  - 학생자살예방 및 생명존중 인식개선을 위한 유관기관 협력 강화
- 학생정서·행동특성검사 결과 관심군에 대한 2차 연계율 향상
  - 미연계학생 집중관리, 안내 자료 배포

- 위(Wee) 센터 운영 내실화 및 단위학교 지원 강화
  - 특화위(Wee) 센터 운영 체제 확립을 통한 단위학교 안정적 상담 지원
  - 위(Wee) 센터 전문상담(교)사의 단위학교 지원 역량 강화
  - 위(Wee) 센터 운영 평가 개선 및 만족도 조사 실시
- 위(Wee) 클래스 구축 및 운영 지원
  - 위(Wee) 클래스 구축비 및 운영비 지원으로 학교상담의 안정적인 운영 지원
  - 심리교육 및 상담 강화를 위한 자료 개발 지속 및 보급 확대
- 학생자살예방·생명존중 사업 추진
  - 위기학생상담지원단 운영, 상담 및 치료비 지원
  - 생명존중교육 등 교원의 학생자살예방 역량강화 연수 확대
  - 서울시, 자치구 등 유관기관 협력을 통한 학생자살예방 강화

- 학생정서·행동특성검사 실시
  - 초 1·4학년, 중·고 1학년(특수·각종학교 포함) 대상 실시
  - 학생정서·행동특성검사 실시 결과 관심군 학생을 대상으로 전문기관 2차 연계 실시 및 지원
- 학생마음건강 전문가 학교방문 상담 지원 강화
  - 학교방문 상담 활성화 및 전문기관 연계 지원으로 학생마음건강 증진
- 마음건강One-Stop지원센터 운영
  - 맞춤형 상담서비스, 찾아가는 마음건강 상담, 전문의 컨설팅 상담 등

## □ 추진 실적

- 학생 심리·정서 지원
  - 2022 위(Wee) 클래스 구축 지원사업 40개교 선정 및 예산 교부: '22.4월
  - 생명존중교육(라이프히어로즈) 및 사후안정화교육 전문상담(교사) 대상 연수: '22.5월
  - 2022학년도 신규임용 전문상담교사 역량강화 온라인 연수: '22.5월
  - 2022 위(Wee) 클래스 및 전문상담인력 운영 현황 점검 및 컨설팅: '22.5-6월
  - 위(Wee) 센터 연계 상담·치료기관 추가 지정 및 자문의 추가 위촉: '22.7월
  - 2022학년도 위(Wee) 센터 평가지표 개선 및 배포 완료: '22.7월
  - 2022학년도 위(Wee) 센터 전문상담인력 전문성 신장 연수: '22.8월
- 학생자살예방·생명존중 사업 추진
  - 학생자살예방대책(생명존중계획) 수립 및 안내: '22.2월
  - 위기학생상담지원단 운영 계획 수립 및 안내: '22.3월
  - 학생자살예방을 위한 유관기관 협력사업 지속 운영: '22.2월~7월
  - 단위학교 생명존중 캠페인활동 연계 찾아가는 플라워트릭 사업 실시 '22.5월
  - 학생자살예방을 위한 학교장 연수 실시: '22.7월

- 학생정서·행동특성검사 검사 실시 및 1차 검사 완료
  - 학생정서·행동특성검사 추진 관련 나이스 콜센터 연수: '22.4월
  - 학생정서·행동특성검사 2차 연계 전문기관 협의회 개최: '22.5월
  - 학생정서·행동특성검사 1차 검사 결과 제출: '22.7월
- 마음건강One-Stop지원센터 운영: 694회, 172명
  - 맞춤형 상담서비스, 찾아가는 마음건강 상담, 전문의 컨설팅 제공
- 학생마음건강 전문가 학교방문 상담 운영
  - 학교로 마음건강 전문가가 방문하여 학생 207명(115교) 상담 지원

## □ 향후 추진 일정

- 학생 심리·정서 지원
  - 2022 위(Wee) 클래스 구축 추가 지원교(83개교) 예산 교부: '22.9월
  - 위(Wee) 클래스, 위(Wee) 센터 운영을 위한 심리교육자료 배포: '22.8~10월
  - 위센터 실장, 지원청 업무 담당자 소통 및 역량증진 워크숍: '22.10월
  - 2022학년도 위(Wee) 센터 자체평가 실시 및 분석, 컨설팅: '22.12월
- 학생자살예방·생명존중 환경 조성 및 사업 추진
  - 학생자살예방 및 생명존중 연수 운영(의무사항): '22.3~12월
    - ※ (학생) 분기별 1회 이상(연간 6시간), (교원) 연간 4시간 이상, (학부모) 연간 1회(1시간)
  - 학생자살예방을 위한 유관기관\* 협력사업 운영: '22.3~12월
    - ※ 서울시자살예방센터, 청소년상담복지센터, 사랑의장기기증운동본부, 유니세프 등
  - 지역공동체 기반 학생 마음건강 증진 프로그램 운영: '22.7~12월
  - 마음건강 위기학생 회복지원 힐링프로그램 운영: '22.9~12월
  - 단위학교 생명존중 캠페인활동 연계 찾아가는 플라워트릭 운영: '22.10월
- 학생마음건강 전문가 학교방문 상담 지원 강화
  - 학생마음건강증진 전문가 학교방문 상담운영: '22.3~12월

- 학생정서·행동특성검사 실시 및 연계: '22.4~11월
  - 학생정서·행동특성검사 결과 관심군 전문기관 연계 조치: '22.5월~
- 마음건강One-Stop지원센터 운영: '22.4~12월

**□ 예산 집행 현황**

(단위: 천원, %, '22.9.1.기준)

사업명	'22 예산			'21 최종예산	집행액 및 집행률		주요사업별 설명자료 쪽수
	본예산	특교 등	계		원인행위액 (집행률)	지출액 (집행률)	
단위학교상담지원	1,138,000	2,075,000	3,213,000	2,648,000	1,138,000 (35.4)	1,138,000 (35.4)	1529
학생상담센터운영	1,207,988	-	1,207,988	1,590,783	760,225 (62.9)	668,800 (55.4)	1540
학교안전망구축 (자살예방·생명존중)	343,450	119,202	462,652	453,400	225,676 (48.8)	222,996 (48.2)	1491
정신건강전문가 학교방문지원	575,000	-	575,000	518,000	555,940 (96.7)	459,716 (80.0)	1866
학생정서행동 특성검사운영	22,176	-	22,176	21,818	14,646 (66.0)	14,646 (66.0)	2594
학생 정신건강 담당교사 연수	13,400	-	13,400	10,160	12,100 (90.3)	12,100 (90.3)	2588
마음건강ONE-STOP 지원센터운영	227,950	-	227,950	200,832	91,572 (40.2)	91,572 (40.2)	2594
<b>합계</b>	<b>3,527,964</b>	<b>2,194,202</b>	<b>5,722,166</b>	<b>5,442,993</b>	<b>2,798,159 (48.9)</b>	<b>2,607,830 (45.6)</b>	



작 성 자

민주시민생활교육과장: 손동빈 ☎476 대안교육·학교밖청소년지원팀장: 곽윤철 ☎536

담당: 최정선 ☎525, 정유진 ☎781  
김미경 ☎538, 박지선 ☎842  
김희진 ☎484, 김원중 ☎892  
손지희 ☎140

## 7

# 중단 없는 배움을 지원하는 종합지원체계 구축

### □ 사업 개요

#### ○ 목적

- 진로·적성에 맞는 맞춤형 대안교육 제공을 통한 학업중단 예방
- 대안교육기관 등록을 통한 학교 밖 학생의 학습권과 안전 보장
- 건강한 사회구성원으로 성장하도록 학교 밖 청소년의 종합적인 교육지원

#### ○ 근거

- 서울특별시교육청 대안교육 위탁교육기관 지원 조례(서울특별시조례 제6424호)
- 「대안교육기관에 관한 법률」(법률 제17887호) 및 동법 시행령
- 서울특별시교육청 학교 밖 청소년 지원 조례(서울특별시조례 제7010호)

#### ○ 주요 내용

- 대안교육 위탁교육기관 지정·운영 및 역량강화
- 미인가 대안교육기관의 등록·지원체제 구축 및 프로그램운영 지원
- 학교 밖 청소년 교육·진로·정서 지원 프로그램 운영 및 교육참여수당 지급

### □ 추진 목표

세부사업명	추진 시기	물량
대안교육 위탁교육기관 운영 지원	연중	총 44기관(공립 2, 민간 38, 타시도 4)
대안교육기관 등록	연중	서울소재 대안교육기관 25개소
학교 밖 청소년 지원	연중	학교 밖 청소년 도움센터 5개소

## □ 추진 계획

### '22 주요 개선 사항

- 대안교육 위탁교육기관 학생들의 심리·정서·회복 지원 강화
- 대안교육기관 등록 시행 및 프로그램운영 지원(신규)
- 장소는 달라도 배움은 평등한 학교 밖 청소년 One-Stop 종합지원
  - 맞춤형 교육·정서·진로 지원 프로그램 내실화·확대
  - 학교 밖 청소년 교육참여수당 지급 확대
- 맞춤형 대안교육 위탁교육기관 지정·운영(공립 2교, 민간 38, 타시도 4)
  - 특화형 대안교육 위탁교육기관 운영 내실화를 위한 지원 확대
    - ※ 15기관(다문화, 발달장애, 미혼모 학생 등)
  - 지역별 협의체 운영, 담당자 연수 등을 통한 교육역량 강화(상하반기 각 1회)
- 대안교육기관에 관한 법률 및 동법 시행령 시행에 따른 등록 및 교육 지원
  - 서울특별시교육청 대안교육기관 등록·운영에 관한 고시 시행 등을 통한 등록 체제 구축(2~3월)
  - 대안교육기관 등록에 대한 홍보 실시로 미인가 교육시설의 등록 유도(4,9월)
  - 청소년 진로직업, 교직원 역량 강화 등을 위한 프로그램 운영 지원(상하반기)
- 학교 밖 청소년 맞춤형 프로그램 내실화·확대 운영
  - 학교 밖 청소년 수요 조사 반영 프로그램 개설 확대
  - 상담·치료 기관(전문상담기관·치료병원) 확대
  - 집합 치유 캠프 프로그램, 문화체험·캠프 등 체험 활동 실시
  - 학교 밖 청소년 교육참여수당 지급 내실화 및 사업 확대
  - 청소년 동아리·취업연계 프로그램 운영
  - 아띠 오케스트라 연주회 실시(정기연주회, 찾아가는 연주회 등)

## □ 추진 실적

- 대안교육 위탁교육 운영
  - 대안교육 위탁교육기관 지정 공고 및 선정: 총44기관('22.1~2월)
  - 대안교육 위탁교육기관 교육역량 강화
    - : 연수(3월), 교육지원청별 협의체 운영(상반기 1회)
  - 대안교육 위탁교육기관 운영비 보조금 1차 교부: '22.3월
  - 대안교육 위탁교육기관 학업성적관리규정 점검: '22.4월
  - 특화형 위탁교육·방역 및 대기오염 대응 등 교육환경개선·상담 심리치유·진로교육 프로그램 지원: '22.4~8월
- 대안교육기관 등록 및 교육 프로그램 지원
  - 「서울특별시교육청 대안교육기관의 등록·운영 등에 관한 고시」  
(서울시교육청 고시 2022-2호, 2022.2.18.)
  - 대안교육기관 등록 제도 홍보 설명회(3~4월), 위탁기관대상안내(5월)
  - 등록예정 대안교육기관 대상 교육 프로그램 운영 지원: 21기관(5월)
  - 대안교육기관 1차 등록 완료: 10개 기관('22.7.6.)
- 학교 밖 청소년 학습·심리·진로 종합지원
  - 학교 밖 청소년 교육참여수당 지급: 2,485명('22.7월)
  - 학력인정을 위한 학습지원 프로그램: 219과정, 2,020명 참여('22.1~7월)
  - 1:1 학습 멘토링 지원: 연계횟수 3,988번, 연계 인원 671명 연계 ('22.1~7월)
  - 진로·진학 지원 프로그램: 진로·직업 동아리 운영, VR직업체험
  - 아띠오케스트라음악분야 진로특강 청소년 힐링콘서트 개최 ('22.4월)
  - 학교 밖 청소년 도움센터 등록 인원: 1,195명('21)→1,374명('22.7월)
  - 심리·정서 회복 위한 연계 권역별 상담기관 확대 3개('21)→5개('22)

□ **향후 추진 일정**

- 대안교육 위탁교육 운영
  - 대안교육 위탁교육기관 교육역량 강화: 연수(9월), 컨설팅장학(7~11월), 지원장학(7~10월), 교육지원청별 협의체 운영(하반기 1회)
  - 대안교육 위탁교육기관 운영비 보조금 2~3차 교부: '22.9~12월
- 대안교육기관 등록 공고 및 등록 실시: '22.3~12월
  - 2차 대안교육기관 등록 실시: '22.8~12월
  - 등록(예정) 대안교육기관 재학중인 청소년을 위한 교육 회복 지원: '22.7~12월
- 학교 밖 청소년 맞춤형 교육·진로·정서 지원 프로그램 운영: '22.1~12월
  - 의무교육단계 미취학·학업중단학생 학습지원 사업(학력인정) 운영: '22.1~12월
  - 학교 밖 청소년 교육참여수당 지급: '22.1~12월

□ **예산 집행 현황**

(단위: 천원, %, '22.9.1.기준)

사업명	'22 예산			'21 최종예산	집행액 및 집행률		주요사업별 설명자료 쪽수
	본예산	특교 등	계		원인행위액 (집행률)	지출액 (집행률)	
대안교육 위탁기관운영	7,246,300	-	7,246,300	6,578,400	6,260,450 (86.4)	6,260,450 (86.4)	1394
대안교육기관지원	213,900	-	213,900	-	157,510 (73.6)	157,510 (73.6)	1398
학교 밖 청소년지원	2,034,588	6,000	2,040,588	2,412,903	1,144,674 (56.1)	1,143,855 (56.1)	1391
<b>합계</b>	<b>9,494,788</b>	<b>6,000</b>	<b>9,500,788</b>	<b>8,991,303</b>	<b>7,562,634 (79.6)</b>	<b>7,561,815 (79.6)</b>	

작 성 자

민주시민생활교육과장: 손동빈 ☎476 성평등팀장: 윤정옥 ☎545

담당: 박정원 ☎546, 오승한 ☎780  
김채운 ☎823, 송진영 ☎699  
서영미 ☎822, 홍정미 ☎675  
이은심 ☎548

## 8

# 성차별 성폭력 없는 성평등 문화 조성

### □ 사업 개요

#### ○ 목적

- 체계적인 사안처리 및 회복교육을 통한 안전하고 성평등한 학교 문화 조성
- 성교육 담당교원 전문성 향상을 통한 학교 성교육 내실화
- 성평등 정책 체계화 및 학교 성평등 교육 활성화를 통한 성인권 증진

#### ○ 근거

- 「양성평등기본법」 제18조, 제29조~31조, 제36조, 제37조
- 「성별영향평가법」 및 동법 시행령
- 「성폭력방지 및 피해자보호 등에 관한 법률」 제5조
- 「아동·청소년의 성보호에 관한 법률」 제4조
- 서울시교육청 성평등 교육환경 조성 및 활성화 조례(제7493호)
- 서울특별시교육청 디지털 성범죄 예방 및 교육에 관한 조례(제7889호)
- 서울특별시교육청 화장실 불법촬영 예방 조례(제8203호)
- 서울특별시교육청 성별영향평가 조례(제8427호)

#### ○ 주요 내용

- 학교 성폭력 사안 처리 지원
- 스쿨미투 발생학교 맞춤형 회복 교육 운영
- 학교 내 불법촬영카메라 설치 여부 점검
- 구성원 성인지 감수성 제고 및 성평등 교육환경 조성
- 성평등교육(성교육, 성폭력 예방교육, 성인지 교육) 활성화
- 우리교육청 성별영향평가제 운영

□ 추진 목표

세부사업명	추진 시기	물량
성인권시민조사관 위촉·운영 확대	'22.1~12월	성인권시민조사관 25명
스쿨미투사안처리 및 학교공동체회복지원	'22.1~12월	사안처리지원단 120명
학교 내 불법촬영카메라 설치여부 점검	'22.1~12월	연 2회
학교로 찾아가는 디지털 성범죄 예방교육	'22.3~12월	학생(800학급), 교직원(300교)
학교 성교육 컨설팅단 구성·운영	'22.4~11월	컨설팅지원단 16명(30교)
교육과정 연계 성교육자료 개발·보급	'22.3~12월	2종(초고학년, 중학교용)
학교 성고충상담원 역량강화 직무연수	'22.5~12월	600명
성교육 담당교사 전문성 향상 연수	'22.5~12월	800명
서울시교육청 성평등위원회 운영	'22.3~12월	연 2회 이상
교육과정 연계 성평등교육 직무연수	'22.7~9월	유·초·중등 교원 100명
성평등 교원 현장지원단 모니터링 운영	'22.3~12월	유·초·중등 교원 40명
(초등)학교에서의 성인권 교육 운영	'22.3~12월	초등 15교
(중등)학교로 찾아가는 성평등 교실 운영	'22.3~12월	중등 15교
교사 대상 미디어 리터러시 연수 운영	'22.5~9월	유·초·중등 교원 100명
지원청 및 직속기관 성인지 교육 지원	'22.3~12월	40기관
여성의날 및 양성평등주간 행사 추진	'22.3~9월	2회
자치법규·사업·홍보사업 성별영향평가	'22.1~12월	연중
성별영향평가 홍보·교육자료 제작·배포	'22.1~12월	2종
특정성별영향평가 추진	'22.3~11월	초·중·고 전체

## □ 추진 계획

### '22 주요 개선 사항

#### (성폭력 사안처리)

- 스쿨미투 사안처리지원단 운영 내실화를 통해 학교의 사안처리 절차 지원 및 피해자 보호 강화
- 성폭력 신고체계 강화 및 신고 접수 시 공정한 조사 지원

#### (성폭력 예방교육)

- 학생, 교직원, 단위학교 디지털 성범죄 예방교육 사업 중점 추진
- 학교 내 불법촬영카메라 설치 여부 불시점검 위탁용역 계약 및 운영

#### (성교육)

- 학교 성교육 컨설팅단 운영 및 교과 연계 성교육 자료 개발·보급을 통한 학교 성교육 활성화 및 연수지원

#### (성평등교육)

- 초·중등 교육과정 연계 교육자료 개발 및 교원 대상 성평등 수업역량 강화 연수 지원
- 성인지 관점의 미디어 리터러시 연수 및 남학생 친화형 학교로 찾아가는 성평등 교육 지원 확대

#### (성평등 문화조성)

- 서울시교육청 성평등 지표 개발 및 성평등 교육·정책 내실화 등 조직문화 개선
- 성평등 정책 포럼 및 성평등 공모전 운영 등 공존과 포용의 성평등 교육환경 조성 활성화

#### (성별영향평가)

- 자치법규, 사업, 홍보물에 대한 성별영향평가 실시
- 성차별적 요인들을 체계적으로 분석·평가 및 개선

## (성폭력 사안처리)

- 사안처리지원단 운영 활성화
  - 성인권 시민조사관 추가 위촉 및 운영 확대(20명)
  - 사안처리지원단 전문성 제고를 위한 역량강화 워크숍(2회, 120명)
- 스쿨미투 발생교 대상 맞춤형 회복교육 강화
  - 당해 연도 2회 이상 성사안 발생학교 컨설팅 지원(연중)
- 접근성 높은 성폭력 신고체계 확충 및
  - 피해자 관점의 안전한 신고체계\* 강화 및 상시 운영
  - \* 학교 성폭력 온라인 신고센터, 스쿨위드유 온라인 신고센터(PC와 모바일 버전, 전자메일(교육감직속 핫라인), 직통전화(학교성폭력전담관)) 등

## (성폭력 예방교육)

- 디지털 성범죄 예방교육 추진: 학생 및 교직원 대상
- 학교 불법촬영카메라 설치여부 점검 위탁 용역 체결 및 운영: '22.1~12월, 연 2회

## (성교육)

- 평등과 존중 기반의 학교 성교육 내실화 지원
  - 성교육 담당교원 전문성 향상 연수 운영: '22.5~11월, 800명
  - 학교 성고충상담원 핵심역량 강화 연수 운영: '22.5~10월, 600명
  - 학교 성교육 컨설팅장학지원단 구성 및 운영: '22.4~11월
    - 컨설팅단 구성: 초등(8명), 중등(8명), 특수(2명) 필요시 외부인력 영입
    - 교수학습 현안 과제 진단 및 성교육 수업역량 강화
    - 다양한 방법을 활용한 사전·사후 컨설팅 통한 컨설팅 만족도 제고
  - 교육과정 연계 성교육 자료 개발·보급: '22.1~11월, 2종

## (성평등교육)

- 학교 성평등 교육 강화
  - 본청-지원청-학교가 유기적으로 연계된 성평등 교육환경 조성 강화



- (본청) 양질의 콘텐츠, 성평등 교원현장지원단 등 인력풀, 컨설팅 지원
- (지원청) 자율 계획에 따른 학교 관리자 연수 및 양성평등주간 운영
- (학교) 교육과정 연계 성평등 교육 운영
- 성평등 교원현장지원단 및 학교 간 교원학습공동체 운영: '22.3~12월
- 유·초·중등 교육과정 연계 성평등 교육자료 활용 직무연수: '22.7~9월
- 교원 대상 성인지 관점의 미디어 리터러시 연수 운영: '22.5~9월(200명)
- 성평등 교육·정책 추진 내실화
  - 서울시교육청 성평등위원회 제2기 위촉: '22.9월, 위촉직 위원 13명
  - 서울시교육청 성평등 지표 활용 방안 정책포럼: '22.9월
  - 교육자료·홍보물 대상 성평등 관점 모니터링 실시: 연중

### (성평영향평가)

- 성평등 정책추진 인식 제고 및 성별영향평가 제도 활성화
  - 서울시교육청 성별영향평가위원회 구성 및 심의회 운영: '22.8~12월
  - 자치법규·사업·홍보사업에 대한 성별영향평가 실시: '22.1~12월
  - 서울시교육청 성별영향평가 제도 홍보·교육자료 제작: 2종

## □ 추진 실적

### (성폭력 사안처리)

- 성인권시민조사관 위촉 및 전문성 강화 워크숍 운영(1회, 20명)
- 서울시교육청 성희롱·성폭력 외부전문위원 인력풀 구축 및 운영(약 100명)
- 성희롱·성폭력 발생교 맞춤형 회복교육 지원: '22.1~6월, 3교

### (성폭력 예방교육)

- 디지털 성범죄 예방교육 추진
  - 학생 대상: '22.3~12월, 800학급
  - 교직원 대상: '22.3~12월, 300교

- 교직원 대상 성폭력·성매매 예방교육: '22.1~7월, 165교
- 고위직 별도 성희롱·성폭력·성매매 예방교육: '22.8.16. 실시
- 교원용 디지털 성범죄 대응 역량강화 동영상 콘텐츠 배포·홍보: '22.1월
- 학교 불법촬영카메라 설치여부 점검 위탁 용역 실시: '22.1~12월, 연 2회

### (성교육)

- (성교육 담당교사 대상) 수업 전문성 제고 연수
  - 성교육 담당교사 원격 직무연수 30차시 이수완료(588명, '22.5~7월)
  - 성인지감수성함양 성교육 수업역량강화 직무연수 114명, '22.7.25.~26. 실시
- (성고충상담원 대상) 역량강화 연수
  - 성고충상담원 직무연수(완료 245명, '22.6~7월)
  - 성고충상담원 전문가교육 심화과정('22.9월)예정
- 학교 성교육 컨설팅장학 지원단 구성 및 운영 중
  - 현장의 전문가로 초·중·고 급별로 컨설팅단 구성(19명)
  - 성교육 컨설팅 진행 중: 초·중·고·특수학교 중 28교
  - 학교 성교육 컨설팅장학지원단 연수: '22.7.12. 실시
- 성교육 학교 간 교원학습공동체 운영(4팀)
- 성인지감수성 함양 성교육지도자료 개발 및 보급
  - 성교육지도자료 보급: '22.2월, 초등용 1종, 중학교용 1종
  - 성교육자료 개발 완료: '22.7월, 초등 저학년용 1종, 고등학교용 1종
- 교원용 디지털 성범죄 대응 역량강화 동영상 자료 보급: '22.2월, 14종

### (성평등 교육)

- (교원 및 직원 대상) 성인지 역량강화
  - 상반기 교원 대상 미디어리터러시 역량강화 연수: 총100명('22.5.25.)
  - 성평등교육 수업역량 강화 직무연수: '22.7.25.~29. 유초·중등 교원 50명

- (학생 대상) 학교급별 맞춤형 성인권 교육(지역사회 전문기관 연계)
  - (초등)학교에서의 성인권 교육 확대 운영 계약체결: '22.5월(14교→20교)
  - (중등)학교로 찾아가는 성평등교실 선정 및 운영: '22.4월(15교)
- 서울특별시교육청 성평등위원회 정례회의: 총1회('22.5.4.)
- 성평등 교육환경 조성 교원학습공동체 선정 및 운영: 총9팀('22.1~12월)
- 성평등 교원현장지원단 구성 및 상반기 워크숍 실시: 교원 23명('22.5~12월)

### (성별영향평가)

- 서울특별시교육청 성별영향평가 제도 조례 제정: '22.7월

### □ 향후 추진 일정

- 학교 내 성폭력 사안처리 지원: '22.1~12월
- 성인권 시민조사관 위촉·운영: '22.3~12월
- 2022년 불법촬영카메라 점검 안내 및 위탁점검 실시: '22.3~12월
- 학교로 찾아가는 디지털성범죄예방교육 고등학교까지 확장: '22.9~12월예정
- 성인지감수성 함양 성교육지도자료 보급: '22.9월, 초등 저학년용 1종, 고등학교용 1종
- 성고충상담원 심화과정 연수 운영: '22.9월 예정
- 서울시교육청 성평등위원회 제2기 및 성별영향평가위원회 제1기 구성: '22.9월
- 2022 성평등정책 포럼(서울시교육청 성평등 지표 및 활용방안 연구): '22.9월
- 하반기 교원 대상 미디어 리터러시 역량 강화 연수: '22.9월(100명)
- 하반기 학교로 찾아가는 성평등 교육 접수·운영: '22.9~12월 예정
- 사업 성별영향평가 실시('22.9~12월)
  - 성별영향평가 대상사업 선정 중('22.8월) 및 확정('22.9월)

## □ 예산 집행 현황

(단위: 천원, %, '22.9.1.기준)

사업명	'22 예산			'21 최종예산	집행액 및 집행률		주요사업별 설명자료 쪽수
	본예산	특교 등	계		원인행위액 (집행률)	지출액 (집행률)	
스쿨미투예방 및 학교회복지원	498,762	69,147	567,909	533,799	488,131 (86.0)	233,366 (41.1)	1417
학교성희롱 성폭력근절 기반구축 및 양성평등문화조성 (특별교부금)	15,800	15,900	31,700	34,000	31,700 (100)	31,700 (100)	1422
성교육 및 성폭력 예방교육	93,914	75,240	169,154	79,920	78,684 (46.5)	78,684 (46.5)	1485
성인권증진 및 성평등정책	152,776	49,349	202,125	203,560	120,545 (59.6)	101,196 (50.1)	1412
합계	761,252	209,636	970,888	851,279	719,060 (74.1)	444,946 (45.8)	

작 성 자

민주시민생활교육과장 : 손동빈 ☎476 평화·세계시민·다문화교육담당: 김형식 ☎461

담당: 장경희 ☎463, 운영미 ☎113  
이지원 ☎366, 전유나 ☎469  
박에스터 ☎070-4832-8325  
최지수 ☎070-4832-8326

## 9

# 공존과 상생의 세계시민교육 강화

### □ 사업 개요

#### ○ 목적

- 차이와 다양성에 대한 존중에서 더 나아가 공존·상생·연대의 세계 시민교육 활성화
- 다문화학생 및 탈북학생의 건강한 성장을 위한 맞춤형 교육 지원

#### ○ 근거

- 「문화다양성의 보호와 증진에 관한 법률」(제17406호, '20.6.9.)
- 서울특별시교육청 다문화교육 진흥 조례(제8337호, '22.3.3.)
- 서울특별시교육청 탈북학생 교육지원 조례(제7021호, '19.3.28.)

#### ○ 주요 내용

- 학교별 교육과정을 통한 세계시민교육 활성화 지원 확대
- 다문화학생 맞춤형 지원 및 모두를 위한 상생의 다문화교육
- 탈북학생 학교생활 적응 및 성장을 위한 맞춤형 교육 지원

### □ 추진 목표

세부사업명	추진 시기	물량
세계시민·평화감수성 교육프로그램 개발	'22.3~'23.2월	초·중·고 교육콘텐츠 1개
평화세계시민교육실천학교 운영	'22.3~'23.2월	세계시민교육실천학교 189교, 유네스코네트워크학교 74교
세계시민혁신학교 운영	'22.3~'26.2월	초1교, 고1교
다문화교육 정책학교 운영	'22.3~'23.2월	75교(특별학급 25교 26학급, 중점학교 45교(원), 연구학교 5교)

세부사업명	추진 시기	물량
다문화학생 한국어교육 지원 (다문화언어·이중언어강사 지원)	'22.3~'23.2월	강사 155명
탈북학생 맞춤형 멘토링	'22.4~'23.2월	200팀

## □ 추진 계획

### '22 주요 개선 사항

- 공존과 상생의 세계시민성 함양을 위한 학교교육과정 운영 지원
  - 학교자율운영제 기반 세계시민교육실천학교 운영 지원
  - 세계시민성·평화감수성·지속가능발전 교육 콘텐츠 개발
  - 세계시민교육실천학교·세계시민혁신학교·유네스코학교 간 글로벌 교사 네트워크 구축
- 다문화학생 맞춤형 지원 강화
  - 다문화학생 맞춤형 멘토링 및 한국어교육 프로그램 운영
  - 다문화학생 통합적 지원을 위한 다문화교육지원센터(다온센터) 운영 활성화
- 탈북학생 맞춤형 교육 내실화
  - 탈북학생 맞춤형 멘토링 지속 지원 강화, 멘토교사 워크숍 실시
  - 탈북학생 다수 재학학교(통일전담교육사가 근무하고 있는 학교)를 대상으로 탈북학생 지원 프로그램 활성화
- 세계시민성 강화를 위한 환경 조성 및 역량 강화 지원
  - 세계시민교육 실천학교(189교), 세계시민 혁신학교(2교) 운영 지원
  - 세계시민교육 학교간 교원학습공동체(7개) 운영 지원
  - 세계시민교육 중앙·교육청 선도교사(42명) 대상 직무연수 운영
  - 세계시민교육 교원 직무연수(15h, 44명) 운영
  - 세계시민교육 국제수업교류: 태국(5팀), 말레이시아(15팀)
  - 세계시민성·평화감수성·지속가능발전 교육 콘텐츠 개발·보급(1종)

- 다문화교육 활성화 및 다문화학생 지원
  - 다문화 특별학급 지원: 26학급, 급당 25,000천원 내외
  - 다문화교육 중점학교 지원: 48교, 교당 8,000천원 내외
  - 다문화교육 연구학교 지원: 5교, 교당 10,000천원
  - 다문화교육 징검다리 과정(전환기 적응 교육) 운영: 초등 2교
  - 중도입국·외국인학생 대상 한국어교육 및 한국문화 적응 지원을 위한 한빛마중교실 운영
  - 다문화학생 맞춤형 멘토링 운영: 기초학력 및 진로지도
  - 다문화언어 강사 및 이중언어교실 강사 배치: 다문화학생 한국어교육 및 학교생활 적응 지원, 교내 문화다양성교육
  - 가정통신문 번역지원사업
  - 서울시교육청 다문화교육자문위원회 운영: 연2회
  - 다문화교육 유관기관 네트워크 구축·운영
- 다문화학생 통합 지원을 위한 다문화교육지원센터(다<sup>+</sup>온센터)운영
  - 다문화학생 입학절차 안내, 상담, 한국어교육, 문화예술, 심리·상담 프로그램 운영 등 원스톱 서비스 제공 및 부서 연계 통합 지원
  - 중도입국·외국인 다문화학생 공교육 진입 지원
- 미래 통일시대의 인재육성을 위한 탈북학생 맞춤형 교육 지원
  - 탈북학생 맞춤형 교육 강화
    - 학교별 1:1 맞춤형 멘토링 운영(200팀) 및 멘토교원 워크숍 실시
    - 탈북학생 학습멘토링 여름방학학교 운영: 1회
    - 탈북학생 토요일거점 방과후학교 운영: 2교, 교당 40,000천원
    - 남북학생 및 학부모 동아리활동 지원: 5팀, 교당 2,000천원
  - 탈북학생 진로·직업교육 내실화
    - 탈북학생 학부모 대상 자녀 진로교육 실시: 4교, 교당 5,000천원
    - 탈북학생 진로탐색 겨울방학학교 운영: 1회

- 탈북학생 교육지원 기반 공고화
  - 탈북학생 다수 재학 학교 지원: 9교, 교당 2,000~2,250천원
  - 북한이탈주민 등 학력심의위원회 운영: 연 11회

## □ 추진 실적

- 학교공동체의 자발적 연구·실천을 통한 공존과 상생의 학교문화조성
  - 학교자율사업운영제 세계시민교육 실천학교(189교)
  - 세계시민혁신학교 운영: 초1, 고1
  - 세계시민교육 선도교사(42명), 유네스코학교(74교) 운영
- 다문화교육 활성화 및 다문화학생 지원
  - 다문화 특별학급 지정·운영: 25교, 26학급, 급당 25,000천원~33,000천원
  - 다문화교육 중점학교 선정·운영: 48교(원), 교당 5,000천원~15,000천원
  - 다문화교육 연구학교 지원: 5교, 교당 10,000천원
  - 다문화교육 징검다리 과정(전환기 적응 교육) 운영: 초등 2교
  - 다문화학생 맞춤형 학습 멘토링 운영: 멘토 42명, 멘티 60명
  - 다문화학생 진로 멘토링 운영: 멘토 18명, 멘티 60명
  - 다문화언어 강사 선발 및 배치: 68교, 72명
  - 이중언어교실 운영교 선정·지원: 64교(이중언어교실 강사 79명)
  - 가정통신문 번역 지원: 33개교, 226건(1,866매)
  - 문화다양성 학교간 교원학습공동체 운영: 유·초·중등 10팀
  - 서울특별시교육청 다문화교육 진흥 조례 개정('22.3.3.): 다문화교육 용어 정의 및 다문화교육자문위원회 구성·운영에 관한 기본사항 명시
  - 서울시교육청 다문화교육자문위원회 실시('22.5.19.): 서울시교육청 다문화교육 주요사업 보고 및 운영 방향 자문
- 다문화교육지원센터(다+온센터) 운영을 통한 맞춤형교육 지원
  - 다문화교육지원센터(다+온센터) 운영: 상담 989건, 전편입관련 322건, 학적생성 78건('22.7.31.기준)



- 학교 밖 다문화청소년 공교육 진입 지원을 위한 서울형 예비학교 프로그램 한빛마중교실 운영(제1한빛마중교실: 1학기 10명·기타4명, 제2한빛마중교실: 9명)
- 중도입국 외국인 다문화학생을 위한 방과후 한국어(KSL)교실 운영: 2개반 10명
- 여름방학 디딤돌 프로그램 운영: 한국어집중교실(초등 2개반, 15명, 중등 2개반, 18명), 진로캠프(중등, 32명)
- 다문화학생 심리정서상담 프로그램 운영: 초·중등 다문화학생 상반기 26명, 하반기 24명(예정) 개별상담(1:1 맞춤형 상담 진행)
- 찾아가는 문화다양성교실 초등 41팀, 중등 20팀 대상 문화다양성 수업(1차시) 지원
- 다문화 학부모 교육 실시
  - 2022 다문화학부모 ‘다가감’ 소식지 및 카드뉴스 발간 : ’22.5~12월(월1회, 19개 언어 번역)
  - 2022 다문화학부모 온라인 아카데미: ’22.7.1~7.15.(매주 금요일 저녁, 3회)
- 사회현안 및 민주적 가치 실현을 위한 사업 실시: 2022 다문화 세계시민교육 교원워크숍, 우크라이나 현안관련 4차시 자료개발, 초·중등교원 100명 참여(’22.3월)
- 지역연계 다문화·세계시민교육 유관 네트워크 활성화 구축·운영: 남부 3구 다문화 밀집 학교장 및 교사, 자치구, 민간단체 등 다문화교육에 관심있는 네트워크 7팀 운영(’22.4~’23.2월)
- 탈북학생 맞춤형 교육 지원을 통한 학교생활 적응력 향상
  - 학교별 1:1 맞춤형 멘토링 운영: 37교, 165팀
  - 토요일거점 방과후학교 운영: 거점학교 2교(경서중, 노원중), 51팀(105명)
  - 학습멘토링 여름방학학교: 학생 및 교사 121명 참여(’22.8.1~8.5.)
  - 남북학생·학부모 연합 동아리 운영: 5팀, 교당 2,000천원
- 실질적인 정착에 도움이 되는 탈북학생 진로·직업교육 실시
  - 학부모 대상 자녀 진로교육 실시: 4교, 교당 5,000천원
  - 진로탐색 겨울방학학교: 학생 및 교사 113명 참여(’22.1.17~1.21.)

- 탈북학생 교육지원 기반 공고화
  - 탈북학생 다수 재학학교 운영 지원: 9교, 교당 2,000천원~2,250천원
  - 서울특별시교육청 학력심의위원회 운영: 7회, 북한이탈주민 및 학교밖청소년 52명 학력 인정

## □ 향후 추진 일정

- 세계시민교육 실천학교 운영: '22.3~12월
- 세계시민혁신학교 운영: '22.3~'26.2월
- 세계시민교육 선도교사연구회 운영: '22.4~12월
- 세계시민교육 교육 콘텐츠 개발: '22.7~12월
- 세계시민교육 국제수업교류: '22.4~11월
- 다문화교육 정책학교 운영: '22.3~'23.2월
- 다문화 언어(이중언어교실) 강사 지원 운영: '22.3~'23.2월
- 다문화학생 맞춤형 학습 멘토링 운영: '22.5~12월
- 다문화학생 진로 멘토링 운영: '22.5~12월
- 다문화학생 심리정서상담 프로그램 운영: '22.3~12월
- 다<sup>+</sup>온센터 한빛마중교실 운영(초·중등 2개학급): '22.3~12월
- 다<sup>+</sup>온센터로 찾아오는 다문화·세계시민교육 운영: '22.3~12월
- 학생어울림 문화예술프로그램 운영: '22.3~12월
- 문화다양성교육 직무연수 운영: '22.10월
- 탈북학생 진로탐색 겨울방학학교 운영: '23.1월
- 북한이탈주민 등 학력심의위원회 운영: 4회

## □ 예산 집행 현황

(단위: 천원, %, '22.9.1.기준)

사업명	'22 예산			'21 최종예산	집행액 및 집행률		주요사업별 설명자료 쪽수
	본예산	특교 등	계		원인행위액 (집행률)	지출액 (집행률)	
세계시민교육 역량강화	168,710	-	168,710	84,250	99,760 (59.1)	99,760 (59.1)	1558
다문화교육 정책학교	527,000	200,000	727,000	322,000	527,000 (72.5)	527,000 (72.5)	1382
다문화교육 지원센터운영	1,079,751	△417,000	662,751	419,435	428,918 (64.7)	428,918 (64.7)	1382
다문화교육특별학급 (신규)환경개선	60,000	-	60,000	120,000	50,000 (83.3)	50,000 (83.3)	1382
다문화언어강사배치	4,005,916	-	4,005,916	3,978,625	3,508,920 (87.6)	3,508,920 (87.6)	1382
다문화학생 교육지원 (특별교부금)	1,222,000	232,000	1,454,000	1,106,000	1,405,578 (96.7)	1,332,859 (91.7)	1377
탈북학생 교육지원 (특별교부금)	658,400	-	658,400	648,000	566,405 (86.0)	563,405 (85.6)	1377
북한이탈주민등 학력심의위원회	9,040	-	9,040	9,040	9,040 (100)	9,040 (100)	1388
탈북학생 다수 재학학교 지원	20,000	-	20,000	20,000	20,000 (100)	20,000 (100)	1388
<b>합계</b>	<b>7,750,817</b>	<b>15,000</b>	<b>7,765,817</b>	<b>6,707,350</b>	<b>6,615,621 (85.2)</b>	<b>6,539,902 (84.2)</b>	

# 10

## 인권존중 학교 문화 조성

### □ 사업 개요

○ 목적

- 인권교육 활성화로 서로 존중하고 행복이 실현되는 학교 문화 조성
- 학교 노동인권교육 활성화를 통한 학생 노동인권 증진 및 노동 존중 학교 문화 조성
- 학생인권 상담과 구제 활동 강화를 통한 학생인권 보호 및 증진

○ 근거

- 「서울특별시 학생인권 조례」(서울특별시조례 제7888호, '21.3.25., 일부개정)
- 「서울특별시교육청 노동인권교육 활성화 조례」(서울특별시조례 제8119호, '21.7.22., 일부개정)

○ 주요 내용

- 교육공동체의 인권역량 강화 지원(학생인권 및 노동인권 교육)
- 학생인권 보호를 위한 찾아가는 상담 및 권리구제 강화(4권역)
- 사전적·예방적 중심의 현장 맞춤형 컨설팅 운영
- 교육감 입안 자치법규 및 주요 정책(사업)에 대한 학생인권영향평가 시행

### □ 추진 목표

세부사업명	추진 시기	물량
학교인권담당자 협의체 운영	연중	교육지원청 11팀
인권역량강화연수(워크숍)	'22.6~11월	4과정 (교사, 교감, 교장, 교육청직원)
학교로 찾아가는 인권교실(인권토론폰공연)	'22.5~11월	초등 75교, 중등 17교

세부사업명	추진 시기	물량
노동인권 교원 직무연수	'22.4~11월	3과정 (초등입문, 중등입문, 직업계고)
학생(노동)인권 교육자료 개발·보급	연중	학생인권2종, 노동인권3종
현장중심의 찾아가는 컨설팅 및 학생인권 사안처리	연중	60교/권역별 사안처리(4권역)
학생인권영향평가 실시 및 제도 정착	연중	교육감 입안 자치법규 및 정책(사업)

## □ 추진 계획

### '22 주요 개선 사항

- 학교구성원의 인권역량 강화를 통한 학교 중심의 인권교육 지원
    - 학교인권담당자 역량강화, 인권 관련 체험교육 및 프로그램 지원
  - 교육지원청 학교통합지원센터와 연계한 권역별 학생인권상담 및 권리구제 강화
    - '현장중심'의 학생인권 사안 처리 컨설팅 실시
  - 교육감 입안 자치법규 및 주요 정책에 대한 학생인권영향평가 시행
    - 인권 침해 요소 '사전 예방'을 통한 인권행정 실현
- 
- 학생 인권교육 활성화를 통한 교육공동체의 인권역량 강화
    - 현장 중심의 체험형 학생(노동)인권 교육 활성화
      - ※ 학교로 찾아가는 인권토론공연 및 노동인권 체험교육 프로그램 운영
    - 학교구성원의 인권역량 강화를 위한 프로그램 운영
      - ※ 학교로 찾아가는 학생인권교실·노동인권교실: 인권교육 지원단 구성 및 인력풀 제공
    - 교원 대상 인권(노동)교육 역량강화 연수
      - ※ 학교인권(노동)담당자 및 교사, 교장·감 대상자별 연수 실시
    - 교육과정과 연계한 학생(노동)인권 교육자료 보급
      - ※ 학생(노동)인권 교육자료: 중학생용 1종, 보호자용 2종, 역사과 연계 1종, 특수학교용 1종

- 학생인권이 보장되는 지원체제 강화 및 학생인권 사안 처리 컨설팅
  - 찾아가는 컨설팅을 통한 현장 사안 처리 지원 및 인권 의식 제고: 60교
  - 학생인권옹호관 결정레집 제작: 1종
  - 차별·혐오표현 예방 안내서 제작: 1종
  - 권역별 인권조사관제도 운영: 4권역
- 학생인권의 보호·증진 및 인권행정 실현을 위한 학생인권영향평가 실시
  - 교육감 입안 자치법규(조례·규칙) 및 주요 정책(사업) 대상
    - ※ 근거: 「서울특별시 학생인권 조례」 제43조(학생인권영향평가)
    - ※ 방법: (1차)부서 자체점검-(2차)학생인권교육센터 진단-(3차)학생인권위원회 검토
  - 학생인권영향평가 연수 운영 및 자료 제작
    - ※ 학생인권영향평가 연수: 교육청 직원 대상(10~11월 예정)
    - ※ 학생인권영향평가 운영 보고서(2019~2020년) 제작(12월 예정)
  - 교육시설 학생인권영향평가 실행방안 위탁연구(7~12월 교육정책연구소 위탁)

## □ 추진 실적

- 학교현장 중심의 교육공동체의 인권역량 강화
  - 2022 학생인권증진 기본계획 수립 및 안내: '22.2.8.
  - 2022 학교 노동인권교육 활성화 기본계획 수립 및 안내: '22.2.24.
  - 교원 인권감수성 향상 「인권의 눈으로 서울을 보다」 현장 연수: '22.6월, 70명 참여
  - 교원 인권교육 역량 강화 직무연수 (15시간): '22.7~8월, 62명 참여
  - 인권친화적 학교문화 조성을 위한 교장·감 직무연수 (15시간): '22.8월, 70명 참여
  - 노동인권교육 프로그램 17개 시도교육청 선도교원 직무연수: '22.1월, 선도교원 41명 이수
  - 노동인권교육 프로그램(국가시책특별교부금사업)「청소년, 노동인권을 말하다」 개발 및 17개 시도교육청 보급: '22.5월

- 도덕과 교육과정 연계 노동인권 지도자료 활용연수: '22.1월, 중등교원 26명 이수
- 노동인권 교원 직무연수(초등입문): '22.1월, 중등교원 18명 이수
- 2022년 개성을 실현할 권리 보장을 위한 특별 컨설팅: 27개교
- 2022년 학생 권리구제 접수 및 조치 현황('22.7.31.기준)
  - 학생인권 상담: 287건, 권리구제 접수: 89건
  - 권리구제 조치: 76건(2021년 이월 23건, 2022년 사안 53건)
- 학생인권의 보호·증진 및 인권행정 실현을 위한 학생인권영향평가 실시
  - 교육감 입안 자치법규(조례·규칙·훈령) 14건
  - 주요 정책(사업) 10건

#### □ 향후 추진 일정

- 교육지원청별 학교인권담당자 네트워크 구축·운영: '22.3~12월
- 학생인권(노동) 교육자료 개발: '22.3~12월
- 학생인권(노동) 교원 및 교육청 직원 연수: '22.4~11월
- 학생인권 사안 처리 컨설팅 및 권리구제: '22.3~12월
- 인권행정 실현을 위한 학생인권영향평가 시행: '22.3~12월

#### □ 예산 집행 현황

(단위: 천원, %, '22.9.1.기준)

사업명	'22 예산			'21 최종예산	집행액 및 집행률		주요사업별 설명자료 쪽수
	본예산	특교 등	계		원인행위액 (집행률)	지출액 (집행률)	
학생인권증진지원	244,200	30,280	274,480	280,000	270,310 (98.5)	191,780 (69.9)	1562
노동인권증진지원	262,970	47,468	310,438	278,995	216,256 (69.7)	121,438 (39.1)	1562
학생인권 교육센터운영	86,515	-	86,515	91,102	85,515 (98.8)	85,515 (98.8)	1562
<b>합계</b>	<b>593,685</b>	<b>77,748</b>	<b>671,433</b>	<b>650,097</b>	<b>572,081 (85.2)</b>	<b>398,733 (59.4)</b>	

## 11

## 진로개발역량 증진을 위한 맞춤형 미래 진로교육

### □ 사업 개요

#### ○ 목적

- 미래사회 대비 진로개발역량 증진을 위한 교육과정 연계 진로교육 운영 정착
- 맞춤형 진로교육 지원 체제 구축 및 다양한 진로 탐색 기회 제공

#### ○ 근거

- 「진로교육법」 및 동법 시행령
- 서울특별시교육청 진로교육 활성화 조례
- 2022 서울 진로교육 활성화 계획

#### ○ 주요 내용

- 교과연계 진로교육 및 One-stop 서비스를 위한 학교진로활동실 구축·운영 지원
- 학생 참여형 진로체험 운영으로 학생의 미래 진로개발역량 강화
- 미래의 진로직업가치 제안 및 진로체험부스-진로특강-진로상담 등 일련의 진로설계 과정이 연계된 서울진로직업박람회 개최
- 자치구별 진로직업체험지원센터 운영 지원을 통한 학생 맞춤형 진로체험 지원
- 학교 현장의 창업가정신 함양 교육 안착을 위해 지역사회 창업 체험교육 생태계 조성 사업 운영



## □ 추진 목표

세부사업명	추진 시기	물량
학교진로활동실 구축·운영	'22.3~12월	28교(초 1교, 중 13교, 고 14교)
학생 참여형 진로체험 운영	'22.3~12월	- 학생 맞춤형 진로멘토링 운영: 39교 - 직업계고 연계 진로체험 운영: 77교 - 진로체험관 운영: 11교
2022 서울진로직업박람회	'22.9월	초·중·고 전체 대상
자치구별 진로직업체험지원센터 운영	'22.1~12월	25개 진로직업체험지원센터
지역사회 창업체험교육 거점·일반학교 운영	'22.3~12월	6교(초 2교, 중 2교, 고 2교)

## □ 추진 계획

### '22 주요 개선 사항

- 포스트 코로나 시대에 대응한 블렌디드 진로체험 활동 운영 지원
  - 진로활동실 구축 및 학생 맞춤형 진로멘토링 운영 확대
  - 온라인과 오프라인 서울진로직업박람회 병행으로 체험 방식 다양화
  - 진로전담교사 역량 강화를 위한 자료 개발 및 연수 지원
  - 진로교육센터 - 창의·융합 진로교육 프로그램 공간 구축 지원
- 
- 학교진로활동실 구축·운영 지원: 28교(초 1교, 중 13교, 고 14교)
  - 학생 참여형 진로체험 운영
    - 오미크론 대응 학교별 학사운영 유형에 따라 정상 등교 시 현장 체험 중심의 진로체험활동 또는 원격수업 전환 시 온라인 중심의 진로활동 운영 지원
    - 초·중·고 학생 대상으로 유형별 학교 진로체험 프로그램 운영 지원
    - 학생 맞춤형 진로멘토링 운영
    - 진로체험관 운영(11교 특화프로그램 상설 운영)

- 2022 서울진로직업박람회 운영
  - 진로체험의 다양화를 위해 온라인과 오프라인 방식 병행 개최
  - 맞춤형 진로체험을 위해 콘텐츠 정교화: 초·중·고 학교급별 구성
- 자치구별 진로직업체험지원센터 운영 지원: 25개 센터
- 교육 주체별 진로교육 역량강화 연수
  - 초·중등 진로교육과정 운영 지원 자료 개발
  - 진로전담교사 및 중학교 교원 대상 진로교육 역량 강화 연수 운영
  - 초·중·고 학부모 대상 온라인 진로콘서트 운영
- 진로교육센터 구축 추진
  - 진로교육 수요자 접근성 용이한 에듀테크 기반 센터 구축
  - 4차 산업시대 창의·융합 진로교육 프로그램 체험 공간(zone) 구성

## □ 추진 실적

- 학생 참여형 진로체험 운영
  - 학생 맞춤형 진로멘토링 운영: 39교(초 8교, 중 11교, 고 20교)
  - 초·중학생 대상 직업계고 개방 ‘진로체험의 날’ 운영: 직업계고 77교 (특성화고 69교, 마이스터고 4교, 산업(문화예술)정보학교 4교)
  - 진로체험관 운영: 경기기계공고 외 10교, 71개 진로체험 프로그램 운영
- 2022 서울진로직업박람회
  - 서울진로직업박람회 기본계획 수립 및 용역 계약 체결
  - 오프라인 권역별 박람회 운영 4교 사전 협의회 진행
    - ※ 권역별 박람회 운영 4교: 서울공업고, 경기기계공고, 경기상고, 일신여상
  - 서울진로직업박람회 공모전 심사(디자인, 포스터, 웹툰, 동영상 분야 출품작 총 538점)

- 2022 소외계층 진로교육 프로그램 운영교 51교 선정·지원
- 2022 초등자료개발연구원제 공모 실시
- 2022 학부모 온라인 진로콘서트 운영(총 4회): 3회 실시
- 2021년 평가 결과 하위 6개 진로직업체험지원센터 컨설팅 실시
- 진로직업체험지원센터 상반기 워크숍 실시: 115명 참석
- 5개 권역별 진로직업체험지원센터 신산업 분야 공동프로그램 개발 계획 수립
- 창업가정신 함양 교육 거점·일반학교 선정 및 운영: 총 6교
- 창업가정신 함양 교육 운영교 상반기 컨설팅 2회 실시

#### **향후 추진 일정**

- 학교진로활동실 구축·운영: '22.3~12월
- 학생 참여형 진로체험 운영: '22.3~12월
- 2022 학부모 온라인 진로콘서트 운영: '22.6~9월
- 초·중등 진로교육과정 운영 자료개발 및 연수: '22.4~11월
- 중학교 교원 대상 진로교육 역량 강화 연수: '22.7~9월
- 2022 서울진로직업박람회 개최: '22.9월
- 자치구별 진로직업체험지원센터 운영: '22.1~12월
- 지역사회 창업체험교육 거점·일반학교 운영: '22.3~12월
- 진로교육센터 공간 구축: '22.3~12월

## □ 예산 집행 현황

(단위: 천원, %, '22.9.1.기준)

사업명	'22 예산			'21 최종예산	집행액 및 집행률		주요사업별 설명자료 쪽수
	본예산	특교 등	계		원인행위액 (집행률)	지출액 (집행률)	
학교진로활동실 구축·운영	-	-	-	880,000	- (0)	- (0)	학교 운영비 편성
꿈NUM꿈진로체험	283,710	-	283,710	286,820	234,188 (82.5)	234,188 (82.5)	1664
진로체험관운영	-	-	-	305,000	- (0)	- (0)	학교 운영비 편성
서울진로직업박람회	601,300	-	601,300	601,300	582,165 (96.8)	466,640 (77.6)	1664
자치구별 진로직업체험지원 센터 운영 지원	3,578,020	-	3,578,020	3,598,020	3,561,997 (99.6)	3,561,997 (99.6)	1664
지역사회 창업체험교육 활성화	113,000	21,000	134,000	137,000	129,304 (96.5)	129,304 (96.5)	1664, 1678
<b>합계</b>	<b>4,576,030</b>	<b>21,000</b>	<b>4,597,030</b>	<b>5,808,140</b>	<b>4,507,604 (98.1)</b>	<b>4,392,129 (95.5)</b>	

## 12

# 미래형 기술인재 육성을 위한 직업계고 역량 강화

### □ 사업 개요

#### ○ 목적

- 산업 수요 변화에 능동적으로 대응하는 직업교육 체제 혁신
- 미래 사회가 요구하는 핵심역량 교육을 통한 창의·융합형 기술인재 육성

#### ○ 근거

- 초·중등학교 교육과정 총론(교육부 고시 제2022-2호)
- 2022 서울교육 주요업무

#### ○ 주요 내용

- 직업계고 재구조화 지원 사업
- 직업계고 학점제 운영
- 국가직무능력표준(NCS) 기반 교육과정 운영
- 직업계고 실험·실습실 안전보건건강관리 강화
- 인공지능 고등학교 운영
- 직업교육 수업방법 개선

#### 직업계고 재구조화 지원 사업

4차 산업혁명 시대의 미래 성장 동력에 맞는 특성화고 학과 재구조화 및 학급증설을 통해 특성화고의 경쟁력을 높이는 사업

#### NCS(국가직무능력표준, National Competency Standards)

산업현장에서 직무를 수행하기 위해 요구되는 지식·기술·태도 등의 내용을 국가가 체계화한 것

## □ 추진 목표

세부사업명	추진 시기	물량
직업계고 재구조화 지원 사업	연중	특성화고 21교
직업계고 학점제 운영	연중	직업계고 72교
NCS 기반 교육과정 운영	연중	직업계고 80교
직업계고 실험·실습실 안전보건관리	연중	직업계고 80교
인공지능 고등학교 지원 사업	연중	직업계고 10교
직업교육 수업방법개선	연중	직업계고 80교

## □ 추진 계획

### '22 주요 개선 사항

- 직업계고 재구조화 지원 사업
  - 지역여건 및 산업수요에 따른 학과 재구조화 지원
- 직업계고 학점제 운영
  - 특성화고 고교학점제 시행(1학년), 마이스터고 전체 학년 적용
  - 특성화고 및 마이스터고 전체 선도학교 운영(72교)
  - 미래기술교육센터 등을 활용한 학교 간 공동교육과정 활성화
- 국가직무능력표준(NCS) 기반 교육과정 내실화 지원
  - NCS 기반 교육과정 편성·운영
  - 직업계고 교육과정 재구조화 및 수업·평가 혁신
- 직업계고 실험·실습실 안전보건관리 강화
  - 직업계고 작업 환경 측정, 학생·교사 건강관리 및 유해환경 개선으로 안전한 실험·실습 지원
- 인공지능 고등학교 지원 사업
  - AI 교육 강화를 위한 인공지능 분야 특성화고 선정 및 지원
- 직업교육 수업방법 개선을 위한 교원 역량 강화 연수
  - 인공지능 분야 전문가 과정 연수, 인공지능 기본 이해와 활용 직무연수, 전문교과 수업 역량 제고 연수 등

- 직업계고 재구조화 지원 사업
  - 급변하는 산업구조 및 수요에 따라 경쟁력이 부족한 학과는 개편, 경쟁력 있는 학과는 증설하는 등 직업계고의 매력도 제고
- 직업계고 학점제 운영
  - 직업계고 학점제 교육과정 및 선도학교 운영(72교)
  - 공동실습소 조례 개정 및 기능 개편(미래기술교육센터)을 통한 신산업분야 직업교육 및 학교 간 공동교육과정 활성화
  - 직업계고 학점제 학교 공간 구축 및 운영 기반 조성
- 국가직무능력표준(NCS) 기반 교육과정 운영
  - NCS 기반 교육과정 운영비의 학교기본운영비 전환에 따라 단위 학교 교육과정에 대한 자율성·책무성 강화
  - 단계적 일상 회복에 따른 직업계고 실무교육 내실화 지원
- 직업계고 실험·실습실 안전보건관리 강화
  - 실습실 작업환경측정 및 학생·교사 특수건강진단: 공모, 29.13억원
  - 실습실 유해환경 개선: 공모(89실), 31.95억원
- 인공지능 고등학교 지원 사업
  - 인공지능 분야 특성화고 선정: 2교, 6억원
- 직업교육 수업방법 개선
  - 4차 산업혁명 신기술 중장기연수 및 위탁형 맞춤형 직무연수: 5.3억원

## □ 추진 실적

- 직업계고 재구조화 지원 사업
  - 미래지향적 학과개편 지원: '22년 15교 19학과(31학급) 선정
- 직업계고 학점제 운영
  - 직업계고 학점제 교육과정 및 선도학교 운영비 지원: 72교, 77.1억원
  - 직업계고 학점제 운영 학교 컨설팅 실시: 20교

- 학교 간 공동교육과정(8교 23과정) 및 학교 밖 교육 운영(4교 4과정)
- 학교 간 공동교육과정 및 학교 밖 교육 매뉴얼 개발·보급: 72교
- 국가직무능력표준(NCS) 기반 교육과정 운영
  - NCS 기반 교육과정 운영 실태조사 실시: 학생 3,068명, 교사 781명
  - 직업계고 교육과정 지원단 구성 및 역량 강화 워크숍 실시: 54명
  - NCS 기반 교육과정 편성을 위한 담당교원 워크숍 실시: 80명
  - 직업기초능력평가 자가진단평가(1학년) 실시: 8,546명(68교), 응시율 86.35%
  - 직업기초능력평가 본평가(3학년) 실시: 11,221명(74교), 응시율 92.74%
- 직업계고 실험·실습실 안전보건관리 강화
  - 실험·실습실 작업환경측정 및 학생·교사 특수건강진단 지원 대상 선정: 55교, 총 14,724명(학생 13,670명, 교사 1,054명), 29.1억원
- 인공지능 고등학교 지원 사업
  - '22년 인공지능 고등학교 지원 계획 수립
  - 인공지능 고등학교 협의체 구성
  - 인공지능 고등학교 3차년도 선정(2교)
- 직업교육 수업방법 개선
  - 인공지능 분야 전문가 과정 연수 계획 및 대상자 선정: AI·빅데이터 기초/중급/심화 과정, 스마트제조혁신 과정(총 80명)

## □ 향후 추진 일정

- 직업계고 재구조화 지원 사업
  - 직업계고 재구조화 지원 사업 컨설팅 및 모니터링: '22.9~'23.2월
- 직업계고 학점제 운영
  - 직업계고 학점제 선도학교 컨설팅 및 운영 지원: '22.3~'23.2월
  - 직업계고 학점제 학교 밖 교육과정 확대 운영 지원: '22.3~'23.2월
  - 직업계고 학점제 학교 공간 조성(교과교실제, 실습 환경 구축)지원: '22.7~'23.2월



- 국가직무능력표준(NCS) 기반 교육과정 운영
  - 2023학년도 직업계고 교육과정 편성안 컨설팅: '22.8~11월
- 직업계고 실험·실습실 안전보건관리 강화
  - 실험·실습실 작업환경측정 및 학생·교사 특수건강진단 실시: '22.3~'23.2월
  - 실험·실습실 유해환경 개선 사업 대상 선정 및 예산 지원(21교, 89실 예정): '22.9~'23.2월
- 인공지능 고등학교 지원 사업
  - 직업계고 인공지능 교육 정례회 구성·운영: '22.3~'23.2월
- 직업교육 수업방법 개선
  - 산업체 현장 직무연수 운영: '22.3~'23.2월
  - 인공지능 분야 전문가 과정 연수 운영: '22.7~10월

연도	2020	2021	2022	2023	2024	비고
인원 수	80명	80명	80명	80명	80명	2021년부터 심화과정 연수 포함
누계	80명	160명	240명	320명	400명	

## □ 예산 집행 현황

(단위: 천원, %, '22.9.1.기준)

사업명	'22 예산			'21 최종예산	집행액 및 집행률		주요사업별 설명자료 쪽수
	본예산	특교 등	계		원인행위액 (집행률)	지출액 (집행률)	
직업계고 재구조화 지원	12,578,100	-	12,578,100	11,978,100	12,566,100 (99.9)	12,566,100 (99.9)	1644
직업계고 학점제 운영	8,148,200	1,606,000	9,754,200	16,938,000	8,038,636 (82.4)	8,008,960 (82.1)	1605, 1648
특성화고 실습실 유해환경 개선	80,000	3,115,000	3,195,000	3,580,000	- (0)	- (0)	1655
직업계고 실험실습생 및 교사 건강관리	2,913,319	-	2,913,319	2,752,580	2,913,319 (100)	2,913,319 (100)	1599
인공지능 고등학교 지원	1,210,000	-	1,210,000	1,210,000	1,210,000 (100)	1,210,000 (100)	1644
직업교육 수업방법 개선	530,000	-	530,000	530,000	469,300 (88.5)	19,900 (3.8)	1614
<b>합계</b>	<b>25,459,619</b>	<b>4,721,000</b>	<b>30,180,619</b>	<b>36,988,680</b>	<b>25,197,355 (83.5)</b>	<b>24,718,279 (81.9)</b>	

## 13 취업역량 강화로 삶을 가꾸는 미래 직업인 양성

### □ 사업 개요

#### ○ 목적

- 능력중심 채용 대비 취업역량 강화 및 산·학·관 협력을 통한 직업계고 취업률 및 취업의 질 제고
- 산업안전보건과 노동인권이 보호되는 학습중심의 현장실습 내실화
- 제4차 산업혁명과 급변하는 산업구조에 대비한 글로벌 인재 양성 및 서울 직업교육의 국제화 실현

#### ○ 근거

- 「직업교육훈련촉진법」(법률 제15960호, '21.3.23. 일부개정)
- 서울특별시교육청 취업지원센터 설치 및 운영에 관한 조례 (서울특별시조례 제6901호, '18.9.27. 제정, '18.9.28. 시행)
- 서울특별시 고등학교 현장실습 지원에 관한 조례 (서울특별시조례 제8389호, '22.4.21. 일부개정, 시행)
- 특성화고 국제화교육지원사업 교육감 기자회견('18.10.24.)

#### ○ 주요 내용

- 직업계고 취업기능강화 사업 및 NCS 분야별 산·학·관 협의체 운영
- 산업안전보건·노동인권교육 강화 및 안전한 직업계고 현장실습 운영 지원
- 서울특별시교육청 취업지원센터 운영 활성화
- 직업계고 졸업생 성장경로 지원 프로그램 운영
- 서울 특성화고 국제화교육지원사업 운영
- 특성화고 혁신지원 사업 운영

**특성화고 혁신지원 사업** 신입생 충원, 학업중단 예방, 취업률 제고 등 체질 개선이 필요한 특성화고 중심으로 지역사회와 연계하여 특성화고 혁신을 지원하는 사업

## □ 추진 목표

세부사업명	추진 시기	물량
현장실습 운영	연중	직업계고 80교
맞춤형 취업기능강화	연중	1센터, 24교 특성화고·마이스터고 74교
산학관 협력 사업	연중	14팀, 80교
산학일체형 도제학교 운영	연중	특성화고 22교
취업지원센터 운영	연중	직업계고 80교
글로벌현장학습 사업단 운영	연중	직업계고 35개 사업단
특성화고 혁신지원 사업	연중	특성화고 32교

## □ 추진 계획

### '22 주요 개선 사항

- 산업안전보건 및 노동인권 보장 강화 안전한 현장실습 운영
  - 현장실습 기업체 선정 시 사전 점검 강화 및 조례 개정을 통한 안전성 확보
- 4차산업 신기술 활용 직업계고 학생 취업지원 기반 조성
  - 블록체인·AI·빅데이터 활용 학습이력 관리 및 취업준비 시스템 구축
- 서울 특성화고 글로벌현장학습 사업 운영
  - 코로나19 대응 안전한 학습중심의 글로벌현장학습 사업단 운영을 위한 온·오프라인 글로벌현장학습 실시 및 홍보 자료(외국어 브로셔) 제작 보급
- 특성화고 혁신지원 사업
  - 학교의 체질 개선을 위한 프로그램 운영비, 연수비, 사업 관리비, 환경 구축비 지원
- 맞춤형 취업역량강화 서울 드림(Dream)성장 지원 바우처 지원
  - 자격증 취득 및 교재구입, 취업 역량 강화를 위한 외국어 학습 지원, 면접 기법, 기술 습득 등을 목적으로 한 교육 참여 비용을 지원함으로써 개인 맞춤형 직무역량 강화

- 직업계고 현장실습 지도·점검 및 컨설팅을 통한 운영 지원 강화
- NCS 산업분야별 산·학·관 협의체를 통한 유망 취업처 발굴·연계
- 산학일체형 도제학교 운영 지원('22.3~12월, 11개 사업단 22교 35학과)
- 서울특별시교육청 취업지원센터 운영 활성화를 통한 취업률 제고
  - 4차산업 신기술(블록체인·AI·빅데이터)활용 취업지원 기반 조성
  - 조례 개정을 통한 안전한 현장실습 및 취업 지원
- 서울 특성화고 글로벌현장학습 사업 운영
  - 글로벌현장학습 사업단 35개 운영
  - 코로나 대응 국내 주재 외국기업 대상 현장실습 및 국외 소재 기업 대상 온라인 현장학습 운영
- 특성화고 혁신지원 사업
  - 특성화고 혁신지원 사업 운영 컨설팅 및 중간·최종 평가 실시
- 맞춤형 취업역량강화 서울 드림(Dream)성장 지원 바우처 지원
  - 특성화고·마이스터고 재학생 중 취업준비활동(자격증, 어학인증 취득, 고교학점제 전문심화과정 이수, 고숙련 기술 훈련과정 이수 등) 참여자 대상
  - 기능사, 고숙련 기술과정 등 희망 분야 취업을 위한 자격 취득 및 취업 준비에 소요된 비용 등을 지원

## □ 추진 실적

- 2022 특성화고·마이스터고 현장실습 운영 지원
  - 직업계고 현장실습 지원을 위한 학교전담노무사 배치('22.5월, 80교, 284명)
  - 직업계고 현장실습 운영 매뉴얼 개정 및 운영비·안전지원금 교부('22.6월)
  - 직업계고 3학년 산업안전보건·노동인권 사이버 교육 12시간('22.5~8월)
- 2022 직업계고 취업기능강화 운영 지원
  - 취업기능강화사업 안내 및 운영비 교부('22.5월, 80교 ※산업(문화예술)정보학교 포함)

- NCS 산업분야별 산·학·관 협의체를 통한 유망 취업처 발굴·연계
  - NCS 산업분야별 산·학·관 협의체 구성 및 운영(17팀, 80교 92학과)
  - 2022 채용정보자료 제작·보급('22.7월, e-book 및 책자 4,000부)
- 2022 산학일체형 도제학교 운영 지원
  - 산학일체형 도제학교 운영 예산 교부('22.3월, 22교)
  - 산학일체형 도제학교 성과평가를 위한 모니터링 및 결과 환류('22.5~8월)
- 2022 서울 특성화고 글로벌현장학습 사업 운영 지원
  - 특성화고 글로벌현장학습 사업단 선정('22.4월, 35개)
  - 특성화고 글로벌현장학습 사업단 역량 강화 연수 실시('22.4월)
  - 특성화고 글로벌현장학습 사업단 홍보 자료(외국어 브로셔) 제작 보급('22.4월)
  - 특성화고 글로벌현장학습 사업단 컨설팅 실시('22.8월)
- 2022 특성화고 혁신지원 사업 운영 지원
  - 목적사업 일괄안내제 공모 및 사업 운영교 선정('22.2월, 32교)
  - 특성화고 혁신지원 사업 운영교 담당자 연수 실시('22.2월)
  - 특성화고 혁신지원 사업 운영비 교부('22.3월, 32교)
  - 특성화고 혁신지원 사업 중간평가 실시('22.7월)

## □ 향후 추진 일정

- 안전한 학습중심 현장실습 운영 학교·기업 지도점검 지원: '22.9~'23.2월
- 현장실습 현장실습지원단·선도기업협의체 운영: '22.9~'23.2월
- 직업계고 3학년 산업안전보건·노동인권 사이버 교육(12시간) 운영: '22.9~'23.2월
- 블록체인 기반 취업자원을 위한 스마트 학생증 플랫폼·App구축 운영 '22.9~'23.2월
- 산학일체형 도제학교 담당자 연수·컨설팅·신규 선정 및 취소: '22.9~'23.2월
- 직업계고 학생·졸업생 성공적인 사회생활 지원 프로그램 운영: '22.9~'23.2월
- 글로벌현장학습 사업단 컨설팅 및 운영 지원: '22.9~'23.2월

- 특성화고 혁신지원 사업 운영 지원: '22.9~'23.2월
- 맞춤형 취업역량강화 교육비(서울드림(Dream) 성장 지원 바우처) 지원
  - 페이먼트 연계 사업자 MOU(가맹점 협상 등): '22.9월
  - 사업 안내 및 학생 지원: '22.9~'23.2월
  - 맞춤형 취업역량강화 바우처 운영비 교부: '22.10월~

예산 집행 현황

(단위: 천원, %, '22.9.1.기준)

사업명	'22 예산			'21 최종예산	집행액 및 집행률		주요사업별 설명자료 쪽수
	본예산	특교 등	계		원인행위액 (집행률)	지출액 (집행률)	
현장실습 운영	714,000	4,462,700	5,176,700	969,500	694,000 (13.4)	694,000 (13.4)	1681
맞춤형 취업기능강화	628,237	7,185,570	7,813,807	11,288,102	458,967 (5.87)	458,967 (5.87)	1684
산학관협력사업	31,680	-	31,680	31,100	31,680 (100.0)	31,680 (100.0)	1690
산학일체형 도제학교 운영	4,609,250	1,000	4,610,250	4,631,200	4,347,250 (94.3)	4,347,250 (94.3)	1651
취업지원센터 운영	1,002,370	-	1,002,370	728,250	282,640 (28.2)	282,640 (28.2)	1690
특성화고국제화 교육지원사업	1,344,293	-	1,344,293	1,290,421	1,240,708 (92.3)	1,240,708 (92.3)	1698
특성화고 혁신지원 사업	4,964,000	-	4,964,000	6,400,000	4,964,000 (100.0)	4,964,000 (100.0)	1640
합계	13,293,830	11,649,270	24,943,100	25,338,573	12,019,245 (48.2)	12,019,245 (48.2)	

문제점 및 대책

- 코로나19로 인해 유관기관 협력, 산업체 채용 감소, 해외 방문 금지 등으로 인한 사업 추진에 어려움 예상
  - 지자체 및 유관기관의 고졸 채용인원 확대 등 협조 필요

작 성 자

체육건강문화예술과장: 김진효 ☎599 체육청소년·수련팀장: 김희중 ☎570

담당: 박연주 ☎573, 김병호 ☎571  
오승환 ☎575, 전홍수 ☎572  
김보라 ☎574, 문종필 ☎678  
손용준 ☎087

## 14

## 평생건강의 기반을 다지는 지속가능한 학교체육

### □ 사업 개요

#### ○ 목적

- 1학생 1스포츠 참여 생활화로 체력·사회성 회복 지원
- 생활 속에서 스포츠 가치를 실천하는 건강한 생태·민주시민 육성

#### ○ 근거

- 「학교체육진흥법」 및 동법 시행령, 시행규칙
- 서울특별시교육청 학교체육 진흥 조례
- 서울특별시교육청 학생선수 학습권 보장 및 인권보호 조례
- 2022년 교육부 학교체육 활성화 추진 기본계획
- 2022년 서울특별시교육청 학교체육 활성화 추진 기본계획
- 2022년 서울특별시교육청 서울 학교운동부 운영 계획

#### ○ 주요내용

- 초·중·고 체육교육과정 운영 내실화
- 체육(담당)교원 전문성 신장 및 역량 강화
- 1학생 1스포츠 참여로 평생건강 기반 조성
- 서울학생 체력회복 프로젝트를 통한 건강체력 증진
- 학생선수 학습권 보장 및 인권보호
- 학교운동부 운영·관리 선진화 및 지원 강화

□ 추진 목표

세부사업명	추진 시기	물량
초등학교 3~4학년 생존수영교육	'22.3~12월	603교
체육(담당)교원 전문성 신장 및 역량 강화 연수	'22.5~11월	초·중·고 교원 중 희망자
초등 스포츠강사 인건비 지원	'22.3~'23.2월	342교
중학교 스포츠강사 인건비 지원	'22.3~'23.2월	385교
고등학교 체육교육과정 특성화학교 지원	'22.3~'23.2월	14교
교육감배 학교스포츠클럽대회	'22.4~9월	초·중·고 참가교 지원
체력회복을 위한 건강체력교실 지원	'22.3~11월	140교
디지털 기반 스마트 건강관리교실 구축	'22.3~5월	50교
실내스마트체육교실·교구설비지원	'22.3~5월	59교
학교운동부 안전교구설비비 지원	'22.3~5월	50교
학교운동부 전임코치 인건비 지원	'22.3~'23.2월	420명
서울형 학교운동부 육성	'22.3~'23.2월	521팀, 9,000명 지원

□ 추진 계획

'22 주요 개선 사항

- 체력격차 해소를 위한 서울학생 건강체력 증진 사업 추진
  - 체력회복 프로젝트 건강체력교실 운영비 지원: 140교
  - 디지털 기반 스마트 건강관리교실 구축·운영: 고 50교
  - AI/IOT 기반 학생건강관리교실 구축 지원: 16교
- 서울형 학교운동부 운영
  - 생활 속 스포츠가치 실천 및 미래역량 신장 위한 서울학생선수위원회 운영
  - 학생선수 진로역량 신장을 위한 교육자료 개발·연수·교육 내실화
  - 학교운동부 스포츠분야 인권교육 운영비 지원: 80교
  - 학교운동부 교과학습 능력 향상 프로그램 운영비 지원: 80교
  - 학교운동부 안전교구설비 지원을 통한 훈련환경 개선: 50교
  - 학교운동부 방역안전망 강화: 4,600명, 1인당 100천원 지원
  - 전기료, 가스료 등 제세공과금 지원을 통한 학부모 부담 경감: 500팀, 팀당 1,000천원



○ 학교 체육교육과정 운영 내실화

- 체육 교수학습·평가방법 개선을 위한 초·중등 체육장학자료 개발
- 초등(특수)학교 스포츠강사 배치 및 지원: 342교, 연수(신규, 보수)
- 초등학교 3, 4학년 생존수영교육 운영 지원: 12차시
- 초등학교 체육활성화를 위한 실내체육교구설비 지원: 5교
- 중학교 교육과정 내 학교스포츠클럽활동 강사비 지원: 385교
- 중학교 교육과정 내 학교스포츠클럽활동 시설이용료·교구비 지원
- 고등학교 체육교육과정 특성화학교 운영 및 지원: 14교
- AI, VR 등 스마트 기술을 활용한 실내스마트체육교실 구축: 50교
- 스포츠가치 실현을 위한 학교체육지원단 운영
- 체육수업 혁신을 위한 체육교원 네트워크 구성 및 자율연수 지원

○ 체육(담당)교원 전문성 신장 및 역량 강화 연수

- 상·하반기 초·중등 직무연수(15시간): 2기, 60명
- 하계 방학 초·중등 직무연수(30시간/60시간): 2기, 70명

○ 1학생 1스포츠 참여 활성화

- 단위학교 학교스포츠클럽 운영 활성화 지원
- 교내 학교스포츠클럽리그 운영 선도학교 선정 지원: 24교
- 지역 학교스포츠클럽대회 활성화 지원: 11개 교육지원청
- 마을 단위 학교스포츠클럽 거점학교 운영: 12교
- 대면·비대면 혼합 교육감배 학교스포츠클럽대회 운영: 2,300팀
- 전국학교스포츠클럽 축전 참가팀 지원: 1,000팀
- 초등학교 체육활성화를 위한 전문스포츠지도자 지원: 120교
- 여학생 체육활성화를 위한 거점형 축구스포츠클럽 운영
- 생태전환교육 연계 자전거 안전교육 운영: 50교

- 학생 체력격차 회복 및 건강체력 증진
  - 서울학생 건강더하기+ 종합계획 연계 체력회복 지원 확대
  - 단위학교 학생건강체력평가(PAPS)를 통한 건강체력 진단
  - 체력회복 프로젝트 건강체력교실 운영비 지원: 140교
  - 디지털 기반 스마트 건강관리교실 구축·운영: 고 50교
  - AI/IOT 기반 학생건강관리교실 구축 지원: 16교
  - 서울학생 건강체력 회복 및 증진을 위한 지원단 구성·운영
- 서울형 학교운동부 운영
  - 학교운동부 운영 현장 점검 및 컨설팅장학: 연 2회
  - 학교운동부 운영·관리 선진화를 위한 역량 강화 연수: 연 2회
  - 전국소년체육대회, 전국체육대회, 전국학생체육대회 참가팀 지원
  - 학교운동부 동·하계방학 중 훈련비 지원
  - 학교운동부 스포츠분야 인권교육 운영비 지원: 80교
  - 학교운동부 교과학습 능력 향상 프로그램 운영비 지원: 80교
  - 학교운동부 안전교구설비 지원을 통한 훈련환경 개선: 50교
  - 학교운동부 방역안전망 강화: 4,600명, 1인당 100천원 지원
  - 제세공과금 지원을 통한 학부모 부담 경감: 500팀, 팀당 1,000천원
  - 학생선수 독서교육 지원사업 운영: 50팀, 1,500명

## □ 추진 실적

- 학교 체육교육과정 운영 내실화
  - 초등(특수)학교 스포츠강사 배치 및 지원: 초 330교, 특수 12교
  - 초등학교 3, 4학년 생존수영교육 운영 지원: 12차시
  - 중학교 교육과정 내 학교스포츠클럽활동 강사비 지원: 382교
  - 중학교 교육과정 내 학교스포츠클럽활동 시설이용료교구비 지원: 20교, 3억1천
  - 고등학교 체육교육과정 특성화학교 선정: 15교
  - 실내체육교구설비 및 실내스마트체육교실 지원: 28교

- 체육(담당)교원 전문성 신장 및 역량 강화 연수
  - 상반기 초·중등 체육교과 직무연수(15시간): 2기(60명), '22.5~6월
  - 하계 방학 초등 체육교과 직무연수(30시간): 1기(30명), '22.7월
  - 초등 생존수영교육 직무연수(15시간): 40명, '22.8월
- 학생 건강체력 증진
  - 서울학생 체력회복 프로젝트 운영교 선정: 483교
  - 단위학교 학생건강체력평가(PAPS)를 통한 건강체력 진단: ~'22.6월
  - 디지털 기반 스마트 건강관리교실 구축 지원: 고 30교
  - 서울학생 건강체력 회복 및 증진을 위한 「건강더하기+ 건강체력지원단」 구성·운영: 초·중등교사 22명
  - 「건강더하기+ 건강체력지원단」 컨설팅실시: 초·중학교 21교
  - 「서울학생 건강더하기+ 체조」 개발·보급: 총6종(유아, 초등, 중등 각2종) 안내
  - 인공지능(AI) 기반 건강체력관리 교육지원: 15교
- 1학생 1스포츠 참여 활성화
  - 교육감배 학교스포츠클럽대회(대면) 운영: 601교, 24,350명
  - 교육감배 학교스포츠클럽대회(비대면) 운영: 299교, 10,713명
  - 여학생 체육활성화를 위한 거점형 축구스포츠클럽 운영: 9교, 183명
  - 여학생 체육활성화를 위한 거점형 야구스포츠클럽 운영: 2교, 56명
  - 교내 학교스포츠클럽리그 운영 선도학교 선정 지원: 25교
  - 마을 단위 학교스포츠클럽 거점학교 운영: 11교
  - 초등학교 체육활성화를 위한 전문스포츠지도자 지원: 145교
  - 생태전환교육 연계 자전거 안전교육 운영: 29교
- 제51회 전국소년체육대회 참가선수단 지원
  - (기간/장소) '22.5.28.(토)~31.(화)/경북11개 시군(주 개최지 구미)
  - (종별/종목/참가) 초·중교/35종목/학생선수 811명, 임원 277명 참가
  - 메달획득 현황(금76, 은49, 동60) ※금메달 전국최다 획득

- 학교운동부 학습 및 인권교육 운영비 지원
  - 학생선수 인권교육 운영비 지원(46교)
  - 학생선수 학습 지원 운영비 지원(43교)
- 서울형 학교운동부 운영
  - 학교운동부지도자(전임코치) 인건비 지원: 404명(294교)
  - 학교운동부 관계자 대상 학생선수 진로·전공 설명회: '22.2~12월, 1,516명 이수중(7월 기준)
  - 중·고 축구부 운영교 학교장 협의체 워크숍: '22.2월, 55교
  - 학교운동부 안전 교구 및 설비 지원: '22.4~7월, 60교, 938,200천원
  - 학교운동부 하계방학 중 훈련비 지원: '22.7월, 378교(497팀), 563,760천원
  - 상반기 학교운동부 운영 현장점검 실시: '22.7~8월, 380교(518팀)
  - 서울학생선수위원회 상반기 정례회 및 리더십 캠프 실시: '22.7월, 26교(26명)
  - 상반기 학생선수 진로·전공 전문가 컨설팅 실시: '22.5~7월, 108명
  - 학생선수 진로역량 강화를 위한 스포츠창직 아이디어 공모전 예선 및 워크숍 : '22.6~7월, 44교(63명)
  - 학생선수 독서교육 지원사업 운영: 41교, 935명

## □ 향후 추진 일정

- 「건강더하기\* 건강체력교실 운영」 도움자료집 제작: '22.9월
- 「자전거 타기 교육(자타공인) 종합 계획」 수립·추진: '22.9~12월
- 체육(담당)교원 전문성 신장 및 역량 강화 연수: '22.9~11월
- 학생선수 대표 서울학생선수위원회 운영: '22.9~'23.2월
- 학부모 부담 경감을 위한 제세공과금(공공요금) 지원: '22.9~10월
- 학교운동부 방역안전망 강화 지원: '22.9~10월
- 하반기 디지털 기반 스마트 건강관리교실 구축 및 운영 지원: '22.9월
- 대면·비대면 교육감배 학교스포츠클럽대회: '22.9~10월
- 「초·중등 체육 장학자료집」 제작 및 보급: '22.12월

- 제103회 전국체육대회 참가선수단 지원: '22.10월
- 학생선수 진로역량 강화를 위한 스포츠창직 아이디어 공모전 본선 및 발표회 '22.11월
- 하반기 학생선수 진로·전공 전문가 컨설팅 실시: '22.9~10월
- 학교운동부 동계방학 중 훈련비 지원: '22.12월
- 하반기 학교운동부 운영 현장점검 실시: '22.12월

예산 집행 현황

(단위: 천원, %, '22.9.1.기준)

사업명	'22 예산			'21 최종예산	집행액 및 집행률		주요사업별 설명자료 쪽수
	본예산	특교 등	계		원인행위액 (집행률)	지출액 (집행률)	
선진운동부 육성	21,102,764	-	21,102,764	18,483,780	10,311,456 (48.9)	10,311,456 (48.9)	1707
수영교육활성화	49,440	-	49,440	44,000	28,095 (56.8)	14,235 (28.8)	1715
전국소년체육대회	1,457,920	363,620	1,821,540	1,907,171	1,114,455 (61.2)	1,114,455 (61.2)	1718
전국체육대회	801,880	-	801,880	800,430	247,970 (30.9)	247,970 (30.9)	1724
학교스포츠클럽대회	2,133,800	-	2,133,800	2,076,420	1,028,524 (48.2)	1,025,516 (48.1)	1738
체육관리	5,280,830	5,000,000	10,280,830	3,861,330	4,334,275 (42.2)	4,333,915 (42.2)	1729
학교스포츠클럽 활동지원	326,000	-	326,000	832,000	317,246 (97.3)	317,246 (97.3)	1753
초등스포츠강사인건비	9,996,933	3,886,412	13,883,345	12,425,110	5,945,063 (42.8)	5,945,063 (42.8)	1748
<b>합계</b>	<b>41,149,567</b>	<b>9,250,032</b>	<b>50,399,599</b>	<b>40,430,241</b>	<b>23,327,084 (46.3)</b>	<b>23,309,856 (46.3)</b>	

작 성 자

체육건강문화예술과장: 김진효 ☎599 창의·예술·교육기부팀장: 함정식 ☎530

담당: 박지혜 ☎531, 윤석광 ☎3151-1602  
이성주 ☎385, 이상은 ☎6495-0107  
최이지 ☎532, 이다운 ☎028  
이강미 ☎024

15

## 보편교육으로서의 학교예술교육 활성화

### □ 사업 개요

#### ○ 목적

- 맞춤형 예술교육경험 다양화로 학생 모두를 위한 학교예술교육 구현
- 학생들의 예술향유능력 함양 및 지역연계 학교예술교육 역량 강화

#### ○ 근거

- 「문화예술교육지원법」 제5조의2, 제6조
- 서울특별시교육청 학교문화예술교육 진흥조례

#### ○ 주요 내용

- 교육과정 연계 학교예술수업 내실화 및 학교예술교육 역량 강화
- 학생이 선택하고 참여하는 학생 맞춤형 예술교육 기회 확대
- 서울학생 누구나 일상에서 즐기는 악기교육 활성화
- 학교가 선택하는 다양한 예술교육 활동 및 운영 지원
- 미래를 잇는 서울창의예술교육센터 참여 확대 및 내실화

### □ 추진 목표

세부사업명	추진 시기	물량
협력종합예술활동 운영	연중	초 180교, 중 384교, 고 77교, 특수 5교
학교예술강사 지원	연중	초·중·고·특수 1,100교
일상에서 즐기는 예술감상시설 지원	연중	초·중·고 10교(교당 10,000원)
학교예술교육 유튜브 채널 운영	연중	「예술락 <sup>樂</sup> 낙 <sup>Knock</sup> 」 운영
협력종합예술활동 및 학교예술교육 교원 연수	연중	초·중·고·특수학교 교사 1,400여명

세부사업명	추진 시기	물량
교원 예술가(공연하자 프로젝트)	연중	예술관련 교과교육연구회 10팀
학교예술교육 모니터링 및 컨설팅 지원	연중	학교예술교육지원단, 네트워크 운영
학생예술동아리 지원(특교)	연중	초·중·고·특수 50교
학교예술교육 페스티벌 운영	'22.11월	초·중·고·특수학교 예술동아리 60팀
학생 중심 온라인 공감터 운영 지원	연중	초·중·고 예술동아리 콘텐츠 100개
악기교육 활성화 지원	연중	(악기구입지원) 초·중·고·특수 20교 (악기공유마당) 50교(중복포함) (악기교육컨설팅단 운영)컨설팅 2~3회
서울학생필하모닉오케스트라 운영	연중	초4~고2 학생 80여명
국악관현악단(거점학교형/단위학교형) 운영	연중	초·중 13교 내외
지역연계 학교예술교육 프로그램 운영	연중	초·중·고 90교 내외
예술드림거점학교 운영(교육부 특교)	연중	초·중·고 10교
서울창의예술교육센터(1,2,3센터) 운영	연중	온·오프 학교예술프로그램: 100여 강좌
교육기부 활성화	연중	교육기부 프로그램 연결

## □ 추진 계획

### '22 주요 개선 사항

- 생활 속에서 즐기는 서울학생 예술 향유인 성장 지원
  - 예술감상시설(음악, 미술영역) 설치 운영 지원
  - 일상에서 즐기는 서울학생 예·스(예술과 스포츠) 활성화
  - 학생예술발표 기회 확대를 위한 온라인 예술 공감터 「예술몽땅」 활성화
- 서울창의예술교육센터 운영 내실화 및 센터별 특화 콘텐츠 개발
  - 예술교육 콘텐츠 개발 및 학교로 찾아가는 디지털 미술관 보급
  - 센터별 함께하는 창의예술교육 프로그램 내실화
    - 1센터: 융합예술교육, 2센터: Tech&Eco-Art, 3센터: 학생예술 자치동아리

- 교육과정 연계 학교예술수업 지원 내실화 및 학교예술교육 역량 강화
  - 협력종합예술활동 운영비 및 강사 파견 지원
  - 학교자율사업운영제 연계 운영비 지원
  - 예술꿈담터(연습실) 구축비 지원: 초 20교, 중·고 16교(총 36교)
  - 학교예술강사 지원: 초, 중, 고, 특수 1,051교
  - 비대면 학교예술교육지원 강화 예술교육 콘텐츠 개발·보급: 100종 보급
  - 학교예술교육 유튜브 채널 「예술락<sup>樂</sup>낙<sup>Knock</sup>」
  - 교원 예술활동 지원: 2022 공연하자 프로젝트 10팀
  - 협력종합예술활동(연극, 뮤지컬, 영화) 연수 3과정, 워크숍 3회
  - 예술감상교육(음악, 미술영역)설치 지원: 10교(교당 1,000만원)
- 학생이 선택하고 참여하는 학생 맞춤형 예술교육 기회 확대
  - 학생예술동아리 지원: 50교 공모(오케스트라 학생동아리 등)
  - 서울문화재단 협업 예술융합 수업: 예술로 플러스, 예술로 함께
  - 학교예술교육 페스티벌 운영: 초·중·고·특수학교 학생예술동아리
  - 학생예술발표 기회 확대를 위한 온라인 예술 공감터 운영: 「예술몽<sup>夢</sup>땅」
- 서울학생 누구나 일상에서 즐기는 악기교육 활성화
  - 학교 악기구입비 지원: 초·중·고·특수 20교
  - 유희악기 활용 학교 ‘악기공유마당’ 구축·운영
  - 서울학생필하모닉오케스트라 운영
  - 일상에서 즐기는 서울학생 1예술 1스포츠 활성화 지원  
: 해당 영역 교육력 제고팀 운영을 위한 컨설팅 인력풀 제공
- 학교가 선택하는 다양한 예술교육 지원
  - 국립국악원, 서울시 등 유관기관 연계 및 매일유업 등 MOU 통한 지원  
※ 국악배달통, 신나는 국악여행, 매일스쿨클래식, 공연봄날, 스쿨오브樂 넥스트 클래식 등



- 문화소외지역의 예술체험기회 제공하는 예술드림거점학교(10교)
- 국악관현악단 운영: 13교(거점학교형 4교, 단위학교형 9교)
- 미래를 잇는 서울창의예술교육센터 참여 확대 및 내실화
  - 학교 맞춤형 온·오프라인 예술교육 지속적 운영
    - ※ 융합예술교실, 자유학년제, 전환기, 찾아가는, 온라인 창의예술교실 등 운영: 20,000명
    - ※ 열린, 방학, 수요일, 악기락낙 창의예술교실 등 운영: 18,000명
    - ※ 찾아가는 미술관, 도슨트, 콘서트, 공연 및 갤러리 운영: 10,000명
  - 비대면 예술 수업을 위한 온라인 콘텐츠 제작 및 보급 예정
  - 센터를 활용한 교원 역량강화연수 운영: 교원 700명 예정

## □ 추진 실적

- 교육과정 연계 학교예술수업 지원 내실화 및 학교예술교육 역량 강화
  - 초등 협력종합예술활동 학교자율사업운영제 운영(초 219교)
  - 중등 협력종합예술활동 운영비, 강사파견 지원
    - : 중 384교, 고 77교, 특수 5교(총 466교)
  - 예술꿈담터(연습실) 구축비 지원: 초20교, 중8교, 고8교 총36교
  - 학교예술강사(아르떼) 지원 국악, 연극, 영화 등 8개 분야 총1,051교(중복포함1,155교)
  - 협력종합예술활동 운영 교원·예술강사 역량 강화
    - : 문화예술네트워크 11개 및 워크숍·컨설팅 운영
  - 교원 예술활동 지원사업 운영: 2022 공연하자 프로젝트 10팀
  - 예술감상교육(음악, 미술영역)설치 지원: 10교(교당 1,000만원)
- 학생이 선택하고 참여하는 학생 맞춤형 예술교육 기회 확대
  - 학생예술동아리 지원 100교(오케스트라, 뮤지컬, 풍물, 미술, 연극, 합창, 밴드 등)
  - 서울문화재단 협업 예술융합 수업: 예술로 플러스, 예술로 함께
  - 학교예술교육 페스티벌 운영: 초·중·고·특수학교 학생예술동아리
  - 학생예술발표 기회 확대를 위한 온라인 예술 공감터 운영: 「예술몽<sup>夢</sup>땅」

- 서울학생 누구나 일상에서 즐기는 악기교육 활성화
  - 악기구입비 지원: 초 25교, 중 13교, 고 10교, 특수 2교(총 50교)
  - 유희악기 활용을 위한 학교 '악기공유마당' 구축·운영
  - 서울학생필하모닉오케스트라 운영: 초5~고3 학생단원 77명
  - 일상에서 즐기는 서울학생 1예술 1스포츠 활성화 지원
    - : 해당 영역 교육력 제고팀 운영을 위한 컨설팅 인력풀 제공
- 학교가 선택하는 다양한 예술교육 지원
  - 국립국악원, 서울시 등 유관기관 연계 및 매일유업 등 MOU 통한 지원
    - ※ 국악배달통, 신나는 국악여행, 공연봄날 등
  - 문화소외지역의 예술체험기회 제공하는 예술드림거점학교(10교)
  - 국악관현악단 운영학교: 13교(거점학교형 4교, 단위학교형 9교)
- 미래를 잇는 서울창의예술교육센터 참여 확대 및 내실화
  - 학교 맞춤형 온·오프라인 예술교육 프로그램 운영
    - ※ 찾아가는/찾아오는 창의예술교실 등 운영: 총231교, 22,142명(1,2센터)
    - ※ 찾아가는 미술관, 도슨트 운영: 42,203명(1,2센터)

## □ 향후 추진 일정

- 초·중등 협력종합예술활동 운영: '22.3~'23.2월
- 학교예술강사(아르떼) 운영: '22.3~'23.2월
- 학교예술교육 역량강화 교원 및 예술강사 연수: '22.10~12월
- 서울학생필하모닉 오케스트라, 국악관현악단 운영: '22.3~'23.2월
- 서울창의예술교육센터 예술교육 프로그램 운영: '22.3~'23.2월
- 학교예술교육 페스티벌 '더불어 예술숲': '22.6~12월
- 학교예술교육 유튜브 채널 운영: '22.3~'23.2월

## □ 예산 집행 현황

(단위: 천원, %, '22.9.1.기준)

사업명	'22 예산			'21 최종예산	집행액 및 집행률		주요사업별 설명자료 쪽수
	본예산	특교 등	계		원인행위액 (집행률)	지출액 (집행률)	
교육기부지원	10,603	-	10,603	113,366	1,206 (11.4)	1,169 (11.0)	1756
문화예술지원	5,924,383	89,340	6,013,723	5,725,236	5,769,302 (95.9)	5,756,587 (95.7)	1759
서울창의 예술교육센터	3,434,761	126,600	3,561,361	3,473,080	3,128,149 (87.8)	1,544,932 (43.4)	1764
예술교육내실화 (특별교부금)	33,000	-	33,000	20,000	8,228 (24.9)	7,300 (22.1)	1771
예술교육활성화 (특별교부금)	183,200	390,200	573,400	949,200	509,402 (88.8)	491,128 (85.7)	1773
협력종합예술활동	5,997,890	-	5,997,890	5,930,840	5,868,348 (97.8)	3,555,236 (59.3)	1776
합계	15,583,837	606,140	16,189,977	16,211,722	15,284,635 (94.4)	11,356,352 (70.1)	

작 성 자

체육건강문화예술과장: 김진효 ☎599 학교보건팀장: 조준영 ☎576

담당: 최경수 ☎662, 조혜주 ☎580  
이진성 ☎578, 손명희 ☎680  
최경훈 ☎579, 류혜림 ☎079  
문선미 ☎592, 김미리 ☎577  
김명호 ☎765

## 16

## 학교보건 운영 관리 강화

### □ 사업 개요

#### ○ 목적

- 학교 내 코로나19 유입 차단·확산 방지 조치를 통한 학생 및 교직원 건강 보호
- 성장기 학생들의 자기건강관리 능력 함양을 위한 보건교육 내실화
- 학교 실내 공기질 관리를 통하여 쾌적하고 안전한 학교 환경 조성
- 안전하고 쾌적한 교육환경 조성으로 학생건강 보호·증진

#### ○ 근거

- 「학교보건법」 제4조, 제9조, 제14조의3 및 동법 시행규칙 제3조 등
- 2022년 학생건강증진 정책방향(교육부 학생건강정책과-317, '22.1.12.)
- 코로나19 관련 학교 방역 기본 대책(체육건강문화예술과-7831, '22.4.29.)

#### ○ 주요 내용

- 학교 내 코로나19 유입 차단과 확산 방지를 위해 검사방법의 다양화, 예방접종 추진 등을 통해 학교 방역 및 예방관리 강화
- 온·오프라인 보건교육 자료 개발 및 보급으로 이상 17차시 보건교육 운영 내실화
- 월경에 대한 인식개선 교육자료 개발 및 보급으로 여성청소년 건강 증진
- 보건의료서비스 환경 개선 및 의료 사각지대 의료비 지원

추진 목표

세부사업명	추진 시기	물량
학생 및 교직원 건강상태 자가진단 시스템 운영	연중	유·초·중·고·특수· 각종학교 전체
감염병 협의체 운영 등 학교 감염병 대응	연중	교육지원청 및 유·초·중· 고·특수·각종학교 전체
학생 보건교육 내실화	연중	초·중·고· 특수학교 1,347교
미세먼지 없는 학교 환경 조성	연중	유·초·중·고· 특수학교 2,129교
공기청정기 렌탈 계약 및 렌탈비 지원	'22.2~12월	각급학교 66,661대
공기청정기 유지관리비 지원	'22.2~12월	각급학교 24,936대
안전한 석면 관리(위해성 평가 및 조치 등)	연중	석면 학교 전체
교육환경보호위원회 활동 강화	연중	교육지원청별 14회

추진 계획

'22 주요 개선 사항

- 감염병으로부터 안전한 학교를 만들기 위한 ‘학생 감염병 예방 종합대책’  
용역사업 추진
- 온·오프라인 보건교육 운영 활성화 추진
- 유·초·중·고 보건교육 동영상 및 자료 개발 추진
- 신규보건교사 업무 역량강화 직무연수 추진
- 서울학생 건강 더하기+(건강진단 관리 더하기+) 추진
- 소아당뇨학생 응급대처 지원 및 투약공간 제공
- 고농도 미세먼지 대비학교 현장의 대응·관리에 대한 모니터링 강화
- 학교 내 코로나19 유입 차단 및 확산 방지
  - 코로나19 신속항원검사키트(학생 및 교직원용) 지원
  - 코로나19 확산 방지를 위한 방역활동 지원 강화
  - 유·초·중·고·특수·각종학교 학생 및 교직원 대상 등교·출근 전  
건강상태 자가진단 시스템 지속 운영 및 모니터링
  - 학생(만5~11세, 12~17세) 및 교직원 코로나19 백신 예방접종 지속 추진

- 학교 현장 지원을 위한 감염병 대응 협의체 구축 및 운영
  - 교육지원청별 감염병 대응 협의체 구축·운영을 통해 관내 학교 현장 방역 관련 예산 및 인력 운용, 물품 구비 현황 등 모니터링
- 감염병 대응을 위한 담당자 역량 강화
  - 학교 구성원 및 교육(지원)청 감염병 업무 담당자 대상 감염병 대응 역량 강화 원격 연수 실시
- 학교 보건교육 및 학생건강증진 계획 수립 및 내실화
  - 신규보건교사 역량강화 및 전문성 강화를 위한 직무연수 운영: '22년 신규보건교사 50명, 총 15시간
  - 코로나19 대응 「지역단위 보건교육 네트워크」 운영
    - ※ 총 48팀, 보건교사 1,340명 참여(초등 24팀, 중학교 13팀, 고등학교 10팀, 특수 1팀)
  - Health-인(人) 보건교육 자료 활용 안내: 총 21차시, 수업 동영상 및 PPT
  - 유·초·중·고 보건교육 동영상 및 자료 개발: 수업 동영상 및 교육자료 제작
  - 월경에 대한 인식개선 교육자료 활용 안내: 총 16차시, 수업 동영상 및 PPT
  - 보건교육 컨설팅장학지원단 운영: 지원단 30명, 희망학교
  - 월경용품 및 교육자료 구입예산 학교당 80만원 지원(학교운영비)
  - 소아당뇨학생 응급처치 키트 및 환경조성 지원
- 서울학생 건강 더하기+(건강진단 관리 더하기+) 추진
  - 학생 건강검사 실시, 비만·척추측만증 등 진단검사비 지원
- 미세먼지 저감 및 학교 실내 공기질 관리 강화 추진
  - 학교 공기청정기 예산 지원 및 유지·관리 모니터링 실시
    - ※ '21.12월 렌탈계약 만료에 따른 공기청정기 렌탈계약 재실시
  - 미세먼지 계절관리제 학교 현장 대응·관리 점검 실시
  - 학교 실내 공기질 관리 강화 및 선진화 구축
- 교육환경 보호를 위한 기반 형성 및 유해업소 단속 추진
  - 학교 금연구역 및 교육환경보호구역 표지판 제작·설치(505교)
  - 교육환경보호위원회 운영, 유해업소 합동단속 및 방역점검 실시

## □ 추진 실적

- 학생 및 교직원 건강상태 자가진단 시스템 운영: 연중
- 학교 방역활동 예산 지원
  - 학교 방역관리 통합 예산지원(1차): '22.3월
    - ※ 방역인력 총 7,963명(학교별2~6명), 방역물품비 총 41,407학급(학급당 2회분), 방역소독비 총 2,158교(학교당 8회분) 지원
  - 학교 방역인력 추가 지원(2차): '22.3월
    - ※ 특수학급 설치교(920교), 신속항원검사키트 소분 방역인력(2,128교), 학생수 980명 이상교(172교)에 방역인력 총 3,220명 지원
- 코로나19 신속항원검사도구(키트) 지원: 1,809만개, '22.2~8월
  - ※ 타액 자가검사키트(47,033개 포함)
- 학교 방역 분야 현장점검 실시: '22.2~7월
- 학교 구성원 및 교육(지원)청 감염병 업무 담당자 연수 실시: '22.7~8월
- 학생 건강 증진·보호를 위한 「2022학년도 학교보건 기본방향」 수립·보급: '22.2월
- 보건교육 내실화를 위한 보건교육 및 학생건강증진 추진계획 수립·보급: '22.2월
- Health-인(人) 보건교육 자료 보급(총 11차시): '22.3월
- 코로나19 대응 과대학교 학교보건지원강사 지원: '22.2~12월(예정)
  - 과대학교 학교보건지원강사 지원: 학생수 1,100명 이상 과대학교 99교 전일제 지원/ 학생수 1,100명 이하 534교 주15시간 보건지원강사 지원
- 보건교사 도움단 운영: '22.3~8월
  - 보건교사 코로나19 확진 시 대체인력 지원: 263교
- '22년 신규보건교사 역량강화 직무연수 운영: '22.8월, 50명
- 미세먼지 저감 및 학교 실내 공기질 관리 강화 추진: '22.1~6월
  - 학교 공기청정기 예산 지원 및 유지·관리 모니터링 실시
  - 학교에 설치된 공기청정기 제품 성능검증 및 사후관리 실시
- 지역교육환경보호위원회 심의: 2022년 상반기 35회(68건)

## □ 향후 추진 일정

- 학생 및 교직원 건강상태 자가진단 시스템 운영: 연중
- 감염병 대응 협의체 운영 등 감염병 대응: 연중
- 학교 방역 분야 현장점검 실시: '22.8~9월, 132교(예정)
- 학교 방역인력(하반기) 추가 지원(3차): '22.9월
  - ※ 방역인력 총 9,055명(학교별 2~6명(7,963명), 특수학급 설치교 919교, 학생수 980명 이상교(173교))
- 과대학교 보건지원강사 지원: '22.3~12월
- 보건교사 도움단 추가 지원: '22.9~11월
- 코로나19 대응 「지역단위 보건교육 네트워크」 운영: '22.3~12월
- 학교보건 컨설팅지원단 운영: '22.5~12월
- '22년 신규보건교사 역량강화 직무연수 운영: '22.8월
- 보건교사 의료인 보수교육 운영: '22.6~12월
- 보건교사 역량강화 연수 운영: '22.9~12월
- 학생 건강검사 실시, 비만, 척추측만증 등 진단검사비 지원: '22.3~12월
- 소아당뇨학생 관리 지원: '22.6~12월
- 학교흡연예방 실천학교 운영(기본형 1,319교, 심화형 40교): '22.3~12월
- 미세먼지 계절관리제 학교 현장 대응·관리 점검 실시: '22.1~12월
- 안전한 학교 석면 관리를 위한 위해성 평가 및 무석면 학교 검증 실시: '22.1~12월
- 위해성으로부터 안전한 석면 유지·관리 보수 지원: '22.9~12월
- 어린이활동공간 환경안전관리기준 준수 사업 지원: '22.9~12월
- 학교(공립초·특수) 청소용역 지원사업 추진 및 실시: '22.9~12월
- 학교 주변 유해환경 단속 및 교육환경보호위원회 운영: '22.1~12월
- 학교 금연구역 및 교육환경보호구역 안내 표지판 제작·설치: '22.10~11월



## □ 예산 집행 현황

(단위: 천원, %, '22.9.1.기준)

사업명	'22 예산			'21 최종예산	집행액 및 집행률		주요사업별 설명자료 쪽수
	본예산	특교 등	계		원인행위액 (집행률)	지출액 (집행률)	
방역활동강화	68,157,820	99,520,438	167,678,258	52,601,680	104,709,287 (62.4)	102,707,281 (61.3)	1842
건강상태자가 진단시스템운영	516,056	-	516,056	714,807	516,055 (99.9)	516,055 (99.9)	1842
보건교육연수지원/ 학교보건지원강사운영/ 당뇨학생건강관리지원	5,403,387	-	5,403,387	3,778,198	4,722,954 (87.4)	4,722,954 (87.4)	1833 1850 1827
학교흡연예방사업	3,108,320	-	3,108,320	3,107,058	3,030,794 (97.5)	2,919,550 (93.9)	1853
공기정화장치 설치	17,757,700	-	17,757,700	14,355,627	15,241,178 (85.8)	15,241,178 (85.8)	1878
공기청정기 유지관리비 지원	5,964,500	-	5,964,500	4,075,000	5,090,037 (85.3)	5,090,037 (85.3)	1878
학교청소관리	10,402,242	11,458,793	21,861,035	9,863,277	10,393,334 (47.5)	10,393,334 (47.5)	1887
학교석면조사	577,900	-	577,900	-	498,090 (86.2)	498,090 (86.2)	1881
학교석면관리컨설팅 (유지·관리보수 지원)	6,756,928	-	6,756,928	-	0 (0.0)	0 (0.0)	1881
학교환경안전관리기준 검사	4,181,600	-	4,181,600	-	0 (0.0)	0 (0.0)	1881
교육환경보호위원회 운영	157,140	-	157,140	33,190	16,041 (10.2)	13,606 (8.7)	1873
교육환경보호구역 및 교육환경 평가시스템	280,637	-	280,637	221,230	280,637 (100)	280,637 (100)	1870
<b>합계</b>	<b>123,264,230</b>	<b>110,979,231</b>	<b>234,243,461</b>	<b>88,750,067</b>	<b>144,498,407 (61.7)</b>	<b>144,382,722 (60.8)</b>	

## 17 친환경 학교(유치원)급식 확대 및 급식기구 현대화

### □ 사업 개요

#### ○ 목적

- 학교급식 확대를 통한 보편적 교육복지 실현 및 학부모 부담 경감
- 안전하고 질 높은 학교급식을 통한 학생들의 건강 증진
- 학교급식 종사자 적정인력 배치를 통한 인력 운영 효율화
- 급식 품질 향상 및 안전한 작업환경 구축을 위한 급식기구 현대화

#### ○ 근거

- 「학교급식법」 및 동법 시행령, 시행규칙
- 2022학년도 학교급식 기본방향
- 2022학년도 유치원급식 기본방향

#### ○ 주요 내용

- 친환경 학교급식 대상 확대 및 운영 내실화
- 노후 급식기구 교체 및 신규학교 급식기구 구입 예산 지원

### □ 추진 목표

세부사업명	추진 시기	물량
친환경 학교급식 대상 확대	연중	공사립 학교 1,354교, 유치원 763개원
학교급식 예산 사용 실태 점검	'22.3~11월	초 80교, 중 99교, 고 321교(계 500교)
노후 급식기구 교체 및 신규학교 급식기구 구입	연중	노후 급식기구 교체: 39,610,391천원 신규학교 급식기구 구입: 7,976,355천원

## □ 추진 계획

### '22 주요 개선 사항

- 학교급식 지원단가에 Non-GMO 지원금 추가하여 지원
  - 특수학교 순회교육대상 학생 및 위루관 학생 급식비 지원
  - 학기중 평일 비급식일 지원 \* 등교하지만 급식이 지원되지 않는 날
  - 유치원 친환경 무상급식비 지원: 공·사립 유치원 763개원 68,527명
- 
- 2022학년도부터 학교급식비에 Non-GMO 지원금 추가 지원
    - 안전하고 우수한 식재료 사용으로 급식 질 향상 및 수요자 만족도 제고
    - 1식 지원액: 초·특수학교 45원, 중·각종중 69원, 고·각종고 71원
  - 특수교육 대상(순회학급 학생, 위루관 학생) 급식비 지원
    - 특수교육 대상 학생 중 건강상의 이유로 학교급식이 어려운 학생
    - 소속학교의 급식 식품비 범위 내, 소속학교 지원 급식일수, 온누리 상품권 지급
  - 학기중 평일 비급식일 지원 (예) 입학식, 졸업식, 시험기간 등
    - 초·중·고 약 6,500명, 1식 8천원, 395,158천원
  - 친환경학교(유치원)급식 확대 지원
    - 유초·중·고등학교, 특수·각종학교 적정 무상급식비 교부·정산: 연중
    - 초·중·고·특수·각종 학교 조리종사원, 보조원 배치계획 수립: '22.7월
  - 노후급식기구 교체 및 신규학교 조리 기구 예산 지원: 연중
  - 학교급식 예산 사용 실태 서울시, 지자체와 합동점검(전산, 현장)
    - 계획 수립, 담당자 사전교육, 상·하반기 점검, 결과 공유: 연중
  - 감염병(코로나19 등)으로 학교급식 중단시 무상급식 지원
  - 2학기 급식식품비 추가 지원(2022년 9~12월, 80일)
    - 1식당 지원 단가: (초)130원 (중)161원 (고)169원 (특수)177원

**추진 실적**

- 학교급식비 교부(1~6월): 463,831,281천원
- 유치원급식비 교부(3~7월): 29,982,598천원
- 저소득층 원격수업 중 중식비 지원(1~4월): 1,850,219천원
- 노후 급식기구 교체 및 신규학교 급식기구 예산 적기 지원으로 안전한 급식환경 조성
  - 노후급식기구 교체: 21,137,257천원
  - 신규학교 급식기구 구입: 6,413,652천원
- 2022학년도 학교급식 기본방향, 유치원급식 기본방향 수립 및 알림
- 2022학년도 학교급식 방역인력 지원
  - 지원대상: 공·사립 초·중·고·특수학교 1,335교
  - 지원규모: (1학기) 2,892명, 8,849,520천원  
(2학기) 2,078명, 7,480,800천원
- 조리(실무)사 대체인력 인건비 지원(1~6월): 1,801,233천원

**향후 추진 일정**

- 친환경 학교(유치원)급식비 교부 및 정산: 연중
- 학교급식 예산 사용 실태 합동점검: '22.3~10월
- 노후 급식기구 교체 및 신규학교 기구 구입: 연중

**예산 집행 현황**

(단위: 천원, %, '22.9.1.기준)

사업명	'22 예산			'21 최종예산	집행액 및 집행률		주요사업별 설명자료 쪽수
	본예산	특교 등	계		원인행위액 (집행률)	지출액 (집행률)	
무상급식	508,011,065	245,889,817	753,900,882	711,577,417	508,248,818 (67.4)	508,216,114 (67.4)	1785
노후급식기구 교체 및 신규학교 급식기구 구입	29,339,457	18,247,289	47,586,746	23,665,950	26,527,400 (55.7)	26,527,400 (55.7)	1807-1823
<b>합계</b>	<b>537,350,522</b>	<b>264,137,106</b>	<b>801,487,628</b>	<b>735,243,367</b>	<b>534,776,218 (66.7)</b>	<b>534,743,514 (66.7)</b>	

## 18 학생의 가능성을 실현하는 맞춤형 특수교육

### □ 사업 개요

#### ○ 목적

- 특수교육대상자의 교육적 요구에 적합한 교육과정 운영 지원 확대 및 현장 지원 강화
- 지역 중심의 맞춤형 특수교육지원센터 운영 및 전문성 강화

#### ○ 근거

- 「장애인 등에 대한 특수교육법」 제3조, 제5조, 제11조, 제20조, 제22조, 제23조
- 2022 서울 특수교육 운영 계획
- 2022 서울 특수교육지원센터 운영 계획

#### ○ 주요 내용

- 특수교육대상학생 장애유형 및 정도를 고려한 맞춤형 교육과정 운영 지원
- 특수교사 수업성장 연수 및 수업혁신 지원 강화
- 특수교육대상학생 진로역량 개발 지원 및 진로·직업교육 활성화
- 장애 유형별 거점 특수교육지원센터 운영
- 특수교육대상학생의 맞춤형 교육지원을 위한 도움자료 개발 및 교원의 전문성 함양

### □ 추진 목표

세부사업명	추진 시기	물량
특수교육 교육과정지원단 운영	연중	3단
개별화교육계획, 특수교육대상학생 평가개선 매뉴얼 개발	연중	2종
특수학교 자유학년제 운영	연중	28교
특수교육교원 대상 교육과정-수업 전문성 연수 실시	연중	1,000명
건강장애학생을 위한 병원학교 운영 지원	연중	9교

세부사업명	추진 시기	물량
발달장애인훈련센터 운영 지원	연중	2센터
장애학생 희망일자리사업 운영	하반기	40~50명
통합형 직업교육 거점학교 운영 지원	연중	6교
특수학교 진로·직업교육 중점학교 운영	연중	4교
특수교육대상학생 학습중심 현장실습 운영	연중	약 250명
고교 장애학생 대학생활체험 지원	연중	약 200명
장애유형별 거점 특수교육지원센터 운영	연중	5센터
특수교육대상학생 진단평가, 선정배치 도움자료 개발 및 활용연수 실시	하반기	1종, 500명

## □ 추진 계획

### '22 주요 개선 사항

- 특수교육 교육과정 운영 지원 체계 구축 및 현장 지원 강화
- 수업혁신을 위한 특수교육교원 전문성 향상 지원 확대
- 장애유형과 정도를 고려한 맞춤형 특수교육지원센터의 전문화
- 학생의 성장과 발달을 돕는 교육과정 운영 지원
  - 특수학교 교육과정 편성·운영 내실화 지원: 특수학교 32교
  - 특수학교(급) 교원 연수 및 컨설팅 운영 지원: 11청
  - 특수교육 교육과정 지원자료 개발: 2종(개별화교육계획, 교과평가 개선)
- 특수학교 자유학년제 워크숍 운영: 2회
- 수업혁신 및 수업 나눔 문화 확산을 위한 교원 전문성 향상 지원
  - 자발적 수업혁신문화 조성을 위한 특수학교 수업혁신 네트워크 운영: 32교(6분임)
  - 나눔과 배움을 통한 수업성장 연수 운영: 약 1,000명
  - 협력적 성장을 지원하는 수업나눔 축제 운영: 약 300명, 1회
- 건강장애학생을 위한 병원학교 운영 지원: 9교

- 문화예술·체육활동 지원
  - 서울장애인체육회 연계 중·고 특수학급 찾아가는 체육 전문 순회강사 운영 40교
  - 통합체육활동(탠덤사이클) 지원: 중·고 32교 (학교자율사업운영제)
- 장애학생 진로·직업교육 전문화 및 사회 진출 지원
  - 발달장애인훈련센터 운영: 2센터(서울/서울남부), 약 1,500명
  - 장애학생 희망일자리사업 추진: 특수학교(급) 고3·전공과 40~50명
  - 권역별 통합형 직업교육 거점학교 운영: 고 6교
  - 특수학교 진로·직업교육 중점학교 운영: 4교
  - 특수교육대상학생 학습중심 현장실습 운영: 고3·전공과 약 250명
- 고교 장애학생 대학생활체험 지원: 고등학교·전공과 학생 200명
- 장애학생 교육력 제고를 위한 맞춤형 특수교육 지원
  - 지역 중심의 맞춤형 특수교육지원센터 운영: 11센터
  - 장애유형과 특성을 고려한 거점 특수교육지원센터 운영: 5센터  
 ※시각(강서양천, 중부) / 청각(동부, 남부) / 지체중복(북부)
- 특수교육교원의 전문성 신장 강화
  - 진단평가 및 선정·배치 운영 도움자료 개발: 1종
  - 특수교육 실행역량 강화 연수 운영: 연중 500명
- 특수교육대상자의 학습권 보장을 위한 전문적인 진단·평가 체계 구축
  - 의료적 진단을 위한 진단평가 협력기관 운영: 74기관
  - 특수교육대상자 진단·평가 운영: 연중 1,800명

## □ 추진 실적

- 특수교육 교육과정지원단 구성·운영: 3단(유아/특수학교/특수학급) 총 37명
- 특수학교 교장(감) 수업혁신 워크숍: 32교(62명)
- 특수학교 수업혁신 네트워크 구성·운영: 32교(6분임)
- 저경력 특수교사 전문성 강화 연수: 484명

- 특수교사 수업성장을 위한 자율연수 및 직무연수: 146명
- 병원학교(9교) 운영 및 끝맛무지개교실연구정보원 원격수업 월별 약 286명 입교 지원
- 중·고 특수학급 찾아가는 체육 전문 순회강사 선정·운영: 40교(중 20교, 고 20교)
- 특수교사-순회강사 간 협력수업 모델 시범 운영: 4교(중 2교, 고 2교)
- 발달장애인훈련센터 운영: 2센터(1학기: 73교 488명)
- 통합형 직업교육 거점학교 운영: 6교(상암고, 경북고, 문현고, 서울문화고, 경기고, 관악고)
- 특수학교 직업교육 중점학교: 3교(서울정민학교, 서울정진학교, 밀알학교)
- 학교급 간 진로·직업교육 중점 운영교: 1교(성베드로학교)
- 2022학년도 특수교육대상학생 학습중심 현장실습 운영 지침 및 매뉴얼 개정
- 고교 장애학생 대학생활체험 지원 대학교 매창: 4교(명지대, 안산대, 인하공전, 서울신학대)
- 특수교사 회복탄력성 향상 및 증진 연수: 특수학교 31교, 특수학급 40명
- 지역 중심의 맞춤형 특수교육지원센터: 11센터
- 장애유형별(시각·청각·지체중복) 거점 특수교육지원센터 운영: 5센터
  - 시각 거점 센터(중부, 강서양천): 시기능 평가, 보행지도, 점역지원, 학습보조기 지원, 정보화기기 활용 교육 등
  - 청각 거점 센터(동부, 남부): 문자통역, 수어통역, FM송수신기 지원, 독서교육 등
  - 지체중복 거점 센터(북부): 맞춤형 보조공학기기 지원(높낮이 조절 탁결상, 독서대 등), 진로 상담 및 대학 진학 상담 등
  - 공통: 심리 상담 및 치료지원, 진로상담 및 대학 진학 상담, 보조공학기기 지원, 방학중 특별프로그램 운영(드론교육, 과학캠프 등), 찾아가는 장애이해 교육, 학부모 상담 및 지원, 교사 역량강화 연수 등
- 의료적 진단을 위한 진단평가 협력기관 운영: 74기관, 총1,427명('22.8.12.기준)



## □ 향후 추진 일정

- 교육지원청 특수교사 연수 및 특수학교 컨설팅 지원: '22.9~11월
- 특수학교 교육과정 편성(안) 검토 및 컨설팅: '22.10~'23.1월
- 특수교육 교육과정 지원자료 개발 및 보급: 2종
- 특수학교 자유학년제 사례나눔 워크숍: '22.11월
- 특수교육 수업나눔 축제: '22.11월
- 특수학급 수업나눔 카페 운영: '22.9~'23.1월
- 체육 전문 순회강사 운영교 실태 점검: '22.10~11월
- 장애학생 희망일자리사업 운영: '22.8~'23.2월
- 학습중심 현장실습 운영 및 실태 점검 '22.8~'23.2월
- 고교 장애학생 대학생활체험 지원: '22.8~'23.1월
- 지역중심의 맞춤형 특수교육지원센터 운영: '22.1~12월
- 진단평가 및 선정배치 도움자료 개발 및 활용 연수: '22.8~12월
  - 대상: 특수교육지원센터 담당자, 특수교육운영위원, 특수학교(급) 교사

## □ 예산 집행 현황

(단위: 천원, %, '22.9.1.기준)

사업명	'22 예산			'21 최종예산	집행액 및 집행률		주요사업별 설명자료 쪽수
	본예산	특교 등	계		원인행위액 (집행률)	지출액 (집행률)	
교육과정연수	16,400	-	16,400	4,320	16,400 (100.0)	16,400 (100.0)	1464
교육과정지원단 운영	24,080	-	24,080	10,700	24,080 (100.0)	24,080 (100.0)	1464
특수학교 자유학년제	30,000	-	30,000	-	15,000 (50.0)	15,000 (50.0)	1464
수업혁신 지원	52,200	870,000	922,200	61,500	24,760 (2.7)	24,760 (2.7)	1464
진로직업교육 활성화	452,640	65,000	517,640	454,360	370,520 (71.6)	370,520 (71.6)	1464
장애학생 대학생 체험 지원	460,000	-	460,000	-	289,700 (63.0)	268,100 (58.3)	1456
장애학생 진로체험활동 및 직업기능 강화	25,000	-	25,000	-	25,000 (100.0)	25,000 (100.0)	1456
장애학생 진로직업교육과정 전문화 및 특성화 지원	45,000	-	45,000	75,000	44,000 (97.8)	44,000 (97.8)	1450
장애학생 통합교육 및 교육과정 운영 내실화 (고교학점제)	30,000	25,000	55,000	-	52,880 (96.1)	52,880 (96.1)	1437
병원학교운영지원	211,500	24,000	235,500	211,500	200,000 (84.9)	200,000 (84.9)	1434
특수교육대상자 진단평가	182,000	-	182,000	182,000	93,160 (51.2)	89,587 (49.2)	1425
특수교육지원센터운영	1,053,290	461,156	1,514,446	1,065,360	622,335 (41.1)	549,945 (36.3)	1476
특수학교(급) 교원전문성신장연수	315,373	-	315,373	143,703	175,683 (55.7)	155,673 (49.4)	1481
<b>합계</b>	<b>2,897,483</b>	<b>1,445,156</b>	<b>4,342,639</b>	<b>2,208,443</b>	<b>1,953,518 (45.0)</b>	<b>1,835,945 (42.2)</b>	

작 성 자

특수교육과장:김정선 ☎295 통합교육운영팀장:조광우 ☎799

담당:감소영 ☎723, 임효순 ☎726  
정혜정 ☎727, 홍주희 ☎743  
김예리 ☎719

19

## 현장중심 통합교육 내실화

### □ 사업 개요

#### 더공감교실

특수교사 추가 배치로 통합교육 지원 및 특수·일반교사의 협력 교수가 활발하게 이루어지는 통합교육 시범학교

#### 긍정적 행동지원

학생의 문제행동 기능을 파악하고, 행동에 영향을 미치는 환경 수정 및 바람직한 행동을 지도하는 일련의 과정

#### 장애공감문화조성

일반학교의 학생, 학부모, 교원 및 범시민 대상 장애이해교육과 장애인식개선 홍보를 강화하여 학교 현장의 통합교육 분위기 확산

#### ○ 목적

- 모든 구성원의 협력과 소통으로 함께 만들어가는 통합교육 실현
- 개별 맞춤형 지원 강화 및 모두의 어울림을 위한 일상 속 장애 공감문화 조성

#### ○ 근거

- 「장애인 등에 대한 특수교육법」 제21조
- 「초·중등교육법」 제59조
- 통합교육 중장기 발전 계획(2022~2026)
- 2022 서울 특수교육 운영 계획

#### ○ 주요 내용

- 모두를 위한 맞춤형 통합교육 활성화 지원
- 일상 속 장애공감문화 조성
- 학생 맞춤형 지원체계 구축

추진 목표

세부사업명	추진 시기	물량
「더공감교실」 시범학교 운영	연중	8교
통합교육지원실 운영	연중	5교
현장중심 맞춤형 지원을 위한 통합교육지원단 운영	연중	11단
특수·일반교육교원이 함께하는 더불어통합공동체	연중	20팀
찾아가는 장애이해교실 운영	연중	11청
학생 주도 장애공감활동 지원자료 개발	연중	1종
학교 관리자 통합교육 실천 안내서 개발	연중	유초중고각1종
장애·비장애학생이 함께하는 통합체육활동	연중	10교
일상 속 장애공감문화 조성을 위한 캠페인	연중	2회
장애학생 인권지원단 운영	연중	11단
학교차원의 긍정적 행동지원 운영 지원	연중	26교
개별지원을 위한 행동중재특별지원단 운영	연중	20명
행동중재 관련 교원 연수	연중	200명

추진 계획

'22 주요 개선 사항

- 일상 속 장애공감문화 조성 및 확대
  - 장애공감문화 조성을 위한 관리자 리더십 강화 및 학생자율활동 지원자료 개발 및 보급
- 학교차원의 긍정적 행동지원 문화 확산
  - 특수학교에서 일반학교 특수학급으로 지원 영역 확대
  - 행동중재 관련 교원 연수 확대 및 강화

- 협력과 소통으로 함께 만들어가는 통합교육 실현
  - 특수·일반교육교원의 협력과 소통을 위한 통합교육 기반 조성
  - 더공감교실 시범학교 운영: 8교
  - 통합교육지원실 운영 지원: 5교
  - 통합교육지원단 운영: 11단
  - 특수·일반교육교원의 협력체제 조성을 위한 더불어통합공동체 운영: 20팀
- 모두의 어울림을 위한 장애공감문화 조성
  - 찾아가는 장애이해교실 운영: 11청
  - 일상 속 장애공감문화 조성을 위한 캠페인: 2회
  - 학생 주도 장애공감활동 지원자료 개발: 1종
  - 학교 관리자 통합교육 실천 안내서 개발 및 보급: 유초·중고 각 1종
  - 장애학생 인권지원단 운영: 11단
  - 관리자 통합교육 리더십 강화 지원자료 제작 및 연수
  - 통합체육활동(텐덤사이클) 운영: 10교
- 학생의 개별 맞춤형 성장을 돕기 위한 지원체제 구축
  - 학교차원의 긍정적 행동지원 운영 지원: 26교
  - 문제행동을 보이는 학생대상 행동중재특별지원단 운영: 20명
  - 긍정적 행동지원 관련 교원 전문성 강화 연수 운영: 연중 200명
  - 긍정적 행동지원 실행 자료 개발
  - 서울PBS 누리집(홈페이지) 운영

## □ 추진 실적

- 더공감교실 시범학교 운영: 8교 (유 2원, 초 3교, 중 2교, 고 1교)
- 통합교육지원실 운영 지원: 5교 (초 3교, 중 1교, 고 1교)
- 특수·일반교육교원의 교원학습공동체 더불어통합공동체 운영: 34팀

- 통합교육지원단 운영: 11단
- 장애학생 인권지원단 운영: 11단
- 통합체육활동(텐덤사이클) 운영: 32교(중 19교, 고 13교)
- 학교차원의 긍정적 행동지원 운영 지원: 26교(특수학교 25교, 일반학교 1교)
- 행동중재특별지원단 운영: 집중지원 22명(22교), 단기지원 2명(2교)
- 서울PBS 누리집(홈페이지) 운영

## □ 향후 추진 일정

- 더공감교실 시범학교 운영: '22.3~12월
- 통합교육지원단 및 통합교육지원실 운영: '22.3~12월
- 장애공감문화 조성 교육청 직원 및 범시민 대상 캠페인 '22.3~12월
- 학교 관리자 통합교육 실천 안내서 개발 및 보급: '22.4~12월
- 장애학생 인권지원단 운영: '22.3~12월
- 긍정적 행동지원단 및 행동중재특별지원단 운영: '22.3~12월
- 긍정적 행동지원 실행 자료 개발: '22.9~12월
- 긍정적 행동지원 관련 교원 전문성 강화 연수 운영: '22.8~12월

## □ 예산 집행 현황

(단위: 천원, %, '22.9.1.기준)

사업명	'22 예산			'21 최종예산	집행액 및 집행률		주요사업별 설명자료 쪽수
	본예산	특교 등	계		원인행위액 (집행률)	지출액 (집행률)	
더공감교실 시범학교 운영	218,500	-	218,500	110,000	212,950 (94.5)	212,950 (94.5)	1437, 1459
통합교육지원실 운영 (특별교부금)	50,000	-	50,000	90,000	50,000 (100)	50,000 (100)	1437
통합교육지원단	55,000	-	55,000	43,000	30,604 (55.6)	30,348 (55.2)	1437
장애공감문화조성	61,800	-	61,800	57,600	22,926 (37.1)	22,876 (37.0)	1459
통합교육활성화 연수지원	25,000	-	25,000	28,200	19,800 (79.2)	2,200 (8.8)	1459
인권지원단 운영	126,000	-	126,000	181,000	95,412 (75.7)	89,122 (70.7)	1454
긍정적 행동지원	140,000	-	140,000	200,000	135,590 (96.9)	135,590 (96.9)	1437 1444
행동중재특별지원	307,102	22,000	329,102	276,160	195,542 (59.4)	195,542 (59.4)	1444
<b>합계</b>	<b>983,402</b>	<b>22,000</b>	<b>1,005,402</b>	<b>985,960</b>	<b>762,824 (75.8)</b>	<b>738,628 (73.4)</b>	

## 20

# 특수교육대상자의 행복한 학교생활 지원

### □ 사업 개요

#### ○ 목적

- 특수교육대상자의 맞춤형 교육을 위한 인적·물적 관련서비스 지원 확대
- 특수교육대상자의 전인적 발달 및 소질과 적성 계발을 위한 교육 활동 지원인력 배치
- 돌봄교실 및 방과후 운영을 통한 학부모의 사회활동 참여 도모 및 사교육비 경감

#### ○ 근거

- 「장애인 등에 대한 특수교육법」 제26조, 제28조
- 「장애인 등에 대한 특수교육법 시행령」 제23~제27조, 제29조
- 2022 서울 특수교육 운영 계획 및 서울 특수교육지원센터 운영 계획

#### ○ 주요 내용

- 특수교육대상자와 가족의 역량 강화 및 가정 내에서의 교육력 제고를 위한 가족지원 프로그램 운영
- 특수교육대상자의 장애유형과 장애정도를 고려한 맞춤형 치료지원
- 특수교육대상자의 교육을 위한 장애인용 학습보조기, 보조공학기기 지원
- 특수교육대상자의 취학편의를 위한 통학비 지원
- 특수교육대상자 교육 및 학교활동 보조를 위한 지원인력의 수급 계획 수립 및 배치
- 유치원 특수학급 및 특수학교 돌봄교실 운영
- 특수교육대상자의 다양한 교육활동 제공을 위한 방과후학교 운영



□ 추진 목표

세부사업명	추진 시기	물량
장애학생 가족지원 프로그램 운영	연중	11센터
특수교육대상자 치료지원	연중	7,960명
학습보조기 및 보조공학기기 지원	상반기	250명
특수교육대상자 통학비 지원	상, 하반기	3,460명
특수교육대상자 교육활동 보조인력 배치 지원	상반기	1,260명
교육활동 보조인력비(체험활동 등) 지원	상반기	400,000천원
돌봄교실 운영 지원	연중	131학급
방과후학교 운영 지원	연중	1,738부서

□ 추진 계획

'22 주요 개선 사항

- 특수교육대상자 치료지원비: 4만원 상향('21년 월 12만원 →'22년 월 16만원)
  - 특수교육대상자 통학비 지원 확대
    - 코로나19로 인해 개별 통학하는 학생 포함 지원
  - 특수교육지원인력 배치: 135명 증원('21년 1,125명 →'22년 1,260명)
  - 특수학교(급) 돌봄교실 및 방과후학교의 운영 내실화
- 
- 장애학생 가족지원 프로그램 운영
    - 특수교육지원센터별 상황, 학부모의 수요 등을 반영한 프로그램 운영: 연중
  - 특수교육대상자 치료지원 계획 수립 및 운영: 연중
  - 특수교육대상자 학습보조기 및 보조공학기기 지원: 상·하반기
  - 특수교육대상자 통학비 지원: 상·하반기
  - 특수교육지원인력(특수교육실무사) 배치: '22.3월~
  - 특수학교(급) 돌봄교실 및 방과후학교 운영: '22.3월~

## □ 추진 실적

- 상반기 가족지원 프로그램 운영: 203회, 343가족
- 치료지원 운영: 월 평균 7,912명, 9,360,303천원
- 학습보조기 및 보조공학기기 지원: 202명, 392,719천원
- 특수교육대상자 1학기 통학비 지원: 4,517명, 708,447천원
- 특수교육지원인력(특수교육실무사) 배치: 1,260명('22.3.1.기준)  
※ 특수학교(급) 특수교육실무사 증원 배치('21년 1,125명 →'22년 1,260명, 135명 증원)
- 특수교육대상자 체험활동 등 교육활동 보조인력 인건비 지원
  - 초·중·고 특수학급(295,259천원), 공·사립 특수학교(68,139천원)
- 유·초등 특수학급 및 공·사립 특수학교 돌봄교실 운영
  - 유치원 특수학급(37학급), 공·사립 특수학교(94학급), 364,500천원
- 특수학교(급) 방과후학교 운영
  - 초·중·고 특수학급(757교, 5,215명), 공·사립 특수학교(29교, 1,419명)
- 특수교육대상자 돌봄교실 실태조사 실시: 특수학교(12교), 유치원(3원)

## □ 향후 추진 일정

- 특수교육대상자 치료지원 운영: 연중
  - 치료지원비 현금 지원: '22.12월
- 특수교육대상자 2학기 통학비 지원: '22.12월
- 특수에듀케어강사 역량강화 교육 실시: '22.10월
- 특수교육대상자 체험활동 등 교육활동 보조인력 인건비 추가 교부: '22.9월
- 특수교육대상자 하반기 학습보조기 및 보조공학기기 지원: '22.9월
- 특수교육대상자 돌봄교실 실태조사 결과 보고: '22.10월

## □ 예산 집행 현황

(단위: 천원, %, '22.9.1.기준)

사업명	'22 예산			'21 최종예산	집행액 및 집행률		주요사업별 설명자료 쪽수
	본예산	특교 등	계		원인행위액 (집행률)	지출액 (집행률)	
보조공학기기지원	500,000	1,767,000	2,267,000	319,500	392,719 (17.3)	392,719 (17.3)	1425
중도중복장애학생지원	15,445,200	10,760	15,455,960	12,567,600	9,457,658 (61.2)	9,416,284 (60.9)	1425
체험활동등교육활동 보조인력인건비	400,000	251,776	651,776	200,000	363,398 (55.8)	363,398 (55.8)	1425
통학비지원	1,314,800	-	1,314,800	1,314,800	708,447 (53.9)	708,447 (53.9)	1425
장애학생가족지원사업 (특별교부금)	50,000	-	50,000	-	28,858 (57.7)	28,518 (57.0)	1437
방과후활동지원	4,934,000	-	4,934,000	4,687,450	4,901,463 (99.3)	4,898,263 (99.3)	1431
돌봄교실운영지원	-	-	-	2,862,500	- (0)	- (0)	학교기본 운영비로 통합교부
<b>합계</b>	<b>22,644,000</b>	<b>2,029,536</b>	<b>24,673,536</b>	<b>21,951,850</b>	<b>15,852,543 (64.2)</b>	<b>15,807,629 (64.1)</b>	