

동행·매력
특별시서울

제326회 시의회 임시회
교 통 위 원 회

SE♥UL M! SOUL

업 무 보 고

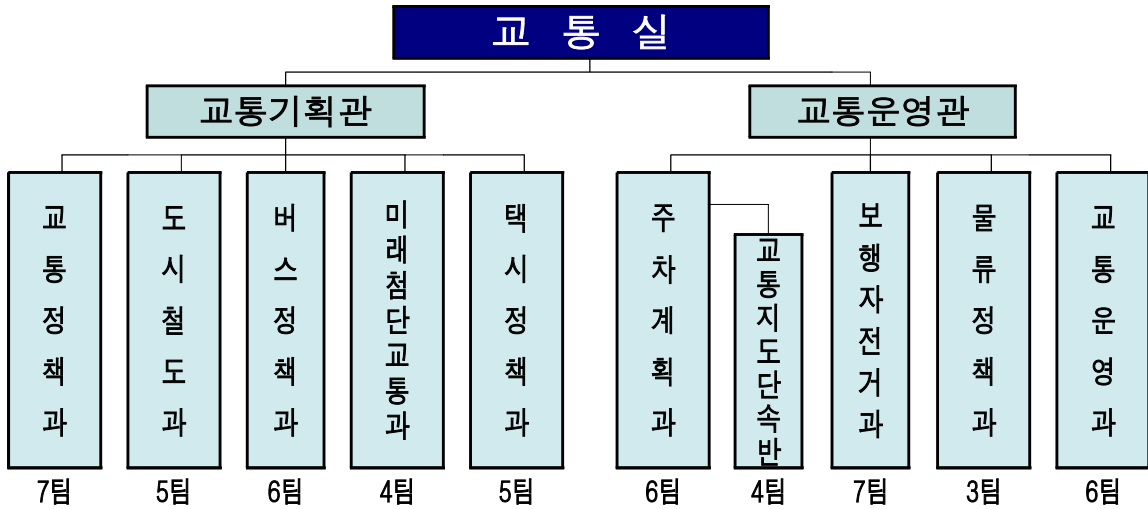
2024. 9.

교 통 실

I. 기본 현황

조직현황

1실 2관 9과 1반



인력현황

총 309명 (1급 1, 3급 2, 4급 10, 5급 61, 6급 이하 235) ('24. 8월말 기준)

주요기능

부서명	주요업무
교통정책과	교통정책 총괄, 기후동행카드 운영, 도시철도망 및 광역철도계획 수립, 수도권통합요금 정산 등
도시철도과	서울교통공사 지도감독, 민자철도노선 운영 지도감독, 도시철도 무임손실 국비 확보 등
버스정책과	준공영제 개선, 표준운송원가 산정, 버스 노선관리, 버스 재정지원, 공영차고지 관리 등
미래첨단교통과	자율주행-C-ITS실증사업, TOPIS 운영, UAM, 교통정보 서비스 제공 및 홍보 등
택시정책과	택시정책 수립, 택시운송사업 공급기준 관리, 자동차 대여 및 관리 등
주차계획과 (교통지도단속반)	주차계획 수립·조정, 주차수요관리, 공영주차장 관리, 버스터미널 관리, 불법 주정차 및 사업용 차량 단속 등
보행자전거과	보행환경 개선, 공공자전거 운영 및 자전거 이용환경 개선, 개인형 이동장치 관리 등
물류정책과	물류종합계획 수립, 도시첨단물류단지 조성, 화물자동차운수사업 관리 등
교통운영과	교통안전(교통사고 사망자 줄이기 대책), 교통소통 개선, 교통안전시설 관리 등

II. 교통 비전 및 예산

비전체계



주요지표

목표	성과지표		실적		목표
			2022	2023	2024
대중교통 안전성 강화	교통약자 이동권				
	- 1역사 1동선 확보	(%)	94.7	96.1	100
	- 저상버스 도입	(대)	4,826	5,064	5,610
	교통사고 사망자(10만명당)	(명/년)	2.3	2.0	1.7
효과적인 교통체계 운영	교통기반시설 확충				
	- 중앙버스전용차로(연장)	(km)	124.2	127.4	128.9
	시민만족도				
	- 지하철	(점)	83.8	85.1	85.4
	- 버스	(점)	83.7	83.9	84.0
	- 택시	(점)	82.2	82.8	83.0
견고싶은 도시서울 구현	교통안전시설을 설치	(누계)	4,022	4,982	5,372
	공공자전거(따릉이)				
	- 대여전수	(천건)	40,949	44,905	45,270
지속가능 미래교통 선도	공무원 청렴도	(점)	69.97	58.31	100
	자율주행				
	- 자율주행차량	(대)	7	22	25
	- 자율주행인프라	(km)	122.9	450	740
	친환경버스				
	- 전기버스(마을버스 포함)	(대)	1,005	1,343	1,770
	- 수소버스	(대)	40	51	80

예산현황

(단위 : 백만원)

구분	'23년 예산	'24년 예산	증감액	%
총계	4,845,273	3,636,190	△ 1,209,083	25.0
일반회계	1,330,306	662,181	△ 668,125	50.2
교통사업(특)	2,072,933	1,560,002	△ 512,931	24.7
광역교통시설(특)	156,148	171,556	15,408	9.9
도시철도건설사업(특)	1,280,935	1,238,951	△ 41,984	3.3
도시개발(특)	4,950	3,500	△ 1,450	29.3

Ⅲ. 주요업무 보고

1. 안전하고 편리한 교통 서비스 제공

- ① 기후동행카드 본사업 추진
- ② 지하철 이용 편의 제고
- ③ 안전한 지하철 이용 환경 조성
- ④ 찾아가는 서울동행버스 운행
- ⑤ 장애인 이동수단 확충 및 서비스 개선 추진
- ⑥ 교통약자를 위한 '서울동행맵' 운영

2. 경쟁력있는 교통물류 인프라 구축

- ① 제2차 서울시 도시철도망 구축계획(변경) 용역 추진
- ② 위례신사선 도시철도 민간투자사업 추진
- ③ 비접촉 대중교통 결제(태그리스) 확대 추진
- ④ 자율주행 선도도시 구현
- ⑤ 도심항공교통(UAM) 도입
- ⑥ 당산 광역환승센터 개통
- ⑦ 도시물류 기반 조성

3. 지속가능한 대중교통 운영

- ① 지하철 혼잡도 완화
- ② 우이신설경전철 신규사업자 선정 추진
- ③ 위례선(트램) 관리운영 위수탁 협약 추진
- ④ 시내버스 재정지원
- ⑤ 마을버스 재정지원
- ⑥ 법인택시 임금제도 점검 및 제도개선 추진

4. 사람 중심의 교통·보행환경 조성

- ① 2024 서울 걷자 페스티벌 개최
- ② 어린이 보호구역 개선
- ③ 공공자전거 따릉이 운영
- ④ 개인형 이동장치 관리
- ⑤ 자전거·PM 안전한 이용문화 조성
- ⑥ 적색 잔여시간 표시 보행신호등 확대 설치
- ⑦ 주택가 공동주차장 확충

1. 안전하고 편리한 교통 서비스 제공

1-1 기후동행카드 본사업 추진

1-2 지하철 이용 편의 제고

1-3 안전한 지하철 이용 환경 조성

1-4 찾아가는 서울동행버스 운행

1-5 장애인 이동수단 확충 및 서비스 개선 추진

1-6 교통약자를 위한 '서울동행맵' 운영

1-1 기후동행카드 본사업 추진

□ 사업개요

- 대중교통 및 따릉이 등을 무제한 이용할 수 있는 “기후동행카드” 운영
- 사업기간 : '24. 7. 1.(월) ~

< 시범사업 운영성과 ('24.1~6월) >

- 일 사용자 : 평일 약 54만명, 주말 약 35만명 ('24. 6월 평균)
- 효과분석(서울연구원)
 - (경제효과) 인당 월 3만원의 교통비 절감, 4개월간 802억원 생산유발효과
 - (환경효과) 4개월간 온실가스 9,270톤 감축, 가로수 110만 그루 식재 효과

○ 권종 및 가격

권종	구분	일반	청년(만 19~39세)
30일권	대중교통	62,000원	55,000원
	대중교통+따릉이	65,000원	58,000원
단기권	대중교통	1일(5천원), 2일(8천원), 3일(1만원), 5일(15천원), 7일(2만원)	

○ 주요 개선사항

구분	시범사업('24.1~6월)	본사업('24.7월~)
권종	30일권	+ 관광객용 단기권(1·2·3·5·7일권)
이용범위	서울지역 지하철, 김포골드라인 서울면허 버스, 따릉이	+ 구리, 남양주 등 서울인접 지역으로 순차적 확대
결제편의	현금, 계좌이체, 신용·체크카드 결제 서비스	+ 후불 기후동행카드 (신용카드 결합상품, 11월 예정)
부가서비스	(문화혜택)국립발레단, 빛의시어터, 서울과학관, 롯데월드	+ (문화혜택)서울대공원·식물원, 페인터즈 공연, 서울달 + (편의확대)지도앱 검색서비스 제공

□ 추진현황

○ 누적 충전('24. 1.27.~ 8월 현재)

- 총 395만건(30일권 389만건, 단기권 6만건) ※ 만료 후 재충전 포함

총계	30일권 (1~8월)	단기권(7~8월)					
		합계	1일권	2일권	3일권	5일권	7일권
3,953,105	3,890,199	62,906	7,513	9,057	22,084	14,673	9,579

○ 일 사용자 수 : 평일 약 55만명, 주말 약 37만명 ※ 단기권 일 4천명 포함


○ 수도권 확대 현황

- 남양주시('24. 7. 4), 구리시('24. 8. 2) 업무협약 체결 및 진접선·별내선
기후동행카드 적용 완료('24. 8. 10)

< 지자체별 추진현황 >

구분	인천	김포	군포	과천	고양	남양주	구리
협약일	'23.11.17.	'23.12.7.	'24.1.31.	'24.2.7.	'24.3.25.	'24.7.4.	'24.8.2.
추진현황	협의를중	적용완료	협의중	협의중	협의중	적용완료	적용완료

○ 사용자 편의 확대

- 지도앱(카카오 맵) 검색서비스('24.7월) : 대중교통 길찾기 검색 시
기후동행카드 사용가능 경로에 아이콘 표출() 및 문구 안내

- 문화시설 할인 확대('24.7월) : 서울대공원, 서울식물원 입장료 50% 할인

※ 할인 적용 인원 : 7월 기준 약 417명(대공원 91명, 식물원 326명)

□ 향후계획

○ 서울인접 지역 지하철(고양, 과천) 순차적 확대 : '24.11월~

○ 신용카드 결합 후불카드 출시 : '24.11월~

○ 본사업 평가 및 환류 : '24.12월

1-2 지하철 이용 편의 제고

□ 추진방향

- 교통약자가 지하철 이용 시 지상에서 승강장까지 타인의 도움없이 이동이 가능하도록 엘리베이터(E/L) 설치
- 곡선형 승강장과 전동차 간 틈새에 자동안전발판을 설치하여 승객 발빠짐 및 휠체어 바퀴 끼임 사고 예방

□ 추진내용

① 1역사 1동선 확보 ※ 총사업비('21~'24) : 1,010억원

✓ '1역사 1동선 역사' 정의

- ▶ 교통약자가 엘리베이터를 이용하여 하나의 동선(지상↔대합실↔승강장)으로 지하철을 이용할 수 있는 역사를 의미

○ 현 황 : 전체 338개 역사 중 328개 역사(97.0%) 1동선 확보('24.8월말 기준)

※ '24년 3개역 1동선 확보 완료(6~8월) : ⑤마천·⑦수락산(6월), ⑤종로3가(8월)

구 분	합계	1호선	2호선	3호선	4호선	5호선	6호선	7호선	8호선	9호선	우이	신림
전체 역사 수	338	10	50	34	26	56	39	42	19	38	13	11
1동선 확보	328	10	49	34	26	54	36	39	18	38	13	11
1동선 미확보	10	-	1	-	-	2	3	3	1	-	-	-

○ 추진일정 : '24년 내 전체 역사 1동선 확보 100% 완료

- 1동선 미확보 10개 역사 엘리베이터(E/L) 설치 공사 중(~'24.12.)

※ ②신설동, ⑤상일동·까치산, ⑥상월곡·구산·대흥, ⑦청담·남구로·고속터미널, ⑧북정

- 목표일정 준수를 위해 매월 공정관리회의 실시 및 사업 추진현황 점검('24.3.~)

※ 일정 지연 우려 심화 시 돌관작업(주·야간 동시작업 등) 계획 수립·실시로 일정 준수

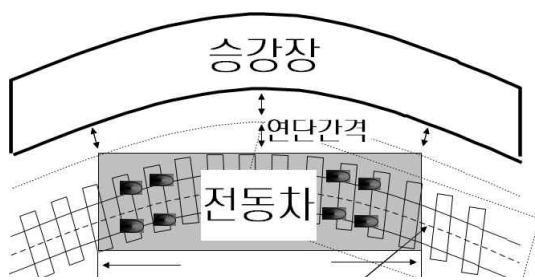
② **승강장 자동안전발판 설치** ※ 총사업비('24~'25) : 299억원

○ 대 상 : 1~8호선 89개역 1,002개소 중 77개역 589개소

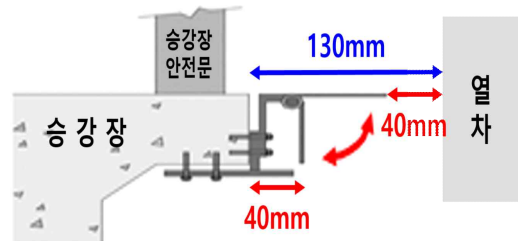
- 곡선승강장 중 연단간격이 열차 정차 시 130mm 이상, 열차 이동 시 40mm 이상 확보된 위치
- ※ 자동안전발판 설치불가 개소 대상 연단 경고등(LED 조명) 설치(67개역 413개소)

< 접이식 자동안전발판 설치 요건 >

- ▶ 구조물(35mm)이 선로측에 돌출하여 열차 이동 시 간격이 40mm 이상 확보 필요
- ▶ 승하차시 열차 흔들림으로 발판 끼임 발생 가능하여, 펼침시 간격 40mm 이상 확보 필요



< 곡선형 승강장 구조 >



< 충돌방지를 위한 간격 확보 >

○ 내 용 : 승강장 발빠짐 사고예방을 위한 접이식 자동안전발판 설치

○ 추진일정 : ('24) 1~4호선 22개역 263개소 ⇒ ('25) 1~8호선 55개역 326개소

- '24년(1차) 물량 발주 및 계약 : '24. 1. ~ 5. (완료)
- '24년(1차) 물량(263개소) 설치 : ~ '25. 5.
- '25년(2차) 물량(326개소) 설치 : ~ '25. 12.



< 자동안전발판 작동(전면) >



< 자동안전발판 작동(측면) >

1-3 안전한 지하철 이용 환경 조성

□ 추진방향

- 노후전동차 교체, 노후시설 재투자 등을 통한 시설 안전 강화로 일평균 약 700만명의 시민들이 이용하는 지하철의 안전한 이용환경 조성

□ 추진내용

① 노후전동차 교체

- 대 상 : 도입 후 25년 이상 경과한 노후전동차 2,800칸 중 1,158칸
- 내 용 : 5~9차 사업 납품 470칸, 제작 298칸, 설계 200칸, 계약 190칸

구 분	합계	4호선(5차)	5·8호선(6차)	4호선(7차)	5호선(8차)	1·8호선(9차)
사업물량	1,158칸	210칸	298칸	260칸	200칸	190칸
사업기간	-	'20~'24년	'21~'25년	'22~'25년	'23~'27년	'24~'27년
추진현황	-	납품 중	제작 중	납품 중	설계 중	발주 준비 중
향후계획	-	~'24.12. 납품 예정 * 70칸 기납(~'23.12.) * 50칸 기납('24.1.~8.) * 90칸 납품('24.9.~12.)	'25.1.~'26.1. 납품 예정	'24.7.~'25.12. 납품 예정 * 10칸 기납(~'24.8.) * 80칸 납품('24.9.~12.) * 170칸 납품('25.1.~12.)	'24~'25 제작 '26~'27 납품	'24.8.~12. 발주 및 계약

- 소요예산('24) : 1,717억원(국비 421, 시비 611, 교통공사 685)



< 4호선 신조전동차('23) >



< 5·8호선 신조전동차('24) >



< 4호선 신조전동차('24) >

② 노후시설 재투자

- 대 상 : 1~8호선 도시철도시설 성능평가 C·D등급 이하 노후시설물
- 내 용 : 전기·통신·궤도·신호·구조물·건축물 등 5개 분야 27개 사업 추진
 - (1~4호선) 5개 분야 18개 사업 : 전기(5), 통신(5), 궤도(4), 신호(3), 구조물(1)
 - (5~8호선) 4개 분야 9개 사업 : 전기(5), 통신(1), 궤도(2), 건축물(1)
- 소요예산('24) : 2,146억원(국비 413, 시비 866, 교통공사 865) (단위 : 억원)

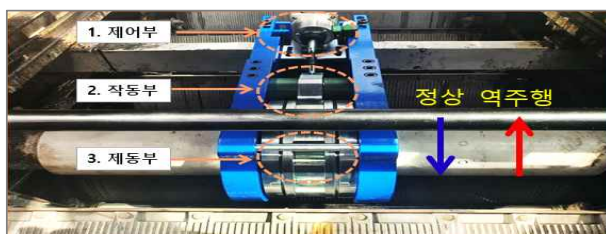
구분	총사업비	~'22년	'23년	'24년	'25년	'26년~	비고
계	33,518	16,033	2,302	2,146	2,490	10,547	
1-4호선	23,258	14,023	1,433	1,546	1,630	4,626	국비 지원
5-8호선	10,260	2,010	869	600	860	5,921	국비 미지원

③ 에스컬레이터 역주행 방지 추진

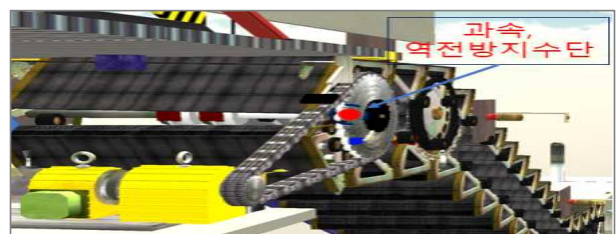
- 대 상 : 1~8호선 148개역 620대(안전부품 설치 547, 전면 교체 73)

구분		합계	1호선	2호선	3호선	4호선	5호선	6호선	7호선	8호선
계	역사 수	148	5	34	21	17	28	17	21	5
	E/S(대)	620	19	149	118	57	106	60	83	28
안전부품 설치	역사 수	130	5	34	19	17	26	9	15	5
	E/S(대)	547	19	149	112	57	90	34	58	28
전면교체	역사 수	18	-	-	2	-	2	8	6	-
	E/S(대)	73	-	-	6	-	16	26	25	-

- 내 용 : 역주행 등 안전사고에 취약한 에스컬레이터 전면 개량
 - (안전부품) 547대 완료('24.8월)
 - (전면교체) 6대 완료('24.8월), 67대 진행중('25.6월 완료 예정)
- 소요예산('24~'25) : 450억원(국비 35, 시비 208, 교통공사 207)



< 보조브레이크 >



< 과속·역전방지수단 >

④ 지하역사 공기질 개선

- 대 상 : 1~8호선 지하역사 8개역, 터널 66개소
- 내 용 : 지하역사 초미세먼지 저감을 위한 노후 환기설비 개량 등 추진
 - (지하역사) 노후 환기설비 개량 8개역(시공중 4, 설계중 4)
 - (터널) 노후 환기설비 개량 20개소(설계중), 양방향 집진기 설치 46개소
(시공중 34, 설계중 12), 노후 자갈도상 개량 5.6km(설계중)
- 소요예산('24) : 528억원(국비 144, 시비 215, 교통공사 169)



< 노후 환기설비 개량 >



< 양방향 집진기 설치 >

⑤ 냉방시설 미설치 역사 여름철 폭염 대책 시행

- 대 상 : 1~8호선 냉방시설 미설치 50개역
- 내 용 : 냉방보조기 설치, 역사 내 무더위쉼터 운영 등
 - (냉방보조기) 냉방시설 미설치역에 이동식 냉풍기(247대) 설치(2개월간, 7.15.~)

구분		합계	1호선	2호선	3호선	4호선	5호선	6호선	7호선	8호선
계	역사 수	50	-	17	20	9	-	1	3	-
	냉풍기(대)	247	-	79	107	49	-	2	10	-
비냉방역사 (지하)	역사 수	26	-	4	18	4	-	-	-	-
	냉풍기(대)	143	-	22	101	20	-	-	-	-
비냉방역사 (지상)	역사 수	24	-	13	2	5	-	1	3	-
	냉풍기(대)	104	-	57	6	29	-	2	10	-

- (무더위쉼터) 역사별 쉼터(93역 98개소) 지정·운영 및 폭염취약계층 아리수(9,800병) 제공
※ 고객대기실, 만남의 장소 활용

- 소요예산('24) : 3.5억원(교통공사 자체 예산)



< 이동식 냉풍기 >



< 무더위쉼터(고객대기실, 만남의 장소) >

1-4

찾아가는 서울동행버스 운행

□ 추진배경

- 코로나19 이후 이동수요 증가 및 광역버스 입석제한으로 수도권 주민의 서울진입 대중교통 이용 불편 가중
- 수도권 공동생활권 주민을 위해 市가 직접 고단한 출퇴근길에 동행

□ 추진현황

- 운행현황 : (출근) 10개 노선 38대, (퇴근) 10개 노선 22대
 - (1차 확대) 2개 노선(서울01, 서울02) : '23.8월 개통
 - (2차 확대) 4개 노선(서울03, 서울04, 서울05, 서울06) : '23.11월 개통
 - (3차 확대) 4개 노선(서울07, 서울08, 서울09, 서울10) : '24.5월 개통
 - (퇴근 확대) 10개 노선(전노선) : '24.6월 개통
- 운행실적(명)

(* 표시는 광역버스)

구 분	누계	'23.8월	'23.9월	'23.10월	'23.11월	'23.12월	'24.1월	'24.2월	'24.3월	'24.4월	'24.5월	'24.6월	'24.7월
전체	173,028	1,449	4,687	5,653	10,578	11,674	13,983	12,278	13,915	16,203	19,899	26,296	36,413
서울01* (화성동탄~강남)	17,507	237	678	871	1,196	1,203	1,720	1,425	1,647	1,620	1,779	2,213	2,918
서울02 (김포~김포공항역)	66,760	1,212	4,009	4,782	5,716	5,412	5,941	5,252	5,837	6,771	6,626	6,822	8,380
서울03* (파주~홍대입구역)	16,491	-	-	-	833	1,275	1,638	1,450	1,478	1,778	1,813	2,519	3,707
서울04 (고양~기양역)	26,760	-	-	-	1,648	2,006	2,443	2,210	2,552	3,049	2,995	4,092	5,765
서울05 (양주~도봉산역)	13,897	-	-	-	724	1,150	1,380	1,183	1,392	1,758	1,817	1,980	2,513
서울06* (광주~강남역)	10,090	-	-	-	461	628	861	758	1,009	1,227	1,186	1,757	2,203
서울07 (양재역~판교)	4,400	-	-	-	-	-	-	-	-	-	442	1,455	2,503
서울08 (고양화정~DMC역)	5,312	-	-	-	-	-	-	-	-	-	1,176	1,722	2,414
서울09 (의정부고산~노원역)	7,959	-	-	-	-	-	-	-	-	-	1,585	2,639	3,735
서울10 (의정부기능~도봉산역)	3,852	-	-	-	-	-	-	-	-	-	480	1,097	2,275

□ 향후 계획

- 이용현황 및 대중교통여건 변화 등을 모니터링하여 탄력적 운영 계획

1-5

장애인 이동수단 확충 및 서비스 개선 추진

□ 추진방향

- 특장차량(법인특장택시 포함), 바우처택시 등 장애인 이동수단 확충
 - ※ 특별교통수단(특장차) : 휠체어 탑승이 가능한 리프트, 경사로, 고정장치 등이 장착된 차량
- 장애 유형별 적합한 운송수단 제공을 위한 합리적 배차체계 구축
- 회원가입 절차, 호출체계 등 개선으로 접근성 및 이용편의 제고



장애인 이동수단 탑승까지 평균 대기시간을 30분대로 단축 추진

□ 운영현황

- 휠체어·비휠체어 장애인 탑승이 가능한 특장차량 : 722대 운영
 - (법정대수) 576대 (교통약자법 시행규칙 제5조, 보행상 중증장애인 150명당 1대)
 - (확충목표) 870대 ('25년까지 법정보유대수의 150% 확보)
- 비휠체어 장애인이 이용가능한 임차 및 바우처택시 : 8,600여대 운영
 - 장애인콜택시 대기시간 단축 및 비휠체어 장애인의 이동편의를 위해 특별교통수단 외 바우처 택시 이용 지원 (교통약자법 제16조의2)

('24년 6월말 기준)

구 분	장애인콜택시	법인특장택시	임차택시	바우처택시
이용대상	중증보행장애인 <휠/비휠체어 장애인>		장콜 등록자 중 <비휠체어 장애인>	장콜, 복지콜 등록자 중 <비휠체어 장애인>
운영규모	특장차 692대 (서울시설공단)	특장차 30대 (법인택시)	중형택시 30대 (개인택시)	중형택시 8,600대 (나비콜, 온다택시)
'24년 예산	78,064백만원	3,672백만원	1,300백만원	16,225백만원
건 당 운영비	59,700원	44,018원	23,800원	12,200원
등록인원	38,857명 (휠 26,834명, 비휠 12,023명)			22,384명 (장콜 14,036명, 복지콜 8,348명)
'23년 이용건	1,309,236건		154,985건	565,238건
'24.1~6월 이용건	652,504건		31,805건	495,282건
대기시간 ('24.1.~5.)	42.2분			7.8분

□ 추진계획

① 특장차량 확충을 통한 탑승 대기시간 단축 추진

- 연차별 계획에 따른 특장차량 60대 증차 ('23년 722대 → '24년 782대)
 - 당초 시설공단 운영 장애인콜택시 증차(30대) 계획에서, 보다 효율적으로 운영이 가능한 법인특장택시의 증차(60대)로 계획 전환
 - ▶ 장애인콜택시는 운전원 및 차고지 확보에 어려움으로 증차에 제한이 있음

구 분	2022년	2023년	2024년	2025년
운행목표(대)	662	722	782	870
장애인콜 증차(대)	30	30	-	-
법인특장 증차(대)	-	30	60	88

- 법인특장택시는 공단 운영 장애인콜택시와 서비스 면에서는 동일하나, 운행건수, 운행비용 등이 효율적인 것으로 나타나 지속적인 증차 필요
 - 운행건수는 일평균 8.9건으로 장애인콜택시(7.4건) 대비 20.3% ↑
 - 건당비용은 일평균 44,018원으로 장애인콜택시(59,700원) 대비 26.3% ↓

구 분	평균	'24.1월	'24.2월	'24.3월	'24.4월	'24.5월	'24.6월
탑승건수(건/일,대)	8.9	8.7	8.6	8.9	9.3	8.6	9.4
운영비용(원/건)	44,018	42,295	46,208	45,124	42,506	43,767	44,209

② 바우처택시 등 대체교통수단 이용 확대 (휠/비휠체어 장애인 분리배차)

- 휠체어장애인에게 특장차량 우선 배차토록 배차기준 조정 ('24.10월)
 - 수동휠체어 장애인 및 비휠체어 장애인을 바우처택시로 이용전환 추진

기 존	개 선
<ul style="list-style-type: none"> ○ 배차기준(차량/승객 위치, 시간 고려) <ul style="list-style-type: none"> - 접수순서(20) + 대기시간(40) + 거리(30) + 휠체어(10) 	<ul style="list-style-type: none"> ○ 배차기준(장애정도, 통행목적 추가 고려) <ul style="list-style-type: none"> - 접수순서(20) + 대기시간(40) + 거리(30) + 휠체어(40~60)

※ 바우처택시 월 이용실적 : '23년 47,103건, '24년 82,547건 (75.2% ↑)

○ 바우처택시 신속 배차 및 친절도 제고로 이용 확대 추진

- 불친절 민원 해소를 위한 '장애인 인식개선 교육' 강화 및 페널티(3진 아웃 등) 시행
- 현행 전화 호출 외 '장애인콜택시앱 내 바우처택시 호출 기능' 도입('24.9월)



③ 장애인콜택시 운행률 제고 및 배차체계 등 개선

- 장애인콜택시 수요 집중시간 배차확대를 통한 운행률 향상 ('24.7월~)
 - (정규직 운전원) 근무조 재편 및 인센티브-페널티 도입으로 운행률 제고(80→90%)
 - (단시간 운전원) 131명을 채용하여 출퇴근 시간대 집중 투입
- 장애인콜택시 호출체계 개선을 통한 배차시간 단축 ('24.10월)
 - 배차된 이후 승객의 취소콜에 대한 페널티(배차점수 감점 등) 강화 방안 마련
 - 장애인콜택시 배차시 실패콜 안내 등 기능 추가로 이용편의 개선

□ 향후계획

- 특장차량(법인특장택시) 1차 확대 (30대 → 60대) : '24. 8월
- 휠/비휠 승객 분리배차 체계화, 장애인콜택시 호출앱 개선 : '24. 9월
- 특장차량(법인특장택시) 2차 확대 (60대 → 90대) : '24. 12월

1-6

교통약자를 위한 '서울동행맵' 운영

□ 추진배경





- 주행·보행 길안내 서비스는 다수 제공되고 있으나 이동약자 전용서비스는 부재
- 일상생활에 불편을 겪는 교통약자에 특화된 이동지원 서비스 공급 필요

✓ 길 안내부터 교통수단 예약까지 이동약자를 위한 동행 서비스(앱) 구축

< 추진방식 : 타머니 협업 시스템개발 : '23.5 ~'24.3월, 구축비 : 981백만원, 시범오픈 : 24.4.17 >

□ 주요 서비스

- (길 안내) 교통약자 대상 맞춤형 길 안내 서비스 제공
 - 서울시 내 308개 지하철역 반경 300m 대상 보행로·장애물(단차 등) DB 구축
- (수단연계) 교통수단 연계 서비스 제공 - “서울동행맵 특징점”

구 분	주요 서비스	이용 방법
	- 이용자 위치기반 저상버스 예약 → 인근 저상 버스 (교통약자 탑승예정 음성 자동발송) → 정차 및 탑승	- 교통약자서비스→버스정보→탑승 예정 노선 선택→승차·하차 예약
	- 단차(2cm 이상), 경사(1/8 이상), 보도폭 (1.2m 이하) 등 보행불편지점 약 3,500개소 안내	- 메인화면 상단→보행불편→단차·보도폭좁음·경사 선택
	- 서울동행맵에서 장애인콜택시 앱 연결 (연계) - 서울동행맵에서 엄마아빠택시 앱 연결 (연계)	- 교통약자서비스→장애인콜택시→전화·앱 연계·홈페이지 안내 - 엄마아빠서비스→엄마아빠택시예약→전화·앱 연계·홈페이지 안내
	- 위치기반 인근 지하철역 정보 안내 및 역무원 통화 호출 (지원)	- 교통약자서비스→지하철도우미→인근 지하철 역무원 통화 지원

□ 향후계획

- 장애인 대상 서울동행맵 이용 불편사항 제출의견 검토·반영 : ~'24.9월
- “서울동행맵” 정식서비스 오픈 및 홍보 진행 : ~'24.10월
 - 이용 불편 사항 개선 및 장애인 화장실 정보 추가 연계 후 정식서비스 오픈
- 시각 약자 대상 서비스 추가 개발 등 고도화 사업 진행 : '25.상반기
 - 음성·문자인식 기능 추가, 행정정보연계를 통한 맞춤형 서비스 제공, 도보 네트워크 구축

2. 경쟁력있는 교통물류 인프라 구축

2-1 제2차 서울시 도시철도망 구축계획(변경) 용역 추진

2-2 위례신사선 도시철도 민간투자사업 추진

2-3 비접촉 대중교통 결제(태그리스) 확대 추진

2-4 자율주행 선도도시 구현

2-5 도심항공교통(UAM) 도입

2-6 당산 광역환승센터 개통

2-7 도시물류 기반 조성

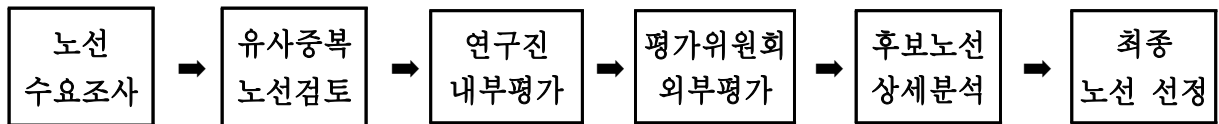
2-1 제2차 서울시 도시철도망 구축계획(변경) 용역 추진

□ 사업개요

- 과업기간 : 2023. 7. ~ 2024. 12. (수행기관 : 서울연구원)
- 과업범위 : (공간) 서울시 전역 및 수도권 (시간) 2026년 ~ 2035년
- 과업내용
 - 기존 계획 노선에 대한 종합적인 추진 타당성 재검토
 - 기존 도시철도 노선 및 서울시 연계 광역철도에 대한 최적노선 발굴
 - 서울시 도시철도 종합발전방안 및 사업추진 제고 방안 마련

□ 추진현황

- 노선 검토 절차



- 자치구·민원·자체 발굴노선 중 상세 검토 후보 노선 선정完('24.3월)
 - 노선 수요조사 : 市 과거 검토 노선, 자치구 제안 노선, 민원 노선 등 273개 접수
 - 유사·중복 검토 : 주요 경유지 유사 노선대 중심 그룹화 및 중복노선 배제
 - 노선평가 : 연구진 정량평가(4개지표 15개항목) 및 외부 전문가 정성평가
 - 상세 분석 후보노선 : 2차 도시철도망 계획노선 등 30여개 노선 선정
- 민자 노선 제안 추진을 위한 간담회 등 개최 ('23.12월 ~ '24.5월)
 - 민간 투자 활성화 방안 마련 등 업체 의견 수렴을 위한 간담회 개최('23.12월)
 - 전문가 자문 회의 개최('23.12월) 및 노선 제안 희망업체 개별 면담('24.1월)
 - 민간 노선 제안 접수('24. 5월) 및 상세 검토 진행
- 제5차 국가철도망 구축계획 수립 관련 광역철도 건의 (→ 국토부, '24.7월)

□ 향후계획

- 후보 노선 상세분석 및 최종 노선 선정 : '24. 하반기

2-2 위례신사선 도시철도 민간투자사업 추진

□ 사업개요

- 사업구간: 위례신도시~신사역 (3호선)
- 사업규모: 14.7km, 정거장 11개소, 차량기지 1개소
- 사업기간: 2024 ~ 2032
- 총사업비: 1조 7,605억원



(국 2,112 / 시 3,590 / 분담금 3,100 / 민자 8,803)

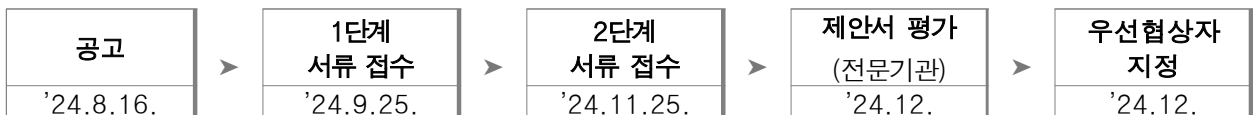
□ 추진경과

- '14. 5.12. : 위례신도시 광역교통개선대책 확정 (위례~신사, 국토부)
- '15. 6.30. : 서울시 10개년 도시철도망구축계획(변경) 승인
- '19. 7.12. : 제3자 제안공고
- '20. 1.31. : 우선협상대상자 선정 (GS건설 컨소시엄)
- '24. 6.11. : 우선협상대상자 지정 취소
- '24. 8.16. : 제3자 제안 재공고

주요 변동 내용	<ul style="list-style-type: none"> · 가격기준일 : 2015. 12. 31. → 2023. 12. 31. · 총 사업비 : 1조 4,847억원 → 1조 7,605억원 (소비자물가변동 +18.6%) · 공사기간 : 5년 → 6년
----------------	---

□ 향후계획

- '24.12. : 우선협상대상자 선정



- '25. 上 : 공사비 적정성 및 설계경제성 검토
- '25. 下 : 행정절차 및 실시협약 체결
- '26.~ : 사업시행 (실시설계(1년), 공사(6년))

2-3

비접촉 대중교통 결제(태그리스) 확대 추진

□ 추진방향

- ① 이용자 편의를 위해 서울시 내에서 사용할 수 있는 **기술의 호환성** 확보
- ② 승하차 요금을 정확하게 처리할 수 있는 위치인식 **기술의 정교성** 확보
- ③ 출퇴근시간 등 혼잡 상황에서도 이용자 개별 인식 **처리의 신속성** 구현

□ 추진내용

① [지하철] 자체 기술개발 및 기술고도화 후 서울시 구간 확대 시행

- (서울교통공사) 1차 기술실증 완료('24.6.) 및 2차 기술실증 중이며, 기술실증 후 '25년 하반기 1~8호선 확대 예정

1차 기술실증	2차 기술실증
<ul style="list-style-type: none">- 실증기간 : '23. 12. 18. ~ '24. 6. 14.- 실증역사 : 4개역* 10개 통로 * 2호선 용답, 3호선 옥수, 4호선 사당, 5호선 답십리- 실증내용 : 승·하차 처리 속도, 측위 정확도, 데이터 정합성 등	<ul style="list-style-type: none">- 실증기간 : '24. 6. 27. ~ '24. 12. 23.- 실증역사 : 1~8호선 전체 역사(275개)- 실증내용 : 태그리스 소프트웨어 구축 및 서버구축 등

<서울교통공사 태그리스 개발 로드맵>

1단계	2단계	3단계	4단계
<ul style="list-style-type: none">● 시범사업 추진 - 결제시스템 실증	<ul style="list-style-type: none">● 기술 고도화 - 태그리스 서버구축 등	<ul style="list-style-type: none">● 1차 확대시행 - 市 운영구간	<ul style="list-style-type: none">● 수도권 확대 - 타 운송기관 협의
'23.12.~'24.6.	'24.6.~'24.12.	'25. 하반기	'26. 하반기

- (티머니) 우이신설선 상용화 후 우이신설선 데이터 등 기반으로 **기술고도화 중**
 - 제3기 교통카드시스템 구축의 일환으로 태그리스 기술 개발 등 진행 중이며, 현재 우이신설선 데이터 등을 기반으로 추가 기술고도화 추진 중
 - ※ 겐트리형 이외에 안테나 설치형, 안테나 내장형 등 다양한 기술 개발 중

② [버스] 실증테스트 및 기술고도화 진행 중이며, '25년 중 시행 목표

- (티머니) 차량 종류별 실증('24.5.) 진행 등을 통해 '25년 상반기부터 단계적 도입 검토 중
 - CNG·전기·수소 등 차량 종류별 실증을 진행하여 결제환경 안정성 등 확인(5.8.)
 - '24.8월 중 2개 노선(7011번, 702B번) 시범사업을 통해 '25년 상반기부터 단계적 도입

③ 호환성 개선을 위한 협의체 구성 및 참여로 기술표준 정립

- (서울시) 서울시 태그리스 기술표준화 협의체 구성·운영('24.4~)
 - 구성 : 서울시 교통정책과, 서울교통공사 전자처, (주)티머니 등
 - 운영 : 월 1회 개최 (4.23, 5.30, 6.14, 8.19)
 - 내용 : 서교공 및 (주)티머니 기술 수준 공유 및 서울시 태그리스 기술표준 및 서비스 표준(처리속도, 측위정확도, 결제성공률 등) 정립 방안 논의
- (수도권) 태그리스 기술호환 실무협의회에 서울시 서비스표준 제시
 - 서울·경기·인천 등 수도권 지자체 등이 구성된 협의체에서 태그리스 기술 호환성 확대 방안과 태그리스 도입 확대 방안 논의(5.3.)
 - 수도권에서 태그리스 기술이 호환될 수 있도록 기술·서비스 기준 및 단계 제시

④ 모바일 우대용 교통카드 도입 등을 통한 시민편의 증진 및 이용률 확대

- 모바일 우대용 교통카드와 태그리스 시스템 연계로 시민편의 증진 및 태그리스 이용률 확대를 위한 태그리스 시스템 홍보 추진
 - 65세 이상 노인층 이용자들의 이용 편의를 위해 '25년 상반기 모바일 우대용 교통카드 출범 시 태그리스 시스템과 연계 추진
 - 수도권 1~8호선에 태그리스 시스템 확대 전 대시민 홍보 예정

□ 향후계획

- 태그리스 기술호환 전국 실무협의체(국토부 주관) 참석 : '24. 8.

2-4 자율주행 선도도시 구현

□ 사업개요

- 추진목표 : 2026년 세계 TOP 3 자율주행 선진 모델 도시 구현
- 사업내용 : 새벽동행 자율주행버스, 심야 자율주행택시 본격 도입
- 운행현황 : 자율차 21대(버스 9대 등) 운행(전국 최대, 실증 제외)

구분	상암	강남	청계천	청와대	여의도 (국회주변)	중앙차로
주요 서비스	수요응답형 자율차	자율주행 택시	관광+단거리 셔틀 버스	순환버스 *일시 중단	Park&Ride 서비스	심야 서비스
운행 개시	'22. 2월	'22. 6월	'22. 11월	'22. 12월	'23. 7월	'23. 12월
운행 대수	유상 9대 (승용 8대, 승합 1대) *예비 3대	실증 3대 *심야 3대 (운행예정)	무료 3대 (소형버스)	무료 2대 (대형버스)	무료 2대 (소형버스)	무료 2대 (대형버스)

□ 추진내용

① 새벽동행 자율주행버스 도입

- 자율차 시범운행지구 지정 추진('24.2월 신청, 6월 지정 완료)

- (구간) 25.4km(도봉~온수)
- * 단, '24년에는 승객수요가 많은 도봉~영등포 구간 운행 예정
- (대수) 1대(대형 전기 자율주행버스)
- (일정) 국토부 현장실사('24.4월, 완료) → 심의('24.6월) → 지정 및 고시('24.6월)



- 지자체간 공개경쟁을 통해 전국 최대 국비지원 확정('24.4월)

- (주관/사업명) 국토부 / 자율차 시범운행지구 서비스 지원 사업(지자체 지원)
- (금 액) 5.5억(새벽동행 자율주행버스 제작 및 운영 비용 지원)

- 사업자 선정('24.8월 말~9월 초) ※ '24.7월 1차 유찰에 따른 재입찰

② 심야 자율주행택시 실증

- 시 자율주행 조례 개정 및 공포('24. 1월~, 7월 공포)
 - (추진배경) 상위법 개정(*유상운송허가권 이양 국토부장관 ⇨ 시도지사)
 - (주요내용) 자율주행택시(자가용 유상운송) 허가 관련 규정 신설
- 사업자 선정 및 연습주행('24. 7월~)
 - (지역) 강남 자율주행자동차 시범운행지구
 - (대수) 3대 이상
 - (요일/시간) 월~금, 23:00~05:00(예정)
- 자율주행택시 호출 등을 위한 플랫폼 사업자 선정('24. 7월~8월)
 - (선정방식) 공개 모집 및 제안 평가
 - (선정결과) 카카오 모빌리티(비에산으로 서울시 자율차 플랫폼 제공)

③ 자치구와 협력하는 교통약자동행 자율주행버스 도입

- 사업계획 수립 및 25개 자치구대상 사업설명회 개최 ('24. 7월~)
 - (대상) 3개 노선 (3개 자치구)
 - (노선) 교통소외지역 등 교통약자 이동 노선
 - (대수) 6대 (자치구당 2대, 소형버스)
 - (선정) 제안평가를 통해 3개 자치구 선정
 - (예산) 1,410백만원 ('25년 신규 편성)
- ※ 초기 인프라 구축 및 1년 운영비 시비 지원



'24.8월 말~9월 초 평가를 거쳐 최종 노선(자치구) 선정

□ 향후계획

- 심야 자율주행택시 안전운행검증('24.8월) 및 정식운영 : '24. 09월
- 새벽동행 자율주행버스 정식 운행(승객탑승) : '24. 10월

2-5

도심항공교통(UAM) 도입

①

도심항공교통(UAM) 실증사업(국토부)

- ✓ 글로벌 모빌리티 시장은 '30년 8,700조원 규모전망('22년 정부발표)
- ✓ 미래 성장동력 UAM에 대한 국가 또는 도시 간의 주도권 경쟁 심화 예상
- ✓ 市, UAM 도입 선도로 지상에서 항공으로 연결되는 3차원 교통체계 조성

□ 실증사업 개요

- 목 적 : UAM 상용화 이전에 기체·관제·통신 등 운영 전반의 안전성 검증
- 주 체 : 국토부(법상 인허가권자), 서울시, 경기도, 인천시 공동추진
- 단계별 노선 및 일정

단계	대상지역	실증노선	추진일정
1단계	개활지 (전남 고흥)	고흥항공센터 일대	'23.08 ~ '24.12
2 단 계	2-1 수도권(인천)	드론센터~계양	'24.07 ~ '25.03
	2-2 수도권·도심 (경기·서울)	킨텍스~김포 ~여의도	'25.5
	2-3 도심(서울)	잠실~수서	'25.6



□ 추진사항

- '23.05. : 국토부, K-UAM 그랜드챌린지 2단계 실증노선 발표
 - K-UAM 그랜드챌린지 2단계 실증사업을 위한 관계기관 합의
 - ※ 버티포트 부지 제공, 인프라 조성 및 인허가 지원(서울시·인천시·경기도)
- '24.01. : 여의도공원 버티포트 구축계획 수립
 - 실증용 여의도공원 버티포트 입지 및 입·출항 안전성 검토

- 규 모 : 건축면적 약 600㎡
(2층 규모, 총 높이 약 9m)
- 예 산 : 약 40억원(전액 국비)
- 시 설 : 이·착륙대, 사무실, 대합실
(모듈러형 컨테이너 조립식)



- '24.07~ : UAM 실증 및 시범사업화 방안 관계기관 협의(서울시, 국토부, 환경청)

□ 향후계획

○ 실증사업 버티포트 구축 : '24.下^{인허가} → '25.上^{공사}

- 여의도공원 외 한강변 버티포트 대체부지 병행 검토 진행 중

○ K-UAM 수도권(한강노선) 실증 : '25.上

○ 서울시 시범사업 : '25.上^{준비} → '25.下^{개시}

※ 향후 추진계획은 기체도입, 기술동향 등 국토부 실증사업 일정에 따라 변경 가능

② 서울시-육군 교류협력 및 컨퍼런스 개최

✓ UAM·드론·AI·양자 등 분야 교류협력으로 다가올 대전환에 선제 대응

□ MOU 체결(안)

○ 일 시 : '24년 9월 말

○ 장 소 : 서울시청 6층 영상회의실

○ 협약자 : 서울시장 - 육군참모총장

○ 내 용 : 市-육군 미래 신기술 분야 상호협력에 관한 협약서(MOU) 체결

< 서울시-육군 협력사업(안) >

① 첨단 과학기술을 적용한 미래 서울시와 육군 발전을 위한 상호 협력

② 서울시 도심항공교통과 육군 차세대항공이동체계, (대)드론 통합방위태세 도입 및 운용간 상호 협력

③ 첨단 과학기술 관련 컨퍼런스, 세미나, 포럼 등 공동행사 기획 등 기타 상호 협력 승인사항

※ 서울시-대한민국 공군 AI신기술 분야 MOU 체결('23.11.30.)

□ 컨퍼런스 개요(안)

○ 일 정 : '24.11.11. ~ 12.(2일 간)

○ 장 소 : 서울시청 (본청 다목적홀, 간담회장 1·2)

○ 주 관 : 서울시 교통실, 육군본부 육군교육사령부

○ 참 석 : 산·학·연·관·군 관계자 400여명 (※ 장성급 40여명 포함)

2-6 당산 광역환승센터 개통

□ 사업개요

- 사업목적 : 광역버스와 도시철도 간 환승편의 제공 및 광역버스의 도심 진입 억제로 시내 교통정체 완화
- 사업기간 : '21. ~ '24. 8.
- 소요예산 : 8,313백만원(국비 30%, 서울시 35%, 경기·인천 35%)
- 사업위치 : 당산역 북측 올림픽대로와 노들로 사이
- 사업내용 : 버스정류소 및 보행시설(엘리베이터, 에스컬레이터 등) 신설

□ 추진현황

- 김포시 7개, 인천시 2개 등 총 9개 운행 노선 확정 : '24. 4월
 - (김포시) 7개(G6003, 7000, 7100, G6001, G6000, 1004, 6601)
 - (인천시) 2개(1101, 1100)
- 본 공사 완료 : '24. 6월
 - 적정 시공 여부 확인을 위한 관계기관 합동 점검 시행('24. 6. 4.)
- 운수회사 관계자 교육 및 시민 홍보 실시 : '24. 8월
 - 당산역 이용 광역버스 노선 담당자 교육(교통체계 변경 및 안전운행 준수사항 등)
 - 보도자료, TOPIS 및 도로전광표시(VMS) 등을 통한 대시민 홍보
- 버스 승차대 등 부대공사 완료 : '24. 8. 26.

□ 향후계획

- 당산 광역환승센터 개통 : '24. 8. 31.(예정)
- 현장 상황 모니터링 : '24. 8. 31. ~



< 공사 전(개통전) >



< 공사완료 (개통후) >

2-7 도시물류 기반 조성

① 스마트·디지털 물류체계 구축·운영

□ 전통시장 물류체계 효율화 '우리시장 빠른배송'

- 사업기간 : '22. 11. ~ '24. 10.
- 사업내용 : 시장 내 물류시설 조성 및 구매자별 묶음배송 시스템 구축
 - 냉장냉동 등 물류시설, 전기화물차·전기카트, 물류관리 플랫폼 개발
- 운영방법 : 민간보조사업(공모) ※ 3개 시장(청량리·암사·노량진) 운영 중
- 사업비 : 2,008백만원 ※ 국비:시비:자부담 (30:50:20)
- 추진실적

구분	청량리종합시장	암사종합시장	노량진수산물시장
선정기관	동대문구	강동구	수협노량진수산물주
사업비	708백만원	594백만원	706백만원
참여율	100%(155개)	72%(93개)	89%(268개)
운영실적	2,905건/월	947건/월	1,835건/월

※ 운영실적 : '23.11.~'24.7. 월평균 / '23년 월평균(5,230건) 대비 9% 증가

- 향후계획 : 실증기간 경험을 바탕으로 상인회 자체 운영('24.11.~)
- #### □ 도심형 물류거점 실증 '주유소 물류복합화'

- 사업기간 : '23. 11. ~ '27. 9.
- 사업내용 : 소형물품 특화 물류 보관·배송 자동화 실증
 - 스마트 물류보관시설(물류로봇, 입·출고자동화), 드론스레이션
- 운영방법 : 민간보조사업(공모) ※ 내곡동 GS주유소
- 사업비 : 2,460백만원 ※ 국비:시비:자부담(25:25:50)
- 추진실적



- 월평균 배송건수 '23년 219건 → '24년 594건, 2.7배 증가(신규 화주사 확보 지속 노력)
- 협약업체인 GS칼텍스(주)와 협의, 주유소에서 드론을 이용한 배송 실증(총 10회)
- 향후계획 : 협약기간까지 물류실증 데이터 축적·관리('24. 8. ~)

② 스마트 캐리어 보관·배송 시스템 시범 구축

□ 추진배경

- 관광객 등의 캐리어 소지 이동 불편 해소를 위한 편의대책 필요
 - 입국일 숙박前, 출국일 항공기 탑승前 무거운 캐리어 소지로 관광불편
- 기존 서울역 수동 캐리어 보관·배송 시설 협소로 야기되는 불편 해소
 - 비좁은 장소로 수요대비 용량부족, 수동처리로 오류 및 처리시간 지연 등

□ 추진내용

- 소비자가 직접 캐리어 보관·배송요청이 가능한 무인시설 및 플랫폼 구축
 - 무인시설 : 서울역 1호선 캐리어 보관소 자동화 추진 ※ 사업비 20억원 (국비10/사비10)



< (기존) 서울역(1호선) 캐리어 보관시설 >

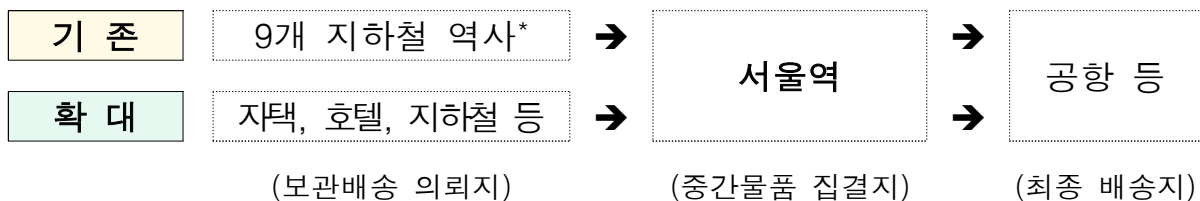


< (개선) 캐리어 보관함 설치(조감도) >

※ 보관 30% 증가 [45백개/월 → 60백개/월] / 배송 300% 증가 [4.3백건/월 → 13백건/월]

⇒ 서울역 자동화 시설 전환, 서울교통공사 연간 4억원 추가 수익 예상

- 자택, 호텔, 서울 쏠역사에서도 캐리어 공항 배송의뢰가 가능토록 확대



* 9개 지하철 역사 : 서울, 홍대입구, 명동, 김포공항, 강남, 잠실, 종합운동장, 종로3가, 수서

□ 향후계획

- 서울역 캐리어 보관소 자동화 및 플랫폼 설계·공사 : '24. 8. ~
- 캐리어 보관·배송 서비스 개시 : '24.11. ~
- 성과분석 후, 스마트 캐리어 지하철 역사 및 배송품목 확대 : '24.12. ~

③ 도시첨단물류단지 조성

□ 추진배경

- 물류시설법 제22조의2에 따른 도시첨단물류단지 지정 (신정·양재)
- 도심의 노후화된 물류터미널 현대화를 통한 스마트 물류시설 확충

□ 사업개요

○ 신정 도시첨단물류단지 (서부트럭터미널)

- 위치 : 양천구 신정동 1315일대 10.4만㎡
- 규모 : 지상25층, 지하7층(연면적 78.9만㎡)
- 용도 : 물류·상류 지원시설(아파트 984세대 등)
- 시행자 : (주)서부티엔디 (사업비 1조 9,400억원)
- 공공기여 등 : 1,324억원(임대주택·체육센터·공공청사 1,042억원, 교통 및 녹지 282억원)
- 추진경과 : 도시첨단물류단지계획 승인 고시(2023.08.31)



○ 양재 도시첨단물류단지 (한국화물터미널)

- 위치 : 서초구 양재동 225일대 8.6만㎡,
- 규모 : 지상58층, 지하8층(연면적 147.4만㎡)
- 용도 : 물류·상류 지원시설(아파트 998세대 등)
- 시행자 : (주)하림산업 (사업비 6조 8,712억원)
- 공공기여 등 : 5,607억원+@(임대주택·신양재C·R&D업무 4,068억원, 교통·녹지 1,539억원+@)
- 추진경과 : 도시첨단물류단지계획 승인 고시(2024.02.29)



□ 향후계획

- 건축 인·허가 전 서울시·자치구 각종 위원회 심의·협의 : '24. 8.~
 - 소방시설 성능위주 설계심의 / 건축·경관심의 / 건축물 안전영향평가 등
- 자치구 건축 인·허가를 거쳐 2026년 착공, 2030년 준공예정

3. 지속가능한 대중교통 운영

3-1 지하철 혼잡도 완화

3-2 우이신설경전철 신규사업자 선정 추진

3-3 위례선(트램) 관리운영 위수탁 협약 추진

3-4 시내버스 재정지원

3-5 마을버스 재정지원

3-6 법인택시 임금제도 점검 및 제도개선 추진

3-1 지하철 혼잡도 완화

□ 추진방향

- 광역교통망 확대 등에 따른 서울지하철 수송인원 증가 및 혼잡도 가중에 대비하여 혼잡도 완화를 위한 열차 및 역사의 혼잡·안전 관리 대책 추진

□ 추진현황

① 별내선 개통에 따른 8호선 혼잡·안전 관리 추진

< 별내선(8호선 연장) 개요 >

- ▶ 개 통 : '24. 8. 10.(토) 05:32(별내 출발 기준)
- ▶ 구간/규모 : 강동구 암사동 ~ 남양주시 별내동 / 12.9km, 정거장 6개소
- (서울) 암사역사공원역, (구리) 장지호수공원·구리·동구릉역, (남양주) 다산·별내역
- ▶ 운행시격 : (첨두시) 4.5분, (비첨두시) 8분

○ 주요내용

① 별내선 개통 시 전동차 증회 운행 및 암사역 출발열차(예비열차) 투입

- (증회운행) 8호선 전동차 증회 운행 : 현재 292회/일 → 개통시 324회/일(32회↑)
※ 출근(07~09시), 퇴근(18~20시) 시간대 각 5회(상선2, 하선3) 증회
- (암사출발) 예비열차 2편성 암사역 출발열차(암사~모란) 투입 : 출근시간대 2회
※ 암사역 출발열차 투입시간(평일만) : (1회차) 08:00, (2회차) 08:18

② 주요 환승역사 혼잡·안전 관리 인력 배치 및 이동형 안전펜스 설치

- (대 상) 천호·잠실·석촌·가락시장역 등 4개 환승역사 승강장·환승통로 등 혼잡구역
- (인력배치) 혼잡·안전 관리 인력(안전도우미·지하철보안관 등) 확대 배치(8.12.~)
- (안전펜스) 동선분리용 이동형 안전펜스(차단봉·접이식 등 2종 56개) 설치(8.7.~)

③ 별내선 개통에 따른 역사 혼잡상황 안내 및 질서유지 홍보

- (온 라 인) 교통공사 홈페이지, '또타지하철' 앱 등 활용 대시민 안내·홍보(8.10.~)
- (오프라인) 열차·역사 안내방송 강화, 안내표지판·안내문 게시 등(8.10.~)

○ 향후계획

- 방학 및 휴가철 종료 대비 혼잡·안전 관리 지속 추진 : '24. 8. ~
- 8호선 혼잡도 완화를 위한 전동차 증차 추진 : '25년 이후

② 2호선 홍대입구역 출입구 신설 추진

< 홍대입구역 현황 >

▶ 역사현황

개 통	면 적	구 조	출입구	승강장	환승노선
'84.5.	9,485㎡	지하2층	4개소 (E/S형 2, 계단형 2)	섬식	공향철도('10~) 경의중앙선('12~) 대장홍대선(추진중)

▶ 수송인원('23년 기준) : 연 5,138만명, 일평균 14만명

▶ 출입구 현황 및 서비스수준

- 1번 출입구(E), 2번 출입구(D), 8번 출입구(C), **9번 출입구(F)**

※ 서비스수준은 6단계(A~F)로 구분 : **F는 교통마비상태, 떠밀리는 상태**

○ 필 요 성 : '22년 이태원 참사 이후 인파 밀집에 대한 사회적 관심이 높으며, 광역교통망 확대(대장홍대선 추진중) 등으로 이용객 지속 증가 전망

※ 일일 환승 유입인원 1.3배 증가 : ('13) 3.1만명 → ('23) 4만명

○ 사업내용 : 9번 출입구(서비스수준 "F") 혼잡도 완화를 위해 **출입구 1개 신설**

※ 타당성 용역결과 B/C 1.04로 경제적 타당성 확보('23.9.26.)



< 위치도 >



< 현 장 >

○ 사업기간 : '25. 1. ~ '28. 12.

○ 총사업비 : 8,896백만원(시비 4,448, 교통공사 4,448)

(단위 : 백만원)

구 분	총사업비	'25년	'26년	'27년	'28년
계	8,896	362	2,800	2,800	2,934
서울시	4,448	181	1,400	1,400	1,467
교통공사	4,448	181	1,400	1,400	1,467

○ 향후계획

- 제7차 市 투자심사 위원회 심사 결과 반영 : '24. 9.
- 기본 및 실시설계 용역 및 지하안전영향평가 : '25. 1. ~ '26. 12.
- 출입구 신설 공사 : '27. 1. ~ '28. 12.

3-2

우이신설경전철 신규사업자 선정 추진

□ 추진경과

- 제316회 시의회 재정지원 동의안 가결(조건부 동의) : '23. 3. 10.
- 전문기관 사전검토 및 市 재정계획심의 원안가결 : '23. 5. ~ 10.
- 시의회 업무보고(제320회·제321회·제323회) : '23. 9. ~ '24. 4.
- 기재부 민간투자사업심의 원안가결 : '23. 11. 30.
- 민간투자 시설사업기본계획 고시 : '23. 12. ~ '24. 3.
- 우선협상대상자(우진산전-신한자산운용 컨소시엄) 선정 : '24. 4. 18.

□ 추진현황 : 우선협상대상자와 협상 중

- 협상 실시 ※ 우선협상대상자 지정일부터 최대 6개월 : '24. 5. ~
- 주요 협상사항

구 분	주 요 사 항
금융 및 수익성 검토반	사업수익률 및 자금조달 관련 일반사항 논의
관리 운영비 검토반	제안 관리운영비 규모 및 항목의 적정성 검증
기 타	사업방식 변경에 따른 사업시행자 책임성 확보 및 우이신설선의 안정적 운영 담보를 위한 주무관청 관리·감독방안 마련

□ 향후계획

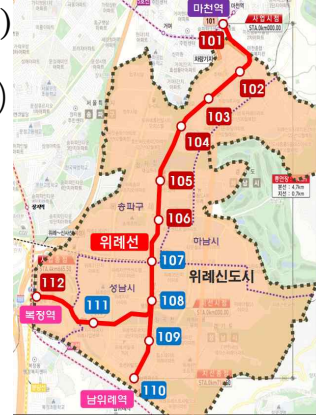
- 협상 완료 : ~ '24. 9.
- 실시협약(안) 전문기관(PIMAC 등) 검토 : '24. 9. ~ 10.
- 기재부 민간투자사업심의 : ~ '24. 10.
- 신규사업자 실시협약(~'24.9.1.) 체결 : ~ '24. 10.
- 인수인계 완료 후 신규사업자 운영 개시 : '24. 11. ~

3-3

위례선(트램) 관리운영 위수탁 협약 추진

□ 사업개요

- 운행구간 : 12개역(서울7, 성남5), 5.4km(서울3.3, 성남2.1)
 - 환승역 : 마천(5호선), 복정(8호선·수인분당선), 남위례(8호선)
- 운영계획 : 10편성 / (본선) 5~15분, (지선) 15~20분
- 총사업비 : 2,614억원 (LH·SH 광역교통개선분담금)
- 개통시기 : '25. 9월 (예정) (도시기반시설본부 공사중)
- 운영방식 : 서울교통공사 공공위탁(개통 후 5년)



□ 관리·운영 위수탁 협약 체결(안)

- 위탁방식 : 공공위탁
 - 서울연구원 공공위탁 적합 제시(위례선 트램 운영방안에 관한 연구, '23.3.)
- 위탁사무 : 「도시철도법」상 도시철도운송사업 및 도시철도부대사업
- 운영기간 : 개통일로부터 5년
 - 위수탁 협약은 개통 전 운영 준비기간을 위·수탁 기간에 포함하여 체결 예정
- 협약기관 : (위탁기관) 서울시·성남시, (수탁기관) 서울교통공사
- 사업비 : 행정구역 거리비율 분담 ※ 서울시(3.28km) 60.7%, 성남시(2.12km) 39.3%
 - 연간 사업비(운영경비+부가가치세) : 약 240억원(서울시146, 성남시94) ※ 교통공사 추산

□ 향후계획

- 서울시-성남시-서울교통공사 간 위수탁 협약 체결 : '24. 10.
 - ※ 성남시 행정절차(시의회 동의 등) 추진경과에 따라 체결 시기는 변동 가능
- 차량 종합시험운행 등 개통 전 운영 준비 착수 : '24. 10. ~
- 트램 운전면허 경력자 교육 및 면허 발급 추진 : '24. 12.
- 위례선(트램) 개통 : '25. 9. (예정)

3-4 시내버스 재정지원

□ 사업개요

- 지원근거 : 「여객자동차운수사업법」 제50조(재정지원), 동법 시행규칙 제94조(재정지원)
 - 「서울특별시 여객자동차운수사업의 재정지원 및 한정면허 등에 관한 조례」 제3조(재정지원 대상)
- 지원대상 : 시내버스 64개 업체, 393개 노선
- 지원방식 : 버스회사 총 운송비용 대비 총 운송수입의 부족분 지원
 - 누적부채를 포함한 '24년 총 재정소요액은 1조 2,688억원으로 예상되나, 예산편성액은 4,000억원으로, 올해말 기준 8,688억원의 누적부채가 발생할 것으로 예상됨

< 2024년도 재정지원 소요예산액 >

(단위 : 억원)

'24년 총수입	'24년 총비용	'24년 총 재정소요액			'24년 예산편성액(B)	누적부채 (A-B)
		당해연도분	전년도 누적부채	합계(A)		
14,166	19,739	5,573	7,115	12,688	4,000	8,688

□ 추진현황

- '23년 12월, '24년 1~7월 가정산 완료 : '24. 1~8월
 - 매월 전월에 대한 가정산 진행하여 정산금 지급 완료
- '23년 1~10월분 확정정산 완료 : '24. 6월
 - '24. 6. 14. 정산금 지급 완료, 환수 절차 진행 중

□ 향후계획

- '24년 8~12월 가정산 진행 : '24. 9 ~ '25. 1월
 - 매월 전월에 대한 가정산 진행하여 정산금 지급 예정
- '23년 11~12월 확정정산 진행 : '24. 7 ~ 8월
 - 운송원가 실비항목 검증 및 페널티 심사하여 확정정산 절차 진행
- '23년 소급·연정산 진행 : '24. 12월
 - '23년 표준운송원가 확정 후 '23년 소급·연정산 진행 예정

3-5

마을버스 재정지원

□ 사업개요

- 지원근거 : 「여객자동차운수사업법」 제50조(재정지원)
 - 「서울특별시 마을버스 재정지원 및 안전 운행기준 등에 관한 조례」 제3조
- 지원대상 : 마을버스 138개 업체 등록차량 ※ '11년~'20.2월 신규업체증차 차량 포함
- 지원방식 : 1일 1대당 운송수입이 재정지원기준액보다 적은 적자업체에 한도액 내에서 차액 지원
 - 1일 1대당 재정지원기준액 486,098원, 한도액 23만원, 월 산정액의 85% 지원
 - 시-구(각 7.5%씩) 매칭으로 추가 지원하여 산정액의 100% 지원
 - ※ 대상 자치구(23개) 중 22개 자치구 참여(성북구 미참여)

□ 추진현황

- 등록대수에서 실운행대수로 기준 변경 : '24. 4월~
 - 실제 운행실적 고려하여 실 운행차량에 대해 재정지원금 산정
- 2024년 기준운송원가 및 재정지원기준액 산정 : '24. 5월
 - '23년 용역결과에 따라 대당인원 2.2명 기준으로 운송원가 산정
 - 기준운송원가 : 502,407원, 재정지원기준액 : 486,098원
 - ※ 재정지원기준액의 경우 전년 기준액 대비 29,058원, 약 6.4% 상향

< 마을버스 적자업체 재정지원 현황 >

(단위 : 개, 억원)

구 분	2024년							합계	월평균
	1월	2월	3월	4월	5월	6월	7월		
업체수	86	93	93	90	90	84	89	93	89

□ 향후계획

- 마을버스 적자업체 매월 재정지원
 - 변경 재정지원기준액은 추가경정예산 편성 시점인 '24. 7월부터 적용

3-6

법인택시 임금제도 점검 및 제도개선 추진

□ 법인택시업계 현황

○ 일반현황('24.7월말 기준)

택시회사	면허대수	운전자 수	등록대수	평균연령	평균임금(세전)
254개사	22,603대	20,042명	15,105대	62.5세	235만원

○ 운수종사자의 급격한 감소 ('19년 30,527명 → '24년 20,052명, 1만여명 ↓)

- 코로나19 및 전액관리제 영향으로 실질소득이 줄자 타업종으로 대거 이직
- 근무조건(1일 10시간, 월 26일) 대비 임금이 낮아(250~300만원) 신규 유입 미비

○ 운수종사자 부족에 따른 등록차량 감소 (면허대수 대비 7,400여대 부족)

※ 등록대수 감소 추이 : '19년말 19,230대 → '21년말 15,628대 → '23년말 15,518대

□ 현행 임금제도 실태

○ 택시 임금제도

구 분	주요내용	처분규정
전액관리제 (여객법 §21) <'20.1.1.시행>	<ul style="list-style-type: none"> ○ 모든 운송수입금을 회사에 납부하고, 성과급도 월급에 포함하여 지급 ○ 성과급 지급을 위한 '기준금' 설정은 가능하나, 미달시 공제 불가 ※ 대부분의 택시회사는 월 기준금을 정하고 그 기준을 초과하는 운송수입금의 일정비율을 성과급으로 지급(월 급여=고정급+성과급) 	과태료 500만원 (1차)
주40시간 월급제 (택발법 §11의2) <'21.1.1.시행>	<ul style="list-style-type: none"> ○ 근로기준법 제58조(근로시간 계산의 특례)를 적용하는 경우 택시운수종사자 소정근로시간은 1주간 40시간 이상으로 정해야 함 ※ 만근시 월 근로시간 203시간에 해당하는 고정급(약 200만원) 지급 ※ 택시는 사업장 밖에서 근무(운행)하여 근로시간 산정이 어려워, 노사 합의로 소정근로시간(주40시간)을 근무한 것으로 간주하고 있음(근로기준법 제58조) 	없음

※ 월급제의 경우 당초 '24.8.20. 전국확대 예정이었으나, 2년 유예로 여야 합의('24.8월)

○ (전액관리제) 택시업계 현실과 맞지 않아 제도 미정착

- 공식소득 증가로 보험료, 소득세 등 간접비가 증가함에 따라, 노사 모두 실질소득(수입)이 줄어들어 전액관리제 위반 사례 다수 발생

○ (주40시간 월급제) 택시 노사 대부분 현행 월급제 시행 반대

- (사업자) 기준금 미충족 종사자에게 높은 고정급 지급의무 발생
- (종사자) 성과급을 지급받기 위한 월 기준금 수준 상승으로 처우 악화

□ 추진현황

① 전체 택시회사 '전액관리제 이행실태 점검' 실시 ('23.11.~)

○ 내 용 : 여객자동차법 및 국토교통부 전액관리제 지침 위반 여부 확인

※ 그 간('21~'23년) 민원발생업체 위주 점검으로 34개사 점검, 23개사 처분 실시

- ▶ 주요 위반 : ① 기준금을 초과한 운송수입금을 임금 외로 별도 지급
② 기준금 미달분 급여에서 공제 ③ 수입금 전액 미수납(현금 미납)
- ▶ 처분 기준 : 1차 과태료 500만원, 2,3차 1,000만원/ 1년이내 3회 위반시 감차명령

○ 방 법 : 점검 우선순위를 설정하여 단계별 현장방문 조사

단계	점검기간	점검회사(254개사)	추진현황
1단계 (긴급점검)	'23.11. ~ '24. 01.	진정접수 택시회사(21개사)	21개사 처분완료(7월)
2단계 (민원신고 업체 등)	'24.03. ~ '25. 上.	나머지 택시회사(233개사)	진행중

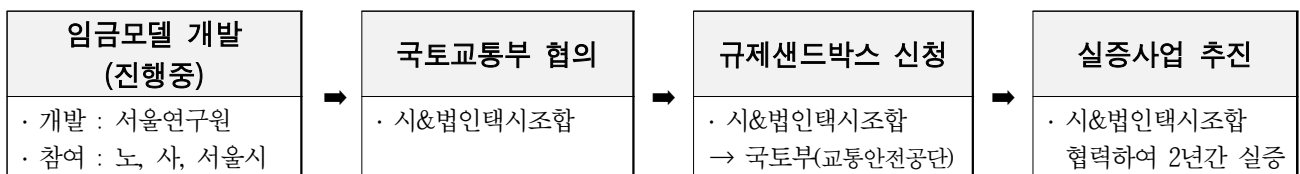
② 법인택시 종사자 처우개선을 위한 임금 실증사업 추진 ('24.3.~)

○ 목 적 : 택시업계 현실에 적합한 다양한 임금모델을 개발하여 현장에 시범적용(실증) 후 확대 적용 추진

○ 방 법 : 국토교통부 규제샌드박스(실증특례)를 통한 시범사업 시행

- 택시 노사정이 협의하여 임금모델 개발 및 제시, 개별 택시회사에서 시범 운영

○ 절 차 : 임금모델 개발 → 규제샌드박스 신청 → 실증사업 추진



□ 향후계획

○ 국토교통부 협의 및 임금모델 실증사업 규제샌드박스 신청 : '24. 下

○ 전액관리제 위반업체 대상 과태료 순차적 부과 : '25. 1월 ~

4. 사람 중심의 교통·보행환경 조성

4-1 2024 서울 걷자 페스티벌 개최

4-2 어린이 보호구역 개선

4-3 공공자전거 따릉이 운영

4-4 개인형 이동장치 관리

4-5 자전거·PM 안전한 이용문화 조성

4-6 적색 잔여시간 표시 보행신호등 확대 설치

4-7 주택가 공동주차장 확충

4-1

2024 서울 걷자 페스티벌 개최

□ 행사개요

- 일 시 : '24. 9. 29.(일) 08:00~12:00
- 장 소 : 동대문디자인플라자(출발지), 광화문광장(도착지)
 - DDP→홍인지문→울곡터널→경복궁사거리→청와대로→청와대사랑채→광화문광장
- 주최/예산 : 서울시, 조선일보사 / 200백만원
- 참석인원 : 약 5,000여명(사전 신청자)
- 프로그램 : 출발 전 행사, 걷기행진(공연포함), 도착지 행사, 축하 공연 등



< 출발 세레모니 >



< 울곡터널 조명쇼 >



< 도착 버스행사 >

□ 추진현황

- 행사 보조사업자 선정(지방보조금관리위원회 심의) : '24.5.30.
- 행진구간 교통통제 관련 협의(서울경찰청) : '24.7.15.
- 걷자 페스티벌 참가자 모집 : '24.8.19.~ 9.13.

□ 향후계획

- 세부 운영계획 수립 및 유관기관 협의 : '24.8.~ 9.
- 「국민체육진흥법」에 따른 행사 안전관리계획 수립 : '24.9.12.(예정)
- 행사 보도자료 배포 및 교통통제 홍보 등 : '24.9.25.(예정)

4-2 어린이 보호구역 개선

□ 사업개요

- 지정현황 : 1,684개소(초등학교 606, 유치원 501, 어린이집 등 577)
- 지정절차 : 신청(시설장) → 현장조사(자치구) → 경찰협의(시) → 지정(시)
- 사업내용 : 안전표지, 무인교통단속장비, 방호울타리 등 교통안전시설 설치
- 사업비 : 43,656백만원(본예산 35,508백만원, 추경 8,148백만원)

□ 추진현황

① 보호구역 지정 및 교통안전시설 설치·개선

- 어린이 보호구역 35개소 신규·확대 지정(신규 9, 확대 26)
 - 보호구역 신규·확대 지정 및 안전시설 설치를 통해 어린이 안전 강화
- 보행자 보호 및 운전자 인지 향상을 위한 안전시설 877개소 확충
 - (보행자) 바닥신호등, 옐로카펫, 방호울타리 등 안전시설 277개소 설치
 - (운전자) 속도제한 안내표지, 미끄럼 방지포장, 과속방지시설 등 600개소 설치
- 무인교통단속장비 120대 및 노란 신호기·점멸등 92개소 설치
 - 과속·신호 위반 예방 등 안전운전 유도를 위한 무인교통단속장비 120대 설치
 - 노란 신호기 신설·교체 87개소, 적색 점멸등 신설·교체 5개소



바닥신호등



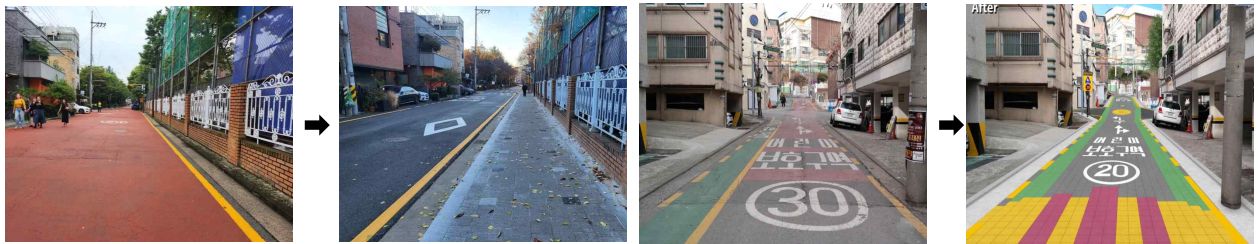
옐로카펫



노란 신호기

② 보행로 확보 및 안전한 통학로 조성

- 보·차도 혼용도로에 '보행로' 최우선 설치하여 보행안전 확보(20개소)
 - 일방통행로 중 최소 차로폭(3m) 제외, 보도(1.2m 이상) 설치 가능시 적극 추진
 - ※ 최소 유효보도폭 : 1.5m(도로구조규칙), 1.2m(교통약자법)
 - 물리적인 도로폭 확보가 어려운 이면도로는 '보행로(단차없는 보도)' 설치
- 보행공간 설치가 어려운 구간은 제한속도 하향 및 디자인 포장(20개소)
 - 도로여건상 보도폭 확보 어려울 경우, 제한속도 하향(30→20km/h) 및 디자인 포장



보도 신설

디자인 포장

③ 방호울타리 신설 · 교체(차량용)로 보행자 안전강화

- 방호울타리 설치 가능한 도로(보도폭 1.5m 이상)*에 설치 확대(16개소)
 - 주변 상가 및 주민 설득을 통해 방호울타리 신규·확대 설치
 - * 좁은 보도(1.5m 이하)에 방호울타리 설치 시, 보행 불편으로 '차도' 보행 우려
- 사고 위험 높은 도로에 '차량용 방호울타리'로 개선하여 보행자 보호
 - 급경사, 급커브 등 위험 도로에 '차량 방호울타리' 우선 설치
 - ※ 도로현황별 사전조사 및 수요 파악을 통해 설치 추진

< 위험구간 선정 기준 >

- √ 유효보도폭 2.0m 이상 이면서 아래 두 조건 중 하나를 만족하는 도로
 - ① 제한속도 40km/h 이상 주 출입문과 인접한 도로, ② 급경사 및 급커브 도로

□ 향후계획

- 보호구역 안전시설 개선 및 사업시행 : '24.8.~12.
- 보호구역 방호울타리 신설·교체(보행자용→차량용) 추진 : '24.9.~

4-3 공공자전거 따릉이 운영

□ 운영현황('24.7월 기준)

- 운영규모 : 자전거 45,000대, 대여소 2,756개소
- 운영실적 : 회원 458만명, 이용 2,514만건(일평균 12만) ※ '24.7월 누적이용 2억건
- 운영방식 : 서울시설공단 대행('16.3.~'25.12.)
- '24년 사업비 : 32,450백만원

< 따릉이 이용 개요 >

- ▶ 이용대상 : 만 13세 이상 누구나
- ▶ 이용방법 : 따릉이 앱 또는 홈페이지에서 이용권 구매 후 이용
- ▶ 이용요금 : 1시간제 / 2시간제 운영

구분		회원·비회원		회원권		
		1일권	7일권	30일권	6개월권	1년권
기본 요금	1시간	1,000원	3,000원	5,000원	15,000원	30,000원
	2시간	2,000원	4,000원	7,000원	20,000원	40,000원
추가요금		초과시 5분마다 추가요금(200원) 과금				

□ 추진현황

① 민간 플랫폼 협력 강화를 통한 따릉이 이용편의 향상

- 따릉이 이용 대여/반납 민간 플랫폼 지속 확대로 접근성 대폭 개선



- 따릉이 앱 내 결제 수단 추가 도입으로 다양한 결제서비스 제공
 - 기존 결제 방식에 '삼성페이' 도입 및 결제가능 앱 배포('24.7.18.)

② 시민참여를 통한 따릉이 대여소별 불균형 해소

- '티머니 GO 앱'을 연계한 2차 시민참여 재배치 추진('24.5.~)
 - 출·퇴근 시간대 과소·과다 거치 대여소(220개) 대여 및 반납 시 마일리지 제공

※ <2023년도 따릉이 시민참여 재배치 사업 결과('23.7.17.~12.31.)>

- 재배치 건수 : 106,312회 참여
- 주요성과 : 과다거치 민원(응답소) 33%, 감소/부족신고(따릉이 앱) 건수 13% 감소

- '따릉이 앱' 내 시민참여 재배치 기능 구현을 위한 시스템 개발
 - 「서울특별시 자전거이용 활성화에 관한 조례」 개정으로 마일리지 지급근거 마련('24.7.)
 - 따릉이 앱 내에 목표 대여소 표출 및 마일리지 사용기능 개발 예정(~'24.12.)

③ 따릉이-대중교통 연계 활성화

- 기후동행카드 연계서비스 제공으로 일상 속 생활교통수단으로 따릉이 역할 강화
 - 기후동행카드 연계('24.1), 따릉이 권종 판매촉진을 위해 이용시간 확대(1→2시간 '24.3.)
 - 기후동행카드 따릉이 이용권을 활용한 대여건수 지속 증가(누적 1,523천건 '24.7월 기준)
- 한강버스 선착장 주변 따릉이 대여소 설치로 한강버스-따릉이 환승수요 대비
 - 마곡, 망원 등 예정지 7개소에 대여소(185대 규모) 신설(~'24.12.)

□ 향후계획

- 한강버스 선착장 주변 대여소 설치를 위한 공사 착수 : '24. 9.
- 따릉이 앱 내 시민참여 재배치 시스템 개발 : '24.하반기
- 한강버스 선착장 주변 대여소 설치 완료 : '24. 12.

4-4 개인형 이동장치 관리

□ 개인형 이동장치(PM) 현황

- 운영규모 : 5개 대여업체 43,259대 ※ 전국 공유 PM대수의 17% 수준
(’24.7월 기준)

업체명 (서비스명)	계	더스윙 (스윙)	올롤로 (킥고잉)	빔모빌리티 코리아(빔)	피유엠피 (쌍쌍)	지바이크 (지쿠)
운영대수(대)	43,259	12,969	10,700	9,770	6,800	3,020

- 견인건수(’24.1.~7.) : 신고 94,928건, 견인 44,701건, 업체수거 32,977건

□ 추진현황

① 개인형 이동장치 불법 주정차 견인

- 어린이·노인·장애인 보호구역 즉시견인구역 편입(’24.6.~)
 - 어린이(1,684개소), 주·정차 금지 지정 노인(187개소)·장애인(17개소) 보호구역

<즉시견인구역> ①보·차도 구분 차도·자전거도로, ②지하철역입구 5m 이내, ③버스 정류소·택시 승강장 5m 이내, ④횡단보도 3m 이내, ⑤점자블록·교통약자 E/V 진입로, ⑥어린이 보호구역의 차도·보도, 주·정차 금지된 노인·장애인 보호구역

- 풍수해 및 대설 등 재난상황시 주·정차 위반 공유 PM 즉시견인
 - 개인형 이동장치 견인대행 협약서에 재난상황시 즉시견인 특례 명시
 - 재난상황 3단계(심각) 발령시 신고된 주·정차 위반 기기 즉시견인 조치
- 주·정차 위반 견인대행 협약서 변경
 - (견인대행업체) 부정 견인 방지를 위하여 준수사항 및 협약해지 조건 명시
 - (담당 공무원) 신고시스템 확인 등 견인대행업무 주의의무 부여

② 개인형 이동장치 안전 강화

- 다중운집행사 개최시 PM 안전관리 대책 수립 및 시행(’24.3.~)
 - 다중운집행사 개최에 따른 안전관리계획서(표준안)에 PM 안전관리 방안 포함
 - 개최전 업체 자체수거 및 위험요소 발견시 견인조치(여의도 봄꽃축제 등 5건)

- 개인형 이동장치 배터리 충전장 실태조사 실시 : 3개업체 7개소('24.7.)
 - 건물현황, 충전현황, 화재예방, 화재대응, 피해구제 등 소방재난본부 합동 조사
 - 리튬배터리 소화기 및 금속재질 방화수통 비치, 완충배터리 분리 등 보완 지시
- 여름철 폭염 및 호우 대비 개인형 이동장치 관리 대책 마련('24.7.)
 - 폭염에 따른 배터리 화재예방을 위한 견인시 외부충격 금지, 그늘막 비치 등
 - 여름 장마철 호우시 침수위험 지역 접근 금지, 감전위험 대비 절연장갑 착용
- 개인형 이동장치 최고속도 20km/h 하향 시범운영(행안부 주관, '24.7.~12.)
 - 행안부, 국토부, 경찰청, 도로교통공단, 교통안전공단, 서울권역 PM업체 참여
 - ※ 참여업체 : 스윙(서울전역), 킥고잉(관악, 동작, 영등포, 강서), 쌍쌍(광진, 성동)
- 공유 개인형 이동장치 안전관리를 위한 대여업체 간담회 개최(3회)
 - 서울관내 공유 PM대여업체와 현안사항 논의를 위한 정기 간담회(분기별 1회)
 - 안전운전을 위한 안전장구(안전모)착용, 면허증인증시스템 도입 강력 촉구

③ 개인형 이동장치 관리 제도개선 추진

- 개인형 이동장치 제도개선을 위한 관련부처 협의('24.5~6.)
 - 최고속도 하향, 안전수칙 교육, 주·정차 위반 관리 논의(행정안전부, '24.5.)
 - 개인형 이동장치 법률안 재발의 관련 지자체 회의(국토교통부, '24.6.)
- 개인형 이동장치 관련 법률 제·개정 건의 촉구('24.7.)
 - PM 법률안 제정, 최고속도 하향 관련 도로교통법 개정(→ 국회사무처)
 - 주정차 위반 과태료, 견인업체 과징금제도 도입 도로교통법 개정(→ 경찰청)
 - ※ 제22대 국회 개인형 이동장치 관련 법률안 2개 발의중(홍기원의원, 박성민의원)

□ 향후계획

- PM법 등 관련 법률 제·개정 대비 적극 대응(조례위임사항 규정 및 반영 등)

4-5

자전거 · PM 안전한 이용문화 조성

□ 사업개요

- 추진목표 : 자전거·PM 안전이용 문화조성 및 시민 교통안전의식 제고 등
- 사업내용 : 자전거·PM 교통안전교육 운영 및 홍보캠페인 추진
 - (안전교육) 시민 안전교육, 중고등학생 대상 학교로 찾아가는 안전교육
 - ▶ 교육내용 : 자전거·PM 통행원칙, 교통법규 준수사항, 안전 수칙, 이용 예절 등
 - (홍보활동) SNS 운영, 콘텐츠 제작, 언론 광고, 시민참여 이벤트 및 민관합동 캠페인 추진 등을 통한 시민 안전의식 확산
- 사업예산 : 340백만원(안전교육 98백만원, 홍보 242백만원) ※자치구 예산 별도

□ 추진현황

- 자전거·PM 안전교육 : 35,561명(시 3,604명, 구 31,957명)
 - (서울시) 성인, 중고등학생 자전거등 맞춤형 안전교육 : 3,604명
 - ▶ 자전거·PM 안전 수칙, 교통법규 준수사항 중점교육 : 시민 306명, 중고생 2,474명
 - ▶ 유아, 청소년, 어르신 등 대상별 맞춤 교육(이론, 실습) : 824명
 - (자치구) 구민 대상 대상별 맞춤형 자전거등 안전교육 : 31,957명
- PM 위법운전 합동 현장단속계도 및 안전운전 홍보 : 12회('24.4월~)
 - 안전모 미착용, 승차정원 초과 등 시·구·경찰 합동단속 및 안전운전 리플릿 배부
 - 전년도 PM사고 다발지역 중점 단속계도 12회 실시(범칙금 부과 19건, 견인 43건)
- 자전거·PM 이용 안전 수칙 대시민 홍보 : 27건
 - 홍보내용 : 음주운전 금지 등 안전수칙 홍보, 도로이용법 퀴즈 이벤트 추진 등
 - 추진방법 : 동영상 9건, 참여 이벤트 3건, 언론광고 4건, 홍보물 제작 11건

□ 향후계획

- 자전거·PM 안전교육, 안전홍보 지속 추진 : ~'24.12.

4-6

적색잔여시간 표시 보행신호등 확대 설치

□ 사업개요

- 사업목적 : 보행 대기시간 정보제공으로 무단횡단 방지 및 편의 증대
- 위 치 : 왕복 6차로 이상이며 보행자 통행이 많은 곳
- 규 모 : 350개소
- 소요예산 : 24억원 (감리비 1억 8천만원 포함)

□ 추진현황

- 8개소 시범 설치 및 운영 : '23.12. ~ '24. 6.
 - 광화문광장(3), 시청광장(1), 프레스센터(1), 시청역(1), 삼성본관(1), 송례문(1)
 - ※ 시민 만족도 조사(3.14~15) : 전반적 만족도 82%, 보행자 안전에 도움 78%



< 적색잔여시간표시 >



< 서울광장앞 보행신호등 >



< 덕수궁앞 보행신호등 >

- 경찰 및 자치구 수요조사 : '24. 3. ~ 6.
- 대상지 선정 : '24. 6.
- 예산 재배정 : '24. 7.

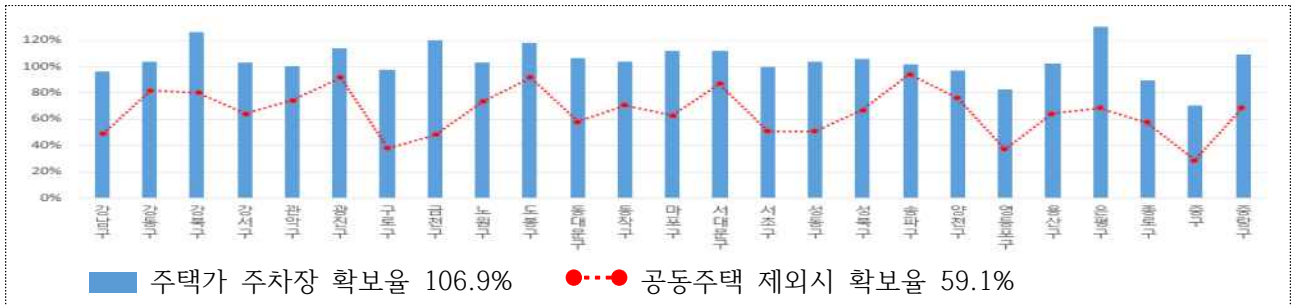
□ 향후계획

- 350개소 확대 설치 : '24. 7. ~ 12.
- '25년부터 연차별 확산 : '25. ~

4-7 주택가 공동주차장 확충

□ 추진배경

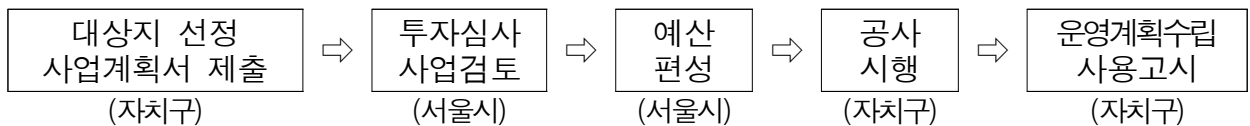
- 지속적인 주차장 공급에도 불구하고, 여전히 주차 취약지역 존재
 - 서울시 주택가 공동주차장 확보율 106.9%, 공동주택 제외시 59.1%



□ 추진내용

자치구 보조금 지원사업

- 자치구별 차등 보조율(30~70%)에 따라 공영주차장 건설사업비 지원



- '24년 공동주차장 건설사업 보조금 지원 실적

구 분	사업건수	조성면수	사 업 비	비고
계	17건	1,287면	21,864백만원	
신규사업	9건	207면	6,785백만원	
기존사업	8건	1,080면	15,079백만원	

서울시 자체 추진사업

- '해방촌 공영주차장' 건설사업 (55면 조성, '24년 예산 1,746백만원)
- '50+동부캠퍼스복합시설' 사업 (144면 조성, '24년 예산 2,400백만원)

□ 향후계획

- '24년 사업시행 및 '25년 신규사업 발굴·추진 : '24. 9 ~

교통실 인·허가사무 현황

교 통 실

교통실 인·허가 사무 현황

업무명	성격	추진근거	소관부서
비영리법인 설립허가	허가	「민법」 제32조, 「국토교통부 및 그 소속청 소관 비영리법인의 설립 및 감독에 관한 규칙」	교통정책과
비영리민간단체 등록	등록	「비영리민간단체지원법」 제4조	교통정책과
교통영향평가	심의	「도시교통정비 촉진법」 제15조	교통정책과
도시철도운송사업 면허	면허	「도시철도법」 제26조	도시철도과
철도시설 안전진단 전문기관 등록	등록	「철도의 건설 및 철도시설 유지관리에 관한 법률」 제44조의3	도시철도과
시내버스운송사업 면허	면허	「여객자동차 운수사업법 시행령」 제37조제2항	버스정책과
마을버스운송사업, 전세버스운송사업, 특수여객자동차 운송사업 등록	등록	「여객자동차 운수사업법」 제4조제1항 「여객자동차 운수사업법 시행령」 제4조제2항	버스정책과 (마을버스는 자치구에 위임)
여객자동차운송 사업면허 취득자의 사업계획 변경인가	인가	「여객자동차 운수사업법」 제10조제1항	버스정책과 (마을버스는 자치구에 위임)
자율주행자동차 유상운송허가, 한정운수면허	허가, 면허	「자율주행자동차 상용화 촉진 및 지원에 관한 법률」 제9조, 「서울특별시 자율주행자동차 시범운행지구 운영 및 지원 조례」 제11조	미래첨단교통과
택시 면허발급	면허	「여객자동차 운수사업법」 제4조, 제49조의10	택시정책과
법인택시 대표자 및 상호변경	인가	「여객자동차 운수사업법」 제10조	택시정책과

업무명	성격	추진근거	소관부서
개인택시 운송사업 양도·양수	인가	「여객자동차 운수사업법」 제14조	택시정책과 (자치구 위임)
택시 휴업 및 폐업	허가	「여객자동차 운수사업법」 제16조	택시정책과 (자치구 위임)
여객자동차터미널 사업의 면허	인가	「여객자동차운수사업법」 제36조	주차계획과
여객자동차터미널 시설사용료	인가	「여객자동차운수사업법」 제41조	주차계획과
여객자동차터미널 위치·규모 등 변경	인가	「여객자동차운수사업법」 제43조	주차계획과
여객자동차터미널 휴업(폐지)	허가	「여객자동차운수사업법」 제48조	주차계획과
일반물류단지 지정	지정	「물류시설의 개발 및 운영에 관한 법률」 제22조	물류정책과
도시첨단물류단지 지정	지정	「물류시설의 개발 및 운영에 관한 법률」 제22조의2	물류정책과
물류단지개발사업 시행자 지정	지정	「물류시설의 개발 및 운영에 관한 법률」 제27조	물류정책과
물류단지개발 실시계획 승인	인허가	「물류시설의 개발 및 운영에 관한 법률」 제28조	물류정책과
물류창고업 등록·변경등록	등록	「물류시설의 개발 및 운영에 관한 법률」 제21조의 2 「물류창고업 등록에 관한 규칙」 제3조	물류정책과
화물자동차 운송가맹사업 허가	허가	「화물자동차운수사업법」 제29조	물류정책과
화물자동차 운송사업 허가	허가	「화물자동차운수사업법」 제3조	물류정책과 (자치구 위임)
화물자동차 운송주선사업 허가	허가	「화물자동차운수사업법」 제24조	물류정책과 (자치구 위임)

법령·제도개선 건의사항

교통실

법령·제도개선 건의사항 목록

교 통 실

총 6건 건의

목 록

연 번	건의제목	건의부서
1	개인형 이동수단 관련 법률안의 조속한 제정 요청	보행자전거과
2	개인형 이동수단의 최고속도 하향 조정을 위한 도로교통법 개정 요청	보행자전거과
3	시내버스 필수공익사업 지정	버스정책과
4	철도시설 안전진단전문기관 행정처분 세부기준 신설	도시철도과
5	개인형 이동장치(PM) 관련 도로교통법 개정	보행자전거과
6	운수종사자 운전적성정밀검사(자격유지검사) 제도 개선	택시정책과

법령 · 제도개선 건의사항

건의 제목 (건의부서, 건의일자)	건의내용	소관부처
1. 개인형 이동수단 관련 법률안의 조속한 제정 요청 (보행자전거과, '24.6.25.) ※ 국회사무처 제출	<input type="checkbox"/> 현황 <ul style="list-style-type: none"> ○ 개인형 이동장치(PM) 관련 법안이 제21대 국회의 임기만료로 자동 폐기되어, 입법 부재가 계속되는 상황 <input type="checkbox"/> 문제점 <ul style="list-style-type: none"> ○ 공유PM 대여사업이 지방자치단체의 인허가가 아닌 자유업으로 운영되어 안전한 이용문화 정착에 난항 ○ 특히, 공유PM 대여사업으로 인해 발생하는 주·정차 위반행위, 면허인증 절차 도입, 보험 가입 의무 등의 문제를 근본적으로 해결하는 데에 어려움 존재 <input type="checkbox"/> 건의내용 <ul style="list-style-type: none"> ○ 조속한 PM 관련법안의 제정 <input type="checkbox"/> 관련규정 <ul style="list-style-type: none"> ○ (없음) 	(국토교통부)

건의 제목 (건의부서, 건의일자)	건의내용	소관부처
<p>2. 개인형 이동수단의 최고속도 하향 조정을 위한 도로교통법 개정 요청 (보행자전거과, '24.6.25.) ※ 국회사무처 제출</p>	<p><input type="checkbox"/> 현황</p> <ul style="list-style-type: none"> ○ 현재 도로교통법상 개인형 이동장치(PM)의 최고속도는 25km/h로 설정 ○ 안전모를 착용하지 않고 운행시 범칙금 2만원 부과 <p><input type="checkbox"/> 문제점</p> <ul style="list-style-type: none"> ○ PM의 제한속도가 자전거에 비해 다소 빠름에도 불구하고 공유 PM 이용자 대부분이 안전모를 미착용하고 기기를 이용 ○ 범칙금은 경찰의 현장단속으로만 부과할 수 있어 규제의 실효성이 떨어짐 <p><input type="checkbox"/> 건의내용</p> <ul style="list-style-type: none"> ○ 도로교통법상 PM의 최고속도를 25km/h에서 20km/h로 하향 ○ 안전모 미착용을 벌칙대상에서 제외해 자전거와 유사한 수준으로 규제 <p><input type="checkbox"/> 관련규정</p> <ul style="list-style-type: none"> ○ 도로교통법 제2조제19의2호 ○ 도로교통법 제50조제3항, 같은 법 시행령 별표 8 및 같은 법 시행규칙 제32조 	<p>(경찰청)</p>

건의 제목 (건의부서, 건의일자)	건의내용	소관부처
<p>3. 시내버스 필수공익사업 지정 (버스정책과, '24. 6. 26.) ※ 국회사무처 제출</p>	<p><input type="checkbox"/> 현황</p> <ul style="list-style-type: none"> ○ 노동조합법 제42조의2(필수유지업무에 대한 쟁의 행위의 제한) 및 동법 제71조(공익사업 범위)의거 필수공익사업 대상과 필수유지업무에 항공, 도시철도 등은 포함되어 있으나 '시내버스'는 제외 ○ 철도와 같은 필수유지업무(필수공익사업)의 경우 쟁의기간 중이라도 최소한의 운영수준을 유지해야하며, 파업참가자의 50%를 넘지 않는 범위에서 대체가능 <p><input type="checkbox"/> 문제점</p> <ul style="list-style-type: none"> ○ 정기노선 여객운수사업인 시내버스는 시민 생활과 필수 불가결하고 파업 시 대체 교통수단이 불비함 ○ 지하철, 택시, 따릉이, PM 등은 비용·접근성·안전 문제 등으로 이용에 한계가 있고, 전세버스도 계절별·시간대별로 회사, 학교 등과 계약이 되어있어 차량확보 어려움 <p><input type="checkbox"/> 건의내용</p> <ul style="list-style-type: none"> ○ 정기노선을 운행하는 시내버스도 필수 공익사업으로 지정 건의 <p><input type="checkbox"/> 관련규정</p> <ul style="list-style-type: none"> ○ 「노동조합법」 제42조의2 및 제71조 	<p>(고용노동부)</p>

건의 제목 (건의부서, 건의일자)	건의내용	소관부처
<p>4. 철도시설 안전진단 전문기관 행정처분 세부기준 신설 (도시철도과, '24. 6. 27.)</p>	<p><input type="checkbox"/> 현황</p> <ul style="list-style-type: none"> ○ 「철도의 건설 및 철도시설 유지관리에 관한 법률」 제44조의6에 따라, 시·도지사는 등록된 철도시설 안전진단전문기관이 거짓·부정 등록, 등록 이후 등록기준 불충족 등 사유가 있을 경우 등록을 취소하거나 1년 이내의 기간을 정하여 영업정지를 명할 수 있음 <p><input type="checkbox"/> 문제점</p> <ul style="list-style-type: none"> ○ 「철도건설법 시행령」상 철도시설 안전진단전문기관에 대한 행정처분 세부기준이 마련되어 있지 않아 처분의 실효성 확보 곤란 <p><input type="checkbox"/> 건의내용</p> <ul style="list-style-type: none"> ○ 「철도건설법 시행령」 별표에 철도시설 안전진단전문기관에 대한 행정처분 세부기준 신설 <p><input type="checkbox"/> 관련규정</p> <ul style="list-style-type: none"> ○ 「철도건설법」 제44조의6 	<p>(국토교통부)</p>

건의 제목 (건의부서, 건의일자)	건의내용	소관부처
5. 개인형 이동장치(PM) 관련 도로교통법 개정 (보행자전거과, '24. 7. 2.)	<p><input type="checkbox"/> 현황</p> <ul style="list-style-type: none"> ○ 도로교통법상 PM의 최고속도가 시속 25km로 규정되어있고 주정차위반 과태료 부과 대상에서 제외됨 ○ 견인대행업체의 조치명령 위반행위에 대해서는 영업정지 처분만이 가능 <p><input type="checkbox"/> 문제점</p> <ul style="list-style-type: none"> ○ 시속 25km의 속도는 다소 높아 이용자의 안전을 담보할 수 없고, 주정차위반 기기 견인제도는 예산·인력상의 한계로 과태료제도에 비해 실효성이 떨어짐 ○ 다수의 자치구가 하나의 견인대행업체만을 지정해 업체 영업정지 시 해당 자치구의 주정차위반 PM 대응 업무가 마비됨 <p><input type="checkbox"/> 건의내용</p> <ul style="list-style-type: none"> ○ PM 최고속도 하향(시속 25km → 20km) ○ PM 주정차위반 과태료 도입 ○ 견인대행업체 영업정지에 갈음하는 과징금제도 도입 <p><input type="checkbox"/> 관련규정</p> <ul style="list-style-type: none"> ○ 도로교통법 제2조제19의2호 ○ 도로교통법 시행령 제17조 및 별표 6, 7 	(경찰청)

건의 제목 (건의부서, 건의일자)	건의내용	소관부처
<p>6. 운수종사자 운전적성정밀검사 (자격유지검사) 제도 개선 (택시정책과, '24. 7. 11.)</p>	<p>□ 현황</p> <ul style="list-style-type: none"> ○ 택시운수종사자 고령화에 따른 교통사고 발생 증가 ※ 서울 택시운수종사자 중 65세 이상자 비율 52.4%('24.5월 기준) ※ 65세 이상 고령 운전자에 의한 사고 비율 57%('23.12월 기준) <p>□ 문제점</p> <ul style="list-style-type: none"> ○ 65세 이상인 자를 대상으로 시행되고 있는 자격유지검사의 적합률이 99.5%에 달하여 자격유지검사의 변별력 미비 우려 <p>□ 건의내용</p> <ul style="list-style-type: none"> ○ 자격유지검사 적합 판정기준 강화 <ul style="list-style-type: none"> - 5등급 1개 이하 시 적합 → 4등급 1개 이하 시 적합 ○ 검사 제한 규정 신설 <ul style="list-style-type: none"> - 부적합 시 재검사 횟수 제한 없음 → 연 검사가능 횟수 3회로 제한 ○ 검사주기 일원화 <ul style="list-style-type: none"> - 65세~70세 미만 매 3년, 70세 이상 매년 → 65세 이상 매년 ○ 의료적성검사로 대체 가능 규정 삭제 <p>□ 관련규정</p> <ul style="list-style-type: none"> ○ 여객자동차법 시행규칙 제49조제3항 및 제5항 ○ 사업용자동차 운전자 운전적성에 대한 정밀검사 관리규정 (국토교통부고시 제2023-864호) 	<p>(국토교통부)</p>