

제 290회 정례회

---

# 2019 주요 업무보고

---

2019. 11. 11

기쁜 우리 복지관

# I. 일반 현황

## 1 시설 현황

- 시설명** : 기쁜우리복지관 (관장 : 임형균)
- 소재지** : 서울시 강서구 가양동 허준로 65
- 개관일** : 1997. 7. 1
- 운영법인** : 사회복지법인 기쁜우리월드 (대표 : 윤원일)
- 설립목적** : 기쁜우리복지관은 그리스도의 정신과 사회복지 이념을 토대로 개인의 인권과 권리를 실현하여 장애인의 삶을 보다 더 행복하게 하고, 사회를 모든 시민이 더불어 살아가고 행복한 공동체로 만들어 나가는 것을 사명으로 한다.
- 시설규모**
  - 대지면적 4,316㎡, 건물연면적 3,370.59㎡
  - 본관 : 지상3층/지하1층

	본관	3층	주간보호센터, 직업적응훈련반, 가족문화프로그램실, 자원봉사자실, 정보화교실, 음악치료실
		2층	놀이치료실, 작업치료실, 언어인지미술치료실, 성인소아물리치료실, 작업능력평가실, 요리실습실, 프로그램실1,2
		1층	통합사무실, 상담실, 회의실, 보호작업장 인쇄실, 임가공반, 5B2F베이커리
		지하1층	대강당, 기계실, 저수조

## 2

## 예산 현황

 예산현액

(단위 : 천원)

구 분	2019년	%	2018년	%	증감액	%
계	3,459,443	100	3,378,971	100	80,472	
보 조 금	2,446,515	71	1,937,513	57	509,002	26.27
후 원 금	180,678	5	183,200	5	-2,522	-1.37
사 업 수 입	328,404	10	330,877	10	-2,473	-0.74
전 입 금	34,300	1	856	0.02	33,444	3,907
잡 수 입	2,064	0.06	359,845	11	-357,781	-99.4
이 월 금	467,482	13	566,680	17	-99,198	-17.5

 예산집행 현황 : 집행률 56.0% (9월말 현재)

(단위 : 천원)

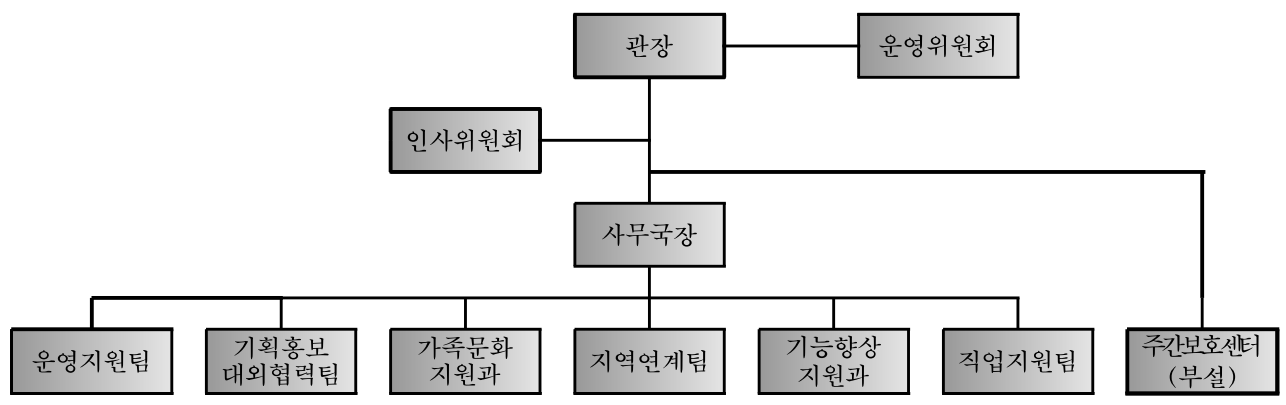
세 출			
관	예산액	지출액	비율(%)
합 계	3,459,443	1,926,380	56
사무비	1,926,736	1,361,466	71
재산조성비	546,851	158,375	29
사업비	869,533	405,495	47
잡지출	1,392	726	52
예비비	300	300	100
보조금반환금	114,631	18	0.02

 후원금 수입현황 (9월말 현재)

구 분	건수	금액(천원)	비고
합 계	14,084	120,845	
후원금	지 정 후 원 금	6,478	
	비지정후원금	114,367	

### 3 조직 및 인력

□ 조 직 : 1 국 2과 4 팀 1부설



□ 인 력 : 정원 36명 / 현원 35명

구 분	계	사회복지사 재활상담사	치료사 등 서비스인력	사무원 운전기사 조리사	시설관리인 환경미화원	정원 외 인력
계	43					
관장	1	1				
사무국장	1	1				
운 영 지 원 팀	7	1		4	2	
기 획 홍 보 대 외 협 력 팀	4	4				
가 족 문 화 지 원 과	5	4	1			
지 역 연 계 팀	4	4				
기 능 향 상 지 원 과	9		9			
직 업 지 원 팀	9	4				5
부 설 주 간 보 호 센 터	3					3

- \* 육아휴직대체자 미채용에 따른 결원 1명
- \* 정원외 인력 8명
  - 중증장애인직업재활지원사업 4명
  - 장애인집합정보화강사 1명
  - 부설 주간보호센터 3명

### □ 법인현황

- 법 인 명 : 사회복지법인 기쁜우리월드
- 설 립 일 : 1993년 7월 2일
- 소 재 지 : 서울특별시 성북구 종암로9길 9, 2층
- 대 표 자 : 윤 원 일

### □ 법인이념

- 설립목적
  - 이 법인은 사회복지사업법 제2조의 규정에 의한 장애인 복지사업을 수행함으로써 사회복지 증진에 이바지함을 목적으로 한다.
- 운영원칙
  - 개인의 장애와 사회의 장벽 때문에 고통 받는 장애인을 우선적으로 선택해서 그들이 인간의 존엄과 행복을 유지하도록 돕는다.
  - 가난과 소외 때문에 고통 받는 노인들을 우선적으로 선택해서 그들이 인간의 존엄과 행복을 유지하도록 돕는다.
  - 세계에서 가장 가난한 지구촌의 이웃들은 우선적으로 선택해서 그들의 인간의 존엄과 행복을 유지하도록 돕는다.

○ 주요사업

- 장애인 지역사회재활시설 설치 운영
- 장애인 보호작업장 설치 운영
- 장애인 거주시설 설치 운영
- 해외원조사업(장애인 재활지원사업)
- 장애인 요양시설 설치 운영
- 부랑인(행려자) 식당 및 숙소 설치 운영
- 노인복지관의 설치 운영
- 노인유료양로시설의 설치 운영
- 장애인지원사업 등의 운영  
(사랑의 보장구 보내기, 복지대회, 수련대회, 장애인걷기 대행진 등)

## II. 운영 방향

### 1 운영 비전 및 방향

#### □ 운영비전(슬로건, 미션)

##### ○ 미션

**행복**한 세상을 위해 지역사회와  
**소통**하며 **미래**를 준비하는 복지관

##### ○ 비전



##### ○ 슬로건

사람을 소중하게, 사회를 아름답게



## □ 운영방침

인권중심의 사회복지발전을 목표로

- 장애인이 지역사회와 통합하여 행복한 삶을 영위하도록 제반환경을 개선하고 변화시키기 위해 지역사회접근을 강화한다.
- 장애인가족의 기능을 강화하여 가족해체와 갈등을 예방하도록 지원한다.
- 근로가 가능한 장애인들에게 직업능력개발과 취업기회를 제공하여 자립을 지원한다.
- 장애인의 기능향상을 위한 각종치료 욕구에 적절히 대응한다.
- 빈곤하고 도움이 절실한 중증장애인을 우선 발굴하여 서비스를 제공한다.

## □ 운영전략

- 지역연계 및 권익옹호지원 사업
  - 이용자 중심의 상담서비스, 상담 인력 역량강화를 통한 이용자 욕구에 기반 한 종합 재활 정보 제공
  - 매뉴얼에 다른 체계적 사례관리 지원 및 이용자 욕구에 기반한 서비스 계획과 맞춤형 복지서비스 제공을 통한 사례관리 시스템 강화
  - 지역사회 자원개발 및 연계를 통한 직간접적 서비스 확대
  - 지역사회 연대를 위한 다양한 활동에 자주적으로 참여하여 지역주민과 직접 소통 교류하는 복지시설로의 발돋움
  - 지역행사에 함께 참여하고 개최, 연대함으로 써 장애인 비장애인의 사회적 통합기회 마련



○ 장애인가족지원사업

- 중증장애인 돌봄 및 양육지원을 통한 장애인 가족지원
- 자녀양육에 대한 정보 교류의 장 마련 및 부모자조모임 지원

○ 문화여가지원사업

- 다채로운 장애인 문화컨텐츠 통해 장애 당사자의 감정지능을 높임으로 장애인의 삶의 행복 추구, 장애 당사자의 사회적 역할 수행 지원
- 지역주민과 문화예술활동을 통한 소통

○ 기능향상지원사업

- 이용자 욕구 기반 하는 기능향상을 위한 최적의 치료프로그램 제공 및 질 높은 서비스 제공을 위한 치료사 전문성 향상

○ 직업지원 사업

- 양질의 일자리 창출을 통한 장애인의 경제적 자립 지원
- 미래 산업 변화에 맞는 장애인의 일자리 창출을 통한 직업지원 서비스 선도

○ 운영·기획 사업

- 이용자 중심 시설 운영 및 안전하고 쾌적한 편의시설과 서비스 제공
- 선진기관 탐방 및 벤치마킹, 정보공유 시스템 구축을 통해 장애 당사자의 인권 옹호 및 자립지원

## □ 주요실천전략

- 모두의 행복을 만드는 조직
  - 안전하고 쾌적한 이용자 중심 시설 운영, 함께참여하는 다채로운 문화·여가지원
  - 경제적 자립지원을 위한 양질의 일자리 창출, 직원이 행복한 신나는 일터 조성
  - 긍정적 복지관 브랜드 형성
  
- 유연한 사고로 소통하는 조직
  - 이용자 중심 맞춤형 서비스 계획, 다양한 소통창구를 통한 개방적 의사소통 체계구축
  - 수평적 의사소통 및 협력적 조직 지향, 장애인 문화예술의 새로운 장 개발
  - 지역주민 조직과 파트너십 구축
  
- 미래를 지향하는 조직
  - 안정적이고 지속 가능한 복지관 운영 체계 마련, 직원역량강화 및 학습조직 활성화
  - 선진기관 벤치마킹 및 정보공유 시스템 구축, 변화에 발맞춘 일자리 창출 및 직업지원 서비스 선도
  - 사람중심 복지서비스 실천 모델 구축

### □ 2019년 운영방향

- 양질의 교육적·의료적·사회심리적·직업적 재활서비스를 제공하여 장애인 재활과 자립능력 극대화
- 장애인 가정이 가족기능을 강화할 수 있도록 지원하여 가족해제와 사회문제 발생예방
- 주민계몽운동과 전문화된 사업의 개발을 통하여 사회통합을 도모하고 사회복지 선진화 기여

### □ 2019년 운영전략

- 당사자 중심 상담서비스 제공
  - 당사자의 욕구에 기반한 종합 재활정보 제공
- 사례관리 시스템 구축 및 지원 강화
  - 당사자 욕구에 기반한 서비스 계획 및 맞춤형 복지 서비스 제공
- 지역사회 네트워크 강화
  - 지역사회 자원개발 및 연계를 통한 직간접적 서비스 확대
- 가족구성원이 함께 참여하는 문화여가프로그램 제공
- 지역주민 대상의 문화여가프로그램 제공
- 장애인 당사자의 자기주도적인 프로그램 선택 기회 제공
- 개별화계획 및 이용자 평가를 통한 맞춤형 치료 프로그램 적용
- 지역사회의 타 기관과의 교류 및 치료영역별 전문가 양성 교육
  - 복지관, 재활병원, 치료센터와 업무협조체계를 마련하여 정기적인

## 간담회 실시

- 보수교육, 재활관련 연수 및 교육프로그램 참석을 통한 전문성 강화
- 지역사회 중심 장애인고용확대홍보사업을 통한 구직자 및 사업체 발굴 활성화
  - 지역사회 공공장소 내 장애인고용사례 전시를 통한 장애인고용인식 개선 캠페인
  - 유관기관(주민센터, 특수학교(급), 복지관, 고용센터) 방문 직업재활사업 홍보
  - 지역주민 주체 동호회와 교류를 통한 지역사회 기관홍보 및 연대 강화
- 이용자 중심의 서비스개발·제공을 통한 서비스만족도 향상
  - 이용자 욕구와 능력을 반영한 개별화된 직업재활계획 수립 및 서비스지원
  - 분기별 이용자 욕구조사 및 만족도를 파악을 통한 서비스 개선 추진
- 실무·현장중심의 교육활성화를 통한 장애인고용 증진
  - 장애특성에 맞는 직무훈련을 통한 직무탐색 및 직업능력 개발 활성화
  - 현장중심훈련을 통한 일반사업체 적응력 향상 및 고용활성화
- 체계적 이용자관리 서비스구축을 통한 이용자 이탈방지 및 확대
  - 직업지원서비스 대상자의 정기적 관리를 통한 이용자 이탈방지
- 사업계획, 실행, 평가 과정의 체계화
  - 사업계획, 실행, 평가 과정의 체계화
  - 사업 및 행정양식 일원화(수정 및 보완)
- 직원의 자기개발, 전문성 강화

- 직원 업무강화를 위한 교육, 연수 훈련체계 확립
- 핵심직무강화를 위한 분야별 전문교육, 연수를 통한 직원역량강화
- 이용자의 욕구에 기반한 프로그램 개발
  - 욕구 및 만족도 조사 등 고객 의견 수렴 창구 마련
  - 욕구 및 만족도 조사 등의 결과 반영 평가시스템 구축
- 지역사회 및 유관기관 네트워크 강화
  - 지역사회중심 네트워크 사업을 통한 연계방안 기획
  - 유관기관 네트워크 사업 활성화

## □ 2019년 주요사업

구분	프로그램명	대상	프로그램 내용
상담 사례 사업	종합상담	지역내 장애인 및 가족	복지관 서비스 이용 방법 안내 및 종합적인 재활정보 제공
	접수	본 기관에 등록되지 않았거나 상담 및 진단을 예약한 대상자	서비스 욕구 파악 및 기본정보 수집 진행, 접수상담 후 필요한 진단 연계, 이용고객 기본정보 데이터베이스 구축 및 관리
	대기자프로그램	본관 치료 대기자 및 보호자	각 영역별 전문가와 연계하여 자녀의 발달 촉진자료씨의 부모의 역할 이해와 가정에서 수행 가능한 발달촉진 지도방법 알기
	초기상담	장애인 및 보호자, 지역주민	초기상담을 통해 대상자의 기본적인 정보를 파악하여 초기개입의 기초선을 마련
	사정 (영역별진단)	강서구 내 지역주민(장애인) 및 재활서비스 이용자	사회, 언어, 물리, 작업, 인지, 심리 진단 진행
	사례회의	재활서비스이용자, 재가서비스 대상자, 사례관리 대상자	사정 결과에 따른 서비스 지원 및 계획에 대한 논의
	사례회의 결과안내	재활서비스이용자, 재가서비스 대상자, 사례관리 대상자	서면, 문자, 이메일 등을 통한 사례회의 결과 안내

구분	프로그램명	대상	프로그램 내용
	의뢰 및 연계	재활서비스이용자, 재가서비스 대상자, 사례관리 대상자	이용자의 복합적인 욕구에 적절한 서비스를 제공 및 지원하기 위하여 관내 및 관외 유관기관 등에 서비스 의뢰 및 연계진행
	종결 및 사후관리	재활서비스이용자, 재가서비스 대상자, 사례관리 대상자	서비스 종결 및 사후관리
	자문회의	지역연계팀 팀원	전문가를 위촉하여 자문을 통해 사업내용 제고, 담당자 전문성 함양하여 서비스 질 향상
	성과발표회	전 직원	우수사례 등에 대한 정보 공유를 통해 사례관리에 대한 이해 도움
역량 강화 권익 옹호 지원 사업	밑반찬지원	일상생활지원 욕구가 있는 재가대상자 중 사례회의를 통해 선정된 서비스 적합 대상자	자원봉사단체를 활용하여 자원봉사자들이 주도적으로 활동하며, 주 1회 밑반찬 지원, 연 2회 명절특식 지원
	명절선물지원	일상생활지원 욕구가 있는 재가대상자 중 사례회의를 통해 선정된 서비스 적합 대상자	연 2회(설, 추석) 명절 선물 지원
	이미용서비스	지역사회에 거주하는 장애인 및 복지관 이용 장애인	전문자원봉사자를 연계하여 이미용서비스 지원
	김장김치지원	일상생활지원 욕구가 있는 재가대상자 중 사례회의를 통해 선정된 서비스 적합 대상자	후원업체 연계 및 연대기관과 협력하여 연 1회 김장김치 지원
	이불빨래지원	일상생활지원 욕구가 있는 재가대상자 중 사례회의를 통해 선정된 서비스 적합 대상자	유관기관과 연계하여 연3회 이불빨래 지원
	기타지원	일상생활지원 욕구가 있는 재가대상자 중 사례회의를 통해 선정된 서비스 적합 대상자	문화공연, 소규모 나들이, 후원물품 지원 등 기타 필요한 다양한 서비스 지원
	치과이동진료	지역사회에 거주하는 장애인 및 복지관 이용 장애인	전문의료봉사단 연계를 통한 치과치료 진행

구분	프로그램명	대상	프로그램 내용
	무료건강검진	일상생활지원 욕구가 있는 재가대상자 중 사례회의를 통해 선정된 서비스 적합 대상자	전문의료봉사단 연계를 통한 각종 건강검진서비스 진행
	방문의료진단	일상생활지원 욕구가 있는 재가대상자 중 사례회의를 통해 선정된 서비스 적합 대상자	월 1회 전문의료봉사자를 연계하여 의료진단이 필요한 장애인가정에 방문하여 의료진단 진행
	나들이	본 관 전체 재가서비스 대상자	연 2회 외부활동에 어려움을 겪고 있는 장애인에게 외부활동을 지원함으로써 정서적 지원
	송년행사	정서지원 욕구가 있는 재가대상자 중 사례회의를 통해 선정된 서비스 적합 대상자	재가서비스 대상 장애인에게 연말을 맞아 문화행사 진행
	동동동	본 관 전체 재가서비스 대상자	방문상담을 통한 욕구파악, 복지관 프로그램 안내
	자조모임1	복지관 이용 장애인 및 장애가정 구성원	모임 구성원들의 의견을 취합하고 자조적인 모임을 결성함에 따라 자기결정권 향상 및 사람중심 서비스를 목표로 진행
	자조모임2	복지관 이용 장애인 및 장애가정 구성원	모임 구성원들의 의견을 취합하고 자조적인 모임을 결성함에 따라 자기결정권 향상 및 사람중심 서비스를 목표로 진행
	보장구수리서비스	지역사회에 거주하는 장애인 및 복지관 이용 장애인	전문자원봉사자를 연계하여 이동보장구 세차, 수리, 점검 진행
	보장구무료대여서비스	지역사회에 거주하는 장애인 및 복지관 이용장애인	이동보장구(수동휠체어) 무상대여 서비스
	기쁜우리인권아카데미	장애 인권에 관심 있는 성인 이상 누구나	전문적인 인권 강의를 통해 장애인권에 대한 전문지식 및 감수성을 키우고, 인권활동가로 활동할 수 있는 발판 마련
	인권공감학교	인권활동가, 인권강의 요청 기관	장애인권교육 매뉴얼을 제작하고, 장애인권과 관련한 강의 진행
	공감하다	인권활동가, 지역 내 교육기관	지역사회 내 교육기관과 연계하여 인권탐험활동 진행, 인권활동가의 인권감수성을 키우고, 지역사회 내 장애인권 증진을 위한 차별 모니터링 진행
	무료법률상담	강서구 거주 등록	경제적 어려움 등으로 법률 영역에 취약

구분	프로그램명	대상	프로그램 내용
		장애인 및 지역주민	한 장애인 및 지역주민에게 권익옹호를 위한 법률상담 지원
	긴급의료비지원	재가서비스 대상자 중 사례회의를 통해 선정된 서비스 적합 대상자	의료비 과다로 인해 위기상황에 놓인 장애인에게 수술비 및 치료비를 지원
	긴급지원	재가대상자 중 사례회의를 통해 선정된 서비스 적합 대상자	재해, 질병 등으로 인하여 긴급상황 발생 시 사례회의를 통해 지원
여성 장애 인지 원사 업	홈헬퍼 파견	강서구 및 근린지역에 거주하는 여성장애인 중 임신·출산·양육관련 지원이 필요한 여성장애인	출산, 육아, 양육관련 가사활동 및 교육지원, 정서지원
	월례회의	홈헬퍼	활동일지 점검, 홈헬퍼 활동 건의 및 고충 사항처리, 직무관련 정보제공
	홈헬퍼 교육	홈헬퍼	서울시 홈헬퍼 연합보수교육 진행
	자조모임	본 관 홈헬퍼서비스를 받고 있는 여성장애인 및 자녀	자조모임 활동을 통해 육아정보 공유 및 사회참여활동 지원
지역 사회 네트 워크 사업	장애인식개선 교육	강서구 내 유치원, 어린이집, 초·중·고등학교 학생 및 공공기관 종사자, 장애인 취업시설 지역주민 등	강서구 내 유관기관과 연대하여 지역 내 장애인에 대한 인식개선을 위한 교육활동 진행
	장애인의날행사	강서구 내 장애인 및 비장애인	강서구 내 유관기관과 연대하여 지역 내 장애인과 비장애인이 함께 하는 걷기대회 진행
	서남권역실무자모임	지역연계팀 팀원	서남권역 유관기관 실무자 모임에 참석하여 장애인가족지원사업 및 지역복지사업 이해 및 협력체계 구축
	가양권역실무자모임	지역연계팀 팀원	가양권역 사례관리실무자 네트워크 모임 참석
	주민만나기	강서구 내 지역상가 주민	지역사회 상가와 지속적인 만남을 통한 네트워크 형성
	이웃만들기	강서구 내 장애인	거주지 내 이웃 인적자원 발굴 및 인적네트워크 형성을 위한 만남 진행



구분	프로그램명	대상	프로그램 내용
	자원봉사자관리	자원봉사자, 지역사회주민	신규 자원봉사자 모집, 자원봉사자 교육, 희망에 따른 자원봉사활동 배치 등
가족 기능 강화 사업	부모교육	장애자녀를 양육하는 부모 및 보호자	전문강사를 초빙하여 장애자녀 양육과 관 련된 내용으로 교육 진행
	장애인의 날 행사	장애인 가족	장애인 가족이 함께 참여하는 공연 관람 지역내 장애인 유관기관 네트워크 사업으 로 진행 외부 공연장 대여
	가족나들이	가족문화지원팀 이용인 가족	장애인 가족이 함께 참여하는 외부 활동 진행
문화 여가 사업	핸드벨교실	핸드벨 합주를 희망하는 발달장애인 및 지역주민	성인 발달장애인들이 장애성향을 완화시 키고 스트레스를 해소하며, 성취감과 자신 감을 얻을 수 있는, 핸드벨합주 프로그램
	어머니 난타교실	장애 자녀를 둔 어머니	장애 자녀를 둔 어머니들이 스트레스를 해소하고, 신체적·정서적 안정을 얻을 수 있는 난타 활동
	악기합주교실	악기합주를 희망하는 뇌병변 장애아동· 청소년	뇌병변 장애아동· 청소년들이, 쉽게 접근 할 수 있는 각기 다른 악기들로 음악을 함께 연주하며 감정을 표현하고 상호 교 류하는 합주프로그램
	칼라믹스	만들기 활동을 희망하는 발달장애 아동· 청소년	발달장애 아동· 청소년들이 다양한 재 료로 자유롭게 만들기 활동을 함으로써, 주의집중력을 향상시킬 수 있는 만들기 프로그램
	아동 숲체험	숲체험 활동을 희망하는 발달장애 아동	발달장애 아동을 대상으로 야외에서 오감 을 자극하는 다양한 자연놀이와 동식물 체험을 하는 숲체험을 실시하여, 정서적인 안정과 신체적, 사회적 기능향상을 지원
	기쁜우리 오케스트라	오케스트라 활동을 희망하는 장애인 및 지역주민	장애인과 비장애인이 함께하는 오케스트 라 활동을 통해 이용자들이 성취감과 자 신감을 얻고 스트레스를 해소하며 비장애 인과의 소통을 통해 장애인에 대한 인식 을 개선
	사물놀이	지적·자폐성 청소년, 성인장애인	타인과의 교류를 통한 심리적 안정감 및 사회적 기술 습득
	난타	아동, 청소년 발달장애인	장애아동 및 청소년의 특성에 맞게 난타 악기를 다룰 수 있도록 지도

구분	프로그램명	대상	프로그램 내용
평생교육지원사업	계절학교	강서구 및 주변지역 발달장애청소년	발달장애청소년들에게 방학기간동안 다양한 체험 및 문화여가활동을 지원
	성인아카데미	강서구 및 주변지역 성인장애인	성인장애인을 대상으로 한 평생교육프로그램(난타, 생활체육, 컴퓨터교실, 직업탐색, 바느질공예, 아트상품제작, 미술활동/종이접기, 권익옹호) 진행
	동물매개활동	지적·자폐성 아동·청소년, 성인장애인	동물과의 상호작용을 통해 사회적 기술 습득과 정서적 안정을 지원
	홈패션	강서구 및 주변지역에 거주하는 장애부모 및 주민	미싱을 이용한 홈패션프로그램 지원
	비누공예	강서구 및 주변지역에 거주하는 장애부모 및 주민	천연재료를 이용하여 일상생활에 필요한 비누, 방향제, 모기퇴치제 등 제작을 통해 평생교육 지원
	문화놀터	강서구 및 인근 지역의 성인발달장애인	낮 시간 활동이 없는 성인발달장애인을 대상으로 평생교육 특별활동 진행
장애인지원사업	문화예술지원사업(엄마랑나랑)	강서구 및 주변지역 장애아동·모	문화예술교육을 통해 장애인의 예술적 재능 및 주체성을 확립을 지원
	문화예술지원사업(영화제작)	강서구 및 주변지역 성인장애인	문화예술교육을 통해 장애인의 예술적 재능 및 주체성을 확립을 지원
	거주시설 네트워크	거주시설 중증 장애인	거주시설 중증 장애인들이 지역 사회에서 운동을 통한 체력단련 프로그램 제공
	1인1취미지원사업	강서구에 거주하는 성인 재가장애인 및 지역주민	재가 장애인들이 그룹 여가활동에 참여함으로써 정서적·정신적·사회적인 기능 및 삶의 질 향상
	돌봄가족휴가제	장애인 자녀를 양육하는 가족	양육에 대한 스트레스 해소와 재충전의 기회를 제공
	동네북	장애아동 및 장애인 가정 내 아동(4세~13세) 장애인당사자 부모 및 장애가정 내 부모	장애인 가족의 삶의 질 향상 및 안정적인 가정생활 영위를 위해 사회적 지지체계 형성을 통한 장애인 가족을 지원
기능향상지원	물리치료	등록장애인	이용자 욕구에 기반한 물리치료
	작업치료	등록장애인	다양한 작업 활동 치료
	감각통합치료	만 15세 미만 등록장애인	감각 정보를 제공하여 감각통합치료
	언어치료	등록장애인	이용자 욕구에 기반한 언어치료
	음악치료	등록장애인	음악적 경험과 활동 과정 치료
	미술치료	등록장애인	개별 특성에 맞는 미술활동을 통한 치료

구분	프로그램명	대상	프로그램 내용
	인지치료	만3세~성인 등록장애인	기초학습 및 사회인지, 대소근육, 의사소통기술 등을 제공활동 치료
	놀이치료	만3세~만12세 등록장애인	놀이 활동을 통한 심리적인 문제를 스스로 극복 치료
직업 지원	직업상담	만 15세 이상 등록장애인	서비스 제공을 위한 욕구 및 기초정보 수집
	직업능력평가	만 15세 이상 등록장애인	직업적 기능 측정 평가
	직업적응훈련반 '가온누리'	만 18~35세 발달장애인	취업을 목적으로 취업 전 필요한 직업교육 실시
	현장중심훈련	성인기 중증장애인	선배치-후훈련의 현장중심의 직업훈련기회를 제공하여 전문적 직무기술 향상을 도모
	취업지원	만 15세 이상 등록장애인	취업을 희망하는 장애인에게 적합사업체를 안내하여 취업 알선 실시
	지원고용	만 15세 이상 중증장애인	중증장애인을 취업 전 사업체에 우선 배치하여 현장 훈련 실시
	취업 후 적응지도	본 관을 통해 취업한 장애인 및 보호자, 사업체 관계자	직장에 잘 적응하여 장기간 취업을 유지할 수 있도록 적응지도, 간담회 등 지원
	전환기교육사업	만 15세 이상 장애청소년	장애청소년에게 전환기 교육프로그램을 제공하여 사회적 자립 및 직업능력 향상 지원
	학교연계사업	특수학교(급) 재학 중인 장애학생	학교 연계를 통해 장애청소년에게 전환기 교육프로그램을 제공하여 잠재적 구직자로서 관리 및 졸업 후 서비스 연계
	이미지메이킹	만 15세 이상의 구직 장애인	취업을 준비하는 장애인을 대상으로 직업생활에 필요한 다양한 직업정보 제공
	전환기직장체험	특수학교(급) 재학중인 2,3학년 장애학생	2~3주간 실제 사업체에 방문하여 직무를 체험해볼 수 있도록 기회 제공
	모의면접대회	특수학교(급) 재학 중인 장애학생	면접교육 실시 후 실제와 유사한 모의면접 상황에서 면접을 실시하고 실전에서 적용할 수 있도록 지원
	정보화교육	등록장애인 및 직계 가족	수준별 교육을 통해 컴퓨터 활용능력 향상 및 자격증 취득 지원

구분	프로그램명	대상	프로그램 내용
기획 후원	기획조사연구사업	복지관이용자 전체	이용자 욕구 및 만족도조사, 복지관 자료 관리, 사업설명회 등 조사연구 관련 프로그램 운영
	직원역량강화사업	전체직원	전달교육, 관내·외교육 운영, 신입직원교육, 직원연수 등 직원역량강화를 위한 교육진행
	후원개발 및 홍보사업	후원회원, 지역주민 등	후원회원개발, 후원물품개발, 후원자관리, 후원관련 소식지 및 지로발송, 후원자프로그램 운영 등

## □ 주요사업실적

(2019.09.30 현재)

구 분	계 획	실 행	대 비
	연인원(명)	연인원(명)	연인원(%)
합 계	95,066	67,141	70.6
1. 상담사례사업	1,148	928	80.8
2. 역량강화권익옹호지원사업	3,619	1,953	54.0
3. 여성장애인지원사업	2,740	2,056	75.0
4. 지역사회네트워크사업	3,685	3,451	93.6
5. 가족기능강화사업	370	273	73.8
6. 문화여가사업	7,556	4,919	65.1
7. 평생교육지원사업	5,587	4,264	76.3
8. 장애인지원사업	3,461	1,657	47.9
9. 기능향상지원사업	14,648	10,260	70.0
10. 직업지원사업	13,995	10,054	71.8
11. 기획후원사업	7,589	6,202	81.7
12. 운영지원사업	11,520	8,712	75.6
기타. 부설주간보호센터	19,148	12,412	64.8

\*부설 제외 특화사업실적 사업영역 내 편입

- 2) 역량강화권익옹호지원사업: 현재 기준 실적 미진하나 사업운영 특성 상 하반기(4분기) 프로그램인 나들이, 김장행사, 송년잔치 진행시 사업계획에 따라 목표를 달성 추진이 가능함.
- 6) 문화여가사업 : 2019년 새롭게 시작된 프로그램 중 초기에 이용자 정원이 미달 된 상태로 사업이 진행되어 실적 달성율이 미진하나 현재 이용자 모집이 완료되어 프로그램 운영 중에 있음.
- 8) 장애인지원사업 중 10월,11월 실시 예정인 문화축제, 미술작품공모전 사업이 계획대로 진행중으로 목표에 맞게 달성이 가능함.

## □ 기타 기관 운영성과

- 1일 평균 이용자 수 : 245.9명(67,141명 / 273일)
- 등록 자원봉사자 수 : 2,645명 ('19년 신규등록 220명)
- 등록 후원자 수 : 3,074명 ('19 신규등록 11명)

# Ⅲ. 주요사업 추진현황

---

- 1 상담사례사업
- 2 역량강화권익옹호지원사업
- 3 여성장애인지원사업
- 4 지역사회네트워크사업
- 5 가족기능강화사업
- 6 문화여가사업
- 7 평생교육지원사업
- 8 장애인지원사업
- 9 기능향상지원사업
- 10 직업지원사업
- 11 기획후원사업
- 12 운영지원사업

# 1. 상담사례사업

---

## 추진배경 및 목적

- 지역 내 복지정보 및 재활정보를 희망하는 장애인 및 지역주민에게 개별욕구에 적합한 필요 정보를 제공하여 적절한 서비스 이용을 지원
- 복지관 이용 욕구가 있는 지역 내 장애인 및 지역 주민의 기초정보와 욕구를 수집 및 데이터화하여 이용인 개별 욕구에 따른 서비스 연계

## 사업개요

- 이용대상 : 지역 내 장애인 및 장애인 가족, 지역 주민
- 주요내용 : 지역 내 복지정보 및 재활정보를 희망하는 장애인 및 지역주민에게 욕구파악의 과정을 통하여 다양한 서비스 연계를 지원하고, 복합적인 문제와 욕구를 가진 장애인들이 지역사회 환경 속에서 사회적 기능을 원활히 수행할 수 있도록 돕는 통합적인 서비스 제공

## '19년 추진실적

- 이용인관리사업 (연인원 623명)
  - 장애 및 개별욕구에 적합한 서비스 및 복지정보 제공
  - 이용자의 기초정보를 수집, 데이터화하여 욕구에 따른 서비스 제공
  - 재활치료의 기본적인 정보 제공
- 사례관리사업 (연인원 300명)
  - 초기상담 : 대상자의 기본적인 정보 파악 및 초기개입의 기초선 마련
  - 사정 : 이용인의 발달사항 및 현재상황, 욕구 및 문제, 강점 등을 파악
  - 사례회의 : 서비스 계획에 따른 지원 및 점검을 진행하여 적절한 서비스 제공

작성 자

사무국장 : 배수용(☎02-3665-3831/201) 지역연계팀장 : 김도훈(☎304)



- 결과안내 : 사례회의 결과를 대상자에게 안내, 서비스지원계획 수립과 더불어 계약 체결
- 의뢰 및 연계 : 서비스계획 중 외부자원이 필요하거나 타 기관 서비스가 필요할 경우 서비스 의뢰 및 연계
- 종결 및 사후관리 : 사례회의를 통한 종결 진행(자의종결 포함) 및 종결 시 사후지원계획에 따른 사후지원 실시

○기타사업 (연인원 5명)

- 자문회의 : 팀 사업의 방향성을 재고하고 서비스의 질적 향상 도모
- 사례관리 성과공유회 : 우수사례를 실천 노하우를 타 기관과 공유함으로써 사례관리 서비스의 질 향상

〈 사업비 및 추진실적 〉

(단위 : 천원, 명)

계 획		실 적		집행률(%)
예산	목표인원	집행액	연인원	
1,058	1,148	261	928	80.8

향후 계획

- 이용자의 개별 욕구에 따른 적합한 서비스 지원 및 안내
- 사람 중심 계획을 통한 다방면의 복지서비스 제공

## 2. 역량강화권익옹호지원사업

---

### 추진배경 및 목적

- 장애로 인해 독립적으로 일상생활을 유지하는 데 어려움이 있는 장애인을 대상으로 다양한 일상생활지원 서비스를 지원함으로써 장애인의 삶의 질을 향상시키고 자립생활을 도모
- 장애로 인하여 외출의 기회가 적고 소외감을 느끼기 쉬운 중증 장애인을 대상으로 외부활동 및 문화활동의 기회를 제공함으로써 직접적인 사회참여와 이웃간의 친목도모를 통한 지지체계의 확대 및 정보교류의 기회 도모
- 장애인을 대상으로 자조모임을 진행함으로써 외부활동의 횟수를 증가시키고, 서로 간 만남을 통해 지지체계를 형성함으로써 인하여 일상생활에서의 사회적 상호작용이 가능할 수 있도록 함
- 기쁜우리인권아카데미를 통하여 기쁜우리복지관 소속의 인권활동가를 양성하고, 수료한 인권활동가를 대상으로 인권공감학교를 진행하여 강서구내 장애인권 증진을 위한 활동을 진행하고자 하며, 법률문제에 노출되어 있는 장애인 및 지역 주민이 법 테두리 안에 적절한 보호를 받지 못하고 있을 때 무료법률상담사업을 통해 법률적 문제를 해소하고 기본적 인권을 옹호하고자 함
- 의료비 부담 및 기타 경제적 어려움으로 인하여 일상생활을 유지하는 데 어려움을 겪고 있는 재가장애인에게 경제적 지원을 통하여 자립생활을 도모하는 데 지원하고자 함

### 사업개요

- 이용대상 : 지역 내 장애인 및 장애인 가족
- 주요내용 : 독립적으로 일상생활을 유지하는 데 어려움이 있는

장애인에게 장애 정도 및 욕구에 부합하는 직·간접적인 다양한 일상생활지원서비스를 제공하고, 자조모임을 통하여 정서적 소외감 및 심리적 공허함의 문제를 감소시키며, 권익증진 및 평등권 실현을 위해 인권옹호·권리구제·법률적 지원 등을 통해 장애인의 권익옹호를 도모함

## □ '19년 추진실적

### ○ 일상생활지원사업 (연인원 1,208명)

- 장애 및 개별욕구에 적합한 다양한 일상생활 관련 서비스 지원을 통해 장애인의 삶의 질 향상 및 자립 도모
- 밑반찬서비스, 명절선물지원, 이미용서비스, 김장김치지원, 이불빨래 서비스, 기타지원 등

### ○ 건강지원사업 (연인원 261명)

- 의료서비스에 접근성이 떨어지는 장애인을 대상으로 다양한 건강관련 서비스 지원을 통하여 장애인의 삶의 질 향상 및 자립도모
- 치과이동진료, 건강검진서비스, 방문의료진단 등

### ○ 정서지원사업 (연인원 210명)

- 장애로 인하여 외출의 기회가 적고 소외감을 느끼기 쉬운 중증 재가장애인에게 외부활동을 제공하고, 직접적인 사회참여의 경험을 경해 이웃간의 친목을 도모하여 삶의 질을 향상시키며, 담당자가 가정에 방문하여 복지관 사업 안내를 진행하여 욕구에 부합하는 서비스를 개발 및 지원함
- 나들이, 송년잔치, 동·동·동 등

### ○ 역량강화지원사업 (연인원 120명)

- 자조모임을 통하여 정서적 소외감 및 심리적 공허함의 문제를 감소시키고, 지지체계 형성을 통하여 장애인 및 장애가족의 역량강화를 도모함
- 뷰파인더로 보는 세상, 금다랑, 커피스토리 등

### ○ 권익옹호지원사업 (연인원 32명)

- 장애인의 완전한 사회참여, 권익증진, 평등권 실현을 위해 인권옹호 및 권리구제지원, 법률적 지원 등 다양한 활동을 통하여 장애인의 권익옹

호를 도모함

- 인권아카데미, 인권공감학교, 무료법률상담 등

○ **지역사회참여활동지원사업 (연인원 119명)**

- 강서구 거주 등록장애인 및 지역주민을 대상으로 수동휠체어 대여, 세차, 수리, 점검을 통해 일상생활의 불편함을 보완하고 독립생활이 가능하도록 지원하며 장애인의 이동권을 확보하고 안전하고 위생적인 보행기 상태를 유지하도록 지원함
- 보장구무료대여서비스, 이동보장구점검서비스

○ **자립지원사업 (연인원 3명)**

- 경제적 어려움으로 일상생활을 유지하는 데 어려움을 겪고 있는 재가 장애인에게 경제적 지원을 통해 자립생활을 도모하고자 함
- 긴급의료비지원, 긴급지원

〈 사업비 및 추진실적 〉

(단위 : 천원, 명)

계 획		실 적		집행률(%)
예산	목표인원	집행액	연인원	
53,328	3,619	16,992	1,953	54

**향후 계획**

- 이용자의 개별 욕구에 따른 다양한 일상생활지원 서비스를 개발 및 지원함으로써 장애인의 삶의 질 향상을 도모
- 상기 서비스 지원을 통하여 장애인이 지역사회에서 자립생활을 할 수 있는 환경 구축에 초점

### 3. 여성장애인지원사업

---

#### 추진배경 및 목적

- 홈헬퍼파견을 통해 여성장애인의 임신, 출산, 양육, 가사 등의 활동을 지원함으로써 여성장애인의 부담을 경감시켜 복지증진 및 장애인가족의 안정을 도모
- 지역사회 여성들을 홈헬퍼로 활용함으로써 고용창출에 기여하며, 전문적인 교육을 통하여 여성장애인의 일상생활에 도움 및 홈헬퍼와의 관계를 통하여 여성장애인의 사회적 상호작용 기회를 향상

#### 사업개요

- 이용대상 : 강서구 및 근린지역에 거주하는 출산, 양육관련 지원이 필요한 여성장애인
- 주요내용 : 여성장애인의 출산·육아·양육 및 가사활동의 보조를 위한 홈헬퍼를 파견하여 여성장애인의 육아에 대한 부담을 경감하고, 홈헬퍼 보수교육을 통하여 홈헬퍼의 전문성을 높이며 여성장애인을 대상으로 한 정서적지지 모임을 통하여 가족의 역량을 강화시킴

#### '19년 추진실적

- 홈헬퍼 파견 (연인원 1,975명)
  - 여성장애인의 출산, 육아, 양육 관련 가사활동 및 교육
  - 일상생활에서의 정서지원
- 월례회의 (연인원 54명)
  - 홈헬퍼의 고충 확인 및 홈헬퍼 직무 관련 정보 제공
  - 체계적이고 전문적인 활동을 지원

작성 자

사무국장 : 배수용(☎02-3665-3831/201) 지역연계팀장 : 김도훈(☎304)

○ 교육 (연인원 6명)

- 홈헬퍼의 전문적인 활동을 위한 보수교육 진행

○ 자조모임 (연인원 21명)

- 자조모임을 통하여 정서적 소외감 및 심리적 공허함의 문제를 감소시키고, 지지체계 형성을 통하여 장애인 및 장애가족의 역량강화를 도모함
- 홈헬퍼 이용자들의 육아 정보 교류 및 양육스트레스 경감을 위한 모임

〈 사업비 및 추진실적 〉

(단위 : 천원, 명)

계 획		실 적		집행률(%)
예산	목표인원	집행액	연인원	
125,761	2,740	99,927	2,056	75

□ 향후 계획

- 여성장애인들의 육아·양육 스트레스를 경감할 수 있도록 지원
- 자녀의 성장발달과 가족들과의 긍정적 관계형성에 도움을 줄 수 있는 가족프로그램 연계

## 4. 지역사회네트워크사업

---

### 추진배경 및 목적

- 장애에 대한 사회적 인식개선을 위해 교육뿐만 아닌 함께하는 행사를 통해 장애인에 대한 부정적 인식을 개선할 수 있도록 하여 사회통합과 공동체 의식을 함양하고자 긴밀한 네트워크 강화 및 사업의 효과를 증대할 수 있도록 하고자 함
- 지역사회네트워크를 통해 지역 내 유관기관과의 협력체계를 강화하고 유기적 관계를 통한 지속적인 협력관계를 구축
- 지역 주민과의 네트워크 환경을 조성하고 이를 통해 지역사회자원 발굴과 홍보·개발을 진행하여 다양한 민간자원을 확보할 수 있도록 하며, 복지서비스 대상자에게 효율적으로 자원을 연결하여 장애인과 지역사회의 연결고리 역할을 목적으로 함

### 사업개요

- 이용대상 : 강서구내 교육기관, 지역주민, 유관 기관
- 주요내용 : 지역주민, 유관기관 종사자, 교육시설 등 지역 내 장애인 관련 서비스 기관 및 단체와 연계하여 장애인식을 개선하며 지역주민과 네트워크를 구축함으로써 장애인복지관이 지역사회복지의 구심점으로써의 역할을 강화함

### '19년 추진실적

- 장애인식개선사업 (연인원 1,049명)
  - 장애 이해도 향상을 위한 장애인식개선교육 진행 (장애이해 체험활동 및 교육)
  - 장애의 부정적 인식을 전환(한걸음의 사랑 걷기대회, 인식개선 캠페인)

- **지역사회연계사업(연인원 41명)**
  - 유관기관과의 협력체계를 강화하고 유기적인 관계를 통한 지속적인 협력관계 구축
  - 서남권역 실무자모임, 가양권역 실무자모임 등
- **지역사회자원개발사업 (연인원 16명)**
  - 지역 내 주민들과의 지속적인 만남을 통하여 복지관 사업을 홍보하고 네트워크를 형성함
  - 주민만나기, 이웃만들기 등
- **자원봉사관리 (연인원 2,345명)**
  - 자원봉사자를 체계적으로 관리하여 봉사의 지속성을 도모하고 복지관 프로그램의 보조를 담당하게 하며, 봉사활동과 장애이해에 대한 교육을 통하여 봉사자의 장애 이해도를 증진시키고 자원봉사자 야유회 등을 통해 자원봉사자의 만족도와 사기진작을 도모함
  - 자원봉사자 신규모집, 활용, 관리 등

〈 사업비 및 추진실적 〉

(단위 : 천원, 명)

계 획		실 적		집행률(%)
예산	목표인원	집행액	연인원	
7,880	3,685	2,945	3,451	93.6

**향후 계획**

- 장애인식변화와 사회통합의 기회를 마련하기 위한 사업들을 구상·진행
- 장애인이 지역사회에서 같은 ‘지역 주민’으로서의 함께 할 수 있도록 지역사회의 인식을 바꾸는 활동 진행



## 5. 가족기능강화사업

---

### 추진배경 및 목적

- 부모교육을 통해 장애자녀의 교육 및 양육에 대한 정보를 제공하고 가족 적응과 건전한 가족의 기능을 유지, 강화 할 수 있도록 지원
- 장애인 가족이 함께 참여하는 문화행사를 진행하고 지역 내 유관기관의 네트워크사업을 통해 많은 장애인 가족이 행사에 참여할 수 있도록 연대
- 상대적으로 외부활동의 기회가 적은 장애인 가족들의 나들이를 지원하고 주말 여가 생활에 참여할 수 있는 계기를 만들어 삶의 활력 충전 및 스트레스를 해소

### 사업개요

- 이용대상 : 강서구와 인근지역에 거주하는 장애인 및 가족
- 주요내용 : 부모교육, 가족나들이, 장애인의 날 행사 등의 프로그램을 통해 장애인 당사자와 가족 구성원간의 유대감 형성, 장애인 부모의 양육 스트레스 해소와 관련된 서비스 제공

### '19년 추진실적

- 가족나들이 (연인원 18명)
  - 장애인 이용자와 부모, 비장애현제를 위한 가족나들이 진행
  - 나들이를 통해 가족간의 유대감 형성 및 휴식 지원
- 장애인의 날 행사 (연인원 250명)
  - 장애인의 날을 맞이하여 지역사회 유관기관과 연대하여 프로그램 진행
  - 장애인 가족 구성원 모두가 즐길 수 있는 문화행사를 기획하여 공연 관람의 기회 제공

○ 기타사업 (연인원 5명)

- 자문회의 : 팀 사업의 방향성을 재고하고 서비스의 질적 향상 도모

〈 사업비 및 추진실적 〉

(단위 : 천원, 명)

계 획		실 적		집행률(%)
예산	목표인원	집행액	연인원	
2,975	370	2,266	273	76.2

향후 계획

- 장애인 당사자 및 가족 구성원 모두에 적합한 서비스 지원
- 사람 중심 계획을 통한 복지서비스 제공

## 6. 문화여가지원사업

---

### 추진배경 및 목적

- 발달장애인들은 타인과의 상호작용으로부터 소외되고 자신의 지적 신체적 결함으로 인해 낮은 자아존중감을 가지게 되며, 대인관계에서의 어려움을 보인다
- 이에 발달장애인들이 정서적, 시네틱 안정을 얻고 스트레스를 감소시키며, 그룹 음악활동을 통한 사회성 향상의 효과를 얻을 수 있도록 다양한 문화여가 활동을 운영할 필요가 있다
- 장애 자녀를 둔 어머니들은 장애 자녀의 재활 치료로 인한 경제적 어려움, 장애 자녀 교육에 대한 스트레스, 장애인에 대한 주위의 편견으로 인한 사회적 고립 등 심리적 스트레스에 처해 있다
- 이에 장애 자녀를 둔 어머니들이 문화여가 활동을 통해 스트레스를 해소하고 신체적, 정서적 안정을 얻을 수 있도록 여가 활동을 지원
- 장애인과 비장애인으로 구성된 오케스트라를 운영함으로써 악기 연주를 통한 장애인들의 성취감 및 자신감 획득, 감정 표현 및 사회성 향상의 효과를 거두며, 장애인과 비장애인이 함께하는 공연을 통해 장애인식개선의 효과를 얻고자 한다

### 사업개요

- 이용대상 : 문화예술프로그램의 욕구가 있는 장애인, 장애인가족 및 지역주민
- 주요내용 : 다양한 문화여가프로그램을 통해 다른 사람과 교류하며 이에 심리적 안정감 및 사회적 기술을 습득하며 공연기회를 통해 성취감과 자신감, 협조능력을 키울 수 있다

## □ '19년 추진실적

- **핸드벨교실 (연인원 796명)**
  - 주2회 전무강사의 지도를 통해 단원들의 합주능력을 향상시킨다
  - 내, 외부 공연 참여를 통해 이용자들의 성취감을 고양한다
- **어머니난타교실 (연인원 163명)**
  - 장애자녀를 둔 어머니들이 스트레스를 해소하고, 신체적 정서적 안정을 얻을 수 있도록 지원
- **악기합주교실 (연인원 271명)**
  - 뇌병변 장애 청소년들이 여러 악기를 함께 연주함으로써 자신의 감정을 표현하고 타인과 소통하는 음악프로그램
- **칼라믹스 (연인원 202명)**
  - 발달장애 청소년들이 심리적 안정감을 얻고 집중력, 관찰력, 표현력을 키울 수 있는 클레이 공예 활동
- **아동숲체험 (연인원 236명)**
  - 발달장애 아동을 대상으로 야외에서 오감을 자극하는 다양한 자연놀이와 동식물 체험을 하는 숲체험을 실시하여 정서적인 안정과 신체적, 사회적 기능향상을 지원
- **기쁜우리오케스트라 (연인원 369명)**
  - 장애인과 비장애인이 함께하는 음악활동을 통해 감정을 표현하고, 자신감과 성취감을 얻을 수 있는 오케스트라 활동
  - 소그룹 레슨, 합주 연습을 통해 기량을 향상 및 외부 공연 기획
- **관현악교실 (연인원 312명)**
  - 오케스트라 악기의 학습을 원하는 장애인과 비장애인에게 악기교육을 실시하여 음악활동을 통한 여가생활 지원
- **난타프로그램 (연인원 524명)**
  - 발달장애 청소년, 성인을 대상으로 난타 프로그램을 통하여 스트레스를 해소하고 자신감 및 자존감을 향상 시켜 심리적 안정감을 제공
- **사물놀이 (연인원 505명)**
  - 발달장애 청소년, 성인을 대상으로 사물놀이 프로그램을 통하여 스트

레스를 해소하고 자신감 및 자존감을 향상 시켜 심리적 안정감을 제공

○ 태권도교실 (연인원 482명)

- 태권도 프로그램을 통해 건강한 생활을 증진시키고 긍정적인 사회성 여가활동 지원

○ 우수교실 (연인원 377명)

- 우수 프로그램을 통해 건강한 생활을 증진시키고 긍정적인 사회성 여가활동 지원

○ 놀이체육 (연인원 340명)

- 뇌병변장애인 청소년, 발달장애인 아동을 대상으로 놀이체육 프로그램 진행
- 보호자와 함께하는 활동을 통해 유대감 형성 및 레크레이션 활동을 통한 즐거움 제공

○ 두드림미술 (연인원 342명)

- 미술적 소양을 가지고 있는 장애, 비장애인을 위한 미술 프로그램
- 개인의 여가활동 및 재능을 발굴하여 지원

〈 사업비 및 추진실적 〉

(단위 : 천원, 명)

계 획		실 적		집행률(%)
예산	목표인원	집행액	연인원	
64,035	7,555	33,643	4,919	65.5

향후 계획

- 이용자의 개별 욕구에 따른 다양한 프로그램 개발 및 지원을 통해 장애인의 삶의 질 향상을 도모
- 프로그램의 접근성을 높여 보다 많은 장애인, 비장애인이 참여할 수 있는 환경 조성

## 7. 평생교육지원사업

---

### 추진배경 및 목적

- 평생학습은 주구에게나 필요한 일생동안의 계속되는 교육과 학습의 과정이다. 특히 자기주장이 비장애인과 다른 장애인에게는 지원체계로서의 평생교육이 구축되어야 한다
- 장애인의 참여 동기를 높이기 위해 활동지향서 프로그램을 다양화하고 그들이 긍정적인 삶을 영위할 수 있도록 평생학습을 제공한다

### 사업개요

- 이용대상 : 평생교육 프로그램에 대한 욕구가 있는 만 18세 이상 40세 미만 성인 등록 장애인 및 보호자
- 주요내용 : 성인 장애인 당사자 및 보호자에게 필요한 다양한 평생학습 프로그램을 담당자 및 전문강사를 통해 제공하여 장애인 당사자의 삶의 질 향상과 평생교육의 기회를 제공

### '19년 추진실적

- 계절학교 (연인원 245명)
  - 발달장애인 청소년을 대상으로 방학기간동안 실내 프로그램 또는 현장 학습을 통해 다양한 체험 및 학습기회를 제공
  - 방학기간 중 일상생활 활동 및 체험 기회 제공
- 성인아카데미 (연인원 2,671명)
  - 성인 발달장애인을 대상으로 한 평생교육 프로그램
  - 성인 발달장애인 평생 학습 환경개선을 통해 교육의 질과 학습의 능력을 높이며, 다양한 프로그램을 통해 보다 교육적 효과를 기대

○ 문화놀터 (연인원 365명)

- 낮 시간 활동이 없는 성인발달장애인을 대상으로 평생교육 특별활동 진행

○ 동물매개활동 (연인원 484명)

- 지적, 자폐성 발달장애인을 대상으로 동물과 상호작용을 통해 사회적 기술 습득과 정서적 안정을 지원

○ 장애예술인 양성 지원사업 (연인원 169명)

- 미술에 소질이 있는 성인 발달장애인을 대상으로 미술 교육을 통해 재능을 개발 장애인 예술인으로 거듭나도록 지원
- 작품 활동, 전시 등 아마추어 작가로 활동할 수 있는 기회 제공

○ 기타사업 (연인원 330명)

- 장애인 보호자를 대상으로 하는 홈패션, 천연비누 만들기 프로그램 제공

〈 사업비 및 추진실적 〉

(단위 : 천원, 명)

계 획		실 적		집행률(%)
예산	목표인원	집행액	연인원	
36,525	5,587	22,864	4,264	76.3

향후 계획

- 장애인 당사자의 평생교육 욕구를 충족할 수 있도록 지원
- 양육중심 프로그램에서 평생교육 프로그램으로서의 성격강화를 통해 장애인 당사자의 자기결정권 증진에 기여

## 8. 장애인지원사업

---

### 추진배경 및 목적

- 장애인 문화예술교육은 그들의 삶의 경험을 통해 창의적 자아표현을 할 수 있으며 장애인에게 문화예술교육을 통한 창작활동의 경험은 심리적인 지지가 되고 사회적으로 인정받는 발판이 된다
- 장애인 당사자의 문화예술 활동을 통해 주체성을 확립하고, 자유로운 표현을 통해 스트레스 해소 및 예술적 재능을 발휘하고자 한다
- 장애인복지관과 거주시설을 연계하여 거주시설 장애인들에게 복지관의 맞춤형 프로그램을 이용하고 다양한 체험 기회를 제공하여 탈시설 및 지역 사회활동을 지원
- 장애인에게 여가활동은 단순히 임의의 시간을 즐기는 것 이외에 여가 생활의 개발 및 표현, 자기인식, 생활연령에 적절한 여가, 사회기술습득 및 사회 활동의 기회를 제공한다

### 사업개요

- 이용대상 : 서울시 거주 장애인 및 가족
- 주요내용 : 외부지원사업을 통한 장애인 당사자 및 가족을 위한 문화여가 및 교육프로그램을 제공

### '19년 추진실적

- 문화예술지원사업 (연인원 450명)
  - 문화예술교육을 통해 장애인의 예술적 재능 및 주체성을 확립을 지원
  - 아동 및 성인 발달장애인에게 문화예술교육을 진행하여 집단 간 타인과의 소통을 통해 공감능력을 향상시키며 결과물을 생성함으로써 문화예술 활동의 주체가 되는 기회 제공



- 거주시설네트워크사업(연인원 250명)
  - 거주시설 중증 장애인들이 지역 사회에서의 사회활동을 지원
  - 중증장애인의 다양한 욕구를 반영한 프로그램 제공
- 1인1취미사업 (연인원 398명)
  - 재가 장애인들이 음악을 통한 여가활동에 참여함으로써 신체적, 정서적, 사회적인 기능을 향상시켜 건강한 노년을 보낼 수 있도록 한다
- 돌봄가족휴가제 (연인원 28명)
  - 장애인 자녀를 둔 가정을 대상으로 일상적인 양육부담을 경감하고 보호자의 문화여가 욕구 충족을 위해 자녀돌봄 및 휴식지원 서비스 제공
- 동네북프로그램 (연인원 201명)
  - 장애인 가족의 삶의 질 향상 및 안정적인 가정생활 영위를 위해 사회적 지지체계 형성을 통한 장애인 가족을 지원
- 주간 낮 활동서비스 (연인원 53명)
  - 발달장애인의 욕구를 반영한 의미 있는 낮 시간 활동 프로그램을 제공하여 일상생활 및 사회생활 능력 향상 지원
- 사랑나눔문화축제 합!합! (연인원 277명)
  - 장애인의 공연 및 예술창작 활동을 지원하고 육성하여 비장애인들과 함께 향유함으로써 장애인의 문화예술활동을 활성화 하고, 장애인 인식을 개선하는 문화축제

〈 사업비 및 추진실적 〉

(단위 : 천원, 명)

계 획		실 적		집행률(%)
예산	목표인원	집행액	연인원	
81,491	3,461	22,103	1,657	47.1

향후 계획

- 장애인의 건전한 문화, 여가생활 향유에 기여할 수 있는 프로그램 개발
- 지역주민에게 문화예술 활동의 제공자 역할을 통해 장애인 인식 개선 및 소통의 장 마련

## 9. 기능향상지원사업

---

### 추진배경 및 목적

- 이용자 욕구기반 치료프로그램 제공
- 질 높은 서비스제공을 위한 치료사의 전문성 교육 실시
- 지역사회 내의 재활병원, 치료센터와의 연계시스템 마련

### 사업개요

- 이용대상 : 등록 장애인
- 주요내용 : 기능향상을 위한 치료 서비스 지원

### '19년 추진실적

- 물리치료 (연인원 2,009명)
  - 중추신경계 손상 및 기타 질환으로 운동기능에 제한이 있는 장애인에게 개별치료를 통한 운동기능 향상
- 작업치료 (연인원 953명)
  - 장애인의 기초 평가 자료를 토대로 수준에 맞는 일상생활동작 향상
- 감각통합치료 (연인원 1,101명)
  - 감각통합에 어려움이 있는 대상자에게 적응반응을 유도하여 일상생활의 참여를 증진
- 언어치료 (연인원 2,008명)
  - 언어진단을 통해 대상자를 선별하고 언어장애 유형과 특성에 따른 개별화된 언어재활 프로그램 제공
- 음악치료 (연인원 1,159명)
  - 정신과 신체건강을 복원 및 유지시키며 심리적인 안정을 위하여 음악을 이용한 치료프로그램 제공

○ 미술치료 (연 1,034명)

- 심리, 정서 안정을 미술활동을 활용한 협응작용 및 창조적 작품 활동을 통한 자기 효능감을 증진

○ 인지치료 (연인원 1,086명)

- 기초학업기술, 사회성기술, 의사소통기술등을 향상시켜 사회의 적응능력을 향상시키는 치료프로그램 제공

○ 놀이치료 (연 910명)

- 익숙한 놀이를 통해 심리를 안정하고 부적응 행동을 감소시키고 건전한 성장과 발달을 도모한다.

〈 사업비 및 추진실적 〉

(단위 : 천원, 명)

계 획		실 적		집행률(%)
예산	목표인원	집행액	연인원	
24,023	14,648	9,334	10,260	70.04

향후 계획

- 장애인의 기능향상을 위한 운동감각, 인지능력향상, 언어발달, 심리적 안정을 위한 프로그램 제공
- 지역사회 유관기관과의 연계를 통하여 장애인의 일상생활능력의 발달

## 10. 직업지원사업

---

### 추진배경 및 목적

- 지역사회 중심 장애인고용확대홍보사업을 통한 구직자 및 사업체 발굴 활성화
- 이용자 중심의 서비스 개발·제공을 통한 서비스만족도 향상
- 실무·현장 중심의 교육활성화를 통한 장애인고용 증진
- 이용자 중심의 서비스 체계 구축을 통한 서비스 이용자 확대

### 사업개요

- 이용대상 : 15세 이상 등록 장애인
- 주요내용 : 직업재활 서비스 지원

### '19년 추진실적

- 직업상담 및 평가 (연인원 2,168명)
  - 직업재활프로그램, 직업정보 제공 및 직업능력평가 진행
- 전환기교육 (연인원 1,531명)
  - 전환기 장애청소년 대상 구직기술습득, 직업준비 등 교육프로그램 진행
- 직업적응 및 역량개발훈련 (연인원 2,950명)
  - 개인별 직업재활계획에 따라 상담, 개인·사회생활적응훈련, 직업준비·직업수행 적응훈련, 직무능력향상·직업 유지 적응훈련 등 실시
  - 구직 장애인에게 취업정보 제공, 모의 면접 및 이미지트레이닝을 통한 취업지원능력 향상
  - 지역사회 내 사업체개발을 통해 구직 장애인에게 적합한 직종 개발·배치함으로써 취업 기회 제공
  - 장애인 취업자가 직무 및 직장환경에 대한 적응을 지원하여 안정적인 고용 유지를 지원

○ 정보화교육 (연인원 2,829명)

- 다양한 정보화교육을 통한 정보사회 적응능력 및 생산적 정보활용능력 향상

○ 기타직업지원사업 (연 576회)

- 사업체 개발 및 관리, 직업재활역량강화교육, 직업재활상담사 실습, 자문회의, 장애인고용인식개선 캠페인, 유관기관 방문홍보, 옥외홍보 등

〈 사업비 및 추진실적 〉

(단위 : 천원, 명)

계 획		실 적		집행률(%)
예산	목표인원	집행액	연인원	
30,055	13,995	12,266	10,054	71.8

향후 계획

- 지역사회 중심 장애인고용확대홍보사업을 통한 구직자 및 사업체 개발
- 당사자 중심 직업재활서비스 개발 및 제공

# 11. 기획후원사업

## □ 추진배경 및 목적

- 사람중심서비스지원에 대한 선진기관 탐방 및 벤치마킹
- 지역사회 및 유관기관 네트워크 강화
- 직원의 자기개발, 전문성 강화, 서비스 향상 위한 직원교육 및 학습조직 활성화
- 욕구조사 DB구축 및 체계적 관리, 결과공유 체계마련

## □ 사업개요

- 이용대상 : 복지관 직원 및 지역사회 시민 등
- 주요내용 : 직원역량강화, 조사연구, 사업계획 및 평가 등

## □ '19년 추진실적

- 기획·조사연구사업 (연인원 2,175명)
  - 이용자일반현황 조사, 서비스 만족도조사, 서비스욕구조사, 자료관리, 정보제공, 실습지도 등 실시
- 직원역량강화사업 (연인원 1,041명)
  - 직원 내외부교육, 직원연수, 전달교육, 신입직원교육 등 직원 역량강화를 통한 서비스 질적 향상 제공
- 후원개발 및 홍보사업 (연인원 2,986회)
  - 후원자개발, 후원물품개발, 후원자관리, 후원회원지지 격려 등 우원관련 및 복지관 홍보사업 실시

### < 사업비 및 추진실적 >

(단위 : 천원, 명)

계 획		실 적		집행률(%)
예산	목표인원	집행액	연인원	
157,113	7,589	50,111	6,202	81.7

작성 자

사무국장 : 배수용(☎02-3665-3831/201) 가족문화지원과장 : 김선만(☎202)

## □ 향후 계획

- 합리적 성과평가 시스템 마련 및 평가환류 시스템 구축
- 욕구조사 DB구축 및 체계적 관리, 결과공유 체계마련
- 직원의 자기개발, 전문성 강화, 서비스 향상 위한 직원교육 및 학습조직 활성화
- 지역사회 및 유관기관 네트워크 강화
- 선진해외사례 연구를 통한 복지서비스 강화

## 12. 운영지원사업

### 추진배경 및 목적

- 예산의 합리적인 편성 및 효율적 운영 지원
- 공정하고 효과적인 인사 및 조직 관리를 통한 직원역량 강화
- 이용자 중심의 시설운영과 안전하고 쾌적한 편의시설 및 서비스 제공

### 사업개요

- 이용대상 : 서울시 거주 장애인 및 가족
- 주요내용 : 셔틀버스 및 복지관 시설 이용 등

### '19년 추진실적

- 편의증진 서비스 지원사업(연인원 8,712명)
  - 복지관 이용을 희망하지만 물리적 접근의 한계로 이용에 어려움이 장애인 및 뿐 아니라 지역사회내 교통약자에게 정기적인 셔틀차량을 제공하여 지역사회내 시설이용에 편의를 제공함.

#### < 사업비 및 추진실적 >

(단위 : 천원, 명)

계 획		실 적		집행률(%)
예산	목표인원	집행액	연인원	
14,540	11,520	12,716	8,712	66.9

### 향후 계획

- 복지관 이용인에게 이동에 대한 편의 강화 및 접근성 향상을 도모하기 위하여 셔틀버스 운영을 강화

작성 자

사무국장 : 배수용(☎02-3665-3831/201) 가족문화지원과장 : 오재준(☎203)



## IV. 부설·특화 사업

---

- 1 기쁜우리주간보호센터(부설)
- 2 중증장애인직업재활지원사업(특화)
- 3 지원고용 및 직무지도원관리 민간위탁사업(특화)
- 4 문화예술지원사업(특화)
- 5 장애인중심서비스실천연구사업(특화)

# 1. 기쁜우리복지관부설주간보호센터

---

## 추진배경 및 목적

- 일상생활 및 사회생활을 영위하는데 지원이 필요한 성인 발달장애인에게 낮시간 동안 재활프로그램 및 교육 등의 기회를 제공하여 사회적응력을 유지 향상
- 성인 지적 장애인의 사회복지서비스에 대한 욕구 해결
- 부양가족에게는 낮 시간 동안 성인장애인을 안전하게 보호함으로써 양육부담을 경감

## 사업개요

- 이용대상 : 서울시 거주하는 만 19세 이상 발달장애인
- 주요내용 : 일상생활 및 자기관리훈련, 건강지원, 교육지원, 심리지원

## '19년 추진실적

- 일상생활지원 (연인원 3,248명)
  - 올바른 식습관 및 식사예절 지원, 개인위생, 용모관리, 이미용
  - 발달 장애인의 일상생활 전반에 대한 서비스 지원
  - 정기적인 건강체크(인바디체크) 건강검진 진행
- 교육 지원 (연인원 2,217명)
  - 발달장애인의 욕구에 기반을 두어 간식 및 요리활동 지원
  - 발달장애인의 구강관리, 전문가 이 손질법, 구강질환을 예방하고 구강관리 지원
- 심리지원 (연인원 4,959명)
  - 다양한 미술 재료를 통한 심미적 창의작업 활동, 정서적 안정 지원
  - 특수체육 및 체력단련을 통한 건강한 삶 지원
  - 발달장애인 의견을 반영하여 요리를 선택하고, 역할 부담하여 가사 능력 지원

작성 자

사무국장 : 배수용(☎02-3665-3831/201) : 김연호(☎300)

- 노래를 부르며 심신의 활력 증진
- **사회성지원 (연인원 1,290명)**
  - 마트에 방문하여 자신의 기호에 맞는 상품을 선택, 경제적 개념 학습
  - 외부 전시, 공연 체험하여 지역사회 시설 이용 지원
  - 발달장애인의 욕구에 맞추어 지역사회의 다양한 체험활동을 통한 사회성 향상 및 사회적 이질감 극복
  - 문화행사를 실시하여 한국의 전통을 배우고 체험
- **특별활동 (연인원 533명)**
  - 이용자 및 보호자가 프로그램을 선택 참여를 통하여 자존감 향상을 지원
- **기타 (연인원 165명)**
  - 이용자관리, 지역사회연계, 자원봉사자관리 등 기타 실적

12412

〈 사업비 및 추진실적 〉

(단위 : 천원, 명)

계 획		실 적		집행률(%)
예산	목표인원	집행액	연인원	
212,323	19,148	144,006	12,412	64.82

**향후 계획**

- 사람중심 서비스 강화
- 사람중심 서비스를 통한 직원 전문화교육

## 2. 중증장애인직업재활지원사업 (특화)

### 추진배경 및 목적

- 직업재활프로그램에 대한 인식과 직업적 정보가 부족한 중증장애인에게 전반적인 정보 제공
- 직업상담 및 직업능력평가를 통해 중증장애인의 정확한 욕구 파악 및 적격성 판정을 하여 적합한 직종으로의 취업 지원
- 중증장애인의 개별 적성과 능력에 맞는 직업재활계획 수립하여 서비스 제공하고 개인역량강화, 사회·경제적 자립 실현

### 사업개요

- 이용대상 : 만15세 이상 등록 장애인
- 주요내용 : 중증장애인 직업상담, 직업능력평가, 취업지원서비스, 장애인고용확대 홍보 등

### '19년 추진실적

- 직업상담 및 평가 (연인원 2,206명)
  - 직업재활프로그램, 직업정보 제공 및 직업능력평가 진행
- 직업적응훈련 (연인원 1,939명)
  - 개인별 직업재활계획에 따라 상담, 개인·사회생활적응훈련, 직업준비·직업수행 적응훈련, 직무능력향상·직업 유지 적응훈련 등 실시
- 취업알선 및 적응지원 (연인원 1,150명)
  - 지역사회 내 사업체개발을 통해 구직 장애인에게 적합한 직종 개발·배치함으로써 취업 기회 제공
  - 장애인 취업자가 직무 및 직장환경에 대한 적응을 지원하여 안정적인 고용 유지를 지원
- 장애인고용확대홍보 (연 18회)
  - 지역사회 내 장애인고용에 대한 긍정적인 인식 형성을 위한 장애인고용인식개선 캠페인, 유관기관 방문홍보, 옥외홍보 등 진행

〈 사업비 및 추진실적 〉

(단위 : 천원, 명)

계 획		실 적		집행률(%)
예산	목표인원	집행액	연인원	
144,191	6,741	102,796	5,295	74.2

향후 계획

- 신규 고용시장 개발 및 취업 서비스 연계
- 당사자 중심 직업재활프로그램 확대

### 3. 지원고용 및 직무지도원관리 민간위탁사업(특화)

#### 추진배경 및 목적

- 직무수행이 어려운 중증장애인을 대상으로 사업체에서 작업수행 및 태도 등 향상을 위한 사전·현장훈련을 통한 취업으로 연계
- 지원고용에 참여하는 중증장애인이 직무에 잘 적응할 수 있도록 출·퇴근, 작업기술, 대인관계 기술 등 지도를 위한 직무지도원 배치 및 관리

#### 사업개요

- 이용대상 : 취업을 희망하는 15세 이상 중증장애인
- 주요내용 : 중증장애인 지원고용 훈련, 직무지도원 배치 및 관리

#### '19년 추진실적

- 중증장애인 지원고용 (연인원 293명)
  - 지원고용 대상자 및 사업체 선정 및 사전·현장훈련, 취업 후 적응지도
- 직무지도원관리 (연인원 598명)
  - 직무지도원 모집, 기초교육, 배치 및 관리

#### < 사업비 및 추진실적 >

(단위 : 천원, 명)

계 획		실 적		집행률(%)
예산	목표인원	집행액	연인원	
91,654	1,128	49,092	891	53.6

#### 향후 계획

- 중증장애인 직무 및 직업환경 적응도 향상을 통한 장애인 고용 연계율 증대

작성 자

사무국장 : 배수용(☎02-3665-3831/201) : 송안나(☎601)

## 4. 문화예술지원사업 (특화)

### 추진배경 및 목적

- 장애인의 공연 및 예술창작 활동을 지원 및 육성하여 장애인이 문화의 주체가 되는 계기 마련
- 장애인의 공연 및 예술작품창작 등 장애인문화예술활동의 활성화 및 장애인 인식개선

### 사업개요

- 참여대상 : 문화예술활동을 하고 있는 장애인 및 단체
- 주요내용 : 장애인의 문화공연 및 미술창작작품 공모전 지원

### '19년 추진실적

- 문화축제공연 (11월 1일 예정)
  - 문화예술분야에서 활동하고 있는 다양한 장애인예술단들의 활동을 지원하고, 문화로 비장애인들과 함께 소통하는 문화축제공연 개최
- 장애인 미술작품 공모전 (11월 4일 예정)
  - 장애인 예술가들의 우수한 미술작품 발굴 및 전시의 기회 지원
  - 장애인 예술가들의 활동 독려 및 비장애인들에게 장애인 예술 홍보
- 장애인 전문예술단 운영 (건수 35회, 연인원 277명)
  - 장애인의 예술활동을 장려하고 전문적 기량향상 지원
  - 예술활동을 통한 장애인의 자립모델 확충

### < 사업비 및 추진실적 >

(단위 : 천원, 명)

계 획		실 적		집행률(%)
예산	목표인원	집행액	연인원	
50,000	912	4,043	277	30.3

작성 자

사무국장 : 배수용(☎02-3665-3831/201) : 어용준(☎601)

## □ 향후 계획

- 장애인 예술가의 발굴을 통한 장애인 예술의 저변확대
- 지속적인 육성을 통한 장애인 예술의 질적향상 도모
- 장애인과 비장애인이 함께 향유하는 예술컨텐츠 구축을 통한 인식개선 활동



## 5. 장애인중심 서비스 지원을 위한 실천기술 연구(특화)

### 추진배경 및 목적

- 새로운 복지 패러다임 장애인중심(사람중심)모델에 대한 실천기술 연구를 통한 장애인복지서비스 강화
- 장애인중심 서비스에 대한 해외사례의 기술연구 및 매뉴얼 구축

### 사업개요

- 이용대상 : 전국 장애인복지시설 종사자
- 주요내용 :
  - 장애인중심 서비스 실천(성, 자기결정권) 매뉴얼 구축
  - 장애인중심 서비스 주제 YAI초청 국제실무워크숍 개최

### '19년 추진실적

- 장애인중심 서비스실천 매뉴얼(성, 자기결정권) 추진중
  - 대구대학교 사회복지학과 이동석교수 외 3명 연구진 연구용역 중 10월 31일 연구 종료
- 장애인중심 서비스실천 주제로 YAI초청 국제실무워크숍
  - 워크숍 개최 예정 ( 11월 20~21일 2일간, 서울여성프라자)

#### < 사업비 및 추진실적 >

(단위 : 천원, 명)

계 획		실 적		집행률(%)
예산	목표인원	집행액	연인원	
105,000	-	44,485	-	

작성 자

사무국장 : 배수용(☎02-3665-3831/201) : 김선만(☎202)

## □ 향후 계획

- 장애인중심 실천매뉴얼을 온라인 /오프라인으로 배포후 사람중심 실천서비스로 지속적 교육 제공
- 국내에서 연구되지 않은 자기옹호와 성권리에 관한 교육의 현장을 지속적으로 마련
- 매뉴얼 구축후 당사자와 부모, 사회복지사가 참여하여 국내 교육 제공실정에 맞는 매뉴얼확장 추진