

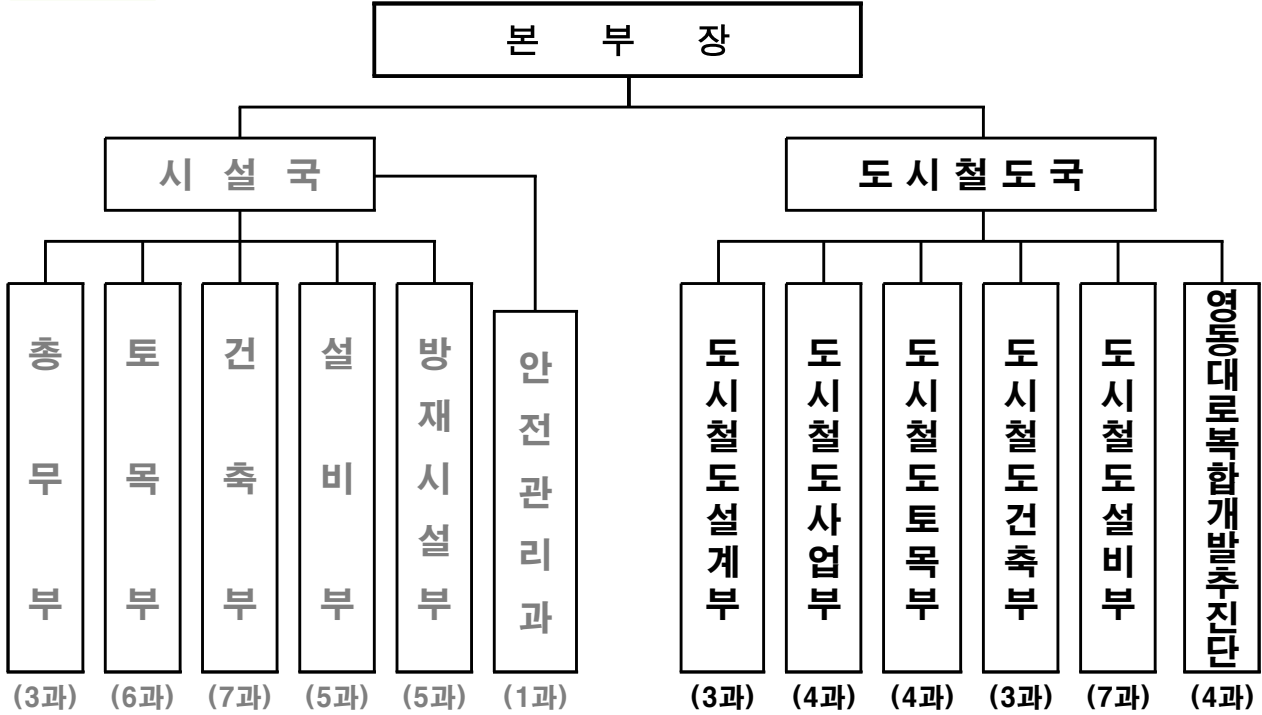
# 주요 업무 보고

2024. 8.

도시기반시설본부  
(도시철도국)

# 1. 일반 현황

**조직** 1본부 2국 10부 1단 52과, 도시철도국 1국 5부 1단 25과



**인력** 정원 345명/현원 344명, 도시철도국 정원 145명/현원 145명

(’24. 8. 기준)

구 분		합 계	일반직	임기제	관리운영직
합	계	345 / 344	331 / 332	8 / 7	6 / 5
시 설 국	소 계	200 / 199	188 / 190	6 / 5	6 / 4
	총 무 부	42 / 42	36 / 38	2 / 2	4 / 2
	토 목 부	38 / 38	36 / 37	1 / 1	1 / 0
	건 축 부	40 / 39	39 / 39		1 / 0
	설 비 부	36 / 36	36 / 35		0 / 1
	방 재 시 설 부	28 / 29	28 / 29		
안 전 관 리 과	16 / 15	13 / 12	3 / 2	0 / 1	
도 시 철 도 국	소 계	145 / 145	143 / 142	2 / 2	0 / 1
	도 시 철 도 설 계 부	22 / 24	21 / 23	1 / 1	
	도 시 철 도 사 업 부	23 / 22	23 / 22		
	도 시 철 도 토 목 부	22 / 22	22 / 22		
	도 시 철 도 건 축 부	15 / 16	15 / 15		0 / 1
	도 시 철 도 설 비 부	38 / 37	38 / 37		
영 동 대 로 복 합 개 발 추 진 단	25 / 24	24 / 23	1 / 1		

## 주요업무

구 분		담 당 업 무
시 설 국	총 무 부	○ 업무계획, 예·결산, 조직·인사, 언론·홍보 총괄 ○ 건설정보관리시스템 (One-PMIS) 구축 및 운영
	토 목 부	○ 도로·교량 및 터널, 지하차도의 건설공사 ○ 동부간선 등 도시고속도로의 공사
	건 축 부	○ 공용청사 및 문화·체육·산업·복지시설 건립공사
	설 비 부	○ 각종 건설공사에 대한 기계·전기 및 설비공사
	방 재 시 설 부	○ 물재생센터 및 빗물펌프장 등 환경시설 및 도로 공사
	안 전 관 리 과	○ 공사장 안전관리계획 수립 등 안전관련 업무 총괄
도 시 철 도 국	도시철도설계부	○ 도시철도 기본 및 실시설계 ○ 도시철도 법령 제·개정 및 도시철도 건설기술 용역
	도시철도사업부	○ 도시철도 건설공사 공정관리 ○ 동북선·위례선 도시철도 민간투자사업
	도시철도토목부	○ 8호선 연장(별내선) 건설사업, 9호선 4단계 건설사업 ○ 진접차량기지 건설사업, 도시철도 궤도공사
	도시철도건축부	○ 도시철도 정거장 기본 디자인 계획 ○ 도시철도 건축분야 설계·공사
	도시철도설비부	○ 전력설비(송변전, 전차선, 정거장 전기 등) 공사 ○ 기계·통신·신호설비, 차량수급 등 공사
	영동대로복합개발추진단	○ 영동대로 사업 토목분야 설계 및 시공 ○ 영동대로 사업 건축·시스템분야 설계 및 시공

## 세출예산

( '24. 8. 16. 기준 / 단위 : 백만원 )

구 분	'24년 예산액		집행액(예산현액대비)				
	예산현액	편성액	원인행위액	%	지출액	%	
합 계	1,529,531	1,389,209	1,056,925	69.1	898,741	58.8	
시 설 국	소 계	6,771	6,771	4,354	64.3	4,123	60.9
	일 반 회 계	6,771	6,771	4,354	64.3	4,123	60.9
도 시 철 도 국	소 계	1,522,760	1,382,438	1,052,571	69.1	894,618	58.7
	도시철도건설사업비특별회계	948,893	884,884	827,661	87.2	737,867	77.8
	교통사업특별회계	172,307	149,276	153,675	89.2	94,128	54.6
	광역교통시설특별회계	98,288	45,006	71,235	72.5	62,623	63.7
	일 반 회 계	303,272	303,272	0	0	0	0

## 정책방향



### 2024년 핵심 정책 목표

① 매력도시 서울 (교통소외 없는 서울)



② 안전한 건설환경



①  
매력도시  
서울 견인  
(도시철도 확충)

①  
경전철  
· 동북선  
· 위례선 트램  
· 우이신설 연장선

②  
중전철  
· 9호선 4단계  
· 8호선 연장  
· 별내선 개통(8.10.)

③  
영동대로  
지하공간  
복합개발

④  
진접  
차량기지  
건설

②  
안전한  
건설환경  
(하절기 안전관리)

①  
CCTV  
안전점검

②  
첨단기술활용  
(AI기술, 동영상 기록)

③  
풍수해  
대응체계구축

④  
폭염대비  
현장집중관리

『 공기지연 Zero, 안전사고 Zero, 청렴한 조직문화 』

## II. 교통소외 없는 서울 (도시철도 확충)

### 1 도시철도

#### 1-1 동북선

도시철도 서비스 불편지역인 동북권 지역의 대중교통 접근성 제고

##### □ 사업개요

- 위 치 : 왕십리역(2호선)~고려대역(6호선)~상계역(4호선)
- 규 모 : 연장 13.4km, 정거장 16개소, 차량기지 1개소
- 사업기간 : '21. 7. ~ '26. 7.
- 총투자비 : 1조 6,786억원
  - 재정사업비 8,813억원\*(국비 1,826, 시비 6,987), 민자사업비 7,973억원
  - (\*재정사업비 : 기투자 2,799억원, '24년 1,916억원, 향후 4,098억원)

##### □ 추진실적 [공정률 39.6%(계획 39.8%, 대비 99.5%), '24. 8월 기준]

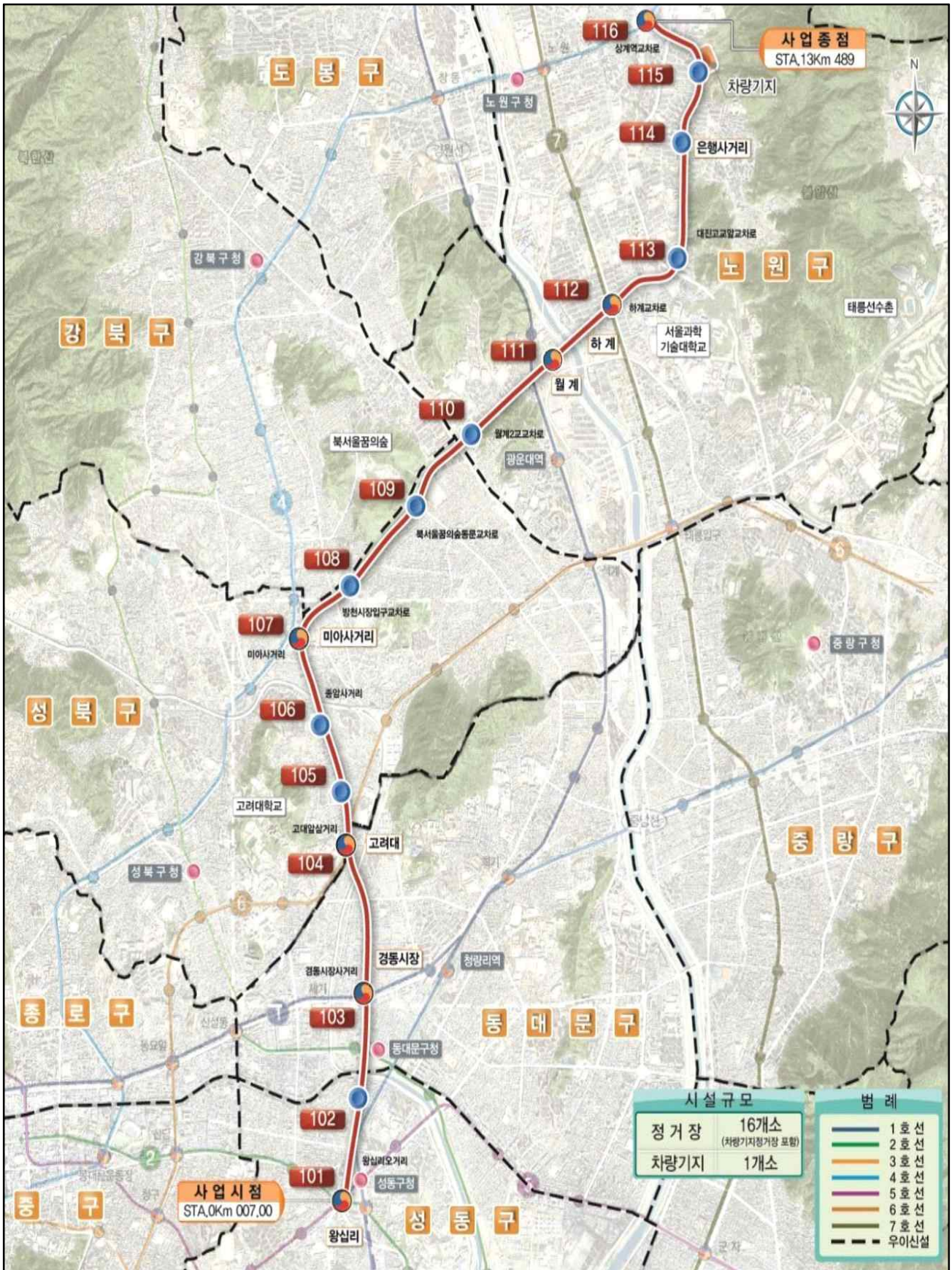
- '21. 07. 15. : 공사 착공
- '24. 8월 : 토공(흙막이, 굴착), 터널공 등 진행 중



##### □ 향후계획

- '24. 12. : 터널공사 완료
- '25. 12. : 정거장 등 주요 구조물 완료
- '26. 07. : 공사 준공 및 개통

□ 위치도



## 1-2 위례선(트램)

대규모 개발 지역인 위례신도시의 도시철도(트램) 사업 추진으로 지역주민의 교통편의 증진 및 지역 균형발전 도모

### □ 사업개요

- 위 치 : 마천역(5호선) ~ 복정역(8호선, 본선) / 남위례역(8호선, 지선)
- 규 모 : 연장 5.4km, 정거장 12개소, 차량기지 1개소
- 사업기간 : '21. 12. ~ '25. 09.
- 총사업비 : 2,614억원(기투자 761억원, '24년 1,436억원, 향후 417억원)  
- 사업비 전액 LH, SH 부담시행(LH 75%, SH 25%)

### □ 추진실적 [공정률 58.7%(계획 60.6%, 대비 97.0%), '24. 8월 기준]

- '21. 12. 14. : 실시설계 적격자 통보(조달청)
- '21. 12. 30. : 우선시공분 공사 착수(현장사무실 설치, 열배관 이설공사 등)
- '22. 12. 01. : 사업계획 승인고시(국토부 대광위 제2022-05호)
- '22. 12. 05. : 본 공사 착수
- '24. 8월 : 차량기지 구조물 및 노반, 도상 등 공사 시행 중



### □ 향후계획

- '24. 11. : 차량기지 및 종합관리동 구조물 공사 완료
- '25. 09. : 공사 준공 및 개통

# □ 위치도





## 1-3 우이신설 연장선

우이신설선 연장 건설로 지하철 이용 효율 향상, 지역주민 교통편의 증진, 지역 간 균형발전 도모

### □ 사업개요

- 위 치 : 솔밭공원역(우이신설선) ~ 방학역(경원선)
- 규 모 : 경량전철, 연장 3.93km, 정거장 3개소
- 사업기간 : '21. ~ '31.
- 총사업비 : 4,581억원(국비 1,669억원, 시비 2,912억원)

❖ 총사업비 조정 : 당초 4,267억원 ⇨ 변경 4,581억원 (증 314억원, 물가변동 등 반영)

### □ 추진실적

- '21. 3. : 기본계획 수립 착수
- '23. 5. : 수요예측재조사 완료(KDI 공공투자관리센터)
- '24. 1. : 총사업비 협의 완료(기획재정부)
- '24. 2. : 노선별 기본계획 승인(국토교통부)
- '24. 3. : 입찰방법 심의(시 기술심사담당관)
- '24. 5. : 공사기간 적정성 심의(시 기술심사담당관)
- '24. 6. : 입찰안내서 심의(시 기술심사담당관)
- '24. 7. : 중앙투자심사 완료(행정안전부), 입찰 및 계약 의뢰(조달청)

### □ 향후계획

- '24. 9. : 입찰공고(조달청) 예정
- '25. 상반기 : 실시설계적격자 선정 및 실시설계 착수
- '25. 하반기 : 우선시공분(1차) 착공

□ 위치도



## 1-4 9호선 4단계

도시철도 9호선 4단계 연장건설로 도시철도 이용효율 향상과 지역주민 교통편의 증진 및 지역 간 균형발전 도모

### □ 사업개요

- 위 치 : 중앙보훈병원~고덕역(5호선)~고덕강일1지구
- 규 모 : 연장 4.1km, 정거장 4개소
- 공사기간 : '21. 8. ~ '28. 7.
- 총사업비 : 6,895억원(기투자 1,035억원, '24년 694억원, 향후 5,166억원)  
- 국비 2,400억원, 시비3,599억원, SH(교통개선분담금) 896억원

### □ 추진실적 [공정률 15.7%(계획 15.7%, 대비 100%), '24. 8월 기준]

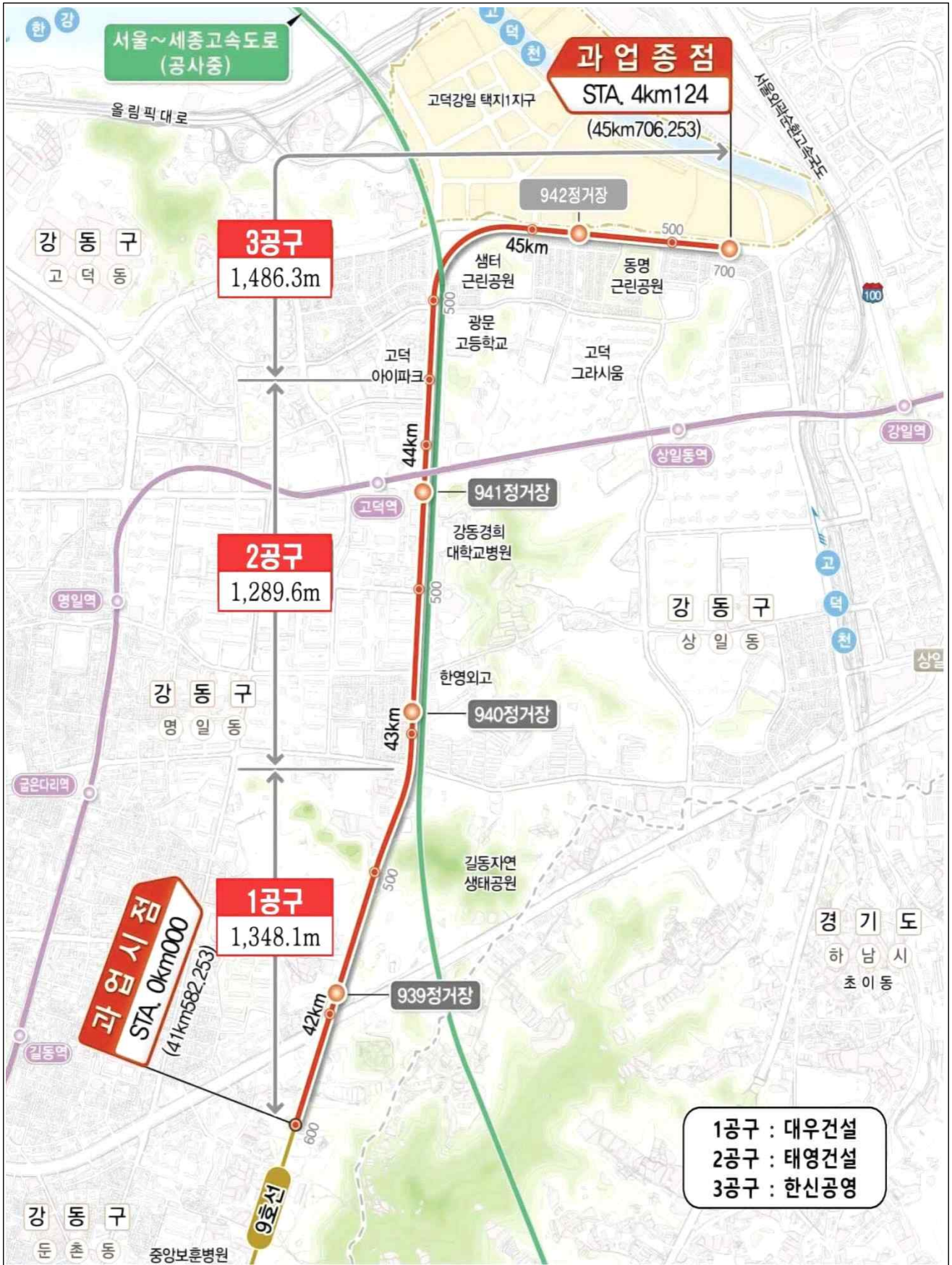
- '21. 8. : 우선시공분 공사 착공(2공구 : '21. 8. / 1,3공구 : '21. 12.)
- '23. 1. : 사업계획 승인 고시(국토교통부)
- '24. 8. : 본선 정거장 파일시공 및 복공판 설치, 토공 및 가시설 공사, 본선터널 공사 등



### □ 향후계획

- '26. 12. : 터널공사 완료
- '27. 6. : 정거장 및 본선 구조물 완료
- '28. 7. : 공사 준공

□ 위치도



광역급행철도(삼성동탄, GTX-A·C)와 도시철도 2,9호선 및 위례신사선, 지상 버스를 하나로 묶는 대중교통 복합환승센터 구축 및 공공·상업공간 조성

### □ 사업개요

- 위 치 : 코엑스 사거리(9호선 봉은사역)~삼성역 사거리(2호선 삼성역)
- 규 모 : 복합환승센터 580m(지하5층), 철도터널 420m
- 사업기간 : '21. ~ '28.
- 총사업비 : 1조 7,459억원(기투자 2,342억원, '24년 1,717억원, 향후 13,400억원)  
- 국비 2,030억원, 시비 1,090억원, 민자 2,358억원, 교통분담금 2,061억원, 공공기여 9,920억원
- 관련노선 : 삼성동탄선, GTX-A·C, 위례신사선, 지하철 2·9호선

### □ 추진실적 [공정률 17.9 %(계획 18.5%, 대비 97.0%), '24. 8월 기준]

- '17. 8. : 영동대로 통합개발 기본계획 수립(시장방침 제139호)
- '17.10. : 국제설계공모
- '19.10. : 광역복합환승센터 지정 및 사업시행자 고시(도시교통실)
- '20.12. : 토목 1·3·4공구 실시설계적격자 선정(2공구 '21.3월)
- '21. 6. : 토목 1~4공구 착공
- '24. 8. : 토목 공사(토공, 터널 굴착 등) 중, 건축·시스템(2공구) 계약 추진 중



### □ 향후계획

- '24.12. : 건축·시스템 공사(2공구) 실시설계적격자 선정
- '25. 2. : 건축·시스템 공사(2공구) 우선시공분 착공

작성 자

영동대로복합개발추진단장 : 최문기 ☎6438-2808 사업총괄과장 : 권순환 ☎2810 담당 : 양경신 ☎2811

□ 위치도 및 조감도



창동 차량기지를 남양주시 진접으로 이전하여 수도권 동북부 지역 개발 도모

### □ 사업개요

- 위 치 : 남양주시 진접읍 금곡리 일원 / 서울시 노원구 상계동 일원
- 규 모 : 차량기지 197,400 $m^2$ , 입출고선 4.9 $km$ , 창동차량기지 철거 1식
- 공사기간 : '18. 12. ~ '27. 6.
- 총사업비 : 6,009억원(기투자 3,791억원, '24년 1,333억원, 향후 885억원)  
※ 4호선 연장 본선(당고개 ~ 진접) 개통('22. 3.19. 국가철도공단 시행)

### □ 추진실적 [공정률 74.1%(계획 74.6%, 대비 99.2%), '24. 8월 기준]

- '18. 12. : 공사 착공
- '24. 7. : 터널 전구간 구조물 완료
- '24. 8. : 차량기지 토공, 구조물, 건축공사, 환기구 구조물 공사 중



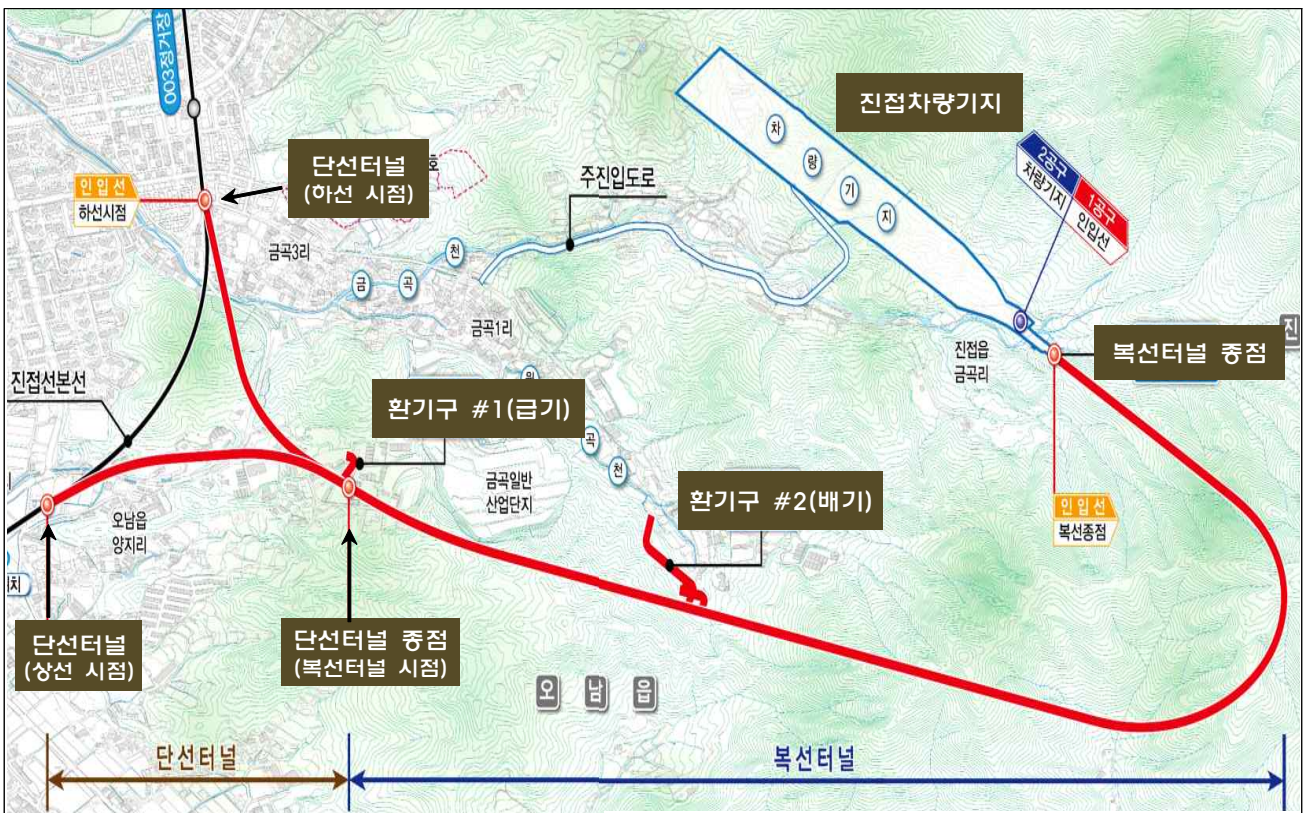
### □ 향후계획

- '26. 2. : 진접차량기지 공사 완료
- '27. 6. : 창동차량기지 철거 완료

□ 위치도



〈서울시 시행 구간〉





# III. 철저한 현장관리로 더 안전한 건설환경 구현

## 1 폭염대비 건설공사 현장 집중 관리

여름철 폭염 대비 공사현장에 적절한 대응조치를 마련하고 현장점검을 강화하여 건설노동자 안전확보

### □ 현황 및 개요

- 추진기간 : '24. 5. 20. ~ 9. 30.(약 4개월)
- 추진대상 : 건설공사장 59개소

계	도로인프라	공공건축물	환경·방재시설	도시철도
59	26	13	4	16

※ 일평균 작업인원(8. 16.기준) : 3,062명 [내국 2,453(80%), 외국 609(20%)]

### □ 추진내용

- '24. 5. 3.~5. 24. : 폭염대비 건설공사장 준비실태 사전점검 실시
  - 휴게공간 확보(129개소), 냉방기 비치(111개) 및 안전교육 시행(약3,000명)
- '24. 6. 12.~6. 19. : 미비점 보완 이행여부 등 폭염대비 실태 현장점검 실시
  - 휴게공간 확보(402개소), 냉방기 비치(263개) 및 보냉장구 확보(약8,000개)



- '24. 8. 5.~8. 30. : 폭염 흑서기 건설공사장 집중점검 실시
  - 휴식시간제 적정보장 이행 여부, 폭염경보 발령시 실외작업 중단, 실내 전환 여부 등

〈 폭염특보 발효에 따른 조치사항 : '24.8.16. 기준 〉

- 폭염 특보사항 : 폭염주의보 13일, 폭염경보 21일
- 공사장 근로자 안전관리 추진실적(누계)
  - 휴식시간제 운영(매시간 15분) : 87,043명 (59개소) <폭염주의보, 폭염경보>
  - 무더위시간대(14~17시) 실내작업 전환 1,760명, 실외작업 중지 5,377명 <폭염경보>
- ※ 공사장 살수, 안전·보건교육, 3대수칙(물,그늘,휴식), 보냉장구 지급 이행

### □ 향후계획 : 건설공사장 근로자 건강보호를 위한 안전관리 철저

작성 자 총무부장 : 정덕영☎6438-2028 건설총괄과장 : 김성호☎2050 담당 : 이상지☎2051

'24년도 여름철 풍수해 대비 본부 건설공사장 대응 철저로 현장 안전관리 강화

### □ 현황 및 개요

- 추진기간 : '24. 5. 15.~10. 15.(약 5개월)
- 추진대상 : 건설공사장 59개소

계	도로인프라	공공건축물	환경·방재시설	도시철도
59	26	13	4	16

### □ 추진내용

- '24. 2.~4. : 건설공사장 사전점검·정비(총211건 지적, 조치완료)
  - 1차(2.26.~3. 22.) : 공무원, 전문가, 현장관계자 등 396명, 2회 점검, 178건 지적
  - 2차(4.01.~4. 26.) : 하천 등 대규모 굴착공사장 (20개 현장), 33건 지적

배수로 정비불량	하천 유수장애	공장 주변 하수도 정비	사면 유실우려
			

- '24. 3. : 건설공사장 수해 피해 사례 등 전문가 안전교육(현장관계자 등 240명)
- '24. 5. : 비상연락망 정비 및 풍수해 대비용 자재·장비 확보
  - (장비) 백호우 등 11종 392대 (자재) 마대·비닐·천막 등 8종
- '24.5.15~현재 : 매월 풍수해 점검 실시(총256건 지적, 조치완료)

〈 비상근무 현황 : '24.8월 기준 〉

- 보강 24회, 1단계 13회, 2단계 3회, 총 347명 비상근무 실시

### □ 향후계획

- 기상상황에 따라 단계별 상황관리 등 비상근무체계 유지
- 현장별 풍수해 취약공종 중점 점검·관리(월 1회 이상 점검)

안전지수제 시범도입 및 평가를 통해 보다 실효성 있는 안전사고 예방 추진

### □ 추진배경

- 연간 3,200여건의 안전지도에도 재해 발생은 여전한 상황 ('24년 27건)
- 일회성 지적·시정 조치 반복에서 혁신적 안전점검 체계 변화 필요

### □ 추진내용

- 공사장 안전수준 향상을 위한 안전지수 평가체계 구축 용역 ('24. 2~5월)
  - 25,000건의 사고원인을 분석하여 7대 영역 24개 세부지표 개발

< 서울시 건설공사장 안전지수 점수표 >

7대 영역지수	작업자 안전의식(22)	관리자 직무수행(23)	작업환경(9)	시설·장비(11)	고위험 관리 (14)	작업계획 (11)	안전교육 (10)
24개 세부지표	01 위험성평가 참여 (8점)	05 작업 지휘 활동 (7점)	10 안전시설 설치 (2점)	13 가설구조물 관리 (감점)	17 위험작업허가제 시행 [시공사] (5점)	20 작업계획 소통 (3점)	23 T.B.M 활동 수준 (3점)
	02 보호구 착용 (3점)	06 안전 점검 활동 (4점)	11 시민 보호 조치 (4점)	14 건설기계 감독[감리] (4점)	18 위험작업허가제 감독 [감리] (4점)	21 사전 작업 협의 [감리] (4점)	24 교육 활동 수준 (7점)
	03 작업계획서 이행 (9점)	07 위험성평가 감독[감리] (6점)	12 근로자 편의시설 (3점)	15 공도구 점검 (5점)	19 복합 공종의 안전업무 조정 (5점)	22 시공계획서 수립 (4점)	
	04 위험 상황 대응 (2점)	08 시공성과 확인 및 검측 [감리] (2점)		16 스마트 안전기술 설치 (2점)			
	09 안전 문서 작성 (4점)						

- 안전지수 평가지표 실효성 제고를 위한 현장 검증 ('24. 4~5월)
- 안전지수제 설명회 개최, 공사관계자 의견 수렴 ('24. 7월)

### □ 단계별 추진 계획

- (1단계) 시범 평가 실시 ('24. 8~12월)
  - 지표의 공정성과 합리성 등 지속적 모니터링 및 공사관계자 의견 청취
- (2단계) 전면 시행 및 조기 정착을 위한 강력한 상벌제도 운영 ('25. 1월~)
  - 안전관리 부실업체 원천 차단 및 안전수준 향상을 위한 동기 부여
- (3단계) 열린 구조로 지수 보완 ('26년~)
  - 전문가, 공사관계자 의견 등을 수렴하여 신규지표 개발 및 보완

작성 자

안전관리과장 : 이문석 ☎6438-2468 안전총괄팀장 : 박세준 ☎2472 담당 : 이태행 ☎2473