

제311회 시의회 임시회
문화체육관광위원회

다시 뛰는
공정도시
서울

서울시민과 세계시민이 함께 누리는 도시역사박물관

주요 업무 보고



2022. 7.

서울역사박물관

I 일반 현황

연혁

- 2002. 05.21. 서울역사박물관 개관
- 2006. 01.01. 청계천문화관 인수 (서울시설관리공단)
- 2009. 10. 27. 동대문역사관·동대문운동장기념관 인수 (동대문디자인플라자 부지 내)
- 2012. 10. 15. 한양도성연구소 개소
- 2013. 06.15. 경교장 인수 (시 역사문화재과, '13.3.2. 개관)
- 2014. 07.31. 한양도성박물관 개관
- 2015. 07.01. 청계천문화관 → 청계천박물관으로 명칭 변경
- 2015. 11.18. 백인제가옥 개관
- 2018. 04.17. 돈의문전시관 개관
- 2018. 09.12. 공평도시유적전시관 개관
- 2019. 11.05. 서울생활사박물관 인수 (시 박물관과, '19. 9. 26. 개관)
- 2020. 04.01. 돈의문전시관 → 돈의문역사관으로 명칭 변경
- 2021. 02.01. 딜쿠샤 인수 (시 역사문화재과, '21. 3. 1. 개관)

조직

- 2부 11과(연구소·관 포함)

(22. 7월 현재)



주요기능

- 서울의 뿌리와 현재까지의 과정, 서울 사람들의 삶을 다루는 도시역사박물관
 - 서울의 역사·문화의 전시와 교육
 - 서울의 과거·미래 유산의 수집과 보존
 - 서울학·박물관학 연구의 지식정보 확충
 - 수준 높은 공연, 쾌적한 환경의 문화휴식 공간
 - 박물관 그룹의 협력·발전을 이끄는 허브박물관

인 력

(22. 7월 현재)

- 공무원 : 정원 102명 (현원 98명)

구분	계	개방형 (3호)	일반직				연구직			정경력 문관 나군	임기제	관리 영직 (6급이하)	
			소계	4급	5급	6급 이하	소계	학예관 (4급상당)	학예사				
정원	102	1	44	1	3	40	38	1	8	29	1	18	-
현원	98	1	42	1	3	38	37	1	8	28	1	16	1
과부족	-4	-	-2	-	-	-2	-1	-	-	-1	-	-2	+1

- 공무원 외 종사자 : 총 237명 (공무직·촉탁직 152명, 기간제근로자 17명 등)

구분	계	공무직(촉탁직 포함)				기간제근로자				뉴딜 연구원	
		소계	일반종사원	시설정비원	시설청소원	시설경비원	소계	문화재경비	발굴조사		공무직 휴직대체
인원	237	152(25)	37	28	45(17)	42(8)	17	10	1	6	68

유물현황

- 101,796건(254,246점)

(22. 6. 30. 기준)

- 수장고별

구분	본관 수장고					야외 전시장	은평 수장고		생활사 박물관 수장고	합계	
	1수장고	2수장고	3수장고	4수장고	임시 수장고		1수장고	2수장고			
	가등록	금속, 석재 등 복합재질	회화, 병풍	지류탁본 고도서	신수품 임시보관		대형 석조물	목가구 등			도토류 등
수	건	5,705	14,992	334	63,086	6,325	35	5,660	1,732	3,927	101,796
량	점	26,600	43,065	1,377	131,819	14,474	43	23,050	3,014	10,804	254,246

시 설

(’22. 7월 현재)

□ 본관을 중심박물관으로 장소별·유형별 12개의 분관을 운영·관리

구 분	주 요 기 능	소재지, 면적	전경 모습
서울역사박물관	한양-경성-서울로 이어지는 수도 서울의 역사와 문화를 전시, 교육	·소재지: 종로구 새문안로 55 ·연면적: 20,973㎡ (지하 1층, 지상 3층)	
서울생활사 박물관	근현대기의 평범한 서울사람의 일상 생활사 전시	·소재지: 노원구 동일로174길 27 ·연면적: 6,919㎡ (지하 1층~지상 5층)	
청계천박물관	청계천복원이전, 복원공사, 복원 이후의 도시변화의 모습 전시	·소재지: 성동구 청계천로 530 ·연면적: 5,715㎡ (지하 2층, 지상 4층)	
한양도성연구소 (한양도성박물관)	도성 전문 연구센터로서 한양도성의 가치를 알리는 전문 박물관 기능 수행	·소재지: 종로구 율곡로 283 ·연면적: 1,640㎡ (지상 4개 층, 서울대자이센터 내)	
동대문역사관	동대문역사문화공원 건립 공사 중 발굴된 유물을 보존·전시하여 옛 동대문운동장 지역의 역사를 조명하는 현장박물관	·소재지: 중구 을지로 281(을지로 7가) ·연면적: 1,260㎡ (지하 1층, 지상 1층)	
동대문운동장 기념관	경성운동장 건설 이후 서울운동장, 동대문운동장을 거쳐 2007년 철거되기까지 운동장의 역사를 전시	·소재지: 중구 을지로 281(을지로 7가) ·연면적: 339㎡ (지상 1층)	
공평도시유적 전시관	조선시대(16~17세기) 도시유적의 원형을 보존한 현장박물관	·소재지: 종로구 우정국로 26(공평동5-1) ·연면적: 3,817㎡ (지하 1층)	
돈의문역사관	돈의문 일대의 역사와 문화, 마을주민의 삶과 기억을 전시하는 현장박물관	·소재지: 종로구 새문안로 35-54 (돈의문박물관 마을 내) ·연면적: 1,388㎡ (5개동/지상 1~2층)	
백인제가옥	1913년 건립된 북촌의 대표적 근대건축으로 역사가옥 박물관으로 조성, 근대기 상류층의 거주 생활상 전시(서울시 민속문화재 제22호)	·소재지: 종로구 북촌로7길16(가회동93-1) ·연면적: 545㎡ (대지 2,460㎡)	
경교장	백범 김구선생의 숙소이자 대한민국 임시정부 청사로 사용된 우리 현대사의 핵심 장소 (사적 제465호)	·소재지: 종로구 새문안로 29 ·연면적: 906㎡ (지하 1층, 지상 2층)	
딜쿠샤	3.1독립선언서를 해외로 타전한 연합통신 한국 통신원 앨버트 W. 테일러의 가옥을 원형 복원하여 개관(등록문화재 제687호)	·소재지: 종로구 행촌동 1-88, 1-89 ·연면적: 623㎡ (지하 1층, 지상 2층)	
경희궁	1617년 건립된 조선후기 이궁으로 일제때 소실되어 1987년부터 발굴·복원을 거쳐 2002년 시민 개방 (사적 제271호)	·소재지: 종로구 새문안로 55 ·연면적: 2,188㎡ (※ 경희궁지: 11,101㎡)	
군기시유적 전시실	서울시청 신청사 건립 공사 중 발굴된 조선시대 무기 제조청인 군기시 터의 유물을 보존, 전시	·소재지: 중구 세종대로 110 서울시청 시민청 ·연면적: 899㎡ (지하 1층)	

이용객 현황

(단위 : 천명)

2019년		2020년		2021년		2022년	
목 표	실 적	목 표	실 적	목 표	실 적	목 표	실 적 (6.30.기준)
1,750	2,213	1,152	1,152	976	1,443	1,515	967

※ 2020년~2022년 목표 : 오프라인 이용객 수(사전예약제, 현장접수) + 온라인 이용객 수(홈페이지 방문자 수, SNS 조회 수 등)

예산현황

□ 세 입

(단위 : 백만 원)

구	분	2022년	2021년	증 감	
				금 액	비 율(%)
합	계	1,211	1,427	Δ 216	Δ 15
세 외 수 입		931	892	40	4
경 상 적	소 계	881	847	34	4
	공 유 재 산 임 대 료	799	117	681	578
	주 차 요 금 수 입	12	0	12	-
	기 타 사 용 료	66	725	Δ 659	Δ 91
	재활용품수거판매수입	1	1	0	-
	기 타 수 수 료	2	2	0	-
	기 타 이 자 수 입	1	2	Δ 1	Δ 25
임 시 적	소 계	51	45	6	13
	위 약 금	1	1	0	-
	불 용 품 매 각 대	1	1	0	-
	그 외 수 입	48	41	7	18
	지 난 연 도 수 입	1	2	Δ 1	Δ 70
보 조 금		280	535	Δ 255	Δ 48
국 고 보 조 금		280	535	Δ 255	Δ 48

□ 세 출

(단위 : 백만 원)

구	분	2022년	2021년	증 감	
				금 액	비 율(%)
합	계	15,277	15,049	228	1.5
사 업 비		13,956	13,768	188	1.4
행 정 운 영 경 비		1,317	1,276	41	3.2
재 무 활 동		4	5	Δ 1	Δ 20

※ 2022년 예산현액(15,277백만 원) = 2022 본예산(14,821백만 원) + 2021 사고이월금(203백만 원) + 1차 추경(253백만 원)

세출 세부내역

(단위 : 백만 원 / '22. 7. 10. 원인행위액 기준)

사 업 명	2022 예산현액	집 행 액	
		금 액	집 행 률(%)
합 계	15,277	8,343	54.6
소장유물 확보 및 보존	845	346	40.9
박물관 유물 구입	290	147	50.6
박물관 유물기증 사례	64	32	50.5
소장유물 보존처리	180	55	30.4
유물등록관리	181	90	49.6
문화유적 발굴조사	23	0	-
고문서·전적류 등록해제	41	0	-
근현대 서울유산 수집	15	2	13.6
은평수장고 운영	51	20	39.5
박물관 활성화	8,208	4,947	60.3
박물관 기획전	397	316	79.5
문화향수기반조성 및 문화행사개최	154	42	27.2
박물관 교육	440	185	42.2
상설전시실 유지운영	1,834	1,534	83.7
서울생활사박물관 운영	1,542	872	56.5
기증유물전시실 운영 및 특별전 개최	323	302	93.3
청계천박물관 운영	828	402	48.5
시민 관람 서비스 운영	53	5	8.4
서울 역사문화 특별전	323	320	99.1
서울 도시계획모형 유지 운영	70	23	32.6
박물관 운영	60	18	31.0
서울 반세기 종합전	274	0	-
박물관 홍보마케팅 강화	402	195	48.5
역사가옥 전시관 운영	504	216	42.9
돈의문역사관 운영	206	85	41.4
공평 도시유적전시관 운영	507	351	69.2
딜쿠샤 운영	206	80	38.7
국제 심포지엄	83	0	-
조사연구기능 강화	536	395	73.7
서울생활문화자료조사 및 편찬	450	395	87.8
박물관 연구논문집 발간	39	0	-
박물관 학술총서 발간	47	0.2	0.5
관람 지원기반 구축	3,714	1,723	46.4
박물관 정보화	1,268	555	43.7
자원봉사자 운영	30	1	4.1
박물관 자료실 운영	40	16	39.8
박물관 유지·운영	2,196	971	44.2
실감콘텐츠 제작 및 체험존 조성	181	181	100.0
한양도성 전시관 운영	654	355	54.3
한양도성 박물관·연구소 운영	654	355	54.3
행정운영경비	1,317	577	43.8
기본경비	1,317	577	43.8
보전지출	4	0	-
국고보조금 반환	4	0	-

II 2022년 추진방향

미션

서울의 장소와 역사와 기억을 저장하는 **서울역사박물관**

비전

수도서울의 도시역사박물관

- 서울에 대한 지식과 이해와 사랑을 공유하는 **시민교육장**
- 서울학연구의 **지식정보 중심**
- 다음 세대에 오늘을 전하는 **기억의 저장고**
- 서울의 개성과 매력을 알리는 **관광 거점**
- 수도서울의 시정에 역사지평을 제공하는 **정책인프라**



추진방향

서울시민과 세계시민이 함께 누리는 도시역사박물관



Ⅲ 2022년 주요사업 추진현황

I. 수도 서울의 정체성을 담은 전시 추진

II. 도시 서울에 대한 차별화된 서울학 연구 선도

III. 서울유산의 수집 및 보존관리 등 유물기반 강화

IV. 사회 변화와 새로운 요구에 대응하는 교육 강화

V. 편리하고 매력있는 박물관 서비스

VI. 국내·외 협력망 운영 활성화

VII. 분관의 전문성 제고 및 운영 활성화

VIII. 이용객 증대를 위한 홍보마케팅 강화

I. 수도 서울의 정체성을 담은 전시 추진

상설전시실 전면 개편을 통해 박물관의 새로운 10년 기반을 마련하는 한편, 서울을 이야기하는 특화된 전시를 기획·운영함으로써 박물관 경쟁력 강화

미래 10년 도약을 위한 상설전시실 234존 개편 및 재개관 (2,190백만원 (21년) 780백만원 (22년) 1,404백만원, 98%)

● 새로운 공간 연출 및 최신 전시기법을 도입한 전시콘텐츠 개편

- '대한제국~현대' 시대별 서울의 분위기를 느낄 수 있는 공간 디자인
- 첨단 미디어기술 활용 '실감 영상 체험존(개화의거리) 등 다양한 전시기법 적용
- 신규 수집 유물과 그간의 기획전시 성과 등을 반영한 전시 콘텐츠 보완



<3존 일제강점기 전시실 전경>

▶ 신규 유물 (교체율) : 1존 276건(37%), 2존 95건(70%), 3존 229건(80%), 4존 206건(77%)

● 노후 진열장 전면 교체로 유물의 안전성 및 관람편의성 강화

- 노후 진열장 철거(78대), 다양한 유물을 소개할 수 있도록 진열장 동폐합
- '유니버설 디자인' 을 적용한 관람 편의서비스(QR·키오스크 등) 및 휴게공간 등 마련

※ 박물관 개관 20주년에 맞추어 전면 재개관 : '22. 6. 30.

쾌적하고 편리한 상설전시실 유지운영 (355백만원, 26%)

● 상설전시 개편에 맞춘 전시 운영 안정화 및 편의서비스 강화

- 전시 이해를 돕는 신규 '상설도록' 및 '존별 리플릿' 제작·비치
- 무장애 관람을 위한 '점자리플릿' 및 '큰활자 유물설명책자' 제작·비치
- 외국인을 위한 '다국어 디지털 패널' 제작·설치(9개 국어)



<1존 국가의 중추 궁궐과 육조거리>

● 개관 20년 박물관의 발자취를 담은 '아카이브로드' 개편

- 전시·교육·소장유물·국제교류 등 20년 동안의 박물관 활동 및 성과에 대한 대시민 홍보

● 체계적인 관리·운영으로 전시유물의 안전성 확보

- 유물 거치 보완 및 전시물에 대한 정기적 보수, 보완, 전문 클리닝 실시
- 조습제·방충제 등 전시환경 관리용품의 정기적인 교체로 유물 보존관리 (연 2회)

시민과 함께 만드는 전시 추진 (15백만원, 74%)

● 일반 시민이 제안하고 협력하는 시민 참여형 전시

- 시민 대상 온라인 투표 및 퀴즈 수요 조사를 통한 전시 기획 (연 3회)
 - 상설전시실 1존 작은전시 '조선시대 사람들이 사랑한 동물' 등
- 시민, 국내·외 기관과 공동 기획으로 전시주제의 다양성 제고

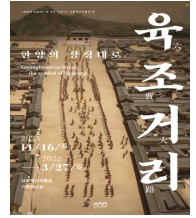


<작은전시 : 2022, 밤 내려온다>

서울역사문화특별전 ‘한양의 상징대로, 육조거리’ (287백만원, 99%) (‘21. 11. 16 ~ ‘22. 3. 27.)

● 광화문 광장에 대한 시민의 높은 관심과 최근 연구 성과를 반영한 전시

- 광화문 앞 육조거리의 역사적·장소적 의미와 상징성 재조명
- 2020년 서울기획연구 ‘한양의 중심, 육조거리’ 및 학술조사보고서 ‘서울 의정부지 발굴조사 보고서’의 연구 성과 반영



<전시 포스터>

● 조선시대 육조거리의 업무풍경을 중심으로 한 도시생활사 전시

- 육조거리를 생생하게 체험할 수 있는 실감형 영상 제작
- ‘비변사 계획도’, ‘친림 광화문내 근정전 정시지도’ 등 340점 전시



<스탬프 투어 홍보물>

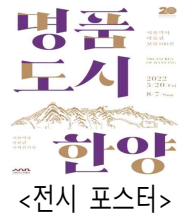
※ 국립고궁박물관·대한민국역사박물관과 “광화문 600년: 세 가지 이야기” 주제로 공동전시 추진

※ 관람 홍보를 위한 3개 박물관 관람을 기념하는 ‘스탬프 투어 이벤트 실시 (‘21. 12. 17.~’22. 2. 27.)

개관 20주년 특별전 ‘명품도시 한양 보물100선’ (323백만원, 99%) (‘22. 5. 20.~8. 7.)

● 개관 20주년을 기념하여 그동안의 수집 성과 전시

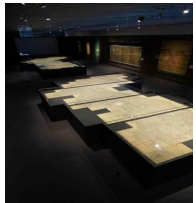
- 서울시의 역사보존 정책의 주요 사업인 박물관 문화재 수집 성과를 박물관 개관 20주년을 맞아 시민에게 소개하는 기회 마련
- <대동여지도>(보물850-2) 등 문화재적 가치가 높은 소장품 100여 건 전시
- 실감영상 등 첨단 전시기법을 활용한 전통문화재 콘텐츠 구현



<전시 포스터>

● 서울역사박물관 소장유물에 대한 객관적인 평가 공유

- 전문가 해제를 통해 관람객들이 쉽게 이해할 수 있는 문화재 정보 제공



<대동여지도>

서울반세기종합전 ‘대치동’ (274백만원) (‘22. 11. 25. ~ ‘23. 3. 26.)

● 교육열의 상징 대치동 학원가의 형성과정과 입시문화 조명

- 강남 8학군 대치동이 사교육 중심지로 성장한 과정과 학원가 생활상 소개
- 현대의 학원가 역사뿐만 아니라 조선시대부터 형성된 오래된 지역변화사도 함께 조명



<대치동 학원가>

- 서울생활문화자료조사 <대치동 사교육 1번지> 및 최근 연구 성과 반영

● 대치동의 역사지리와 대규모 아파트 단지로의 발전과정 및 생활문화 소개

- 해방 이전 및 이후, 현대의 아파트 단지에 이르기까지 대치동의 변천과정 전시
- 삶의 터전의 변화에 따른 대치동 사람들의 생활문화 변화상 소개

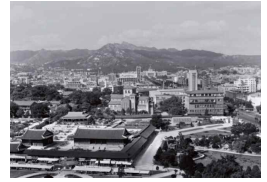
서울사진전 ‘서울사진, 실제實際와 환영幻影’ (10백만원, 100%) (’22. 4. 8.~ 5. 8.)

● 원로 사진작가 3인의 서울 관련 작품을 회고하는 전시

- 1950년부터 서울 곳곳의 모습을 카메라로 담았던

홍순태, 한영수, 김한용 사진작가의 작품 재조명

- 원로 사진작가들의 필름 중 박물관 소장 컬렉션 80여 점 활용



<덕수궁과 백악(김한용)>

● 일반 관람객들에게 친근한 사진매체를 활용한 전시콘텐츠 제작

- 사진 필름 속에 담긴 서울 속 진솔한 삶의 ‘실제實際’와 함께 당대의 로망으로 자리잡은 연출된 이미지의 ‘환영幻影’을 함께 전시

- 전문가 자문을 통한 사진예술적 해석과 현대사적인 맥락을 고려하여 전시 구성

기증유물특별전 ‘시민이 만든 박물관, 기증유물 100선’ (220백만원, 5%) (’22. 10. ~ ’23. 2.)

● 개관 20주년을 기념하여 기증유물 확보 성과 전시

- 개관 전인 1996년부터 지속적으로 수집해온 기증유물 수집 성과 정리

- 역대 개최된 기증유물특별전을 소개하고 주요 기증유물의 가치 재조명

- 주요 기증자의 대표 기증유물을 전시하여 기증자 예우 및 기증사업 홍보



<경내외 관안(1590년경)>

● 기증유물 중 분야별 대표유물 100점을 시대별·주제별로 선별 전시

- 지도, 서화류, 공예품 등 분야별 대표유물을 선별하여 시대별·주제별로 전시

- 기증유물의 보존 및 전시효과를 극대화할 수 있는 전시기법 활용

다양하고 시의성 있는 로비전시 운영 (60백만원, 50%)

● 시의성 있는 다양한 주제로 관람객과의 접점 확대

- 어린이날 100주년 기념, 박물관 개관 20주년 기념 전시 기획

▶ 100번째 어린이날 맞이 어린이 사진전 ‘너와 나, 우리는 어린이’(4.28.~7.31.)

▶ 개관 20주년 서울역사박물관 아카이브 전시 ‘2002 서울역사박물관’(8.2~10.30.)



<과테말라 박물관 공동주최
마야, 신성한 도시 >

- 국내·외 기관과의 공동주최를 통한 전시의 다양성 및 참신성 제고

▶ 한-카자흐스탄 수교 30주년 기념 알마티박물관과의 국제교류 전시 (11.1.~’23. 1월 예정)

Ⅱ. 도시 서울에 대한 차별화된 서울학 연구 선도

서울의 역사·장소·생활 등 서울의 과거와 현재를 아우르는 종합적인 접근과 국내·외 미공개, 미연구 주제별 연구 수행으로 서울학 연구를 선도

서울의 정체성과 생활자산을 기록하는 생활문화 및 미래유산 조사 (292백만원, 88%)

● 급변하고 사라지는 서울지역의 역사를 기록하는 서울생활문화자료조사

- 망우동 : 서울의 동북부 경계로서 터미널, 공동묘지, 주택단지 등 근대기 지역변화가 다양하게 구현된 장소 기록
- 천호동 : 조선시대 나루터 마을로 형성된 상업과 교통의 요충지이자, 1970년대 조성된 주택단지 성격 조사



<천호대로 전경>

● 시민의 삶을 기록하는 서울미래유산 조사

- 서울의 오래된 이발소(문화이용원, 성우이용원)를 조사하여 서울 사람들의 생활유산 기록

조선시대 수도 서울의 역사성 제고를 위한 기획연구 및 유적 조사 (111백만원, 56%)

● 서울기획연구 10 '서울의 집성촌' 연구

- 서울에 남아있는 집성촌으로 궁동 전의 이씨와 안동 권씨, 증산동 나주 나씨, 신내동 경주 임씨, 도봉동 함열 남궁씨 조사



<함열 남궁씨 시제 모습>

● 땅 속 서울의 흔적을 찾는 유적 발굴조사

- '탕춘대성' 시굴 및 발굴조사(2개소)로 세계문화유산 등재 학술적 기반 제공
- 2016년 서울지역 유적 발굴조사 성과를 집약한 <발굴총서 VIII> 발간·배포

해외 소재 미공개 서울학 자료의 적극적인 발굴과 보급 확대 (47백만원, 0.5%)

● 미국 뉴저지주 소재 미공개 서울학 자료조사

- 프린스턴대학교 도서관 소장 1)모펫 코리아 컬렉션(Moffett Korea Collection) 중 개항기~일제강점기 서울자료 집중 조사(4,460건)
- 1890년대 생활상, 인성붓재(인현(仁峴), 현재 퇴계로 5가 일대), 1910년대 환구단 '황궁우' 수리 장면 등 미공개 서울자료 발굴(720건)
- 도서관 사서·기록연구사 등 현지 전문인력을 활용한 조사



<뉴저지주 프린스턴대학교>

● 조사성과를 반영한 학술총서 발간 및 대시민 공유

- <학술총서 18> 발간 및 국·공립도서관 등 유관기관 배포 등



<모펫 코리아 컬렉션>

1) 새뮤얼 A.모펫(Samuel A. Moffett, 1864-1939) : 1890년 서울에 온 미국 장로교 선교사

Ⅲ. 서울유산의 수집 및 보존관리 등 유물기반 강화

서울의 역사와 사람들의 삶을 담은 자료를 확보, 박물관의 특화된 컬렉션을 구축하고, 안정적으로 보존관리하여 전시 및 연구 자료로 활용할 수 있는 기반 마련

서울의 대표 상징 유산의 적극적 확보 (369백만원, 49%)

● 도시 서울의 장소성과 역사성에 기반한 유물 수집

- 전략적 주제 선정에 따른 박물관 대표 컬렉션 구축
- 서울사람의 삶과 역사가 담긴 생생한 유물의 수집
- 재개발 등으로 사라져 가는 도시유산의 선제적 확보 및 보존



<황현만서울사진:난지도>

● 구입·기증·현장수집 등 자료 수집방법 다각화를 통한 지속적인 수집(연 2천여 건)

- 당대 사회변화 상징 아이템 선정 연도별 '서울 기억상자' 구축(미래의 타임캡슐로 2~30년 후 개봉)

소장 자료의 체계적 등록 및 관리 (152백만원, 30%)

● 효율적이고 안정적인 소장유물의 보존관리

- 소장 자료의 활용도 제고를 위한 신속한 등록 관리(연 9천여 건)
- 서울문화유산의 안정적 보존을 위한 최적의 수장 환경 유지운영
- 보존관리 효율화를 위한 본관·분관 통합적 협력체계 강화



<수장고 내부>

소장 자료의 가치 제고 및 적극적 활용 (131백만원, 44%)

● 유형·테마 단위별 소장품 해제(解題), 연구 성과 활용

- '김기찬 사진자료' 등 디지털화, 고문서 등 자료 해제·탈초(연 3만여건)
- 전시·홈페이지 등을 통한 온·오프라인 서비스 강화(연 9천여건)
- 박물관 소장유물 명품 컬렉션 <소장유물자료집 13> 발간 (5월)



<대동여지도(보물850-2)>

서울 문화유산의 과학적인 보존관리 (180백만원, 30%)

● 소장유물 보존처리 및 보존환경 관리

- 소장유물 (금속·도자기 등) 보존처리 및 분석 실시(연 2백여점)
- 본관·분관 온·습도 모니터링, 유물 훈증소독, 유해생물관리 등(연 50여 건)
- 전차 381호 등 야외전시유물, 군기시전시설 전시물 보존환경 관리



<투구 보존처리>

● 시 산하기관 및 서울 소재 유산에 대한 보존과학적 지원

- 서울공예박물관, 서울우리소리박물관 등 보존처리 지원
- 시 지정문화재 및 지정 예정문화재에 대한 보존상태 조사 지원 (역사문화재과)

IV. 사회 변화와 새로운 요구에 대응하는 교육 강화

사회의 변화와 시민들의 요구에 맞춘 다양한 교육 프로그램을 개발하고 학교·지역사회와의 긴밀한 협력을 통해 서울 역사·문화 교육을 선도

〈 2022년 교육 프로그램 운영 〉

▶ (운영목표/예산) 서울역사박물관대학 등 25개 프로그램 667회 / 440백만원, 42%

현장교육 재개 및 온·오프라인 병행 체제 구축

● 현장교육 단계적 전환 및 아날로그형 오감체험 교육 강화

- 나눔계층 가족 대상부터 전환하여 현장 수요에 적극 대응(연 19개 프로그램)

● 온라인교육의 장점을 활용한 온·오프라인 교육 병행

- 성인 대상 '현장+온라인' 교육 병행으로 교육 수혜 범위 확대(연 32회, 영상 8편) <온라인 스튜디오>
- 안정적 온라인교육 운영을 위한 전용 스튜디오 조성 (3월/ 본관 2층 학습실 내, 13㎡)



사회적 요구에 대응한 교육 대상 다양화, 박물관 접근성 강화

● MZ세대를 타깃팅한 프로그램 개발로 박물관 브랜딩 제고

- 2030 세대 취향에 맞춘 서울역사 체험 프로그램 '영뮤지엄' 신설(연 10회)

▶ '디지털 드로잉, 음악 감상 등 놀며 쉬며 만나며 서울을 새롭게 즐기는 방식의 참여형교육

● 문화수요가 높은 가족 대상 맞춤형 특별 프로그램 기획

- 가족·다문화가족을 위한 전시 연계 체험형 프로그램 '사라진 한양의 보물을 찾아라' 신설(총 24회)
▶ '게임 미션, 전시유물 기반 미술활동' 등 가족이 함께 참여하고 즐기는 오감체험 활동



<영뮤지엄>

공교육과의 연계성 강화, 학교 현장에서의 박물관 교육 활용성 제고

● 학사연계 청소년 진로체험 교육 확대로 청소년 적성개발 지원 강화

- '청소년 박물관 톡'을 중학생 자유학기제 연계 다회성 프로그램으로 전환·확대(연 20회→40회)

● 청소년 눈높이에 맞는 미래형 교육 개발로 능동적 참여 제고

- 소장유물과 한국사능력검정시험을 연계한 온라인 게이미피케이션 프로그램 '세뮤틴즈' 신설(연 20회)



<세뮤틴즈>

어린이 전사교육 수요 급증에 대응한 어린이박물관 조성 추진

● 어린이·가족 친화적 콘텐츠 기반의 복합문화 체험공간 조성

- 어린이박물관 조성 기본구상안 마련(~12월)

- 기증유물전시실 공간 활용 개편(본관 1층 1,037㎡/ 전시실, 교육실, 휴게공간 등)



<미국 브루클린어린이박물관>

V. 편리하고 매력있는 박물관 서비스

1 코로나 시대 문화향유 증진을 위한 문화행사 운영

철저한 방역수칙 준수 하에 코로나 시대에도 중단 없이 품격과 감동이 있는 문화행사를 개최하여 문화수요 갈등과 코로나 블루 해소에 기여

친구·가족과 편안하게 즐길 수 있는 수준 높은 정기 음악회 운영 (53백만원, 32%)

● 박물관 토요일음악회 (연 4회 / 5~6월, 11~12월 첫째 주 토요일)

- 클래식 문턱을 낮춘 공연 개최로 시민의 문화적 삶의 질 향상
- 전문예술인들의 고품격 클래식 공연으로 박물관 브랜딩 제고



<박물관 토요일음악회>

● 재능나눔콘서트 (연 4회 / 7~8월, 11~12월 셋째 주 토요일)

- 문화예술인의 재능기부 실천과 나눔으로 소통의 장 구현
- 세계 도시와 역사의 스토리텔링을 접목한 공연 테마 기획



<백인제가옥 북촌음악회>

● 백인제가옥 북촌음악회 (연 3회 / 5월, 9~10월 셋째 주 토요일)

- 고택의 아름다운 정취에 어우러지는 격조 있는 국악 및 클래식 공연
- 다양한 계층의 시민(멤버십회원, 북촌주민 등) 초청으로 박물관 홍보마케팅 강화

집에서도 편안하게 관람하는 온라인 영화제 운영 (30백만원)

● 국제다양성 영화제 (연 55회)

- 대륙별 세계문화영화(남아시아·동구권 등), 국내·외 고전영화(35mm필름) 등 다양한 영화 상영
- 민·관 영화제 관련 기관과의 협업을 통한 다국적 문화예술 프로그램 운영

● 유니크영화제(EUNIC Film Festival, 10~11월 중, 8편 상영)

- 유럽 도시의 역사·문화에 관한 예술·고전영화, 국내 미개봉 작품 상영
- 유럽연합국가문화원(유럽 8개국)과 공동주최(주제:도시의 평화)



<21년 유니크 영화제 온가족이 함께 떠나는 랜선 유럽여행>

역사·문화를 배우고 느끼는 전통문화 행사 개최 (17백만원)

● 우리 고유의 전통명절 '한가위' 체험(9.10.)

- 명절맞이 문화공연, 다양한 체험 부스 운영 등 행사 개최

※ 「공직선거법」 기부행위 제한 (22.1.6. 서울시 선관위 질의결과)

- ▶ '22년 '설맞이 한마당', '어린이날 큰잔치' 행사 개최 불가



<21년 한가위 행사- 손끝으로 만드는 서울의 역사>

문화향유 취약층과 다양한 이용객의 특성을 살피 박물관만의 차별화된 맞춤형 문화서비스를 제공함으로써 다시 찾고 싶은 박물관 이미지를 구축

이용객 맞춤형 관람서비스 제공 (32백만원, 14%)

● 연령·계층 등 이용객 특성에 맞춘 전시해설 서비스 재개 (6월~ 시범운영 중)

- 어린이(초등)·유아(5~6세) 대상 맞춤형 활동지 제공
- 일반·외국인 대상 박물관 전반 및 전시에 대한 해설 제공

● 유료멤버십 회원제 활성화 및 서비스 차별화

- 격월지(세부)·문화달력 발송, 공연 초대권 제공, 기념품점 등 편의시설 할인
- 멤버십 회원 초청 '유료멤버십 회원데이' 이벤트 개최 (7.1.)
- 일반회원과의 차별화를 위해 예산 범위 내 적정인원(350명) 유지·관리



<멤버십 회원데이
보존과학실 견학>

● 서비스 향상을 위한 이용객 의견 수렴

- 온·오프라인 박물관 서비스에 대한 만족도 조사 실시(관람객, 멤버십 회원, 전문 모니터링단)
- 고객의 소리함·해피콜 서비스 운영 등

문화복지 취약층 동행 프로그램 강화

● 나눔계층 대상별 최적화된 맞춤형 역사·문화 교육 서비스 운영2)

- 양육자 친화형 체험프로그램 '같이 전시 체험, 따로 역사공부' 신설(연 10회)
- 도서·벽지 지역 초등학교 초청 텔레프레즌스 로봇 활용 '서울로 수학여행'(연 10회)
- 중·고등 특수학급 대상 '경희궁 소풍', 돌봄기관 초청·방문 프로그램(연 80회)
- 병원학교 소아청소년암 아동 대상 학업 지속 및 일상 복귀 지원(연 9회, 영상 10편 제공)
- 청각장애인 공동 창작 전시 수어해설 영상 배포 확대 및 수어문화 확산(2편)

● 배리어프리영화관(연 7회/ 4~11월 넷째 주 목요일 온·오프라인 / 4백만원, 57%)

- 시·청각 장애인이 함께 관람 가능한 배리어프리버전 영화 상영
- 계층·연령을 넘은 상호 이해 및 소통 증진



<점자 리플릿>

관람 서비스 향상을 위한 자원봉사자 효율적 운영 (29백만원)

● 코로나19 장기화로 중단된 자원봉사자 활동 재개(본·분관)

- 전시해설·안내 서비스 품질 제고를 위한 전문교육 실시(연 6회)
- '자원봉사자의 날' 행사 개최 등을 통한 소통과 격려
- 자원봉사자 재위촉 및 신규 모집 충원(7~8월)



<전시해설>

2) 취약층 동행 역사문화 프로그램 운영 예산은 <박물관 교육> 사업예산에서 사용(13쪽 참조)

박물관 시설물의 철저한 정비·점검으로 관람 환경을 안전하게 유지하고 장애 없는 박물관을 위한 편의시설 개선을 통해 누구나 즐겨찾는 박물관 조성

안정적인 시설물 관리 및 점검으로 안전한 관람 환경 제공 (531백만원, 67%)

● 시설물 정기검사, 점검을 통한 최상의 상태 유지

- 법정검사, 정밀점검 등 실시
 - 전문기관 점검 : 건축물 안전점검(반기 1회 이상)
 - 국가안전대진단 : 경희궁 등 문화재 안전점검(연 1회)
 - 자체 점검 : 설날, 추석 등 명절연휴 대비 등 안전점검(연 5회)
- 점검결과에 따른 건축, 전기, 기계, 소방 등 유지보수 실시



<전기시설 안전진단>

● 안전한 관람환경 조성을 위한 안전 시설 중점 관리

- CCTV(216대), 출입통제 장치(414기), 승강기(7대), 구내방송 장비 등 유지관리

시설물 및 편의시설 개선을 통한 이용자 중심 박물관 조성 (607백만원, 34%)

● 노후 시설물 개량을 통한 쾌적한 관람 환경 제공

- 경희궁 ‘승정전’ 등 주요 건물들의 훼손된 지붕과 벽체 보수(8월)
- 전시실 및 내·외부 계단 등의 난간 높이 보강 및 안전난간 신설(4월)
- 도시모형영상관 계단조명 설치 및 조명 자동제어설비 개선(5월)



<후문 진입로 안전난간 신설>

● 야외환경 개선을 통한 다채로운 볼거리 제공

- 실개천 및 바닥분수 등 수경시설 정비로 도심 속 수변공간 조성(5월~)
- 박물관, 경희궁 화분 등 계절별 초화류 식재
- 소나무 수형 조절 등 품격 있는 조경수 관리



<실개천 정비>

● 편의서비스 증진을 위한 ‘카페 및 기념품 가게’ 운영 재개(1월~)

- ‘카페·기념품 가게’ 통합 운영을 통한 안정적·지속적인 운영 여건 마련
- 박물관 MI 활용 각종 문화상품 및 전시도록 판매를 통한 박물관 이미지 제고

<중대재해처벌법 시행 관련 안전관리 강화 조치>

- ❖ 서울역사박물관 중대재해 예방 종합계획 수립·시행('22.1.17.)
 - ✓ 안전관리 업무 전담 T/F 구축·운영(4개 분과 : 산업재해, 시민재해, 계약, 홍보)
 - ✓ 산업재해 전담 안전관리자 채용 추진(일반임기제 7급)

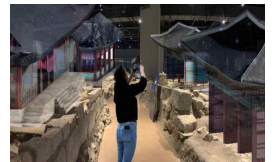
포스트코로나 등 변화하는 시대에 신속 대응하여 신기술을 활용한 몰입형 디지털 전시와 온라인 서비스를 제공함으로써 박물관에 대한 흥미와 관심 제고

미래형 첨단기술 기반의 실감형 전시서비스 강화 (1,300백만 원, 77%)

- 메타버스 기술 기반의 스마트 가상 박물관 구축 추진 (300백만원)
 - 메타버스 플랫폼을 활용한 디지털 가상 박물관 구축
 - 기존 온라인전시(VR 파노라마)를 실감성 강화를 위해 3D웹 플랫폼 기반의 고도화 추진
 - ✓ 서울시 '메타버스 서울 플랫폼' 과 연계 추진 (▶정보자원 공동활용 가능성, 타 메타버스 플랫폼과 통합성 등 고려)
- 실사 기반의 실감형 콘텐츠 제작 및 몰입형 체험존 조성('21년) 1,000백만원, 93%)
 - VR, 인터랙티브 기술 활용 '개화의 거리, 종로' 모습 재현(미디어터널)
 - 소장 도시모형에 프로젝션 맵핑 영상 연출 기술 접목 서울의 역사를 흥미롭게 한 눈에 보는 파노라마 연출(미디어시티)
 - 상설전시실 2존 개편공사 준공과 연계 '22. 6월 개관
 - ※ 문화체육관광부 공모 「2021년 스마트박물관 기반조성사업」으로 선정('21. 2. 5. / 국비 5억+사비 5억)
- 증강현실(AR) 재현 기술 활용 디지털 콘텐츠 제작 (비예산)
 - 공평도시유적전시관 '한양 골목길·가옥'을 현장 전시와 연계 디지털로 복원(9월~샘운영)
 - ※ 서울시 「2021년 테스트베드 서울 실증사업」으로 선정('21.12월)



<개화의 거리 종로 체험존>



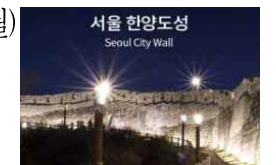
<공평전시관 AR 구현 역사>

박물관 홈페이지 및 모바일 콘텐츠 서비스 강화 (168백만 원, 79%)

- 비대면 관람시대 대응 홈페이지 온라인 서비스 강화
 - 교육 콘텐츠 강화를 통한 '어린이박물관 홈페이지' 전면 개편(8월)
 - 박물관 개관 20주년 기념 특집 콘텐츠 페이지 제작으로 홍보 강화(6월)
- 박물관 홈페이지 디자인 개편 및 정보 접근성 개선
 - 사용자 기능 요구사항을 수렴하여 지속적인 본관 홈페이지 디자인 개선(10월)
 - 정보 접근성 개선 및 디자인 경량화를 통한 홈페이지 로딩 속도 개선(9월)
- 한양도성 모바일 앱의 다채로운 콘텐츠 발굴 및 화면 서비스 개선
 - 최신 스마트폰 출시에 따른 해상도 최적화 등 사용자 편의 제공(11월)
 - AR 이미지 인식기능을 활용한 '모바일 앱과 박물관 현장 전시 연계' 체험콘텐츠 개발(8월)
- 서울역사아카이브 신규 콘텐츠 지속적 공개로 서울학자료 서비스 강화
 - 생활문화자료조사기록, 미래유산기록, 근현대사진, 서울지도 등 6개 분야 (현재 24,494건)



<홈페이지 화면>



<한양도성 모바일 앱>

Ⅵ. 국내·외 협력망 운영 활성화

국내·외 박물관 및 관계기관을 대상으로 교류를 확대하여 서울의 풍부한 역사·문화자원을 공유하고 박물관의 인지도 및 위상 강화

해외 도시 문화교류 증진을 위한 국제교류전시 개최 (427백만 원, 87%)

- 에도시대 스미다 강의 도시풍경 (일본 에도도쿄박물관 9. 7. ~ 10. 23.)
 - 서울의 한강적인 일본 스미다 강을 배경으로 한 18~19세기 도시풍속 회화 전시
 - 에도도쿄박물관 소장 회화, 지도, 서적류 유물 130여 점 전시
 - 2019년 에도도쿄박물관에서 개최한 '18세기 서울의 일상_유민주의 일기의 세계'의 답방전시
- 나의 하루 이야기-헝가리에서 온 사진 (헝가리 민족학박물관 6. 17. ~ 9. 12.)
 - 어린이 관점에서 바라본 헝가리 100년 생활상의 변화와 전통 놀이 문화 소개
 - 1936년 헝가리 볼독 지역 신문 및 사진, 2021년 사진·영상 등 전시
- 유럽·동아시아권을 넘어 다양한 문화권 도시박물관과 교류 확대
 - 카자흐스탄 알마티역사박물관 교류전 개최 (알마티 역사 소개 사진전 / 11월 개막 예정)



<에도 스미다 강 여름 풍경>
- 하시모토 사다히데(1859)



<헝가리 교류전 개막식>

세계적 수준의 박물관 도약을 위한 교류협력망 강화 (110백만 원, 13%)

- 제18회 한중일 도시 박물관 국제 심포지엄 개최
 - 일시 / 방법 : '22. 9. 5. / 현장 + 온라인 병행
 - 주 제 : 도시 박물관과 미래 전략
 - 참여기관 : 베이징 수도박물관, 에도도쿄박물관, 선양고궁박물관
- 해외 박물관·주한 외국공관과 연계한 학술 행사 등 개최
 - 직원 학예 역량 강화를 위한 '헝가리 민족학박물관' 전문가 초청 워크숍 개최 (6.17.)
 - '주한리스트헝가리문화원 연계 시민과 함께하는 '헝가리의 밤(6.28), '헝가리 전통 쿠키 만들기(7.26) 이벤트 개최
- 제26회 국제박물관협의회(ICOM) 총회 참가 및 홍보부스 운영
 - 일시 / 장소 / 주제 : '22. 8.20.~ 8.28. / 체코 프라하 / 박물관의 힘
 - 총회 기간 중 전 세계 박물관 전문가 대상 서울역사박물관 홍보부스 운영 (8.22.~8.24.)



<한중일 국제 심포지엄>

지역 연계 교류 및 협력을 통한 혁신 및 수혜자 확대

- 지역상생을 위한 지역콘텐츠 활용 및 유관기관 협업 프로그램
 - (본관) 서울시교육청과 협업 학생오케스트라단 '서울학생팔하모닉 연주회' 개최 (8.2./8.3.)
 - (청계천박물관) 성동장애인복지관과 협업 '전시' 및 '작가와의 대화' 이벤트 개최 (3~4월)
 - (서울생활사박물관) 지역문화유산 '경춘선 숲길' 탐방 및 지역예술가와 협업 '가족생활사공작소' 운영 (3~10월)
 - (한양도성연구소) 서울 중부교육지원청과 협업 '교원연수 프로그램' 신설·운영 (4월)

Ⅶ. 분관의 전문성 제고 및 운영 활성화

1 서울생활사박물관의 동북부 거점 문화시설로의 도약

서울시민의 평범한 일상 속 기억을 담은 생활사 박물관의 전문성을 확립하고, 어린이 콘텐츠 확대와 지역사회 연계를 강화하여 동북부 거점 문화시설로 도약

서울시민의 삶을 기록·저장하는 생활사 전문박물관 운영 (472백만원, 35%)

● 서울사람들의 일상을 담은 다양한 전시 운영

- 4존 '출산문화의 변화' 개편 (6월), 7존 내 '서울사진 갤러리' 신설 (6월)
- '21년 조사 성과를 반영한 기획전시 '서울사람들의 집' 개최 (11월~'23.4월)



<상설전시실>

● 현대 서울 사람들의 외식생활을 살펴보는 조사연구 추진

- 음식점을 중심으로 서울의 외식문화 조사(3~10월), 및 보고서 발간(12월)



<미디어아카이브월 예시>

● 홈페이지에 생활사 관련 소장유물 자료 공개

- 유물 사진·정보 등 제공으로 온라인 서비스 강화

● 스마트 박물관 '서울생활사박물관 미디어 아카이브월' 구축 추진

- 첨단 미디어기술 활용 소장유물 기반 콘텐츠 제작 및 인터랙티브 체험형 전시 서비스
- ※ 문화체육관광부 공모 「2022년 스마트박물관 기반조성사업」 선정 ('22.2.16./ 국비 1억 + 시비 1억)

어린이 친화적 박물관으로 입지 강화 (419백만원, 75%)

● 어린이를 위한 콘텐츠 및 체험공간 확대

- 어린이 놀이문화 체험전시 '우리 같이 놀자' 개최 및 운영(5.4.~9.25.)
- 어린이체험실 내 어린이 놀이시설(오르는 기구) 개선 (10~11월)
- 구치감전시실 '옛 골목길 문화' 내에 어린이 체험공간 '전과사' 개편(5월)



<전시 포스터>

● 어린이 친화적 생활사 전문 프로그램 운영(연 12개 프로그램, 194회)

- 어린이, 가족 대상 교육프로그램의 생활사 관련 교과 연계 강화
- 어린이체험실, 법정체험실 등 박물관 전체로 교육공간 확대 운영



<법정체험실 연계교육>

지역주민과 함께하는 복합문화공간 구현 (219백만원, 55%)

● 지역문화콘텐츠를 알리고, 지역사회에 다가가는 교육·문화행사 운영

- 지역문화콘텐츠 '경춘선 숲길' 연계 교육프로그램 확대 운영(연 4회→12회)
- 지역예술가와 연계한 현장 가족프로그램 '가족생활사공작소' 확대 운영(연 6회→20회)
- 고전동화 낭독 뮤지컬 공연, 추억의 놀이 체험 등<레트로콘서트> 개최 (7~10월 총 4회)



<레트로콘서트>

- 자치구 소식지 등 지역홍보매체와 지하철 태릉입구역(6·7호선) 음성광고 등 지역맞춤 홍보 추진(연중)

청계천의 역사와 사람들을 지속적으로 전시, 조사연구하고, 박물관 미래전략 컨설팅을 통해 향후 내실 강화와 외연 확장 등 발전 방향 설정

청계천의 역사와 문화를 전시하고 기록하는 전문 박물관 운영 (202백만원, 52%)

● 청계천 사람·삶·문화를 담은 기획전시 운영

- '청계천 경승유遊장場' 청계천 아카이브 사진전 개최 및 운영 (5.4.~10.3.)
- '21년 조사연구 성과를 토대로 한 기획전 '대학천 책방거리' 개최 (22.11.10.~'23.3.12.)



<전시 포스터>

● 스마트 박물관 '청계천박물관 미디어 아카이브월' 구축 추진

- 첨단 미디어기술 활용 청계천 자료 기반 콘텐츠 제작 및 인터랙티브 체험형 전시 서비스
- ※ 문화체육관광부 공모 「2022년 스마트박물관 기반조성사업」 선정 ('22. 4. 1./ 국비 1억 + 시비 1억)

청계천의 역사와 사람들을 살펴보는 조사연구 추진 (90백만원, 51%)

● '22년 조사대상 : 성북천(城北川)

- 청계천 지천인 '성북천'의 역사와 도시공간 변화를 조사 연구하고 아카이브화

● 청계천·대학천 책방거리 보고서 <청계천 기획연구 3> 발간(5월)

- '21년도 조사·연구 성과를 바탕으로 청계천·대학천 주변에 형성된 헌책방과 도매상가의 생태와 변화상 기록



<청계천 헌책방거리>

● '광통교' 조사연구 보고서 발간 추진

- 광통교의 역사 및 이전·복원 과정 보고서 작성

지역사회에 공헌하는 교육문화행사 강화 (140백만원, 52%)

● 역사·환경·도시재생으로 특화된 교육프로그램 운영

- 유아·어린이·가족 등 맞춤형 온·오프라인 콘텐츠 개발·확장 (연 12개 프로그램 178회)

● 문화향유의 일상화 및 지역사회와 연계 협업

- 지역사회와 함께하는 공연 '문화가 흐르는 청계천의 밤' 개최 (7~12월 총 10회)
- 성동장애인복지관, (주)헌화건설과 협업 장애 이해 그림책 원화 전시 '내 친구는 외계인' 개최 (3~5월)



<장애인복지관 협업전시>

청계천박물관 미래발전 방향을 설정하는 컨설팅 용역 추진 (35백만원, 97%)

● 미래전략 컨설팅 용역 추진 (2~10월)

- 박물관 활동 조사·분석, 인터뷰, 빅데이터 분석 등을 통한 미래방향 설정

● 2025년 개관 20주년에 맞춘 중장기 발전방향 설정

- 미래전략 컨설팅을 기초로 내실 강화와 외연 확장 등 발전방안 수립 준비



<상설전시실>

한양도성박물관 전시와 연구의 질적 향상 및 차별화, 한양도성의 가치를 체계적으로 알리는 교육을 통해 한양도성 대표 박물관으로서의 입지 확립

한양도성 전문 박물관으로서의 입지 확립 (324백만 원, 71%)

● 지속적인 상설전시 개선을 통한 도성 전문 박물관으로서 정체성 강화

- 상설 1실 <서울, 한양도성>의 전시 콘텐츠 및 전시시설 개선
: 노후 전시 그래픽 및 영상 교체, 체험형 콘텐츠 보강 등
- 박물관 사인물, 전시 관람정보 안내판 등 정비(6월)



<기획전 守衛都城 수위도성>

● 한양도성에 대한 다양한 콘텐츠의 기획전시 개최

- 2022년 상반기 기획전 守衛都城 수위도성 -도성을 지키는 성, 탕춘대성' (4.26.~9.18.)
- 2022년 하반기 기획전 '혜화문(가제)' (11월~'23.3월)



<한양도성 교원연수프로그램>

● 한양도성의 특화된 콘텐츠를 활용한 교육프로그램 확대 운영

- 서울 중부교육지원청과 협업을 통한 교원 연수프로그램 신설·운영(4월)
- 대면·온라인 교육 병행으로 수혜자 확대 (연 10개 프로그램, 112회)

한양도성 연구의 지식기반 확대를 위한 아카이브 구축 지속 (90백만 원, 56%)

● 한양도성 관련 기록 자료의 지속적인 수집·생산

- <2022년 탕춘대성 기록 자료 조사>
: 한양도성 중심의 수도방위체계 연구



<탕춘대성 기록자료 조사>

● 수집 자료의 성과 공유 및 효율적인 관리시스템 마련

- 한양도성 아카이브 구축 2단계 (2차년)
: 아카이브 홈페이지 공개 및 데이터 품질 개선(자료 등록 및 메타데이터 입력 등)

동대문역사관·동대문운동장기념관·야외 유구전시장 운영 활성화 (169백만 원, 41%)

● 동대문운동장기념관 전시 콘텐츠 및 시설물 개선·보완

- '동대문운동장기념관 상설전시 개편 기본계획 수립' 용역 추진(6~12월)

● 동대문역사관·동대문운동장기념관 관람객 확보 노력

- 가족 대상 현장 교육 '어린이 동대문지역의 역사이야기' 운영(여름방학)
- 한양도성박물관 등 3개관 연계 투어 전시 관람 이벤트 실시(11월)



<동대문운동장기념관>

● 동대문역사문화공원 내 야외 유구전시장의 안정적인 보존

- '어울림광장 유구전시장' 등 3개소의 정기 점검 및 보수·보존처리



<야외유구 보수, 보존>

도시유적 현장박물관의 차별성을 살려 시민 친화적인 콘텐츠 개발과 교육 프로그램 운영으로 시민들에게 친근하게 다가감으로써 박물관 관람 활성화

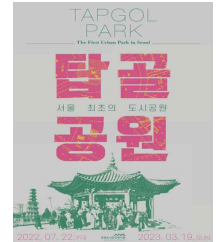
공평도시유적전시관 (507백만 원, 69%)

● 현장박물관 정체성을 살린 기획전시 개최

- '서울 최초 도시공원, 탑골공원' 개최 및 운영('22.7.22.~'23.3.19.)
- 서울 최초 도시공원으로 조성된 탑골공원의 역사적·공간적 변천과정 재조명

● 전시관 주변 유적에 기반한 전시 콘텐츠 지속 개발·확보

- 작은전시 '성덕임 그리고 의빈 성씨 이야기' 개최 (5.3.~7.10.)
- '종로서적(1907~2002)' 학술 조사연구로 기획전시 콘텐츠 기초자료 확보



<전시 포스터>

● 대상별 맞춤형 교육프로그램 운영 (연 4개 프로그램, 38회)

- 성인·가족·어린이 대상 강좌, 현장답사, 체험학습 등
- 공평 도시유적 역사 강좌 등 온·오프라인 교육 운영



<종로서적>

● 상설전시의 다양한 테마별 전시해설 프로그램 운영

- 다양한 언어권 전시해설 서비스 제공 (한·영·중·일, 1일 3회)
- 관람객 대상별 눈높이에 맞는 전시해설 운영 (1일 3회)

돈의문역사관 (206백만 원, 41%)

● 안정적인 전시관람 환경 조성을 위한 체계적 개선·관리

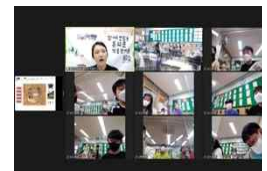
- 노후 영상장비(빔 프로젝터, 모니터 등) 상시 점검 관리 및 교체 추진
- 홍파동모형 등 전시물의 정기적 보수 클리닝 및 유구 보존처리 실시

● 박물관 개관 20주년 기념 신규 교육 프로그램 개발·운영 (10월)

- 블록 놀이를 활용한 유아 대상 프로그램 개발로 수혜자 확대

● 대상별 맞춤형 교육프로그램 운영 (연 4개 프로그램, 85회)

- 돈의문 별별마을(온라인), 조선의 파발꾼(가족), 함께 만드는 돈의문박물관마을(초등)
- 대면·비대면 교육 운영방식을 병행하여 지속되는 코로나19 상황에 대응



<초등 학급단체 원격교육>

근대 한옥인 ‘백인제가옥’과 독립운동 등 역사적 의미가 있는 ‘경교장’ 및 ‘딜쿠샤’의 장소성을 살려 시민들에게 현장 역사문화 체험의 장으로 명소화

백인제가옥 (403백만원, 43%)

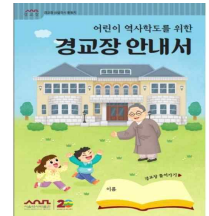
- 박물관 개관 20주년 기념 북콘서트 개최
 - ‘백인제가옥에서 읽는 전통 전래동화’ (연 2회, 5.7./5.14.)
- 가옥 내·외부 안전을 위한 시설관리 운영
 - 한지 장판 수선 등 안채·사랑채 한옥 시설물 보강
- 문화행사와 연계한 콘텐츠 다양화 및 시민 참여형 이벤트를 통한 홍보
 - 백인제가옥 북촌음악회(연 3회), SNS 연계 관람객 포토이벤트 개최(계절별)
- 근대한옥 관련 신규 교육 프로그램 개발·운영
 - 역사적·건축적 특징을 중심으로 가족 대상 프로그램 진행(연 30회)



<북콘서트_야간 개장>

경 교 장 (101백만원, 43%)

- 장소·역사성에 기반한 특색 있는 작은 전시 운영
 - 유희 벽면을 활용한 사진전 ‘경교장과 김구의 초상(가제)’ 개최(11~12월)
- 어린이 관람객층을 위한 상설전시 활동지 제작·배포 (7월~)
 - 전시실 흥미 유발 및 이해도 증진, 딜쿠샤 등 관련 분관 방문 유도
- 전시 콘텐츠 보완 및 전시물 유지·관리를 통한 안정적 운영
 - 창호지·커튼 등 전시물 점검 및 유지·보수, 정기적인 전시환경 관리 등



<어린이 활동지(안)>

딜 쿠 샤 (206백만원, 39%)

- 전시 콘텐츠 보완 및 전시물의 유지·관리를 통한 안정적 운영
 - 상설 전시 콘텐츠 일부 교체, 유물 및 거실 재현품 유지·점검
- 정례적인 상설전시 전시해설 서비스 운영
 - 전문 안내요원의 한국어(평일 4회, 주말 2회) 및 외국어(영어·중국어) 해설
- 상설전시실 딜쿠샤 기증유물 소개 신규 영상 제작·상영 (7월~)
 - 테일러家的 딜쿠샤 자료 기증과정 및 다양한 기증유물을 분야별로 소개(120여 점)
- 초등학생 대상 온라인 교육프로그램 운영(연 2회)
 - 딜쿠샤의 역사적·건축적 중요성이 잘 드러나는 전시 연계 교육 프로그램 운영



<딜쿠샤(Dilkusha)>

VIII. 이용자 증대를 위한 홍보마케팅 강화

새로운 환경변화 및 이용자들의 욕구변화에 선제적으로 대응할 수 있는 홍보 마케팅 활동으로 박물관 인지도 제고를 통한 이용자 증대 도모

SNS 등 뉴미디어 매체의 특성을 고려한 홍보 (150백만원, 45%)

● 각 SNS 플랫폼 특성에 맞는 채널 소통과 효율성 제고

- 웹 트렌드를 반영한 맞춤형 정보(콘텐츠, 카드뉴스 등) 제공
- 뉴미디어용 홍보영상(1편), 숏폼 영상(12편) 제작
- 20주년 기념 전시·행사 등과 연계한 이벤트 개최로 신규 구독자 확대



<박물관 홍보영상>

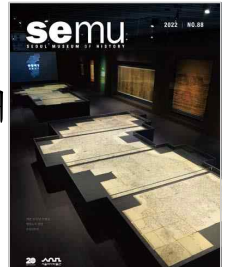
● 시민참여와 민간협력을 통한 시민 밀착형 홍보 강화

- '서울미디어메이트', '영상크리에이터', '서울시민기자' 등과 연계한 바이럴 확산
- 포털 광고 및 포털 주요 서비스(네이버 공연전시 등)를 통한 정보 접근성 제고

언론매체 및 홍보물 통한 박물관 정보 제공 확대 (106백만원, 73%)

● 기획 보도자료 발굴·배포 및 방송·언론보도

- 다양한 박물관 콘텐츠로 보도이슈 발굴, 기획기사 등 보도자료 배포 확대
- 기자간담회, 프레스투어, 인터뷰 등을 통한 취재 지원 강화



<세뮤기관 20주년 특집호>

● 소식지 등 20주년 기념 홍보 간행물 제작 및 온라인 배포

- 세뮤(SeMu) 소식지, 웹진, 온라인 뉴스레터 20주년 특집호

● 다양한 박물관 콘텐츠 및 온라인 플랫폼에 맞춘 콘텐츠 개발·배포

- 박물관 종합 홍보자료집, 분관 및 주변 문화시설 등을 소개하는 홍보물 제작

문화상품 제작을 통한 홍보 저변 마련 (134백만원, 38%)

● 서울을 상징하고 박물관을 대표하는 박물관 굿즈 개발

- 박물관 대표 소장품을 재해석한 실용적인 제품 기획
- 굿즈의 소비층, 트렌드, 활용성 등을 고려한 상품 디자인



<상반기 제작 문화상품>

- ▶ 피규어·머그컵·스티커 등 생활용품·문구류, 청화백자 컵받침 등 유물 복제품(상반기)

- 서울디자인재단 파견 청년디자이너와 협업하여 젊은 감각의 문화상품 개발(하반기)

2022년 전시일정

□ 본관 및 분관 기획전시 : 총 13건

장소별	구분	전시명 (가제)	전시기간	전시장소
본관	기획전시 (6건)	서울사진, 실제와 환영	'22. 4. 8. ~ 5. 8.	기획전시실 B
		명품도시 한양의 보물 100선	'22. 5. 20. ~ 8. 7.	기획전시실 A
		나의 하루 이야기_헝가리에서 온 사진 (※ 헝가리 국제교류전)	'22. 6. 17.~ 9. 12.	기획전시실 B
		에도시대 스미다 강의 도시풍경 (※ 일본 국제교류전)	'22. 9. 7. ~ 10. 23.	기획전시실 A
		시민이 만든 박물관, 기증유물 100선	'22. 10. ~ '23. 2.	기획전시실 B
		대치동	'22. 11. 25. ~ '23. 3. 26.	기획전시실 A
서울생활사 박물관	기획전시 (2건)	우리 같이 놀자	'22. 5. 4. ~ 9. 25.	기획전시실
		서울사람들의 집	'22. 11. ~ '23. 4.	기획전시실
청계천 박물관	기획전시 (2건)	청계천 경표유遊장場 - 청계천에서 보고, 놀고, 산다	'22. 5. 4. ~ 10. 3.	기획전시실
		대학천 책방거리	'22. 11. 10. ~ '23. 3. 12.	기획전시실
한양도성 박물관	기획전시 (2건)	守衛都城 - 도성을 지키는 성, 탕춘대성	'22. 4. 26. ~ 9. 28.	기획전시실
		해화문	'22. 11. ~ '23. 3.	기획전시실
공평도시 유적전시관	기획전시 (1건)	서울 최초 도시공원, 탐골공원	'22. 7. 22. ~ '23. 3. 19.	기획전시실