

서울특별시 평생교육진흥원 출연 동의안 심 사 보 고 서

의안 번호	3048
----------	------

2025년 12월 16일
행 정 자 치 위 원 회

1. 심사경과

- 가. 제 출 자 : 서울특별시장
- 나. 제 출 일 : 2025년 8월 11일
- 다. 회 부 일 : 2025년 8월 14일
- 라. 상 정 일 : 제332회 서울특별시의회 임시회 제3차 행정자치위원회 2025년 9월 8일 상정
제333회 서울특별시의회 정례회 제4차 행정자치위원회 2025년 11월 27일 의결(완안가결)

2. 제안설명의 요지

(제안설명자 : 정진우 평생교육국장)

가. 제안이유

- 서울시는 市 평생교육 정책에 따른 전문적인 사업 수행체계를 마련하여 평생교육 진흥 및 지역 평생학습 활성화를 위해 ‘서울특별시 평생교육 진흥원’을 운영하고 있음.
- 이에 서울특별시 평생교육진흥원의 원활한 운영을 위하여 2026 회계연도 서울특별시 세출예산에 반영하고자 「지방재정법」 제18조 제3항에 따라 서울특별시 평생교육진흥원 출연 여부에 대하여 사전 동의를 얻으려는 것임.

나. 주요내용

1) 대상기관 : 서울특별시 평생교육진흥원

2) 추진근거

- (공통)법령 : 「민법」 제32조
「지방자치단체 출자·출연기관의 운영에 관한 법률」 제20조
- (개별)법령 : 「평생교육법」 제20조
- 조 례 : 「서울특별시 평생교육진흥에 관한 조례」 제24조

3) 출연의 필요성

- 서울시 평생교육 정책수행의 컨트롤타워 역할을 수행하는 평생교육 진흥·지원·전문기관인 서울특별시 평생교육진흥원을 지원함으로써 서울시민을 위한 ‘학습인프라 강화’, ‘학습체계 고도화’ 등을 통해 변화하는 시대에 대응하는 ‘서울형 평생학습생태계’를 구현하기 위함.

4) 출연 사무내용

- 대학연계 평생교육 체계 강화
 - 서울마이컬리지 운영, 대학연계 평생교육 고도화 및 확산, 서울시민(청소년) ‘인문독서 프로그램’
- 평생교육 문화 확산 및 정책개발
 - 서울형 평생학습 동기부여 및 문화 확산, 평생교육 정책과제 연구·개발 등
- 광역 평생학습 체계 강화 및 교육약자 지원
 - 광역 평생교육연수센터 운영, 광역 평생학습 체계 강화, 약자동행을 위한 문해교육 강화, 서울시 장애인 평생교육 거점기관 운영
- 서울시민대학 캠퍼스 사업 운영
 - 중부권 캠퍼스 사업 운영, 동남권 캠퍼스 사업 운영, 모두의학교 캠퍼스 사업 운영, 다시가는 캠퍼스 사업 운영, 온라인 시민대학 운영

- 생애주기별 사업 운영
 - 주인공학교 운영, 청년포트폴리오학교 운영, 4050 인생디자인학교 운영, 넥스트 아카데미 운영, 7학년 교실 운영
- 시민대학 성과관리 및 활성화
 - 명예시민학위제 운영, 시민대학 시민커뮤니티 운영, 시민대학 인적자원 발굴 및 지원, 시민대학 통합 홍보 추진
- 시민대학 캠퍼스 시설 운영
 - 중부권 · 동남권 · 모두의학교 · 다시가는 캠퍼스 시설 및 공간 관리

5) 서울특별시 평생교육진흥원 개요

- 소 재 지 : 서울특별시 마포구 새창로 7, SNU장학빌딩 14층
- 시설현황 : (붙임1) 참조

붙임 1	서울특별시 평생교육진흥원 시설 현황	
시 설 명	시 설 현 황 (위치도)	
평생교육진흥원 본 원	<ul style="list-style-type: none"> - 개관일: 2015. 4. 21. - 위 치: 마포구 새창로 7 SNU장학빌딩 14층 - 연면적: 331㎡ - 주요시설: 사무실, 회의실, 강의실 	 <p><5·6호선, 경의중앙, 공항철도 공덕역 8번 출구 도보 5분></p>
서울시민대학 중부권캠퍼스	<ul style="list-style-type: none"> - 개 관 일: 2018. 4. 10. - 위 치: 종로구 송월길 52 - 연 면 적: 1,484.96㎡ (지하1층~지상3층) - 주요시설: 사무실, 시민홀, 도서관, 강의실 등 	 <p><5호선 서대문역 4번 출구 도보 10분></p>
서울시민대학 동남권 캠퍼스	<ul style="list-style-type: none"> - 개 관 일: 2021. 4. 5. - 위 치: 강동구 고덕로 399, 104동 - 연 면 적: 11,833.03㎡ (지하2,5층, 지상2~4층) - 주요시설: 사무실, 시민홀, 미래홀, 강의실 등 	 <p><5호선 상일동역 4번 출구 도보 3분></p>

서울시민대학 모두의학교 캠 퍼 스	<ul style="list-style-type: none"> - 개 관 일: 2017. 10. 28. - 위 치: 금천구 남부순환로 128길 42 - 연 면 적: 2,482.87㎡ (지상 1~5층) ※ 운동장 5,616㎡ 별도 - 주요시설: 사무실, 강의실, 강당, 모두의책방 등 	 <p><2호선 구로디지털단지역 6번 출구 도보 15분></p>
서울시민대학 다시기는 캠퍼스	<ul style="list-style-type: none"> - 개 관 일: 2025. 2. 21. - 위 치: 관악구 낙성대로 70 - 연 면 적: 7,040㎡ (지하1층~지상3층) - 주요시설: 사무실, 대강당, 소강당, 도서실, 미디어실 등 	 <p><2호선 낙성대역 4번 출구 도보 15분></p>

6) 소요예산 및 산출근거(붙임2)

○ 출연금액 : 21,589백만원

- 사업비 13,876백만원, 인건비 4,776백만원, 운영경비 2,251백만원,
예비비 687백만원 ※ 예산 검토 과정에서 조정될 수 있음

7) 이사회 회의록 : 별첨1

8) 결산보고서 : 별첨2

3. 참고사항

가. 관계법령 : 「지방재정법」

- 제18조(출자 또는 출연의 제한) ① 지방자치단체는 법령에 근거가 있는 경우에만 출자를 할 수 있다.
- ② 지방자치단체는 법령에 근거가 있는 경우와 제17조제2항의 공공기관에 대하여 조례에 근거가 있는 경우에만 출연을 할 수 있다.
- ③ 지방자치단체가 출자 또는 출연을 하려면 미리 해당 지방의회의 의결을 얻어야 한다.

나. 예산조치 : 2026년도 예산 편성

다. 합 의 : 해당사항 없음.

4. 전문위원 검토보고 요지

(수석전문위원 김태한)

- 본 출연동의안은 평생교육 진흥 및 지역 평생학습 활성화 사업을 추진하고 있는 서울특별시 평생교육진흥원(이하 '평생교육진흥원')의 2026년 원활한 운영을 위하여 「지방재정법」에 따라 동 진흥원 출연에 대해 의회의 동의를 받고자 제출되었음.

※ 「지방재정법」 제18조(출자 또는 출연의 제한) ① 지방자치단체는 법령에 근거가 있는 경우에만 출자를 할 수 있다.

② 지방자치단체는 법령에 근거가 있는 경우와 제17조제2항의 공공기관에 대하여 조례에 근거가 있는 경우에만 출연을 할 수 있다.

③ 지방자치단체가 출자 또는 출연을 하려면 미리 해당 지방의회의 의결을 얻어야 한다.

〈 평생교육진흥원 개요 〉

- 설립등기일 : 2015. 3. 12.
 - 명 칭 : 서울특별시 평생교육진흥원
 - 위 치
 - 본원 : 서울특별시 마포구 새창로 7, SNU장학빌딩 14층
 - 서울시민대학 중부권캠퍼스 : 서울특별시 종로구 송월길 52
 - 서울시민대학 동남권캠퍼스 : 서울특별시 강동구 고덕로 399, 104동 2~4층
 - 서울시민대학 모두의학교캠퍼스 : 서울특별시 금천구 남부순환로128길 42
 - 서울시민대학 다시가는캠퍼스 : 서울특별시 관악구 낙성대로 70
- 설립근거
 - 『평생교육법』 제20조(시·도 평생교육진흥원의 운영)
 - 『서울특별시 평생교육진흥에 관한 조례』 제3장(서울특별시 평생교육진흥원)
- 설립목적
 - 서울시 평생교육 마스터플랜 수립 및 추진을 위한 정책개발
 - 서울시 평생교육진흥원 독자적 사업영역 발굴 및 추진체계 구축
 - 지역 평생학습 네트워크 구축 및 평생학습 활성화 추진

- 평생교육진흥원은 서울시 평생교육 마스터플랜 수립 및 추진을 위한 정책개발, 독자적 사업영역 발굴 및 추진체계 구축, 지역 평생학습 네트워크 구축 및 평생 학습 활성화 추진 등을 목적으로 운영하고 있음.
- 2본부 12팀 1센터, 총 84명(일반직 68명, 기능직 16명)으로 구성(2025년 8월말 기준) 하여, 총 210억 3천 3백만원(출연금 118억 4천 9백만원, 내부유보금 6억 1천만원, 순세계 잉여금 4억 2천 5백만원 등)의 예산으로 평생교육사업을 추진하고 있음.

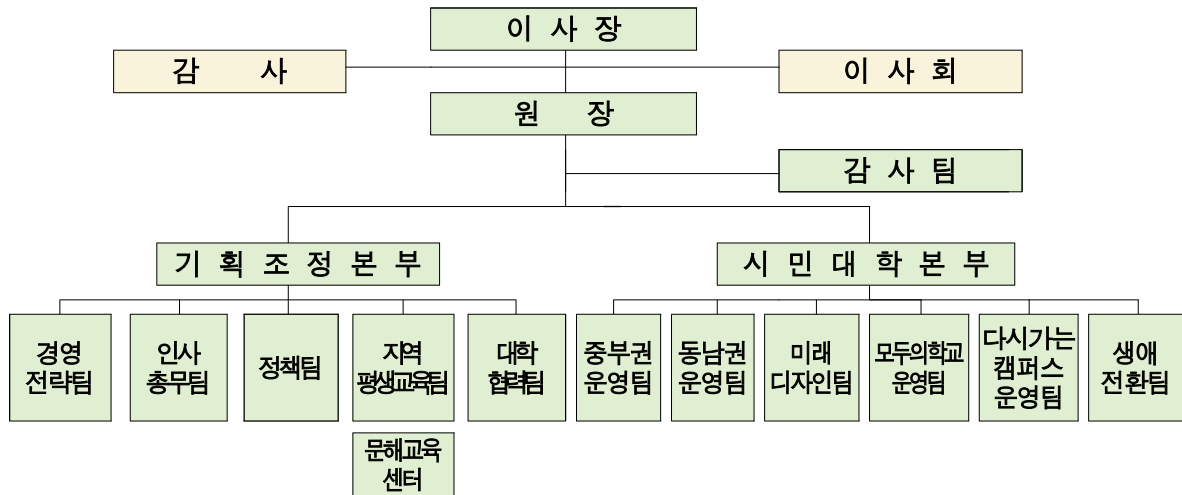
〈 평생교육진흥원 연혁 〉

- '14.04.03. : 평생교육진흥원 개원(서울연구원 부설)
 - '14.10.30. : 법인설립 준비위 창립총회
 - '15.03.05. : 독립 재단법인 설립 및 제1대 김영철 원장 취임
 - '15.05.14. : 조직개편(1국 3팀 : 사무국 → 기획조정국)
 - '17.10.28. : 모두의학교 개관
 - '17.12.27. : 조직개편(1국 4팀 → 2국 6팀)
 - '18.01.01. : 서울자유시민대학 위탁운영
 - '19.07.05. : 제2대 김주명 원장 취임
 - '20.01.01. : 서울자유시민대학 고유업무 전환
 - '20.03.10. : 조직개편(2국 7팀 1센터 → 2국 8팀 1센터)
 - '20.12.23. : 조직개편(2국 8팀 1센터 → 2국 9팀 1센터)
 - '21.04.05. : 서울시민대학 동남권캠퍼스 운영
 - '22.02.28. : 조직개편(정책팀 신설, 경영전략팀/인사총무팀 분리, 팀명칭 변경)
 - '24.02.29. : 조직개편(2국 9팀 1센터 → 2본부 10팀 1센터)
 - '24.09.30. : 제3대 한용진 원장 취임
 - '25.01.01. : 서울시민대학 다시가는캠퍼스 운영('25년 고유사업 전환)
- 조직개편(2본부 10팀 1센터 → 2본부 12팀 1센터)

출처 : 평생교육진흥원 제출자료

〈 평생교육진흥원 조직 및 인력 현황('25.8.31.기준) 〉

- 조직 현황: 2본부 12팀 1센터



- 인력: 정원 87명 / 현원 84명

구 분	총 계	일 반 직						기능직
		계	임원	1급	2급	3급	4급	
총 계	87/84	69/68	1/1	2/2	12/11	22/22	32/32	18/16
원 장	1/1	1/1	1/1	-	-	-	-	-
기 획 조 정 본 부	30/29	29/28	-	1/1	5/5	9/9	14/13	1/1
기 획 조 정 본 부 장	1/1	1/1	-	1/1	-	-	-	-
경 영 전 략 팀	6/6	6/6	-	-	1/1	3/3	2/2	-
인 사 총 무 팀	9/8	8/7	-	-	1/1	3/2	4/4	1/1
정 책 팀	4/4	4/4	-	-	1/1	1/1	2/2	-
지 역 평 생 교 육 팀 (문 해 교 육 센 터)	5/5	5/5	-	-	1/1	1/1	3/3	-
대 학 협 력 팀	5/5	5/5	-	-	1/1	1/2	3/2	-
시 민 대 학 본 부	55/53	38/38	-	1/1	6/6	13/12	18/19	17/15
시 민 대 학 본 부 장	1/1	1/1	-	1/1	-	-	-	-
중 부 권 운 영 팀	13/13	8/9	-	-	1/1	3/4	4/4	5/4
동 남 권 운 영 팀	14/12	7/6	-	-	1/1	3/2	3/3	7/6
미 래 디 자 인 팀	5/5	5/5	-	-	1/1	2/1	2/3	-
모 두 의 학 교 운 영 팀	12/12	7/7	-	-	1/1	2/3	4/3	5/5
다 시 가 는 캠퍼스 운영팀	6/5	6/5	-	-	1/1	2/1	3/3	-
생 애 전 환 팀	4/5	4/4	-	-	1/1	1/1	2/3	-
감 사 팀	1/1	1/1	-	-	1/0	0/1	-	-

* 계약직(8명) 정·현원 불포함

- 육아휴직대체인력(3명/인사총무팀, 동남권운영팀, 모두의학교운영팀)

- 평생교육이용권 사업 운영인력(3명/지역평생교육팀), 서울 리테크 사업 운영인력(2명/중부권운영팀)

출처 : 평생교육진흥원 제출자료

〈 평생교육진흥원의 부서별 주요업무 〉

부 서 명		업 무 내 용
기 획 조 정 본 부	경영전략팀	<ul style="list-style-type: none"> 경영기획 및 경영혁신 추진 기관 경영평가 및 성과관리, 기관장 경영계약 이사회 운영 및 시의회/국회/시 대응 대외업무 진흥원 원규 제·개정 관리 ESG경영(인권/환경경영 및 사회공헌 등) 창의경영 및 적극행정 추진 예산편성 및 집행 관리 경영공시 및 정보공개 진흥원 언론홍보, 홈페이지·SNS 채널 콘텐츠 기획 및 운영 기관 홍보물 제작 및 연차보고서 발간
	인사총무팀	<ul style="list-style-type: none"> 인사·노무제도 기획 및 운영 임직원 교육 기획 및 복리후생 관리 급여 및 총인건비 관리(퇴직연금 포함) 회계, 세무 및 결산(4대 보험·원천세 신고 등) 계약 총괄 및 공공구매 관리 전산 및 보안 업무(통합업무관리시스템 운영 등) 시설안전보건 관련 업무(중대재해처벌법 관련) 기록물 관리 및 출판물 관리 총무(사무용품비 및 본원 계약 관리 외) 및 기관장 수행 업무
	정책팀	<ul style="list-style-type: none"> <국가평생교육통계> 서울지역 현황조사 및 관리 서울시 평생교육정책 공급 및 수요 조사 서울시 평생학습 싱크탱크 위원회 운영 서울시 평생학습정책 이슈 분석보고서 <이슈포커스> 개발 및 발간 서울시 평생학습정책 공유 및 학습의 장 <작은 세미나> 개최 및 운영 서울시평생교육진흥원 중장기(2026~2030) 발전방안 연구 동(洞) 평생학습센터 운영모델 개발 및 체계화 연구 서울형 디지털배지 도입 및 활성화 방안 연구 생애주기별 평생학습 사업 성과관리 방안 연구 서울시 평생교육 정책개발 제안(1·II) 진흥원 연구 수행관리 및 지식공유 체계 구축 및 운영 기반 마련
	지역평생교육팀 (문해교육센터)	<ul style="list-style-type: none"> 자치구 평생교육 관계자 전문 연수 프로그램 운영 자치구 평생교육 정책 현황 조사 및 찾아가는 컨설팅 운영 자치구 평생교육 중장기 발전계획 수립 지원 찾아가는 약자동행 심리건강 인문학 지원 사업 운영 디지털 문해학습장 운영 및 학습자 디지털 역량변화 조사 시행 문해교육 교원 양성 연수 및 보수교육 운영, 서울형 성인문해교육 콘텐츠 개발·배포 장애인 평생교육 네트워크 협의회 및 관계자 연수 운영 장애인 평생교육 전문 강사 양성 및 찾아가는 전문 강사 지원 사업 운영 (국비)성인문해교육 지원사업(광역 단위, 프로그램 단위) 운영 (국비)찾아가는 디지털 문해교육 프로그램 한글 햇살버스 운영 (대행)평생교육이용권(바우처) 사업 운영
	대학협력팀	<ul style="list-style-type: none"> 서울마이칼리지 운영(일반대, 전문대, 인증형) 서울마이칼리지 대학 컨설팅 및 운영 모니터링 서울마이칼리지 사업홍보 및 커뮤니케이션 학습결과 인증, 선수학점 등 대학연계 협력모델 추진 대학평생교육 관계자 네트워크 대학 평생교육 지원체계(플랫폼 등) 구축 지역혁신중심 대학지원체계(RISE) 대응

부 서 명		업 무 내 용	
시 민 대 학 본 부	중부권 운영팀	<ul style="list-style-type: none"> ▶ 시민대학 종합기획 및 성과 관리 ▶ 예산 및 운영체계 관리, 행정 대응 ▶ 자문단 구성 및 운영 ▶ 홍보 종합기획 및 성과 관리 ▶ 유튜브·온라인 시민대학 운영 ▶ 서울시평생학습포털 관리 및 대응 ▶ 학습매니저 선발 및 역량 강화 ▶ 신규강사 공개선발 및 역량 강화, 강사 관리 	<ul style="list-style-type: none"> ▶ 학습비 징수 및 정산 관리 ▶ 정규 교육과정 기획 및 운영 ▶ 캠퍼스 특화 교육과정 기획 및 운영 (연계협력시민대학, 학점은행제) ▶ 생애주기별 교육과정 기획 및 운영 (7학년 교실) ▶ 리테크 사업 종합기획 및 성과 관리 ▶ 중부권 캠퍼스 시설 관리 및 대관
	동남권 운영팀	<ul style="list-style-type: none"> ▶ 정규 교육과정 기획 및 운영 ▶ 캠퍼스 특화 교육과정 기획 및 운영 - 세대통합 문화예술, 시민갤러리, 도서관라운지, 책놀이터 ▶ 명예시민학위제 기획 및 운영 	<ul style="list-style-type: none"> ▶ 시민커뮤니티 종합기획 및 운영 ▶ 동남권 캠퍼스 학습매니저 배치·관리 ▶ 동남권 캠퍼스 홍보 ▶ 동남권 캠퍼스 시설 관리 및 대관
	미래 디자인팀	<ul style="list-style-type: none"> ▶ 시민대학 인생디자인학교 종합기획 및 성과 관리 ▶ 캠퍼스 특화 교육과정 기획 및 운영 - 디지털시민성, 디지털전문가 양성과정 ▶ 미래생활 체험존, 디지털 배움터 운영 	<ul style="list-style-type: none"> ▶ 생애주기별 교육과정 기획 및 운영 - 7학년 교실, 주인공학교, 청년포트폴리오학교
	모두의학교 운영팀	<ul style="list-style-type: none"> ▶ 시민대학 명예시민학위제 종합기획 및 성과 관리 ▶ 명예시민학위제 통합 행사 운영 ▶ 정규 교육과정 기획 및 운영 ▶ 캠퍼스 특화 교육과정 기획 및 운영 (지역공헌, 지역 네트워크 연계) ▶ 생애주기별 교육과정 기획 및 운영 - 7학년교실, 주인공학교 등 	<ul style="list-style-type: none"> ▶ 시민커뮤니티 기획 및 운영 ▶ 모두의책방 조성 및 운영 ▶ 모두의학교 캠퍼스 학습매니저 배치·관리 ▶ 모두의학교 캠퍼스 홍보 ▶ 모두의학교 캠퍼스 시설 관리 및 대관
	다시가는 캠퍼스 운영팀	<ul style="list-style-type: none"> ▶ 다시가는 캠퍼스 개관 행사 운영 ▶ 정규 교육과정 기획 및 운영 ▶ 캠퍼스 특화 교육과정 기획 및 운영 - 대학연계 실무과정 ▶ 명예시민학위제 기획 및 운영 	<ul style="list-style-type: none"> ▶ 다시가는 캠퍼스 학습매니저 배치·관리 ▶ 다시가는 캠퍼스 홍보 ▶ 공유오피스 운영 지원 ▶ 다시가는 캠퍼스 시설 관리 및 대관
	생애전환팀	<ul style="list-style-type: none"> ▶ 시민대학 7학년 교실 종합기획 및 성과관리 ▶ 7학년 교실 통합 행사 및 홍보 ▶ 생애주기별 교육과정 기획 및 운영(인생디자인학교, 시니어에듀파크) ▶ 시민커뮤니티 기획 및 운영 	
감사팀		<ul style="list-style-type: none"> ▶ 청렴·감사 부패방지 시책업무 ▶ 내·외부 감사 및 조사업무 ▶ 공직기강 확립 및 행동강령 이행실태 점검 관리 ▶ 일상감사제도 관리 및 점검 ▶ 부조리통합신고, 응답소 등 내·외부 제보 대응관리 ▶ 국민권익위원회 등 제도개선 권고과제 이행 및 관리 	

- 평생교육국은 평생교육진흥원의 2026회계연도 원활한 운영을 위하여 전년(114억 3천 3백만원, 당초예산 기준) 대비 88.8%(101억 5천 7백만원) 증액한 215억 8천 9백만원 규모의 출연을 하고자 본 동의안을 제출하였음.

※ 2025년도 제1차 추가경정예산 평생교육진흥원 출연금 증액

- 증액사유 : 다시가는 캠퍼스 냉난방 시설 개선(416,000천원 증액)
- 2025년 평생교육진흥원 출연금액 : (당초) 114억 3천 3백만원 → (예산현액) 118억 4천 9백만원

〈 2026년도 평생교육진흥원 예산(안) 〉

(단위:천원)

	2025년 당초예산	2026년(안)	증감액	증감률
출연금	11,432,807	21,589,469	10,156,662	88.8%
내부유보금	610,170	129,188	△480,982	△78.8%
순세계임여금	424,830	611,352	186,522	43.9%
총계	12,467,807	22,330,009	9,862,202	79.1%
고유사업비	5,839,715	14,616,500	8,776,785	150.3%
일반관리비	5,973,041	7,026,644	1,053,603	17.6%
예비비	655,051	686,865	31,814	4.9%

〈 2026년 평생교육진흥원 세부 예산편성(안) 〉

(2025년 7월 기준, 단위:천원)

분야/부문/정책/단위/세부사업명	2025당초예산	2026예산(안)	증감액	증감률
총 계	12,467,807	22,330,009	9,862,202	79.1%
고유사업비	5,839,715	14,616,500	8,776,785	150.3%
1. 대학연계 평생교육 체계 강화	964,075	2,128,945	1,164,870	120.8%
서울마이칼리지 운영(대학과 학점연계형 평생교육)	744,595	1,069,705	325,110	43.7%
대학연계 평생교육 고도화 및 확산	219,480	501,240	281,760	128.4%
서울시민(청소년) '인문독서 프로그램 '	-	558,000	558,000	100.0%
2. 평생교육 문화 확산 및 정책개발	710,530	4,417,480	3,706,950	521.7%
서울형 평생학습 동기부여 및 문화 확산	494,900	521,900	27,000	5.5%
서울시 평생교육 정책 과제 연구·개발	215,630	269,445	53,815	25.0%
서울시민(키즈) 영어교육 온오프라인 확대 운영	-	3,626,135	3,626,135	100.0%
3. 광역 평생학습 체계 강화 및 교육약자 지원	411,740	1,103,440	691,700	168.0%
광역 평생학습연수센터 운영	77,510	583,165	505,655	652.4%
광역 평생학습 체계 강화	50,240	108,155	57,915	115.3%
약자동행을 위한 문해교육 강화	251,590	303,090	51,500	20.5%

분야/부문/정책/단위/세부사업명		2025당초예산	2026예산(안)	증감액	증감률
	서울시 장애인 평생교육 거점기관 운영	32,400	109,030	76,630	236.5%
	4. 서울시민대학 캠퍼스 사업 운영	766,035	1,179,285	413,250	53.9%
	중부권 캠퍼스 사업 운영	197,580	252,720	55,140	27.9%
	동남권 캠퍼스 사업 운영	187,500	251,240	63,740	34.0%
	모두의학교 캠퍼스 사업 운영	141,690	256,880	115,190	81.3%
	다시가는 캠퍼스 사업 운영	147,900	330,420	182,520	123.4%
	온라인 시민대학 운영	91,365	88,025	-3,340	-3.7%
	5. 생애주기별 사업 운영	1,022,025	2,522,640	1,500,615	146.8%
	주인공학교 운영	126,880	114,830	-12,050	-9.5%
	청년포트폴리오학교 운영	135,220	56,720	-78,500	-58.1%
	4050 인생디자인학교 운영	143,680	244,470	100,790	70.1%
	넥스트 아카데미 운영	38,030	108,620	70,590	185.6%
	7학년 교실 운영	147,625	1,998,000	1,850,375	1253.4%
	중부권 캠퍼스 특화과정 운영	58,050	-	-58,050	-100%
	모두의학교 캠퍼스 특화과정 운영	83,790	-	-83,790	-100%
	다시가는 캠퍼스 특화과정 운영	288,750	-	-288,750	-100%
	6. 시민대학 성과관리 및 활성화	502,585	526,795	24,210	4.8%
	명예시민학위제 운영	180,665	216,160	35,495	19.6%
	시민대학 시민커뮤니티 운영	40,635	40,635	-	0.0%
	시민대학 인적자원 발굴 및 지원	26,255	24,735	-1,520	-5.8%
	시민대학 통합 홍보 추진	155,530	245,265	89,735	57.7%
	다시가는 캠퍼스 커뮤니티/일자리 연계 지원	6,500	-	-6,500	-100%
	다시가는 캠퍼스 홍보 및 행사운영	93,000	-	-93,000	-100%
	7. 시민대학 캠퍼스 시설 운영	1,462,725	2,737,915	1,275,190	87.2%
	중부권 캠퍼스 시설 및 공간 관리	191,840	204,381	12,541	6.54%
	동남권 캠퍼스 시설 및 공간 관리	397,836	465,396	67,560	17.0%
	모두의학교 캠퍼스 시설 및 공간 관리	158,975	182,481	23,506	14.8%
	다시가는 캠퍼스 시설 및 공간 관리	714,074	1,885,657	1,171,583	164.1%
	일반관리비	5,973,041	7,026,644	1,053,603	17.6%
	일반관리비	5,973,041	7,026,644	1,053,603	17.6%
	인건비	4,066,834	4,775,827	708,993	17.4%
	운영경비	1,906,207	2,250,817	344,610	18.1%
	예비비	655,051	686,865	31,814	4.9%
	예비비(보급 예비비)	655,051	686,865	31,814	4.9%
	인건비	561,888	570,302	8,414	1.5%
	운영경비	93,163	116,563	23,400	25.1%

- 평생교육국은 평생교육진흥원 운영을 지원하고, 서울시민을 위한 학습 인프라 강화, 학습체계 고도화 등을 통해 변화하는 시대에 대응하는 서울형 평생학습생태계 구현 등을 출연의 필요성으로 제출하고 있으며, 서울시 평생교육 기회 확대와 대중화라는 측면에서는 평생교육진흥원에 대한 출연은 필요할 것으로 사료됨.
- 다만, 평생교육진흥원의 2026년도 출연금은 전년(당초예산) 대비 88.8% 증액되어 관련 규정*에 따라 출자·출연기관 운영심의위원회의 심의·의결을 거친 후 그 결과를 공개하여야 하나 이에 대한 관련 절차를 이행하지 않고 제출하였음.

※ 「지방자치단체 출자·출연 기관의 운영에 관한 법률」 제7조제1항과 그 「시행령」 제7조 제2항제2호에서는 출연금이 ‘직전 회계연도 출연금의 100의 110이상’인 경우에는 출연의 타당성을 미리 검토하기 위해 ‘출자·출연 기관 운영심의위원회’에서 심의·의결 후 그 결과를 공개하도록 규정하고 있음.

「지방자치단체 출자·출연 기관의 운영에 관한 법률」

제7조(출자·출연 기관의 설립·운영의 타당성 검토와 설립 전 협의 등) ① 지방자치단체는 출자·출연 기관(제2항제2호에 따라 협의를 하지 아니할 수 있는 출자·출연 기관을 포함한다)을 설립하려는 경우 또는 대통령령으로 정하는 일정금액 이상을 추가로 출자하거나 전년보다 증액하여 출연하려는 경우에는 출자·출연 기관의 설립·운영의 타당성 등에 대하여 검토한 후 심의위원회의 심의·의결을 거쳐야 한다. 이 경우 지방자치단체는 다음 각 호의 사항에 관하여 그 결과를 공개하여야 한다.

「지방자치단체 출자·출연 기관의 운영에 관한 법률 시행령」

제7조(출자·출연 기관의 설립·운영의 타당성 검토 및 검토 결과의 공개) ② 법 제7조 제1항 각 호 외의 부분에서 “대통령령으로 정하는 일정금액 이상을 추가로 출자하거나 전년보다 증액하여 출연하려는 경우”란 다음 각 호의 경우를 말한다.

1. 해당 회계연도에 출자기관에 출자하려는 금액의 총액이 그 출자기관의 전년도 12월 31일 기준 재무상태표상 자본금의 100분의 5 이상인 경우
2. 해당 회계연도에 출연기관에 출연하려는 금액의 총액이 직전 회계연도 출연금의 100분의 110 이상인 경우

- 의회에서 출연 여부를 결정할 때에는 전년 대비 출연금의 증액규모가 적정한지 여부에 대한 판단이 필요하여, 출연 동의 전에 출자출연기관 운영심의위원회의 심의 결과뿐만 아니라,
 - 출연기관의 차년도 사업이 지방자치단체의 목표와 필요에 부합하는지 여부, 다른 기관들과의 중복이나 비효율성을 초래하지 않는지 여부, 출연기관이 전문적인 지식과 기술의 보유와 이를 활용할 역량이 있고, 적극적 활용이 있는지 여부, 사업 추진 비용이 지방자치단체의 재정 상황에 부합하는지 여부, 출연기관의 의사결정 구조가 투명하고 효율적인지 여부, 전년도 또는 당해연도의 성과를 정기적으로 모니터링하면 개선할 수 있는 방안이 마련되었는지 여부, 지역사회의 요구와 필요에 부응하는 역할을 수행하고 있는지 여부 등도 검토가 필요하다고 하겠음.

- 이러한 관점에서, 타당성을 입증하는 사전절차가 미이행된 상태로 시의회에 출연동의안을 제출하는 것이 적정한지 또는 위와 같은 사항들에 대해 사전 검토가 충분히 이루어졌는지 여부에 대한 점검과 함께 필요시 예산 심의 과정에서 효율적 사업 추진을 위한 출연 규모의 조정 등도 필요하다고 하겠음.

- 2024년 서울특별시 출연기관 경영평가(2023년 경영실적 평가) 결과 평생교육진흥원의 평가 결과는 86.40점(100점 만점), 나 등급을 부여받음.
 - 평가대상인 출연기관(17개) 중 8위에 해당하며, 7위를 차지했던 전년도 평가 결과(87.70점, 나등급) 보다 평가 순위와 점수가 모두 하락한 것으로 나타나 전반적인 운영 실태에 대한 점검과 경영실적 개선 노력이 요구된다고 하겠음.
 - 특히, 영역별 평가 중 경영시스템(8.95점)은 16위, 사업성과(47.83점)는 10위에 해당하며, 전체 평가대상 중 하위권에 머물러 이에 대한 특별한 개선 대책이 필요할 것으로 사료됨.

〈 평생교육진흥원 경영평가(2024년) 〉

□ 운영평가 개요

- 수행기관 : 기획조정실(공기업담당관) 및 전문조사기관[(주)가치경영원]
- 평가기간 : 2023년도 경영실적 평가(실시기간 2024.3.~8.)
- 평가범위 : 공통지표(운영·재무성과, 리더십·전략 등), 사업지표 등 평가
- 평가방법 : 서면평가 및 현장평가 병행
- 평가결과 : 86.40점(100점 만점), '나' 등급 (※전년도 87.70점 / '나' 등급)

*가등급(90점 이상), 나등급(90점 미만~85점 이상), 다등급(85점 미만~80점 이상), 라등급(80점 미만)

〈 2024년 서울시 출연기관 경영평가 결과 〉

기관명	리더십	경영시스템	사회적책임	사업성과	정책준수	평가점수 (100.00점)	등급	전년도 평가	
	14.00점	15.00점	21.00점	50.00점	감점			점수	등급
서울경제진흥원	12.21점	11.43점	19.90점	48.89점	0.00점	92.43점	가등급	94.93점	가등급
서울산용보증재단	11.25점	11.64점	19.65점	48.82점	-3.35점	88.01점	나등급	95.59점	가등급
세종문화회관	11.58점	11.40점	19.97점	49.19점	-2.20점	89.94점	나등급	83.68점	다등급
서울여성가족재단	10.55점	11.51점	20.31점	48.13점	-1.10점	89.40점	나등급	88.48점	나등급
서울시복지재단	10.59점	11.39점	19.34점	48.25점	-4.05점	85.52점	나등급	89.96점	나등급
서울문화재단	12.70점	12.51점	19.37점	48.57점	-2.45점	90.70점	가등급	89.82점	나등급
서울시립교향악단	9.94점	11.14점	16.96점	48.89점	-3.00점	83.93점	다등급	77.25점	라등급
서울디자인재단	9.45점	10.33점	18.69점	47.05점	-0.60점	84.92점	다등급	84.88점	다등급
서울장학재단	10.87점	10.11점	18.02점	46.17점	-0.45점	84.72점	다등급	82.90점	다등급
서울평생교육진흥원	11.20점	8.95점	19.42점	47.83점	-1.00점	86.40점	나등급	87.70점	나등급
50플러스재단	9.86점	10.13점	20.55점	47.94점	-0.65점	87.83점	나등급	87.56점	나등급
서울디지털재단	9.67점	9.49점	18.19점	47.36점	0.00점	84.71점	다등급	83.94점	다등급
120다산콜재단	12.48점	10.72점	18.75점	46.63점	-3.50점	85.08점	나등급	86.44점	나등급
서울관광재단	11.15점	11.30점	19.21점	47.89점	-1.65점	87.90점	나등급	88.56점	나등급
사회서비스원	8.03점	8.49점	12.13점	44.23점	-8.70점	64.18점	라등급	71.42점	라등급
미디어재단TBS	9.72점	9.67점	16.30점	44.49점	-3.85점	76.33점	라등급	75.68점	라등급
자원봉사센터	10.59점	9.95점	18.90점	45.23점	-1.70점	82.97점	다등급	81.42점	다등급

출처 : 2024(23년 실적) 서울특별시 출연기관 경영평가 결과보고서

- 평생교육진흥원의 최근 3년간 지도·점검 및 감사 결과에서 회계, 공용차량 관리 및 운영, 기관운영 미흡 등 출연기관 운영에 있어 기본적인 사항이 문제점으로 지적되고 있는바, 평생교육국은 출연기관 운영에 대한 엄격한 지도·감독이 요구된다고 하겠음.

〈 최근 3년간 평생교육진흥원의 지도·점검 및 감사 결과 〉

연 도	지적사항	조치결과
2022년 (서울시 기관운영 감사 결과)	유사·중복 교육과정 운영 등 차별성 있는 평생교육 제공 미흡(통보)	조치 완료
	장기적 계획 없는 조직 운영 및 조직개편 절차 등 부적정(주의)	조치 완료
	지역·교육 성격별 편중된 평생교육 프로그램 운영(통보)	조치 완료
	연구용역 수의계약 발주 등 업무처리 부적정(주의)	조치 완료
	진흥원 비상임이사가 외부시험위원 참여 등 채용업무절차 부적정(주의)	조치 완료
	서울시 평생교육 정책 개발을 위한 자체 연구역량 부족(통보)	조치 완료
	계약심사 미이행 등 계약업무 절차 부적정(주의)	조치 완료
	임원추천위원회 구성 절차 미준수(주의)	조치 완료
	보조금(지원금) 관련 지침 미비(통보)	조치 완료
	우리동네 책방배움터 지원사업 수입금 관리 부적정(주의)	조치 완료
	적극행정 노력 부족으로 예산 낭비 및 세입증대 기회 유(주의)	조치 완료
	연구용역 연구진 추가 관련 업무처리 부적정(주의)	조치 완료
	외부강의신고 등 부적정(주의)	조치 완료
2024년 (서울시 감사위원회 조사 및 감사 결과)	공무용 차량 운영·관리 부실(주의)	조치 완료
	차량임차계약(수의계약) 부적정(주의)	조치 완료
	업무추진비 지출 증빙서류 작성 미비(주의)	조치 완료

5. 질의 및 답변요지 : 생 략.

6. 토 론 요 지 : 없 음.

7. 심 사 결 과 : 원안 가결(재석위원 5명, 전원찬성).

8. 소수의견의 요지 : 없 음.

9. 기타 필요한 사항 : 없 음.

서울특별시 평생교육진흥원 출연 동의안

의안 번호	3048
----------	------

제출년월일 : 2025년 8월 11일

제출자 : 서울특별시장

1. 제안이유

가. 서울시는 市 평생교육 정책에 따른 전문적인 사업 수행체계를 마련하여 평생교육 진흥 및 지역 평생학습 활성화를 위해 ‘서울특별시 평생교육진흥원’을 운영하고 있음

나. 이에 서울특별시 평생교육진흥원의 원활한 운영을 위하여 2026 회계연도 서울특별시 세출예산에 반영하고자 「지방재정법」 제18조 제3항에 따라 서울특별시 평생교육진흥원 출연 여부에 대하여 사전 동의를 얻으려는 것임

2. 주요내용

가. 대상기관 : 서울특별시 평생교육진흥원

나. 추진근거

- (공통)법령 : 「민법」 제32조,
「지방자치단체 출자·출연기관의 운영에 관한 법률」 제20조
- (개별)법령 : 「평생교육법」 제20조
- 조 례 : 「서울특별시 평생교육진흥에 관한 조례」 제24조
‘시장은 진흥원의 설립·운영 및 사업에 필요한 경비에 충당하기 위하여 예산의 범위 안에서 진흥원에 출연금을 교부할 수 있다’

다. 출연의 필요성

- 서울시 평생교육 정책수행의 컨트롤타워 역할을 수행하는 평생교육진흥·지원·전문기관인 서울특별시 평생교육진흥원을 지원함으로써 서울시민을 위한 ‘학습인프라 강화’, ‘학습체계 고도화’ 등을 통해 변화하는 시대에 대응하는 ‘서울형 평생학습생태계’를 구현하기 위함

라. 출연 사무내용

- 대학연계 평생교육 체계 강화
 - 서울마이칼리지 운영, 대학연계 평생교육 고도화 및 확산, 서울시민(청소년) ‘인문독서 프로그램’
- 평생교육 문화 확산 및 정책개발
 - 서울형 평생학습 동기부여 및 문화 확산, 서울시 평생교육 정책 과제 연구·개발 등
- 광역 평생학습 체계 강화 및 교육약자 지원
 - 광역 평생교육연수센터 운영, 광역 평생학습 체계 강화, 약자동행을 위한 문해교육 강화, 서울시 장애인 평생교육 거점기관 운영
- 서울시민대학 캠퍼스 사업 운영
 - 중부권 캠퍼스 사업 운영, 동남권 캠퍼스 사업 운영, 모두의학교 캠퍼스 사업 운영, 다시가는 캠퍼스 사업 운영, 온라인 시민대학 운영
- 생애주기별 사업 운영
 - 주인공학교 운영, 청년포트폴리오학교 운영, 4050 인생디자인학교 운영, 넥스트 아카데미 운영, 7학년 교실 운영
- 시민대학 성과관리 및 활성화
 - 명예시민학위제 운영, 시민대학 시민커뮤니티 운영, 시민대학 인적자원 발굴 및 지원, 시민대학 통합 홍보 추진
- 시민대학 캠퍼스 시설 운영
 - 중부권 · 동남권 · 모두의학교 · 다시가는 캠퍼스 시설 및 공간 관리

마. 서울특별시 평생교육진흥원 개요

- 소재지 : 서울특별시 마포구 새창로 7, SNU장학빌딩 14층
- 시설현황 : (붙임1) 참조

바. 소요예산 및 산출근거(붙임2)

- 출연금액 : 21,589백만원
 - 사업비 13,876백만원, 인건비 4,776백만원, 운영경비 2,251백만원, 예비비 687백만원 ※ 예산 검토 과정에서 조정될 수 있음

사. 이사회 회의록 : 별첨1

아. 결산보고서 : 별첨2

3. 참고사항

가. 관계법령 : 지방재정법

- 제18조(출자 또는 출연의 제한) ① 지방자치단체는 법령에 근거가 있는 경우에만 출자를 할 수 있다.
- ② 지방자치단체는 법령에 근거가 있는 경우와 제17조제2항의 공공기관에 대하여 조례에 근거가 있는 경우에만 출연을 할 수 있다.
- ③ 지방자치단체가 출자 또는 출연을 하려면 미리 해당 지방의회의 의결을 얻어야 한다.

나. 예산조치 : 2026년도 예산 편성

다. 합 의 : 해당사항 없음

※ 작성자 : 평생교육국 평생교육과 강성준 (☎ 2133-3966)

붙임 1

서울특별시 평생교육진흥원 시설 현황

시 설 명	시 설 현 황 (위치도)
<p>평생교육진흥원 본 원</p> <ul style="list-style-type: none"> - 개관일: 2015. 4. 21. - 위 치: 마포구 새창로 7 SNU장학빌딩 14층 - 연면적: 331㎡ - 주요시설: 사무실, 회의실, 강의실 	 <p><5·6호선, 경의중앙, 공항철도 공덕역 8번 출구 도보 5분></p>
<p>서울시민대학 중부권 캠퍼스</p> <ul style="list-style-type: none"> - 개 관 일: 2018. 4. 10. - 위 치: 종로구 송월길 52 - 연 면 적: 1,484.96㎡ (지하1층~지상3층) - 주요시설: 사무실, 시민홀, 도서관, 강의실 등 	 <p><5호선 서대문역 4번 출구 도보 10분></p>
<p>서울시민대학 동남권 캠퍼스</p> <ul style="list-style-type: none"> - 개 관 일: 2021. 4. 5. - 위 치: 강동구 고덕로 399, 104동 - 연 면 적: 11,833.03㎡ (지하2·5층, 지상2~4층) - 주요시설: 사무실, 시민홀, 미래홀, 강의실 등 	 <p><5호선 상일동역 4번 출구 도보 3분></p>
<p>서울시민대학 모두의학교 캠퍼스</p> <ul style="list-style-type: none"> - 개 관 일: 2017. 10. 28. - 위 치: 금천구 남부순환로 128길 42 - 연 면 적: 2,482.87㎡ (지상 1~5층) ※ 운동장 5,616㎡ 별도 - 주요시설: 사무실, 강의실, 강당, 모두의책방 등 	 <p><2호선 구로디지털단지역 6번 출구 도보 15분></p>
<p>서울시민대학 다시가는 캠퍼스</p> <ul style="list-style-type: none"> - 개 관 일: 2025. 2. 21. - 위 치: 관악구 낙성대로 70 - 연 면 적: 7,040㎡ (지하1층~지상3층) - 주요시설: 사무실, 대강당, 소강당, 도서실, 미디어실 등 	 <p><2호선 낙성대역 4번 출구 도보 15분></p>

붙임 2
서울특별시 평생교육진흥원 사업별 예산(안)

(단위 : 천원)

구 분	2026년 예산(안)
합 계	21,589,469
사업비 소계	13,875,960
1. 대학연계 평생교육 체계 강화	1,557,305
서울마이칼리지 운영	1,069,705
대학연계 평생교육 고도화 및 확산	129,600
서울시민(청소년) '인문독서 프로그램'	358,000
2. 평생교육 문화 확산 및 정책개발	4,417,480
서울형 평생학습 동기부여 및 문화 확산	521,900
서울시 평생교육 정책 과제 연구·개발	269,445
서울시민 영어교육 온·오프라인 확대 운영	3,626,135
3. 광역 평생학습 체계 강화 및 교육약자 지원	1,103,440
광역 평생교육연수센터 운영	583,165
광역 평생학습 체계 강화	108,155
약자동행을 위한 문해교육 강화	303,090
서울시 장애인 평생교육 거점기관 운영	109,030
4. 서울시민대학 캠퍼스 사업 운영	1,179,285
중부권 캠퍼스 사업 운영	252,720
동남권 캠퍼스 사업 운영	251,240
모두의학교 캠퍼스 사업 운영	256,880
다시가는 캠퍼스 사업 운영	330,420
온라인 시민대학 운영	88,025
5. 생애주기별 사업 운영	2,522,640
주인공학교 운영	114,830
청년포트폴리오학교 운영	56,720
4050 인생디자인학교 운영	244,470
넥스트 아카데미 운영	108,620
7학년 교실 운영	1,998,000
6. 시민대학 성과관리 및 활성화	526,795
명예시민학위제 운영	216,160
시민대학 시민커뮤니티 운영	40,635
시민대학 인적자원 발굴 및 지원	24,735
시민대학 통합 홍보 추진	245,265
7. 시민대학 캠퍼스 시설 운영	2,569,015
중부권 캠퍼스 시설 및 공간 관리	204,381
동남권 캠퍼스 시설 및 공간 관리	465,396
모두의학교 캠퍼스 시설 및 공간 관리	182,481
다시가는 캠퍼스 시설 및 공간 관리	1,716,757
일반관리비 소계	7,026,644
인건비	4,775,827
운영경비	2,250,817
예비비 소계	686,865
보급 예비비	686,865

※ 예산 검토 과정에서 조정될 수 있음