

제335회 임시회  
교통위원회

# 현안업무보고

---

2026. 4.



서울도시철도엔지니어링

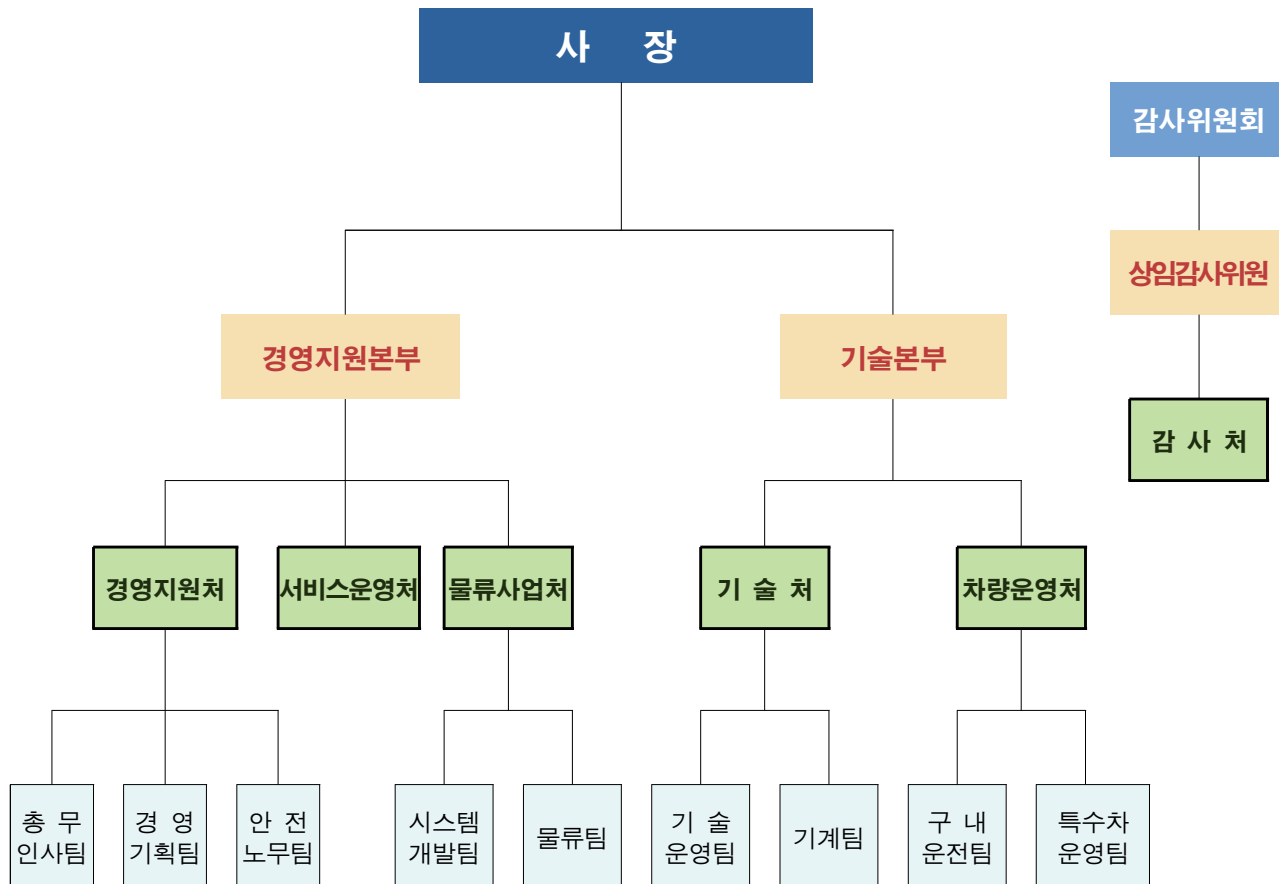
# 1 일반현황

## □ 설립근거 및 목적

근거	<ul style="list-style-type: none"> <li>· 지방공기업법 제54조(다른 법인에 대한 출자)</li> <li>· 도시철도공사 설립 및 운영에 관한 조례 제21조(사업의 범위) 제3항</li> <li>· 희망퇴직 및 자회사 설립, 운영계획 수립('08.09.29)</li> <li>· 서울도시철도 자회사 설립 승인('08.12.18, 서울시 재정담당관)</li> </ul>
목적	<ul style="list-style-type: none"> <li>· 철도시설물 관리, 차량 운영, 생활물류 등 전문 수탁업무로 도시철도 운영 지원</li> <li>· 현장 기술력과 경험을 바탕으로 수탁업무 품질 향상 및 신사업 역량 강화</li> </ul>

## □ 조직 및 인력 ('26. 3. 31. 기준)

조직	<ul style="list-style-type: none"> <li>· (본사) 사장·감사위원회·2본부·6처·9팀</li> <li>· (현업) 39단·22파트</li> </ul>
인력	· (현원) 758명 - 본사 47명 / 현업 711명



## □ 2026년도 예산내역

(단위: 백만원)

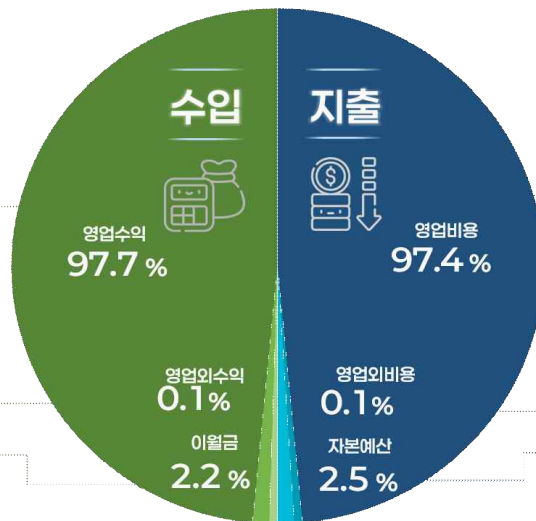
수 입		지 출	
구분	금액	구분	금액
계	61,721	계	61,721
영업수익	60,305	영업비용	60,087
영업외수익	45	영업외비용	10
이월금	1,371	자본예산	1,624

수입규모 61,721 백만원

**영업수익 60,305 백만원**  
 시설관리사업수익 35,380 백만원  
 유실물동관리수익 1,921 백만원  
 차량운전사업수익 15,606 백만원  
 물류운영사업수익 7,398 백만원

**영업외수익 45 백만원**  
 이자수익 15 백만원  
 잡이익 30 백만원

**이월금 1,371 백만원**



지출규모 61,721 백만원

**영업비용 60,087 백만원**  
 인건비 45,134 백만원  
 복리비 5,880 백만원  
 기 타 9,073 백만원

**영업외비용 10 백만원**

**자본예산 1,624 백만원**

## □ 재무현황

(단위 : 백만원)

재무상태				손익계산서			
구분	자산	부채		구분	당기손익	총수익	
		부채	자본			총수익	총비용
'25.12월(A)	17,101	5,589	11,512	'25년(A)	3,231	55,775	52,544
'24.12월(B)	14,450	5,170	9,280	'24년(B)	2,862	45,690	42,828
증감(A-B)	2,651	419	2,232	증감(A-B)	369	10,085	9,716

## 2 2026년 경영전략

### □ 비전 및 경영전략

비전	기술력 향상과 안전을 최우선으로 지향하는 서울시철도ENG			
핵심가치	안전우선	고객만족	효율경영	상생협력
경영목표	<ul style="list-style-type: none"> <li>• 예방 중심 절대안전 확립</li> <li>• 사람 중심 안전가치 실현</li> </ul>	<ul style="list-style-type: none"> <li>• 고객서비스 품질 향상</li> <li>• 쾌적·편리한 이용환경 조성</li> </ul>	<ul style="list-style-type: none"> <li>• 조직역량 강화</li> <li>• 일하는 방식 개선</li> </ul>	<ul style="list-style-type: none"> <li>• 소통·공감 조직문화 개선</li> <li>• 신뢰 기반 노사관계 구축</li> </ul>

### □ 핵심 성과지표

경영목표	성과지표	'25년 실적	'26년 목표	장기목표
안전우선	안전사고 최소화	0건	0건	0건
	안전보건 교육	15회	16회	20회
고객만족	고객만족도 제고	85.59점	87.04점	100점
효율경영	고장 처리 달성률	99.8%	99.8%	99.9%
	직무역량 교육	17회	18회	20회
상생협력	참여형 노사관계	30회	30회	30회
	무분규 달성	0건	0건	0건

# 3 주요 보고사항

## 1 안전보건 관리체계 강화 계획

경영지원처

### □ 추진배경

- 2009년 회사 창립 이래 15년간 위·수탁 업무의 지속적 증가 및 중대재해 처벌법 강화로, 안전관리체계 강화를 위한 전문컨설팅 필요성 대두

### □ 추진내용

- 전문기관 컨설팅 용역을 통한 안전보건관리체계 이행 수준 고도화

- 용역명 : 중대재해예방·대응역량 향상을 위한 안전보건관리체계 컨설팅
- 용역기관 : (주)안전경영파트너스
- 기간 : 착수일('26. 1. 27.)로부터 3개월(4월 限) / 21,500,000원

- '26. 1. 27. ~ '26. 2. 4. 컨설팅 착수 및 진행사항에 대한 본사회회의(3회)
- '26. 3. 16. ~ '26. 3. 27. 5개소 현장방문 및 관리감독자 인터뷰 실시
- 일자/대상 : 3. 16.(월) [중화기술단] [태릉특수차운영단]  
3. 24.(화) [설비기술단] / 3. 27.(금) [전기3기술단] [소방1기술단]



< 컨설팅 사전회의 >

< 평가를 위한 현장방문 및 관리감독자 인터뷰 >

### □ 향후계획

- 컨설팅 결과보고 예정 ('26년 4월 중)

- 법적 의무 이행사항 관리 프로세스 재구축·명확화
- 컨설팅 결과 반영 안전매뉴얼 고도화 및 조직·인력보강 검토 등

## 2

# 맨홀 개방 작업 위험요인 제거·개선을 위한 노력

기술처

### □ 추진배경

- 맨홀 개방 작업은 이용객 동선과 연계된 작업으로 사고 예방 필요
- 작업구간 미통제 시 이용객 접근에 따른 2차 사고 발생 우려
- 기존 칼라콘 및 봉형 걸이대 휴대가 불편하여 개선 필요

### □ 추진계획

- 맨홀 개방 작업 전·중·후 단계별 관리절차 수립
  - 맨홀 개방 작업 안전관리 매뉴얼 구축
  - 2인 1조 작업, 현장 출입통제 등 현장 안전관리 강화
- 현업단 작업구간 안전확보용 안전용품 구매 완료(₩1,200,000)

품 명	규 격	수 량	비 고
접이식 칼라콘	300*300*H600, 대형	94	
칼라콘 걸이대	밴드형	93	
비상등 LED경고등	-	164	



<기존 안전펜스>



<접이식 칼라콘>



<칼라콘 걸이대>



<LED 경고등>

### □ 기대효과

- 작업구간 명확화로 이용객 안전사고 예방 및 위험요인 사전 차단
- 통제 기준 표준화를 통한 안전관리 체계 정립
- 안전용품(접이식, 밴드형 등) 활용도 증대로 현장 통제 효율성 향상

### 3 특수차 정비T/F 운영 및 역량강화 계획

차량운영처

#### □ 추진배경

- 정비T/F 운영으로 자체 점검체계를 통한 수선으로 대응시간 단축 및 운행 안전성 향상 도모
- 기존 외부업체 수선·수리에 의존하던 방식에서 내부 기술력 축적으로 정비 역량 강화 및 유지보수 자립 기반 확보

#### □ 운영현황

##### ○ 특수차 현황

구 분	계	전기분야(27대)		궤도분야(15대)		비고
		전기1	전기2	궤도1	궤도2	
특수차	42대	12대	15대	5대	10대	-

- 트로리(타워) 및 트레일러 : 114대(전기 16대, 궤도 98대)

※ 특수차 주요 업무 : 특수차 운전 및 정기 검수 등 정비업무



< 궤도특수차(크레인포함) >

< 전기특수차 >

< 트로리 >

##### ○ 2025년 연간 특수차 보수(수선) 현황

구 분	고장건수	보수소요기간	보수비용	비 고
특수차 수선	56건	1,576일	36,503,400원	

※ 특수차 고장 운휴 약 362,480,000원 손실 추정 (1일(230,000원)×1,576일=362,480,000원)

##### ○ 고장 발생 이후 보수완료 시까지 평균 32일 소요

##### ○ 문제점

- 고장 발생 시 업체 요청 후 점검까지 정비시간 증가로 운행률 저하
- 신형장비 도입 대비 정비기술 대응력 부족 및 외부정비 의존도 심화

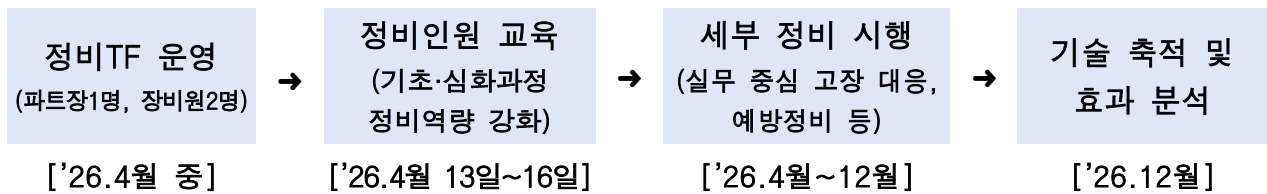
## □ 추진계획

### ① 정비T/F 운영 및 체계구축

- 정비 전담T/F 구성(파트장 1명, 정비원 2명)
- 자체 정비체계 구축을 통한 신속한 고장 대응 기반 마련
- 특수차 운행 효율 증대 및 유지보수 비용 절감 추진

### ② 정비T/F 운영 및 프로세스 정립('26.4월 중)

- 추진 일정



- 정비 교육체계 단계적 운영(기초→심화)

구 분	기초과정	전문과정	심화과정
		중소벤처기업연수원	기술교육원 동부캠퍼스
교육과목	자동차 전장기초	스마트카 정비과	특수차 합동점검
교육기간	4일	3~8개월	수시
교육비용	440,000원	무상교육	전문업체 협의

### ③ 정비T/F 운영 성과 분석 및 효과 제고

- 고장 대응시간 단축으로 운행 효율 향상
- 외주 정비 최소화를 통한 예산 절감
- 정비기술 축적으로 유지보수 자립 기반 확보

## 4 유실물 집 앞 배송서비스 시행

서비스운영처

### □ 추진배경

- 유실물 총 접수량 대비 본인 인도율 저조
  - 최근 3개년 유실물 본인 인도 실적

(단위 : 건)

년 도	총 접수	본인 인도	인도율(%)	비 고
2023	64,948	6,925	10.7%	
2024	72,471	7,767	10.7%	
2025	84,979	8,368	9.8%	
평 균	74,132	7,686	10.4%	

- 유실물 센터 방문 시 거리·시간·비용 등의 부담으로 수령 포기 사례 발생

### □ 사업개요

- 본인 확인이 완료된 유실물에 대하여 고객이 희망하는 주소지 택배 발송하는 서비스

### □ 추진계획

#### ① 집 앞 배송서비스 운영 ['26년 6월 ~]

- 지역 택배영업소 연계 배송서비스 활용
- 유실물 센터 ↔ 택배사 간 배송체계 구축

#### ② 집 앞 배송서비스 매뉴얼 수립



본인 확인  
(유선, 이메일 등)



유실물 포장  
및 택배 접수



택배 수거 및 발송



고객 유실물 수령

○ 고객 부담금액

- 물품에 크기, 무게 등의 따라 고객 부담금액 상이

**【우체국 택배 비용 기준】**

(단위 : 원)

구분 (초과~이하)	80cm 이하	80~100cm		100~120cm				120~ 160cm
	3kg 이하	3~5kg	5~7kg	7~10kg	10~15kg	15~20kg	20~25kg	25~30kg
익일배송	4,000	4,500	5,000	6,000	7,000	8,000	10,000	12,000

※ 택배사 선정 시 가격 변경 가능

○ 취급제한 물품

- 파손품/오손품, 예술품/귀중품, 전자제품, 식품류, 위험물품 등

**③ 집 앞 배송서비스 시행 관련 대시민 홍보**

- 유실물 집 앞 배송서비스 관련 보도자료 및 행선안내게시기 활용
- 또타라커 App 내 팝업 기능 활용

※ 서비스 시행일 2개월 전부터 홍보를 추진 ['26년 4월]

기대효과

- 배송서비스 시행을 통한 고객 만족도 제고
  - 유실물센터 운영시간으로 인한 방문 제한 요인 해소
  - 비대면 수령 방식 도입으로 이용 편의성 향상
- 본인 인도를 상승
  - 유실물센터 주재역 방문에 따른 시간·비용 부담 경감
  - 거리 제약으로 인한 본인 인도 포기 사례 감소