

2022년도 행정사무감사  
기획경제위원회

---

# 주요업무보고

---

2022. 11. 08.



농어민과 유통인이 함께하는

**서울농수산물도매시장정산(주)**

Seoul Public Whloesale Market Payment Service

# 보고 순서

I. 일반 현황

II. 재정 운영 현황

III. 출하대금 정산업무 운영 현황

IV. 2022년 주요업무 추진현황

# I . 일 반 현 황

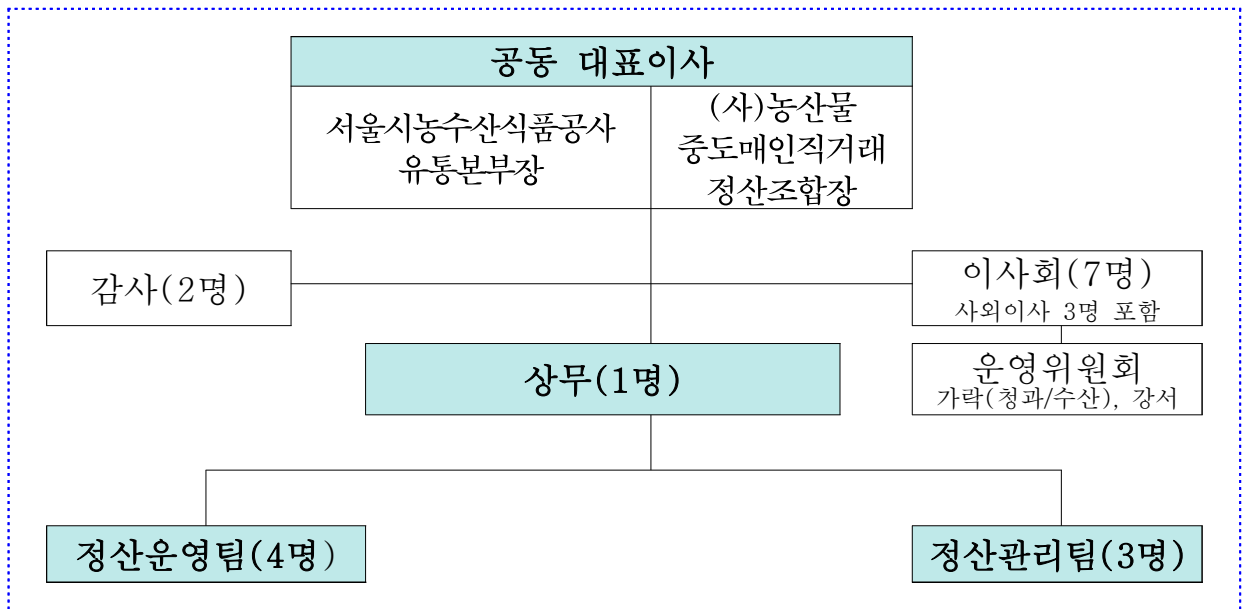
**설 립** - 2013. 11. 28

**주요업무** - 가락·강서시장 중도매인 직접거래품목 출하대금 정산

- 농수산물 출하대금 지불대행
- 중도매인 채권 및 여신한도 관리
- 출하자 및 중도매인 대상 정산시스템 교육
- 출하대금 일일 정산내역 자료 유지 및 관리

**자 본 금** - 30억원

**조 직** - 2개팀



**인 력** - 정원 10명(공동대표이사 2, 상무 1, 직원 7)

## II. 재정 운영 현황

### 1 재무상태

(단위 : 백만원)

| 구 분             |           | 2020년도 | 2021년도 | 2022년도(9월말기준) |
|-----------------|-----------|--------|--------|---------------|
| 자 산             | 계         | 13,557 | 13,579 | 13,656        |
|                 | 유 동 자 산   | 13,545 | 13,543 | 13,629        |
|                 | 비 유 동 자 산 | 12     | 36     | 27            |
| 부 채<br>및<br>자 본 | 계         | 13,557 | 13,579 | 13,656        |
|                 | 부 채       | 10,457 | 10,434 | 10,483        |
|                 | 자 본       | 3,100  | 3,145  | 3,173         |

### 2 손익현황

(단위 : 백만원)

| 구 분   | 2020년도 | 2021년도 | 2022년도(9월말기준) |
|-------|--------|--------|---------------|
| 총 수 익 | 604    | 647    | 485           |
| 총 비 용 | 574    | 602    | 457           |
| 당기순이익 | 30     | 45     | 28            |

### 3 예산규모

(단위 : 백만원)

| 구 분  |           | 2020년도 | 2021년도 | 2022년도 |
|------|-----------|--------|--------|--------|
| 수입예산 | 계         | 664    | 694    | 727    |
|      | 영 업 수 익   | 565    | 629    | 692    |
|      | 영 업 외 수 익 | 60     | 31     | 13     |
|      | 이 월 금     | 39     | 34     | 22     |
| 지출예산 | 계         | 664    | 694    | 727    |
|      | 영 업 비 용   | 580    | 608    | 641    |
|      | 영 업 외 비 용 | -      | -      | -      |
|      | 예 비 비     | 35     | 17     | 36     |
|      | 자 본 적 지 출 | 49     | 69     | 50     |

# Ⅲ. 출하대금 정산업무 운영 현황

## ① 출하대금 정산 업무 추진 경과

□ 정산시스템 1단계 구축완료

'14.3

· 청과부류 품목별 시범운영 실시로  
참여 중도매인 수 확대

□ 정산시스템 2단계 구축완료

'14.7

· 청과부류 출하대금 정산업무  
전면 확대 시행

□ 수산부류 시범 운영실시

'16.4

· 수산부류 품목별 시범운영 실시로  
참여 중도매인 수 확대

□ 수산부류 전면 운영실시

'16.7

· 수산부류 중도매인 190명  
출하대금 정산업무 본격 시행

□ 수산 출장소 개소

'17.5

· 수산동 정산회사 출장소 개소

□ 강서시장 시범 운영실시

'17.7

· 강서시장 중도매인 17명  
출하대금 정산업무 시범 시행

□ 정산회사 사명변경

'18.1

· 가락시장정산(주)  
→서울농수산물도매시장정산(주)

□ 강서시장 확대 운영실시

'18.7

· 강서시장 품목확대(30개→89개)  
강서 중도매인 23명으로 확대

□ 주거래은행 계약연장

'19.2

· 우리은행과의 주거래은행  
계약 연장(재연장 기간 3년)

□ 강서시장 품목확대

'19.7

· 강서시장 품목확대  
(89개→122개) ▲33개

□ 가락 청과부류 품목확대

'21.1

· 청과(가락)부류 품목확대  
(115개→145개) ▲30개

□ 가락 수산부류 품목확대

'21.3

· 수산(가락)부류 품목확대  
(75개→145개) ▲70개

□ 가락 수산부류 품목조정

'21.12

· 수산(가락)부류 품목조정  
(145개→122개) ▼23개

□ 가락 수산부류 품목확대

'22.4

· 수산(가락)부류 품목확대  
(122개→137개) ▲15개

□ 가락 · 강서시장 통합정산

'22.9  
(현재)

· 청과(가락) : 320명  
수산(가락) : 242명  
강서시장 : 30명  
총인원 : 592명

## 2 연도별 출하대금 정산 내역 현황

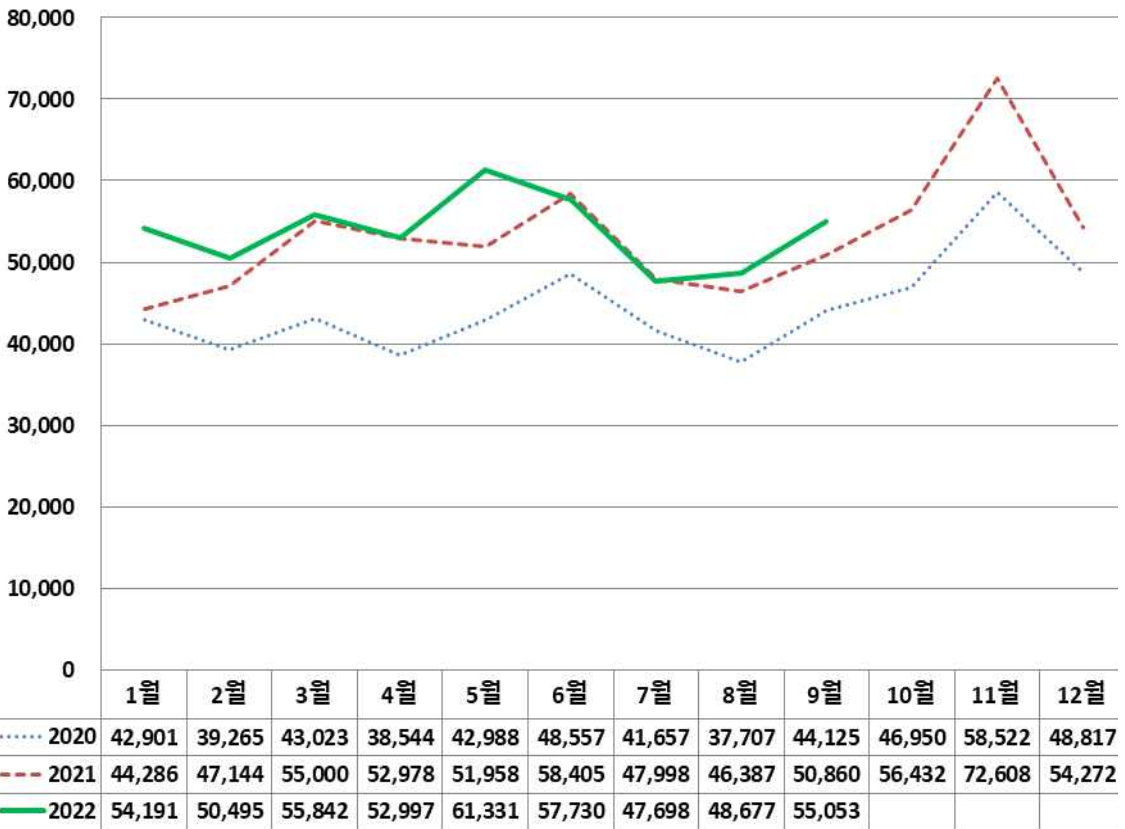
### 가. 연도별 정산건수, 출하자 수 및 정산금액

| 연 도         | 정산 건수    | 출하자 수  | 정산금액    |
|-------------|----------|--------|---------|
| 2020년       | 370,255건 | 3,256명 | 5,331억원 |
| 2021년       | 379,499건 | 3,031명 | 6,383억원 |
| 2022년 1월~9월 | 269,399건 | 2,392명 | 4,840억원 |

### 나. 연도별 월별 출하대금 정산금액

단위: 백만원

연도별 월별 정산금액



# IV. 2022년 주요업무 추진현황

## 1 출하자 정보의 체계적인 관리 및 신고번호 부여

### 추진내용

- 기존 출하자 - 직접거래 재허가기간 활용
  - 공사와의 협업으로 거래 출하자 정보 보완이 허가승인의 필수조건임을 안내
  - 허가신청 시 최근 1년간 거래된 내역을 기준으로 출하자의 기본 정보 중 미비된 모든 정보를 보완
- 신규 출하자 - 출하자 신고번호 의무화
  - 신규 출하자 정보의 시스템 등재 시 출하자 신고번호를 포함, 기본 정보가 완전하게 갖춰진 상태가 되도록 처리
  - 정보의 완전성이 필요함을 중도매인과 출하자에게 지속적 안내
- 출하자의 계좌정보의 주기적 관리
  - 거래종료 출하자의 계좌정보 비활성화, 필요시 추후 활성화 업무
  - 출하자 계좌번호 변경이력 관리를 통해 유효성 여부 주기적 확인

### 기대효과 및 성과

- 정산업무의 정확성 투명성 향상
  - 출하자 신고번호 및 계좌정보에 대한 체계적이고 지속적인 관리를 통해 출하대금 정산업무의 정확성, 투명성 향상



## ● 성과

- 22년 상반기에 중도매인 출하자 사이의 거래이력이 있는 5,549건 중 신고번호가 확보된 건수는 4,705건으로 신고율은 84.8% 달성
- 청과부류의 경우 전체 4,254건 중 4,217건에 대해 출하자가 신고번호를 확보하여 99.1%의 신고율 달성

## 2 정산 수수료 인상 추진(하반기)

### 정산수수료 인상 추진의 사유와 배경

#### ● 정산회사 시스템 및 사업의 고도화 필요

- '14년 정산회사 출범 이후 시기적으로 정산회사 사업의 고도화 요구 직면
- 모바일 정산 시스템 도입, 유통정보의 세밀한 제공, 청과부류와 수산부류의 송금계좌 분리(AT 지적사항)

#### ● 경상비외 사업비(시스템 고도화, 대외홍보 등) 비중이 매우 낮음

#### ● 연체료 이율 현실화 필요

- 연체로 발생하는 수수료는 농안법 시행규칙에서 규정한 상한선에 구애를 받지 않아 현재 연체수수료율 상한선 0.32%는 현실화할 필요 있음

## 정산수수료 인상추진 계획(안)

### ● 정산수수료 인상(안) 및 기대수익 산정

| 수수료 상한금액만(현재 월25만원)<br>조정하는 경우 | 년간 추가 수수료 수익 |
|--------------------------------|--------------|
| [1안] 월 30만원으로 상향 조정            | 950만원        |
| [2안] 월 50만원으로 상향 조정            | 2,800만원      |
| [3안] 월 70만원으로 상향 조정            | 3,300만원      |
| 기본 수수료율 인상의 경우                 | 년간 추가 수수료 수익 |
| [1안] 0.02% 추가 인상               | 8,900만원      |
| [2안] 0.03% 추가 인상               | 13,500만원     |
| [3안] 0.04% 추가 인상               | 15,600만원     |

- 기본 수수료율 인상과 상한금액 조정을 동시에 추진하는 것이 필요함

## 향후 조치 계획

- 공사 농산팀과 면밀한 인상(안) 조정 및 인상요건별 금액 산정
  - 공사의 중도매인직거래 시장사용료 인상 방침과도 조율
- 직거래정산조합 집행부와 인상폭 협의
- 직거래정산조합 이사회와 정산회사 이사회 의결 후 인상요율 적용
- 2022년 12월까지 홍보기간을 갖고 2023년 1월부터 적용 추진

### 추진내용

- 은행 영업점 통폐합 가속화로 가락시장 우리은행 출장소 폐점
  - 정산회사 이용 중도매인의 우리은행 가상계좌 이체수수료 불만 고조
- 수산부류 직접거래 품목 확대 및 거래량, 거래금액 증가로 비중확대
  - 정산회사의 효율적인 운영을 위한 청과/수산 부류 계좌 분리 운영의 필요성 증대
  - 수산부류 중도매인의 출자 및 추가 운영자금 차입 가능성에 사전준비
- 모바일 환경으로의 시스템 구축 확대 필요
  - 스마트폰 기반의 업무처리를 지원함으로써 사용자 편의성 강화 및 중도매인 요청 대두

### 추진사항

- 정산회사 가상계좌 다변화 추진 검토
  - 시장내 농협과 수협 지점을 통해 농협/수협 가상계좌 신규개설 요청
  - 정산시스템과 연계하여 실시간 확인 가능한 시스템 추가 개발 검토
- 정산시스템 내 수산부류 자금 분리 운영 가능여부 검토
  - 지불대행금의 모계좌를 청과/수산 분리하여 운영가능여부 사전검토
  - 정산시스템 수정에 따른 필요 예산 산출 및 재원 마련 방안 모색
- 모바일 시스템 구축 검토
  - 시스템의 연속성 및 위험의 최소화 고려하여 현 우리은행과 연계한 시스템 구축 및 운영 방안 지속적으로 모색
  - 자체 정산시스템 구축 및 운영 방안 검토

## 4 정산회사 홍보 활동 강화

### 추진배경

- 정산회사 설립이후 성과에 대한 대외적 홍보 필요성 제기
  - 직거래품목 활성화와 정산회사 인식 제고를 위해 산지활동 강화 필요성 제기

### 추진내용

- 지역 및 권역별 산지 출장
  - 중도매인 직거래 관련 방문 필요성을 갖춘 출하자 단체 조사 및 교섭
  - 정산회사 자체 산지 활동과 더불어 서울시공사 유통본부(총괄팀, 농산팀, 수산팀, 물류팀)의 산지활동과 연계해 효율성 제고
- 정산회사 및 성과지표 홍보
- 정산회사 운영방안 개선점 및 직거래 관련 애로사항 수렴