

제326회 시의회 임시회
기획경제위원회



「세계 최고의 소기업·소상공인 종합지원 디지털 플랫폼 기관」

주요 업무 보고

2024. 9.

I

일반 현황

1 | 설립목적 및 업무개요

2 | 조직 및 인원현황

3 | 주요업무

4 | 업무수행 준칙

1

설립목적 및 업무개요

□ 설립 목적 (근거법: 지역신용보증재단법)

- 담보력이 부족한 서울시 소재 소기업·소상공인 등의 채무를 보증함으로써 자금유통을 원활히 하여 서울경제 활성화 및 서민복지 증진에 기여

□ 연 혁

- 1999년 6월: 서울신용보증조합 설립 (서울특별시 조례)
- 2000년 3월: 서울신용보증재단으로 전환 (지역신용보증재단법 시행)
- 2009년 12월: 중소기업 금융지원상 수상 (대통령 기관표창)
- 2019년 10월: 소상공인대회 우수단체 대통령 표창 (중소벤처기업부)
- 2019년 12월: 청렴도 평가 1등급 획득 (국민권익위)
- 2020년 10월: 포용금융 우수기관 표창 (금융위원회)
- 2021년 3월: 일자리 정책추진 우수기관 표창 (행정안전부)
- 2022년 9월: 전통시장 및 상점가 활성화 유공 표창 (행정안전부)
- 2023년 10월: 금융발전 유공(포용금융부문) 표창 (대통령 기관표창)
- 2023년 12월: 지역사회공헌 유공(사회공헌부문) 상장 (보건복지부)
- 2024년 5월: 국가 ESG 우수기업(ESG경영 부문) 상장 (기획재정부)
- 2024년 6월: 디지털정부 발전 유공 표창 (국무총리 기관표창)

□ 주요 기능

- 담보력이 부족한 소상공인 등에게 제도권 금융회사 이용기회 확대
- 금융과 경영 종합지원으로 기업 성장에 의한 양질의 일자리 창출
- 저소득자 등 경제적 약자층에 대한 사회안전망 역할 수행

□ 주요 업무

○ 고유업무

- 신용보증 지원, 구상권 관리, 기본재산 관리, 경영지도

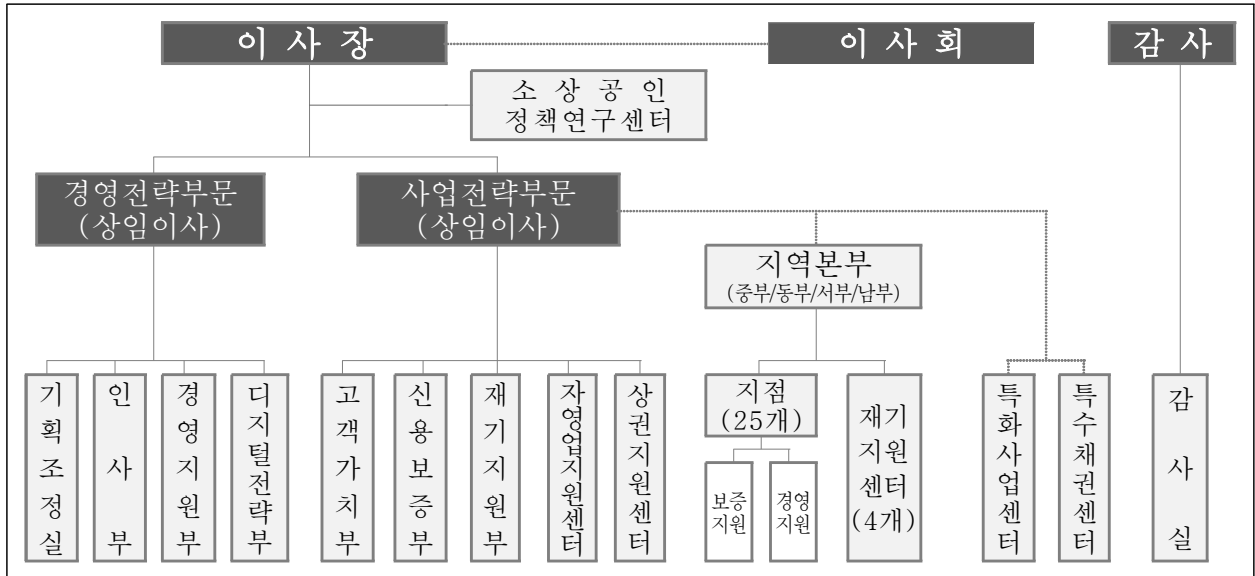
○ 대행업무

- 서울시 중소기업육성자금 지원 ('03. 4월 수탁, '19. 1월 대행업무로 전환)
- 서울시 소상공인 종합지원사업 ('06. 4월 수탁, '22. 8월 대행업무로 전환)
- 서울시 소상공인 고용보험 가입지원 사업 ('20. 1월)
- 서울시 청년 골목창업 지원사업 ('22. 2월)
- 로컬브랜드 상권 육성사업 ('22. 2월)
- 골목상권 활성화 지원사업 ('23. 2월)

2

조직 및 인원현황 (‘24. 7. 31. 기준)

□ 조직: 2부문 2실 6부 3센터/4지역본부 25지점 6센터



□ 인원: 현원 650명

구분	임원	정규직	기간제 근로자	총 현원
인원 (여성)	3 (1)	473 (209)	174 (27)	650 (237)

□ 지점 분포현황



3

주요업무

고유업무

□ 신용보증 지원

- 서울특별시 소재 소기업·소상공인의 신용을 평가하여 자금을 대출받을 수 있도록 채무에 대해 보증
- 신용보증 지원한도 : (기본재산 + 이월이익금)의 15배

□ 구상권 관리

- 신용보증기업이 부실화된 경우 재단이 채무자를 대신하여 금융회사에 보증채무를 이행함으로써 발생한 구상권의 관리 및 회수
- 채무자별 맞춤형 재기지원 : 분할상환, 상환유예, 원금감면, 매각·소각

□ 기본재산 관리

- 신용보증의 재원인 서울시·정부·금융회사 등의 출연금을 금융회사 등에 예치, 운영하여 신용보증 운용배수¹⁾를 안정적으로 유지, 관리
- 출연금 조성, 여유자금 운영, 재무 건전성 제고

□ 경영지도

- 서울특별시 소재 소기업·소상공인에게 경영에 필요한 창업 및 경영개선 컨설팅, 현장지도, 다양한 정보제공 등으로 안정적인 경영활동 지원
- 성공 창업자 양성, 생애주기별 맞춤형 종합지원

1) 신용보증 운용배수 : 보증잔액 / (기본재산 + 이월이익금)

대행업무

□ 서울특별시 중소기업육성자금 지원

- 서울시 중소기업육성자금(운전, 시설) 지원 대상에 대한 용자심사를 통한 장기저리의 서울시 자금 지원
- 신용보증과 동시 지원하여 담보, 고금리 문제 해소 및 경영 안정화 기여

□ 서울특별시 소상공인 종합지원

- 소상공인 교육, 현장 멘토링, 창업컨설팅, 자영업클리닉, 위기 소상공인 조기발굴 및 선제지원, 중장년 소상공인 디지털 전환, 소상공인 사업재기 및 안전한 폐업지원 등 생애주기별 맞춤형 종합 지원

□ 서울특별시 소상공인 고용보험 가입 지원

- 자영업자 고용보험에 가입한 서울시 소재 소상공인을 대상으로 고용보험료 지원

□ 서울시 청년 골목창업 지원

- 현장 중심의 체계적인 창업교육 지원으로 도전적·창의적 청년창업가를 집중 육성하여 침체된 상권 활성화 지원

□ 로컬브랜드 상권 육성

- 서울시 소재 골목상권 활성화를 위해 서울만의 경쟁력 있는 콘텐츠가 살아 숨쉬는 로컬브랜드 상권 육성 지원

□ 골목상권 활성화 지원

- 서울시 소재 소규모 골목상권의 자생력 강화를 위한 상권 특성을 고려한 상권단위 종합지원

4

업무수행 준칙

구 분	관 련 법 규	수행준칙내용
설립	법 제9조	중소벤처기업부장관의 인가, 승인
정관, 업무방법서 변경	법 제10조, 제18조 조례 제7조 정관 제5조	중소벤처기업부장관 승인 - 정관: 서울특별시 및 서울특별시의회 사전보고 - 업무방법서: 서울특별시 사전보고
임원의 임명	법 제15조 조례 제8조 지방출자출연법 제27조 서울시출자출연조례 제7조, 제8조 정관 제7조, 제9조	이사장 - 임원추천위원회 및 이사회 추천으로 서울특별시장 임명 - 이사장 유고시 상임이사중 직제순에 의해 직무대행 감 사 - 중소기업부 장관과 협의, 서울특별시장 임명 당연직 이사 - 서울특별시장이 지명하는 소속직원 1인 - 중소기업부 장관이 지명하는 소속직원 1인 선임직 이사 - 5인 이내, 임원추천위원회 추천 및 이사장 제청으로 서울특별시장이 임명
부수업무 승인	법 제17조, 제40조 법시행령 제25조 조례 제9조	주요업무에 부수되는 업무, 중소기업부 장관의 승인사항이나 서울특별시장에게 위임가능
업무계획	법 제22조 정관 제26조	서울특별시장과 중소기업부 장관에게 제출
예산, 결산	법 제30조 법시행령 제25조 조례 제11조, 제12조 서울시출자출연조례 제22조의2 정관 제30조	예산: 서울특별시장의 승인 (중소벤처기업부 장관 위임사항) 서울특별시의회에 제출 결산: 서울특별시장에게 제출 서울특별시의회에 제출
지도감독 부서	-	서울특별시: 민생노동국 소상공인정책과 중소벤처기업부: 중소기업정책실 글로벌성장정책과 기업금융과

* 법은 '지역신용보증재단법'을, 법시행령은 '지역신용보증재단법 시행령'을, 조례는 '서울특별시 서울신용보증재단 설립 및 운영에 관한 조례'를, 정관은 재단 정관을 지칭한 것임.

** 이 외 재단 운영과 관련된 제반사항은 '지방자치단체 출자·출연 기관의 운영에 관한 법률 (2020.12.10. 시행, '지방출자출연법'이라 지칭)'의 적용을 받음.

II

2024년 경영목표 및 추진 실적

1 | 경영목표 및 추진전략

2 | 2024년 추진전략별 실적

1

경영목표 및 추진전략

미션

서울경제 활성화와 서민복리 증진 기여

비전

세계 최고의 소기업·소상공인 종합지원 디지털 플랫폼 기관

핵심
가치

고객존중

도전혁신

전문역량

청렴신뢰

경영
방침

고객과 함께 미래를 연결하는 경영

경영
목표

기업 경쟁력 강화
정책보증 7,000억원

디지털 혁신
비대면보증 50%

ESG 경영
ESG얼라이언스 25개

지속가능경영
운용배수 10배

추진
전략

【 전략 목표 】

【 전략 과제 】

1	기업 경쟁력 강화와 상 권 육 성	1-1. 위기 소상공인 전사적 총력 지원 1-2. 활력 넘치는 서울 상권 조성
2	경 영 전 반 의 디 지 털 전 환	2-1. 디지털 기반 고객경험 혁신 2-2. 데이터 기반 고객 서비스 개선
3	E S G 관 점 의 사 회 적 가 치 실 현	3-1. 다함께 하는 ESG 경영 3-2. 약자를 위한 포용적 종합지원
4	지 속 가 능 경 영 체 계 구 축	4-1. 리스크관리 및 부실대응 고도화 4-2. 경영 인프라 선진화 및 역량 강화

금융 비금융 부문 종합지원으로 소기업·소상공인의 경영 위기 극복을 돕고, 상권 경쟁력 제고와 성공 창업 유도를 통해 활력 넘치는 지역 상권 조성

□ 추진개요

- 위기 소상공인 종합지원 통한 부실 사전 예방 및 부실 확산 방지
- 특색 있는 상권 조성과 청년 창업가 육성으로 서울 상권 활력 증진

□ 추진실적 ('24.7월말)

- 위기 소상공인 선제 발굴 통한 금융 비금융 종합지원으로 부실 최소화
 - (금융) 서울형 사전 채무조정(대환대출) 지원 통한 채무 상환기간 연장, 고객 부담 보증료 전액 면제 등 채무상환 부담 경감
 - (비금융) 자체 '경영위기 알람모형' 을 통해 위기 소상공인을 조기 선별하고, 개별 경영진단 결과에 따라 컨설팅, 안전한 폐업 지원 등 맞춤형 솔루션 제공

□ 보증부대출 사고 발생액 감소 : 652억원('24.1월) → 536억원('24.7월)

□ 보증부대출 사고 정상화율 증가 : 21.4%('24.1월) → 25.2%('24.7월)

- 로컬브랜드 상권 육성 및 골목상권 활성화로 지역 상권 활력 제고
 - (로컬브랜드) 관악 샬로수길, 서초 강남역, 구로 오류버들, 용산 용마루길 4개소 육성
 - ▶ 지역별 특색을 감안한 지역 대표 로컬 브랜드 개발 및 특화 사업 추진 등 (3개년 사업)
 - (골목상권) 25개 자치구별 지원 대상 상권 선정 및 지원계획 수립 완료
 - ▶ 영세 골목상권 발굴 통해 상권 경쟁력 및 자생력 강화하고, 상권별 니즈에 맞는 맞춤형 지원
- 혁신적인 청년 창업가 양성을 위한 '프랩 아카데미'(舊 골목창업학교) 운영
 - 외식업 예비 창업자 정규과정(상반기 20명 수료), 이론실습 단기 특강(144명 수료) 등

□ 향후계획

- 상권 활성화 사업 참여 점포 매출 확인 통한 사업 성과 평가(12월)

2 경영 전반의 디지털 전환

비대면, 디지털 기반의 업무 프로세스 도입을 통해 고객경험(CX)를 혁신하고, 업무 전반의 디지털 전환으로 스마트 워크(Smart Work) 환경 조성

□ 추진개요

- 자체 모바일 앱을 소상공인 정책지원 플랫폼으로 적극 활용
- 고객 편의 증대와 업무 효율화를 위한 디지털 기반 스마트워크 환경 구현

□ 추진실적 ('24.7월말)

- 자체 모바일 앱(App)을 활용하여 재단 및 유관기관의 다양한 정책정보 공유
 - '사업의 공식' 이라는 모바일 앱 정책정보 게시판을 통해 경제, 문화, 복지 등 다양한 분야의 정책 정보를 적시에 쉽고 편하게 제공하여 정책 사각지대 해소

- (기 존) 재단 모바일 앱의 주기능을 비대면 무방문 보증업무 처리 용도로 운영
- (개 선) 유용한 정책정보를 효율적으로 제공하는 '정책정보 플랫폼' 기능 강화

※ 재단 모바일 앱 정책정보 게시판(사업의 공식) 메뉴 구성

메뉴 구성	제공 정보 (기업 생애주기 및 정책분야별 수요 감안)
⊕ 성장 더하기	창업기·성장기 기업을 위한 경영개선 지원 사업 정보
⊖ 고민 빼기	경영 위기를 겪고 있는 기업을 위한 사회안전망 사업 정보
⊗ 금융 곱하기	사업자금이 필요한 기업을 위한 신용보증 및 정책자금 정보
⊕ 소식 나누기	기업이 알아두면 좋을 기타 분야 소식(경제, 복지, 행정, 문화 등)

○ 스마트 워크 환경 구현을 위한 '디지털 혁신' 지속 추진

- 재단 모바일앱 내 보증 자동심사 시스템 오픈(7월)
- 행정정보 시스템 활용한 자체 서류 발급 종류 확대로 고객 편의 제고 및 신속한 보증 지원체계 마련
- ▶ '디지털정부 발전 유공' 국무총리 표창 수상(6월)



□ 향후계획

- 영업점 내 '디지털 창구' 도입을 통한 페이퍼리스 환경 구축(시범운영 중)

3

ESG 관점의 사회적 가치 실현

공공부문 ESG 경영을 선도하는 재단 자체 ESG 경영 체계를 확립하여 사회적 요구에 적극 부응하고, 협업 기반의 포용 및 상생 가치 실현

□ 추진개요

- 약자와의 동행 및 사회적 가치 실현을 위한 ESG 경영 추진
- 지역사회 내 취약계층과의 상생·동행을 위한 포용적 금융지원

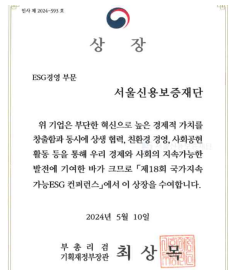
□ 추진실적 ('24.7월말)

○ 재단 업(業)의 특성 반영한 'ESG경영 마스터플랜' 롤링 및 분야별 추진

- ESG 분야별 세부 실행과제 32개 발굴, 추진 통한 사회적 가치 <국가 ESG우수 포상> 창출 노력으로 「ESG 경영부문」 기획재정부 장관상 수상(5월)

* 2024년 ESG 분야별 주요 추진실적

- (E) 본점사옥 '에너지의 날' 운영, 전기·수소차 운영체계 구축, 전산장비 재활용
- (S) 서울형 다시서기(종합 재기지원사업) 262명, 청년 창업가 20명 교육
- (G) ESG 경영정보 공시, ISO 37001 인증, '24년 부패방지 사책평가 우수기관 선정



○ 민·관·공·학 협업 기반, 자치구 단위의 다양한 ESG 성과 창출

- 재단 25개 지점 접점을 활용한 지역협의체(211개 기관 참여) 운영으로 지역 자원과 연계한 총 60여개의 ESG 활동 실천

* 2024년 자치구별 지역협의체 주요 활동내역

- 광화문 일대 골목상권 활성화를 위한 '고궁 시티런(플로깅)' 개최(종로구)
- 구청 인적자원(소상공인 매니저) 활용, 찾아가는 정책서비스 제공(노원구)
- 특성화고-은행 협업으로 강남개포시장 홍보영상 제작 지원(강남구)



○ 취약계층 대상 상생가치 실현을 위한 포용금융 및 ESG금융 지원

구분	주요내용	계획	지원실적 (달성률)
포용금융	서울형 중저신용자 지원 특별보증 등	1,100억원	1,106억원 (100.5%)
ESG금융	자치구 출연 관련 특별보증, ESG실천기업 우대보증 등	1,100억원	1,243억원 (113.0%)

□ 향후계획

- ESG경영 관련 지역사회공헌 인정제 3년 연속 승인 예정(11월)

4

지속가능 경영체계 구축

선제적인 리스크관리와 부실 대응으로 재무 건전성을 제고하고, 내부 역량 강화 및 경영 인프라 선진화를 통해 지속가능 경영체계 구현

□ 추진개요

- 코로나 기간 대규모 보증공급에 따른 잠재 부실에 전사적 총력 대응
- 소상공인 특화 연구 수행 및 CS역량 강화 등 지속가능 경영 기반 구축

□ 추진실적 ('24.7월말)

○ 전사 비상경영체제 下, '비상경영 종합대책' 수립(1월) 및 실행

- 소상공인 부실 증가에 대비하여 선제적 위험관리와 신속한 위기대응 차원의 전사적 종합대책 마련
- 3대 전략목표*, 20개 실행과제 선정 및 추진실적 정기 점검
 - ▶ 전략목표 : 기본재산 확충, 잠재부실 축소, 부실관리 강화



○ 빅데이터 기반의 소상공인 맞춤형 특화 연구 통한 정책 방향성 점검

구분	주요 연구내용
정책연구	· '서울시 소상공인 생활백서' 발간 - 폐업 소상공인 실태, 창업유형별 경영성과 분석 등
상권연구	· 상권종합현황도 및 자치구 상권분석보고서 배부 - 상권현황, 개·폐업률 현황, 5년 생존율, 임대료 등
금융연구	· 소상공인 보증지원 및 경영지원에 대한 효과분석 수행 - 빅데이터 활용한 관리지표 개발 및 사업효과 분석 등

<소상공인 생활백서 발간>



○ 고객만족(CS) 경영 및 직원 역량 제고 통한 지속가능 경영 실현

- (CS 경영) 고객서비스 관리기준 제정, 고객만족 실무협의회 설치, 부점별 CS리더 운영, CS붐업 캠페인 시행, 등
- (역량 제고) 수행 직무별, 수준별 맞춤 교육으로 내부 직원 전문성 제고
 - ▶ (예) 창업컨설팅 업무 수행 직원 대상 컨설팅 매뉴얼 기반 역량 강화 교육(4월)

□ 향후계획

- 디지털 기반 경영인프라 선진화를 위한 중장기 정보화 전략계획 준비(11월~)

Ⅲ

주요업무별 추진현황

1 | 신용보증 지원

2 | 구상권 관리

3 | 기본재산 관리

4 | 서울시 중소기업육성자금 지원

5 | 서울시 소상공인 종합지원

6 | 서울시 청년 골목창업 지원

7 | 로컬브랜드 상권 육성

8 | 골목상권 활성화 지원

▣ (참고) 2024년 주요업무 추진실적 총괄표

1 신용보증 지원

고유 ○ 대행

□ 추진방향

- 3高(고금리, 고물가, 고환율) 등으로 경영애로를 겪는 소상공인을 대상으로 채무상환 부담 완화 및 금융비용 경감
- 경영애로 기업 대상 신속 자금 지원 및 모바일 앱 기반 고객 이용편의 제고

□ 추진현황

※ 신용보증 연간계획 대비 실적 ('24.7월말)

(사업자보증 기준, 단위: 건, 억원)

구 분	보증공급			보증잔액	
	연간계획	실 적	달성률	연간계획	실 적
건 수	98,000	78,321	79.9%	-	390,840
금 액	28,000	23,664	84.5%	87,000	86,253

1 금융 취약계층 지원 확대 통한 민생경제 회복 견인

- 인터넷 전문은행 3사와 「신속드림자금 지원 협약」 체결 ('24.8.9.)
 - 금융 취약계층 대상 비대면 기반 신속한 자금 지원 프로세스 구축
 - 인터넷 전문은행 출연재원(총 80억원) 활용 통한 보증지원(출연금의 12.5배)
 - ▶ 출연 규모 : 카카오뱅크 40억원, 토스뱅크 20억원, 케이뱅크 20억원

※ 인터넷 전문은행 3사 협업 「신속드림자금 지원」 개요

- 지원대상 : 중·저신용자 및 내방 상담 어려운 금융 취약계층 소상공인
- 지원내용 : 업체당 최대 3천만원, 이차보전(1.8%), 1년 거치 4년 균등 분할상환
- 지원규모 : 총 1,000억원 ('24년 하반기, '25년 상반기 각 500억원)
- 출 연 금 : 총 80억원 ('24년 하반기, '25년 상반기 각 40억원)

- 대환대출 성격의 서울형 사전 채무조정(희망동행자금) 지원규모 1천억원 확대
 - 채무 연착륙 지원 및 고객 금융비용 경감 통한 부실 확산 사전 방지
 - ▶ 고객 납부 보증료 지원(연 1.0%) 및 이차보전 통한 이자 지원(연 2.0%)

② 이커머스 입점 피해기업 경영 정상화를 위한 긴급 금융지원

- 티몬·위메프 發 판매 대금 정산 지연에 따른 피해 확대 선제적 예방
 - 영업점 내 전용 상담창구 운영 통해 당일 신청 절차 가능하도록 조치
 - ▶ 신속 지원 필요성 감안, 서류 발급 대행 및 현장조사 간소화 등 고객 부담 최소화
- 정부 정책과 상호보완적 운영으로 피해 범위 내 정책 간 중복지원 방지
 - 재단은 5천만원 이내 소규모 피해에 집중, 5천만원 초과는 정부 정책으로 지원

※ 이커머스 입점 피해기업 지원 정책

구 분	서울시(재단)	정 부		
		소상공인시장진흥공단	중소벤처기업진흥공단	신용보증기금/기업은행
지원규모	350억원	1,700억원	300억원	3,000억원
최대한도	5천만원	1.5억원	10억원	3억원~30억원
금 리	3.0%(고정)	3.5%(변동)	3.4%(변동)	3.9~4.5%
보증비율	90%	해당사항 없음	해당사항 없음	90%
보증료율	0.5%*	면제(직접 대출)	면제(직접 대출)	0.5~1%

* 재단 보증료율 : 보증료 1.0% 중 0.5%는 서울시 지원으로 고객 실부담 보증료는 0.5%

③ 모바일 자동심사 도입으로 자금지원 신속성 및 편의성 제고

- 재단 모바일 앱을 통한 자금 신청건 대상 자동 심사시스템 최초 도입(7월)

※ 「지능형 모바일 자동심사」 개요

- 지원내용 : 재단 모바일 앱을 이용, 보증신청부터 승인까지 비대면 자동심사로 진행
- 지원규모 : 총 250억원 (하나은행 출연금 20억원의 12.5배 한도 내 지원)
- 지원한도 : 본건 3천만원 이내 (기보증 포함 5천만원 이내)

□ 추진성과

- 인터넷 전문은행과의 협업을 통해 보다 신속하고, 편리한 자금 지원 체계 구축
- 원리금 상환 애로기업에 대한 실질적 상환 유예 조치로 채무부담 경감
 - ▶ 희망동행자금 지원실적('24.7월 말) : 8,221건 / 1,947억원(목표 대비 48.7%)

□ 향후계획

- 모바일 자동심사 안정화를 위한 시스템 오류 지속 모니터링 및 개선

□ 추진방향

- 부실우려 기업에 대한 사전 부실 예방 강화 및 부실발생 기업의 정상화 지원
- 체계적 채권관리를 통한 구상권 회수 및 채권매각 등 총 회수 규모 극대화
- ESG 관점의 사회적 가치 실현을 위한 재도전 및 재기지원 기회 제공

□ 추진현황

※ 구상권 관리 부문 연간계획 대비 실적 ('24.7월말)

(사업자보증, 총 회수 기준, 단위: 억원)

구 분		연간계획	실 적
보증잔액		-	86,253
보증 사고	순보증사고액	4,884	2,760
	순보증사고율	5.6%	5.5%(연환산)
대위 변제	순대위변제액	3,433	1,962
	순대위변제율	3.9%	3.9%*(연환산)

* 새출발기금 매각 회수 금액을 제외한 일반회수 금액 기준 순대위변제율은 5.2% (연환산)

① 전사적 부실 관리를 통한 부실 발생 최소화

- 선제적·능동적 위기 대응을 위한 위험등급별 채권관리 모니터링 고도화
 - 채권관리 핵심지표별 위험등급 분류 및 위험등급별 시나리오 설정
 - 주기적 채권 모니터링 통한 부실기업 집중관리로 부실 대응 체계화

※ 채권관리 모니터링 위험등급별 대응 시나리오(GYRO 2.0)

〈위험등급〉

Yellow

Orange

RED

〈대응 시나리오〉

사고·대위변제 증감추이 모니터링, 선제적 부실감축을 위한 자체 캠페인 추진 등
 쉐 영업점 사고 정상화 및 회수 극대화를 위한 자구노력 강화 등
 위험경보 발령 및 전사적 대응방안 마련, 유동성 추가확보 추진 등

- 부실관리를 위한 도전적 내부 성과목표 설정으로 사고기업의 조기 정상화 유도
 - 사고 정상화율 목표 : [업무계획] 18.5% → [내부 성과목표] 20.0% ('24.7월말 25.2%)

② 채권 유형별 회수전략 차별화 등 채권 회수 극대화

- 자체 채권등급분류시스템 활용, 채권 등급별 차별화된 채권 회수 전략 추진
 - 상위 등급 : 채무자 접촉 임의회수와 법적조치 등 적극적인 강제회수 병행
 - 하위 등급 : 채무감면 상환유도, 새출발기금 채무조정 등 신청 안내
- 채무자 보유재산 관련 공공정보·행정정보 활용 확대로 채권 회수 가능성 제고

구분	기존	활용 확대
공공정보	9개 정보(부동산, 임차보증금 등)	11개 정보(추가:공탁금, 과세정보)
행정정보	(신규)	등초본, 자동차등록원부 등

③ 사회적 약자 대상 재도전 및 재기지원 기회 제공

- 재도전 소상공인에게 실질적 도움이 되는 ‘서울형 다시서기 사업’ 적극 지원
 - [지원대상] 성실실패기업, 재창업기업 등 재도전 소상공인('24.上 262명 지원완료)
 - [지원내용] 교육 → 컨설팅 → 자금지원 등 금융+비금융 종합 재기지원
 - ※ ‘도덕적 해이 방지를 위한 5단계 필터링’ 으로 체계적 지원 프로세스 관리
 - * ① 재산은닉 검토 → ② 신청서 심사 → ③ 교육 등 수료 확인 → ④ 현장실사 및 보증심사 → ⑤ 씨앗자금 심사
- 추심불능채권 적극 소각으로 채권관리 효율화 및 재기기회 부여
 - '24년 상반기 3,490개 업체, 390억원 채권 소각 완료(관리종결)

□ 추진성과

- 적극적 부실 관리로 他 지역신용보증재단 대비 낮은 부실률 수준 유지

구분	서울	경기	인천	전국 재단 평균
순사고율	5.5%	7.2%	8.5%	6.3%
순대위변제율	3.9%	5.5%	6.8%	4.7%

* 출처 : 신용보증재단중앙회(지역신용보증재단 비교 통계, '24. 7월말 사업자보증, 총 회수 기준 연환산)

- 선제적 부실대응 노력으로 부실 관련 지표 안정화 추세
 - 보증부대출 사고 발생액 감소 : 652억원('24.1월) → 536억원('24.7월)
 - 총 회수액 증가(구상권회수+매각회수) : 778억원('23년 연간) → 1,004억원('24년 1~7월)

□ 향후계획

- 구상권 관리 효율성 증대를 위한 ‘장기 미회수채권 집중 상각’ 시행(10월)

□ 추진방향

- 세수 감소 등으로 인한 공공부문(정부, 지자체) 출연 여건 악화 감안, 금융회사 등 민간부문 출연금 적극 조성

□ 추진현황

※ 출연금 조성 연간계획 대비 실적 ('24.7월말)

(사업자보증 기준, 단위 : 억원)

구 분	출연금 조성 현황			
	연간계획	실 적	달성률	총 누계(비중)
합 계	822	773	94.0%	18,288 (100.0%)
서울시	122	110	90.2%	6,197 (33.9%)
자치구·정부	50	38	76.0%	2,701 (14.8%)
금융회사 등	650	72	96.2%	9,389 (51.3%)
		553		

- 市 재정부담 최소화를 위한 금융회사 특별출연금 조성 확대 및 출연기반 다각화
 - 신규 출연기관 유치 노력으로, SC제일은행에서 '06년 이후 최초 출연금 확보(11억원)
 - 기존 금융사外 출연기관 다변화 차원으로, 인터넷 은행 80억원 신규 출연 예정(~'25년)

(단위 : 억원)

신 한	국 민	하 나	우 리	농 협	SC제일	합 계
129	71	118	147	77	11	553

- 재단-중앙회 공동 대응을 통한 금융회사 법정 출연요율(의무 출연비율) 상향
 - (기준) 0.04% → (변경) 0.07% ('24.6월 개정 시행 이후 2년 간 한시 적용)

□ 추진성과

- 서울시 세수 감소 상황에도 불구하고, 민간부문 통한 안정적인 출연 기반 마련

□ 향후계획

- 市 민생경제대책 관련 소상공인 지원 확대 위한 市 출연금 67억원 추가 편성
 - 대화대출(희망동행자금) 및 신속드림자금 지원 관련 재원(보증료 재원 별도)

4 서울시 중소기업육성자금 지원

고유

대행

○

□ 추진방향

- 소상공인 경영환경 악화 감안, 서울시 중소기업육성자금 확대 통한 민생 회복 지원
- 정책자금 수요 모니터링에 기반한 탄력적 자금 운용으로 정책 실효성 강화

□ 추진현황

※ 서울시 중소기업육성자금 연간계획 대비 실적 ('24.7월말)

(단위 : 억원)

구 분	연간계획	실 적	달성률
합 계	17,000	13,693	80.5%
중소기업육성기금	2,000	1,142	57.1%
시설자금	200	200	100.0%
경영안정자금	1,800	942	52.3%
시중은행협력자금	15,000	12,551	83.7%
일반자금	3,700	2,389	64.6%
특별자금	11,300	10,162	89.9%

- 민생경제 관련 시책 방향과 정책자금 수요 증가를 반영한 탄력적 자금 운용
 - 신규 자금 신설 및 자금지원 규모 확대를 통해 민생경제 회복 총력 지원

구 분	지원대상	'24년 계획
이커머스입점피해회복자금	이커머스 입점 피해기업	350억 <신 설>
신속드림자금	신용평점 839점 이하인 기업	500억 <신 설>
희망동행자금	경영애로 기업	4,000억 (당초 대비 1,000억원↑)

□ 추진성과

- 서울시 중소기업육성자금 적시 신속 지원으로 적정 집행률 초과 달성
 - '24.7월말 연간목표 대비 80.5% 집행하여, 적정 진도율(58.4%) 대비 22.1%p↑

□ 향후계획

- 위기 소상공인 지원 강화를 위한 정책자금 재원 확보 지속 추진
- 정책자금 집행 추이 모니터링 및 지속 관리를 통한 정책자금 이용 활성화

□ 추진방향

- 3高 현상과 경기회복 지연으로 인한 소상공인 부실 우려 증가에 대비, 선제적 부실 예방을 위한 '한계 소상공인' 대상 지원사업 대폭 확대
- 디지털 중심 경영환경 변화에 맞춰 온라인 비즈니스에 취약한 중장년 소상공인 중심의 디지털 활용 역량 강화

□ 추진현황

※ 소상공인 종합지원 연간계획 대비 실적 ('24.7월말)

(단위: 명, 건, 개)

구 분	연간계획	실 적	달성률
소상공인 교육	8,000	6,496	81.2%
창업컨설팅	4,000	3,241	81.0%
자영업클리닉*	1,000	262	26.2%
중장년 소상공인 디지털 전환	250	123	49.2%
위기 소상공인 조기발굴 및 선제지원	1,300	901	69.3%
소상공인 사업재기 및 안전한 폐업지원	3,000	1,649	54.9%

※ 자영업클리닉 : 하반기 시 추경으로 계획변경(375명→1,000명), 진행 건수 포함 시 725건(72.5%)

① 창업기 : 준비된 창업자 양성 통한 창업 성공률 제고

- **[소상공인 교육]** 소상공인 생애주기 맞춤형 온·오프라인 교육 6,496명 수료
 - (오프라인) 총 26회 개최, 디지털 역량 강화 위한 SNS 실습과정 신설
 - (온라인) 지속적 콘텐츠 보강으로 생애주기별 교육과정 209편 제공
 - 타 지역신용보증재단 창업보증 지원요건으로 '서울시 소상공인 아카데미' 활용 중
 - 서울 평생학습플랫폼 '서울런4050'에 창업 및 경영개선과정 콘텐츠 제공('24.5월)
- **[창업컨설팅]** 상권 분석 및 손익관리 기반 창업컨설팅 3,241건 지원

② 성장기 : 소상공인 경영환경 대응역량 및 자생력 강화

- **[자영업클리닉]** '24.7월말 기준 1:1 경영컨설팅 262건 지원 (연간목표 대비 26.2%)
 - '공모'→'현장 발굴'로 모집방식 전환하여 소상공인 상시 경영애로 해소 지원
 - 소상공인 경영악화 상황 지속됨에 따라, 사업대상·범위 대폭 확대('24.7월~)
 - 끝장 컨설팅 : <기존> 375명, 컨설팅 2회 → <확대> 1,000명(2.67배), 횟수 무제한
- **[중장년 소상공인 디지털 전환]** '24.7월말 기준 123명 지원 (연간목표 대비 49.2%)
 - '23년 교육생의 높은 교육만족도를 반영하여 '24년 대면 실습교육 대폭 확대
 - 대면 실습교육 : <기존> 24회, 선택수강 → <확대> 36회(50%↑), 1회 이상 필수
 - '23년 참여업체 전체 '현황진단 → 정착 컨설팅(2회) → 리마인드 교육' 실시(250개)
 - '24년 하반기 지원업체 125개 업체 공개모집 및 선발 완료

③ 재도전기 : 위기 소상공인 조기 발굴 통한 선제적 종합 지원

< '24년 목표 주요 변경 사항 : 한계 소상공인 지원 대폭 확대 >

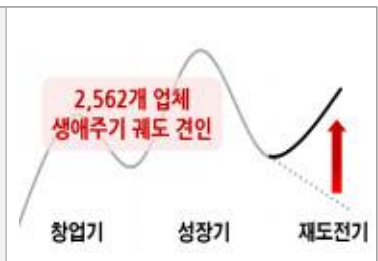
- 경영진단 결과(경영유지 또는 한계기업)에 따른 맞춤형 컨설팅 및 솔루션 제공
- '24.7월 기준 2,550명 지원 완료하여 전체 규모의 약 59.3% 달성 완료

지원 대상(사업명)	'23년 목표	'24년 목표	증 감
① 위기 징후 소상공인 (위기 소상공인 조기발굴 및 선제지원)	1,000건	1,300건	30% ↑
② 폐업 고민 소상공인 (소상공인 사업재기 및 안전한 폐업지원)	2,000건	3,000건	50% ↑
합 계	3,000건	4,300건	43% ↑

- **[위기 소상공인 조기발굴 및 선제지원]** 빅데이터 활용해 위기 징후 소상공인 12,156명 추출(9.4배수), '24.7월말 기준 901건 지원 완료 (연간목표 대비 69.3%)
- **[소상공인 사업재기 및 안전한 폐업지원]** '24년 하반기 대상자 공개모집 및 선정 완료, 경영진단 및 맞춤형 컨설팅 1,649건 지원 완료 (연간목표 대비 54.9%)

<2023년 위기 소상공인 선제지원 성과>

- 폐업을 고민하던 위기 소상공인 3,021명* 중 2,562명(84.8%), 사업성 진단을 통한 맞춤 처방으로 생애주기 궤도 재안착
*(위기 소상공인 선제지원)1,021명, (사업재기 및 폐업지원)2,000명
- 한계기업(459명)에는 사업정리 솔루션으로 안전한 퇴로 제공



□ 추진성과

1. 창업지원을 통한 소상공인 생존율 제고

□ 재단 창업지원을 받은 기업의 1년 생존율은 서울시 평균 대비 30%p 높은 수준

- 2~5년차 평균 생존율도 서울지역 평균보다 20%p 이상 높은 것으로 조사

구 분 \ 생존기간	1년 생존율	2년 생존율	3년 생존율	4년 생존율	5년 생존율
서울지역 기업 평균 생존율(a)	63.2%	53.2%	46.7%	38.8%	34.1%
재단 창업지원업체 평균 생존율(b)	93.7%	80.3%	69.6%	62.0%	54.7%
차 이(b-a)	30.5%p	27.1%p	23.0%p	23.2%p	20.6%p

※ 조사대상 : 최근 5년간(2018~2022년) 재단에서 창업지원을 받은 업체(28,831개)

※ 서울지역 기업의 평균 생존율 : 2022년 기준 「기업생멸행정통계」 결과 (통계청, '23.12.22.배포)

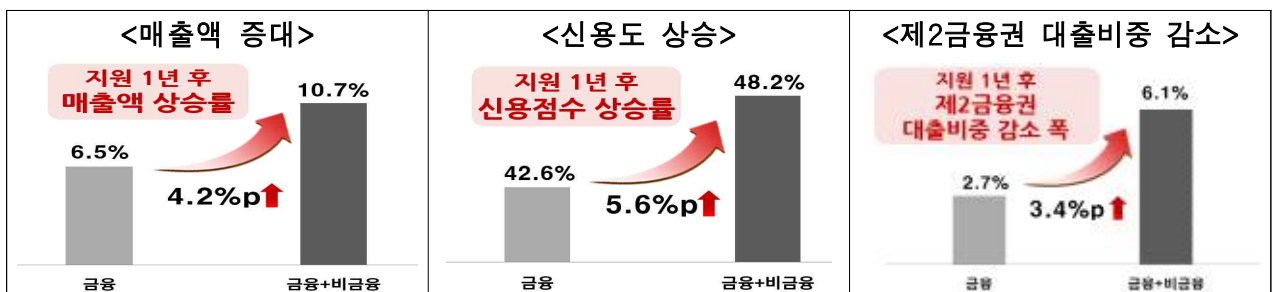
□ 특히, 성장기(4~5년차) 소상공인의 평균 생존율은 '19년 대비 14%p 이상 증가하여 성장기 이후 소상공인일수록 재단 창업지원 정책의 효과가 큰 편

구 분	1년 생존율	2년 생존율	3년 생존율	4년 생존율	5년 생존율
2019년(a)	90.2%	72.3%	58.4%	47.6%	40.7%
2023년(b)	93.7%	80.3%	69.6%	62.0%	54.7%
차 이(b-a)	3.5%p	8.0%p	11.2%p	14.4%p	14.0%p

2. 금융 및 비금융 부문 종합지원을 통한 소상공인 경영 체질 개선

□ 종합지원(금융+경영)을 받은 업체는 금융(보증) 단독지원 업체 대비 1년 후 매출액 상승률, 신용점수 상승률, 제2금융권 대출비중 감소폭 큰 것으로 조사

- 매출액 상승률 4.2%p ↑, 신용점수 상승률 5.6%p ↑, 제2금융권 대출비중 감소폭 3.4%p ↑



□ 향후계획

- 위기 소상공인 부실 대응 및 경쟁력 강화를 위한 종합지원 지속 추진(연중)

□ 추진방향

- 소상공인 지원에 특화된 재단의 전문성 발휘하여 혁신적인 청년 창업가 양성
- 유관기관 협업을 통한 창업 준비 단계별 맞춤형 지원체계 구축하여 정책 시너지 창출

□ 추진현황

※ '24년 총 40명 교육 (24명 이상 수료 목표)

- [정규과정] 상반기(6기) 교육생 20명 전원 수료('24.3.29.~6.5.)
 - 교육대상 : 외식업 청년 예비창업자 20명(경쟁률 5.25:1, 전기 대비 36%↑)
 - 지원내용 : 실전형 외식창업 종합교육, 창업자금 지원, 수료생 사후관리
 - 운영성과 : 성공 사업가 특강 강화(글로벌서울 유정수 대표 등), 유관기관 협업교육 확대(SBA, 토스플레이스 등) 통한 교육 만족도 만점 달성
- [단기특강] 초기 창업자의 현장 활용도 높은 단기 특강 운영('24.7.15.~8.5.)
 - 교육대상 : 기존 소상공인, 예비 창업자 144명 수료(전년 대비 42%↑)
 - 지원내용 : 12회차 내외의 이론·실습교육(손익분석, 브랜딩, 푸드 스타일링 등)
- [브랜딩] 외식업 청년창업 육성기관으로서 시민 매력도 향상을 위한 리브랜딩('24.7월)
 - 추진과정 : 수료생 인터뷰, 선호도 설문조사를 통해 도출
 - 네이밍 : 앞서 준비(Prepare)하는 실전형 외식창업 종합교육
 - 활용계획 : 수료증, 창업매장 인증 현판, 모집 홍보물 등



□ 추진성과

- '24.7.31. 기준 1~6기 수료생 115명 중 57명 창업, 49%의 창업률 달성
 - 평균 1년의 준비기간 거쳐 서울 내 창업, 상권 활성화 및 창업생태계 조성 기여

구분 (수료일)	1기 ('21.11.)	2기 ('22.8.)	3기 ('22.12.)	4기 ('23.6.)	5기 ('23.11.)	6기 ('24.6.)	계
수료자수	18명	20명	17명	20명	20명	20명	115명
창업 (창업률)	12명 (67%)	14명 (70%)	6명 (35%)	14명 (80%)	9명 (45%)	2명 (10%)	57명 (49%)



수료생 창업매장
네이버지도 QR

□ 향후계획

- [정규과정] 하반기(7기) 정규 교육과정 운영(9~11월)

□ 추진방향

- 3년간 로컬브랜드 상권의 성공적 육성을 위해 인적·물적 기반 조성
- 상권 특색을 살린 브랜드 개발, 특화 콘텐츠 창출 등으로 상권의 활력 견인

□ 추진현황 ※ '24년 총 4개소(신규상권 2, 기존상권 2) 육성 목표

- **[1년차 관악·서초]** 신규 2개소(관악 사로수길·서초 강남역) 선정 및 기반 사업 추진
 - 소비자 조사 등을 통해 3년간 사업추진의 기반이 되는 상권별 핵심 콘셉트(브랜드) 도출

구 분	관악구(사로수길)	서초구 강남역(케미스트릿)
태그라인	하루쉽표	K-CULTURE FAIRING

- 상권의매력을 알리기 위한 앵커스토어 마케팅, SNS홍보 등 다채로운 콘텐츠 제작·배포

- **[용산^{2년차}·구로^{3년차}]** 상권의 특색을 반영한 로컬이벤트, 역량강화 등 특화 사업 추진
 - (용산) 상권 브랜드 반영한 커뮤니티 공간 운영을 통해, 다양한 이벤트 개최

공 간 명	주요내용
소소한이치트	<ul style="list-style-type: none"> • 문화 프로그램, 체험클래스 등 이벤트를 월 12회 내외 운영 • 독서모임 플랫폼 “트레바리”와 업무협약을 통해 상권내 MZ세대 유인 ☞ 5월 8일 공간 개소 이후 4,092명 방문 (7월 말 기준)

- (구로) 상인조직의 자생력 및 역량 강화를 위한 실전형 교육 과정 운영

사 업 명	주요내용
오류버들 상인대학	<ul style="list-style-type: none"> • 이론강의, 우수상권 벤치마킹 필드트립, 상권 현안 및 해결방안 토의 등 • 상권 내 15개 점포 대상, 총 12주 과정 운영(8월~11월)

- **[공통사업]** 쏠 로컬상권(9개소) 대상 공동 협력사업 추진으로 시너지 창출
 - (카드사 프로모션) 민간 카드사(BC) 연계 “할인 프로모션” 추진 (9.1.~)
 - * 로컬상권에서 BC카드 결제 시 청구할인 제공 (카드사 예산 일부 투입 및 홍보 지원 예정)
 - (창조적 소상공인 양성) 잠재력 있는 소상공인을 매력적인 스몰 브랜드로 육성(7~11월)
 - * (로컬인서울) 예비창업자 12팀 모집에 총 112팀이 지원하여 9:1의 높은 경쟁률 기록
 - * (액션러닝) 브랜드 고도화를 희망하는 기창업 점포 64개 중 30개 점포 선정

□ 향후계획

- 강감찬 축제(관악), 뷰티위크(서초) 연계 로컬 이벤트 개최(10월) → 사업 성과 평가(12월)

□ 추진방향

- 정책지원에서 소외된 영세 골목상권을 발굴하여, 경쟁력 및 자생력을 강화
- 상인 구심점 형성, 역량 강화, 마케팅·인프라, 추가 지원 등 2년간 밀착 지원

□ 추진현황

※ '24년 총 7개 자치구 골목상권 육성 목표

- 8월 말 기준 대상지 25개소 선정 및 지원계획 수립 완료

- 7개 자치구 외 18개 구 골목상권은 소상공인 종합지원 사업 연계 지원

자치구	대상지	자치구	대상지	자치구	대상지
강남	대치4동	관악	남현동 예술인마을	동대문	답십리로66길(구 동원시장)
동작	노량진 만나로	서초	방배역먹자골목	성동	사근살곳이
송파	고분군 명소거리	강동	천호 문구완구거리	강북	솔매사랑길
강서	등촌역 골목상권	광진	아차산 등산로 골목상권	구로	개봉역 남부(1번출구)
금천	시흥5동 별장거리	노원	석계역 인근	도봉	방학역 동측
마포	대흥역 3번출구	중구	필동 서애로	서대문	이화여대2.8길
성북	안암역 참살이길	양천	오목교역 8번출구 일대	영등포	당산1동 상권
용산	남영동 상권	은평	역촌동 걷고싶은거리		
종로	삼청정독길	중랑	도깨비시장(골목형상점가)		-

* 데이터 분석(매출, 유동인구 등), 지역 의견수렴(민·관·공·학 협의체 등), 공개모집 등을 통해 선정

- [공통사업] 골목상권 소비 활성화를 위한 민간 카드사(신한카드) 협업 진행
 - (내용) 골목상권에서 신한카드로 결제시 캐시백(7천원) 할인 제공
 - (현황) 24개 상권 내 4천여개 점포 대상 이벤트 진행 중(동대문구 9월 개시)

구 분	추진실적
총 예산	• 총 168백만원 (신한카드 예산 30백만원 포함)
행사기간	• 8.1. ~ 예산 소진 시까지 (8.15. 기준 총 168백만원 예산 중 약 40백만원 소진)
추진성과	• 판매 5,731건, 매출 183백만원 (투입예산 40백만원 대비 458% 매출 발생)

- [맞춤사업] 상권별 특성과 니즈에 맞는 상권단위 개별 맞춤사업 추진 중

구 분	주요 사례
협력강화	• 마포 대흥역 상권 상인 조직화 진행 중 (단체등록, 창립총회 개최 등 지원) • 성공적 사업 추진을 위한 자치구별 집합 설명회 개최 (관악, 서초, 성동, 송파, 성북 등)
마케팅 인프라	• 상권 브랜딩(네이밍, 캐릭터 등), 온라인 입점 등 마케팅 지원 • 상권 특색 반영한 시설물 설치(강동:문구거리 조형물, 중랑:지주간판 등)
추가지원	• 전년도 지원상권(양재염곡사거리) 상권지도(Local-Map) 제작 추진 중

□ 향후계획

- 상권 방문 소비자 할인 프로모션(8월) → 참여점포 매출 확인 등 성과평가(12월)

참고

2024년 주요업무 추진실적 총괄표

(사업자보증 기준)

사업명	세부사업		추진실적			
			2023년 추진실적 (12월말)	2024년 7월말 추진실적	연간계획 달성률	
신용보증 지원	보증공급	건수	107,552건	78,321건	98,000건 79.9%	
		금액	31,349억원	23,664억원	28,000억원 84.5%	
	보증잔액	건수	429,570건	390,840건	-	
		금액	97,313억원	86,253억원	-	
구상권 관리	순보증사고액	금액	4,638억원	2,760억원	4,884억원 -	
	순보증사고율	비율	4.8%	5.5% (연환산)	5.6% 0.1%p↓	
	순대위변제액	금액	3,470억원	1,962억원	3,433억원 -	
	순대위변제율	비율	3.6%	3.9% (연환산)	3.9% -	
기본재산 관리	출연금	조금 성액	1,191억원	773억원	822억원 94.0%	
			서울시	100억원	110억원	122억원 90.2%
			자치구	113억원	36억원	50억원 72.0%
			정부	129억원	2억원	- -
			금융회사 등	849억원	625억원	650억원 96.2%
서울시 중소기업 육성자금 지원	합계	금액	16,835억원	13,693억원	17,000억원 80.5%	
			중소기업육성기금	1,791억원	1,142억원	2,000억원 57.1%
			시중은행협력자금	15,044억원	12,551억원	15,000억원 83.7%
소상공인 종합지원	소상공인 교육	명수	9,459명	6,496명	8,000명 81.2%	
	창업 컨설팅	건수	5,043건	3,241건	4,000건 81.0%	
	중장년 디지털 전환	개수	250개	123개	250개 49.2%	
	위기 조기 발굴 및 선제 지원	개수	1,021개	901개	1,300개 69.3%	
	소상공인 사업 재기 및 안전 한 폐업 지원	개수	2,000개	1,649개	3,000개 54.9%	
지역 상권 육성	로컬 브랜드 상권 발굴· 육성	개수	4개 (선정)	4개	4개 -	
	신규 골목 상권 활성 화 대상 상권 발굴· 육성	개수	25개 (선정)	6개	7개 -	
	프랩 아카 데미 청년 예비 창업 가 배출	명수	40명 (교육)	20명	24명 -	

IV

현안사항

1

이커머스 입점 피해기업
지원 계획

2

인터넷 전문은행
신속드림자금 지원 협약

1

이커머스 입점 피해기업 지원 계획

1. 지원배경

- 티몬 위메프 사태로 자금 운용에 애로를 겪는 중소기업 및 소상공인 대상 긴급 유동성 지원을 통한 경영 정상화 도모

2. 지원방향

- (기본방향) 결제 대금 미정산 피해기업 대상 선제적 유동성 지원을 통한 자영업자 연쇄 도산 등 지역 경제로의 피해 확산 예방
 - 25개 자치구별 영업점 내 피해기업 전용 상담 창구 운영
- (중복방지) 정부 대책과 상호보완적 운용 통한 정책 간 중복지원 방지
 - 재단은 5천만원 이내 소규모 피해 지원에 집중, 정책 사각지대 보강
 - 신청내역을 정부 긴급대응반에 공유, 타 정책금융 중복지원 여부 확인
- (상호협력) 유관기관 및 직능단체와의 연계 통한 홍보활동 수행
 - 자치구, 은행, 연합회 등 인프라 활용한 홍보물 공유 및 온라인 게시

3. 지원개요

- 상품명 : 「이커머스(E-commerce) 입점 피해기업 지원 특별보증」
- 지원규모 : 총 350억원
- 지원대상 : 업력 3개월 이상, 이커머스 플랫폼 이용 피해 기업
- 지원자금 : 서울시 중소기업육성자금(이커머스입점피해회복자금)
- 지원금액 : 최대 5천만원 이내(기보증금액 포함 1억원 이내)
- 상환조건 : 5년 이내(1년 거치 4년 균등분할상환)
- 대출금리 : 연 3.0%(고정금리)
- 보증한도 : 업체당 5천만원 이내(기보증금액 포함 1억원 이내)
- 보증비율 : 90%
- 보증료율 : 연 1.0%(서울시 보증료 50% 지원으로 고객 실부담 0.5%)
- 경영지원 : 보증지원 기업 대상 컨설팅 우선지원

2

인터넷 전문은행 신속드림자금 지원 협약

1. 추진배경

- 고금리·경기침체 장기화에 따른 소상공인 경영 및 금융 부담 증가
- 비대면 절차 확대를 통한 신속하고 편리한 소상공인 자금지원 필요

2. 신속드림자금 지원개요

- 지원규모 : 총 1,000억원('24년 500억원, '25년 500억원)
- 지원대상 : 중·저신용자 및 내방 상담 어려운 금융 취약계층 소상공인
- 지원조건 : 최대 3천만원, 1.8% 이차보전, 市 보증료 50% 지원
- 보증상품 : 서울형 중·저신용자 지원 특별보증
- 지원방법 : 신청부터 대출실행까지 쏠 과정 모바일 앱을 통한 비대면 방식

3. 협약식 개최내용

- 일 시 : '24. 8. 9.(서울시청 본청 6층 영상회의실)
- 협약기관 : 서울시, 서울신용보증재단, 인터넷 전문은행 3사
- 참석자 : 서울시장, 재단 이사장, 인터넷 전문은행 3사 대표이사
- 협약내용 : 중·저신용 소상공인 금융지원 공동 협력 추진
- 기대효과 : 비대면 간편 심사를 통한 소상공인 필요 자금 신속 지원

신속드림자금 지원 업무협약식 현장 사진



1 | 임원현황

2 | 부점별 업무분장

3 | 영업점 현황

1

4 | 2024년 예산

5 | 2023년 요약 재무제표

6 | 연도별 주요업무 추진현황

7 | 주요 용어정리

1

임원 현황: 총 9명 (상임 3, 비상임 6)

직 위		성 명	입 기	주요 학력 및 경력	
이사장		주철수 	'21.12. 1. ~ '24.11.30.	· 고려대 경영학 석사 · 고려대 경영학 학사	· 신한은행 부행장
당 연 직	비상임 이사	송호재 	'24. 1. 1. ~	· 아리조나주립대 공공행정학 석사 · 한양대 법학과 학사	· 現) 서울시 민생노동국장 · 서울시 경제정책실 경제일자리기획관
	비상임 이사	이병권 	'22. 8. 9. ~	· 호서대 정보경영학 박사 · 미국 콜로라도대 경제학 석사 · 연세대 경제학 학사	· 現) 서울지방중소벤처기업청장 · 중기부 기획조정실 정책기획국장
선 임 직	상임 이사 (경영부문)	장영임 	'23. 2. 1. ~ '26. 1.31.	· 국민대 경영학 박사 · 고려대 기업교육학 석사 · 한양대 경영학 학사	· 기업은행 고객센터장
	상임 이사 (사업부문)	김승영 	'22. 2. 9. ~ '25. 2. 8.	· 건국대 행정학 학사	· 서울신용보증재단 남부지역본부장
	비상임 이사 (노동이사)	박상백 	'23. 7. 7. ~ '26. 7. 6.	· 서울시립대 행정학 학사	· 現) 특화사업센터 특례보증팀장 · 서울신용보증재단 노사연수팀장
	비상임 이사	주재모 	'22.5.16. ~ '25.5.15.	· 런던비즈니스스쿨 파이낸스 석사 · 고려대 경영학 학사	· 現) 경희대학교 기술지주 본부장 · 대우증권 IB사업부문 본부장
	비상임 이사	홍수완 	'22.5.16. ~ '25.5.15.	· 고려대 법학 학사	· 現) 한국대성자산운용 부사장 · 테크앤업 대표이사
	비상임 감사	이 윤 	'23. 7. 7. ~ '26. 7. 6.	· 일본 와세다대 상학 석사 · 건국대 경영학 학사	· 現) 보고경제연구원 부회장 · 동양종합금융증권 상무

2

부점별 업무분장

□ 본부 조직

부문	부서명	담당업무	
경영전략부문	기조실	경영기획팀	경영계획, 이사회, 사의회, 조직예산, 출연금, 임원추천위원회
		리스크성과팀	서울시 경영평가, BSC 성과관리, 통합리스크관리, 법률업무, 인권경영
		ESG홍보팀	대내외홍보, 사보, 홈페이지, 임원수행, ESG경영, 업무제안
	인사부	인사기획팀	인사, 채용, 종합근무평정, 인사위원회
		인재양성팀	조직문화, 연수, 직무교육, 경력관리
		노사상생팀	노사관련 업무 총괄, 보수, 복지제도, 복리후생, 복무
	경지원부	재무팀	계약, 예산집행 및 결산, 출납, 자금운용, 세무, 법인카드
		안전관리팀	유형자산 및 임차자산 관리, 안전관리, 공사 및 유지보수, 방역
		시설관리팀	시설관리 지원직 관리, 본점 사옥 점검·수선, 본점 사옥 환경개선
	디지털전략부	디지털기획팀	정보보호관련 업무 총괄, 정보화사업 기획, 정보보안
디지털개발팀		전산 시스템 개발, 디지털전환 사업 추진(개발), 통합유지보수 사업 관리	
디지털전환팀		디지털전환 사업 기획 및 운영, 전산시스템 운영	
사업전략부문	고객가치부	데이터전략팀	데이터 전략 기획, 신사업 발굴, 통계관리, 기록물관리, 정보공개
		고객지원팀	CS, 민원, 고객센터 관리, 사회공헌
	신용보증부	보증기획팀	신용보증 기획·관리, 정책자금 업무, 신용정보, 재보증 한도관리
		보증혁신팀	보증제도 정비·개선, 신용평가 개발, 비대면 보증
	재기지원부	재기기획팀	채무관계자 재기지원, 채권관리 기획, 재기지원센터 관리, 다시서기 사업 등
		새출발기금지원팀	정부 새출발기금 사업 관련 제반 업무
	자영업지원센터	사업기획팀	소상공인종합지원 기획 및 총괄
		사업운영팀	소상공인 교육, 자영업클리닉, 현장 멘토링 등 세부사업 기획 및 운영
		상권지원센터	상권기획팀
		상권지원센터	골목창업팀
상권르네상스팀			관악 상권르네상스 사업 수행
-	소상공인정책연구센터	정책연구팀	소상공인 경영환경 및 정책 연구, 패널데이터 개발
		상권연구팀	상권변화 연구, 상권분석시스템 운영, 서울시 도시재생 효과분석 지원
		빅데이터팀	소상공인 빅데이터 수집·정제·가공 및 신규 개발, 소상공인 마이데이터
		금융연구팀	신용평가모형 연구, 보증사고율 예측, 신용리스크 관리 연구, 금융지원 연구
-	감사실	대외감사조사, 업무감사, 회계감사	
		청렴감찰팀	상시모니터링 운영, 공직기강 확립 및 행동강령 준수

□ 영업점 조직

부서명	담당업무	
지역본부	지점 총괄 관리	
지점	보증지원팀	신용보증 및 자금지원 관련 업무
	경영지원팀	소상공인 종합지원 관련 업무
재기지원센터	지역본부 관할 내 재기지원 및 채권관리 관련 업무	
종합지원팀	지역본부 관할 내 비대면 신용보증 관련 업무, 창업컨설팅	
창업지원팀	창업보증 신청업체 창업컨설팅 관련 업무	
특화사업센터	햇살론, 사후관리 관련 업무	
특수채권센터	특수채권관리 관련 업무	

3

영업점 현황

	지역본부 (본부장)	지 점	관할구역	지점장	개점일	주소 및 연락처
1	중부 (박창진)	종로	종로구	권 성 우	2001.06.07.	서울시 종로구 종로 189 기업은행 동대문지점 3층 (T. 2174-4636)
2		마포	마포구	최 명 진	2004.01.12.	서울시 마포구 마포대로 163 서울신용보증재단 1층 (T. 2174-4730)
3		은평	은평구	이 정 열	2005.02.18.	서울시 은평구 통일로 715 WB빌딩 6층 (T. 2174-4600)
4		명동	중 구	구 자 견	2009.10.13.	서울시 중구 퇴계로 131 신일빌딩 3층 (T. 2174-4390)
5		서대문	서대문구	손 명 훈	2019.12.23.	서울시 서대문구 신촌로 67 거촌빌딩 2층 (T. 2174-4219)
6		용산	용산구	이 민 우	2019.12.27.	서울시 용산구 한강대로 71길 4 한진중공업 13층 (T. 2174-4719)
7		재기지원센터	중부지역	김 동 하	2020.01.20.	서울시 용산구 한강대로 71길 4 한진중공업 13층 (T. 2174-4832)
8	동부 (박장혁)	강북	강북구	장 용 석	2002.04.02.	서울시 강북구 도봉로 364 신한은행 강북금융센터 4층 (T. 2174-4660)
9		성동	성동구	김 준 경	2002.10.21.	서울시 성동구 왕십리로 326 KT&G 코스모타워 6층 (T. 2174-4300)
10		중랑	중랑구	천 기 문	2003.03.19.	서울시 중랑구 동일로 757 국민은행 중화동지점 4층 (T. 2174-4210)
11		동대문	동대문구	김 동 우	2010.10.26.	서울시 동대문구 왕산로 168 삼성화재 청량리사옥 14층 (T. 2174-4690)
12		도봉	도봉구	오 영 국	2012.04.18.	서울시 도봉구 마들로13길 61 B동 6층 (T. 2174-4360)
13		성북	성북구	전 상 완	2020.07.27.	서울시 성북구 동소문로 63 4층 (T. 2174-4577)
14		노원	노원구	김 재 응	2020.08.24.	서울시 노원구 동일로 1405 11층 (T. 2174-4810)
15	재기지원센터	동부지역	김 철 호	2019.06.05.	서울시 동대문구 왕산로 19 한화손해보험 8층 (T. 2174-4478)	
16	서부 (주승휴)	구로	구로구	오 세 우	2002.04.01.	서울시 구로구 경인로 576, 1층 (T. 2174-4457)
17		강서	강서구	이 의 재	2003.03.20.	서울시 강서구 공항대로 236 쿠쿠마곡빌딩 6층 (T. 2174-4260)
18		영등포	영등포구	하 진 영	2005.02.17.	서울시 영등포구 경인로 775 에이스하이테크시티 4동 301호 (T. 2174-4530)
19		금천	금천구	이 선 중	2012.04.17.	서울시 금천구 뱃꽃로 234 에이스하이엔드타워 6차 1603호 (T. 2174-4331)
20		양천	양천구	권 대 일	2019.07.25.	서울시 양천구 목동동로 233 한국방송회관빌딩 14층 (T. 2174-4463)
21		관악	관악구	양 시 선	2019.12.23.	서울시 관악구 남부순환로 1801 4층 (T. 2174-4549)
22		재기지원센터	서부지역	정 태 호	2020.07.27.	서울시 금천구 디지털로9길 99 스타밸리 2층 (T. 2174-4754)
23	남부 (최승일)	강남	강남구	박 성 훈	1999.07.15.	서울시 강남구 테헤란로 419 강남파이낸스플라자 12층 (T. 2174-4230)
24		송파	송파구	한 대 현	2004.06.29.	서울시 송파구 중대로 97 효원빌딩 15층 (T. 2174-4501)
25		강동	강동구	송 수 영	2009.10.08.	서울시 강동구 양재대로 1553 선진빌딩 6층 (T. 2174-4560)
26		서초	서초구	강 정 근	2020.07.27.	서울시 서초구 방배로 131 4층 (T. 2174-4861)
27		광진	광진구	문 선 영	2019.07.25.	서울시 광진구 아차산로 355 TTM타워 4층 (T. 2174-4281)
28		동작	동작구	채 기 수	2010.04.14.	서울시 동작구 노량진로 100 CTS기독교TV빌딩 4층 (T. 2174-4420)
29		재기지원센터	남부지역	권 혁 일	2020.07.27.	서울시 서초구 방배로 131 4층 (T. 2174-4900)
30	특화사업 센터		-	박 대 원	2020.01.20.	서울시 마포구 마포대로 163 5층 (T. 2174-5100)
31	특수채권 센터		-	김 태 응	2015.04.06.	서울시 금천구 디지털로9길 99 스타밸리 2층 (T. 2174-4760)

4

2024년 예산

□ 고유사업 예산

(단위: 백만원)

구 분	수 입		지 출	
	과 목	금 액	과 목	금 액
총 계	483,838		483,838	
사 업 예 산	소 계	102,428	소 계	128,989
	보증료	57,954	관리업무비 (A+B)	75,788
	예치금이자	27,808	인 건 비(A)	44,944
	대여금이자	122		
	수입수수료	1,437	경 비(B)	30,844
	임대료 등	4,407	성 과 금	8,005
	보 조 금	-	재보증료	42,232
	기 부 금	100		
	출 연 금	10,600	예 비 비	2,964
자 본 예 산	소 계	278,652	소 계	350,152
	재 보 증 보 전 금	173,210	대위변제금	345,900
	채권매각 수 입	21,304	투자자산	2,098
	출 연 금	82,200	유형자산	1,505
	임 대 차 보 증 금	1,938	무형자산	649
기 타 예 산	소 계	102,758	소 계	4,697
	예 치 금 사 용	98,061	예 치 금 전 입	-
	순 세 계 잉 여 금	4,697	기본재산 적 립	4,697

□ 수탁·대행사업 예산

(단위: 백만원)

사 업 명		사 업 비
총 계		27,059
소 상 공 인 총 합 지 원 사 업	1. 자영업지원센터 운영	1,037
	2. 소상공인 역량강화	211
	3. 재도전지원(서울형 다시서기4.0)	1,250
	4. 디지털 서비스 지원	620
	5. 자영업 클리닉(지역밀착)	211
	6. 상권분석서비스 운영·고도화	593
	7. 위기 소상공인 조기발굴 및 선제지원	4,875
	8. 소상공인 사업재기 및 안전한 폐업지원	10,500
	9. 중장년 소상공인 디지털 전환	1,186
	10. 위탁대행수수료	410
소 계		20,893
청년골목창업 지원사업		648
로컬브랜드 상권 육성사업		1,345
골목상권 활성화 지원사업		700
서울 글로벌 바이오메디컬 투자펀드 관리		53
서울특별시 중소기업육성자금 지원사업		240
소상공인 고용보험 가입지원 사업		781
관악구 상권 르네상스 사업		1,430
지점-자치구 대행사업		969

※ 수탁·대행사업 예산 현황은 서울시 지원계획에 따름 (변경가능)

5 2023년 요약 재무제표

□ 재무상태표 (기업회계기준)

(단위 : 억원)

자 산		부채 및 순자산		주 요 내 용
유 동 자 산	7,459	유 동 부 채	1,148	■ 유동자산 - 예치금, 유동성자산 ^(주1) 4,952 - 구상채권 893 - 미수금, 미수수익 등 ^(주2) 1,214
		비유동부채	983	■ 비유동자산 - 투자자산 ^(주3) 3,430 - 업무용토지, 건물 825 - 업무용기계, 비품, 차량 55 - 무형자산 38 - 영업점 임차보증금 등 136
		부 채 총 계	2,131	
비유동자산	4,484	기 본 순 자 산	17,835	■ 유동부채 - 선수수익(보증료, 보전출연금) 865 - 미환급보증료 등 283
		보통순자산 ^(주4)	△8,064	■ 비유동부채 - 퇴직급여충당금 △4 - 임대보증금 146 - 장기예수금 98 - 대위변제준비금 743
		순 자 산 조 정	41	
		순 자 산 총 계	9,812	
자산총계	11,943	부채·순자산 총 계	11,943	

주1) 현금 및 요구불예금 452억원, 단기금융상품 4,500억원

주2) 대지급금 16억원, 미수금(재보증손실보전금 미수령분) 460억원, 미수수익(예치금이자등 기간 경과 미수령분) 245억원, 선급비용(재보증료 기간미경과분) 492억원, 선급법인세 1억원

주3) 장기금융상품 1,041억원, 매도가능증권 143억원, 만기보유증권 2,217억원, 기타투자주식 2억원, 대여금 27억원

주4) 전기이월결손금 6,561억원, 당기순손실 1,503억원

□ 손익계산서 (기업회계기준)

(단위 : 억원)

구 분	금 액	주 요 내 용
(A)영 업 수 익	1,290	■ 수수료수익 - 서울시 중소기업육성자금추천 및 사후관리수수료, 위탁관리수수료 ■ 손해금수익 - 대위변제 연체이자수입 ■ 출연금수익 - 서울시 보증료 보전 자원 출연금 ■ 수탁사업수입 - 지방자치단체에서 출연기간에 업무를 위·수탁 시 부담하는 대행사업비 교부액
· 보증료수입	456	
· 이 자 수 익	303	
· 수 수 료 수 익	16	
· 임 대 료 수 익	39	
· 손 해 금 수 익	4	
· 출 연 금 수 익	249	
· 보 조 금 수 입	1	
· 수 탁 사 업 수 입	222	
(B)영 업 비 용	2,805	■ 구상채권매각손실 - 새출발기금 시행으로 매각손실 인식 ■ 판매비와관리비 - 인건비(519억), 경비(274억), 감가상각비(44억) ■ 수탁사업비용 - 지방자치단체에서 출연기간에 업무를 위·수탁 시 사업 수행에 투입되는 비용
· 재 보 증 료	373	
· 구상채권상각총당금 전입	1,147	
· 대 위 변 제 준 비 금 전 입	27	
· 대지급금상각총당금 전입	3	
· 구상채권매각손실	195	
· 판매비와관리비	838	
· 수탁 사업 비용	222	
(C)영 업 외 수 익	17	■ 영업외비용 - 기타투자주식손상차손, 특수채권 관리비 등
(D)영 업 외 비 용	5	
(E)법 인 세 비 용	-	
당기순이익(손실)(A-B+C-D-E)	△ 1,503	

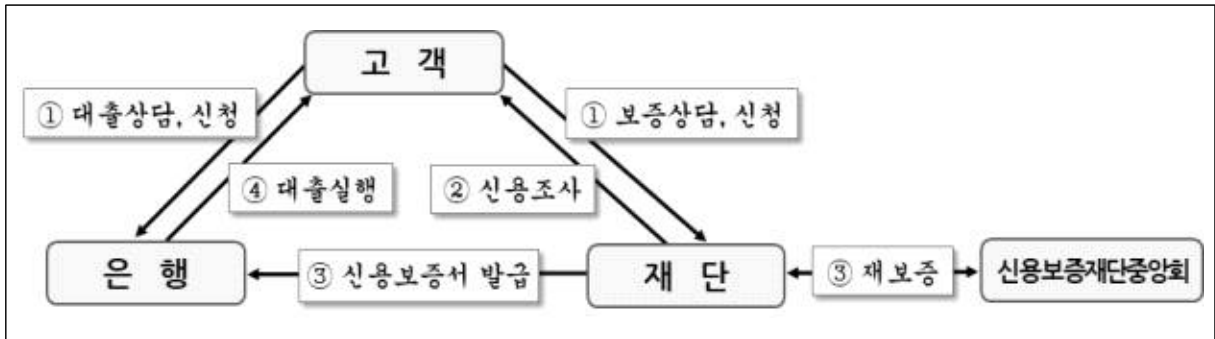
6 연도별 주요업무 추진현황

1 신용보증 지원

담보력이 부족한 서울시 소재 소기업·소상공인 등의 채무를 보증함으로써 자금유통을 원활하게 하여 자영업자 경쟁력 제고 및 서울경제 활성화에 기여

□ 사업 개요

- 보증종류: (채무종류) 대출보증, 이행보증, 전자상거래보증 등
(지원성격) 일반보증, 정책보증 (사회적 취약계층, 일자리창출 등)
- 지원한도: 같은 기업당 최대 8억원 이내
- 지원절차 및 업무흐름



□ 추진 현황

- '99년 설립이래 '24.7.31. 기준 총 1,548,113건, 38조 8,643억원 지원
- '24.7월 2조 3,664억원 지원, 연간계획 2.8조원의 84.5% 달성

구분	2014	2015	2016	2017	2018	2019	2020	2021	2022	2023	'24.7.31.
보증 건수	54,739	70,447	56,608	54,561	55,959	68,556	169,832	209,003	164,895	107,552	78,321
	12,134	16,199	12,416	12,368	13,372	18,780	51,249	55,707	41,113	31,349	23,664
보증 금액	172,076	192,599	201,324	210,598	202,754	211,023	322,290	422,203	467,614	429,570	390,840
	31,744	35,407	36,709	37,030	37,971	42,377	79,313	103,199	106,983	97,313	86,253

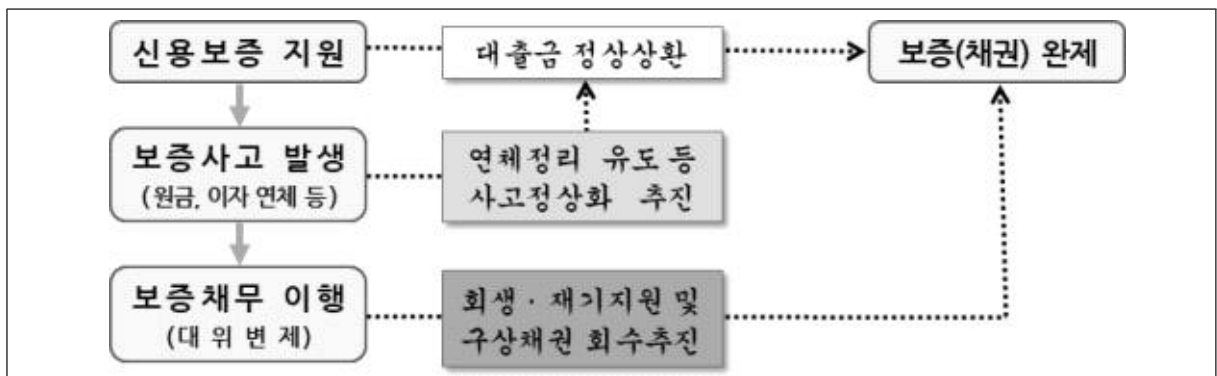
※ 신용보증 지원현황은 브릿지(개인)보증을 제외한 사업자보증 기준임

2 구상권 관리

신용보증 지원기업의 대출 정상상환을 유도하고, 보증채무 이행시 재기지원과 적극적인 구상권 회수노력 병행하여 기본재산 부실 방지

□ 사업 개요

- 신용보증 지원업체가 부실발생한 경우 재기 지원하고, 재단이 채무자를 대신하여 금융회사 등에 보증채무 이행하여 발생한 구상채권 회수 추진
- 업무흐름



□ 추진 현황

- 최근 대규모 코로나 보증공급과 3高(물가, 금리, 환율) 현상 등으로 인해 **순대위변제율 '24.7.31. 기준 3.9%(연환산)**로 전년 동기 대비 상승
- 효과적인 구상권 관리와 채무자별 맞춤형 다시서기 지원 등 적극적인 구상권 회수 노력 중

구 분	2014	2015	2016	2017	2018	2019	2020	2021	2022	2023	'24.7.31.
보증잔액	31,744	35,407	36,709	37,030	37,971	42,377	79,313	103,199	106,983	97,313	86,253
대위변제 발생	1,166	1,097	999	941	899	937	905	1,180	1,522	4,248	2,966
대위변제 회수	406	452	452	441	454	465	473	493	452	778	1,004
순대위변제	760	645	547	500	445	472	432	687	1,070	3,470	1,962
순대위변제율	2.4%	1.8%	1.5%	1.4%	1.2%	1.1%	0.5%	0.7%	1.0%	3.6%	3.9%

※ '23, '24년은 총회수(일반회수+새출발기금 매각회수) 금액 반영하여 순대위변제율 산정
 ※ 사업자 보증 보증잔액 기준

3 기본재산 관리

출연금 조성 및 관리를 통해 기본재산을 증대하고 적정 운용배수를 유지하여 안정적인 신용보증 지원기반 마련

□ 사업 개요

- 신용보증의 기본재원을 서울시, 정부, 자치구, 금융회사 등의 출연금으로 조성하고 이를 안정적으로 운영, 관리하여 적정 신용보증 운용배수 유지
 - 신용보증 운용배수 = 보증잔액 ÷ (기본재산 + 이월이익금)

○ 조성방법

서울시	서울시 예산 편성 및 집행 (연도별)
금융회사등	법정출연 : 중소기업대출금잔액의 0.7/1,000 출연
	임의출연 : 특정금융회사와 특별보증협약 체결을 통한 출연 등
정 부	정부차원 특례보증 공급시 출연 (햇살론 등)
자 치 구	자치구와 특별보증지원 협약 체결을 통한 출연

□ 추진 현황

- '99년 설립이래 '24.7.31. 기준 출연금 총 1조 8,288억원 조성
 - 서울시, 자치구, 정부, 금융회사 등 다방면으로 출연금 조성

구 분	2014	2015	2016	2017	2018	2019	2020	2021	2022	2023	'24.7.31.	누계 (출연비중)
서울시	194	344	190	65	48	66	810	809	534	100	110	6,197 (33.9%)
자치구	13	11	5	6	4	3	146	330	150	113	36	907 (5.0%)
정 부	21	19	-	-	-	-	102	41	338	129	2	1,794 (9.8%)
금융회사등	358	287	270	310	345	564	1,244	720	680	849	625	9,389 (51.3%)
합 계	586	661	465	381	397	633	2,302	1,900	1,702	1,191	773	18,288

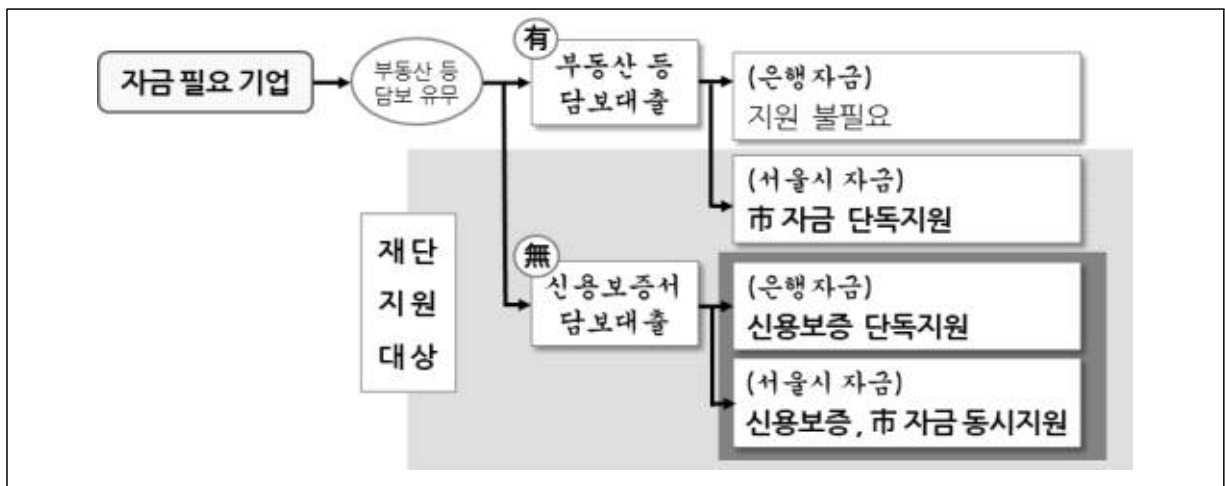
- 안정적인 보증지원 위한 적정 운용배수 유지
 - '24.7월말 사업자보증 기준, 순자산: 9,123억원, 운용배수: 9.5배

4 서울시 중소기업육성자금 지원

장기저리의 서울시 정책자금 지원으로 서울시 소재 중소기업에 대한 경영안정 및 구조개선을 통해 중소기업의 건전한 육성 도모

□ 사업 개요

- 서울시 소재 중소기업에 용자심사를 통해 장기저리의 서울시 중소기업 육성자금을 지원하여 기업의 자금난 해소 및 경영 안정화에 기여
 - 담보가 없고 장기저리 자금이 필요한 영세 자영업자가 주요 지원대상으로, 신용보증과 동시 지원하여 담보 및 고금리문제 해결



○ 자금종류 및 지원내용

구 분		금 리 지원
중소기업육성자금 (경영안정자금/시설자금)		2.0~3.8% 고정금리
시중은행협력자금	(일반/특별)	1.8~2.5% 이차보전
	안심금리자금	3.5% 준고정금리 (1.75~2.75% 이차보전)

□ 추 진 현 황

○ '03년 업무수탁 이후 '24.7.31. 기준 총 30조 8,117억원 지원

[연도별 서울시 중소기업육성자금 지원현황] (단위: 억원)

구 분	2014	2015	2016	2017	2018	2019	2020	2021	2022	2023	'24.7.31.
합 계	10,741	12,164	9,934	10,536	10,181	16,657	24,066	38,920	21,021	16,835	13,693
중소기업육성자금	764	2,035	1,763	2,204	1,947	2,638	2,539	1,862	2,192	1,791	1,142
시 설 자 금	552	164	746	710	401	380	89	50	295	303	200
경 영안정자금	212	1,871	1,017	1,494	1,546	2,258	2,450	1,812	1,897	1,488	942
시중은행협력자금	9,977	10,129	8,171	8,332	8,234	14,019	21,527	37,058	18,829	15,044	12,551

5 서울시 소상공인 종합지원

소상공인의 성공창업과 경영안정 및 자생력을 제고하기 위하여 정보 제공, 창업상담, 교육, 컨설팅 등 종합 지원

□ 사업 개요

- (예비)창업자 대상, 창업정보 제공, 교육, 현장체험, 컨설팅 등 체계적인 지원으로 창업성공률 제고
- 생계형 자영업자 대상, 생애주기에 따른 체계적 경영개선 종합 지원으로 자생력 제고

□ 추진 현황

- '06.4월 업무수탁 이후 소상공인교육, 컨설팅 등 지원 병행하여 창업생존율 제고
 - 서울지역 일반 창업기업 생존율²⁾ : (1년차) 63%, (3년차) 47%, (5년차) 34%
 - 재단 창업지원기업 생존율 : (1년차) 94%, (3년차) 70%, (5년차) 55%

[연도별 창업지원 현황]

구 분	2014	2015	2016	2017	2018	2019	2020	2021	2022	2023	'24.7.31.
소상공인교육*	-	-	12,847명	13,287명	14,469명	15,774명	8,199명	10,552명	16,874명	9,459명	6,496명
창업교육	-	-	12,847명	11,777명	10,599명	10,056명	6,508명	7,342명	8,957명	7,337명	5,094명
경영개선교육*	-	-	-	1,510명	3,870명	5,718명	1,691명	3,210명	7,917명	2,122명	1,402명
컨설팅	6,924회	5,454개	5,328개	6,167건	6,104건	6,229건	7,033건	7,406건	7,401건	5,043건	3,241건

* 소상공인교육은 '13. 4월 서울경제진흥원으로 이관, '16. 1월 재단으로 재이관

* 경영개선교육은 '17. 1월 시행

- 소상공인 경영위기 극복과 자생력 강화를 위한 맞춤형 종합지원 제공

[주요 세부사업 추진현황]

구 분	2017	2018	2019	2020	2021	2022	2023	'24.7.31.
자영업 클리닉 ('15년~)	1,531개	1,774개	1,939개	896개	1,640개	1,175개	398개	262개
소상공인 사업재기 및 폐업지원 ('15년~)	262개	405개	450개	545개	1,109개	2,711개	2,000개	1,649개
위기 소상공인 조기발굴 선제지원 ('23년~)	-	-	-	-	-	-	1,021개	901개
중장년 소상공인 디지털 전환 ('23년~)	-	-	-	-	-	-	250개	123개

* '24년 소상공인 종합지원 사업 승인일('24.2.27.), 대상자 모집 및 사업 개시('24.3월)

2) 자료출처: 2022년 기준 「기업생멸 행정통계」 결과 ('23.12.21. 발간, 통계청 자료)

6 서울시 소상공인 고용보험 가입지원

폐업 시 위험 노출 및 고용보험 사각지대에 놓인 소상공인에 대한 보험료 지원을 통한 고용보험 가입 촉진으로 소상공인 사회안전망 확충에 기여

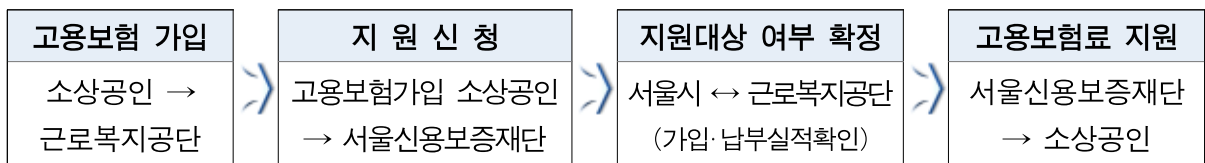
□ 사업 개요

- 소상공인의 높은 폐업율과 낮은 생존율로 인한 치열한 생존경쟁에 직면
 - 일반 창업기업 5년간 생존율('22년) : 서울시 34%
 - 부도 또는 폐업시 투자금 및 영업손실, 부채상환부담 등 생계위협 직면
- 소상공인은 사회안전망 사각지대로 폐업·노령 등 위험으로부터 보호필요
 - 서울시 자영업자 고용보험 가입률 1.18% ('23년 12월 기준, 근로복지공단 자료)
 - ※ 자영업자 고용보험 가입자 현황 : 전국 47,542명, 서울 9,624명
- 지원내용 : '자영업자 고용보험'에 가입한 서울시 소재 소상공인을 대상으로 월 납입 보험료의 20%를 지원
 - 2024년부터 지원대상 및 지원비율 개편

구 분	2019~2023년	2024년~
지원대상	1인 자영업자	모든 소상공인
지원비율	30%	20%(10%p ↓)

- ※ 지원대상 확대 : 보건복지부-서울시 사회보장제도 협의 완료('23.11.2.)
- ※ 지원비율 변경 : 정부 지원사업 지원비율 최대 50%에서 최대 80%로 확대('24.1.11.)

○ 지원절차



□ 추 진 현 황

○ '20년부터 재단에서 업무 수행

연 도	2020년	2021년	2022년	2023년	'24.7.31.	누 계
지원건수	9,860	10,624	18,692	27,014	14,590	80,780
지원금액	353,299	425,951	721,510	709,803	260,949	2,471,512

* '24년 소상공인 고용보험 가입지원 사업 승인일('24.2.27.), 대상자 모집 및 사업 개시('24.3월)
 * 전년 동기 대비 지원건수 2.35배, 지원금액 1.35배('23.1~7월 6,216건, 193,957천원)

7 서울시 청년 골목창업 지원

현장 중심의 체계적인 창업교육 지원으로 도전적·창의적 청년 창업가를 육성하고, 골목상권 내 창업을 통하여 침체된 상권에 활력 공급

□ 사업 개요

- 준비된 청년 창업가 육성을 위한 전문 창업교육 시설 운영 ('21.7.~)
 - 프렙 아카데미(성동구 상원12길1, 4·5층) : 이론·실습교육 공간 마련
- 사업모델 검증 및 창업자금 지원으로 청년 창업가의 사업 현실성 제고
 - 3개월간 실전 중심형 장기 집중교육으로 완성도 높은 사업모델 수립
 - 전담조직(골목창업팀)을 현장에 배치하여 창업자금 원스톱 신속·적시 지원
- 선·후배간 교류를 지원하여 선순환 창업생태계 조성 및 자생력 강화
- 추진내용
 - 지원대상 : 서울시 거주 외식업 창업희망 청년(만19세 ~39세)
 - 지원규모 : 정규과정 40명(상·하반기 각 20명)
 - 지원업종 : 외식업(한식, 양식, 커피, 베이커리, 디저트 등)
 - 교육시설 : 강의실, 실습실(조리·카페·베이킹), 스튜디오, 미니도서관 등
 - 교육과정

①이론교육	②실습교육	③현장 멘토링	④보완교육	⑤품평회	⑥사후관리
실무사례 중심 교육 및 사업모델 구체화	전문가 1:1 맞춤 코칭으로 레시피 강화	성공 사업자의 현장경험 및 노하우 공유	수요자 기반 추가교육 편성 사업모델 고도화	소비자 품평을 통한 시장 검증	수료 이후 전문가 컨설팅 지원

- 단기특강 : '23~'24년 총 245명 수료
 - 생업으로 정규과정 참여가 어려운 소상공인의 경영애로 해소를 위한 원·포인트 교육
 - 창업학교 우수 강의 및 실습공간을 활용한 이론·실습교육 병행 제공

□ 추진 현황

- '21년 개소 이후 총 6기수 배출(하반기 7기 교육생 모집 중)

구 분	2021년		2022년		2023년		2024년	누 계
	상반기	하반기(1기)	상반기(2기)	하반기(3기)	상반기(4기)	하반기(5기)	상반기(6기)	
정규과정		18	20	17	20	20	20	115
단기특강		-	-	-	101		144	245
계		18	37		141		164	360

8 로컬브랜드 상권 육성

골목상권을 로컬콘텐츠와 연계하여 '머물고 싶은 상권'으로 육성하는 총 3년 단위 서울시 사업으로, 재단이 1년차 기반사업을 책임 지원

□ 사업 개요

- 지원목적 : 서울의 경쟁력 있는 콘텐츠가 살아 숨쉬는 골목상권 육성
- 추진체계 : 3년간, 3단계 지원 (상권 당 최대 30억원)

- 1단계 1년차 "기반" - 기반 구축	- 2단계 2년차 "촉진" - 자생력 확보	- 3단계 3년차 "완성" - 지속 가능
<ul style="list-style-type: none"> · 로컬 브랜드 발굴 · 지역 네트워크 구성 · 상권 인프라 조성 · 창조적 청년 창업가 양성 	<ul style="list-style-type: none"> · 로컬 브랜드 구축 · 상생 발전 · 상권 활성화 사업 · 창조적 청년 창업가 창업 	<ul style="list-style-type: none"> · 로컬브랜드 강화 · 성과 평가 · 상권 고도화 사업 · 창조적 청년 창업가 성장
서울시·자치구·재단	서울시·상권육성기구(자치구)	서울시·상권육성기구(자치구)

- 1단계 주요사업 : 인식전환 → 브랜딩 → 마케팅 → 역량강화 총 8개

인식전환	소비자 중심으로 상인의 인식 변화	1. 로컬네트워크 구축 2. 소비자중심 사업계획 수립·관리
브랜딩	상권만의 매력 도출	3. 상권 브랜딩, BI 개발 4. 상권 투어 및 로컬이벤트 운영
마케팅	본격 판매활동 (온·오프라인)	5. 로컬 콘텐츠 발굴 및 마케팅 지원 6. 온라인 플랫폼 활용 프로모션
역량강화	사업종료 이후 스스로 성장하는 자생력	7. 상인 조직화 및 활성화 지원 8. 창조적 청년 창업가 발굴 및 액션러닝

□ 추진 현황

- '22년부터 재단에서 업무 수행

· '22.4월	'22년도 대상지 5개 상권 선정 : 서초구, 영등포구, 구로구, 마포구, 중구
· '22.7~10월	로컬네트워크 구축, 상인조직화, 상권별 스토리발굴·BI개발 커뮤니티공간 개소, 로컬이벤트 개최, 소상공인 브랜딩 액션러닝 실시
· '22.11~12월	아카이빙 영상·책자 제작, 사업성과 측정(만족도, 매출)
· '23.1~2월	'23년도 2개 상권 신규 선정 : 용산구(용마루길), 노원구(경춘선숲길) '22년도 대상지 2개 상권 2년차 상권육성기구 역할 수행 : 구로구, 마포구
· '23.3~8월	상권·소비자조사, 앵커스토어 발굴, 조직화, 온라인 프로모션, 마포 대행협약 합의해지
· '23.9~11월	용산·노원 커뮤니티공간 개소, 상권 특화 콘텐츠 개발, 로컬인서울 모집·운영
· '23.12월	로컬홍보 영상 제작, 사업성과 측정(만족도, 매출, 모니터링단)
· '24.2월	'22, '23년도 선정상권 2개소(구로 오류버들, 용산 용마루길) 상권육성기구 역할 수행
· '24.3월	'24년도 2개 상권 신규 선정 : 관악구(샤로수길), 서초구(강남역 상권)
· '24.4~6월	상권 브랜딩, 온라인 입점지원, SNS운영, 창조적 소상공인 육성. 앵커스토어 선정 추진
· '24.7월	상권별 로컬네트워크 구성 및 상권 브랜딩에 따른 특화 콘텐츠 기획

9 골목상권 활성화 지원

정부·지자체 등 지원 사업에서 소외된 소규모 골목상권을 대상으로 상권 특성에 맞는 상권단위 종합지원을 통해 골목상권의 자생력 강화

□ 사업 개요

- 사업목표 : 침체·소외된 골목상권을 자생력 갖춘 상권으로 육성
- 지원규모 : 서울시 소규모 골목상권 7개소
 - 선정방법 : 공개모집 또는 자치구별 민관공학 지역협의체 선정
 - *강남, 관악, 동대문, 동작, 서초, 성동, 송파 소재 상권에 한함
- 지원기간 : 상권당 총 2년간 지원 (2년차 추가지원 포함)
- 추진체계 : 재단 영업점을 통한 상권선정 및 맞춤 사업기획·추진
- 주요사업 : 상인 협력강화, 개별 역량강화, 마케팅·인프라, 추가지원

①상인 협력강화	②개별 역량강화	③마케팅·인프라	④추가지원
사업추진을 위한 상권 내 인적 네트워크 형성·강화	상인 경영개선 및 경쟁력 강화 프로그램 기획·운영	상권 매력 강화를 위한 행사·축제, 환경개선, 시설 등 지원	사업 종료 이후에도 스스로 성장할 수 있도록 자생력 강화 지원

□ 추진 현황

- '16년 재단 업무수행 이후 단계적 규모 확대 및 지역밀착 추진체계 구축
 - '23년 소상공인 종합지원사업에서 독립하여 개별 대행사업으로 수행 중

2016년~2018년	2019년	2020년~2023년	2024년
'16~'17년 금천, 성북 '18년 서초, 송파	5개 자치구 수행 (강북, 성동, 중랑, 동대문, 도봉)	25개 쏘자치구 수행	7개 자치구 수행
본점	동부지역본부	25개 쏘지점	7개 지점

- '24년 예산 편성된 7개 자치구 내 골목상권 선정·지원
 - 18개 자치구 내 골목상권은 소상공인 종합지원사업 예산 활용하여 지원

구 분	'16~17	2018	2019	2020	2021	2022	2023	2024	누 계
지원상권	2개	2개	5개	25개	28개	23개	25개	7개	117개
교육	-	6회	4회	7회	17회	18회	6회	-	58회
컨설팅	92건	165건	200건	435건	859건	631건	501건	71건	2,954건
컨설팅 솔루션	86건	134건	179건	701건	874건	610건	442건	16건	3,042건
마케팅 인프라	-	-	-	-	-	67건	101건	-	168건

□ 신용보증

- 담보능력이 부족한 기업에 대하여 공신력 있는 보증기관의 보증을 통해 기업의 원활한 자금조달을 지원하고, 금융회사 등의 채무불이행 위험부담 경감
 - 보증공급(Flow) : 일정기간 동안 이루어진 보증지원 실적을 금액, 건수, 업체수 등의 단위로 집계
 - 보증잔액(Stock) : 일정시점에서 정상적으로 신용보증이 운용·유지되고 있는 현황을 금액, 건수, 업체수 등의 단위로 측정

□ 재보증 및 보전금

- 재단이 신용보증한 금액의 일정비율(50%내외)에 대하여 재보증기관(신용보증재단중앙회)에 재보증 가입하고, 향후 신용보증 지원기업 부실화로 대위변제시 재보증기관으로부터 해당 재보증가입 금액만큼 보전금을 수령

□ 신용보증사고 발생

- 신용보증 지원한 기업이 연체, 부도, 파산, 신용상태가 급격히 악화된 경우 등을 의미하며, 금융회사는 보증사고 발생을 인지한 즉시 재단에 사고발생내용 통지

□ 신용보증사고 정상화

- 연체정리 등 사고발생사유가 모두 해소되고 신용보증 지원기업이 다시 정상적인 보증거래를 하게 되는 경우

□ 순보증사고액

- 당해연도 신용보증사고 발생금액에서 정상화금액을 차감한 순보증사고발생금액

□ 순보증사고율

- 해당기간의 순보증사고액을 보증잔액으로 나눈 비율 (보증기관의 총보증지원금액 대비 보증사고 규모 및 증감 추이를 나타내는 주요지표)

□ 대위변제 발생(보증채무 이행) 및 구상채권

- 신용보증 지원기업이 보증사고 상태가 지속되는 경우(3개월 경과), 청구에 따라 재단이 기업을 대신하여 금융회사에 채무변제하며, 재단에게 구상채권 발생

□ 대위변제 회수

- 재단이 기업을 대신하여 금융회사에 채무변제한 금액을 구상권을 행사하여 회수

□ 순대위변제액

- 당해연도 대위변제 발생금액에서 회수금액을 차감한 순대위변제발생금액

□ 순대위변제율

- 해당기간의 순대위변제액을 보증잔액으로 나눈 비율 (보증기관의 총보증 지원금액대비 대위변제 규모 및 증감추이를 나타내는 주요지표)

□ 구상채권 상각

- 대위변제 이후 장기간 (6개월 이상) 경과하고 구상실익 없는 구상채권을 상각 (비용화)하는 경우 (회계상 처리이며, 구상권 회수활동은 지속 전개)

□ 특수채권

- 상각한 구상채권을 의미 (재무제표에 계상되지 않으나 구상권 회수활동은 자체 전담팀 운영과 외부기관 위임을 통하여 지속 추진)

〈특수채권의 추심위임 현황〉

- 위임목적: 회수방법 다각화로 업무효율성 및 장기 미회수채권 회수율 제고
- 위임근거: 서울신용보증재단 설립 및 운영에 관한 조례 제9조(업무)

② 재단은 제1항(구상권 행사 등)에 규정된 업무의 일부를 금융기관·단체 또는 관련전문기관에 위탁하여 시행할 수 있다. 이 경우 이사회의 의결을 거쳐 시장에게 신고하여야 한다.

- 재단 정관 제27조(업무의 위탁등)

① 재단은 금융회사 등, 신용보증재단중앙회, 금융회사부실자산등의 효율적인 처리 및 한국자산관리공사의 설립에 관한 법률에 의한 한국자산관리공사 및 신용정보이용 및 보호에 관한 법률 제2조 제5호의 규정에 의한 신용정보회사에게 구체적인 내용으로 계약을 체결하고 그 업무의 일부를 위탁할 수 있다.

□ 특수채권 소각

- 특수채권 (상각한 구상채권) 중에서 채권추심이 불가능한 경우(파산 면책, 개인 회생 면책, 신용회복상환 완료 등)

□ 기본재산

- 보증재원 확충을 위해 정부, 서울시, 자치구, 금융회사 등으로부터 수령한 출연금

□ 운용배수

- 보증잔액을 기본재산과 이월이익금의 합계액으로 나눈 배수로 지역신용보증재단법 (제19조)에 의거, 최대한도는 15배 이내