

제298회 시의회 정례회
보건복지위원회

I·SEOUL·U
너와 나의 서울

2020 주요업무보고

2020. 11.

서울이주여성상담센터

I . 일반현황

1 시설 현황

- 시 설 명** : 서울이주여성상담센터 (시설장 : 이채희)
- 소 재 지** : 서울시 종로구 종로38, 서울글로벌센터빌딩 4층
- 개 원 일** : 2013. 9. 1
- 운영법인** : 사단법인 한국이주여성인권센터 (대표 : 허영숙)
- 설립목적**
 - 전문상담을 통한 위기이주여성 인권보호 및 안전망 구축
- 설립근거**
 - 서울특별시 행정사무의 민간위탁에 관한 조례 제4조 및 제4조의 2, 제5조, 제11조, 제12조
 - 서울특별시 외국인주민 및 다문화가족 지원 조례 제7조, 제18조, 제20조
- 사업범위**
 - 서울이주여성상담센터 관리·운영 및 상담서비스 제공
 - 한울타리쉼터 관리·운영 및 긴급보호서비스 제공
 - 다국어 통번역 지원단 운영
 - 상담원 역량강화 교육 실시
 - 유관기관 간 네트워크 강화 등 홍보 실시
 - 기타 이주여성 인권 보호 및 안정적 생활지원에 필요한 사업

□ 주요연혁

- 2013.09 서울이주여성상담센터 개소
※서울시 지원 「위기다문화가족 안전망 구축 사업」 시행
- 2015.01 서울시민간위탁사업 전환
- 2018.01 서울시민간위탁사업 재계약
- 2019.04 이주여성 성폭력·성희롱 예방사업 시행

□ 시설규모

- 서울이주여성상담센터(면적 60.19 m^2 , 서울글로벌센터 내 4층 위치)



사무공간	사무실(1)
상담공간	상담실(2)
기타	창고(1)

- 한울타리쉼터(면적 68.63 m^2 2개호, 2·3층 위치)※서울주택도시공사 공동생활가정 임대



사무공간 (2층)	사무실(1)
입소자 생활공간 (2층)	방(2), 거실(1), 주방(1), 화장실(1)
입소자 생활공간 (3층)	방(3), 거실(1), 주방(1), 화장실(1)

2

예산 현황

 세입현황

(2020년 9월말 기준 / 단위: 천원)

구 분	예산액 (A)	수입액 (B)	징수율	징수부진사유(향후 계획)
			B/A	(징수율 70%이하 사업)
민간위탁금	670,465	669,171	99.81%	

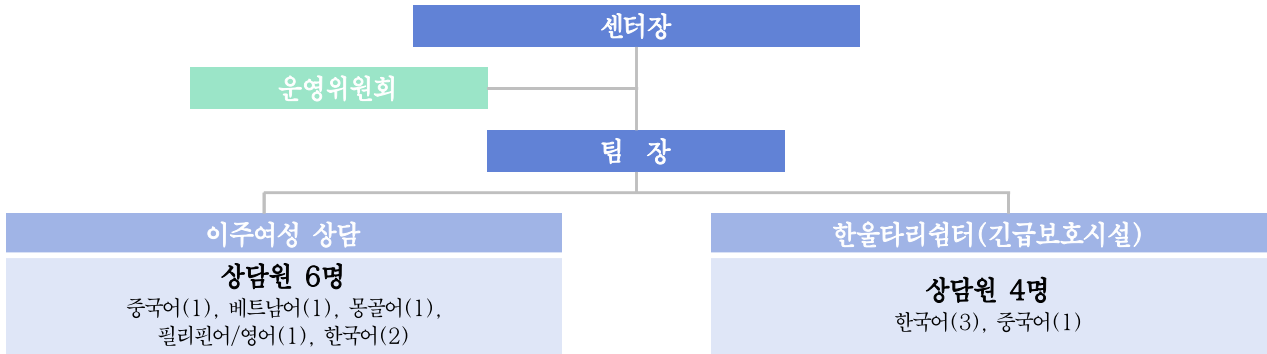
 세출현황

(2020년 9월말 기준 / 단위: 천원)

구 분	예산액 (A)	지출액 (B)	집행률	집행부진사유(향후 계획)
			B/A	(집행률 70%이하 사업)
총 계	670,465	469,103	69.97%	
소 계	670,465	469,103	69.97%	
인건비	476,622	349,991	73.43%	
운영비	37,719	28,636	75.91%	
사업비	156,124	90,476	57.95%	- 민간자원 활용으로 예산 절감 - 코로나19 사회적 거리두기 2.5 단계 격상으로 인한 프로그램 일정 연기(4분기 시행 예정)

3 조직 및 인력

조직 :



인력 : 정원 12명 / 현원 12명

구분	합계	센터장	팀장	상담원
인원	12명	1명	1명	10명

운영위원회 : 10명(당연직 3명, 임명직 7명)

※가나다 순

연번	성명	소속 및 직위	임명기간
1	김상임 (위원장)	상담전문가(박사)	16년 1월~20년 9월 현재 4.9년째
2	김예리	동작구건강가정·다문화가족지원센터 센터장	18년 1월~20년 9월 현재 2.9년째
3	문현경	서울시 여성가족정책실 외국인주민인권팀 팀장	당연직
4	박수진	법무법인 덕수 변호사	20년 1월~20년 9월 현재 0.9년째
5	안순화	생각나무BB센터 대표	18년 1월~20년 9월 현재 2.9년째
6	이채희	서울이주여성상담센터 센터장	당연직
7	최운정	중앙대학교 간호대학교수	16년 1월~20년 9월 현재 4.9년째
8	최진영	전. 서울이주여성쉼터 소장	18년 1월~20년 9월 현재 2.9년째
9	허영숙	한국이주여성인권센터 상임대표	당연직
10	황정미	서울대학교 여성연구소 객원연구원	18년 1월~20년 9월 현재 2.9년째

4

운 영 법 인

법인현황

- 법 인 명 : 사단법인 한국이주여성인권센터
- 설 립 일 : 2000.10.20
- 소 재 지 : 서울시 종로구 종로65길 27-1
- 대 표 자 : 허영숙

법인이념

- 설립목적 : 이주여성들의 인권보호와 권익신장, 국경을 넘는 연대를 통한 평등하고 평화로운 공동체 사회 실현
- 운영원칙 : 인권옹호, 상호존중, 소통과 연대, 투명성
- 주요사업
 - 이주여성의 권익신장 사업
 - 이주여성 문제 해결을 위한 정책연구 및 제안 사업
 - 교육 및 문화활동을 통한 이주여성의 사회적응지원 사업
 - 이주여성의 모성보호 및 육아지원을 통한 건강한 가족형성 및 생명존중지원 사업

II . 운영 방향

1 운영비전 및 방향

비 전

위기 이주여성과 다문화가족 사회안전망 구축

미 션

H O P E (행복, 의견, 보호, 역량강화)
Happiness Opinion Protection Empowerment

Happiness

이주여성 및
다문화가족의
행복을 중시하는
상담센터

Opinion

이주여성 및
다문화가족의
다양한 의견을 듣는
상담센터

Protection

이주여성 및
다문화가족에게
사회적 편견 없이
안전한 보호를
제공하는 상담센터

Empowerment

이주여성 및
다문화가족들을
역량강화 시킬 수 있는
상담센터

중장기 사업 목표

통합성

전문성

평등성

연계성

추진 목표

전문상담 개입으로 복잡하고 다양한 이주여성과
다문화가족의 인권보호 및 갈등 해소

전문상담 및 보호서비스 ONE-STOP 체계로
위기 대비 사회안전망 구축

추진 전략

이주여성과
다문화가족의
전문상담

유관기관
네트워크 연계를
통한 통합적
서비스 제공

다양한
위기상황에 대한
대응력을 높여
사회적 안전망
역할 수행

이주여성 및
동반가족
긴급보호 서비스
강화

입소자
내적 역량증진
및 위기해소

2

2020년 운영계획

□ 2020년 서울이주여성상담센터 주요사업

(단위 : 천원)

구 분	예 산
상담사업	19,584
전문심리상담 지원사업	13,526
의료, 법률, 위기 지원사업	5,100
다국어 통번역 지원단 운영	21,088
성폭력 예방사업	16,820
긴급보호시설 운영	59,738
합 계	135,856

※ 총 예산에서 주요사업 외의 항목은 제외

□ 2020년 서울이주여성상담센터 주요사업 추진실적('20. 9.)

구 분	성과목표	추진실적	집행률	비고	
상담사업	13,000건	9,108건	70.1%		
전문심리상담 지원사업	250건	118건	47.2%	- 코로나19로 인한 심리상담 이용자 감소	
의료, 법률, 위기 지원사업	190건	117건	61.6%		
다국어 통번역 지원단 운영	381건	402건	105.5%		
성폭력 예방사업	39건	4건	10.3%	- 이주민이용기관의 성폭력예방교육 신청 저조	
긴급보호시설 운영	보호인원	일평균 12명	일평균 12.1명	100.8%	
	프로그램	475건	418건	88.0%	

Ⅲ . 2020년 주요업무 추진현황

1 상담사업

2 전문심리상담 지원사업

3 의료, 법률, 위기 지원사업

4 다국어 통번역 지원단 운영

5 성폭력 예방사업

6 긴급보호시설 운영

1. 상담사업

1 상담사업

사업개요

- 기 간 : 2020년 1월 ~ 12월
- 내 용
 - 전화 및 면접상담
 - 찾아가는 현장방문상담
 - 사이버상담
 - 부부 및 자녀 등 가족상담
 - 내담자의 개인정보 보호 및 상담시스템 관리
 - 상담통계분석 및 보고, 자료제공
 - 내담자 사후관리
- 소요예산 : 19,584천원

추진실적('20. 9월말)

- 상담 2,368명(연인원 9,108명, 17,038건) : '20. 1~9월

- 실인원 및 연인원 현황

(단위 : 명)

구분	합계	1월	2월	3월	4월	5월	6월	7월	8월	9월
실인원	2,368	215	240	237	257	268	382	313	228	228
연인원	9,108	1,126	988	892	1,015	1,167	1,135	1,104	769	912

- 국적별 상담 현황

(단위 : 명)

구분	합계	중국	베트남	몽골	필리핀	태국	우즈베키스탄	캄보디아	러시아	파키스탄	기타
건수	9,108	2,620	2,060	1,178	651	448	446	307	50	17	1,331
비율	100%	28.76%	22.62%	12.93%	7.15%	4.92%	4.90%	3.37%	0.55%	0.19%	14.61%

- 유형별 상담 현황

(단위 : 건)

구분	합계	가정불화	일반법률	생활기타	체류문제	쉼터의뢰	의료	성폭력	심리정서	노동	일반폭력	가출	탈성매매
건수	17,038	5,369	3,898	3,183	1,534	1,283	577	545	280	247	80	41	1
비율	100%	31.51%	22.88%	18.68%	9.00%	7.53%	3.39%	3.20%	1.64%	1.45%	0.47%	0.24%	0.01%

○ 상담시스템 업데이트 및 관리

- 개인정보 보호 고도화 프로그램 적용 : '20. 1~6월
- 상담관리시스템 유지보수 및 호스팅 : '20. 1~9월

○ 예산집행 현황('20. 9월말)

(단위 : 천원)

사업명	예산액	집행액	집행률	비고
상담사업	19,584	11,774	60.12%	

향후추진계획

- 이주여성상담 실시 : '20. 10~12월
- 상담시스템 유지보수 및 호스팅 : '20. 10~12월
- 우수사례 공유 및 상담통계 보고 : '20. 12월

작성자

센터장 이채희(☎02-733-0120)

담당: 최현진(☎070-4251-6830)

2. 전문심리상담 지원사업

2 전문심리상담 지원사업

사업개요

- 기 간 : 2020년 1월 ~ 12월
- 내 용
 - 전문기관 연계
 - 전문상담가 연계
 - 전문심리검사 시행 및 연계
 - 전문상담의 경우 주 1-2회 / 총 10회기로 구성
- 소요예산 : 13,526천원

추진실적('20. 9월말)

- 118건의 전문심리상담 실시 : '20. 1~9월

- 국적별 상담 현황

(단위 : 건)

구분	합계	베트남	미국	몽골	일본	프랑스	필리핀	중국	카자흐스탄	러시아	이란
건수	118	33	21	11	10	10	10	9	6	6	2
비율	100%	27.9%	17.9%	9.4%	8.4%	8.4%	8.4%	7.7%	5.1%	5.1%	1.7%

- 전문심리검사 도입 : '20. 1~9월

- MBTI, SCT 검사지 번역
- MBTI, SCT 검사 실시

- 예산집행 현황('20. 9월말)

(단위 : 천원)

사업명	예산액	집행액	집행률	비고
전문심리상담 지원사업	13,526	5,676	41.96%	

향후추진계획

- 전문심리상담 실시 : '20. 10~12월
- 전문심리검사 실시 : '20. 10~12월

3. 의료, 법률, 위기 지원사업

3 의료, 법률, 위기 지원사업

사업개요

- 기 간 : 2020년 1월 ~ 12월
- 내 용
 - 의료지원 / 성폭력 피해자 전담병원 연계
 - 서울의료원 / 국립중앙의료원 / 서울봄연합의원 / 온드림 희망진료센터 / 닥터노아치과 등 이주민 의료지원 기관 연계
 - 이주민건강협회 희망의친구들 의료지원 연계
 - 법률지원
 - 이주여성법률지원단 운영
 - 월 3회 정기 법률상담
 - 긴급 법률상담 제공
 - 위기지원
 - 위급한 상황의 내담자 긴급 귀국 지원
 - 위기별 협력 자원 개발 및 연계
- 소요예산 : 5,100천원

추진실적('20. 9월말)

- 95건의 법률지원 실시 : '20. 1~9월
- 22건의 의료지원 실시 : '20. 1~9월
- 예산집행 현황('20. 9월말) (단위 : 천원)

사업명	예산액	집행액	집행률	비고
의료, 법률, 위기지원 사업	5,100	1,357	26.61%	

향후추진계획

- 월 3회 정기 법률상담 진행 : '20. 10~12월
- 귀국 및 위기지원 : '20. 10~12월

4. 다국어 통번역 지원단 운영

4 다국어 통번역 지원단 운영

사업개요

- 기 간 : 2020년 1월 ~ 12월
- 내 용
 - 다국어 통번역 지원단 상담현장 배치 및 운용
 - 역량강화교육
 - 상담현장실습
 - 전문가그룹모임
- 소요예산 : 21,088천원

추진실적('20. 9월말)

- 다국어 통번역 지원단 상담현장 배치 및 운용 : '20. 1~9월
 - 10개국, 25명, 394건의 활동 배치
- 전문가그룹모임 - 심리상담 진행 원리 교육 : '20. 8월
- 역량강화교육 - 폭력피해지원 : '20. 9월
 - 10개국, 26명의 다국어 통번역 지원단 상담역량 강화교육 실시
- 상담현장실습 - 상담사례 분석 및 실습 : '20. 9월
- 예산집행 현황('20. 9월말) (단위 : 천원)

사업명	예산액	집행액	집행률	비고
다국어 통번역 지원단 운영	21,088	18,618	88.29%	

향후추진계획

- 다국어 통번역 지원단 상담현장 배치 및 운용 : '20. 10~12월
- 전문가그룹모임 : '20. 10월

작성자 센터장 이채희(☎02-733-0120) 담당: 최현진(☎070-4251-6830)

5. 성폭력 예방사업

5 성폭력 예방사업

사업개요

- 기 간 : 2020년 1월 ~ 12월
- 내 용
 - 찾아가는 성폭력 예방교육
 - 성폭력 예방교육 강사 워크숍
 - 이주여성 성폭력 실태조사 및 토론회
- 소요예산 : 16,820천원

추진실적('20. 9월말)

- 여성 유학생 성폭력 실태조사 진행 : '20. 6월~9월
 - 설문내용 검토 회의 및 설문지 완성
- 찾아가는 성폭력 예방교육 실시 : '20. 7월
 - 다국어 성폭력 예방교육 교안 개발 및 교육 시행(3회)
- 성폭력 예방교육 강사 워크숍 실시 : '20. 7월
 - 이주여성 전문 성폭력 예방교육 강사 양성
- 예산집행 현황('20. 9월말) (단위 : 천원)

사업명	예산액	집행액	집행률	비고
성폭력 예방사업	16,820	5,248	31.20%	

향후추진계획

- 찾아가는 성폭력 예방교육 : '20. 10~12월
- 여성 유학생 성폭력 실태조사 : '20. 10~12월
- 여성 유학생 성폭력 실태조사 보고서 발간 : '20. 12월
- 여성 유학생 성폭력 실태조사 토론회(온라인 진행) : '20. 12월

6. 긴급보호시설 운영

6 긴급보호시설 운영

사업개요

- 기 간 : 2020년 1월 ~ 12월
- 내 용
 - 이주여성 및 동반가족 긴급보호(3개월, 1회 연장 가능)
 - 위기상황 해소를 위한 의료, 법률지원 등 전문서비스 제공 및 사례관리
 - 의식주 등 기본 생활지원 서비스 제공
 - 입소자의 정서적 안정을 위한 치유프로그램 운영
 - 역량강화프로그램 및 문화체험 프로그램
- 소요예산 : 59,738천원

추진실적('20. 9월말)

- 일평균 12.1명 보호 : '20. 1~9월
 - '폭력', '위기'에 대한 넓은 의미의 해석으로 다양한 위기상황의 이주여성 및 동반가족을 보호하여 이주여성 안전망 확대
- 역량강화프로그램 및 문화체험프로그램 : '20. 1~9월
 - 250건의 역량강화프로그램
 - 한국어수업, 안전교육, 데일리프로그램 등 진행
 - 11건의 문화체험프로그램
 - 음식문화체험 진행
- 예산집행 현황('20. 9월말) (단위 : 천원)

사업명	예산액	집행액	집행률	비고
긴급보호시설 운영	59,738	41,924	70.18%	

향후추진계획

- 이주여성 및 동반가족 긴급보호 : '20. 10~12월
- 역량강화프로그램 및 문화체험 프로그램 : '20. 10~12월