
2022 현안업무 보고

2022. 4. 1. (금)

시 민 건 강 국

I. 일반 현황

조직 및 인력 ('22. 2. 28. 기준)

□ 조 직 : 7 과 38팀



- 사 업 소(4) : 어린이병원, 은평병원, 서북병원, 보건환경연구원
- 특수법인(1) : 서울의료원
- 출연기관(1) : 공공보건의료재단

□ 인 력

- 시 본청: 정원 198명, 현원 229명

구 분	계	행정직군	기술직군	관리운영직	연구직	임기제
계	198 / 229	53 / 70	118 / 135	3 / 1	2 / 3	22 / 20
보 건 의 료 정 책 과	49 / 62	19 / 23	27 / 37	1 / 0	0 / 0	2 / 2
감 염 병 관 리 과	36 / 43	8 / 9	22 / 29	0 / 0	0 / 0	6 / 5
코 로 나 19 대 응 지 원 과	9 / 17	8 / 14	1 / 3	0 / 0	0 / 0	0 / 0
건 강 증 진 과	29 / 28	5 / 6	23 / 21	0 / 0	0 / 0	1 / 1
식 품 정 책 과	45 / 42	7 / 9	32 / 29	2 / 0	0 / 0	4 / 4
동 물 보 호 과	17 / 19	4 / 4	13 / 14	0 / 1	0 / 0	0 / 0
감 염 병 연 구 센 터	13 / 18	2 / 5	0 / 2	0 / 0	2 / 3	9 / 8

- 사업소 및 출연기관: 정원 3,116명 현원 2,789명

구 분	어린이병원	은평병원	서북병원	보건환경연구원	서울의료원 (분원포함)	공공보건의료재단
정원/현원	298/280	219/199	296/284	300/294	1,950/1,684	53/48

부서별 담당업무

부 서	주 요 업 무
보건의료정책과	<ul style="list-style-type: none"> ○ 보건의료 주요업무계획 수립·평가, 예산·결산, 시의회 총무계획 및 보안, 공공보건의료 재단 운영, 시민건강위원회 구성·운영, 백신접종 추진 ○ 시립병원의 위탁·운영 및 지도·감독업무, 시립병원 종합개선 및 의료장비통합구매에 관한 사항, 비급여 진료수가 및 위기대응 매뉴얼 관리 ○ 서울케어-건강돌봄서비스, 대사증후군관리, 심뇌혈관질환예방관리, 시·자치구 공동협력사업, 지역보건의료계획 수립·평가 ○ 응급의료사무, 비상진료대책 수립, 야간·휴일 진료기관 운영 ○ 의료법 관련 지도 감독, 의약품·마약류 지도감독, 세이프약국 운영, 공공야간약국 운영, 환자안전망 병원 운영, 외국인환자 유치기관 관리 ○ 정신건강 정책 수립·평가, 정신보건사업 및 정신보건시설 지도감독, 정신건강복지센터 운영, 자살예방사업, 정신재활시설 등
감염병관리과	<ul style="list-style-type: none"> ○ 국가 결핵관리사업 및 국가 필수 예방접종, 국가 암, 한센사업 관리 ○ 법정감염병 관리 및 예방, 수인성·식품매개질환 역학조사 ○ 신종 감염병 대응 및 조치체계 관리, 국가지정 입원치료병상 등 운영·관리 ○ 환경성질환 예방관리, 공중위생시설 관리, WHO 아태 환경보건센터 관련 ○ 방역지침·매뉴얼 구축 및 방역물품 관리, 위기사 긴급 방역체계 구축 ○ 감염병 역학조사 상시훈련 및 위기사 역학조사 집중 투입
코로나19대응지원과	<ul style="list-style-type: none"> ○ 감염병전담병원, 중환자병상, 생활치료센터 병상 확보 및 운영 관리 ○ 집단발생 클러스터 검사 운영(대상기관 협의, 임시검사시설 설치 등) ○ 시립병원 선제검사, 임시 선별검사소, 찾아가는 선별진료소 등 ○ 의료인력지원 통합 관리(중앙 및 병원 파견인력, 시 의료지원단 등)
건강증진과	<ul style="list-style-type: none"> ○ 금연도시 서울 만들기, 지역사회 건강조사 ○ 지역사회 통합건강증진, 생애주기별 비만예방, 음주폐해 예방사업 ○ 남녀 임신준비 지원, 산모신생아 건강관리지원, 어린이집 방문건강관리 지원, 서울시 임신출산 정보센터 운영 등 모자보건 전반 ○ 마을중심 방문건강관리, 치매관리사업, 소지역 건강격차해소사업 ○ 서울형 유급병가지원 사업 추진 ○ 건강생태계, 장애인건강권, 지역사회중심재활사업, 웰다잉사업 등
식품정책과	<ul style="list-style-type: none"> ○ 서울시 먹거리정책 5개년 계획 추진 및 서울시 먹거리 시민위원회 운영 ○ 식품안전, 원산지관리 종합계획 수립추진, 농수축산물 안전·수거검사 ○ 식품접객업소 등 지도·점검, 음식점 원산지 관리, 식중독예방, 유흥시설 및 음식점·카페 코로나19 방역관리 ○ 가공식품 등 안전성검사, 유전자 변형식품 표시관리 ○ 식품진흥기금 운영, 어린이 식생활 안전관리 및 식생활교육지원사업 ○ 서울시 나트륨 및 당섭취 저감화사업, 임신부 및 영유아 영양플러스사업
동물보호과	<ul style="list-style-type: none"> ○ 동물복지종합계획 수립, 동물보호센터 및 동물복지시설 설치·운영 ○ 가축위생·방역, 유통사료 성분등록 및 품질관리, 인수공통감염병 관리 ○ 유기동물 보호관리, 길고양이 중성화 사업, 동물등록제 운영 ○ 동물보호단체 육성 및 지도, 축산·수산업 진흥 및 지원
감염병연구센터	<ul style="list-style-type: none"> ○ 코로나19 이상반응 대응 관리, 감염병 전문가 네트워크 운영 ○ 감염병 정책 연구 및 정보 분석 ○ 감염병 감시·위험평가, 감염병 관리 시스템 구축·운영 ○ 감염병 대응인력 역량강화 교육

2022 예산현황

※ 예산현액(당초예산+간주·추경예산+이월·예산변경) 기준

□ 예산(일반회계) : 751,259백만원

(단위: 백만원)

구 분	2022년 예산	2021년 예산	증 감 (%)
계	751,259	710,783	40,476 (12.5)
행정운영경비	8,354	8,214	140 (1.7)
재무활동 (타회계전출금·반환금)	1	1,642	▽1,641 (▽99.9)
사업비	742,904	700,927	41,977 (12.9)

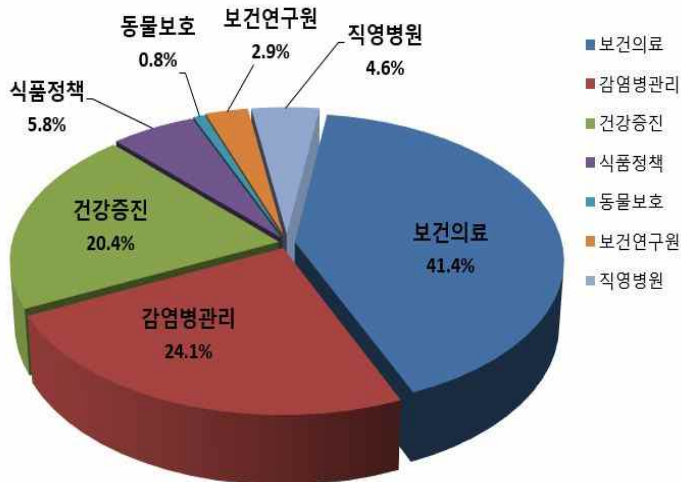
□ 기금 : 29,835백만원

(단위: 백만원)

기 금 명	'22년 예산 운용				
	계	비용자성사업비	융자성사업비	재무활동비	행정운영경비
식품진흥기금	29,835	2,823	20,000	7,007	5

※ 식품진흥기금 총 조성액 : 62,529백만원('21.12.31.기준)

□ 분야별 예산 현황 : 781,094백만원(일반회계+기금)



구 분	예산액(백만원)	비율(%)
합 계	781,094	100
보건의료	323,492	41.4
감염병관리	188,404	24.1
건강증진	159,035	20.4
식품정책	44,924	5.8
동물보호	6,222	0.8
보건연구원	22,868	2.9
직영병원	36,149	4.6

II. 정책비전 및 목표

함께 만들고 누리는 건강도시 서울

감염병 대응 강화

건강수명 연장

건강형평성 제고

감염병 대응
역량 강화 및
체계 구축

시민건강권
확보를 위한
서비스 강화

공공의료
인프라 확충

안전한 먹거리
환경 조성

사람과 동물의
조화로운 공존

- ① 병상추가 확보 및 운영 효율화
- ② 재택치료 내실화 및 관리체계 강화
- ③ 방역대응 체계 재정비
- ④ 의료인력 처우 개선

- ① 온서울 건강온 활성화
- ② 지역밀착 건강 돌봄 확대
- ③ 정신건강 돌봄체계 강화
- ④ 생애주기별 시민 건강관리 강화

- ① 시립병원 시설 확충
- ② 서울형 응급의료 대응체계 강화
- ③ 신종감염병 상시 대응체계 구축

- ① 건강하고 지속 가능한 먹거리 기반 조성
- ② 환경 변화에 대응하는 식품 안전관리 강화
- ③ 외식업소 식품진흥기금 융자지원 확대

- ① 반려동물과 함께 누리는 동물복지 환경 조성
- ② 민·관과 협력한 유기동물 보호·입양활동 강화
- ③ 동물보호 문화 확산 및 길고양이 보호관리 강화

III. 현안업무 보고

1. 코로나19 오미크론 급증 대응 추진현황

- ① 코로나19 검사체계 전환에 따른 신속항원검사 시행
- ② 자기기입식 역학조사 및 고위험군 중심 선별 조사 추진
- ③ 재택치료 내실화 및 병·의원 중심 진료체계 전환
- ④ 코로나19 외래진료센터 운영 및 확충
- ⑤ 코로나19 병상 운영 효율화로 의료대응 강화
- ⑥ 코로나19 백신 예방접종 확대 추진

2. 「온서울 건강온」 시민 건강관리 체계 구축

3. 일상회복 지원 대시민 정신건강 서비스 강화

4. 서울형 유급병가지원 확대 운영

5. 저출산 대응 모자보건 서비스 강화

6. 식품자영업자 대상 응자지원 확대

7. 동물공존도시 서울 기본계획 추진

1 코로나19 오미크론 급증 대응 추진현황

코로나19 오미크론 변이 바이러스가 대유행하는 현 상황에서 방역 대응체계를 확고히 구축하여 감염병 확산 방지에 총력 대응하고자 함

1 코로나19 검사체계 전환에 따른 신속항원검사 시행

○ 오미크론 대확산에 따른 진단검사체계 개선

- (검사역량 집중) 고 위험군 중심 PCR 검사, 그 외 신속항원검사(RAT) 활성화
- (민간 의료체계 활용) 동네 병·의원 RAT 검사기관(1,898개소) 확대
 - ▶ 호흡기진료지정의료기관 1,837개소(PCR 가능 378), 호흡기전담클리닉 61개소
- (전문가용 신속항원검사 운영) 전문가 RAT 양성 + 유증상자를 의사 판단하에 확진 판정, PCR 검사 확진 판정과 동일하게 격리·치료(3.14.부터 한달간)

○ 지역사회 전파 차단을 위한 선제검사 지속 추진

- (市 직영 코로나19 검사소) 8개소 설치·운영(약 131만건 검사)
- (선별진료소) 보건소, 의료기관 등 79개소 운영(약 1,476만건 검사)
- (임시선별검사소) 유동인구 많은 곳에 55개소 운영(약 1,297만건 검사)
- (찾아가는 선별진료소) 시민밀착형 15개팀 이동설치·운영(약 90만건 검사)

(기준 : '22.3.18.(금) 기준, 단위 : 건, 명)

구 분	합 계	市 직영검사소 (21.12월~)	선별진료소 (20.1월~)	임시선별검사소 (20.12월~)	찾아가는 선별진료소 (20.12월~)	민간 의료기관 (20.10월~)
총 검사수	29,938,995	1,310,874	12,148,796	12,969,465	902,144	2,607,716
PCR	27,396,883	872,858	11,401,200	11,679,581	835,528	2,607,716
RAT	2,542,112	438,016	747,596	1,289,884	66,616	-
총 확진자 (PCR 확진율)	1,976,240 (7.21%)	229,683 (26.3%)	714,780 (6.27%)	677,196 (5.80%)	28,037 (3.36%)	326,544 (12.5%)

작성 자

보건의료정책과장: 윤보영 ☎2133-7506 보건정책팀장: 이응창 ☎7507 담당: 김성민 ☎7508
 감염병관리과장: 송은철 ☎2133-7660 감염병대응팀장: 유효연 ☎7669 담당: 강희자 ☎7664
 코로나19대응지원과장: 정지에 ☎2133-9300 병상대응팀장: 차미영 ☎9305 담당: 김선준 ☎9306

2 자기기입식 역학조사 및 고위험군 중심 선별 조사 추진

○ 자기기입식 역학조사 및 환자분류 등 절차 간소화

- 확진자 진술 기반 자기기입식 역학조사* 등 조사방식 효율화

* 확진자 본인 '자기기입 → 보건소 검토·승인 → 시스템 자동등록 이관'으로 조사절차 간소화

- 감염취약시설 3종** 등 고위험군 우선관리, 그 외 집단은 자율관리

** ① 장기요양기관(요양병원, 요양원, 주간보호센터), ② 정신건강시설, ③ 장애인시설

○ 시설 방역관리자 역할 강화로 시민 참여형 자율방역 시행

- (감염취약시설 3종) 시설 방역관리자 先 조치 후 역학조사관 현장조사 확인

- (기타 일반시설) 시설 방역관리자가 자체 조사 및 방역추진

- (협업체계 구축) 유행상황 대비, 시설 - 區 보건소 - 市 간 핫라인 구축

▶ '시설별 코로나19 대응 매뉴얼' 8종(요양병원, 직장, 학교, 종교시설 등) 제작 지원

▶ '집단발생시 현장대응 및 코호트격리 등 단계별 조치사항' 2종(병원, 요양시설 등) 제작 지원

3 재택치료 내실화 및 병·의원 중심 진료체계 전환

○ 오미크론 확산에 따른 재택치료 인프라 확충 및 운영 효율화

- (집중 관리의료기관) 215개소(병원급 79, 의원급 136) 지정·운영 중

- (일반관리군 대상 병·의원) 전화상담 및 의약품 처방을 위해 1,967개소

(전체 의료기관의 21%) 참여 중

- (의료상담센터) 의료상담, 의약품 처방, 입원요청 등 응급대응을 위해 6개소

(시립 5, 민간 1 - 中 소아전용 2개소) 운영 중

▶ 운영실적(2.9.~3.10.) : 65,636건(상담 19,149, 처방 27,029, 전원요청 959, 기타 18,499)

- (먹는 치료제 공급 약국) 팩스로비드 조제 및 전달 약국 89개소 지정·운영

- (재택치료 키트) 65세 이상 성인용(산소포화도측정기 등 5종), 12세 미만 소아용

(체온계 등 4종) 재택치료 키트 291,751개 지급

○ 재택치료 먹는 치료제 적기 투약으로 환자 중증화 예방

- 60세 이상, 면역저하자, 40~50대 기저질환자 증상발현 5일 이내 치료제 투약
 - ▶ '22.1.14. 이후 11,916명분 치료제 투약 중 ※ 60세 이상은 전문가용 RAT 양성시 처방 가능
- 비대면 진료 통해 투약여부 및 건강상태 확인, 필요시 대면 진료 연계

4 **코로나19 외래진료센터 운영 및 확충**

○ 안심 대면진료를 위한 「코로나19 외래진료센터」 운영 및 확충

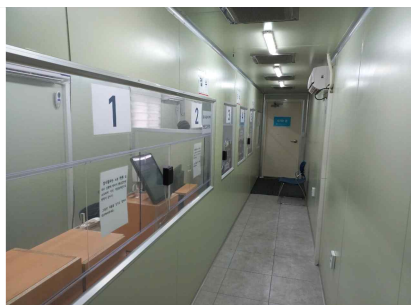
- (주요내용) 코로나19 재택치료자 유증상자 대면 진료시스템
- (진료내용) 산소포화도, X-RAY·CT 촬영, 혈액검사, 먹는 코로나19 치료제, 항체치료제(렉키로나주) 처방, 수액치료, 응급상황시 전원 등
- (운영방법) 사전예약제 운영
- (운영실적) 총 7,400명, 일 평균 400명 이용
- (지정현황) 강남 베드로 병원 등 총 33개소 외래진료센터 지정·운영
 - ※ 코로나19 환자 대상 응급의료센터 운영 : 서울의료원, 녹색병원
- (신규확충) 자치구별 1개소 이상 확충 및 다양한 수요(소아진료, 외래투석, 임신부 진료 등) 대응 외래진료센터 지속 발굴

○ 「코로나19 외래진료센터」 운영 활성화를 위한 지원체계 구축

- (예산지원) 시설비(1.5억원 이내), 인건비(3명 이내) 일부 등 예산 지원
- (이송지원) 「코로나19 외래진료센터」 전용 이송체계(방역택시) 마련



〈 먹는 치료제 처방 〉



〈 외래진료센터 내부 〉



〈 외래진료센터 외부 〉

5 코로나19 병상 운영 효율화로 의료대응 강화

- 병상 확충 목표 달성으로 환자 적시 입원 및 치료체계 구축
 - (확충목표) 5,139병상(중증·준중증 1,154, 중등증 3,985, 1.1.기준)
 - (확충실적) 6,054병상(생치 5,395 별도, 3.15.기준), 목표 대비 117% 달성
 - ▶ 행정명령 915병상(100% 달성) + 시 자체 확충노력 5,139병상 확보
 - (추가확보) 市 생활치료센터 1개소 286병상 추가 확보(3월 말)
 - ※ 3.15기준 병상가동률 : 55.3%(중증 62.8%, 준중증 79.8%, 중등증 51.2%)

- 코로나19 병상 운영 효율화·중환자 병상확보 등 의료대응 강화
 - (재원관리) 병상 입원일 준수 여부 모니터링 강화 및 미준수자 전원 권유
 - ▶ 격리 해제일 초과 입원 시 병상 시스템상 '적색' 표시로 전원·전실 유도
 - (거점생치) 경증자·기저질환자 거점생치 우선배정으로 중증 병상여력 확보
 - ▶ 입원대상자 中 암·고혈압 등 기저질환 있는 경증 확진자 거점생치로 배정
 - (회전제고) 중증환자 상태 호전시 전실(일반병실)·전원(전담병원) 조치 권고
 - (체계전환) 코로나19 환자 일반병상 치료체계 전환(3.8.~) 정착 지원

- 임신부·소아환자 등 맞춤형 특화병상 확보로 의료 사각지대 해소
 - (병상현황) 임신부·소아·투석환자 위한 병상 총 299개 확보(3.15.기준)
 - ▶ 299병상 : 임신부 61(분만 48, 일반 13), 소아 152, 투석 86
 - (운영방식) 소아·분만 등 응급환자 발생시 즉시 이송 및 필요시 입원 조치
 - ▶ '시·자치구·119 ↔ 병원' 핫라인 구축, 응급상황 발생 시 신속 입원 조치 등



〈 감염병전담병원 〉

〈 생활치료센터 〉

〈 확진자 입원 일반병동 〉

6 코로나19 백신 예방접종 확대 추진

- 감염 확산 억제 및 중증 예방을 위한 3차 접종 80% 조기완료 추진
 - (접종현황) (1차) 831만명(88.4%), (2차) 823만명(87.5%),
(3차) 583만명(62.0%) ※ 3.18.(금) 기준
 - (소요예산) 접종시행비 162,724백만원(국:시:구 = 40:30:30)
 - (접종기관) 보건소 및 위탁의료기관 3,434개소
- 백신 효과성, 안전성에 대한 대시민 홍보 강화 및 전화상담 제공
 - 접종관련 궁금증과 불안감 해소를 위한 과학적·객관적 정보제공 강화
 - ▶ 예방접종 안내, 예방접종 계획, 백신 접종 현황, 접종 장소 확인 등
 - 정확·신속한 상담체계 가동 및 시민불편에 대한 전담 접수창구 운영
 - ▶ 자치구 전담 콜센터 운영, 120 다산 콜센터 및 응답소 내 시민불편 창구 운영
- 대상별 맞춤형 예방접종 확대 추진
 - (고위험군) 요양(정신)병원·노인(정신)요양시설 입원·종사자, 면역저하자 등
3차 접종 완료 3개월 경과자(33만명) 대상 4차 접종 추진(2.14.~)
 - (청 소 년) 접종 완료 3개월 경과한 12~17세 청소년 3차 접종 추진(3.14.~)
 - (소 아) 만5세~11세 소아(54만명) 대상, 코로나19 백신(소아용 화이자)
지정 위탁의료기관(185개소) 접종 추진(3.31.~)
 - (미접종자) 18세 이상 미접종자 대상 노바백스 백신 접종 독려
- 「市 소액 피해보상 전문심의위원회」 운영 및 이상반응 신속 모니터링
 - 이상반응 소액 피해보상(30만원 미만)은 市에서 신속 집행
 - 보건소 이상반응 신속 모니터링 「AI 백신 케어콜 서비스」 시행

< 市 소액 피해보상 전문심의위원회 운영(22.2월~) >

- ❖ 구 성 : 6명(감염병연구센터장, 예방의학과, 호흡기내과 교수, 내과원장, 의학전문변호사 등)
- ❖ 운 영 : 市 자체 전문심의위원회 심의·의결로 인과성이 명확한 경우 보상 즉시 처리 진행
 - ▶ 기존 120일 내외 → 60일 내외 처리 목표

2 「온서울 건강온」 시민 건강관리 체계 구축

자기주도 건강관리 능력 향상·건강증진 도모를 위해 서울형 스마트 헬스케어 시스템을 구축, 비대면으로 맞춤형 자가건강관리 서비스를 제공하고자 함

□ 사업개요

- 사업대상 : 서울시민(만 19 ~ 64세)
- 사업기간 : '21. 9월 ~ ※ 시범사업 '21 ~ '22년
- 소요예산 : 3,522백만원('22년)
- 주요내용 : 건강정보 분석, 모니터링 등 맞춤형 건강 통합서비스 제공, 다양한 이벤트를 통한 대시민 자율 참여 독려

□ 추진실적 및 현황

① 참여자 친화적 이용환경 조성을 위한 「온서울 건강온」 시스템 개선

- 위험 심박수, 목표 걸음수 달성 알림 등으로 건강관리 활동 지원('22.1월)
 - 심박수 최저·최고 범위, 목표 걸음수 설정 → 범위 도달시 스마트밴드 알림
- 건강활동, 신체변화 측정결과 입력관리 앱 기능추가('22.1월)
 - (기존) 운동기록, 혈압, 혈당, 식단 + (추가) 체성분, 허리둘레, 물마시기 등
- 효율적 건강상담 위한 관리자페이지 내 모니터링 지표 개발('22.2월)
 - 연동률, 앱사용률, 건강활동 실천율 등을 헬스케어 매니저에게 제공



〈 체성분, 허리둘레 기록기능 〉



〈 참여자 건강활동 실천 현황 대시보드 〉

② 「온서울 건강온」 건강관리서비스 확대·강화

○ 건강관리 관심 유도 위한 건강생활 실천 미션 운영

- (1차, 3.10.~16. : 아침식사 챙겨먹기 미션) 아침식사의 효과, 식단구성 추천 등 카드뉴스 게시 → 매일(주 5일) 아침식사 인증 시 특별포인트 지급
- (2차, 3.21.~27. : 봄맞이 걷기 좋은 주간 운영) 걷기 가이드, 생활 속 걷기 체크리스트 등 정보 제공, 해당 주간 7,000보 이상 걸을 시, 포인트 더블 적립

○ 건강활동 응원, 건강정보 적시 제공 위한 푸시 메시지 개발

- 계절별, 요일별, 날씨별, 건강활동 참여 정도에 따라 필요한 건강정보, 건강활동 응원 및 독려 코멘트 발송(3.18.~)

○ 헬스케어 매니저 추가 채용 및 역량, 마음치유 교육 진행

- 식단에 대한 높은 관심으로 영양사 5 → 10명으로 확대(2.18.), 영양상담 강화
- 매니저 교육수요 조사, 전문가 자문 등을 통한 프로그램 구성(월1회, 3.23.~) → 간호, 영양, 운동처방, 민원대응 CS, 상담사 마음챙김 등 분야별 교육 진행
- 「온서울 건강온」 건강상담 센터 이전(서소문별관 → 더익스체인지 서울) 준비(3.25.~)

○ 서울형 스마트 헬스케어 자문단 구성 및 위촉식 개최

- (구성) 임상의료, 법률, 보건의료·운동·영양, 시스템, 헬스케어 산업, 빅데이터, 홍보·이벤트, CS 등 8개 분야 22명(3.8.)
- (역할) 「서울형 스마트 헬스케어」 사업 발전방안, 시스템 개선 및 고도화 관련 자문, 참여자 건강활동 독려 및 이벤트 개최 방안 제안 및 조언 등

□ 향후계획

- 시스템 관련 오류사항 지속 보완 및 개선 : 상시
- 건강생활 실천 미션(3차) 진행 : 3월 中
- 「온서울 건강온」 건강상담 센터 이전 : 4월

3 일상회복 지원 대시민 정신건강 서비스 강화

서울시민의 정신건강 위험요인 조기발견 및 치료를 도모하기 위해 정신건강 서비스의 접근성 제고 등 건강한 정신건강 환경을 조성하고자 함

□ 추진개요

- 추진근거 : 「정신건강복지법」 제4조(국가와 지방자치단체의 책무)
- 사업대상 : 서울시민, 정신질환자 및 그 가족
- 추진내용
 - (쫄 시민) 정신건강 온·오프라인 마음방역서비스 제공
 - ▶ 온라인 자가검진 및 자가관리 프로그램, 정신건강 정보 제공
 - ▶ 마음건강검진 정신의료기관 전문의 상담서비스(225개소, 1인 3회 상담)
 - (청년) 「청년 정신건강 조기중재센터」 설치·운영('22.7월 개소)
 - (취약계층) '마음안심버스'를 통한 찾아가는 심리지원 제공
 - (자살 고위험군) 조기발견 및 위기대응 체계 운영

□ 추진실적

- (쫄 시민) 정신건강 온·오프라인 마음방역 서비스 제공
 - (온라인) 정신건강 플랫폼 블루터치(자가검진 17,461명, 자가관리 프로그램 276명)
 - ▶ 자가검진 9종(스트레스, 우울, 알코올중독, 게임중독, 조울증, 조기정신증, PTSD, 불면, 삶의질), 자가관리 프로그램 2종(우울 5회기, 불안 7회기)
 - (온라인) 심리방역 플랫폼 '모두다', 카카오톡 챗봇 '누구나' 운영
 - ▶ '모두다' 방문자 수 3,550명, '누구나' 챗봇 친구 수 1,973명
 - (오프라인) 마음건강검진 상담서비스(참여 의료기관 225개소, 검진 555명) 제공
 - ▶ 검진인원 555명 中 유소견자 481명(검진기관 치료 404, 거부 77 등)

작성 자

보건의료정책과장 : 윤보영 ☎ 2133-7505 정신보건팀장 : 조남주 ☎ 7544 담당 : 주은지 ☎ 7558
정신건강TF팀장 : 이정목 ☎ 7551 담당 : 신현아 ☎ 7547

- (청년) 「청년 정신건강 조기중재센터」 설치·운영(7월~)
 - (대상) 서울시 거주 15세 ~ 34세 청소년 및 청년층
 - (설치위치) 청년층이 즐겨찾는 대학로 마로니에 공원 옆 센터 설치
 - (주요내용) 청년층에 특화된 정신건강 조기중재(조기 발견 및 개입) 서비스 제공
 - ▶ 서울시 조기중재협의체(청년 정신건강 전문가 17명) 구성·운영
 - ▶ 고위험군 발굴을 위해 대학교, 서울고용센터, 정신의료기관 등 관련 기관과의 네트워크 활성화
 - ▶ 조기정신증 심리지원, 치료지원, 가족개입 등 전문 개별지원(사례관리) 서비스 개발, 정신증 진행방지, 심리사회학적 기능회복 등 특화프로그램 제공 등
 - ※ 7월 운영을 목표로 청년 친화적 공간 디자인 및 정신건강 서비스 개발 중
- (취약계층) ‘마음안심버스’를 통한 찾아가는 심리지원 제공
 - (정기운영) 아동·노인·장애인 등 취약계층 대상 심리지원 제공(3.15~)
 - (특별·긴급운영) 재난 발생시 현장상담소 운영 및 대응인력 심리지원
 - ※ 심리지원 통합 네트워크 구축을 통해 기관별 대상자 모집 및 전문상담인력 지원 中
- (자살 고위험군) 조기발견 및 위기대응 체계 운영을 통해 자살예방 강화
 - (위기대응) 자살예방 상담전화(1577-0199) 24시간 운영
 - ▶ 위기상담전화 5,477건, 응급출동 53건, 자살고위험군 등록관리 1,857건
 - (예방활동) 자살고위험군 조기발굴 및 지역사회 자살예방활동 추진
 - ▶ 「생명이음청진기」 사업 검사 4,071건, 생명지킴이(대면) 양성 385명
 - (유족지원) 「자살유족 원스톱 지원팀」(총 42명) 구성·운영

내 마음건강 알아보기



〈자가검진 및 관리프로그램〉



〈마음안심버스 홍보리플릿〉



〈생명이음청진기사업〉

□ 향후계획

- 마음안심버스 운영 : 3월
- 조기중재센터 개소 : 7월

4 서울형 유급병가지원 확대 운영

아파도 생계 문제로 쉬지 못하는 근로·사업소득자를 위한 서울형 유급병가지원의 재산기준을 상향 조정하여 시민의 삶을 돌보는 시정 구현에 기여하고자 함

□ 사업개요

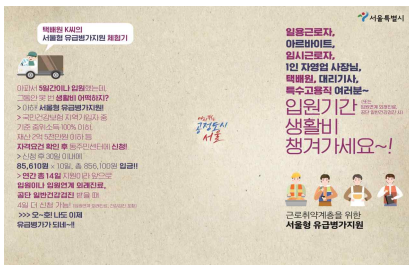
- 추진근거 : 「서울형 유급병가지원에 관한 조례」(’21.9.30.일부개정)
- 지원대상 : 국민건강보험 지역가입자 중 근로소득자 또는 사업소득자로 입원, 건강검진, 외래진료 등을 실시한 서울시민
- 지원기간 : 연간 최대 15일(입원13일, 공단 일반건강검진 1일, 코로나19 예방접종으로 인한 외래진료 1일(’22.12.31.까지))
- 선정기준 : 소득 및 재산 조사
 - (소득) 기준 중위소득 100% 이하(’22년 보건복지부 중앙생활보장위원회)
 - (재산) 2억5천만원 이하 → (확대) 3억5천만원 이하(’22.2.21. 접수분부터)
※ 사회보장제도 변경협의 완료(보건복지부 사회보장조정과, ’22.2.21.)
- 지원금액 : 1일 86,120원(’22년 서울시 생활임금 기준/’21년 85,610원)
 - (제외) ▲ 국민기초생활보장 등 중복수혜, ▲ 조산원, 요양병원 등 의료기관, ▲ 미용 성형, 출산, 요양 등 목적의 입원
- 소요예산 : 4,088백만원(시비 100%)

□ 그간 추진경과

- ’19.6월 : 서울형 유급병가지원 서비스(연 최대 11일) 시행
- ’21.1월 : 입원연계 외래진료 3일 확대 → 연 최대 14일
- ’21.9월 : 코로나19 백신 이상반응 외래진료 1일 확대 → 연 최대 15일
- ’22.2월 : 선정기준 재산 2.5억원 이하 → 3.5억원 이하로 기준 완화

□ 추진실적

- 일용직, 영세자영업자 등 근로 취약계층 대상 서울형 유급병가 지원
 - 입원(입원연계진료), 공단 일반건강검진, 코로나19 예방접종으로 인한 외래치료 또는 검진에 대한 유급병가 지원
 - ▶ 총 787건 신청, 623건 321백만원 지급('22.3.18.기준)
- 서울형 유급병가지원 온라인 접수시스템 구축 추진
 - 비대면(PC·모바일) 지원 신청 시스템 구현으로 시민 편의 제고
 - 기존 통계시스템과 통합, 체계적인 DB관리로 직원 업무효율화 도모
- 서울시 홍보매체 및 25개 자치구와 협력한 다각적 사업홍보 추진
 - 유급병가가 필요한 시민이 바로 인지할 수 있도록 다양한 매체 활용 홍보 (오프라인) 리플릿·포스터 등 14만부, 현수막 90개소, 배너 200개소, 지하철(1, 2, 3, 5호선) 광고 총 1,438면 (온라인) 온라인뉴스, 블로그 게재 등 21건



〈서울형 유급병가 리플릿〉



〈지하철 모서리 광고〉



〈서울시 블로그(온라인) 홍보〉

□ 향후계획

- 국민건강보험공단, 시민소통담당관 등 내·외부 연계 홍보 추진(연중)
 - 검진자 대상 사업 홍보문 발송 및 방송3사 라디오 방송광고 등
- 25개 자치구 및 425개 동 주민센터 등 사업지침 제작·배포(반기별)
- 자문위원회 운영 및 자치구 사업설명회 등 개최(분기별)
- 서울형 유급병가지원 온라인 접수시스템 구축 완료('22년 하반기)

5

저출산 대응 모자보건 서비스 강화

임신 전부터 출산까지 맞춤형 공공의료서비스를 촘촘히 지원하여 안전한 임신과 출산을 돕고, 건강한 성장·발달 도모 및 아이 낳기 좋은 환경 조성

□ 추진개요

- 추진근거 : 「모자보건법」 및 「저출산·고령화사회기본법」
- 지원대상 : 서울시 가임기 성인 여성, 남성, 영유아 등
- 소요예산 : 61,370백만원(국비 14,935, 시비 46,435)
- 주요사업
 - ① 적극적 출산지원 및 서울형 난임지원 정책 추진
 - (난임 시술비 지원) 건강보험 신선배아 9회 소진 후 10회 차 180만원 지원
 - (난임 한의약 지원) 3개월 협약비용 × 1,192천원 × 총 2회(연 1회)
 - ② 임신 전(前) 건강관리 및 남·여 임신준비 지원 사업 추진
 - 난소기능 검사(AMH), 정액검사(정자 수, 활동성, 기형률) 등 건강검진 지원
 - 임신 전(前) 엽산제 복용 지원으로 기형아 출생 예방(남·여 각 3개월분)
 - ③ 임신 중(中) 맞춤형 의료비 지원을 통한 산모 건강관리
 - 고위험 임신부 지원(300만원), 19세 이하 청소년 산모 지원(120만원)
 - ④ 산전·산후 영유아 사전 예방적 건강관리로 취약계층 경제적 부담 경감
 - 저소득층 기저귀 지원(월 64천원), 조제분유 지원(월 86천원)
 - ⑤ 출산 후(後) 건강관리 및 사회복귀를 위한 건강관리 서비스 제공
 - (산모·신생아) 건강관리사 이용비용 일부 지원(산모 및 신생아 돌봄)
 - (비혼모 산모·신생아) 건강관리사 이용 본인부담금 90% 지원
 - (다둥이맘) 산후 의료비 본인부담금 지원(1인 30만원 한도)
 - ⑥ 서울아기 건강 첫걸음 가정방문 서비스(임산부·영유아) 제공

□ 추진실적

① 난임부부 시술비 및 한의약 난임치료 지원

- (난임 시술비 지원) 2,007건(국가형 1,997건, 서울형 10건)
- (난임 한의약 지원) 3월부터 신규대상 모집 예정('21년도 249건 지원)

② 남·여 임신준비 지원 사업 : 3,294명 지원

- 임신위험요인조사 1,318명, 건강검진 521명, 엽산제 제공 1,455명

③ 임신 중(中) 맞춤형 의료비 지원

- 고위험 임신부(300만원) 280명, 청소년 산모(120만원) 10명

④ 산전·산후 영유아 사전 예방적 건강관리 지원

- 저소득층 기저귀·조제분유 지원 등 2,194명

⑤ 출산 후(後) 건강관리 서비스 지원

- (산모·신생아) 건강관리사 이용비용(4,878명) 지원
- (비혼모 산모·신생아) 건강관리사 이용 본인부담금(100명) 지원
- (다둥이맘) 산후 의료비 본인부담금 지원(보건복지부 사회보장조정과 협의 중)

⑥ 서울아기 건강 첫걸음 서비스 제공

- 임신부 등록 1,624명, 가정방문 2,451회



〈난임부부 시술비 지원 상담〉 〈산모신생아 건강관리 지원〉 〈서울아기 건강첫걸음 홍보물〉

□ 향후계획

- 모자보건 온라인 신청 서비스(서울시 임신출산정보센터 홈페이지) 제공 : 연중
- 자치구 현장 모니터링 및 기술지원 : 3월 ~
 - 서울시 남녀 임신 준비 지원 사업 기술지원 및 모니터링단 운영 등

6

식품자영업자 대상 융자지원 확대

코로나19 장기화에 따른 사회적 거리두기 강화로 어려움을 겪고 있는 식품자영업자의 위기극복 지원을 위해 식품진흥기금의 융자지원을 확대하고자 함

□ 사업개요

- 사업근거 : 「식품위생법」 제89조 및 「서울특별시 식품진흥기금 조례」
- 사업기간 : '22.2월 ~ 기금 소진시 까지
- 융자규모 : 200억('21년 20억원 대비 180억 증액)
- 융자대상 : 영업허가(신고)를 받아 서울시내에서 영업 중인 식품위생업소
- 융자종류
 - (시설 개선자금) 음식점의 개·보수 및 기기·설비 설치비용(총 비용의 80% 이내)
 - (육성자금) 음식점의 시설개선 및 메뉴개발 자금
 - (코로나19 긴급운영자금) 인건비, 운영비 등 음식점 운영에 소요되는 자금
- 융자한도 / 금리 : 2천만원 ~ 8억원 / 연 1%(모든 융자상품 저금리 지원)

< 서울특별시 식품진흥기금 융자내용 >

융자종류	대 상	한도액	이 율	상환조건	
일반 융자	시설개선 자금	일반, 휴게, 제과점, 위탁급식영업	1억원	연 1%	2년거치 3년균등분할상환
		식품제조업소	8억원	연 1%	3년거치 5년균등분할상환
		어린이보호식품 우수판매업소로 지정받고자 하는 업소	3천만원	연 1%	2년거치 3년균등분할상환
		식품접객업소 화장실 개선	2천만원	연 1%	2년거치 3년균등분할상환
육성자금	모범음식점	1억원	연 1%	2년거치 3년균등분할상환	
특별 융자	시설개선자금	HACCP 도입 준비 식품제조업소	8억원	연 1%	3년거치 5년균등분할상환
	육성자금	관광식당	5천만원	연 1%	2년거치 3년균등분할상환
	코로나19 긴급운영자금	일반, 휴게, 제과점	2천만원	연 1%	2년거치 3년균등분할상환

작 성 자 식품정책과장 : 정진숙 ☎ 2133-4700 식품정책팀장 : 노춘열 ☎ 4702 담당 : 김지영 ☎ 4704

추진실적

- 식품진흥기금의 융자지원 사업을 추진한 결과, 25개 자치구를 통해 총 1,049건(약 21,541백만원) 신청
- 이 중에서 신청취소, 서류미비, 중복신청 등 13건을 제외하고 총 1,036건(약 20,977백만원)을 취급은행*에 융자대상으로 추천
 - (시설 개선자금) 7건 / 465백만원
 - (육성자금) 3건 / 200백만원
 - (코로나19 긴급운영자금) 1,026건 / 20,312백만원
- * 취급은행 : 우리은행, 하나은행, 기업은행
- 취급은행을 통한 융자금 지출(3.11. 기준) : 38건 / 984백만원
 - 취급은행 융자절차 진행 중(998건 / 20,013백만원)

< 서울특별시 식품진흥기금 융자현황 >

(단위 : 천원, '22.3.11. 기준)

구 분	자치구 추천		서울시 추천		융자 집행	
	건수	금 액	건수	금 액	건수	금 액
시설개선자금	11	748,484	7	465,000	1	300,000
육성자금	4	300,600	3	200,600		
코로나19긴급운영자금	1,034	20,492,000	1,026	20,312,000	37	684,000
합 계	1,049	21,541,084	1,036	20,977,600	38	984,000

향후계획

- 융자 추진현황 모니터링 및 실적관리 : 월별·분기별
- 융자 신청·접수 및 융자추천, 융자금 지출 : 4 ~ 11월

7

「동물 공존도시 서울 기본계획」 추진

「동물 공존도시 서울 기본계획」의 내실있는 추진을 통해 동물의 안전과 생명이 보장되고 사람과 함께 누리는 동물복지도시 서울을 만들고자 함

□ 사업개요

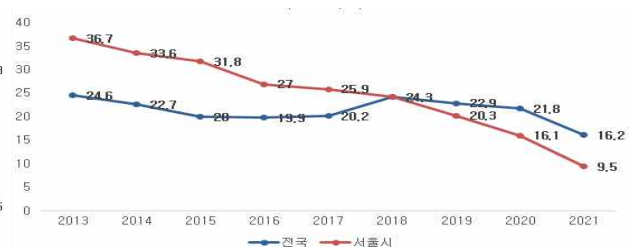
- 계 획 명 : 「동물 공존도시 서울 기본계획」(’19. 2월 수립)
- 추진근거 : 「동물보호법」 제4조 및 「서울특별시 동물보호조례」 제4조
- 추진기간 : ’19년 ~ ’23년(5년 중기계획)
- 추진과제 : 3개 전략 21개 지표
 - (비전) 동물 공존도시 서울
 - (전략) ① 동물의 안전과 생명이 보장되는 도시
 - ② 사람과 동물이 함께 누리는 동물복지 도시
 - ③ 생명 존중의 가치를 추구하는 도시공동체
- 주요 사업내용
 - 내장형 동물 등록칩 지원, 유기동물 입양시민 안심보험 지원
 - 반려견 놀이터 확충, 서울동물복지지원센터 권역별 조성, 길고양이 중성화 확대 등

□ 추진실적

- 선도적인 유기동물 예방·보호정책으로 유기동물 수 및 안락사율 감소
 - (유기동물) (’19년) 7,515마리 → (’20년) 6,378마리 → (’21년) 5,605마리
 - (안락사율) (’19년) 20.3% → (’20년) 16.1% → (’21년) 9.5%

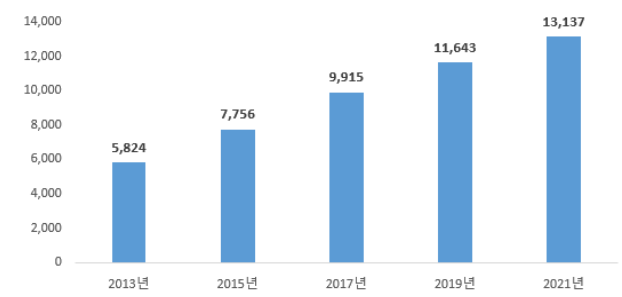


〈 전국 대비 서울시 유기동물 수(마리) 〉

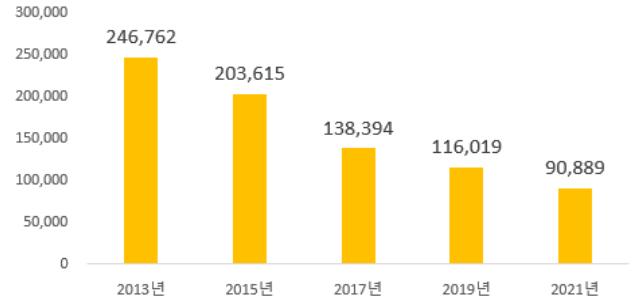


〈 전국 대비 서울시 유기동물 안락사율(%) 〉

- 도심 입양카페 운영 등 민·관협력 입양사업으로 유기동물 입양률 제고
 - 기증·입양률 : ('19년) 33.9% → ('20년) 36.9% → ('21년) 39.8%
- 길고양이 중성화사업 확대로 길고양이 개체 수 감소('21년 약 9만마리)



〈서울시 길고양이 중성화 수(마리)〉



〈서울시 길고양이 개체 수(마리)〉

- 동물복지지원센터 및 자치구 반려견놀이터 등 동물복지시설 확충
 - 동물복지지원센터 추가 조성을 위한 타당성 조사연구* 완료('21.5 ~ 12월)
 - * 연구결과 : 센터별 특화 업무를 설정하고, 타 권역에 추가센터 건립이 적합
 - 자치구 반려견 놀이터 1개소 조성('21년 송파구 탄천유수지)
- 우리동네 동물병원 지정·운영 등 취약계층의 반려동물 복지사업 확대
 - 市 수의사회와 협력, 40개 동물병원 지정 후 필수 의료지원('21년 291가구)
 - 사회복지기관과 협력, 취약계층 긴급 동물복지 서비스 지원('21년 233마리)

□ 향후계획

- 민·관 협력 입양센터 운영(3~12월)
- 자치구 유기동물 입양지원시설 조성비 지원사업 공모추진(3~8월)
- 반려견 놀이터 추가 조성(마포동, 북서울꿈의숲, 양재시민의숲) 추진(3~12월)
- 동물복지지원센터 추가 조성을 위한 기본계획 연구용역 추진(4~8월)
- 동물복지지원센터 동대문 추가 조성 추진(3~12월)
- 길고양이 중성화의 날(TNRday) 정기적 추진(3~11월)
- 우리동네 동물병원 지정 및 지원범위 확대 지원(3~11월)

IV. 서면 보고 (각 부서별 주요업무)

1. 보건의료정책과

2. 감염병관리과

3. 코로나19대응지원과

4. 건강증진과

5. 식품정책과

6. 동물보호과

7. 감염병연구센터

보건의료정책과

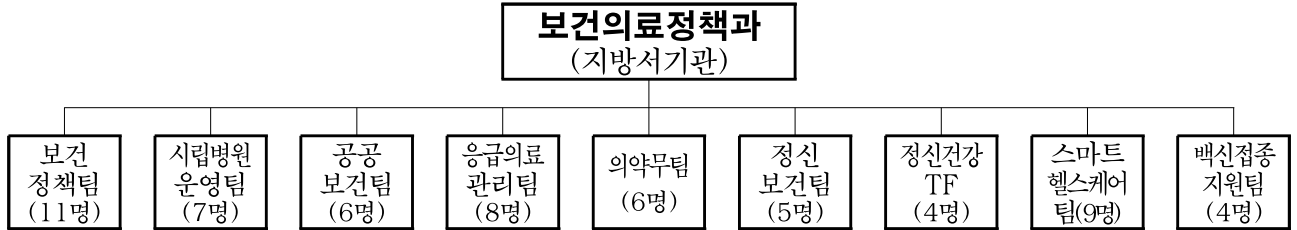
일 반 현 황

주 요 업 무

1. 간호·간병 통합서비스 운영
2. 서울케어 - 건강돌봄서비스 사업 운영
3. 보건지소 확충 지원
4. 체계적 만성질환 예방·관리 강화
5. 안전망병원 운영
6. 1차 의료기관과 함께하는 생명이음청진기 사업
7. 정신건강증진시설 기능보강사업

일 반 현 황

조직 : 1과 9팀



- 사 업 소 : 3개소(어린이병원, 은평병원, 서북병원)
- 특수법인 : 1개소(서울의료원)
- 위탁병원 : 8개소(동부·보라매·북부·장애인치과, 서남병원, 정신병원 3개소)
- 출연기관 : 1개소(공공보건의료재단)

인 력 : 정원 49명, 현원 62명

('22. 2. 28. 기준)

구분	합계	국장	행정 (4급)	행정		의무	약무		보건		간호		의료 기술		전산	건축	관리 운영	임기
				5급	6급 이하	5급	5급	6급 이하	5급	6급 이하	5급	6급	5급	6급 이하	6급 이하	6급	6급 이하	6급
정 원	49	-	1	3	12	1	4	5	2	5	2	4	3	-	2	1	1	2
현 원	62	1	1	2	17	1	3	3	3	7	3	11	3	1	3	1	0	2
과부족	13	1	-	-1	5	-	-1	-2	1	2	1	7	-	1	1	0	-1	-

2022년도 예산현황

○ 세입예산

(단위 : 백만원)

구 분	2022년	2021년	증 감
세입예산 계	99,134	97,758	1,376
세외수입	6,816	7,925	△1,109
지방교부세	700	190	510
국고보조금	90,873	81,293	9,580
지방채	-	8,200	△8,200
보전수입등내부거래	745	150	595

○ 세출예산

(단위 : 백만원)

구 분	합 계	일 반 회 계				특별회계
		소 계	정책사업비	행정운영경비	재무활동	
2022년	320,599	323,492	323,203	289	-	-
2021년	254,280	254,280	253,097	302	881	-
증 감	66,319	69,212	70,106	△13	△881	-

【 보건의료시설 현황 】

■ 시립병원

(2022. 2. 28. 기준)

구 분	병원명	위 치	병상수	현인원	진료과	시비 보조금 (백만원)
계	12개		3,890	5,967	126	101,667
직 영(3)	어린이	서초구	208	282	5	9,352
	서 북	은평구	456	287	12	16,190
	은 평	은평구	220	203	7	9,498
특수법인(1)	서울의료원 (분원포함)	중랑구	725	1,687	29 (본원 25, 분원 4)	14,078
민간위탁(8)	보라매	동작구	765	2,354	25	18,653
	동 부	동대문구	201	275	19	10,166
	북 부	중랑구	200	212	6	8,864
	서 남	양천구	330	425	17	11,417
	장애인치과	성동구	-	53	2	3,071
	백암정신	경기도 용인시	251	73	1	-
	축령정신	경기도 남양주시	264	45	1	130
	고양정신	경기도 고양시	270	71	2	248

■ 보건기관

(2022.2.28.기준, 단위 : 개소)

계	보건소	보건분소	보건지소
78	25	16	37

■ 정신보건시설

(2022.2.28.기준, 단위 : 개소)

계	정신재활 시설	정신요양 시설	중독관리 통합지원센터	정신건강 복지센터	자살예방 센터	심리지원 센터
136	99	3	3	26	1	4

■ 의·약업소

(2022.2.28.기준, 단위 : 개소)

계	종합병원	병의원	치과 병의원	한방 병의원	안경 업소	치과 기공소	약국	의약품 도매상	의료기기 취급업소
43,550	56	9,268	4,943	3,692	2,364	1,072	5,359	1,169	15,627

□ 위원회 현황

위원회 명	위원장	위 원	임 기	주요기능
서울특별시 지역응급의료위원회	시민건강국장	총 10명 당연직 4명 위촉직 6명	'22. 1. 1. ~ '23.12.31.	- 지역계획 및 연차별 계획심의 - 지역계획 변경 심의 - 지역계획의 시행결과 및 활용계획 심의 - 그 밖의 응급의료에 관하여 시장이 지역위원회에 부의하는 사항 등
서울특별시 마약류중독자 치료 보호심사위원회	은평병원장	총 6명 당연직 2명 위촉직 4명	'21.11.19. ~ '23.11.18.	- 마약류 사용자의 마약류 중독여부 판별 - 마약류 중독자 치료보호에 관한 사항 심사 등
서울특별시 정신건강심의위원회	시민건강국장	총 15명 당연직 2명 위촉직 13명	'20. 7.13. ~ '22. 7.12.	- 정신건강시설에 대한 감독사항 심의 - 재심사의 청구 심사 - 지역계획의 수립에 관한 사항 심의 - 시행계획의 수립에 관한 사항 심의
서울특별시 시민건강위원회	행정1부시장, 시민위원 (조정래)	총 30명 당연직 2명 위촉직 28명	'21.2.25. ~ '23.2.24. [제4기]	- 시민건강관리에 관한 정책방향 및 정책의 통합·조정과 관련한 사항 - 지역보건의료계획 심의 등
서울특별시 의료기관개설위원회	성애병원장 (장석일)	총 15명 임명직 1명 위촉직 14명	'20.10.28. ~ '22.10.27.	- 병원 개설허가 요건 심의 - 개설병원의 병상수급 대책 적합성 심의 등

1 간호·간병 통합서비스 운영

□ 추진배경

- 시민의 간병부담 해소와 입원 환자에 대한 수준 높은 간호·간병서비스 제공

□ 사업개요

- 추진근거 : 의료법 제4조의2(간호·간병통합서비스 제공 등)
- 주요내용
 - (참여기관) 7개 시립병원(서울의료원, 보라매·동부·북부·서남, 어린이, 서북)
※ 은평병원 종별 변경(병원 → 정신병원)으로 간호·간병통합서비스 참여 제외('21.11월)
 - (사업내용) 간호·간병통합서비스 병동 운영 및 간호·간병 서비스 제공
 - (사업대상) 간호·간병통합서비스 이용 동의 환자(질병군 및 중증도 제한 없음)
- 운영병상 : 총 464병상('21.1월 618병상 대비 154병상 감소)
 - 코로나19 감염병 전담병원 지정으로 간호·간병 통합서비스 축소 운영
 - ▶ ('20.1월) 1,318병상 → ('21.1월) 618병상 → ('22.1월) 464병상
 - ▶ 코로나19 상황 개선 및 종료 시 간호·간병통합서비스 병상 확대 운영
- 평균 운영인력 : 간호사 1 : 환자 8 / 간호조무사 1 : 환자 40
 - (종합병원) 간호사 1 : 7 ~ 12, 간호조무사 1 : 25 ~ 40,
 - (병 원) 간호사 1 : 10 ~ 16, 간호조무사 1 : 25 ~ 40

□ 추진실적

- 이용인원 : 20,238명(서울의료원 1,250명, 보라매 13,115명 어린이 5,873명)
※ 동부·북부·서남·서북 병원은 코로나19 전문치료병원으로 간호·간병통합서비스 잠정 중단

□ 향후계획

- 간호·간병통합서비스 운영 모니터링 : 분기별 1회
- 간호·간병통합서비스 운영병상 확대 : 하반기

2 서울케어 - 건강돌봄서비스 사업 운영

□ 추진개요

- 추진근거 : 보건의료기본법 제33조, 서울시 건강돌봄서비스 운영 및 지원 조례
- 사업대상 : 건강고위험군(복합만성질환자 등 건강돌봄 필요한) 서울시민
 - 대상자 : 찾·동, 돌봄SOS, 시립병원 퇴원환자 의뢰를 통해 발굴·밀착관리
- 시행기관 : 15개 자치구 16개팀 ※ 시행 자치구 지속 확대 중
- 주요내용 : 시민 중심의 포괄적 맞춤형 건강돌봄서비스 제공
 - 개인별 건강평가, 건강계획 수립 후 맞춤형 서비스제공
 - 만성질환관리, 영양·재활·운동 등 방문 상담, 복지서비스 연계 등 지속관리
- 소요예산 : 2,994백만원

□ 추진실적

- 서울케어-건강돌봄사업 추진 홍보 자문회의('22.1.28.)
- 서울케어-건강돌봄사업 방향설정을 위한 워크숍 개최('22.2.16.)
- 건강돌봄 서비스 제공 : 2,190건 ※ 코로나19 집중 지원근무로 최소 운영
 - 만성질환 관리 850건, 영양관리 476건, 재활 306건, 복지상담 등 558건

□ 향후계획

- 서울케어 건강돌봄 지원 용역 계약 체결 및 추진 : 4월
- 마을의사 등 건강돌봄 전문인력 역량강화 교육 : 5 ~ 11월
- 자치구 현장 모니터링 및 기술지원 : 5 ~ 11월
- 건강돌봄 서비스 성과 평가 및 자치구 우수사례 평가 : 11월

3 보건지소 확충 지원

□ 추진배경

- 취약계층 밀집 지역의 공공보건 접근성 향상을 위한 보건지소 확충
- 주민 밀착형 보건사업 수행 및 지역사회 기반 포괄적 건강돌봄서비스 제공을 위한 인프라 구축 필요

□ 사업개요

- 추진근거 : 지역보건법 제13조(보건지소의 설치) 및 제24조(비용의 보조)
- 주요내용 : 시민 건강증진 및 보건의료서비스 제공을 위한 보건지소 확충 운영지원
 - 자치구 보건지소 운영 지원 : 34개소(개소당 최대 42백만원)
- 소요예산 : 1,400백만원(시비 100%)

□ 추진실적

- '22년 자치구 보건지소 운영지원 시비 보조금 교부(34개소)
- 보건지소 운영 지원 서면모니터링 실시(30개소)
- 보건지소 1개소 신규 개소(22년 1월) : 강남구 세곡보건지소

□ 향후계획

- '22년 보건지소 사업 안내서 개정·배포 및 계획 수립 : 3 ~ 4월
- 신규 2개 보건지소 개소(노원 마들지소, 성북 장위석관) : 5월, 7월
- 보건지소 서면 및 현장방문 모니터링 : 5월, 11월
- 보건지소 실무자 역량교육 실시 : 6 ~ 12월
- 신규 개소 수요조사 및 사전운영비 정산 : 12월

4 체계적 만성질환 예방·관리 강화

□ 추진배경

- 만성질환 예방·관리에 대한 지속적 대시민 홍보로 사회적 공감대 확산 및 지역사회 중심의 고혈압·당뇨병 건강관리 활성화로 환자 자가 관리능력 향상

□ 사업개요

- 추진근거 : 심뇌혈관질환의 예방 및 관리에 관한 법률 제7조 등
- 주요내용 : 대사증후군관리, 건강관리마일리지 운영, 심뇌혈관질환 예방
- 소요예산 : 4,367백만원(대사 3,493, 건강마일리지 408, 심뇌예방 466)

□ 추진실적

- 만성질환관리 대상 등록관리
 - 대사증후군(2,846명), 건강관리마일리지(38,505명), 고혈압·당뇨병(12,904명)
- 심뇌혈관질환 예방관리 사업지원단 운영(민간위탁)
 - '21년 서울시 심뇌혈관질환 예방관리사업 정산보고 및 사업결과 보고 제출
 - '22년 서울시 심뇌혈관질환 예방관리사업 사업계획서 제출
- 민관 협력 네트워크 운영
 - 마일리지 참여의원(260개소), 고혈압·당뇨병 등록 참여의원(64개소), 약국(113개소)

□ 향후계획

- 자치구 현장 모니터링 및 기술지원 : 5 ~ 11월
- 지원단 지도점검(연2회) 및 사업평가 : 6월, 12월

5 안전망병원 운영

추진배경

- 공공의료와 민간의료의 상호협력을 강화함으로써 서울시 공공의료 서비스망을 확충하고 의료사각지대에 놓인 취약계층의 건강불평등을 해소하고자 함

사업개요

- 사업대상 : 건강보험 급여 제한자(장기체납), 주민등록 말소자, 노숙인, 불법체류 외국인 근로자 등
- 주요내용
 - (민간의료기관 - 무료) 3개소(다일천사병원, 성가복지병원, 요셉의원)
 - ▶ 1차 의료수행, 응급·수술·검사가 요구되는 대상자 시립병원에 진료의뢰
 - (민간의료기관 - 분담) 2개소(녹색병원, 푸르메 재활의원)
 - ▶ 시립병원에서 수행하기 어려운 의료영역(재활, 산재 등)에서 진료
 - (시립병원) 12개소(어린이·서북·은평, 서울의료원 등 시립병원)
 - ▶ 응급·중증수술환자·결핵환자 등 입원치료, MRI·CT 검사지원
- 소요예산 : 266백만원(전액 시비)

추진실적

- 진료 및 검사 수혜 인원 : 5명, 4,402천원
- 민간의료기관(다일천사병원) 의료인력 인건비 지원 : 9,000천원

향후계획

- 안전망병원 사업계획 수립 : 3월
- 안전망병원 운영 점검, 자문 및 평가회의 : 11월

6

1차 의료기관과 함께하는 생명이음청진기 사업

□ 추진배경

- 자살 사망자의 84.5%가 정신건강문제를 갖고 있으며, 이 중 우울장애가 64.3%로 가장 높은 비율 차지
- 우리나라 평생 정신건강서비스 이용비율은 12.1%로 미국 43.1%('15년), 캐나다 46.5%('14년)에 비해 매우 낮아 접근성 제고 방안 필요

□ 사업개요

- 추진근거 : 자살예방 및 생명존중문화 조성을 위한 법률 제4조
- 사업대상 : 만 19세이상 서울시민
- 주요내용 : 1차 의료기관을 기반으로 우울·자살고위험군 조기발견 및 필요시 정신건강복지센터 연계 후 지속관리
- 소요예산 : 550백만원

□ 추진실적

- 서울 전역 1차 의료기관에서 생명이음청진기 사업 추진
 - 25개 자치구 268개 1차 의료기관에서 사업 추진
 - 검사실적 4,071건(1인가구 626건), 보건소 연계 91건, 심층상담 50건
- 생명이음청진기 사업 확대를 위한 홍보
 - 자치구, 정신건강복지센터 실무자 대상 사업 설명회(2월)
 - 참여 의료기관 모집을 위한 사업 안내자료 제작

□ 향후계획

- 생명이음 청진기 사업 지속 추진 : 연 중
- 홈페이지(마음이음, 블루터치 등)내 홍보 게시판 구축 : 3 ~ 4월

7

정신건강증진시설 기능보강사업

□ 추진배경

- 정신재활시설 노후화 개선, 장비보강 등을 통해 정신재활서비스 활성화 필요
- 정신요양시설의 생활인에 대한 쾌적한 생활 보장, 재활서비스 기능 강화를 위해 기능보강 지원 필요

□ 추진개요

- 추진근거 : 정신건강복지법 제22조, 제26조
- 주요내용 : 정신건강증진시설(정신재활 및 정신요양시설)의 노후한 환경개선을 위해 신축, 개보수, 소방안전설비 및 장비보강 등 지원
- 소요예산 : 852백만원(국비 50% 시비 50%)

□ 추진실적

- 지원대상 : 9개 시설(정신재활 8개소, 정신요양 1개소)
 - (정신재활시설) 내동화세상(신축), 종로행복일곱터(개보수), 누리봄(개보수), 새오름터(개보수), 한마음세상(개보수), 서대문해벗누리(개보수), 동작아이존(소방안전설비), 이음(장비보강)
 - (정신요양시설) 시립은혜로운집(개보수)
- 시설별 사업추진 계획 수립

□ 향후계획

- 사업비 교부(1·2차) : 3월, 6월
- 공사 진행현황 모니터링(월별) 및 지도점검 : 3 ~ 12월
- 사업 수행결과 및 정산보고 : 하반기

감염병관리과

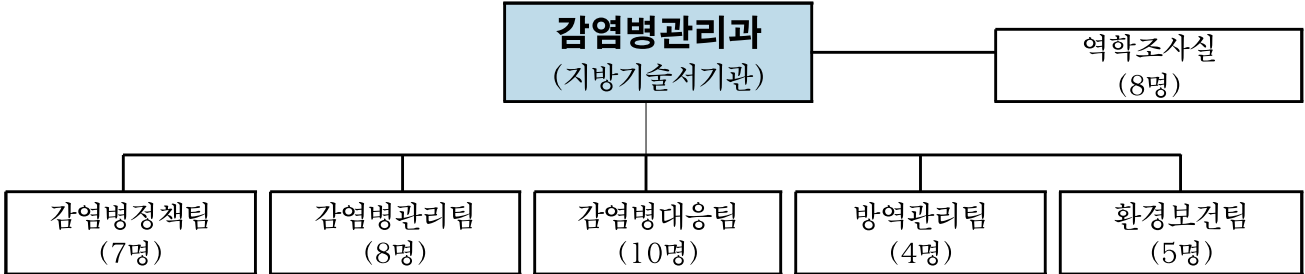
일 반 현 황

주 요 업 무

1. 결핵관리
2. 필수 예방접종 무료 지원
3. 의료기관 감염관리 기반 강화 및 협력체계 구축
4. 의료관련 감염병 감시체계 운영
5. 서울특별시 지역환경보건 관리 강화
6. 환경성질환 예방관리

일 반 현 황

조 직 : 1과 5팀 1실



인 력 : 정원 36명 , 현원 43명

(2022. 2. 28. 현재)

구분	계	의무 (4급)	행 정			보 건					간호			화공		위생		임기제		사무 운영
			5급	6급	7급	5급	6급	7급	8급	9급	5급	6급	7급	5급	6급	6급	8급	5급	6급	
정원	36	1	2	4	2	1	6	4	1	1	2	2	1	0	1	1	0	1	2	4
현원	43	1	1	3	5	4	10	5	0	0	1	3	1	1	1	1	1	0	1	4
차이	7	-	△1	△1	3	3	4	1	△1	△1	△1	1	-	1	-	-	1	△1	△1	-

※ 기타 : 공무원 3명, 공중보건의 1명

2022년도 예산현황

○ 세입예산

(단위 : 백만원)

구 분	2022년	2021년	증 감
세입예산 계	70,973	83,623	△12,650
세외수입	6,582	8,499	△1,917
국고보조금	64,266	74,250	△9,984
보전수입등내부거래	125	875	△750

○ 세출예산

(단위 : 백만원)

구 분	합 계	일 반 회 계				특별회계
		소 계	정책사업비	행정운영경비	재무활동	
2022년	144,431	144,431	144,258	173	-	-
2021년	164,371	164,371	164,106	156	109	-
증 감	△19,940	△19,940	△19,848	17	△109	-

주요 업무

1 결핵관리

추진배경

- 결핵환자 조기발견 및 결핵감염 예방·치료 등을 통한 결핵 조기퇴치 실현

사업개요

- 추진근거 : 결핵예방법, 국가결핵관리 지침(질병관리청)
- 주요내용
 - 결핵환자 치료 및 관리 환자 사례관리, 비순응 결핵환자 집중관리(입원명령, 격리치료)
 - 잠복결핵 검진·치료, 노인·외국인·노숙인 대상 검진, 기타 민관협력사업 추진 등
- 소요예산 : 10,344백만원 (국비 7,305, 시비 3,039)

추진실적

- 결핵 신고환자 등록 및 관리 666명, 비순응 환자 관리 7명
- PPM 의료기관 35개소(결핵전담간호사 88명) 지원, 노숙인 결핵관리 입소시설(미소꿈터) 운영
- 집단시설 역학조사 : 사업장, 학교, 어린이집 등(190건 신고/99건 실시)
- 잠복결핵감염 검진(52명) 및 양성자 치료(45명 양성/8명 치료)

향후계획

- 지역사회결핵사업 협의체 운영 : 3월, 11월
- 결핵관리사업 보조금 지원 민간기관 지도점검 : 3월, 11월
- 노인, 노숙인 등 결핵 검진 및 유소견자 관리 강화 : 연 중
- 결핵 역학조사 및 잠복결핵감염 검진·치료 실시 : 연 중

2 필수예방접종 무료 지원

추진배경

- 만12세 이하 어린이 및 만 65세 이상 어르신을 대상으로 적기에 예방접종 무료지원을 실시하여 비용부담 경감 및 감염병 예방

사업개요

- 추진근거 : 감염병의 예방 및 관리에 관한 법률 제24조 및 제25조
- 주요내용
 - 만 12세 이하 어린이(17종 백신) 및 만 65세 이상(2종 백신) 무료 접종 지원
 - 임신부 대상 인플루엔자 무료접종, HPV 무료접종 대상자 지원
 - B형간염 주산기감염 예방관리 및 초·중학교 입학생 예방접종 확인사업
- 소요예산 : 86,678백만원(국비 30%, 시비 35%)

추진실적

- 영유아 완전 접종률(생후 18개월 이내, 7종) : 80.7%
- 21-22절기 인플루엔자 접종률 : 65세이상 79.3%, 어린이 79.8%, 임신부 58.3%
- 예방접종 후 이상반응 피해보상 신청 : 2건(신규 1, 이의신청 1)

향후계획

- 국가예방접종 실시 위탁의료기관 자체점검 : 6월, 12월
 - 위탁의료기관 상·하반기 자율 자체점검, 보건소 방문점검 년/1회
- 예방접종 후 이상반응 피해보상 신청 및 역학조사 : 매 분기
 - 매 분기별 1회, 신청접수된 관할구 서류검토 및 보완조치, 시 역학조사 등
- 보건소 및 위탁의료기관 예방접종 시행 : 연 중

3 의료기관 등 감염관리 기반강화 및 협력체계 구축

□ 추진배경

- 의료기관 및 노인의료복지시설 현장 컨설팅 및 종사자 교육을 통해 최근 증가하는 감염병 집단발생 예방 필요

□ 사업개요

- 추진근거 : 감염병의 예방 및 관리에 관한 법률 제4조(국가 및 지방자치단체의 책무)
- 주요내용
 - 의료기관 및 노인의료복지시설 감염관리 실태조사 및 현장방문 컨설팅
 - 의료기관 및 노인의료복지시설 종사자 감염관리 교육 실시
- 소요예산 : 305백만원(시비 100%)

□ 추진실적

- 감염관리 전문가 현장방문 컨설팅 : 강북연세요양병원 외 11개소
- 요양시설 종사자 및 요양병원 관리자 온라인 교육 : 379개소 407명
- 코로나19 감염병전담지정(요양)병원 교육 : 서울제일요양병원 30명

□ 향후계획

- 요양시설 및 의료기관 감염관리 개선 온라인 심포지엄 개최 : 4월
- 요양병원 및 요양시설 코로나 감염예방관리 교육 강의동영상 제작 배부 : 4월
- 제4차 감염관리 컨설팅 및 교육 용역계약 추진 : 4월 ~
- 의료기관 등 전문가 온라인·현장 방문 컨설팅 : 연 중
- 집단 발생 요양병원 및 요양시설 전문가 현장 방문 컨설팅 : 연 중

4 의료관련 감염병 감시체계 운영

□ 추진배경

- 의료관련 감염병(다제내성균 6종) 발생 현황을 지속적으로 감시하여 의료관련 감염병 조기발견을 통한 확산방지

□ 사업개요

- 추진근거 : 감염병의 예방 및 관리에 관한 법률 제16조
- 주요내용 : 감시결과 웹보고 및 의료 관련 감염병 예방·관리 사업 운영비 지원
 - 표본감시기관의 항생제 내성검사 결과에 따른 다제내성균4종(MRSA, VRE, MRPA, MRAB) 신고내역 모니터링 및 감시시스템 보고
 - 전수감시 다제내성균2종(CRE, VRSA) 사례조사서 신고내역 분석
 - 의료 관련 감염병 권역 의료기관간 네트워크 구성하여 교육, 자문, 지도 등 예방관리 강화
- 소요예산 : 724백만원(국비 100%)

□ 추진실적

- 의료관련감염병(다제내성균 6종) 감시결과 모니터링 및 웹보고 (단위: 건)

합 계	전수감시(2종)		표본감시(4종)			
	반코마이신 내성황색 포도알균 (VRSA)	카바페뎀 내성장내 세균속균종 (CRE)	메티실린내성 황색포도알균 (MRSA)	반코마이신 내성장알균 (VRE)	다제내성 녹농균 (MRPA)	다제내성 아시네토박터 바우마니균 (MRAB)
3,578	0	721	867	886	283	821

□ 향후계획

- 표본감시 내성균 모니터링으로 유행 및 추이 파악 : 연 중
- 전수감시 내성균 사례조사서 웹보고 및 분석 : 연 중
- 권역별 의료기관간 네트워크 운영으로 의료관련감염병 예방 관리 : 연 중

작성 자 감염병관리과장: 송은철 ☎2133-7660 감염병대응팀장: 유효연 ☎7662 담당: 박송화 ☎9638

5

서울특별시 지역환경보건 관리 강화

□ 추진배경

- 시민의 건강과 생태계에 영향을 미치는 환경오염과 유해화학물질에 대한 예방 및 관리대책 마련과 정보 제공 등

□ 사업개요

- 추진근거 : 환경보건법 제5조·제6조의2, 市 환경보건 및 지역사회 알권리 조례
- 주요내용
 - 서울시 지역환경보건계획 수립(12월 限) 및 환경보건위원회 운영(연6회)
 - 서울시 독성물질 중독관리센터 및 서울시 권역형 환경보건센터 지정 운영
 - 서울시 환경유해인자 노출 실태 조사 및 관리대책 수립 용역 시행
- 소요예산 : 902백만원(시비 100%)

□ 추진실적

- 환경보건위원회 1회 운영
- 서울시 독성물질 중독관리센터 설치 운영 사업계획 수립

□ 향후계획

- 서울시 환경보건위원회 운영 : 연 중
- 서울시 독성물질 중독관리센터 운영 : 연 중
 - 독성물질 정보제공 및 중독 상담, 상담인력 양성 등
- 서울시 지역환경보건계획 수립 : 4월 ~
- 서울시 권역형 환경보건센터 운영 : 4월 ~
 - 환경보건 기반 구축, 지역현안 조사 연구, 건강영향조사 및 청원 처리 지원 등
- 환경유해인자 노출 실태 조사 및 관리대책 수립 용역 : 4월 ~

6 환경성질환 예방관리

추진배경

- 어린이활동공간 환경안전관리 지도·점검 및 교육·홍보, 취약계층 실내 환경 개선 등을 통하여 환경성질환을 예방하고자 함

사업개요

- 추진근거 : 환경보건법 제20조 및 제23조
- 추진대상
 - 어린이활동공간(보육·놀이시설) 등 환경보건관계자 및 어린이
 - 저소득층, 결손가정, 다문화가정, 장애인가정, 독거노인가구 등
- 주요내용
 - 어린이 활동공간 중금속 등 환경안전관리 지도·점검
 - 어린이 환경호르몬 예방 및 환경보건 관련 교육
 - 사회취약계층 실내환경 유해인자 진단·컨설팅 및 실내 환경 개선 등
- 소요예산 : 103백만원(시비 100%)

추진실적

- 어린이 활동공간 환경안전관리 지도·점검 계획 수립
- 취약계층 실내환경 유해인자 진단 및 컨설팅 대상 가구 선정
(총 113가구 - 사회취약계층 62, 민감계층 51)

향후계획

- 취약계층 실내환경 유해인자 진단 및 개선사업 추진 : 4월 ~
- 어린이 활동공간 환경안전관리 지도점검 실시 : 4월 ~

코로나19대응지원과

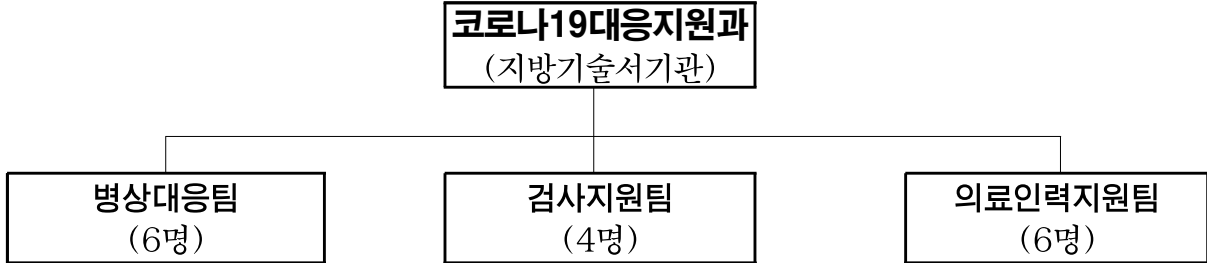
일 반 현 황

주 요 업 무

1. 코로나19 확진자 치료 병상 관리
2. 소아·임신부·투석환자 특화병상 운영 관리
3. 코로나19 임시 선별검사소 운영
4. 코로나19 파견 의료인력 관리 및 지원

일 반 현 황

조 직 : 1과 3팀



인 력 : 정원 9명 / 현원 17명

('22. 2.28. 현재)

구분	합계	약무 (4급)	행정		약무 6급	보건 6급	한시임기제 7급
			5급	6급 이하			
정원	9	1	3	5	0	0	0
현원	17	1	4	9	1	1	1
과부족	8	-	1	4	1	1	1

2022년도 예산현황

○ 세입예산

(단위 : 백만원)

구분	2022년	2021년	증 감
세입예산 계	-	38,429	△38,429
세외수입	-	-	-
지방교부세	-	775	△775
국고보조금	-	37,654	△37,654

○ 세출예산

(단위 : 백만원)

구분	합계	일 반 회 계				특별회계
		소계	정책사업비	행정운영경비	재무활동	
2022년	42,718	42,718	42,690	28	-	-
2021년	63,246	63,246	63,246	-	-	-
증 감	△20,528	△20,528	△20,556	28	-	-

주요 업무

1 코로나19 확진자 치료 병상 관리

추진배경

- 유증상 코로나19 감염병 확진자 치료를 위한 입원시설의 효율적 관리로 환자 치료에 효과적인 대응 및 감염확산 방지 추진

사업개요

- 사업기간 : '20.6월 ~ 계속
- 주요내용 : 코로나19 확진자 치료를 위한 증상 단계별 입원 시설 관리
- 방 법 : 감염병전담병원, 민간병원, 생활치료센터 운영

추진실적

- 유증상 단계별 감염병 병상 운영: 10,865병상 확보, 4,764병상 사용 중(43.8%)

구분	합계	중환자병원 (중증 및 준중증)	감염병전담병원 (중등증)	생활치료센터 (무증상 및 경증)
병상수	10,865	1,235	4,235	5,395

- 오미크론 유행 대응 강화: 병상운영 효율성·회전율 제고를 통한 병상 과부하 해소
- (효율성 제고) 의료인력 충원 및 고장병상 즉시 수리 조치 등 입원불가 병상 최소화, 특수 병상(소아임신부투석) 마련으로 다양한 병상 수요에 대응
- (회전율 제고) 전담치료병상 재원일수(중증 20일, 준중증·중등증 7일) 준수 및 거점 생활치료 센터로의 전원 권고, 기저질환자의 거점생활치료센터 배정 기준 확립
- 1~2월 중 감염병 대응 병상 추가 확보: +1,456병상
▶ 중증병상 +227병상, 준중증병상 +324병상, 감염병전담병상 +905병상

향후계획

- 확진자 급증 대응 특화병상 추가 및 운영관리 강화 : 3월 ~

2 소아·임신부·투석환자 특화병상 운영 관리

추진배경

- 오미크론 변이 확산에 따른 확진자 급증으로 소아·임신부·투석 등 특수한 치료가 필요한 환자의 병상 수요 증가에 선제적 대응 추진

사업개요

- 추진근거 : 감염병의 예방 및 관리에 관한 법률 제4조 및 제37조
- 주요내용 : 연령별, 중증도별, 임신주기별로 신속한 병상 배정을 위해 소아·임신부·투석환자 관리가 가능한 특화 병상 마련

추진실적

- 소아 우선배정 병상 16개 병원 152병상 확보 완료
 - 서울대 3, 연대세브란스 1, 아산 2 노원을지대 10, 보라매 30, 중앙보훈 20 등
- 분만가능 6개 병원 48병상 및 임신부 5개 병원 13병상 확보 완료
 - (분 만) 서울대 2, 연세대세브란스 1, 이대서울 2, 여성병원 36 등
 - (임신부) 상계백 2, 강동경희대 1, 노원을지 1, 강남차 5, 서울성심 4
- 투석 입원병상 13개소 86병상 및 외래투석센터 4개소 60병상 확보
 - (입 원) 서울대 2, NMC 1, 보라매 2, 서울의료원 2, 건국대 2 등
 - (외래투석) 혜민 14, 강남베드로 14, 대림요양 12, 큰길내과의원 20

향후계획

- 소아응급환자 신속 수용 등 원활한 병상운영 위한 협조체계(아송핫라인) 유지
- 임신부 병상 가동 실태 모니터링 강화로 임신부 병상 회전을 제고
- 의원급 포함 전체 투석 의료기관 대상 투석병상 및 외래센터 확충 추진

3 코로나19 임시선별검사소 운영

□ 추진배경

- 감염경로 미확인, 무증상 감염으로부터 지역감염 확산 차단을 위해 일반시민 누구나 손쉽게 검사 할 수 있는 장소에 설치하여 운영

□ 사업개요

- 사업기간 : '20.12.14. ~ 계속 ※ 신속항원검사* : '22.2.3.(목) ~
* (PCR) 우선순위대상자, (신속항원) 우선순위 제외자
- 사업규모 : 25개 자치구 54개소 (유동인구가 많고 시민 접근성 좋은 지역 중심)
- 운영시간 : (평일) 09시/10시~17시/21시 ※ 자치구 상황에 따라 탄력적으로 조정 운영
(주말·공휴일) 09시/10시~15시/18시
- 소요예산 : 10,664백만원(행안부 재난안전특교제, 市 특교금)

□ 추진실적 : 총 12,325,548건 검사(확진자 436,278명)

- PCR : 총 11,316,310건, 397,228명 확진, 확진율 3.51%

(22. 3.7. 현재)

집단명	계	2020년	2021년	2022년		
				1월	2월	3월
검사지수(건)	11,316,310	359,641	8,714,990	1,265,691	710,376	265,612
확진지수(명)	397,228	1,005	75,069	21,870	186,569	112,715
확진율(%)	3.51	0.28	0.86	1.72	26.26	42.43

- RAT('22.2.3.~) : 총1,009,238건(양성 46,506명, 4.6%), PCR 46,506(확진 39,050명, 확진율 83.9%)

□ 향후계획

- 오미크론 확산세 추이에 따라 검사소 증설 및 운영시간 확대 등 탄력적 대응
- 검사소 운영비(4~5월분) 및 진단키트 지원 : 3월~

4 코로나19 파견 의료인력 관리 및 지원

□ 추진배경

- 코로나19 확진자 치료를 위하여 市 생활치료센터, 의료기관, 자치구 선별검사소 등에 파견된 파견 의료인력의 효율적인 관리 및 지원

□ 사업개요

- 사업대상 : 코로나19 치료 등을 위해 중수본을 통해 모집된 의료인력
 - 의사, 간호사, 간호조무사, 임상병리사, 방사선사, 영양보호사 등
- 주요내용 : 의료인력 중수본 파견요청, 인건비 지급, 근무 지원 등
 - 급여 및 각종 수당지급, 4대보험 가입, 소득세 신고 및 납부, 연말정산 등
- 파견절차 : 파견요청(치료기관) → 중수본 요청(市) → 파견심사·인력파견(중수본)

※ 파견 의료인력 관리체계

- ◆ 중앙사고수습본부 : 종합지침 수립, 인력채용 및 배정 총괄, 인건비 등 비용부담(국비)
- ◆ 서울시(지자체) : 인력관리, 급여지급, 근로계약 등 인력관련 행정처리 총괄
- ◆ 치료기관(의료기관, 보건소, 생치 등) : 교육실시, 근로계약서 작성(대행), 근무상황부 관리

□ 추진실적

- 인건비 지급('21.1~'22.1월 분)

구분	파견인원(명)	집행액(백만원)	비고('22. 1월 분)
선별진료소, 의료기관 등 (국비100%)	10,812	84,226	1,783명/9,224백만원
생활치료센터 (국비50%, 시비50%)	8,097*	24,605	1,176명*/3,904백만원
합계	18,909	108,831	2,959명/13,128백만원

※ *중수본 파견 + 협력병원 인력

□ 향후계획

- 의료인력의 원활한 파견을 통한 코로나19 위기대응 능력 제고 : 3월 ~

작성 자 | 코로나19대응지원과장 : 정지애 ☎2133-9300 의료인력지원팀장 : 김연남 ☎9311 담당 : 권보현 ☎9315

건강증진과

일반 현황

주요 업무

1. 금연도시 서울 만들기
2. 지역사회 통합건강증진 사업
3. 마을 중심 방문건강관리사업
4. 지역장애인 건강관리를 위한 전달체계 구축사업
5. 지역치매안심센터 운영

일 반 현 황

조 직 : 1과 7팀



인 력 : 정원 29명, 현원 28명

('22. 2. 28. 현재)

구 분	총계	기술 (4급)	행 정			간 호			보 건			의료기술			임기	시간선택임기제		
			5급	6급	7급	5급	6급	7급	5급	6급	7급	5급	6급	7급		다급	나급	다급
정 원	29	1	1	2	2	6	6	2	5	-	2	-	1	-	1	(1)	(2)	(1)
현 원	28	1	2	2	2	6	9	0	2	1	-	-	2	-	1	(1)	(2)	(1)
과부족	△1	-	1	-	-	-	3	△2	△3	1	△2	-	1	-	-	-	-	-

2022년도 예산현황

○ 세입예산

(단위 : 백만원)

구 분	2022년	2021년	증 감
세입예산 계	54,344	75,099	△20,755
세외수입	11,366	9,652	1,714
국고보조금	42,962	65,424	△22,462
보전수입등내부거래	16	14	2

○ 세출예산

(단위 : 백만원)

구 분	합 계	일 반 회 계				특별회계
		소 계	정책사업비	행정운영경비	재무활동	
2022년	159,035	159,035	158,945	90	-	-
2021년	154,741	154,741	154,525	92	124	-
증 감	4,294	4,294	4,420	△2	△124	-

1 금연도시 서울만들기

추진배경

- 흡연예방 및 금연유도를 통한 시민 건강수준 향상, 간접흡연으로부터 보호

사업개요

- 추진근거 : 국민건강증진법, 서울시 금연환경조성 및 간접흡연 피해방지조례
- 주요내용 : 흡연자 금연지원 서비스 제공, 담배로부터 청소년 보호,
금연구역 확대·정착으로 간접흡연 피해예방, 금연홍보 및 캠페인
- 소요예산 : 5,466백만원(국비 50%, 시비 15%) ※ 구비 35%

추진실적

- 지역사업 중심 금연서비스 지원
 - 보건소 금연클리닉 운영: 총 3,183명 등록 관리
 - 택시운전자 대상 온라인 금연교육 실시 : 총 7회(728명)
※ 직무교육기관 연계: 교통연수원(3회, 288명), 교통문화연수원(4회, 440명)
- 청소년 흡연예방 사업
 - WHO·블룸버그재단 협력, 담배광고 관련 대시민 의견 조사 추진(1월~)
- 금연구역 지정 및 관리
 - 시 지정 금연구역(389개소) 관리 자치구 위임을 통한 효율성 제고
※ 사무위임 조례개정: '22.3.10. 공포
- 흡연예방 및 금연홍보
 - 유관기관 협력, 공동주택 내 주민주도 자발적 금연환경 조성 캠페인 추진(2월~)

향후계획

- 취약계층 대상 금연서비스 집중제공, 비대면 상담지침 개발 : 3~12월
- 통학로 금연거리 지정확대 및 담배불법판매 모니터링, 제도 : 4~12월

2 지역사회 통합건강증진사업

□ 추진배경

- 지역 여건과 시민의 요구에 맞게 건강증진 관련 단위 사업을 통합, 기획·추진하여 시민의 건강수명 연장 및 건강 형평성 도모

□ 사업개요

- 추진근거 : 국민건강증진법 제19조(건강증진사업 등), 보건복지부 지침
- 주요내용
 - 자치구 통합건강증진사업 사업 기획·운영·평가 지원 및 성과관리
 - 통합건강증진사업 담당자 전문성 강화 교육 및 훈련 총괄
 - 통합건강증진사업 지원단 운영 : 건국대 글로벌산학협력단
- 소요예산 : 7,704백만원(국비 50%, 시비 15%)

□ 추진실적

- 자치구 동 단위 건강통계 자료집 발간(10개 지표 5개년 추이) : 1월
- 통합건강증진사업 지원단 협약체결 및 사업별 간담회 : 1월
- 1차 보건소 기술지원(사업계획수립 등) : 2월
- 통합건강증진사업 지원단 홈페이지 개편 오픈 및 시범운영 : 2월

□ 향후계획

- 통합건강증진사업 자문위원 구성(금연, 방문, 비만, 영양, 절주 등) : 4월
- 통합건강증진사업 자치구 담당인력 교육 : 5~9월
- 보건소 기술지원(사업계획수립, 운영, 평가지원 등) : 연 중
- 서울시 통합건강증진사업 지원단 운영관리 : 연 중
- 서울시 통합건강증진사업 성과공유회 : 12월

3 마을 중심 방문건강관리사업

추진배경

- 건강한 고령화를 위한 어르신 및 취약계층 대상 예방건강관리 서비스 구축과 지속가능한 지역중심 건강돌봄 서비스 제공으로 자가 건강관리 능력 향상

사업개요

- 추진근거 : 지역보건법, 보건의료기본법, 노인건강증진 및 지원에 관한 조례
- 사업대상 : 65세 이상 어르신 및 건강취약계층
- 주요내용
 - 65세 이상 어르신에 대한 사전 예방적 맞춤형 건강관리 서비스 제공
 - 건강행태개선을 위한 AI·IoT기반 비대면 건강관리 서비스 운영 확대
 - 허약노인 집중관리 프로그램 수행으로 장기요양 상태 진입 예방
 - 방문인력 전문성 강화를 위한 체계적인 역량강화 교육 프로그램 운영
- 소요예산 : 36,534백만원(국비 14%, 시비 86%)

추진실적

- 어르신 및 취약계층 방문건강관리 : 277,473가구, 294,044명, 129,586건
- ICT(건강기기) 활용한 비대면 건강행태개선 활동 : 2,266명, 949건
- 허약노인 집중관리 프로그램 운영 : 116명, 193회
- 상시 학습 가능한 인재개발원 e-러닝 2개 과정 개설

향후계획

- 어르신 및 건강취약계층 방문건강관리 서비스 제공 : 연 중
- 방문간호사 역량강화 전문교육 실시 : 3 ~ 12월
- 자치구 방문건강관리사업 모니터링 및 성과공유 : 6 ~ 12월

4 지역장애인 건강관리를 위한 전달체계 구축사업

□ 추진배경

- 장애인 건강권법 시행('17.12.30.)에 따라 당사자 중심의 장애인 건강관리 제공 및 의료접근성 향상으로 장애인과 비장애인 간 건강격차 감소

□ 사업개요

- 추진근거 : 장애인 건강권 및 의료접근성 보장에 관한 법 제4조, 제7조, 제20조
- 주요내용
 - 지역장애인보건의료센터 운영(2개소) 및 지역사회중심재활사업 운영
 - 장애인의 보건·의료기관 이용 접근성 향상을 위한 시설장비 개선 지원
- 소요예산 : 1,974백만원(국비 1,225백만원, 시비 749백만원)

□ 추진실적

- 지역장애인보건의료센터 운영
 - 장애인 신규 등록(54명), 장애인 건강보건 사례관리(21건)
 - 장애인 및 가족 교육(40명), 장애인·예비장애인 재활 등 의료기관 연계(57명)
 - 장애인 건강검진 등 지원(6명), 여성장애인 모성사업(등록 8명, 건강관리 64명)
- 보건소 지역사회중심재활사업 운영
 - 등록 장애인(집중관리, 정기관리, 자기역량지원) : 20,461명
 - 장애인 건강관리, 재활운동교육, 정보제공 등 자기역량 지원 : 1,005명
- 시·지역장애인보건의료센터(남부·북부) 운영 및 실무회의 개최(2회)
 - '22년 장애인 건강보건관리사업 운영 방향 및 보건소 CBR사업 지원 논의

□ 향후계획

- 복지부 서울시 지역장애인보건의료센터 사업 평가 : 4월 중
- 서울시 북부지역장애인보건의료센터 재지정 : 4월 말

5 지역치매안심센터 운영

□ 추진배경

- 치매예방, 조기발견, 보건·복지자원연계 등 통합적 치매관리로 중증 치매환자 발생률 감소, 치매어르신 및 가족의 삶의 질 향상에 기여

□ 사업개요

- 현 황 : 치매안심센터 25개소 510명(민간위탁 23개소, 직영 2개소)
- 대 상 : 만 60세 이상 어르신(지역주민, 치매가족)
- 주요내용
 - 치매조기검진 및 등록관리, 치매환자쉼터(기억키움학교), 인지건강프로그램 운영
 - 치매치료관리비 지원, 맞춤형 사례관리, 가족 및 보호자 지원, 인식개선사업 등
- 소요예산 : 25,709백만원(국비 61%, 시비 39%)

□ 추진실적

- 치매 예방 및 조기발견을 위한 조기검진 및 등록관리 사업
 - 선별검진, 정밀검진 및 원인확진검사 : 21,946명, 등록관리 : 14,538명
- 치매환자쉼터(기억키움학교) 운영: 25개구 31개소(22,414명)
- 저소득층 치매치료관리비지원
 - 치매치료관리비 8,071명(450,078천원), 원인확진비 250명(18,076천원)
- 치매인식개선 및 자원연계사업
 - 기억친구 양성 2,431명, 맞춤형 사례관리 1,373명, 지역사회 선도단체 선정 17건

□ 향후계획

- 치매 안심마을 내실화 및 확대 운영 : 4 ~ 12월
- 비대면 인지재활 프로그램 개발 및 서비스 확대 : 4 ~ 12월

식품정책과

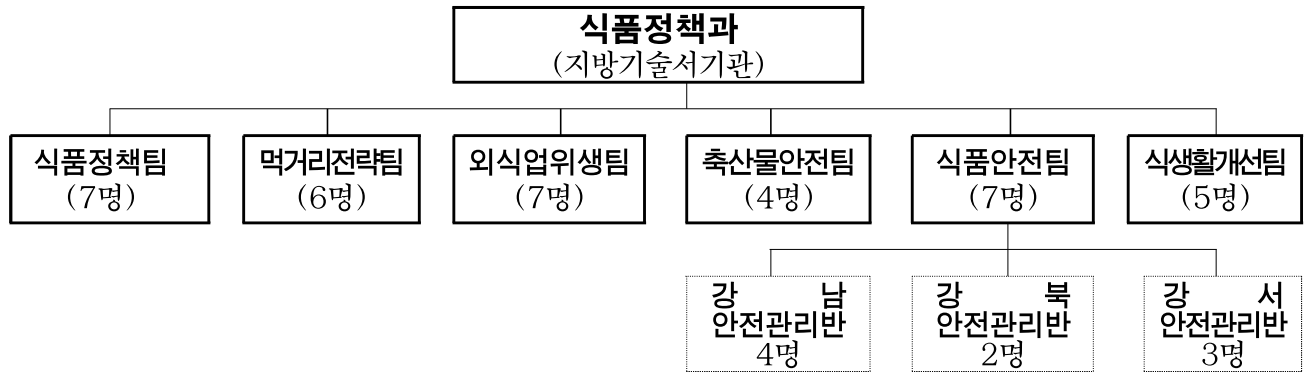
일반현황

주요업무

1. 1인 가구 먹거리 지원 및 가치소비 실천 환경조성
2. 현장중심의 선제적 식중독 예방·관리 강화
3. 코로나19 감염차단을 위한 유흥시설 및 음식점 방역관리
4. 축산식품 안전성 확보 및 유통질서 확립
5. 생산부터 유통까지 식품단계별 안전관리 강화
6. 어린이 식생활 안전관리
7. 취약계층 임산부 및 영유아 영양플러스 사업

일 반 현 황

조 직: 1과 6팀



인 력: 정원 45명, 현원 42명

('22.2.28 현재)

구분	총계	기술 4급	행 정(전산)			보 건				수 의			농 업		축 산			운 전	임기제			관 리 운영
			5급	6급	7급	5급	6급	7급	9급	5급	6급	7급	6급	7급	5급	6급	7급		7급	6급	7급	
정원	45	1	2	4	1	5	6	7	1	3	2	1	2	2	1	1	-	-	2	2	2	
현원	42	1	2	5	2	4	7	5	-	3	2	-	3	1	1	-	1	1	2	2	-	
과부 족	△3	-	-	1	1	△1	1	△2	△1	-	-	△1	1	△1	-	△1	1	1	-	-	△2	

(그 외 인력 : 시간선택임기제 마급 4명)

2022년도 예산현황

○ 세입예산

(단위 : 백만원)

구 분	2022년	2021년	증 감
세입예산 계	6,570	5,871	699
세외수입	150	150	-
국고보조금	6,334	5,500	834
보전수입등내부거래	86	221	△135

○ 세출예산

(단위 : 백만원)

구 분	합 계	일 반 회 계				특별회계
		소 계	정책사업비	행정운영경비	재무활동	
2022년	15,090	15,090	14,689	401	-	-
2021년	13,387	13,387	12,948	402	37	-
증 감	1,703	1,703	1,741	△1	△37	-

○ 기 금

(단위 : 백만원)

기 금 명	합 계	비용자성사업비	융자성사업비	재무활동비	행정운영경비
식품진흥기금	29,835	2,823	20,000	7,007	5

1 1인 가구 먹거리 지원 및 가치소비 실천 환경조성

□ 추진배경

- 서울시 1인 가구(39.8%) 중 청년 계층이 가장 많이 차지(48.3%)하고 있으며, 1인 가구의 간편식, 배달음식 등 불규칙한 식생활은 영양 불균형 문제로 대두
- 청년이 포함된 MZ세대는 가치적 먹거리 소비실천 참여가 높은 세대임(36.1%)
- 먹거리로 인한 온실가스 발생(26%)으로 환경적·경제적 문제 발생

□ 사업개요

- 추진근거 : 먹거리 기본조례 제17조(먹거리지원 등)
- 주요내용 : 먹거리 가치 소비 실천을 위한 1인 가구 식생활 역량 강화 지원
 - 먹거리 지원 기반조성 : 먹거리 지원 및 자원 현황조사, 정책자문단 등 운영
 - 식자재 재활용 「1인 가구 착한 먹거리」 꾸러미 및 식생활 역량 강화지원사업
 - 먹거리 가치소비 실천 환경조성 : 시민 인식개선 홍보·캠페인 및 나눔 냉장고 운영 등
- 소요예산 : 60백만원(시비)

□ 추진실적

- 1인가구 먹거리 지원 및 가치소비 실천 환경조성 사업 계획 수립(2월)
- 식자재 재활용 1인 가구 착한 먹거리 지원사업 수행기관 공모(3월)

□ 향후계획

- 1인 가구 먹거리 지원 실태 및 자원 현황조사 : 3월 ~
- 식자재 재활용 「1인 가구 착한먹거리」 지원 프로그램 운영 : 4월 ~
- 먹거리 가치소비 실천 환경조성을 위한 홍보·캠페인 진행 : 5월 ~

2 현장 중심의 선제적 식중독 예방·관리 강화

□ 추진배경

- 유관기관과 연계한 상시 대응체계를 구축하고 계절별·대상별 식중독을 집중 관리함으로써 선제적 예방활동을 강화하고 시민 건강보호

□ 사업개요

- 추진목표 : 인구 100만명 당 식중독 100명 이하 유지
- 주요내용
 - 식중독 신속대응을 위한 유관기관 네트워크 구축 운영
 - 식중독 발생 우려 시설(집단급식소, 집단급식소 식품판매업) 등 집중관리
 - 식중독 예방 실천 환경 조성(손씻기 교육 등) 등
- 소요예산 : 195백만원(식품진흥기금)

□ 추진실적

- 식중독 발생에 따른 신속대응반 가동 : 2회(학교 1, 음식점 1)
 - 식중독 의심환자 발생 원인시설 등에 대한 조사절차 논의 및 향후 진행사항 공유 등
 - 참석기관 : 서울시, 자치구(위생부서, 감염부서), 서울교육청, 학교 등
- 범정부 식중독 대책협의회 개최 : 2회
 - 기관별 식중독 예방 추진 사항 공유 및 효율적 관리방안 논의
 - 참석기관 : 식약처, 보건복지부, 교육청, 질병청, 17개 시·도 등 유관기관
- 2022년 식중독 예방관리 사업 ※ 모집공고 중
 - 추진방법 : 식품위생 전문교육기관 위탁
 - 추진내용 : 1830 손씻기 체험교육, 식중독 예방 현장진단 및 교육 등

□ 향후계획

- 학교 식중독 발생 등에 따른 신속대응반 운영 : 연 중
- 학교·어린이집 집단급식소 등 식중독 예방 점검 : 연 중
- 1830 손씻기 체험교실 및 현장진단 사업 등 : 6 ~ 11월

3 코로나19 감염차단을 위한 유흥시설 및 음식점 방역관리

□ 추진배경

- 단계적 일상회복 지속을 위해 유흥시설 및 음식점 방역관리 강화로 코로나19의 효율적 대응과 집단감염 및 확산을 방지

□ 사업개요

- 추진근거 : 「감염병 예방법」 제49조제1항제2호, 제2호의2
- 추진대상 : 170,231개소(유흥시설, 식당·카페) (‘22.2월말 기준, 단위 : 개소)

합 계	유흥시설 등					식당·카페			
	소계	유흥주점	단란주점	감성주점	콜라텍	소계	일반음식	휴게음식	제과점
170,231	4,164	1,841	2,247	42	34	166,067	124,246	37,838	3,983

- 주요내용 : 코로나19 전파차단을 위한 방역수칙 홍보 및 점검 추진

□ 추진실적

- 영업주 및 시민대상 방역수칙 이행 홍보 추진
 - 시민 지도요원 ‘생활방역사’ 활용 영업주 1:1 교육(48,343개소 방문 홍보)
 - 방역수칙 포스터 5종 제작, 업소 게시 및 SNS(페이스북 등) 게재
- 강남·홍대 등 주요 번화가 집중 방역점검 추진
 - 점검인원 : 613개반 1,678명 투입(공무원 1,390, 생활방역사 164, 경찰 124)
 - 점검실적 : 18,942개소 점검결과 93개소 적발(고발 76, 운영중단 11, 과태료 6)
 - ▶ (위반내용) 운영시간 제한 76, 사적모임 11, 출입명부 2, 춤추기 3, 방역패스 1

[2021년 방역수칙 점검실적] 905,882개소 점검, 1,812개소 위반 확인

- ▶ 위반내용 : 집합금지 456, 운영시간 755, 사적모임 275, 출입명부 133, 소독/환기 51, 테이블 거리두기 36, 춤추기 26, 동시간대 이용 인원 25, 마스크 14, 이용자 거리두기 10, 기타 31
- ▶ 조치사항 : 고발 779, 집합금지 337, 운영중단 154, 과태료 454, 경고 38, 시정명령 50

□ 향후계획

- 방역수칙 변경 시 신속히 업소에 전파 및 현장 교육 : 연 중
- 단계적 일상회복 지속을 위한 방역수칙 상시점검 및 홍보 : 연 중

4 축산식품 안전성 확보 및 유통질서 확립

□ 추진배경

- 축산식품에 대한 기획 수거검사 및 부정 유통 감시활동을 강화하여 시민 먹거리 안전 확보 및 공정한 유통질서 확립

□ 사업개요

- 추진근거 : 축산물 위생관리법 제19조(출입·검사·수거) 등
- 사업대상 : 축산물취급업소 14,228개소(가공업 376, 포장업 739, 판매업 10,951, 기타 2,162)
- 주요내용
 - 유통 축산물 민·관 합동 기획점검 및 수거검사(市, 區, 명예축산물위생감시원)
 - 식육판매업소 위생점검 및 모니터링 검사(한우유전자, DNA동일성, 대장균수 등)
 - 학교급식 축산물 납품업체 위생관리(市, 교육청, 친환경급식센터 협력)
 - 유통 계란 선별·포장 점검 및 안전성검사(市, 區)
- 소요예산 : 108백만원(국비 38%, 시비 62%)

□ 추진실적 : 1,048개소 점검(적발* 31건), 621건 검사(부적합** 52건)

- 위생점검 및 수거검사 : 1,048개소(적발*31건), 248건(부적합**31건)
- 식육판매업소 모니터링 검사 : 373건(부적합 **21건)

※ 조치사항 : *영업정지 10, 과태료 18, 경고등 3/**고발 1, 과태료 34, 영업정지등 4, 위생지도 13

□ 향후계획

- 유통 축산물 기획점검 및 수거검사 : 7월, 9월, 12월
- 식육판매업소 위생점검 및 모니터링검사 : 매 월
- 학교급식 축산물 납품업체 위생관리 : 3월, 6월, 9월, 11월
- 유통 계란 선별포장 점검 및 안전성검사 : 7월 ~ 11월

작성 자

식품정책과장 : 정진숙 ☎ 2133-4700 축산물안전팀장 : 이해영 ☎ 4722 담당 : 김종수 ☎ 4724

5 생산부터 유통까지 식품 단계별 안전관리 강화

□ 추진배경

- 급변하는 소비자 구매 트렌드 대응 및 다양한 외부 환경 변화 등으로 인한 신종 식품 위해 이슈 발생 가능성에 따른 식품안전 감시 강화 필요

□ 사업개요

- 추진근거 : 식품위생법 제22조 및 농수산물품질관리법 제61조
- 주요내용
 - 식품 소비 트렌드 반영한 맞춤형 유통 식품 안전관리 체계 강화
 - 농수산물 수거검사 및 원산지 표시 지도점검을 통한 안전성 확보
- 소요예산 : 522백만원(국비 28%, 시비 71%)

□ 추진실적

- 안전한 유통 농수산물 관리 및 위해관리 감시 강화
 - 농·수산물 1,736건 수거(부적합 22건 : 잔류농약 21, 사카린나트륨 1)
※ 조치사항 : 부적합 농수산물 회수·폐기 22건 1,080.29kg
- 시기별, 계절별 다소비식품 제조·판매업소 안전성 집중 관리
 - 설 명절 대비 식품 제조·가공업소 등 지도 점검 440건(위반 20건)
 - 밸런타인데이 기획수거 등 시민 다소비 유통식품 수거검사 563건(부적합 5건)
※ 조치사항 : 과태료 5건, 품목정지 1건, 관할 이관이첩 14건(중복 5건)

□ 향후계획

- 농수산물 안전성 검사 및 부적합 식품 유통 차단 관리 : 연 중
 - 부적합률이 높은 품목 및 계절별 다소비품목 집중 수거 특별관리
- 계절별, 사회적 이슈 식품등에 대한 수거 안전관리 : 연 중
 - 가정간편식, 비대면 배달·인터넷 판매 제조·판매업소 기획관리
- 농·수산물 원산지 표시제도 감시 강화 : 연 중

6

어린이 식생활 안전관리

□ 추진배경

- 학교 주변 어린이 기호식품 안전관리와 소규모 어린이 급식시설에 대한 체계적인 위생·영양관리 지원을 통해 어린이 건강증진 도모

□ 사업개요

○ 사업대상

- 어린이 식품안전보호구역 내 어린이 기호식품 조리·판매업소(7,422개소)
- 영양사가 없는 100명 미만의 소규모 어린이 급식소(어린이집·유치원 등)

○ 주요내용

- 학교 주변 식품 조리·판매업소 지도·점검 등 관리 및 위생개선 캠페인
- 어린이 기호식품 전담 관리원 운영 : 756명
- 소규모 어린이 급식소 등록의무화에 따른 어린이급식관리지원센터 사업 확대
- 어린이 급식소 위생·영양관리 순회방문 지도, 식단제공 및 교육프로그램 운영

- 소요예산 : 학부모 식품안전지킴이 운영 - 242백만원(국비 50%, 시비 50%)
어린이급식관리지원센터 운영 - 10,147백만원(국비 46%, 시비 54%)

□ 추진실적

- 학교 주변 어린이 기호식품 조리·판매업소 지도·점검 : 1,071개소
- 어린이 급식소 등록관리 : 6,096개소 197,667명
- 위생·안전 및 영양관리 순회방문 지도 : 7,785회
- 대상별(어린이·조리원·교사 등) 식생활 관리 교육 : 6,066회 11,947명
- 센터별 특화사업(편식교정, 염도 모니터링, 식중독 예방 등) : 66개

□ 향후계획

- 학교 주변 어린이 기호식품 조리·판매업소 지도·점검 : 4 ~ 12월
- 어린이 급식소 순회방문 지도 및 교육 등 지원 : 4 ~ 12월
- 센터 운영 및 급식소 지원 실태 합동 점검 : 11월

7

취약계층 임산부 및 영유아 영양플러스사업

□ 추진배경

- 영양문제(빈혈, 저체중 등)가 있는 취약계층 임산부 및 영유아에게 맞춤형 영양관리를 지원하여 영양상태 개선 및 식생활 관리 능력 향상 도모

□ 사업개요

- 추진근거 : 국민영양관리법 제11조, 국민영양관리시행계획(보건복지부)
- 사업대상 : 중위소득 80% 이하 임산부 및 영유아 중 영양위험군(6,081명)
 - ※ 영양위험군 : 빈혈, 저체중, 저신장, 영양섭취 불량 중 한 가지 이상 해당하는 경우
- 주요내용
 - 영양문제 개선을 위한 정기적 영양관리 : 영양교육·상담, 가정방문, 영양위험평가
 - 부족되기 쉬운 영양소 보충을 위한 식품제공 : 대상별 맞춤형 식품꾸러미 제공
- 소요예산 : 1,404백만원
 - 국비보조사업으로 시작, '09년부터 시비보조형 사업으로 추가 지원
 - ※ 국비보조형 사업비(국시비 2,268백만원)는 지역사회통합건강증진사업 예산(건강증진과)에 포함

□ 추진실적

※ 국비보조형사업 실적 포함

- 사업 참여 인원 : 월 평균 5,148명(연 누적 실인원 5,207명)
- 자치구 담당자 업무 협의 1회

□ 향후계획

- 보충식품(농산물) 안전성 검사 : 3, 6, 9, 12월
- 정기적 영양교육 및 상담, 보충식품 공급 : 4 ~ 12월
- 대체식품 추가 선정 전문가 위원회 운영 : 5월
- '23년도 보충식품 공급 업체 선정 : 12월

동물보호과

일반 현황

주요 업무

1. 유기동물 구조·보호 및 입양활동 추진
2. 반려동물 및 동물보호 시민교육 추진
3. 사회적 약자의 반려동물 지원
5. 길고양이 중성화(TNR) 사업 추진
6. 도심지 특성을 반영한 수의공중보건 향상

일 반 현 황

조 직: 1과 4팀



○ 직영기관: 2개소(동물복지지원센터 마포, 동물복지지원센터 구로)

인 력: 정원 17명 / 현원 19명

('22. 2. 28.현재)

구분	계	4급	행 정 직				수 의 직				축 산 직					관리운영
			소계	5급	6급	7급	소계	5급	6급	7급	소계	5급	6급	7급	8급	7급
정원	17	1	3	1	1	1	9	2	3	4	4	2	2	-	-	-
현원	19	1	3	1	1	1	10	2	4	4	4	2	-	1	1	1
과부족	2	-	-	-	-	-	1	-	1	-	-	-	△2	1	1	1

※ 별도인원(9명) : 휴직 1명, 공무원 8명, 시간선택임기제 3명

2022년도 예산현황

○ **세입예산**

(단위 : 백만원)

구 분	2022년	2021년	증 감
세입예산 계	1,423	1,095	328
세외수입	431	320	111
지방교부세	-	100	△100
국고보조금	977	665	312
보전수입등내부거래	15	10	5

○ **세출예산**

(단위 : 백만원)

구 분	합 계	일 반 회 계				특별회계
		소 계	정책사업비	행정운영경비	재무활동	
2022년	6,222	6,222	6,186	36	-	-
2021년	5,563	5,563	5,509	35	19	-
증 감	659	659	677	1	△19	-

1

유기동물 구조·보호 및 입양 활동 추진

□ 추진배경

- 유기동물의 체계적인 구조·보호 관리로 유기동물 안락사 최소화 도모

□ 사업개요

- 추진근거 : 동물보호법 제4, 14조, 서울시동물보호조례 제10, 14, 15, 24조
- 추진방법 : 동물보호센터 운영(자치구), 24시간 유기동물 구조단 등(보조사업자 선정·추진)
- 주요내용

〈유기동물 구조·보호 및 치료 지원〉

- 24시간 유기동물 구조단 운영(목표: 6,300마리) : 신고접수 및 구조 추진
- 자치구별 동물보호센터 지정·운영 : 유실·유기·피학대동물 보호 추진
- 유기동물 응급치료센터 24시간 운영(목표: 350마리) : 입양대기 동물 등 치료지원

〈유기동물 입양활동 지원〉

- 시민단체와 협력, 서울 도심 내 유기동물 입양센터 시범운영(목표: 120마리)
- 시민봉사자 가정 내 유기동물 임시보호를 통한 입양추진(목표: 150마리)
- 유기견 입양 시민에 대해 동물보험료(1년) 지원(목표: 600마리)

- 소요예산 : 1,546백만원(국비 41백만원, 시비 1,505백만원)

□ 추진실적

- 유기동물 보호조치 : 488마리(개 338, 고양이 128, 기타 22)
 - 24시간 유기동물 구조단 운영('22. 2월) : 신고접수 396건, 동물구조 220건
- 보조사업자 공모 및 선정추진
 - ※ 24시간 유기동물 구조단 : (사)한국동물구조관리협회
 - ※ 응급치료센터 : 로얄에이알씨(주), 민·관협력 입양센터 : 동물과 함께 행복한 세상
 - ※ 가정내 임시보호 : 톱커벨프로젝트외 2, 유기견 동물보험 지원 : DB손해보험(주)

□ 향후계획

- 유실·유기 및 피학대 동물 구조·보호·입양사업 추진 : 3~12월

작성 자

동물보호과장 : 이미경 ☎ 2133-7645

동물정책팀장 : 박연웅 ☎ 7647

담당 : 김지은 ☎ 7657

동물관리팀장 : 이운오 ☎ 7655

담당 : 권지윤 ☎ 7658

2

반려동물 및 동물보호 시민교육 추진

□ 추진배경

- 반려동물 돌봄 및 동물보호에 대한 시민교육으로 성숙한 반려동물 문화 조성

□ 사업개요

- 추진근거 : 동물보호법 제4조, 서울시동물보호조례 제3조
- 추진방법 : 공고 후 운영업체 계약 또는 직접 수행(강사섭외)
- 주요내용

교육명	내용
입양 전 교육	유기동물 입양에 필요한 기초지식 및 마음 준비
반려동물 돌봄교육	동물생태부터 돌봄지식까지 반려인이 알아야 정보
강아지 사회화·예절교육	1년미만 강아지 대상 사람·동물·환경에 대한 사회화 적응훈련
반려동물 행동교정	문제행동을 가진 반려동물 교정교육
미취학아동, 초등학생·중학생 동물보호 교육	생명존중 동물보호 교육, 유인물 활동
지역아동센터 수족관 동물보호 교육	생태설명회, 환경보전, 진로직업 교육 ※ 서울시-㈜롯데월드아쿠아리움 협약 체결('21.9.1.)

- 소요예산 : 130백만원(시비 100%)

□ 추진실적

- 서울시 평생학습포털 활용, 온라인 상시학습 강의 개설·운영
 - 입양 전 교육('22. 1. 19~2월) : 150명 수료
 - 반려동물 돌봄관리 교육 영상 3편(영양, 건강관리, 장례) : 영상 제작 중
- 반려동물 시민학교(사회화·예절, 행동교정 등) 교육사업 계획수립 및 공고('22. 1~2월)
 - ※ 1차 공고 유찰 후 재공고 중
- 미취학아동, 초등학생 등 동물보호교육 사업계획 수립('22. 2월)

□ 향후계획

- 평생학습포털 온라인 강의 및 반려동물 시민학교 운영 : 4 ~ 12월
- 미취학아동 등 동물보호교육 추진 : 4 ~ 12월

작성 자

동물보호과장 : 이미경 ☎2133-7645 동물정책팀장 : 박연웅 ☎7647 담당 : 윤소라 ☎7656
동물복지시설관리팀장 : 강경숙 ☎2124-7696 담당 : 유지숙 ☎2831

3 사회적 약자의 반려동물 지원

추진배경

- 반려동물을 키우는 취약계층에게 동물복지서비스 및 필수 동물의료를 제공하여 동물복지 및 취약계층의 삶의 질 향상 도모

사업개요

- 추진근거 : 동물보호법 제4조, 서울시동물보호조례 제24조
- 주요내용
 - 우리동네 동물병원 지정·운영 : 자치구별 우리동네 동물병원 지정하여 취약계층 반려동물에게 필수 동물의료(예방접종, 검진), 선택진료(치료, 중성화) 지원
 - 지원대상 : 관할 구에 주민등록을 둔 취약계층(기초생활수급자, 차상위계층)
 - 지원방법 : 대상자가 반려동물과 함께 지정병원을 방문하여 증빙자료 제출 후 진료를 받고, 시와 자치구는 우리동네 동물병원에 진료비를 지원
 - 취약계층 반려동물 복지지원 : 사회복지기관 등으로부터 긴급 지원대상을 추천받아 취약계층의 반려동물에 대해 맞춤형 복지서비스 제공
 - 지원대상 : 사회복지기관 등이 추천하는 반려동물을 기르는 취약계층(장애인, 독거노인 등)
 - 지원항목 : 동물의료(동물등록 중성화수술)·동물교육(행동교정 등)·동물위생관리, 동물미용·목욕
- 소요예산 : 452백만원(시비 100%)

추진실적

- 우리동네 동물병원 지정 및 협약체결 : 17개구 58개소 지정
- 취약계층 반려동물 복지지원 운영 보조사업자 공모·선정추진
 - 선정사업자 : 우리동물병원생명사회적협동조합

향후계획

- 우리동네 동물병원 지정 및 지원범위 확대 지원 : 3 ~ 12월
- 취약계층 반려동물 복지지원 : 3 ~ 12월

작성 자

동물보호과장 : 이미경 ☎ 2133-7645 동물정책팀장 : 박연웅 ☎ 7647 담당 : 윤 민 ☎ 7649
수의공중보건팀장 : 배진선 ☎ 7651 담당 : 송인준 ☎ 7652

4

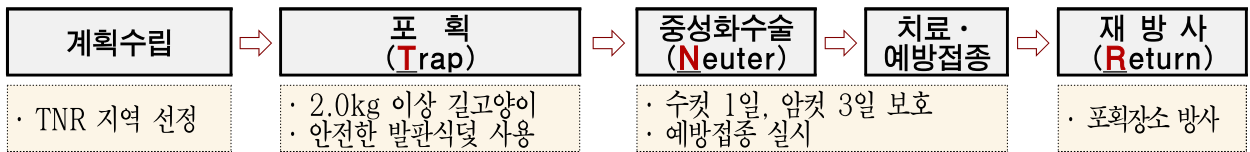
길고양이 중성화(TNR) 사업 추진

□ 추진배경

- 길고양이 개체 수를 조절하여 길고양이로 인한 시민 간의 갈등을 해소

□ 사업개요

- 추진근거 : 동물보호법 시행규칙 제13조, 서울시 동물보호조례 제21·24조
- 추진방법 : 포획·중성화·방사를 통한 길고양이 개체수 조절(목표 14,100마리)



○ 주요내용

- 길고양이 중성화(TNR)사업

- 자치구 중성화사업 : 자치구별 중성화사업자를 선정하여 추진
- 중성화의 날 : 시 구로센터 내 중성화시설 활용, 시민자원봉사 참여 중성화 추진
- 민·관 협력 군집별 집중 중성화사업 : 공모로 선정된 사업자가 시민과 협력하여 추진

- 길고양이 공원 급식소 운영

- 시민단체 운영 희망 시 대상지·운영관리 등 검토 후 市 공원 내 설치
- 시민단체와 운영 협약 체결하여 급식소 이용 길고양이 중성화 및 서식현황 모니터링

- 소요예산 : 1,702백만원(국비 540백만원, 시비 1,162백만원)

□ 추진실적

- 자치구 길고양이 중성화사업자 선정 및 보조금 교부(1차 1,132백만원)
- 민·관 협력 집중 중성화 운영 보조사업자 공모·선정추진
 - 선정사업자(2) : 동물구조119, 동물과 함께 행복한 세상
- 길고양이 공원 급식소 운영 : 8개 공원 47개소

□ 향후계획

- 길고양이 중성화사업 추진 및 공원급식소 운영 : 3 ~ 12월

5 도심지 특성을 반영한 수의공중보건 향상

□ 추진배경

- 고병원성 AI 및 ASF, 구제역 등 주요 가축전염병 도심지 차단방역 체계 구축
- 도심지 내 인수공통감염병 모니터링을 통해 수의공중보건 향상

□ 사업개요

- 추진근거 : 가축전염병 예방법 제3조 및 제48조
- 사업대상 : AI 및 구제역 예방가축(가금류40개소 1,986수, 우체류9개소 479두)
반려동물, 야생동물(너구리, 들개 등), 도심 동물시설내 동물
- 주요내용
 - (가축방역) 상시방역체계유지, 광견병·구제역 예방접종, AI 모니터링 등 가축질병 예방
 - (인수공통감염병 모니터링) 유기동물, 애견·야생동물 카페, 체험형 동물원 등 동물 밀접 접촉시설 인수공통감염병 모니터링
- 소요예산 : 634백만원(국비 60%, 시비 40%)

□ 추진실적

- AI 재난안전대책본부('21. 11월~) 및 아프리카 돼지열병(ASF) 상황실 운영('19. 9월~)
 - AI 유입차단을 위한 방역관련 행정명령·공고 19건 연장 조치('22.3.31.까지)
- 꿀벌전염병 및 광견병 예방사업 : 방역 계획 수립, 區 예산 등 교부(2~3월)
 - 꿀벌전염병 예방약품 지원(86,237천원), 광견병 미끼예방약 살포용역 계약(2월)
- 축산관련차량 GPS 통신료 지원(1분기) : 총 380대

□ 향후계획

- AI 재난안전대책본부 등 상황실 운영 : 상황종료시 까지
- 구제역, 광견병 예방접종 / 미끼예방약 살포 실시 : 4, 10월
- 동물 밀접접촉시설 인수공통감염병 모니터링 추진 : 3 ~ 12월

감염병연구센터

일 반 현 황

주 요 업 무

1. 감염병 DB 관리 및 정보분석
2. 코로나19 백신 접종 후 이상반응관리(중증, 30만원 이상 피해보상)
3. 코로나19 백신접종 이상반응 소액피해보상 운영
4. 코로나19 재택치료 동영상 개발 및 배포
5. 감염병 관련 교육 설문조사 및 자체 교육 시행

일 반 현 황

조 직 : 1과 3팀



인 력 : 정원 13명 / 현원 18명

('22. 2. 28.)

구 분	총계	임기제 기술 (4급)	일반직							임기제							
			행 정				간호	약무	보건 연구사	소계	의 무	약무	간호	보건	수의	의료 기술	전산
			소 계	5급	6급	7급	5급	5급	6급		5급	7급	7급	7급	7급	7급	7급
정 원	13	1	2	1	1	0	0	0	2	8	2	1	1	1	1	1	1
현 원	18	1	5	1	3	1	1	1	3	7	1	1	1	1	1	1	1
과부족	5	-	3	-	2	1	1	1	1	△1	△1	-	-	-	-	-	-

※ 기타인력 : 시선제임기제 다급 1명, 공중보건의 3명, 실무수습 8명, 시립병원 파견의사 1명, 기간제근로자 14명(의사1, 간호9, 통계3, 보건의료정보관리사1), 민원컨설턴트 4명

※ 보건연구사 1명 서울시보건환경연구원 지원근무 中

2022년도 예산현황

○ 세입예산

(단위 : 백만원)

구 분	2022년	2021년	증 감
세입예산 계	300	300	-
국고보조금	300	300	-

○ 세출예산

(단위 : 백만원)

구 분	합 계	일 반 회 계				특별회계
		소 계	정책사업비	행정운영경비	재무활동	
2022년	1,255	1,255	1,236	19	0	-
2021년	1,426	1,426	1,408	19	0	-
증 감	△171	△171	△172	1	0	-

1 감염병 DB 관리 및 정보분석

추진배경

- 2020년 1월부터 생산된 코로나19 자료 체계적 관리 필요
- 급변하는 코로나19 상황에 따라 자료에 근거한 정확한 정보 분석 필요성 대두

사업개요

- 사업기간 : 연 중
- 주요내용
 - (감염병 대응 소식지 발행) 국내·외 동향, 신종 바이러스 및 각종 감염병 정보 게재
 - (데이터관리) 체계적인 데이터관리로 정보분석을 위한 기초자료 확보
 - (위험도 평가) 코로나19 최근 4주간 위중증, 사망자 등 세부 분석
 - (확진자 발생현황) 자치구별 확진자 발생현황, 집단감염 동향 등 분석
 - (이슈별 현황 분석) 국내·외 동향, 주요 변이 바이러스 등 분석
- 소요예산 : 비예산

추진실적

- 감염병 대응 소식지 발행 : 1월(매일) ~
- 코로나19 위험도 분석 : 1월(매일) ~
- 코로나19 대응 일보 발행 : 1월(매일) ~
- 기타 코로나19 대내외 보고 및 회의 등 분석 자료 : 수 시

향후계획

- 코로나19 관련 자료 작성 및 분석 : 연 중
- 국내·외 코로나19 대응 사례 조사 및 분석 : 수 시

2 코로나19 백신 접종 후 이상반응관리(중증, 30만원 이상 피해보상)

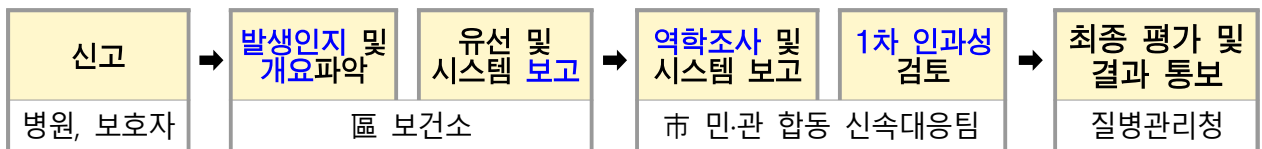
□ 추진배경

- 코로나19 백신 접종 후(중증) 이상 반응 발생 시 신속한 역학조사와 인과성 평가를 통해 안전한 예방접종 추진

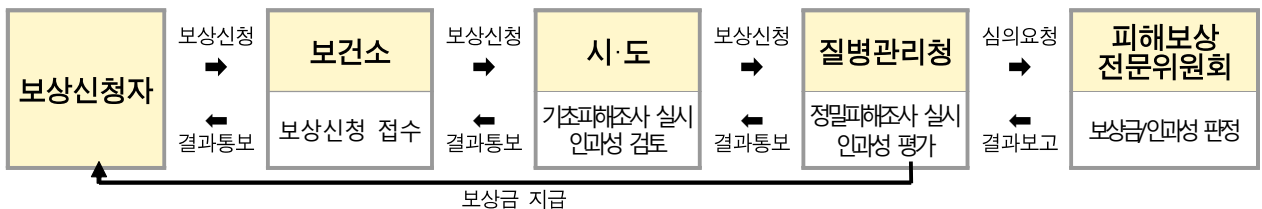
□ 사업개요

- 대 상 : 중증(사망 등) 이상 반응 발생 시 피해보상 금액 30만원 이상
- 주요내용 : 역학조사 및 피해조사를 통한 인과성 검토 및 피해보상 등
- 추진절차

- 중대한 이상반응(사망, 중환자실 입원, 생명 위협 등) 신속 대응



- 이상반응 피해보상(30만원 이상)



- 추진인력 : 민·관 합동 신속 대응팀 운영 및 자체 인력
- 소요예산 : 591,000천원

□ 추진실적

- 중증 이상반응 역학조사(53건) 및 인과성 검토(57건) 실시
- 30만원 이상 역학조사 및 1차 인과성 검토 실시 : 총 440건

□ 향후계획

- 백신이상반응 신고 접수 시 역학조사 및 1차 인과성 평가 실시 : 수시
- 백신 접종 후 이상반응 백서 및 리플릿 제작 : 연중

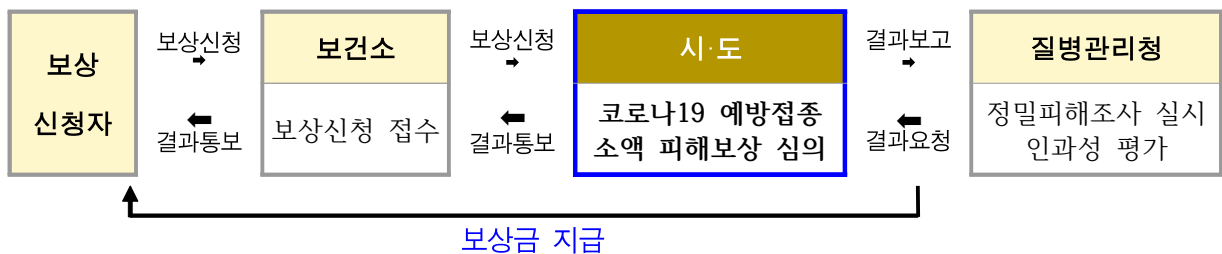
3 코로나19 백신접종 이상반응 소액피해보상 운영

□ 추진배경

- 코로나19 백신 접종 이상반응 발생 시 소액 피해보상 서울시 자체 인과성 평가를 통한 신속한 역학조사 및 인과성 평가 등 효율적 대응 추진

□ 사업개요

- 추진근거 : 감염병 예방 및 관리에 관한 법률 시행령 제32조
- 주요내용 : 백신접종 이상반응에 따른 30만원미만 신청건에 대한 보상
- 추진절차 : 30만 원 미만 피해보상 시 자체 보상심의 ('22.2~)



* 서울시 전문심의위원회 운영 ('22.2월~)

❖ 구 성 : 6명(감염병연구센터장, 예방의학과, 호흡기내과 교수, 내과원장, 의학전문변호사 등)

❖ 운 영 : 시 자체 전문심의위원회 심의.의결로 인과성이 명확한 경우 보상 즉시 처리 진행

▶ 기존 120일 내외 → 60일 내외 처리 목표

□ 추진실적

- (기존 보상 신청) '21년 접수된 5,430건 중 시 자체심사 완료 5,424건
 - 이 중 질병청 최종 심사 완료건은 1,772건(32.6%) ※ 3,652건 질병청계류 중
- (시 자체심의 현황) '22년 접수된 1,161건 중 871건 심의완료 됨(75.0%)

□ 향후계획

- 시 자체전문심의위원회 개최 : 2 ~ 12월(월1~2회)
- 백신접종 이상반응 관련 상담센터 운영 : 4 ~ 12월

4 코로나19 재택치료 동영상 개발 및 배포

□ 추진배경

- 코로나19 확진자 급증에 따른 재택치료를 하는 확진자가 늘어난 상태
- 확진자 재택치료 중 응급증상 관련 교육 동영상 배포를 통해 효과적인 재택치료 수칙 안내 필요

□ 사업개요

- 대 상 : 서울시 확진자 중 재택치료 대상자
- 교육내용

연번	목차	교육내용
1	코로나19 증상 및 대처법	고열 증상을 보일 때, 긴장해서 호흡이 빨라질 때, 기침이 많이 나올 때, 호흡이 곤란할 정도로 기침이 나올 때
2	확진자 응급상황 성인	응급상황을 알리는 5가지 증상
3	확진자 응급상황 소아	응급상황을 알리는 3가지 증상
4	Q&A	자주 질의하는 질문 2가지 답변

- 배포방법 : 서울시 25개 자치구에 공문으로 배포
- 소요예산 : 자체 제작
- 추진절차 : 동영상 시나리오 자체제작 → 동영상 개발 및 수정 → 동영상 배포

□ 향후계획

- 재택치료 동영상 시나리오 자체제작 : 3월
※ '21년 제작 영상 업데이트(코로나19 방역 변경사항 등 반영)
- 동영상 개발 및 수정 배포 : 3월
- 지침 업데이트 시 추가 수정 : 상 시

5 감염병 관련 교육 설문조사 및 자체 교육 시행

□ 추진배경

- 코로나19 장기화에 따라 취약시설, 소규모 사업장 등 감염교육이 부족한 집단의 교육 요구도 조사 후 맞춤형 교육을 제공하기 위함

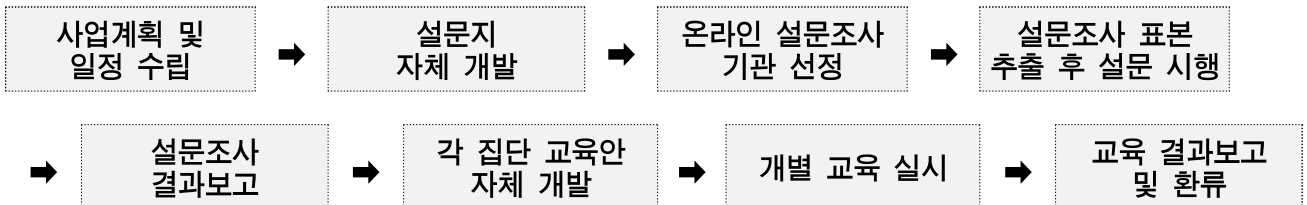
□ 사업개요

○ 설문조사 주요내용

- ① 취약시설 관리자 감염관리 교육 요구도 조사
 - 노숙인 시설 등 교육이 필요한 취약집단에서 실시
- ② 50인 이하 소규모 사업장 감염관리 교육 요구도 조사
 - 개별 감염관리 교육이 없는 사업장 등 교육이 필요한 소규모 사업장에서 실시

- 추진방식 : ① 설문 자체 개발 후 조사기관에 의한 온라인 설문조사
② 설문조사 결과를 반영한 교육안 자체 개발
③ 각 그룹 개별 교육 실시

○ 추진절차



- 소요예산 : 20백만원

□ 향후계획

- 사업계획 및 일정 수립 : 3월
- 온라인 설문조사 기관 선정 : 5월
- 설문조사 표본 추출 후 설문 시행 : 6 ~ 7월
- 설문조사 결과 분석 및 교육안 개발 : 8 ~ 10월
- 각 집단 개별 교육 시행 : 11 ~ 12월