

---

# 2020년 주요업무 보고

---

2020. 6. 18.

서울특별시 은평병원

## 환자서비스 헌장

서울특별시 은평병원 전 직원은 시민께서 최고의 의료서비스를 받으실 수 있도록 아래와 같이 노력하겠습니다.

- 우리는 환자의 인간으로서의 존엄과 가치를 보장하는 것을 최우선으로 하겠습니다.
- 우리는 환자의 입장에서 환자를 먼저 생각하는 환자중심의 의료서비스를 제공 하겠습니다.
- 우리는 수준 높은 치료인력으로 쾌적한 진료환경을 조성하고 의료시설을 확보하여 환자의 조속한 회복을 위해 최선을 다하겠습니다.
- 우리는 환자의 알 권리를 최대한 존중하며 진료와 관련된 개인정보의 비밀을 보호하고 환자의 인권을 보장하겠습니다.
- 우리는 환자의 경제적·진료 외적인 이유로 진료를 거부하거나 기피하지 않도록 하겠습니다.
- 우리는 의료서비스 개선을 위해 시민만족도 조사와 여론함 등을 설치하여 항상 고객의 소리에 귀 기울이고 이를 적극 반영해 나가겠습니다.
- 우리는 의료서비스를 최고 수준으로 높이기 위해 『서비스 이행기준』을 설정하고 이를 성실히 준수하겠습니다.

서울특별시 은평병원

# 1. 일반 현황

## 1 미션 및 비전

### 미션

우리는 최상의 의료 서비스를 제공하여  
시민 정신건강 향상 및 공공보건 발전을 이룬다.

### 비전

최고 수준의 정신건강의학과 전문병원  
서울특별시 정신건강병원의 허브병원  
공공 정신건강의료기관의 모델 정립

### 추진방향

- 특화된 정신건강 의료서비스 제공
- 시민 중심의 의료질 향상
- 공공 보건 의료 강화
- 어린이 발달센터 운영 활성화

## 2 시설 및 위치

소재지 : 서울특별시 은평구 백련산로 90

규모

○ 대지 : 10,905㎡, 건물 : 18,406㎡(지하 2층, 지상 6층)

병원시설

○ 입원시설 : 병실 44, 병상 225

○ 주요시설 : 영상의학실, 어린이발달센터, 24시간 진료실, 진단 검사실, 마약분석실, 뇌파실, 수면다원검사실 등

의료장비 : 95종 306점

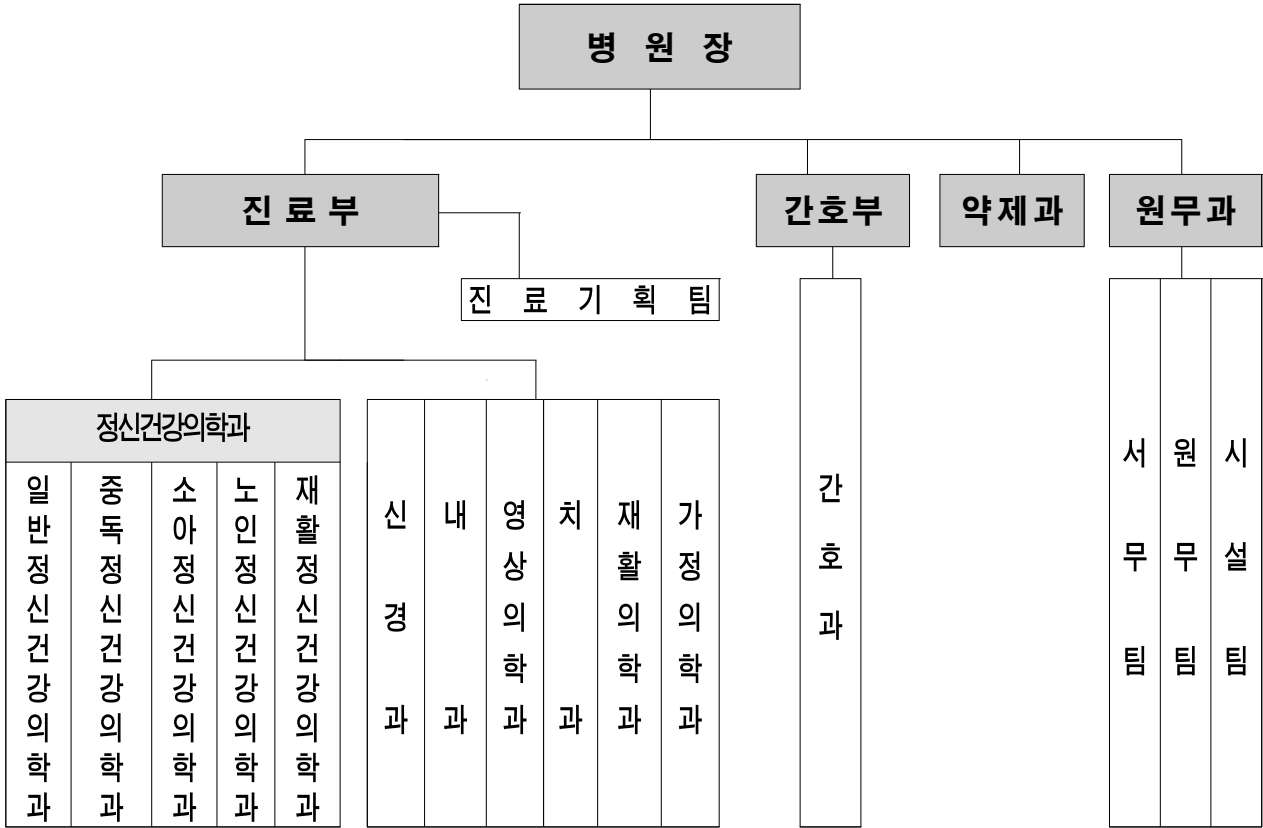
용도구분	영상의학 장비	진단검사 의학장비	마약분석장비	뇌파 및 수면다원장비	기 타
장비명 및 종류	MRI외5종	생화학분석기 외 11종	가스크로마토그래프 질량분석기외13종	grass technologis외2종	신경검사기 외 59종

## 3 주요연혁

일 자	연 혁
1947. 4.	시립순화병원(구:중부)내 마약중독자 치료소 발족
1951. 5.	중구 주자동 41번지 이전
1960.12.	현주소로 신축 이전
1961. 5.	시립서부병원으로 개칭
1969. 4.	시립정신병원으로 개칭
1997. 1.	시립은평병원으로 개칭
2002. 1.	현 위치 신축
2009. 1.	서울특별시 은평병원으로 개칭
2011. 3.	어린이발달센터 증축 개원

## 4 조직 및 인력

□ 조직 : 2부 2과, 7진료과, 3팀



## □ 인력

### ○ 정·현원 현황

(기준 : '20.5.31. 단위 : 명)

구분	계	임기제			일반직						관리운영	전문경력관
		소계	의사	기타	소계	행정직	약무직	간호직	의료기술	기타		
정원	216	75	21	54	134	7	7	78	16	26	3	4
현원	207	68	15	53	133	7	6	75	18	27	3	3
과부족	△9	△7	△6	△1	△1	-	△1	△3	2	1	-	△1

※ 의사 6명 결원 : 정신건강의학과 전문의 4, 영상의학과 전문의 1, 재활의학과 전문의 1

※ 임기제 기타내역(53) : 보건 6, 사회복지 2, 의료기술 15, 간호조무 30

※ 일반직 기타내역(27) : 전산 1, 방호 4, 전기 1, 화공 1, 식품위생 1, 통신 1, 위생 2, 시설관리 1, 운전 3, 간호조무 12

※ 정원의 인력(30) : 시간제임기제 31(약사 3, 원무수납 7, 의료수가 2, 의무기록 1, 간호 12, 간호조무 4), 한시임기제 1

## 5 진료현황

### 의료보장별 환자 현황

(기준 : '20.5.31. 단위 : 명, %)

구 분	2018년			2019년			2020.5월		
	계	외래	입원	계	외래	입원	계	외래	입원
계	129,589 (100.0)	73,446 (100.0)	56,143 (100.0)	135,251 (100.0)	74,196 (100.0)	61,055 (100.0)	42,132 (100.0)	23,917 (100.0)	18,215 (100.0)
건강보험	76,702 (59.2)	47,518 (45.7)	29,184 (50.2)	82,463 (61.0)	48,227 (65.0)	34,236 (56.1)	26,269 (62.3)	17,122 (71.6)	9,147 (50.2)
의료급여	43,988 (33.9)	18,589 (25.3)	25,399 (45.2)	43,682 (32.3)	18,216 (24.6)	25,466 (41.7)	15,488 (36.8)	6,477 (27.1)	9,011 (49.5)
기타	8,899 (6.9)	7,339 (10.0)	1,560 (2.8)	9,106 (6.7)	7,753 (10.4)	1,353 (2.2)	375 (0.9)	318 (1.3)	57 (0.3)

(기 타: 자동차보험, 일반, 건강검진 등)

### 진료과목별 환자 현황

(기준 : '20.5.31. 단위 : 명)

구 분	2018년			2019년			2020.5월		
	계	외래	입원	계	외래	입원	계	외래	입원
계	129,589	73,446	56,143	135,251	74,196	61,055	42,132	23,917	18,215
정신건강 의학과	104,536	52,999	51,537	108,945	52,413	56,532	34,436	17,249	17,187
내과	2,904	2,496	408	2,858	2,351	507	4,003	3,978	25
신경과	2,401	1,134	1,267	1,539	684	855	1,036	373	663
가정의학과	5,463	4,111	1,352	6,111	4,843	1,268	2,053	1,867	186
재활의학과	2,762	1,183	1,579	2,987	1,094	1,893	242	88	154
치과	604	604	-	701	701	-	281	281	-
영상의학과	355	355	-	183	183	-	-	-	-
독감접종	7,985	7,985	-	8,204	8,204	-	46	46	-
건강검진	2,579	2,579	-	3,723	3,723	-	35	35	-

## 6 예산현황

□ 예산규모 : (세입)8,652백만원, (세출)7,343백만원

- 세입 : 2019년 9,201백만원 대비 549백만원, 6.0% 감소
- 세출 : 2019년 7,151백만원 대비 192백만원, 2.7% 증가

(단위 : 백만원, %)

구 분		2020년	2019년	증감액	증감률	
세 입	총 계	8,652	9,201	△548	△6.0	
	경 상 적 세외수입	공 유 재 산 임 대	103	101	2	2.0
		기 타 사 용 료	1	1	-	-
		재활용품수거판매수입	1	1	-	-
		의 료 사 업 수 입	8,334	8,902	△568	△6.4
		이 자 수 입	13	10	3	30.0
	임 시 적 세외수입	기 타 수 입	28	28	-	-
	보조금	국 고 보 조 금	172	158	14	8.9
세 출	총 계	7,343	7,151	192	2.7	
	사업비	소 계	6,171	5,935	236	4.0
		청사시설 운영관리	1,218	1,349	△131	△9.7
		공공의료서비스 수준 관리	1,859	4,309	△2,450	△56.9
		진료서비스 수준 관리	376	-	376	신규
		고객중심 진료서비스 제공	56	-	56	신규
		간호서비스 수준 관리	63	-	63	신규
		고객중심 간호서비스 제공	56	-	56	신규
		약무서비스 수준 관리	2,141	-	2,141	신규
		발달장애아 전문치료센터 운영	58	58	0	0.0
		의료 및 행정장비 확충	343	76	267	351.3
		공기청정기 구입	-	74	△74	△100
		서울케어브랜드 확산	-	69	△69	△100
	기본경비	기 본 경 비	1,172	1,216	△44	△3.6

## □ 세입예산 세부내역

(단위 : 백만원, %)

항 목	2020년	2019년	증감액	증감율	비 고
<b>총 계</b>	<b>8,652</b>	<b>9,201</b>	<b>△549</b>	<b>△6.0</b>	
세외수입	8,480	9,043	△563	△6.2	
경상적 세외수입	8,452	9,015	△563	△6.2	
공유재산 임대료	103	101	2	2.0	○부설주차장 임대수입=98백만원 ○카페임대료(자판기,전기차충전시설포함)=5백만원
의료사업 수입	8,334	8,902	△568	△6.4	○산출내역:입원수입(4,558,백만원)+ 외래수입(3,776백만원) -입원:환자수(60,900명)×평균진료비 (77,087원)×징수율(97.1%) =4,558백만원 -외래:환자수(74,417명)×평균진료비 (51,823원)×징수율(97.9%) =3,776백만원
기타이자 수입	13	10	3	30	○ 공금계좌 이자수입=13백만원
기타사용료	1	1	0	-	○ 이동전화 중계설비 전기료=1백만원
재활용품 수거판매수입	1	1	0	-	○ 재활용품 수거판매수입=1백만원
임시적 세외수입	28	28	0	-	
그 외 수입	28	28	0	-	○ 일본대사관 협약금, 수련생 실습비 등
보조금	172	158	14	8.9	○ 사회복무요원 보상금 국비 편성



## □ 세출예산 세부내역

(단위 : 백만원, %)

구 분	2020년 예산	2019년 예산	증감액	증감율
<b>총계</b>	<b>7,343</b>	<b>7,151</b>	<b>192</b>	<b>2.7</b>
은평병원운영	6,171	5,935	236	4.0
<b>청사시설운영관리</b>	<b>1,219</b>	<b>1,349</b>	<b>△130</b>	<b>△9.6</b>
기간제근로자등보수	641	300	341	113.7
사무관리비	109	17	92	541.1
공공운영비	468	595	△127	△21.3
시설비	-	278	△278	△100
자산및물품취득비	-	159	△159	△100
<b>고객중심 의료서비스 제공</b>	<b>1,859</b>	<b>4,309</b>	<b>△2,450</b>	<b>△56.9</b>
기간제근로자등보수	-	114	△114	△100
사무관리비	117	227	△110	△48.4
행사운영비	1	-	1	100
시책추진업무추진비	11	11	0	0.0
특정업무경비	299	285	△14	5.0
사회보장적수혜금	0.3	0.3	0	0.0
외빈초청여비	-	6	△6	△100
사회복무요원보상금	218	210	8	3.8
행사실비보상금	-	40	△40	△100
기타보상금	35	7	28	400
의료및구료비	934	3,409	△2,475	△73
시설비	244	-	244	100
<b>진료서비스 수준 관리</b>	<b>376</b>	<b>376</b>	<b>376</b>	<b>100</b>
공공운영비	186	-	186	100
의료및구료비	191	-	191	100
<b>고객중심 진료서비스 제공</b>	<b>56</b>	<b>-</b>	<b>556</b>	<b>100</b>
사무관리비	50	-	50	100
외빈초청여비	6	-	6	100
<b>간호서비스 수준관리</b>	<b>63</b>	<b>-</b>	<b>63</b>	<b>100</b>
공공운영비	8	-	8	100
의료소모품 구입비	55	-	55	100
<b>고객중심 간호서비스 제공</b>	<b>56</b>	<b>-</b>	<b>56</b>	<b>100</b>
사무관리비	56	-	56	100

약무서비스 수준 관리	2,141	-	2,141	100
사무관리비	1	-	1	100
공공운영비	6	-	6	100
의료및구료비	2,134	-	2,134	100
발달장애아 전문치료센터 운영	58	58	0	0.0
사무관리비	58	58	0	0.0
의료 및 행정장비 확충	343	76	267	351.3
자산및물품취득비	339	72	266	370.8
도서구입비	4	4	0	0.0
공기청정기 구입	-	74	△74	△100
자산및물품취득비	-	74	△74	△100
서울케어 브랜드 확산	-	70	△70	△100
시설비	-	70	70	△100
기본경비	1,172	1,216	△44	△3.6
기본경비	1,172	1,216	△44	△3.6
사무관리비	275	294	△19	△6.5
공공운영비	790	803	△13	△1.6
국내여비	40	50	△10	△0.2
기관운영업무추진비	7	7	0	0.0
정원가산업무추진비	9	9	0	0.0
부서운영업무추진비	27	30	△3	△10
직책급업무수행경비	24	24	0	0.0

## □ 2019년 결산현황

### ○ 2019년 세입예산 결산현황

(단위 : 천원)

구분	예산액	징수 결정액	수납액 ㉠	환급액 ㉡	실제수납액 ㉢=㉠-㉡
합 계	9,201,303	9,742,390	9,742,403	13	9,742,390
세외수입	9,043,171	9,553,558	9,553,571	13	9,553,558
경상적 세외수입	9,014,756	9,398,137	9,398,150	13	9,398,137
공유재산 임대료	101,352	94,022	94,022		94,022
기타 사용료	1,108	1,733	1,733		1,733
재활용품 수거판매 수입	1,120	960	960		960
의료사업 수입	8,901,669	9,300,899	9,300,912	13	9,300,899
기타이자 수입	9,507	523	523		523
임시적 세외수입	28,415	155,421	155,421		155,421
불용품 매각대		2,873	2,873		2,873
그외수입	28,415	152,548	152,548		152,548
보조금	158,132	173,993	173,993		173,993
국고보조금	158,132	173,993	173,993		173,993
보전수입 등 및 내부거래		14,839	14,839		14,839
국고보조금 사용잔액		14,839	14,839		14,839

○ 2019년 세출예산 결산현황

(단위 : 천원)

구분	예산액 ㉠	예산 현액 ㉡	지출원인 행위액 ㉢	지출액 ㉣	사고 이월액 ㉤	집행잔액 ㉥=㉠-㉣-㉤
합계	7,008,523	8,221,415	7,963,499	7,927,364	36,135	257,917
은평병원 운영	5,792,811	7,005,703	6,846,774	6,810,639	36,135	158,929
은평병원 시설 운영관리	1,349,405	2,378,885	2,370,240	2,334,105	36,135	8,646
기간제근로자 등보수	300,240	346,414	339,805	339,805		6,609
사무관리비	17,400	53,634	53,574	17,439	36,135	60
공공운영비	594,774	594,774	594,232	594,232		542
시설비	278,000	1,225,072	1,223,812	1,223,812		1,260
자산및물품 취득비	158,991	158,991	158,818	158,818		173
은평병원 고객중심 의료서비스 제공	4,308,891	4,349,772	4,229,057	4,229,057		120,715
기간제근로 자등보수	114,480	117,854	117,712	117,712		142
사무관리비	227,110	227,110	215,000	215,000		12,110
시책추진 업무추진비	11,000	11,000	10,859	10,859		141
특정업무경비	285,000	285,000	256,780	256,780		28,220
사회보장적 수혜금	300	300	298	298		2
외빈초청여비	6,000	6,000	6,000	6,000		
사회복무요원 보상금	209,540	209,540	158,495	158,495		51,045
행사실비 보상금	39,600	39,600	23,872	23,872		15,728
기타보상금	6,900	6,900	1,844	1,844		5,056
배상금등		143,289	143,289	143,289		
의료및구료비	3,408,961	3,303,179	3,294,910	3,294,910		8,269

	은평병원의료 및행정장비 확충	76,435	76,435	58,936	58,936		17,499
	자산및물품취 득비	72,435	72,435	54,936	54,936		17,499
	도서구입비	4,000	4,000	4,000	4,000		
	발달장애아 치료센터 운영	58,080	58,080	55,654	55,654		2,426
	사무관리비	58,080	58,080	55,654	55,654		2,426
	은평병원 공기청정기 구입		73,531	73,235	73,235		296
	자산및물품 취득비		73,531	73,235	73,235		296
	은평병원서울 케어브랜드확산		69,000	59,651	59,651		9,349
	시설비		69,000	59,651	59,651		9,349
	행정운영경비	1,215,712	1,215,712	1,116,724	1,116,724		98,988
	기본경비	1,215,712	1,215,712	1,116,724	1,116,724		98,988
	사무관리비	294,032	294,032	291,456	291,456		2,576
	공공운영비	802,580	802,580	733,384	733,384		69,196
	국내여비	50,000	50,000	27,911	27,911		22,089
	기관운영 업무추진비	6,600	6,600	6,585	6,585		15
정원가산 업무추진비	9,100	9,100	6,843	6,843		2,257	
부서운영 업무추진비	29,700	29,700	26,846	26,846		2,854	
직책급업무 수행경비	23,700	23,700	23,700	23,700			

## II. 주요 업무

---

### 1 시민 정신건강 향상 및 최상의 의료서비스 제공

- 1-1 정신질환자 응급진료 및 입원 체계 개선
- 1-2 병원 감염병 예방관리
- 1-3 코로나19 대응현황
- 1-4 환자·직원·시민 모두가 건강해지는 병원
- 1-5 정신질환자 지속치료 지원 시범사업 운영(신규)
- 1-6 의료의 질 향상 추진

### 2 시민 중심 의료 서비스 향상

- 2-1 정신간호 집단치료 프로그램 운영
- 2-2 환자 및 직원, 재난 안전관리
- 2-3 정신재활 프로그램 운영
- 2-4 입원환자 대상 프로그램 내실화를 통한 사회복귀 지원
- 2-5 환자중심의 약제서비스 제공

### 3 예방에서 치료까지 공공보건의료 강화

- 3-1 정신건강전문 수련 교육과정 운영
- 3-2 지역아동 복지시설 지원
- 3-3 건강안전망 구축을 위한 301 네트워크 운영
- 3-4 간호·간병통합서비스 병동 운영(신규)
- 3-5 병원현대화 사업 추진

### 4 전문화된 어린이발달센터 운영

- 4-1 발달센터 맞춤형 외래 치료 프로그램 운영
- 4-2 효과 높은 어린이 낮병원 운영
- 4-3 발달장애 아동 적응지원과 가족의 삶의 질 향상
- 4-4 어린이발달센터 환아 위기상황 대처 강화

# 1 시민 정신건강 향상 및 최상의 의료서비스 제공

## 1-1. 정신질환자 응급진료 및 입원 체계 개선

### □ 추진배경 및 목적

- 정신건강복지법에 따른 응급 정신질환자의 효율적 진료와 입원 체계 개선으로 응급입원 체계 활성화

### □ 사업개요

- 응급입원 의뢰 시 신속한 진료, 입원 및 전원 조치
  - 자·타해 위험 정신질환자 응급입원 의뢰 시 적극 진료 수용
  - 호송경찰관 진료대기시간 감소를 위해 신속한 진료시행 및 입원결정
  - 과거병력 확인 시, 응급정신질환자임을 감안하여 의료기관간 연락 시행
  - 경찰관 및 행정입원에 의해 의뢰된 급성기 정신질환자의 응급입원 체계 개선
- 119 구급상황 관리센터, 경찰서, 은평구 정신응급환자 업무 협조 체제 구축

### □ 추진실적(응급입원 환자 수)

(단위 : 명, %, '20.5.31.기준)

입원 현황	2016년	2017년	2018년	2019년	2020.5월
응급입원	522	417	531	740	166
응급입원 외 입원	976	832	700	612	112
총계	1,498	1,249	1,231	1,352	278
응급입원 비율(%)	34.8	33.4	43.1	54.7	59.7

### □ 추진계획

- 지역사회 정신복지기관과 연계 활성화 지속 추진 : 연중
- 정신응급환자 대응 협의체를 통한 응급 정신질환자의 효율적인 보호 및 진료시행 : 연중
- 응급진료 및 입원 체계의 지속적인 모니터링 및 개선활동 시행 : 연중

작성자	진료부장 : 하지혜(☎300-8122) 일반정신과장 : 고상현(☎300-8228) 담당 : 정미순(☎8117)
작성자	원무과장 : 김종환(☎300-8010) 원무팀장 : 김정준(☎300-8050) 담당 : 이경상(☎8058)

## 1-2. 병원 감염병 예방관리

### 추진배경 및 목적

- 의료관련 감염을 예방하고 관리함으로써 감염 발생 최소화로 안전한 의료환경을 구축하고자 함

### 사업개요

- 근거 : 의료법 제47조, 감염병 예방·관리에 관한법률 제11조
- 사업내용
  - 감염관리 인식제고 및 직원 감염예방
  - 의료관련 감염위험 감시·관리 활성화
  - 신종 감염병 초기대응 및 확산방지
  - 감염관리 의료기관 인증 유지관리
- 소요예산: 5,650천원

### 추진실적

(단위 : 회, 명, %, '20.5.31.기준)

구분	사업명	목표	실적	달성률	
예방	감염관리 교육 및 홍보	50	30	60.0	
	직원 감염 예방·관리	잠복결핵검진	120	-	-
		결핵검진	247	35	14.2
		B형간염검진	49	49	100
관리	감염관리이행실태 모니터링	3	1	33.3	
	손 위생 수행율 지표관리	12	5	41.7	
인증 유지	감염관리위원회·실무위원회 운영	6	4	66.7	
	신종감염병 등 감염발생 감시·유행조사분석	4	2	50.0	
	감염관리 분야 인증 자체점검	1	1	100	

〈예산집행현황〉

(기준: 20. 5. 31. / 단위 : 천원)

예산액	집행액	집행율(%)	비고
5,650	2,475	44	

### 추진계획

- 신종감염병 등 감염발생 감시·유행조사 및 조치 : 상시
- 직원 잠복결핵검진 및 결핵검진 : 7월
- 손 위생 모니터링 및 KONIS 분석자료 입력 : 매일

작성자 | 간호부장 : 박영숙(☎300-8110) 간호과장 : 이성남(☎300-8190) 담당 : 정윤(☎300-8124)



## 1-3. 코로나19 대응현황

### □ 추진배경 및 목적

- 폐쇄 정신병원 코로나19 집단감염 차단 사전대응으로 감염병 조기종식 기여 및 시민안심 정신병원 운영

### □ 사업개요

- 근거 : 의료법 제47조, 감염병 예방·관리에 관한법률 제11조, 감염병 위기대응 ‘심각’격상(20.2.23.)
- 사업내용
  - 집단감염 총력대응으로 시민안심 정신병원 운영
  - 승차검사 선별진료소 운영 및 병원내 교차감염 차단
  - 정신과 24시간진료실 운영강화
- 예산: 281,800천원(※‘코로나19’ 긴급대응 재난기금 편성)

### □ 추진실적

(’20.5.31.기준)

구분	세부 내용	실적
선별진료소 운영	은평 승차검사 선별진료소(’20.3.3.~4.27.)	진료 895명, 검진 781명(전원 음성)
	잠실 승차검사 선별진료소(’20.3.3.~4.27)	진료 2,506명, 검진 1,644명(양성 1명)
	은평 도보이동 선별진료소(’20.5.28.~현재)	진료 285명, 검진 275명(전원 음성)
위기대응 체계 가동	병원내 감염차단 총력대응	‘코로나19 발생 제로’
	정신과 24시간진료실 운영강화 (서울시내 정신과적 응급환자 단독 입원실 운영)	17병상
	코로나19 감염병 신속보고 시스템 관리	코로나19 검사결과 즉시처리, 웹보고
	감염관리위원회 임시회의 및 위기대응 대책본부 운영	50회
재난안전대책본부 격리시설 지원	비상진료체계 유지 격리시설(인재개발원, 지정호텔), 승차 검사소(Drive-Thru) 인력파견	원내 진료 유지 의사 112명, 간호사 222명, 행정인력 108명 파견

〈예산집행현황〉

(단위 : 천원, %, ’20.5.31.기준)

예산액	집행액	집행율(%)	비고
281,800	29,490	10.5	※ 선별진료소 운영 변경에 따른 절감 (‘음압텐트’형→‘승차검사’형, 도보검사형)

작성자 : 간호부장 : 박영숙(☎300-8110) 간호과장 : 이성남(☎300-8190) 담당 : 정운(☎300-8124)

## □ 선별진료소 운영

- 승차검사 선별진료소 2곳(송파구 잠실경기장, 은평구 은평병원) 운영(4.27.까지)
- 코로나19 확진자 및 검진자 감소에 따라 검진방법 변경(4.28.~)
  - '승차검사'형 선별진료소 → '도보이동'형 선별진료소 운영

## □ 입원 및 외래고객, 직원 코로나19 감염증 대응 → '코로나19 발생 제로' 유지

- '감염병위기 심각'단계('20.2.23.)에 따른 병원 감염차단 유지
  - (외래이용시민) 감염위험 조기 차단을 위한 시스템 지속관리
    - 이동통로 일원화, 방문부터 전 진료과정에서 유증상자 동선분리, 열화상카메라+문진표(접촉력 등 위험요인 조사)+손소독
    - 외래진료 환자 선별진료 시스템 강화  
ITS(해외여행력조회) → DUR(의약품안전조회)
  - (입원환자) 발열 및 호흡기 증상 등 일일 모니터링 유지관리
    - 입원환자 체온측정(4회/일), 유증상자 선제적 격리·검진 18건
  - (직원) 부서간 TF구축, 잠재적 위험요인 즉시대응 및 현장중심 대책마련
    - 발열, 기침 등 모니터링(2회/일), 유증상에 대한 선제적 업무제한·검진 11건
- 지역감염 확산 사전예방 차단을 위한 대응체계 강화
  - 생활 속 거리두기 관련 전 직원 교육 및 모니터링
  - 근무 중 마스크 착용 필수, 집합 교육 시 최소 1m이상 간격유지
- 정신과 24시간진료실 운영 강화
  - 정신과적 응급환자 단독 입원실 17병상 운영 및 사전 검진·관리
    - 발열·문진·선별검진 → 3~14일간 집중모니터링 후 병동 입원조치

## □ 재난안전대책본부 격리시설(인재개발원 등) 지원

- 재난안전대책본부 역학조사관, 격리시설(인재개발원 등) 인력파견
  - 의사 112명, 간호사 222명, 행정인력 108명 파견

				
내원객 문진	직원 발열측정	교육 시 마스크 착용	도보이동 선별진료소 운영	의료진 격려 문자

## 1-4. 환자·직원·시민 모두가 건강해지는 병원

### 추진배경 및 목적

- 환자, 직원, 지역주민들을 대상으로 정신 및 신체적 건강 증진을 도모하기 위한 대상별 프로그램 제공

### 사업개요

- 환자 대상의 정신 및 신체 활동 프로그램
  - 상황대처 훈련· 환자대상 심리극 운영
  - 생활체육·무용치료·종이접기·3금(禁 : 알코올, 니코틴, 카페인) 프로그램
- 직원 대상의 건강프로그램 진행으로 스트레스 관리 지원
  - 오카리나 마스터 클래스, 라인 댄스, 트램펄린 점핑 운동, 정신건강증진 미술프로그램, 독감예방접종
- 지역주민(시민) 대상 정신 및 신체 건강 지원
  - 장애인 복지관 이용자 대상 ‘찾아가는 독감예방주사’ 사업
  - 탈북청소년 정신건강 프로그램, 어르신 무료 기초건강검진 및 강좌
  - 학생 건강검진 활성화 등 청소년 건강증진, 나눔진료봉사단 운영 등
- 소요예산 : 4,900천원

### 추진실적 : 붙임 참조

### 추진계획

- 환자 대상 프로그램 : 1월~12월
- 직원 및 지역주민(시민) 대상 프로그램
  - 코로나19로 인하여 일시적으로 사업 중단 및 연기되고 있으며 추후 코로나19 안정화 될 시 사업 지속 예정

## '20년 건강증진 프로그램 주요 실적

(기준 : '20.5.31.)

	구 분	목표	실적
환자 대상	상황대처훈련프로그램	45회	35회/238명
	환자 대상 심리극	10회	코로나 19로 인해 중단
	생활체육프로그램	236회	32회/168명
	무용치료프로그램	223회	25회/179명
	종이접기프로그램	230회	91회/561명
	3금(禁:알코올,니코틴,카페인)프로그램	215회	87회/575명
직원 대상	오카리나 마스터 클래스	50회	코로나 19로 인해 중단
	라인댄스	50회	코로나 19로 인해 중단
	트램펄린 점핑 운동	50회	코로나 19로 인해 중단
	정신건강증진 미술프로그램	10회	코로나 19로 인해 중단
	독감예방접종	300명	하반기 사업
지역 주민 대상	장애인복지관 이용자 대상 '찾아가는 독감예방주사'	50명	하반기 사업
	지역주민 대상 심리극	10회	코로나 19로 인해 중단
	청소년 대상 '찾아가는 금연프로그램'	6회	하반기 사업
	은평구 지역정신건강기관 네트워크(EMS)교육	3회	하반기 사업
	탈북청소년 정신건강 프로그램	45회	하반기 사업
	어르신 무료 기초건강검진 및 강좌	11회	하반기 사업
	구치소 마약사범 대상 중독재활프로그램	8회	하반기 사업
	아트브뤼트 페스티벌	1회	하반기 사업
	음악치료 블로그 운영	600명	264회
	서울시 산하 시립병원 나눔진료 봉사단	13회	코로나 19로 인해 중단
	다문화 가정 대상 정신건강프로그램	32회	코로나 19로 인해 중단
	지역아동 복지시설 지원사업(「연두꿈터」, 「테레사의 집」) 지원	시설종사자교육 :12회 개별치료:470명 현장놀이코칭:8회	영유아별 개입방안 통합사례회의:1회 외래개별 및 그룹치료 진행: 170명 지역사회자원연계 : 1건
	학생 건강검진 활성화 등 청소년 건강증진	2,600명	하반기 사업

## 1-5. 정신질환자 지속치료 지원 시범사업 운영

### □ 추진배경 및 목적

- 정신질환자 지속치료 지원 시범사업 운영을 통해 정신과 전문병원의 이미지 제고 및 경영 효율성 향상에 기여

### □ 사업개요

- 사업명 : 정신질환자 지속치료 지원 시범사업
- 사업목적 : 정신응급 환자 발생 시 초기 집중치료부터 지속 치료 지원까지 충분한 의료서비스를 제공하여 정신질환 증상 악화를 예방하고 사회복귀 도모
- 사업기간 : '20.1.1.~'22.12.31.(3년간)
- 사업기관 : 보건복지부 지정 의료기관
  - 정신 응급의료기관 지정 : 전국 13개소(※서울시 은평병원 지정)
  - 낮병동 관리료 지정 : 전국 50개소
- 사업내용
  - 〈 정신응급의료기관 지정 시범사업 〉
    - 자·타해 위험 환자가 적시에 적절히 치료받을 수 있는 정신응급의료기관을 지정하고, 급성기 치료를 강화
    - 퇴원 정신질환자에 대해 지속적(최대 6개월)이고 포괄적인 병원기반 사례관리서비스를 제공하여 외래 치료를 유지하고, 지역사회 안착 지원
      - ⇒ 난이도가 높고 서비스투입량이 많은 급성기 치료수가 개선, 병원기반 사례관리 수가 신설
  - 〈 낮병동 관리료 시범사업 (시간대별 세분화) 〉
    - 입원치료가 아닌 낮병동을 통해 적절한 수준의 치료·재활 서비스를 받을 수 있도록 하여 사회복귀 촉진 및 가족 부담 경감
      - ⇒ 기존 낮병동 입원료 인상 및 시간대별 세분화된 낮병동 시범사업 수가 적용

작성자

원무과장 : 김종환(☎300-8010) 원무팀장 : 김정준(☎300-8050) 담당 : 김연규(☎300-8053)

## □ 추진경과

- 보건복지부 시범사업 참여기관 공고 : '19.11.29.
- 시범사업 기관 선정 (정신응급의료기관 지정, 낮병동) : '19.12.30.
- 정신질환자 지속치료 지원 시범사업 운영 : '20.1.12.~

## □ 추진계획

- 응급입원 및 급성기 치료 강화, 복합 질환자에 대한 진료협력 강화
  - 서울시 유일 정신응급의료기관로서 응급입원 및 급성기 입원에 대한 적극적인 진료 제공
  - 복합질환을 동반한 정신질환자의 효율적 진료를 위해 유관기관 (서울의료원, 보라매병원, 경찰청 등)과의 진료협력 강화
- 병원기반 사례관리 서비스를 의료서비스로 제공하고, 퇴원환자를 대상으로 지속적인 사례관리 서비스를 제공
  - 퇴원환자를 대상으로 지속적(6개월)이고 포괄적인 병원기반 사례관리 서비스를 제공하여, 외래 치료유지 및 지역사회 안착 지원
- 낮병동 관리료 시범사업 프로그램 활성화
  - 증상군별·시간대별 프로그램 운영, 퇴원환자 낮병동 연계 강화 등 낮병동 관리료 시범사업 활성화 추진

## □ 기대효과

- 서울시 유일 정신응급의료기관로서 정신과 전문병원의 이미지 제고
- 시범사업 운영에 따른 경영효율성 향상
  - 응급입원 및 급성기 입원 시범사업 연 25,000천원
  - 병원기반 사례관리(낮병동 등) 연 30,000천원

## 1-6. 의료의 질 향상 추진

### □ 추진배경 및 목적

- 정신병원 인증 유지 및 지속적 관리를 통한 의료 서비스 향상
- 적정성 평가 결과를 분석하고 개선함으로써 의료서비스의 질 향상을 도모하고 안전한 진료환경 구축

### □ 의료기관 인증 지속관리(2년차)

- 근거 : 의료법 제58조(의료기관 인증)
- 사업내용
  - 2주기 정신병원 인증 기간('18.3.6.~'22.3.5.)
  - 의료질관리위원회 운영
  - 부서별 QI활동 전개 및 경진대회 개최
  - 2주기 2년차 정신병원 인증 유지를 위한 중간 자체조사 실시
  - 전입·신규 직원 교육 및 인증 모의평가로 역량 강화
- 소요예산 : 6,000천원
- 추진실적

(단위 : 회, 건, %, '20.5.31.기준)

구 분	목표	실적	달성률	비고
의료질관리위원회 운영	3	1	33.3	9월, 12월 운영
부서별 QI활동 계획 및 활동	12	5	41.7	
부서별 인증 항목 자체 점검	12	5	41.7	
인증항목 안전점검 모니터링	2	1	50.0	10월 시행
신규 및 전입직원 교육	4	2	50.0	
직원 인증 및 의료질 교육	4	2	50.0	
인증 후 년차 중간자체 조사	1	1	100	
QI 경진대회 및 활동전개	1	-	-	12월 시행

작성자	간호부장 : 박영숙(☎300-8110) 간호과장 : 이성남(☎300-8190) 담당 : 하성숙(☎300-8214)
작성자	원무과장 : 김종환(☎300-8010) 원무팀장 : 김정준(☎300-8050) 담당 : 김연규(☎300-8053)

## □ 건강보험심사평가원 적정성 평가

### ○ 사업내용 및 대상 (2020년 요양급여 적정성평가 추진항목)

구분	평가항목(세부항목)	비고
급성질환	폐렴	미해당
만성질환	고혈압, 당뇨병, 천식	미해당
	만성폐쇄성폐질환, 혈액투석	미해당
약제	약제급여(주사제처방률, 항생제처방률, 약품목수, 투약일당약품비, 성분계열별 항생제 처방률) 유소아중이염 항생제, 수술의예방적항생제	평가항목
정액수가	질병군포괄수가(7개 질병군)	평가항목
감염질환	결핵(신규)	미해당

※ 등급제외 : 평가대상기간 내 진료건수가 100건 미만

### ○ 최근 3년 간 심사평가원 적정성평가 결과

평가항목		2016년		2017년	2018년
약제	항생제 처방률	2등급 (상반기)	1등급 (하반기)	2등급	1등급
	주사제 처방률	1등급 (상반기)	1등급 (하반기)	1등급	1등급
	처방건당 약품목수	3등급 (상반기)	3등급 (하반기)	3등급	3등급
정액수가	의료급여 정신과	1등급 (2015년)		-	-

※ 약제 '17년부터 연단위 평가 '19년 평가결과 미공개

※ 정액수가(의료급여 정신과) 수가개편으로 '17년은 미평가, '19년은 평가결과 미공개

### ○ 소요예산 : 비예산

### ○ 추진계획

- 개선 지표 선정 및 QI 개선활동 : 연중
- 지속적 모니터링 실시 및 항목별 Feedback : 연중



## 2 시민 중심 의료 서비스 향상

### 2-1. 정신간호 집단치료 프로그램 운영

#### 추진배경 및 목적

- 환자의 증상과 특성에 맞는 프로그램 운영으로 재활 및 사회복귀 도모
- 프로그램 진행자의 현장실무 적용 역량강화

#### 사업개요

- 근거 : 의료법 제3조, 정신건강복지법 제19조
- 사업내용
  - 1:1면담을 통한 병동생활 계획 수립
  - 입원환자 대상 맞춤형 정신재활 간호프로그램 운영 및 질적 연구
  - 운영 : 정신건강간호사(5개 병동 34명)

#### 추진실적

- 코로나19로 면회금지, 야외요법 등 미 실시 (단위 : 회, 명, %, '20.5.31.기준)

구 분		목표	실적	달성률(%)
신체활동	ROM 운동교실, 신체활동 야외요법	1,800	830회	46.1
일상생활 적응	병동환자 자조모임, 생활지도	3,500	739회	21.1
	1:1매니지, 정신 건강 재활간호 프로그램 등	2,100	661회	31.5
안전관리	감염·안전·약물	1,500	2,100회	140.0
	자살예방상담	900	520회	57.8
퇴원준비	환자·가족 눈높이 돌봄케어 지역사회연계 사례관리	1,000	459회	45.9
특별활동	나눔데이 운영	2	-	-
	병동연합행사	1	-	-
질적연구	연구모임	4	2	50.0

※ 코로나19로 집단재활프로그램 미운영(자조모임, 재활간호, 나눔데이)

#### 예산집행 현황

(단위 : 천원, %, '20.5.31.기준)

'20년 예산	집행액	집행률(%)	비고
3,900	800	21	코로나19로 외부활동 중지

#### 추진계획

- 정신건강재활 집단치료프로그램 운영 만족도 조사 : 매월
- 지역사회연계 병원기반 사례관리 서비스 : 연중
- 병동연합행사 : 12월

작성자 | 간호부장 : 박영숙(☎300-8110) 간호과장 : 이성남(☎300-8190) 담당 : 정윤(☎300-8124)

## 2-2 환자 및 직원, 재난 안전관리

---

### □ 추진배경 및 목적

- 병원 환자 및 직원에 대한 재난상황과 위험상황을 대비하고 안전 대책을 마련하여 안전한 진료환경을 조성

### □ 사업개요

#### 〈환자 안전관리〉

- 근거 : 환자안전법 제4조·제10조·제13조
- 사업내용
  - 의료질관리(환자안전)위원회 운영
  - 환자안전사고 분석 및 개선 활동과 예방 실전 및 시뮬레이션 교육
  - 환자안전사고 예방을 위한 시스템 개선

#### 〈재난·위급상황 및 직원 안전관리〉

- 재난발생시 위기관리 대응체계 확립 및 안전점검 실시
  - 업무 중 질병과 부상 예방을 위한 위험성평가
  - 재난발생시 행동요령 정비, 자위소방대 조직·역할 분담 및 비상연락망 확립 등
  - 상·하반기 분야별(건축, 전기 등) 안전점검 및 병원시설(도시·고압가스, 전기설비 등) 관련 법규에 따라 정기점검 실시
  - 화재 등 재난 발생을 대비한 피난, 응급구조 방법 등 교육·훈련 실시
- 화재예방을 위한 스프링클러 추가 설치공사 추진
  - 스프링클러 미설치 구간(본관1~3층, 발달센터1~3층) 추가 설치공사
- 환자의 자·타해 위험행동으로 부터 의료진 안전 강화
  - 진료실출입문 시건장치 교체, 사무가구 안전 보강, 피난문 구조 개선

작성자	간호부장 : 박영숙(☎300-8110) 간호과장 : 이성남(☎300-8190) 담당 : 하성숙(☎300-8214)
작성자	원무과장 : 김종환(☎300-8010) 시설팀장 : 김병섭(☎300-8013) 담당 : 김정만(☎300-8014)

○ 신종코로나 바이러스 등 감염예방을 위한 시설환경 개선

- 본관 중앙통로 외 출입구 폐쇄, 본관 출입자 열화상 카메라 촬영, 문진표 작성하여 의심자 구분, 본관 1층 선별진료소 설치 운영 등
- 직원들을 위한 일회용 마스크, 장갑, 손소독제, 체온계 등 비치
- 감염예방 안내문 배부, 실천방안(손 씻기, 기침 에티켓 등) 교육

□ 추진계획

〈환자 안전관리〉

(단위 : 회, 건, %, '20.5.31.기준)

구 분		목표	실적	달성률	비고
의료질관리(환자안전) 위원회 운영		3	1	33.3	
환자안전관리 TFT 운영		4	-	-	6월 예정
환자안전사고 분석 및 개선활동 공유		15	6	40.0	
리더 교육	환자안전지킴이 교육 및 회의	4	-	-	6월 예정
부서별 자체교육	환자안전	1,700	540	31.8	
	직원안전	200	107	53.5	
대면집체 안전교육	신규 및 전입 직원	4	2	50.0	
	직원 실전 및 시뮬레이션 교육	8	-	-	코로나 19로 연기
환자안전사고 예방을 위한 시스템 개선		8	-	-	

〈재난·위급상황 및 직원 안전관리〉

- 분야별(건축, 토목, 기계, 소방, 전기) 정기점검 : 3월~
- 업무 중 질병과 부상 예방을 위한 작업환경측정 : 6월~
- 은평병원 스프링클러 추가설치 공사 예산 요청 : 8월~12월

## 2-3. 정신재활 프로그램 운영

### 추진배경

- 입원 환자를 대상으로 정서·인지재활 및 문학치료프로그램 운영
- 정신재활치료 사업을 통해 시립정신병원 및 정신질환자에 대한 인식 개선

### 사업내용

- 병동 인지재활 프로그램
  - 인지기능 회복, 자기관리능력 및 사회적응력 향상을 위한 재활치료프로그램
- 병동 문학치료 프로그램
  - 소통 및 공감능력 강화, 정서 안정과 회복을 위한 치료프로그램
- 병동 미술·음악치료 프로그램
  - 정서 심리 지원, 대인관계 학습, 이타심 고양을 위한 재활치료프로그램
- 아트브뤼트 미술전시
  - 환우들의 미술작품 전시를 통해 정신장애에 대한 이해 및 인식 개선 기회 제공
- 소요예산 : 7,000천원

### 추진실적

(단위 : 회, %, '20.5.31.기준)

구 분	목표	실적	달성률	비고
인지재활	95	40	42.1	코로나19로 사업지연
문학치료	46	20	43.4	
미술치료	376	116	30.9	코로나19로 사업지연
음악치료	995	322	32.4	"

### 추진계획

- 인지재활 및 문학치료 프로그램 : 연중
- 정신재활프로그램 진행 : 연중
- 아트브뤼트 뮤직크 페스티벌 : 10월
- 아트브뤼트 환우 미술작품 전시 : 12월

작성자 | 진료부장: 하자혜(8122) 재활정신과장: 강태욱(8317) 담당: 이성우(8287), 오선화(8134), 박산형(8127)

## 2-4. 입원환자 대상 프로그램 내실화를 통한 사회복귀 지원

### □ 추진배경

- 정신질환 및 중독 입원환자들의 퇴원이후 사회재활을 위한 건강 안전망 체계 구축

### □ 사업내용

- 입원환자들 대상 ‘퇴원준비 프로그램’ 운영(4개 병동, 주1회)
  - ‘퇴원준비 프로그램’을 통해 지역정신건강기관의 필요성 설명
  - 기관 연계 동의 원하는 환자 발굴, 주치의 협진 요청하여 개별상담 후 지역정신건강기관에 의뢰서 발송
- 중독치료 전문 ‘통합재활 프로그램’ 운영(5개 분야, 분야별 주1회)
  - 통합재활 프로그램: ‘정서·갈망·사회기술·마음챙김·퇴원준비’
- 소요예산 : 35,000천원

### □ 추진실적

(‘20.5.31.기준)

구 분	목 표	실적	달성률	비고
정신질환 입원환자들 대상 ‘퇴원준비 프로그램’운영	190회	77회 457명	41%	
중독치료전문 ‘통합재활 치료 프로그램’ 운영	220회	91회 164명	41%	
지역정신건강기관(센터, 사회복지시설, 중독, 노숙, 자살예방 기관 등) 공식 연계	300건	136건	45%	

### □ 추진계획

- ‘병원기반 사례관리 사업’으로 연속되도록 자료집 제작 : 6월
  - 퇴원이후 지속 사례관리 강화할 수 있는 퇴원준비 프로그램 자료집
- 정신질환 입원환자들 대상 ‘퇴원준비 프로그램’ 운영 : 연중
- 중독치료전문 ‘통합재활 치료 프로그램’ 운영 : 연중

작성자 원무과장 : 김종환(☎300-8010) 서무팀장 : 이혁수(☎300-8011) 담당 : 배이진(☎300-8248)

## 2-5. 환자 중심의 약제서비스 제공

### 추진배경 및 목적

- 정신질환자 특성을 고려한 환자 중심 약제서비스 제공 필요
- 안전한 의약품 사용을 통한 환자 치료율 증대 및 시민 건강 향상

### 사업개요

#### ○ 사업내용

- 환자 안전을 위한 투약인력(신규·전입 직원 포함) 전문역량 교육 실시
- 안전한 의약품 사용 교육 실시 : 낮병동 및 외래환자 교육
- 환자의 알권리 보장 및 알기 쉬운 복약지도로 복약순응도 향상
  - ▶ 복용법에 따라 다르게 인쇄된 약봉투 사용으로 환자 안전 강화
  - ▶ 환자별 복용하는 약품의 형태, 효능, 용법 및 주의사항이 인쇄된 복약안내문 제공
  - ▶ 복약지도 창구 상시 운영으로 퇴원 및 외래환자의 안전하고 지속적인 복약 유도

- 소요예산 : 40,000천원

### 추진실적

(단위 : 회, %, '20.5.31.기준)

구 분	목표	실적	달성률	비고
투약인력 교육	7	5	71.4	
환자 등 교육	10	4	40.0	

### 추진계획

- 신규,전입,병동 전직원 약물교육 : 7월
- 환자대상 안전한 의약품 사용 교육(월 1회, 총 7회) : 6월~12월
- 복약안내문 및 약봉투 제작 : 분기별 1회
- 의약품집 배부 : 수시

작성자 약제과장 : 고향숙 (☎300-8100)

담당 : 김혜정(☎300-8105)

### 3 예방에서 치료까지 공공보건의료 강화

#### 3-1. 정신건강 전문 수련 교육과정 운영

##### □ 추진배경 및 목적

- 공공정신의료기관의 정신전문인력(정신건강의학과 전공의, 정신건강 간호사, 정신건강임상심리사, 정신건강사회복지사) 양성을 위한 교육 실시

##### □ 사업개요

- 근거 : 정신건강증진 및 정신질환자 복지서비스지원법률 제7조

##### ○ 사업내용

- 정신건강의학과 전공의(7명) 수련
  - ▶ 정신건강의학과 전문의로서 필수적으로 갖추어야 할 기본태도, 지식, 진료능력 및 연구능력 습득
- 정신건강간호사 2급(19명) 수련
  - ▶ 이론교육 : 3월~11월(매주 월, 화 18:00~21:00)  
건강사정 및 진단, 중재 및 치료, 사례연구, 정신건강정책, 기획 및 행정
  - ▶ 정신건강 간호사 실습교육  
정신의료기관, 지역사회정신보건시설, 학술대회 및 공동실습
- 정신건강임상심리사 2급(4명) 수련
  - ▶ 상담 및 집단프로그램, 심리평가, 만성정신질환자 대상 사회적응 및 재활프로그램 실습
- 정신건강사회복지사(2명) 수련
  - ▶ 심리사회적 사정 및 퇴원계획, 집단치료프로그램 진행 실습

- 소요예산 : 139,052천원

작성자	진료부장:하지혜(☎8122) 교육부장:장지순(8201) 일반정신과장: 고상현(8228) 담당:김희정(8256), 김채욱(8288)
작성자	간호부장 : 박영숙(☎300-8110) 간호과장 : 이성남(☎300-8190) 담당 : 남미경(☎300-8126)
작성자	원무과장 : 김종환(☎300-8010) 서무팀장 : 이혁수(☎300-8011) 담당 : 배이진(☎300-8248)

## □ 추진실적

(단위 : 시간, %, '20.5.31.기준)

구 분		목표	실적	달성률	비고
전공의	이론 및 임상역량	224	88	39.5	
정신건강 간 호 사	이론교육	150	57	38.0	
	임상 및 지역사회 실습	850	0	0	6월 이후 실시
정신건강 임상심리사	이론 및 임상실습	1,000	320	32.0	
정신건강 사회복지사	이론교육	150	38	25.3	
	임상 및 지역사회 실습	850	160	18.8	

- 2020년 정신건강간호사 수련생 수련 지침서 제작(수련지도요원용, 수련생용)
- 코로나19로 정신건강간호사 졸업식, 개강식 취소 및 파견실습 보류, 휴강 등 강의 일정 조정

## □ 추진계획

- 정신건강의학과 전공의 이론 및 임상교육 운영 : 3월~'21.2월
- 정신건강간호사 이론 및 실습교육 운영 : 3월~'21.2월
- 정신건강임상심리사 이론 및 실습교육 운영 : 3월~'21.2월
- 정신건강사회복지사 이론 및 실습교육 운영 : 3월~'21.2월

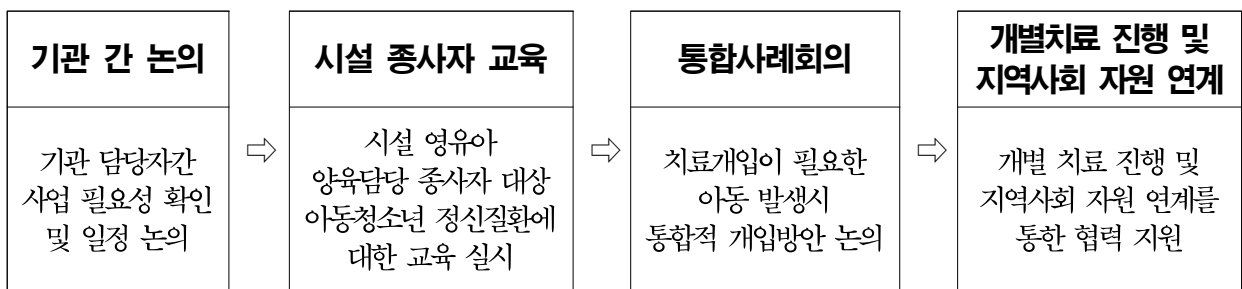


## 3-2. 지역아동 복지시설 자원

### □ 추진배경 및 목적

- 지역아동복지시설에 거주하는 무연고 영유아 중 발달 및 심리정서적으로 어려움을 보이는 영유아를 선별하여 조기개입함으로 지역사회 속에서 건강하게 성장하도록 지원

### □ 사업내용



### □ 추진실적

(’20.5.31.기준)

구 분	목표	실적	달성률	비 고
시설 종사자 교육	8회	0회	0%	코로나 19로 사업 지연
영유아별 개입방안 통합사례 회의	10회	1회	10%	
외래개별 및 그룹치료 진행	500명	170명	34%	
지역사회 자원 연계	10건	1건	10%	

### □ 추진계획

- 개별치료 진행 및 지역사회 자원 연계 : 연중
- 치료개입 필요 아동 발생시 영유아별 개입방안 통합사례회의 : 3월~12월
- 시설 종사자 교육(아동청소년 정신건강문제에 대한 이해) : 4월~12월

### 3-3. 건강안전망 구축을 위한 301네트워크 운영

#### □ 추진배경 및 목적

- 지역사회 내 ‘보건·의료·복지’가 원활히 연결되어 취약계층들의 의료 질 향상으로 지원될 수 있도록 대상자들을 발굴하고 지원

#### □ 사업개요

- 정신질환 조기발견 및 의료비 지원
  - 취약계층 대상별 무료진료 및 취약계층 진료비 감면
  - 다문화가정 및 탈북청소년 대상 정신건강 프로그램 운영 등
- 입원환자 치료 프로그램 지원
  - 입원환자 건강증진 및 회복·퇴원준비·중독치료 전문 프로그램
- 퇴원환자 재발예방·사회복귀 지원
  - 퇴원환자 지역기관 연계·동행, 전화상담, 가정방문
- 소요예산 : 자체사업 및 지정기부금

※ 지정기부금 : 사랑의열매, 3년간('19~'21) 2억원 의료비 지원

#### □ 추진실적

(‘20.5.31.기준)

구분	사업내용	실적	구분	사업내용	실적	
정신 질환 조기 발견 및 의료비 지원	취약계층 진료비 감면	977명 38,312천원	입원 환자 치료 프로 그램	입원환자 건강증진(HPH) 및 회복 프로그램	1,483명	
	노숙인 정신질환자 연계 진료	206명 12,644천원		정신증 환자 퇴원준비프로그램	457명	
	다문화정신건강클리닉	243명 8,703천원		중독 치료 전문 프로그램	164명	
	의료비 지원	어르신 기초건강검진	코로나 종료 후 진행	퇴원 환자 재발예 방 사회 복귀 지원	퇴원환자 지역정신건강 복지센터 공식 연계	136건
		찾아가는 동주민센터, 보건소 연계 의료비 지원	3,158천원		퇴원 길 동행 서비스	코로나 종료 후 진행
		사랑의 열매 의료비 지원	21명 20,000천원		퇴원환자 모니터링 전화상담	239회
				퇴원준비 1:1교육상담	101명	
				찾아가는 동주민센터 정신질환자 통합사례회의	1회	

작성자 원무과장 : 김종환 (☎300-8010) 서무팀장 : 이혁수(☎300-8011) 담당 : 배이진(☎300-8248)

## □ 추진계획

- 병원기반 사례관리 사업 진행 : 연중
  - 퇴원계획수립·교육상담·퇴원이후 비대면 상담 실시
  - 처방약물복용·외래방문·규칙적 식사·수면여부, 음주·약물부작용 등
- 지역정신건강복지기관 및 구청, 찾·동 실무자 간담회 진행 : 연중
  - 퇴원환자 재발예방 및 사회복귀 지원 관련 협력방안 논의
- 은평정신보건네트워크(EMS) 회의 및 연합 사업 진행 : 연중
  - 은평구내 정신건강복지기관 월 1회 정기 회의로 정보 공유
  - 기관 이용 당사자 대상 '인권,성교육', 가족교육, 직원교육 지원
- 사랑의열매 의료비 지원 사업 대상 발굴 및 지원 : 연중
  - 중위소득 80%이하 또는 의료사각지대 환자 의료비 지원

## 3-4. 간호·간병통합서비스 병동 운영

### □ 추진배경 및 목적

- 환자 중심의 전문적이고 치료적인 병동 환경 조성
- 간호·간병서비스의 건강보험확대 적용을 통한 개인 간병비 절감
- 공공병원으로서의 책무 강화, 감염예방 및 의료의 질 향상 도모

### □ 사업개요

- 사업근거 : 의료법(제4조), 공공보건의료에 관한 법률(제3조)
- 사업대상 : 간병이 필요한 의료급여수급자 및 일반 입원환자
- 운영내용 : 간호·간병통합서비스 병동 운영으로 최상의 의료서비스 제공
  - 운영병상 : 1개 병동(32병동), 25병상
  - 인력배치 : 의사, 간호사 12명, 간호조무사 4명, 병동지원인력 5명
  - 개시일 : '20. 2. 20.(목)

### □ 추진실적

(단위 : %, 회, '20.5.31.기준)

구분	계획	실적	추진률	비고
중증환자 간호간병 통합관리	18,900	3,102	16.4	'20.2.20.개시
간호간병인력 역량강화교육	10	4	40.0	

### □ 추진계획

- 이용안내 및 홍보 : 상시
- 서비스이용 동영상 및 안내자료 제작 : 8월 중
- 의료질 향상 및 안전사고 예방을 위한 직원역량 교육 : 매월

작성자 | 간호부장 : 박영숙(☎300-8110) 간호과장 : 이성남(☎300-8190) 담당 : 홍성인(☎300-8140)

## 3-5. 병원 현대화 사업 추진

### □ 추진배경

- 병원시설 노후화에 따른 이용시민의 불만족과 증가하는 정신건강 의료수요에 대응하기 위하여 병원시설 전반에 대한 현대화 사업 추진으로 의료환경 개선

### □ 사업개요

- 사업명 : 은평병원 현대화사업 기본계획 수립용역
- 추진기간 : '19. 11. ~ '20. 4.
- 사업내용
  - 병원 건물 및 시설의 노후화가 심각하게 진행되어 환자 및 가족들에게 낙후된 의료환경 개선
  - 공간 재배치 및 내·외부 동선시스템 변경을 통해 기존의 복잡하고 격리감이드는 병원이미지에서 탈피, 환자 중심의 안정된 치유공간 확보
  - 기존의 관리운영 측면의 병동에서 환자와 종사자가 함께하는 의료환경공간으로 재구성
- 소요예산 : 36,135천원 (2019년 이월예산)

### □ 추진계획

- 투자심사 요청(재정균형발전담당관, 보건의료정책과) : 5. 28.
  - 노후보일러(1대) 및 냉온수기(2대) 교체 : 6월
  - 방송시스템 교체(전관방송장비:1세트 및 로컬엠프:6대) : 7월
  - 병원내 시설 개선 및 보수공사 (연내 수시공사) : 연중
- ※ 투자심사 통과시 '21년 설계용역 시행

## 4 전문화된 어린이발달센터 운영

### 4-1. 발달센터 맞춤형 외래 치료 프로그램 운영

#### □ 추진배경 및 목적

- 발달장애 진단 이후 영유아기부터 학령기까지 전 연령대에 걸친 체계적 치료프로그램 제공
- 발달연령별 수준 및 상호작용 기술 향상, 적절한 시기의 프로그램 적용으로 발생 가능한 문제행동 예방

#### □ 사업개요

##### ○ 사업내용

연령	치료 프로그램 명	치료 프로그램 내용
만3~4세	학령전기 발달지원 프로그램 (만 3~4세)	- 만 3~4세 발달장애 아동의 인지치료 및 상호작용 증진 PG - 연령 집단별 주 1회씩
만 5세	학령전기 발달지원 프로그램 (만 5세 이상)	- 만 5세 및 입학유예 아동들의 학습치료, 언어치료, 작업, 감각통합치료 / 기능에 따른 분반 구성 - 주 2회 80분씩, 총 2반 운영
초등입학 예정	봄맞이학교	- 초등학교 입학 예정인 7세 아동들의 입학 준비 훈련 프로그램 - 1, 2월 간 총 10회기, 80분/회 운영
초등학생	학령기 발달지원프로그램(초1)	- 1학년 학교적응을 위한 통합교과 기반의 치료개입 (언어·특수·소아심리) / 주 2회
	화용/어휘구문확장 언어치료	- 초등학교 저학년 언어지연 아동들의 언어기술 향상 - 주 1회 집단프로그램 운영
	사회성 집단치료 (ADHD, HF ASD)	- ADHD 아동 또는 고기능 ASD 아동의 사회성 향상 집단치료를 진단별 및 연령별로 구분하여 구성 (ADHD 사회성 훈련, 고기능 ASD 사회성 훈련) / 주 1회
	대소 동작 집단프로그램	- 일상생활 및 학교생활에서 필요한 대근육 및 소근육 운동 기술 향상 프로그램 - 주 1회, 40분/회 운영
	정서장애 아동 놀이치료	- 학령기 정서장애 아동들 대상 아동중심 놀이심리치료 및 부모상담 / 주 1회
보호자	부모교육	- ADHD 보호자 대상 양육 스트레스 관리 및 행동수정 관련 부모훈련 - 주 1회, 10회기 단위 운영
-	개별 치료 및 평가	- 소아청소년기 언어, 학습, 작업, 놀이, 심리, 음악, 미술 개별치료 및 평가 상시 운영

○ 소요예산 : 27,100천원

작성자 | 진료부장 : 하지혜(☎300-8122) 소아정신과장 : 하지혜(☎300-8122) 담당 : 이미현(☎300-8243)

## □ 추진실적

(단위 : 명, %, '20.5.31.기준)

구 분	목표	실적	달성률	비고
발달지원(만3~4세)	156	67	42.9	
발달지원(만5세)	760	134	17.6	1~2월 봄맞이학교로 전환 및 코로나19로 인한 결석 증가
발달지원(초1)	336	123	36.6	
봄맞이학교	120	132	110.0	
언어집단	336	74	22.0	코로나19로 인한 결석 증가
사회성 훈련	192	32	16.7	코로나19로 인한 사업 연기
소동작 집단치료	492	28	5.7	코로나19로 인한 결석 증가
부모교육	40	10	25.0	

## □ 추진계획

- 실별 대기자 해소를 위한 노력 : 연중
- 집단치료프로그램 운영 : 3월~

## 4-2. 효과 높은 어린이 낮병원 운영

### 추진배경 및 목적

- 발달장애아동 치료 및 학교교육 연계를 통한 공공의료 기능 수행
- 보호자의 사회·경제적 비용절감 및 취약계층 아동 대상 교육 지원

### 사업개요

#### ○ 사업내용

- 운영현황 : 총 3반 운영(월~목 주 4회, 총 24시간)
- 발달 영역별(언어, 인지, 감통, 놀이, 미술, 음악 등) Daily 치료프로그램 제공
- 1박2일 여름캠프, 겨울캠프, 사회적응연계활동, 지역사회 통합활동을 통한 사회통합 지원
- 환아 문제행동 소거를 위한 문제행동개입(ABA) 프로그램 적용

- 소요예산 : 19,480천원

### 추진실적

(단위 : 명, %, '20.5.31.기준)

구 분	목표	실적	달성률	비고
참여 발달장애아동 수	2,640	1,017	38.5	

### 추진계획

- 치료프로그램 DTT(Discrete Trial Training) 진행 : 3월~12월
- 사회적응연계활동 : 3월~12월
- 1박2일 여름캠프 : 7월
- 응용행동분석(ABA)을 활용한 문제행동개입 및 가정연계 : 9월~12월
- 겨울캠프, 지역사회 비장애아동과 함께하는 성탄행사 : 12월

작성자 진료부장 : 하지혜(☎300-8122) 소아정신과장 : 하지혜(☎300-8122) 담당 : 김보은(☎300-8123)



## 4-3. 발달장애 아동 적응지원과 가족의 삶의 질 향상

### □ 추진배경 및 목적

- 발달장애 아동의 일반 교육기관 적응 지원 프로그램 제공
- 장애아동 가족 대상 역량강화 프로그램 제공으로 환자 가족의 삶의 질 향상

### □ 사업개요

- S.O.S(Supporting autism children of Optimizing School life) 프로그램
  - 자폐범주성장애(ASD) 아동의 일반교육기관 적응 프로그램
  - 긍정적 행동지원(Positive Behavior Support)을 통한 ASD 아동의 수업참여행동 지원
- 가족 역량강화 프로그램
  - 정보 제공(Super Family), 정서지원 자조모임(다숨마루), 아버지교육(아빠들 안녕하세요), 병원장과의 소통의 시간
- 소요예산 : 25,000천원

### □ 추진실적

(단위 : 명, %, '20.5.31.기준)

구 분		목표	실적	달성률	비고
S.O.S 프로그램 (Supporting autism children of Optimizing School life)		60	0건	0	코로나19로 사업 지연
가족 역량강화 프로그램	Super Family	210	45명	21.4	
	다숨마루	120	0명	0	
	아빠들 안녕하세요	20	0명	0	
	병원장과의 소통의 시간	2	0명	0	

### □ 추진계획

- S.O.S (Supporting autism children of Optimizing School life) 프로그램 : 3월 ~ 12월
- 다숨마루 : 3월 ~ 12월
- Super Family : 4월 ~ 12월
- '아빠들 안녕하세요'(아버지 교육) : 참여자 요구에 따라 추후 일정 결정
- 병원장과의 소통의 시간 : 6월, 11월

작성자 | 진료부장 : 하지혜(☎300-8122) 소아정신과장 : 하지혜(☎300-8122) 담당 : 성다정(☎300-8129)

## 4-4. 어린이발달센터 환아 위기상황 대처 강화

### □ 추진배경 및 목적

- 원내 화재, 아동 실종상황 등 위기상황 발생 시, 적절한 대응을 위해 화재상황 대비 대피훈련과 아동 실종상황 모의훈련을 실시하여 상황에 대한 인지, 위기상황 대처 능력을 향상

### □ 사업개요

#### ○ 사업내용

- 화재상황 및 환아 실종상황 등 위기상황에 대한 대응체계 구축
  - ▶ 원내 장시간(일 6시간) 상주하는 어린이낫병원 환아 대상 화재 대피 및 실종상황 대비 훈련 실시
  - ▶ 관내 경찰서 협조를 통해 환아 실종상황 대비 아동 지문 등록 및 보호자 대상 실종예방 교육 실시
  - ▶ 관내 소방서 협조를 통해 화재 상황 대비 체험 활동 실시

#### ○ 소요예산 : 비예산

### □ 추진실적

(단위 : 회, %, '20.5.31.기준)

구 분	목표	실적	달성률	비고
화재상황 모의훈련	4	0	0	코로나19로 사업지연
실종상황 모의훈련	4	0	0	
지진상황 모의훈련	1	0	0	
실종예방 보호자 교육	1	0	0	

### □ 추진계획

- 아동 지문 사전 등록 실시 : 7월
- 보호자대상 실종예방 교육 : 8월
- 모의훈련 : 4월 ~ 12월

작성자 진료부장 : 하지혜(☎300-8122) 소아정신과장 : 하지혜(☎300-8122) 담당 : 조지은(☎300-8135)