



주요업무 보고

2019. 8. 19.

서울특별시 사회서비스원

목 차

I . 일반현황

① 기본현황

② 이사회현황

③ 조직 및 인력

④ 예산현황

II . 비전과 경영전략

III . 주요업무

① 국공립 사회복지시설 직접운영

② 종합재가센터 설치·운영

③ 서비스품질 관리

④ 민간 서비스기관 지원

IV . 현안업무

① 사회복지서비스원 인력채용

② 사회복지서비스원 홍보

③ 이해관계자 의견수렴 및 협의체 구성·운영

④ 전산시스템 구축

I . 일반현황

1 기본현황

설립개요

- 설립일자 : 2019. 2. 28.
- 설립근거 : 서울특별시 사회서비스원 설립 및 운영 지원 등에 관한 조례
- 설립형태 : 지방자치단체 출연기관

설립목적

- 서울특별시 사회서비스원은 공공이 사회서비스를 직접 운영하여, 전문성 및 투명성을 높이고 그 질을 향상시킴으로써 시민의 다양한 사회서비스 요구에 부응하여 서울시민의 복리 증진에 기여하기 위함

추진방향

- 시급성 및 서비스 체감도가 높은 장기요양(주야간보호, 재가방문), 장애인 활동지원(바우처), 보육(어린이집)등을 중심으로 선도적 추진
- 초기규모는 영역별로 최소화하되, 다양한 운영모델을 적용하여 시범운영, 사업운영 성과 등을 바탕으로 사업영역 및 규모 단계적 확대
 - (사업영역) 시설운영, 방문재가, 민간서비스제공기관 지원 등 사업을 추진하되 전체 사업규모와 사업장 수는 최소화
 - (채용규모) 초기에는 최소 인원만 확보, 이용자 증가에 따라 단계별 확대

주요업무

- (국공립 사회복지시설 직접 운영) 장기요양, 장애인, 보육분야 등을 대상으로 신규 또는 위탁계약이 만료된 국공립시설 직접 운영
- (종합재가센터 설치·운영) 장기요양(주야간보호, 재가방문), 장애인활동지원 등을 중심으로 종합서비스 제공
- (민간 서비스기관 지원) 민간시설에 대체인력 지원, 전문가(법률, 회계, 노무) 상담지원 및 서비스 표준운영모델 전파
- (서비스품질 관리) 사회서비스원의 통합서비스 제공 모형에 적합한 표준운영 모델구축, 서비스품질 관리체계 개발, 인력 전문성 강화

2

이사회 현황

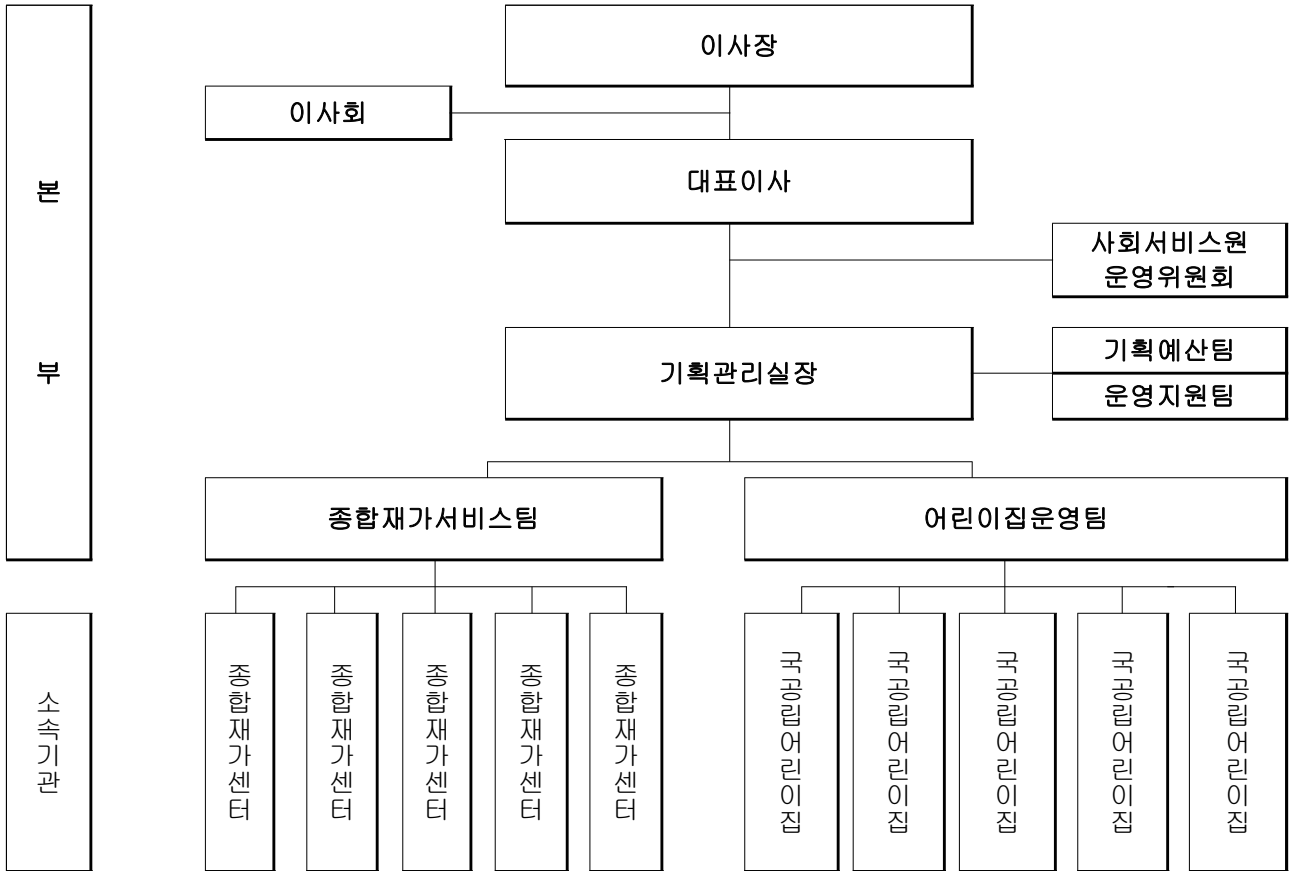
□ 임 원 : 이사 9명(이사장 및 대표이사 포함), 감사 2명

직 책	성 명	주 요 경 력	임 기
비상임이사 (이사장)	홍 미 영	· 前)인천시 부평구청장 · 前)제17대 국회의원 · 前)인천시 시의원	'19.3.11 ~22.3.10
상임이사 (대표이사)	주 진 우	· 前)서울연구원 초빙연구위원 · 前)서울시 정책특보 · 前)서울시 노동보좌관	'19.3.11 ~22.3.10
비상임이사 (선 임 직)	권 미 경	· 現)연세의료원 노동조합 위원장 · 前)서울시의회 시의원 · 前)연세의료원 간호사	'19.3.11 ~22.3.10
비상임이사 (선 임 직)	김 영 명	· 現)서강어린이집 원장 · 前)명지대 겸임교수 · 前)중앙보육정보센터 센터장	'19.3.11 ~22.3.10
비상임이사 (선 임 직)	김 철	· 現)사회공공연구원 연구실장 · 前)수원대 강사 · 前)서울대 한국정책지식센터	'19.3.11 ~22.3.10
비상임이사 (선 임 직)	남 기 철	· 現)동덕여대 교수(사회복지학) · 現)사회보장위원회 전문위원 · 前)서울복지재단 대표	'19.3.11 ~22.3.10
비상임이사 (선 임 직)	조 석 영	· 現)강북장애인복지관 관장 · 前)하트종합사회복지관 부장 · 前)성동장애인종합복지관 과장	'19.3.11 ~22.3.10
비상임이사 (당 연 직)	배 형 우	· 現)서울시 복지기획관	'19.3.11 ~
비상임이사 (당 연 직)	백 일 현	· 現)서울시 재정기획관	'19.7.1 ~
비상임감사 (선 임 직)	김 한 규	· 現)법무법인 공간 변호사 · 前)서울지방변호사회 회장 · 前)학교법인가천학원 감사	'19.3.11 ~22.3.10
비상임감사 (당 연 직)	이 해 선	· 現)서울시 복지정책과장	'19.3.11 ~

3

조직 및 인력

□ 조직 기구표



※ '19년 시범운영 성과 등을 바탕으로 사업영역 및 규모 확대(대체인력파견 등)에 따라 조직 개편 예정

□ 인 력 : 정원 572명 / 현원 89명 ※ 파견 공무원 3명 포함

〈2019. 8. 19.기준〉

구분	계	상근 임원	일반행정						서비스지원			전문서비스			보육			기능 다급
			1급	2급	3급	4급	5급	6급	4급	5급	6급	나급	다급 (요양)	다급 (활동지원)	4급	5급	6급	
정원	572	1	-	1	-	7	9	5	5	22	6	10	279	154	5	1	64	3
현원	89	1	-	1	-	5	8	5	1	11	1	2	28	24	1	1		-

※ 2차 채용인력(114명)은 센터 개소시기에 따라 순차적 임용 중

○ **인력운영 방식**

- (고용계약) 서비스원에서 본부 및 소속기관 인력 직접 채용·배치
- (고용형태) 상용형 풀타임을 원칙으로 하되, 소속기관 서비스 제공인력 및 대체인력 일부는 상용형 파트타임으로 채용
- (임금형태) 복지부 급여 가이드라인과 시 용역결과('19. 4월)에 따라 적용
 - 일반행정분야(연봉제), 요양분야(연봉제, 숙련급제), 보육분야(호봉제)
- (처우수준) 생활임금 이상의 임금수준 적용, 교육훈련 및 복리후생 지원 등

□ **정원 확대(안) : 572명('19년) → 4,198명('22년)**

- 본 부 : 22명('19년) → 72명('22년)
- 소속기관 : 550명('19년) → 4,126명('22년)

(단위 : 명/누적)

구분	'19년		'20년		'21년		'22년	
인 력 계	572		2,000		3,922		4,198	
본 부	22		50		60		72	
소속기관	550		1,950		3,862		4,126	
장기요양시설					4개소	388	6개소	582
종합재가센터	5개소	480	15개소	1,810	25개소	3,264	25개소	3,264
기본형	2개소	114	5개소	340	6개소	408	6개소	408
확대형	1개소	139	3개소	552	6개소	1,104	6개소	1,104
간호특화형	1개소	143	3개소	582	6개소	1,164	6개소	1,164
통원형	1개소	84	4개소	336	7개소	588	7개소	588
국공립어린이집	5개소	70	10개소	140	15개소	210	20개소	280

○ 팀별 주요업무

부서명	주요업무
기획예산팀	<ul style="list-style-type: none"> ○ 중·장기 경영전략 및 경영계획, 경영방침 수립조정에 관한 사항 ○ 중·장기 인력운영계획 수립 및 채용·인사 관리에 관한 사항 ○ 주요사업계획 수립·관리 ○ 운영위원회 및 분과위원회 구성 및 운영 ○ 예산안 수립 및 관리에 관한 사항 ○ 이사회운영에 관한 사항
운영지원팀	<ul style="list-style-type: none"> ○ 민간지원사업 법률·회계·노무분야 컨설팅 등 지원 ○ 자산 총괄관리 및 자산재평가에 관한 사항 ○ 회계 결산(월, 반기, 연) 및 회계감사 대응 ○ 자금 관리 및 운영, 자금배정에 관한 사항 ○ 구매계약 및 계약관리에 관한 사항 ○ 교육훈련계획 수립·시행, 프로그램 개발·운영 ○ 교육훈련체계 및 교육이수관리
종합재가서비스팀	<ul style="list-style-type: none"> ○ 종합재가센터 등 사업계획 수립·지원 관련 사항 ○ 종합재가센터 표준운영모델 개발 및 개선 ○ 신규시설 수탁계획 수립 및 인가에 관한 사항 ○ 재가서비스 품질관리, 고객만족(CS)에 관한 사항 ○ 민간지원 사업 운영계획 수립 및 조정에 관한 사항 ○ 소속기관 시설 재정관리 및 조정에 관한 사항
어린이집운영팀	<ul style="list-style-type: none"> ○ 어린이집 운영 사업계획 수립·지원 관련 사항 ○ 국공립 어린이집 수탁공모계획 수립 및 컨설팅에 관한 사항 ○ 어린이집 운영현황 조사분석 및 개선계획 수립에 관한 사항 ○ 표준운영모델 개발, 장학연구, 행정지원에 관한 사항 ○ 대체인력지원사업 운영 및 관리에 관한 사항 등 ○ 급식관리, 차량관리, 교재교구 지원에 관한 사항

4

예산현황

□ 2019년 예산현황 : 8,154,043천원

(단위:천원)

구분	총 예산	기본재산	인건비	경영사업비	사업비	예비비
계	8,154,043	1,000,000	2,985,789	1,061,923	2,406,331	700,000

○ 수입예산

(단위:천원)

과 목	2019년	2018년	증 감
계	8,154,043	-	8,154,043
1. 영업수익	951,105	-	951,105
○ 자체사업수익	951,105	-	951,105
2. 영업외수익	7,202,938	-	7,202,938
○ 이자수익	24,000	-	24,000
○ 출 연 금	7,178,938	-	7,178,938

○ 지출예산

(단위:천원)

과 목	2019년	2018년	증 감
계	8,154,043	-	8,154,043
1. 사업비	2,406,331	-	2,406,331
○ 서비스 개발	468,965	-	468,965
○ 소속기관 설치 지원	1,937,366	-	1,937,366
2. 경영사업비	1,061,923	-	1,061,923
○ 본부 운영지원	761,923	-	761,923
○ 전산시스템 구축	300,000	-	300,000
3. 인건비	2,985,789	-	2,985,789
○ 본부	584,878	-	584,878
○ 소속기관(5개소)	2,400,911	-	2,400,911
4. 예비비	700,000	-	700,000
5. 기본재산	1,000,000	-	1,000,000

□ 2020년 예산(안) : 48,800,299천원

(단위:천원)

구분	총예산	서비스사업비	경영사업비	인건비	어린이집보조금
계	48,800,299	5,617,700	7,602,980	32,721,908	2,857,711

○ 수입예산

(단위:천원)

과 목	2020년	2019년	증 감
계	48,800,299	8,154,043	40,646,256
1. 영업수익	12,765,680	951,105	11,838,575
○ 자체사업수익			
종합재가센터	9,907,969	951,105	8,956,864
어린이집	2,857,711	-	2,857,711
2. 영업외수익	36,034,619	7,202,938	28,831,681
○ 이자수익	24,000	24,000	-
○ 출 연 금	36,010,619	7,178,938	28,831,681

○ 지출예산

(단위:천원)

과 목	2020년	2019년	증 감
계	48,800,299	8,154,043	40,646,256
1. 서비스사업비	5,617,700	2,406,331	3,211,369
○ 서비스 개발	1,600,000	468,965	1,131,035
○ 소속기관 설치지원	4,017,700	1,937,366	2,080,334
2. 경영사업비	7,602,980	1,061,923	6,541,057
○ 본부 운영지원	7,602,980	761,923	6,841,057
○ 전산시스템 구축	-	300,000	△ 300,000
3. 인건비	32,721,908	2,985,789	29,736,119
○ 본부	2,731,208	584,878	2,146,330
○ 소속기관	29,990,700	2,400,911	27,589,389
4. 예비비	-	700,000	△ 700,000
5. 기본재산	-	1,000,000	△ 1,000,000
6. 어린이집운영보조금	2,857,711	-	2,857,711

Ⅱ . 비전과 경영전략

공공이 책임지는 사회서비스 창출

- 종사자 직접 고용과 직접 서비스로 일자리 질과 서비스 질 제고
- 민간 사회서비스의 질 제고를 위한 공공-민간 동반 발전전략 마련
- 보육-장기요양-장애인활동지원 등 주요 서비스 정착 뒤 서비스 확대
- 이용자 편의 확대와 서비스 만족도 제고를 위한 통합서비스 제공

국공립사회복지 시설 운영

- ▶ 장기요양시설
신규 또는
위탁만료 시설
- ▶ 국공립어린이집
신축 어린이집

종합재가센터 설치·운영

- ▶ 종합재가센터
전 자치구 설치
- ▶ 돌봄SOS 연계

민간서비스기관 지원

- ▶ 민간기관 컨설팅
- ▶ 교육 및 인력
지원
- ▶ 공공자원 개방

서 비 스 품 질 관 리

- ▶ 표준운영모델
및 특화서비스
개발
- ▶ 종사자 교육
체계화
(전문성 강화)
- ▶ 서비스 품질관리
체계 구축

Ⅲ. 주요업무

1 국공립 사회복지시설 직접 운영

장기요양시설, 국공립어린이집 등을 우선 신규시설 중심으로 위·수탁 계약하고 직접 운영하여 사회복지시설 이용자에 양질의 서비스 제공

□ 국공립 사회복지시설 운영

○ 사업대상

- (장기요양시설) 신규 또는 위탁계약 만료 시설
 - 초기는 신규 시설 위주, 기존 시설은 대상기준 등을 마련 후 단계적 확대
- (국공립어린이집) 2020년 이후 신축시설 중심 ※ 2019년은 준비작업

○ 운영방법

- (시립) : 관련 조례에 근거하여 우선 위탁계약 운영

〈 서울특별시 사회서비스원 설립 및 운영지원 등에 관한 조례 〉

- ▶ 제15조(사무 및 사업의 위탁) ③ 시는 사회서비스원의 사업에 속하는 사업을 위탁할 때에 다른 법령에서 정하는 경우를 제외하고는 그 사업을 다른 기관에 우선하여 사회서비스원에 위탁할 수 있다.

- (구립) 위·수탁 적격자 심의 참여 등을 통한 운영

※ (가칭) 사회서비스원 사업심의위원회(구성 예정)를 통해 위·수탁 대상 시설 사전 심의

○ 대상 시설 현황

구 분	계	2019	2020	2021	2022
요양시설(시립)	6	-	-	4	2
어린이집(구립)	15	-	5	5	5

장기요양(주야간보호, 재가장기요양), 장애인활동지원 등을 중심으로 이용자 맞춤형 종합서비스 제공

□ 사업대상

- (재가 장기요양 서비스) 방문요양, 방문목욕, 방문간호, 주야간보호, 단기보호
 - 초기에는 방문요양 중심으로 운영하되 시설 설치 및 이용자 확보 등 운영 여건에 따라 서비스 확대
- (바우처 사업) 장애인활동지원
 - 사업 안정화 이후 타 사회서비스 제공 등 사업 확장 고려

□ 운영방법

- '19년도 권역별 5개소 순차적 설치 및 시범운영 후 사업성과 등을 바탕으로 25개 전 자치구로 단계적 확대 운영
- 시설기반 재가 요양과 바우처서비스를 통합하여 제공
- 자치구별 돌봄 SOS 센터와 연계하여 어르신, 장애인 등 돌봄이 필요한 계층을 대상으로 긴급돌봄 서비스 제공
 - 은평, 강서(기본형) : 방문요양+긴급돌봄서비스
 - 성동(확대형) : 방문요양+긴급돌봄서비스+장애인활동지원+방문간호
 - 노원(확대형) : 방문요양+긴급돌봄서비스+장애인활동지원
 - 마포(통원형) : 방문요양+긴급돌봄서비스+통원형재가급여(주야간보호)
- ※ 공간조성 자문회의 운영('19.5월) : 현장전문가, 연구원 등으로 구성하여 서비스 제공자 및 이용자 특성에 맞는 종합재가센터 공간 디자인 구성
- ※ 서울디자인재단 돌봄시설 공간환경 조성을 위한 협약 체결(8.8.)

□ 연도별 종합재가센터 설치운영 계획

구 분	계	2019	2020	2021
계	25	5	10	10

성동종합재가센터 최초 개소 : 7. 23.(화)

- 소재지 : 성동구 아차산로33 삼일빌딩 2층
- 면적 : 353 m^2 (사무실, 교육장, 휴게공간, 상담실)
- 주요사업 : 방문요양, 장애인활동지원, 방문간호, 돌봄SOS 긴급돌봄서비스
- 인력현황 : 총 48명 (센터장 및 서비스 제공인력)
- 개소식 개최 : '19. 7. 23.(화) 14:00~15:00
 - 서울시의회·구의회 의원, 성동구부구청장 및 유관기관 대표 등 150여명 참석

향후 계획

- 2019년 성동, 은평, 강서, 노원, 마포종합재가센터 순차적 개소 후 5개소 시범 운영 예정

〈종합재가센터 개소계획안〉

연번	자치구	사업내용	소재지	개소 일정
1	성동	방문요양+긴급돌봄서비스+장애인활동지원+방문간호	아차산로33 (뚝섬역 인근)	7.23
2	은평	방문요양+긴급돌봄서비스	진흥로77 (역촌역 인근)	8/28
3	강서		공항대로325 (발산역 인근)	9/18
4	노원	방문요양+긴급돌봄서비스+장애인활동지원	한글비석로432 (상계역 인근)	10월
5	마포	방문간호+긴급돌봄서비스+주야간보호	마포대로11길 (애오개역 인근)	11월

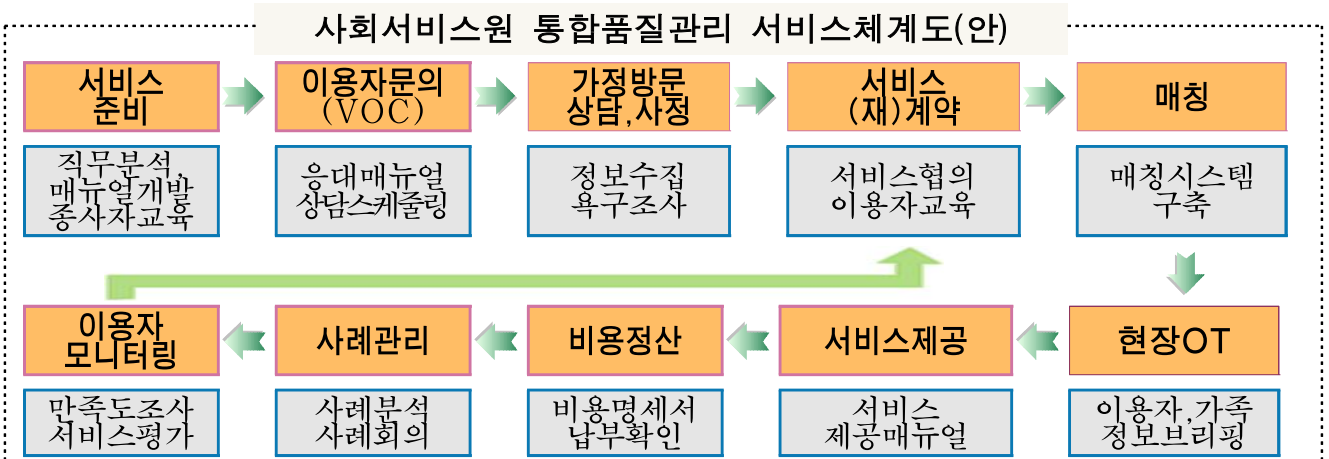
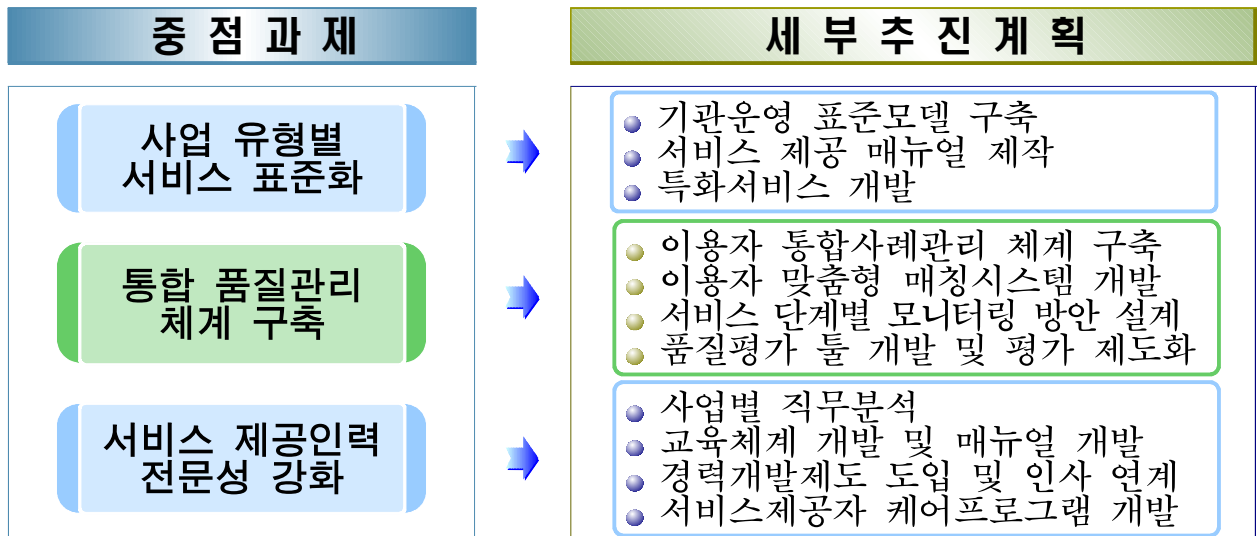
3 서비스품질 관리

사회서비스원의 통합서비스 제공 모형에 적합한 표준운영 모델구축, 서비스품질 관리체계 개발, 제공인력 전문성 강화 방안 마련

□ 추진배경

- 사회서비스의 무형성, 소멸성 특징으로 표준화 및 질관리의 어려움
- 서비스 유형, 대상별 분절적 관리로 인한 통합 품질관리체계 결여
- 시급제 기반 고용형태에 따른 제공인력의 전문성 부재

□ 추진내용



□ 추진일정

- 종합재가센터 운영모델('19.7월) 및 보육분야 운영모델 개발('19.10월) 등

민간시설에 대한 전문가(법률, 회계, 노무) 상담지원 및 서비스 표준운영 모델 전파, 교육 및 인력 지원, 공공자원 개방으로 민·관 상생 협력 체계 구현

□ 추진방향

- 민간 사업장 영역 보전과 함께 다양한 의견수렴을 통해 다각적 지원방안을 마련함으로써 민간과의 상생 전략 추진
 - 민간기관 컨설팅, 표준운영모델 전파, 교육 및 인력지원 등
- 적정수가 현실화 노력 등 제도개선 발굴 및 건의, 인센티브 제공 등으로 사회서비스원에 대한 민간의 긍정적 기대효과 창출
 - 좋은돌봄 인증제 등 인센티브 제공 확대로 사회서비스 공공성 강화 노력

□ 사업대상

- (민간 컨설팅) 전문가 컨설팅, 표준운영모델 마련·전파
 - 법률·회계·인사노무 분야 전문가 채용 통한 서비스 질 제고와 연계 가능한 상담 및 컨설팅 지원('20.1월~) ※ '19년도 전문가 채용(3명) : 변호사, 회계사, 노무사
 - 사회서비스원 내 전문가 인력풀 구성하여 사회서비스 전략 및 정책, 서비스 질 진단 및 재설계, 변화관리 등 희망기관 컨설팅 지원('20. 상반기)
 - 종합재가센터 운영·연구를 통한 표준운영모델 마련·전파('20. 상반기) 등
- (교육 및 인력 지원) 민간기관 종사자 교육 및 인력지원 등을 통한 사회서비스 질 제고
 - 소속기관 물리·작업치료사 등을 활용한 서비스 관련 기술(리프팅 등) 교육
 - 요양보호사, 어린이집 교사 등에 대한 대체 인력 지원
- (공공자원 개방) 교육장, 회의실 등 공공자원의 공유·개방
 - 시설(교육장, 회의실 등) 민간개방을 통한 공공성 강화 및 사회적 인식 제고

IV. 현안업무

1 사회서비스원 인력채용

서울시 사회서비스원 직원채용을 통해 조직의 조기 안정 및 사업의 효율적 추진을 도모하고자 함

□ 채용개요

- (방법) 채용과정의 투명성, 공정성 제고 및 우수인력 확보를 위해 채용대행 전문기관을 활용한 공개채용시험 운영
- (규모) '19년 전체 채용인원 총 572명 중 132명(1,2차) 채용완료 개원시기를 고려하여 3차(8월), 4차(10월) 추가채용 진행
 - ※ 1차 - 18명(본부 15, 소속 3), 2차 - 114명(본부1, 소속 113), 3차(10월) - 160명(본부 5, 소속 155), 4차(12월)-279명(소속기관)
- (방식) NCS 블라인드채용 기반 업무특성에 따른 전형방식 차별화
 - (본부) 기획, 개발 등 역량 중심 / (소속기관) 실무능력 평가 중심

□ 추진현황

- 1차 채용('19.6월) : 18명
 - 기획관리실장(1), 4급 팀장(3), 노무사(1), 5급 팀원(5), 6급 팀원(5), 파트장(1), 어린이집 원장(1), 어린이집 교사(1)
- 2차 채용('19.7월) : 114명 (단위 : 명)

구분	계	본부	센터장	파트장	요양 (팀장)	요양 보호사	요양 (치매)	요양 (파트타임)	활동사	활동 (파트타임)	기타 직무	어린이집
인원	114	1	1	4	2	49	4	18	18	7	10	-

□ 향후일정(안)

- 3차 채용 : 공고(8월), 서류·필기·면접(10월), 임용(10월~)
- 4차 채용 : 공고(11월), 서류·필기·면접(12월), 임용('20.1월~)

사회서비스원 설립 추진단계별 맞춤형 홍보로 인지도 및 이해도 제고
다양한 매체 활용, 홍보강화로 사업내용의 대 시민 이해를 높이고자 함

☐ 홍보전략

목표 및 전략	<p>사회서비스원을 ‘공공성 강화로 좋은 일자리와 질 높은 서비스를 제공하는 기관’ 으로 인식하고, 적극적인 참여와 지지를 유도</p> <p>공공성 강화 방향에 긍정적 기대감 조성 → 이용자 및 종사자 적극적 참여 유도 → 사업내용을 통해 이해·공감·지지확산</p>	
대상별 전략	<p>일반 시민</p> <ul style="list-style-type: none"> ○ 사회서비스원에서 추구하는 좋은 돌봄 이미지·공감대 확산 주력 <ul style="list-style-type: none"> - 제공되는 서비스를 알기 쉽게 따뜻한 이미지로 시각화 - 사회서비스 종사자 및 이용자의 서비스 지원 사례 공유 - 캠페인, 설명회 등을 통해 시민들의 적극적 참여 유도 	<p>이용자</p> <ul style="list-style-type: none"> ○ 생활밀착형 홍보로 인지도 제고 및 이용 활성화 <ul style="list-style-type: none"> - 공공기관의 협조를 받아 포스터 및 리플릿 배포 - 이용자의 특성(노인, 최종증장애인 등) 고려, 오프라인 홍보 집중 - 찾동과 연계하여 복지플래너를 통해 정보전달
	<p>종사자</p> <ul style="list-style-type: none"> ○ 사회서비스원 설립 필요성 및 좋은 일자리 제공 공감대 형성 <ul style="list-style-type: none"> - 관련기관·협회 등 광고매체(홈페이지 등) 및 설명회 활용 	
단계별 전략	<p>1단계 사전홍보</p> <ul style="list-style-type: none"> ○ '19.2~4월 : 긍정적 기대감 조성 <ul style="list-style-type: none"> - 사회서비스원 설립 취지(배경 및 필요성), 추진 상황 등 - 설립 준비 단계별 보도자료, 기획기사 등 언론보도 중심의 사전홍보로 사회서비스원의 긍정적 기대감 조성 	<p>2단계 집중홍보</p> <ul style="list-style-type: none"> ○ '19.5~6월 : 인지도 제고 및 이용 활성화 <ul style="list-style-type: none"> - 사회서비스원 주요사업 및 이용방법 안내 - 온라인 캠페인, 설명회 개최 등 시민 참여형 홍보로 이해도 제고 - 다양한 매체(SNS 등)를 활용한 시민 접점 홍보로 이용 유도 - 시 복지통합브랜드 '서울케어'와 공동 캠페인 실시하여 효과성 제고
	<p>3단계 확산홍보</p> <ul style="list-style-type: none"> ○ '19.7월~ : 공감대 확산 <ul style="list-style-type: none"> - 서비스 종류 및 이용방법 지속 안내, 이용후기 활용 - 스토리텔링형 콘텐츠 제작·확산하여 시민 공감대 확산 	

사회서비스원 설립과 관련하여 다양한 이해관계자의 의견수렴을 통해 절차적 정당성과 행정의 신뢰성을 확보하고 사업의 성공적 추진 도모

□ 추진배경

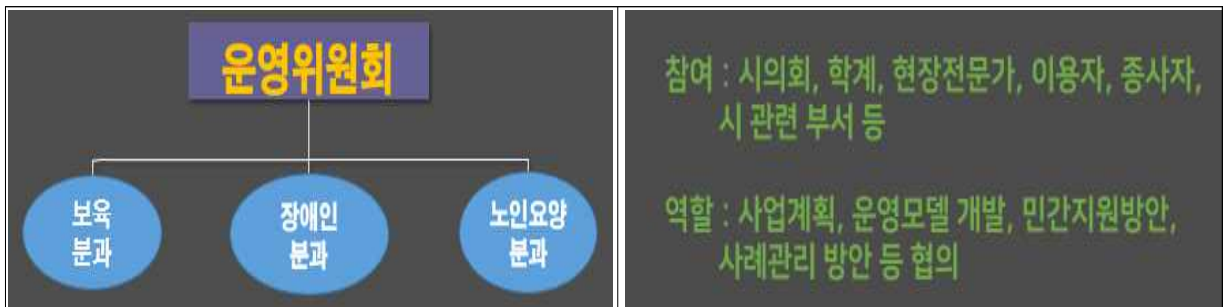
- 사회서비스원 설립 추진과정의 절차적 정당성, 민주성, 신뢰성 확보
- 사회서비스 이용자, 종사자, 전문가 등을 포함한 종합적인 의견수렴 및 사회서비스원 운영모델 개발에 반영

□ 국회 및 서울시 의회 의견 수렴

- 남인순 의원(더민주, '17.3월), 김승희 의원(한국당, '18.4월) 국회 정책토론회
- 서윤기 의원(더민주, '19.1.22.), 공공연대노동조합 '서울시 장애인활동지원사 휴게시간 문제해결 및 처우개선을 위한 토론회'
- 김소양 의원(한국당), 김소영 의원(바른미래당) '서울시 사회서비스원의 바람직한 장애인활동지원 분야 역할 모색 정책간담회'('19.2.14.)
- 이영실 의원(더민주), '서울시 공보육의 공공성 정책토론회'('19.4.23.)

□ 사회서비스원 운영위원회 구성·운영

- 사업의 성공적 안착과 협력적 운영 모델 구축을 위한 협의기구
 - (구성) 시의회, 학계, 현장전문가, 이용자, 시 관련 부서 등 참여
 - (운영) 사회서비스원 내 운영위원회 및 보육, 장애인, 노인요양 분과위원회 운영
 - (시기) 운영위원회('19.7.8. 1차 회의) ※장애인분과위원회 ('19.8.21.3차 회의)



【 의견수렴 현황 】

- ▶ 민주노총 서울본부 사회서비스원장 간담회('19.7.14.) ▶ 『서울시 사회서비스재단 설립 타당성 검토』 연구용역('16.11월)
- ▶ 복지부 『사회서비스 포럼』 및 분야별 소포럼 운영('18.3~7월 총 5회)
- ▶ 노동조합, 장기요양, 장애인 등 각종 대외단체 간담회 실시('17.8~18.12월 총 9회)
- ▶ '서울시 사회서비스원 설립' 관련 이해관계자 의견수렴 실시('18.9~10월)
- ▶ '서울시 사회서비스원 설립 및 운영 조례제정 공청회' 실시('18.10.25.)
- ▶ '서울시 사회서비스원 설립' 관련 보육포럼 구성운영('18.11~12월)
- ▶ 장애인활동지원 정책간담회('19.2.14.), 장애인단체대표간담회('19.2.15.)
- ▶ 서울시사회서비스원 장애인분과위원회('19.3.21. 4.26. 8.21.)
- ▶ 서울복지단체 연대회의 서비스원장 간담회('19.3.26.)
- ▶ 서울복지시민연대 북콘서트 '서울복지시설 운영주체 혁신을 논하다'('19.4.4.)
- ▶ 한국노총 사회서비스원장 간담회('19. 5.13.)
- ▶ 민주노총 서울본부 사회서비스원 협의('19.6.14.)
- ▶ 민주노총 서울본부 사회서비스원장 간담회('19.6.17.)
- ▶ 종합재가센터 표준운영모델 전문가 워크숍('19.6.20.)
- ▶ 한국노총 사회서비스원장 정책간담회('19.6.21.)
- ▶ 민주노총 전국공공운수노동조합 사회서비스원 간담회('19.6.26.)
- ▶ 서울시사회서비스원 운영위원회('19.7.8.)
- ▶ 한국노총 사회서비스원 실무진 간담회('19. 7.17.)
- ▶ 한국재가장기요양기관정보협회 서비스원장 간담회('19. 8.7.)
- ▶ 서울시사회복지행정연구회 서비스원장 간담회('19. 8.19.)

체계적인 문서 관리, 예산·회계 관리, 인사관리 등이 가능한 그룹웨어를 사용하여 효율적인 업무환경 조성하고 “사회복지시설 정보시스템” 과 그룹웨어 간 데이터 전송 등을 통한 정보 공유 시스템 구축

□ 추진배경

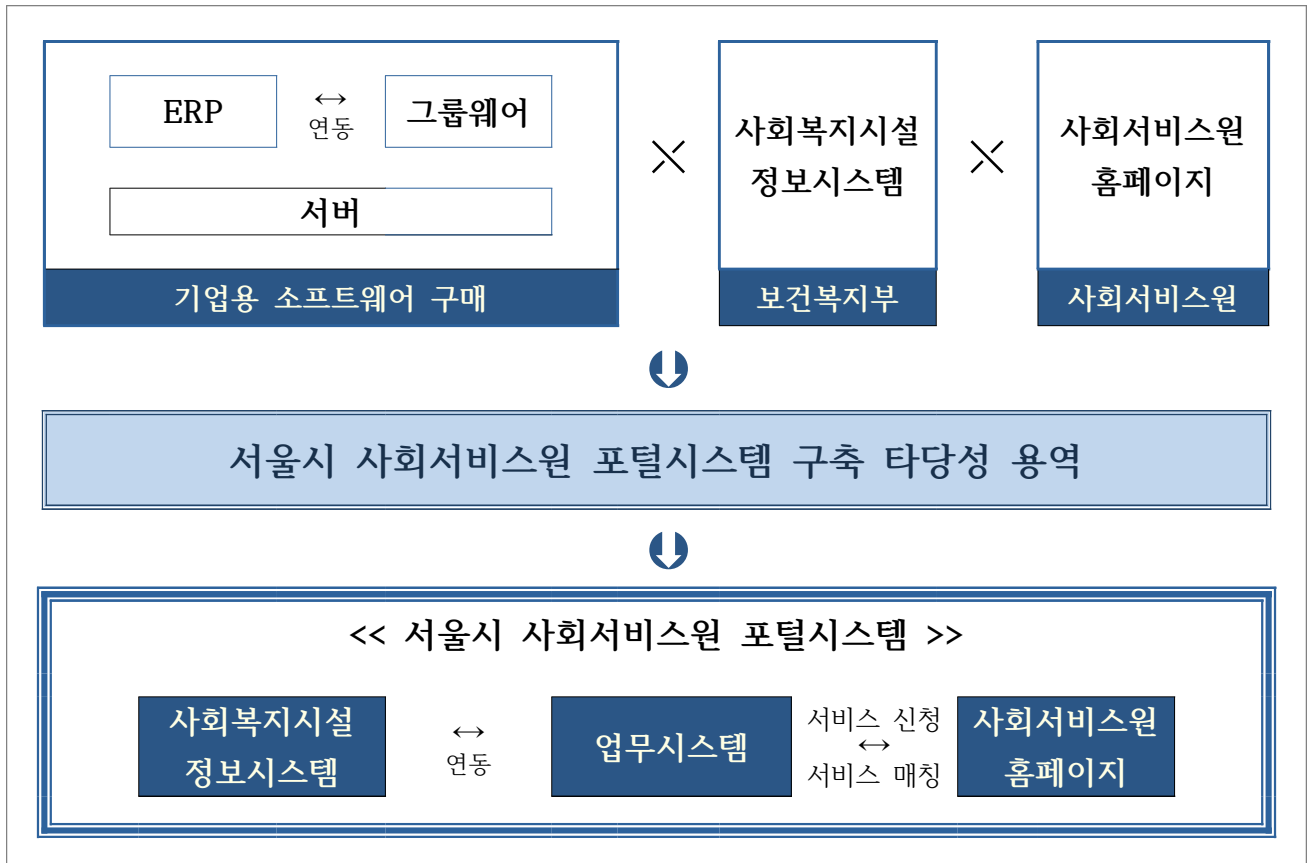
- 이용자 매칭, 종사자 교육 등 사회복지서비스 행정 업무추진에 따른 데이터 및 통계 관리 등 업무시스템 구축 필요
- 사회복지서비스원의 원활한 업무를 위해 각각의 사업 분야별 시스템을 통합하고, 홈페이지를 통한 서비스 연계가 가능한 포털시스템 필요

□ 사업개요

- ERP(Enterprise Resource Planning) 시스템 구축
 - (필요성) 회계업무를 시스템을 통해 전자적으로 처리하고 그 결과를 보존·관리함으로써 회계절차의 투명성 확보 및 내부 통제 강화
 - (사업범위) 예산관리 시스템 / 회계관리 시스템 / 인사·급여 시스템
- 그룹웨어 시스템 구축
 - (필요성) 전자결재, 전자문서 유통 등 신속 정확한 업무처리로 행정업무 효율성을 높이고 투명성을 제고
 - (사업범위) 전자결재·문서유통 시스템 / ERP 연동
- ERP·그룹웨어 서버 관리
 - (필요성) ERP 및 그룹웨어 서버를 24시간 효율적으로 관리하여 업무의 연속성 및 지속적인 유지보수 필요
 - (사업범위) ERP 및 그룹웨어 서버 24시간 보안관제 / 서버 운영관리 / 기능개선 및 장애복구 시스템 운영

□ 추진체계

- 서울시 사회서비스원 포털시스템 구축 타당성 조사 용역 의뢰 : '19. 6.



□ 향후계획

- ERP 및 그룹웨어 시스템 설치 : '19. 8.~11.
- ERP 및 그룹웨어 시스템 구축 및 시험운영 : '19. 8.~11.
- 차세대 사회보장정보시스템(복지부)과 사회서비스원 정보연계 : '22년 이후

정 오 표

서울시 사회서비스원 주요업무보고(p7) 정오표를 아래와 같이 제출 합니다.

□ 변경내용 : 수입예산 영업수익 증감액

11,838,575천원(변경 전) → 11,814,575천원(변경 후)

□ 변경 전(수입예산)

(단위:천원)

과 목	2020년	2019년	증 감
계	48,800,299	8,154,043	40,646,256
1. 영업수익	12,765,680	951,105	11,838,575
○ 자체사업수익	9,907,969	951,105	8,956,864
중합재가센터	2,857,711	-	2,857,711
어린이집	2,857,711	-	2,857,711
2. 영업외수익	36,034,619	7,202,938	28,831,681
○ 이자수익	24,000	24,000	-
○ 출 연 금	36,010,619	7,178,938	28,831,681

○ 변경 후(수입예산)

(단위:천원)

과 목	2020년	2019년	증 감
계	48,800,299	8,154,043	40,646,256
1. 영업수익	12,765,680	951,105	11,814,575
○ 자체사업수익	9,907,969	951,105	8,956,864
중합재가센터	2,857,711	-	2,857,711
어린이집	2,857,711	-	2,857,711
2. 영업외수익	36,034,619	7,202,938	28,831,681
○ 이자수익	24,000	24,000	-
○ 출 연 금	36,010,619	7,178,938	28,831,681

정 오 표

서울시 사회서비스원 주요업무보고(p7) 정오표를 아래와 같이 제출 합니다.

□ 변경내용 : 수입예산 영업수익 증감액

11,838,575천원(변경 전) → 11,814,575천원(변경 후)

□ 변경 전(수입예산)

(단위:천원)

과 목	2020년	2019년	증 감
계	48,800,299	8,154,043	40,646,256
1. 영업수익	12,765,680	951,105	11,838,575
○ 자체사업수익			
중합재가센터	9,907,969	951,105	8,956,864
어린이집	2,857,711	-	2,857,711
2. 영업외수익	36,034,619	7,202,938	28,831,681
○ 이자수익	24,000	24,000	-
○ 출 연 금	36,010,619	7,178,938	28,831,681

○ 변경 후(수입예산)

(단위:천원)

과 목	2020년	2019년	증 감
계	48,800,299	8,154,043	40,646,256
1. 영업수익	12,765,680	951,105	11,814,575
○ 자체사업수익			
중합재가센터	9,907,969	951,105	8,956,864
어린이집	2,857,711	-	2,857,711
2. 영업외수익	36,034,619	7,202,938	28,831,681
○ 이자수익	24,000	24,000	-
○ 출 연 금	36,010,619	7,178,938	28,831,681

2019. 8. 30.

서울시사회서비스원 대표이사 주진우

서울시의회 보건복지위원장 귀하