

SE♥UL M! SOUL

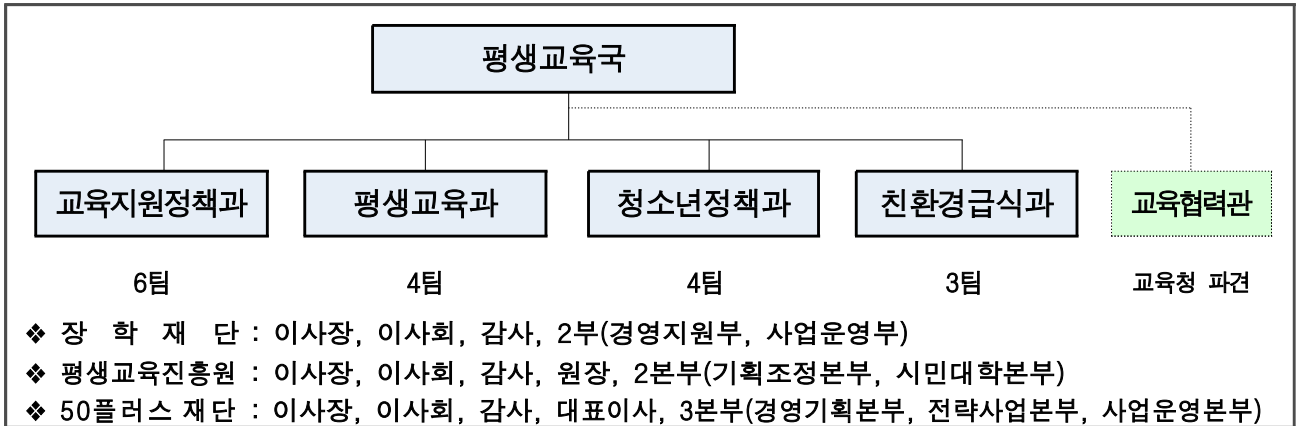
업 무 추 진 실 적 보 고

2025. 10

평생교육국

I. 일반현황

조 직 - 1국 4과 17팀



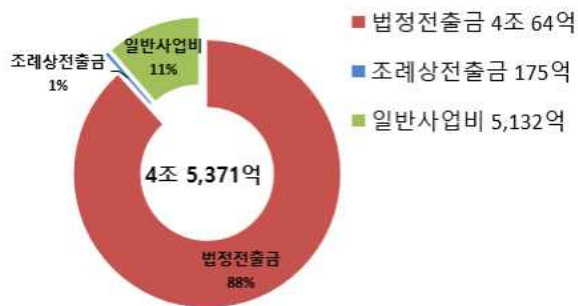
인 력 - 정원 87명 / 현원 85명

(2025. 10. 10. 기준)

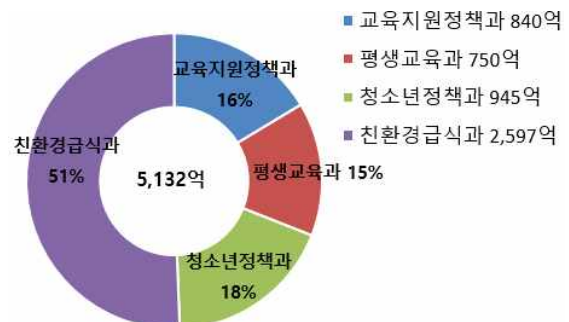
구 분	계	일 반 직(임기제 포함)					
		2·3급	4급	5급	6급	7급	8·9급
계	87/85	1/1	4/4	23/23	29/26	29/31	1/-
교육지원정책과	29/29	1/1	1/1	8/8	12/10	7/9	-/-
평 생 교 육 과	19/19	-/-	1/1	6/6	5/4	6/8	1/-
청 소 년 정 책 과	23/21	-/-	1/1	5/5	9/7	8/8	-/-
친 환 경 급 식 과	16/16	-/-	1/1	4/4	3/5	8/6	-/-

※ 시간선택제임기제(정원외) : 교육지원정책과 다급 5명, 청소년정책과 다급 1명

예 산 - 4조 5,371억원 (일반사업비 5,132억)



[최 종 예 산]



[일 반 사 업 비]

부서별 주요업무

부 서 명	업 무 내 용
교육 지원 정책 과	<ul style="list-style-type: none"> · 시-교육청 교육협력사업 추진 · 서울런 운영 및 온라인교육 콘텐츠 제작·발굴 · 서울형 교육플랫폼 구축 및 운영 · 학습격차 해소를 위한 서울형 멘토링 사업 추진 · 교육비특별회계 법정전출금 및 교육경비보조사업 추진 · 학교안전 사업(학교보안관, 스쿨버스) 운영 · 서울장학재단 지도·감독
평 생 교 육 과	<ul style="list-style-type: none"> · 서울런 4050 중장년 종합계획 수립 및 총괄 관리 · 중장년 직업역량강화 지원체계 구축 운영 · 평생교육이용권 지원 사업 · 평생교육진흥 시행계획 수립·추진, 평생교육협의회 운영 · 50플러스재단 및 평생교육진흥원 운영지원, 지도·감독 · 문해교육 활성화 종합계획 수립, 학력미인정 학교형태 평생교육시설 운영 지원 · 경계선지능인 평생교육 지원사업, 장애인 등 소외계층 프로그램 운영 지원 · 평생학습포털 시스템 운영·관리 및 콘텐츠 운영 · 서울리테크 사업 추진, 가치동행일자리 사업 운영
청 소 년 정 책 과	<ul style="list-style-type: none"> · 청소년정책 시행계획 및 업무계획 수립·추진 · 청소년육성위원회 운영, 청소년 인권보호 및 인권증진 정책 추진 · 청소년의회, 어린이청소년 참여위원회 운영 등 청소년 시정참여 지원 · 청소년축제, 서울시민상(청소년부문) 운영 · 청소년 국제·지역교류 사업, 동아리 운영 등 체험활동 지원 · 청소년센터 등 청소년시설 관리·운영 및 성과평가(지도점검)에 관한 사항 · 학교 밖 청소년 종합지원대책 수립·추진 등 지원 · 청소년유해환경감시단 운영 지원 등 유해환경 정화활동 추진
친 환 경 급 식 과	<ul style="list-style-type: none"> · 친환경 학교급식지원 계획 수립 및 운영(유치원 포함) · 친환경 학교급식 예산집행 합동점검(유치원 포함) · 친환경 급식 식재료 공급체계 구축 운영(식재료 관리 위탁사무 포함) · 학교급식 안전성 관리 계획 수립 및 운영 · 친환경급식 식생활 교육지원 계획수립 및 운영 · 서울튼튼급식 운영계획 수립 및 개선 · 콜드체인 지원사업 및 공공급식 관련 용역사업 추진 · 서울튼튼급식 조달체계 개편에 따른 전산시스템 기능개선 및 운영

II . 정책목표

비전

시민과 도시가 함께 성장하는
'학습도시, 서울'

목표

아동부터 어르신까지 모든 세대가
교육사다리를 통해 인생전환

전략
및
과제

공정한 출발을
위한
학습기반 조성

• 학습수준과 의지 고려
맞춤형 지원 시행

- 서울권 전국 확대로
교육복지사업 선도

- 학습사이트 선택 확대

- 시간확대 멘토링 등 종합
패키지 통한 집중케어

• 효율적인 멘토링 운영

- 전문가 컨설팅을 통한
진로 멘토링 강화

- 수요맞춤 멘토링추진
자기주도학습형성 지원

중장년·교육약자
집중지원 추진

• 전환기 중장년
직업전환 지원

- 중장년 선호도 기반 양질의
온라인 콘텐츠 제공

- 유망직종 관련 직업전환
프로그램 및 경력 설계 지원

- 중장년 가치동행일자리를
사회공헌 일자리로 정립

• 다양한 교육약자를
위한 맞춤형 지원

- 경계선지능인 조기발굴
및 우호적 환경 조성

- 초고령화 사회 대비
시니어 평생교육 강화

청소년의 건강한
성장발달 지원

• 청소년시설 운영

- 청소년전용시간·요일제
운영 및 확대

- 학교지역 연계 청소년 참여를
통해 지역 내 청소년거점
공간으로 운영

• 청소년 마음건강
회복을 위한 지원

- 상담인력 확충 등 상담
접근성 확대

- 놀이와 커뮤니티 활동
중심의 마음건강 회복지원

• 위기 청소년 지원

- 학교 밖 청소년 맞춤형
진로·진학 지원확대

- 가정 밖 청소년 보호
및 지원 확대

안전하고 질 높은
친환경급식
지원

• 친환경 학교급식
안정적 지원

- 급식단가 현실화로
양질의 급식제공

- 학교급식 품질 및 안전성
관리 실시

• 공공급식 체계 개편

- 친환경유통센터로 통합
하여 다양한 식재료 공급

- 전 자치구 참여 확대로
친환경 시장 활성화

III. 핵심사업 추진실적 보고

< 공정한 출발을 위한 학습기반 조성 >

1. 동행학습 플랫폼 서울런, 학습부터 진로까지 통합서비스 지원

< 중장년·교육약자 집중지원 추진 >

2. 전환기 중장년 동행을 위한 집중지원 추진

3. 평생교육이용권 지원사업 추진

< 청소년의 건강한 성장발달 지원 >

4. 행복동행학교 중심의 청소년종합지원센터 운영

5. 「가정 밖 청소년」 발굴·보호·자립을 위한 청소년복지시설 운영

< 안전하고 질높은 친환경 급식 지원 >

6. 안전하고 질 높은 친환경 학교·유치원 급식 지원

7. 어린이집 안전한 식재료 공급을 위한 서울든든급식 운영

1 동행학습 플랫폼 서울런, 학습부터 진로까지 통합서비스 지원

교육지원정책과장 : 변경옥 ☎2133-3910

교육플랫폼기획팀장 : 강윤애 ☎9277

담당 : 노현영 ☎9279

교육콘텐츠관리팀장 : 백영자 ☎9283

담당 : 한은희 ☎9284

교육플랫폼구축팀장 : 조진숙 ☎9290

담당 : 이윤구 ☎9291

교육멘토링지원팀장 : 이현우 ☎3927

담당 : 권희주 ☎3928

우수한 교육콘텐츠와 멘토링 제공뿐 아니라 체계적 맞춤 학습관리지원으로 더 튼튼한 교육사다리 '서울런'을 구축하여 차별없는 교육환경을 조성하고자 함

□ 사업개요

- 대 상 : 만6세(취학연령)~만24세(청소년 상한 연령), 소득 또는 자격 기준 대상

소득기준
중위소득 60% 이하, 법정한부모(중위소득 63% ↓, 청소년한부모는 72% ↓)

자격기준
학교밖·다문화·북한이탈주민 및 북한이탈주민 자녀, 국가보훈대상(본인, 배우자, 자녀), 가족돌봄청년(중위소득 120% ↓), 관외市 아동보호시설 보호아동, 건강장애학생 등

- 사업내용 : 다양한 온오프라인 학습 콘텐츠 및 맞춤형 멘토링 무료 지원
 - 진학·진로·AI·인문분야의 온라인 콘텐츠 제공(25개 교육업체)
 - 진로·진학 탐색 지원, 인문소양 특강 등 수요자 중심의 다양한 특화 콘텐츠 제공
 - 대학생 외 정서지지멘토링, 논술멘토링 등 다양한 멘토링 유형 확대 운영
- 사 업 비 : 21,637백만원(콘텐츠 14,597, 멘토링 6,180, 플랫폼 운영 860)

※ 명시이월예산 1,877백만원 포함(콘텐츠 1,359, 멘토링 518)

□ 추진실적

① 학습과 진로를 아우르는 종합 학습 플랫폼으로 도약 '서울런 30' 발표 (25.10.15.)

- 지원확대 : 대상확대(중위소득 80% 이하, 다자녀, 국가보훈 손자녀, 한부모가족복지시설 입소자, 지역아동센터 청소년 등), 서울런 오프라인캠퍼스 운영, 멘토링 확대 등
- 진로 강화 : 진로캠퍼스 운영, 사회초년생 진로컨설팅, 커뮤니케이션, 예체능 특강 등
- AI와 동행 : AI 진로진학 코치, AI 전문강좌 등 6,300개 이상 콘텐츠 제공
- 학습기반 강화 : 서울형 영어 학습모델 구축·운영, 부모교육, 대학교 신입생 STEM* 강의 제공 등 ※ Science(과학), Technology(기술), Engineering(공학), Mathematics(수학)

② 교육트렌드를 반영한 다양한 콘텐츠 제공으로 균형적 성장 지원

○ 다양한 서울런 특화 콘텐츠 제공을 통한 온라인 교육 보완

진로·진학	영어특화	인문소양 특강
<ul style="list-style-type: none"> ◦ 1:1 진로·진학 컨설팅(초6~고2) ◦ 1:1 대입 컨설팅(고3~N수생) ◦ 직업문화 체험 프로그램 	<ul style="list-style-type: none"> ◦ 서울런 화상영어(7세~ 초3) ◦ 영어동행 캠프(초4 ~ 중3) 	<ul style="list-style-type: none"> ◦ 인문·사회·과학 등 소양특강 ◦ 자기계발 특강

- (진로·진학) 취약계층 청소년의 경제적 요인에 따른 진로·진학 정보격차 해소
 - ▶ 초6~대입 준비생 대상, 개인의 특성을 고려한 진로진학상담(1,141회) 및 직업체험 활동 제공(100명)
 - ▶ 초등~고등학생 대상, 맞춤형 진로체험 프로그램 제공(44명)
- (화상영어) 영어 자신감 향상을 위한 '서울런 화상영어' 운영(4.14~7.11/9.8~12.5)
 - ▶ 7세~초3 대상 화상영어 프로그램 운영(상반기 160명, 하반기 120명)
- (영어캠프) 어학 집중 학습 기회 제공을 위한 '서울런 영어캠프' 운영(7.28~8.8.)
 - ▶ 여름방학 활용, 초등4학년~중학생 대상, 2주간 캠프운영(150명)

【 서울런 진로캠퍼스 시범사업 운영('25.8~) 】

- ▶ 사업대상 : 서울런 회원 초등~고등학생 이상
- ▶ 제공내용 : 전문기관과 연계해 학교급별로 맞춤형 진로체험 프로그램 운영
 - 참여기관(안) : 대학교, 청소년특화시설, 진로직업체험센터 등 총 15개소
- ▶ 운영실적(9월 말 기준)
 - (참여기관/일정) 명지전문대, 2025.8.19.(화) ~ 8.20.(수)
 - (참여인원) 서울런 중·고등학생 총 44명(항공 27명, 스포츠 17명)
 - (체험내용) 항공승무원 및 스포츠지도사 진로체험, 심리검사 및 유형별 진로안내



항공승무원 체험



스포츠지도사 체험



심리검사 및 진로안내

- ▶ 향후계획 : 서경대 협업 진로체험 운영('25.11.~'26.1., 중고등학생 총 130명)
 - (체험내용) k-뷰티(헤어디자이너, 메이크업아티스트, 네일아티스트), k-pop댄서, 한국어교육

③ 더 촘촘한 지원을 위한 서울런 서비스 대상확대 시범사업 운영

① 사교육비 줄여 저출생 문제 해결하는 다자녀가구 지원 시범 운영

- 사업기간 : '25. 8. ~ '26. 9.
- 지원대상 : 3자녀 이상 가구의 자녀 801명(초등 503, 중등 179, 고등·검정 119)
 - (소득기준) 중위소득기준 100% 이하 가구, (연령기준) 만6세 ~ 만24세
- 지원내용 : 온라인 학습 콘텐츠(15개), 교재비(중·고등·검정 200천원)
- 사업비 : 민간후원금 500백만원 (농협은행 서울본부, 함께하는 사랑밭)

② 지역아동센터 청소년 지원을 통한 교육 기능 강화 및 교육격차 해소

- 사업기간 : '25. 8. ~ '25. 12.
- 지원대상 : 지역아동센터 이용 청소년(초등5~고등1) 500명
- 지원내용 : 온라인 학습콘텐츠, 실시간 맞춤형 멘토링(서울런PT * personal teaching)
 - 서울런 비회원 온라인 학습콘텐츠 300명(초5~중3), 서울런 PT 200명(초5~고1)
 - 지역아동센터 학습지도 편의를 위한 콘텐츠사별 ID제공 (77개소)
- 사업비 : 민간후원금 220백만원(농협은행 서울본부, 초록우산)

③ 학습이 느린 회원을 위한 서울런 '조금 느린 아이' 지원 시범 운영

- 사업기간 : '25. 6. ~ '25. 12.
- 지원대상 : 기초학습 부족 및 학습 속도 부진한 초등 저학년 32명
- 지원내용 : 사전·사후 학습능력검사 통해 맞춤형 학습전략 설계·지원 후 효과 확인

1 단계 (학습능력검사) 전문심리상담센터 검사 → 대상자 학습상태 일반, 심화로 진단

(맞춤형 학습전략 설계·지원) 일반, 심화 정도에 맞춰 학습콘텐츠, 1:1 멘토링 지원

2 단계 → 기초학습 능력이 상당 부진한 경우, 심리치료 프로그램 등 병행

→ 전문교육이 필요한 경우, 종합심리검사 및 경계선지능인평생교육지원센터 등 연계

3 단계 (평가 및 효과분석) 사후 학습진단평가, 멘토링 기록 등 분석 → 대상자 변화 확인

4 멘토링 다변화로 개인별 수요에 맞춘 맞춤형 멘토링 지원 강화

- [대학생 멘토링] 또래 대학생 선배의 학습지도와 정서지지 지원
 - '25년 멘토 1,696명(활동 연장 626명 포함) 선발, 멘티 약 2,000명 신청 및 멘토링 진행 중
- [시니어 멘토링] 전현직 강사, 퇴직 교사 등 활용하여 학습지도 및 정서지지 강화
 - '25년 시니어 멘토 60명 선발, 멘티 106명 신청 및 멘토링 진행 중
- [정서지지 멘토링] 정서지지 필요 멘티 발굴, 서울런 선순환 멘토 모집 확대
 - '25년 정서지지 멘토 105명 선발, 멘티 119명 신청 및 멘토링 진행 중
- [실시간 맞춤형 멘토링] 학업취약 학생들의 자기주도 학습 습관 형성 지원
 - 실시간으로 멘토와 함께 하는 밀착형 학습 (3기 291명) 진행 중
 - ▶ 영어, 수학, 국어 중 택 1 / 주 4회(회당 90분) 3개월 단위, 총 4기 운영
 - ※ '25년 운영 결과 : (1기) 122명 수료 및 완강률 93.1% / (2기) 195명 수료 및 완강률 94.0%
- [논술 멘토링] 논술전형 확대 추세 반영 서울런 논술 멘토링 시범운영(8~12월)
 - 고3~N수생 30명 대상 주1회 2시간씩, 1:1 오프라인 멘토링 제공
 - ▶ 논술 지도역량 있는 멘토와 목표대학 설정, 실전 팁 제공, 답안 작성·첨삭 등

※ 예산집행현황

(단위 : 천원, '25.9.30. 기준)

사업명	예산현액	집행액		집행률(%)		'25년말 집행예상액	
		원인행위	지출액	원인행위	지출액	예상액	집행률(%)
계	21,636,903	20,702,814	7,747,267	95.7	61.7	21,636,903	100
콘 텐 츠	14,597,104	14,324,231	8,416,223	98.1	57.7	14,597,104	100
멘 토 링	6,179,801	5,716,303	4,581,030	92.5	74.1	6,179,801	100
플 랫 폼	859,998	662,280	360,829	77.0	41.9	859,998	100

□ 향후계획

- 시진로·진학 콘텐츠 제공 : '25. 11월
- 콘텐츠, 멘토링 등 분야별 만족도 조사 실시 : '25. 12월
- 겨울방학 영어동행캠프 운영 : '26. 1월

2 전환기 중장년 동행을 위한 집중지원 추진

평생교육과장 : 최소정 ☎2133-3960

중장년사업팀장 : 양영수 ☎3974

담당 : 정미영 ☎3975

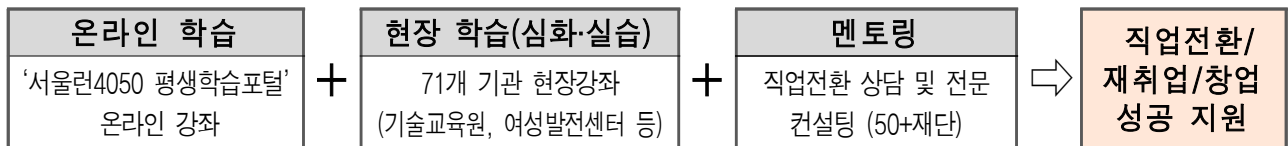
평생교육지원팀장 : 유정심 ☎3990

담당 : 이대훈 ☎3991

중장년의 직업역량 강화를 위한 온라인 학습, 현장 실습 및 맞춤형 상담·컨설팅 제공으로 성공적 재취업 및 창업 지원

□ 사업개요

- 추진목적: 중장년의 직업역량 강화 집중지원으로 직업 전환 지원체계 구축
- 사업대상: 서울시 거주자 중 40대 이상 중장년
 - 직업전환(이/전직), 직업능력 개발 등을 고민하는 서울시 중장년
- 사업내용: 온-오프라인 직업역량 강화 교육 운영 및 맞춤형 상담(컨설팅) 제공



① (온라인학습) 서울런4050 평생학습포털을 통해 온라인 강좌 제공

② (현장학습) 기술교육원, 여성발전센터 등 온라인-현장실습 연계 프로그램 제공



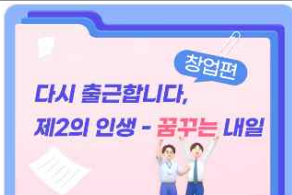

③ (멘토링) 교육안내, 경력 및 취업컨설팅 등 학습자 지원을 위한 상담 서비스 연계

- 사업비: 877백만원(콘텐츠 임차 462, 유지보수 330, SW구매 85)

□ 추진실적

- ① **온라인 콘텐츠** 중장년 선호도에 기반한 양질의 온라인 콘텐츠 제공

- (무료) 자격증, 창업, 디지털, 직무역량 등 5개 분야 488개 온라인 콘텐츠 제공
- (유료) 직업전환, 부가수익 창출 등 17,345개(비구독제 2개 분야 351개, 구독제 16,994개) 중장년 특화 콘텐츠 제공 ※ 70% 이상 수강 시 수강료 전액 환급

			
자격증	마케팅	창업	취업컨설팅

② **현장학습** 취·창업, 직업역량 강화 실습을 위한 현장 강좌 제공

- 온라인 학습내용을 심화·체험·실습할 수 있도록 기술교육원, 여성발전센터 등 71개 기관 3,391개 현장학습 강좌 제공
- 현장학습기관 간 연계·협력을 위한 상반기 간담회(1회) 및 협력사업 운영
- 온 오프라인 학습-멘토링 연계 40대 직업전환 사업 본격 추진을 위한 통합 브랜드

40대 직업캠프 도입 및 맞춤형 훈련과정 개발·추진(1,220명 참여, 50플러스재단)

탐색과정	실전과정	취업과정
직업전환 유망직종 정보제공 및 직업탐색 지원(378명 참여)	유망산업·기술분야 단기 집중교육 및 역량 강화 지원(792명 참여)	기술 전문 인력 양성 및 취업 지원(50명 참여)
온오프라인 직무교육+직무체험 (10시간 이내)	온오프라인 직무교육+현장실습 (40시간 이내)	온오프라인 직무교육+기술실습 (250시간 이내)

③ **멘 토 링** 교육훈련 정보안내, 직업 전환 상담·컨설팅 등 서비스 제공

- 50+캠퍼스 및 구립50+센터 컨설턴트(75명), 현장학습기관 협력자(기관당 1명)
연계 상담, 경력설계 및 취업 컨설팅 총 20,806건 지원

※ 예산집행현황

(단위: 천원, '25. 9. 30.기준)

사업명	예산현액	집행액		집행률(%)		'25년말 집행예상액	
		원인행위	지출액	원인행위	지출액	예상액	집행률(%)
평생 학습포털시스템 운 영 활 성 화	876,920	732,500	371,225	83.5	42.3	817,220	93.2

□ **향후계획**

- 서울런4050 평생학습포털 온라인 콘텐츠 제공 : 연중
- 현장학습기관 연계·협력 : ~'25. 11월
- 직업전환 컨설턴트(멘토링) 운영 : ~'25. 12월

3 평생교육이용권 지원사업 추진

평생교육과장 : 최소정 ☎2133-3960 평생교육정책팀장 : 우효정 ☎3962 담당 : 강성준 ☎3966
평생교육사업팀장 : 곽금영 ☎3970 담당 : 김유진 ☎3971

저소득층, 장애인, 노인 등에게 평생교육 참여 기회를 제공하여 경제적 격차에 따른 교육 격차 완화 및 삶의 질 개선 지원

□ 사업개요

- 추진근거 : 평생교육법 제16조의2, 평생교육진흥에 관한 조례 제5조의 2
- 주요내용 : 평생교육강좌 등에 사용할 수 있는 이용권 지원(1인당 35만원)
- 추진절차 : 신청(4월~) → 사용 및 모니터링(5~12월) → 정산('26.1월~)
- 사 업 비 : 7,230백만원(국비 4,645, 시비 1,191, 구비 1,394)
 - 평생교육이용권 : 6,077백만원(국비 4,254 / 시비 547 / 구비 1,276)
 - 장애인평생교육이용권 : 559백만원(국비 391 / 시비 50 / 구비 118)
 - 평생교육이용권 전담기관 운영비 등 : 594백만원(시비 594)
- 지원대상 : 19세 이상 성인 중 기초생활수급자, 차상위계층, 디지털교육 수요자(30세 이상), 노인(65세 이상), 장애인 등
 - ※ 저소득층을 우선 선정하되, 잔여 인원 발생 시 추첨하여 지원 규모 내 선정
- 지원규모 : 18,959명(평생교육이용권 17,363명, 장애인평생교육이용권 1,596명)

구 분	계	일반(저소득층)	디지털	노인	장애인
지원인원(명)	18,959	14,332	1,685	1,346	1,596

□ 추진실적

- 평생교육이용권 1차 모집·선정(12,486명) : 4월~5월
 - 평생교육이용권(기초, 차상위계층 등) 10,938명, 장애인 이용권 1,548명
- 평생교육이용권 2차 모집·선정(6,602명) : 6월~8월 ※1차 선정 포기자 129명 포함
 - 평생교육이용권(일반, 디지털, 노인) 6,530명, 장애인 이용권 72명
- ※ 예산집행현황 (단위 : 천원, '25.9.30. 기준)

사업명	예산현액	집행액		집행률(%)		'25년말 집행예상액	
		원인행위	지출액	원인행위	지출액	예상액	집행률(%)
평생교육이용권 (바우처) 지원	5,837,231	5,836,031	5,836,031	99.9	99.9	5,837,231	100

□ 향후계획

- 평생교육이용권 3차(우수이용자) 대상자 모집 선정 : '25. 10월~11월
- 평생교육이용권 사용 및 관리(현장 모니터링 등) : ~'25. 12월

4 행복동행학교 중심의 청소년종합지원센터 운영

청소년정책과장 : 주호돈 ☎2133-4110 청소년정책팀장 : 임진영 ☎4112 담당 : 장은주 ☎4114

복잡·다양한 청소년 문제에 효과적으로 대응하기 위하여 ‘**행복동행학교**’ 중심의 ‘**청소년종합지원센터**’를 운영하여, 청소년 맞춤형 성장지원 도모

□ 사업개요

- 운영기간 : '25. 4.~ '25. 12.
- 운영개소 : 청소년종합지원센터 5개소(서남 2개소, 서북·동남·동북 1개소)
※ (서남)보라매(종합지원센터)·목동(행복동행학교), (서북) 마포, (동남) 광진, (동북) 성북
- 선정방법 : 시립청소년센터 20개소(※성동센터(위임) 제외) 대상 공모 선정
- '25년 예산 : 854백만원

□ 추진실적

① 행복동행학교 맞춤형 놀이·활동·상담을 통한 사회정서역량 강화

- 단절된 관계를 이어주는 ‘**놀이·체험·관계형성(4개) 과정**’ 운영, 546명 참여(5~9월)
(단위 : 명, '25.9월 말 기준)

대 상	과정명(기간)	참여인원 (4개소 기준)	운영 내용
계		546	
위 기 청 소 년	유스톡! 프로젝트(6개월)	124	일상생활 관리, 공동체 의식 함양 등 중장기 프로젝트
위 기 · 일 반 청 소 년	유스톡! 스쿨(5~10일)	132	학교 부적응 청소년 관계성 향상 위한 단기 프로젝트
일 반 청 소 년	유스톡! 캠프(2박3일)	161	또래 청소년 관계 향상 위한 2박3일 마음건강캠프
보 호 자	보호자 자조모임(1개월)	129	부모 네트워킹 및 노하우 전수 지원, 지지체계 마련

- 참여자(유스톡!스쿨 참여 청소년 218명, 보호자 30명) 사전·사후효과 결과, **행복감, 자아존중감 등 전반적 영역에서 성과 확인**(9월 중간성과평가, 중앙대 사회복지학부)
- (**청소년**) 심리·정서적 측면에서 **행복감, 긍정정서**에 도움이 되었음

구 분	참여 전	참여 후	구 분	참여 전	참여 후
삶/관계 만족도	3.80점	3.96점(0.16↑)	긍정정서	3.62점	3.93점(0.32↑)
즐거움 경험	3.79점	4.16점(0.37↑)	부정정서	2.49점	2.16점(-0.32↓)
자아존중감	3.73점	3.98점(0.25↑)	관계역량	3.86점	4.10점(0.24↑)
친구관계	4.08점	4.35점(0.28↑)	신뢰	3.96점	4.21점(0.25↑)

※ 최종 성과평가 : 유스톡! 프로젝트(6개월 과정) 포함 11월 이후 도출 예정

- (부 모) 삶의만족도, 부모효능감 등에서 향상되어 긍정적 효과성 나타남

구 분	참여 전	참여 후	구 분	참여 전	참여 후
삶/관계 만족도	3.32	3.97점(0.64↑)	부모효능감	3.58점	4.06점(0.48↑)
긍정정서	3.53	4.08점(0.55↑)	긍정적 양육행동	3.58점	3.79점(0.20↑)
부정정서	2.38	2.03점(-0.34↓)	부정적 양육행동	2.43점	2.19점(-0.24↓)

❖ '25년 행복동행학교 참여 청소년·부모 후기

- (청소년) “울적했는데 웃는 날이 많아졌다”, “나와 다른 사람들을 더 잘 알게 되었다”(스쿨)
- (부 모) “양육태도와 대화방식을 성찰하는 기회이자 변화하려는 의지를 갖게 되었어요”(자조모임)



<유스톡!캠프(마포)>



<보호자 자조모임(목동)>



<유스톡!프로젝트(목동)>

2 종합지원센터 시범운영

「광역-지역」 읍민원 지원체계 구축 및 협업강화

- (협업체계 구축) 권역별 청소년 성장지원 연계망 구축을 위한 네트워크 구성
 - 시·구립 청소년시설 및 유관기관과의 MOU 체결 등 시설간 협력망 구축(4월~9월)
 - ▶ 총 169개 기관 간 협약체결(동북 34개, 동남 30개, 서북 47개, 서남 58개)
 - 운영 활성화 및 사례관리를 위한 종합지원센터별 운영위원회 등 구성·운영(7월~9월)
 - ▶ 활동·상담분야 전문가 등 구성 총 41회 개최(동북 10회, 동남 16회, 서북 3회, 서남 12회)
- (권역사업 추진) 종합지원센터 중심 권역별 공동·특화사업 개발 및 추진

서남권	청소년코디네이터 연합 '찾아가는 체험프로그램 운영'('25.7~8월 6개 기관 연합, 313명 참여)
서북권	청소년연합축제 '링키유스페스티벌 개최'('25.9.27. 16개 기관 연합 4,270여명 참여)
동남권	청소년 댄스·뮤지컬·밴드 동아리 연합축제('25.8.23. 12개 동아리, 235명 참여)
동북권	동북권 청소년 수영대회 개최('25.12월 예정, 5개기관 연합, 약 200여명 참여)

※ 예산집행현황

(단위 : 천원, '25.9.30. 기준)

사업명	예산현액	집행액		집행률(%)		'25년말 집행예상액	
		원인행위	지출액	원인행위	지출액	예상액	집행률(%)
청소년종합지원센터 (행복동행학교)	854,000	854,000	854,000	100	100	854,000	100

□ 추진일정

- 종합지원센터(행복동행학교 포함) 성과공유회 : '25. 12월

5

「가정 밖 청소년」 발굴·보호·자립을 위한 청소년복지시설 운영

청소년정책과장 : 주호돈 ☎2133-4110 청소년상담팀장 : 이영희 ☎4127 담당 : 성기원, 이언주 ☎4129, 4118

가정 밖 청소년에게 보호 서비스를 제공하여 가출의 장기화 및 비행을 예방하고 가정·학교로 조기 복귀하도록 지원 및 자립 기회 제공

□ 사업개요

- 추진근거 : 청소년복지 지원법 제16조(가정 밖 청소년에 대한 지원)
- 사업대상 : 9세 이상 24세 이하 청소년(청소년 기본법 제3조 제1호)
- 사업내용 : 일시·단기·중장기 쉼터, 자립지원관 운영 및 지원(19개소)
 - (발굴) 가정 밖 청소년 조기발견 및 보호, 가출예방을 위한 거리상담 활동
 - (보호) 의식주, 의료, 상담, 학업 등 가정 밖 청소년에 대한 생활 지원
 - (자립) 직업훈련 등 자립 지원, 쉼터 퇴소 청소년 자립수당 등 지급
- 사업비 : 12,189백만원(국비 3,986, 시비 8,203)

□ 추진실적

(발굴) 아웃리치, 쉼터 자동안내(가출 게시글) 등 위기청소년 적극 발굴·상담

- 50+재단 보람일자리 활용 (11명), 이동쉼터(버스형) 4개 운영
 - 청소년밀집지역 거리순찰을 통한 위기청소년 발굴지원(411,562건) 및 상담(2,964건)
 - 청소년쉼터 연합 아웃리치(3회) 개최, 상담 및 가출·약물·자살예방 교육 등
 - 90개 기관 참여, 청소년 4,192명 방문, 29,591건 서비스 (상담, 간식제공 등) 지원
- ※ 기념품 키트, 홍보물품 등을 적극 배포하여 청소년의 거리상담(아웃리치) 지속적 재방문 유도



〈 쉼터연합 아웃리치 〉



〈 찾아가는 거리상담 〉



〈 이동쉼터 활동 〉

- RPA(SW를 통한 업무자동화) 기술 활용, '가출' 게시글에 쉼터 자동안내(315건)
 - * RPA(Robotics Process Automation) : 사람이 PC등 디지털 장비에서 반복적으로 처리해야 하는 규칙적인 단순 업무 프로세스를 소프트웨어 로봇이 사람대신 수행하여 자동화하는 것

(보 호) 쉼터 등 (19개소) 운영을 통한 가정밖 위기 청소년 보호

- (추진내용) 가정밖 위기청소년 범죄예방, 생활보호 등 서비스 제공·가정복귀 지원
- 총 19개소 쉼터 운영 (일시 4, 이동 4, 단기 5, 중장기 4, 자립지원관 2)
 - 시설입소자 1,519명, 귀가지원 및 시설연계 2,102명 ※ '25. 9월말 기준

(자 립) 쉼터 청소년의 안정적인 자립기반 마련을 위한 지원

- 서울노동청, 청소년쉼터협의회 등 유관기관 MOU를 통한 자립지원 능력강화
 - 쉼터 청소년 고용서비스 수요*조사 ('25. 2월)
 - * 국민내일배움카드(70%), 국민취업지원제도(50%) 참여 희망 (조사대상 총 187명, 응답 88명)
 - 국민내일배움카드* 쉼터 청소년 대상 훈련비 지원 확대 300만원 → 500만원 (23명)
 - * 국민 누구나 계좌발급일로부터 5년, 1인당 300만원 내 훈련비 일부 또는 전부를 지원받는 제도
 - 국민취업지원* 제도 (5명) 및 서울기술교육원 취업 훈련 연계 (1명)
 - * 취업취약계층에 취업(상담·알선 등) 및 생계(구직촉진수당 등) 지원으로 안정적 구직·생활 지원
- 쉼터 퇴소 청소년 대상 자립지원 수당(540명) 지급하여 자립기반 마련
 - '25년 월 지원금 상향 40만원 → 50만원, 최대 60개월(최대 3,000만원) 지급

※ 예산집행현황

(단위 : 천원, '25.9.30. 기준)

사업명	예산현액	집행액		집행률(%)		'25년 말 집행예산액	
		원인행위	지출액	원인행위	지출액	예산액	집행률(%)
총 계	12,189,086	9,538,214	9,538,214	78	78	12,189,086	100
청소년복지시설운영지원	11,396,316	8,808,000	8,808,000	77	77	11,396,316	100
청소년복지시설기능보강	403,770	403,770	403,770	100	100	403,770	100
퇴소청소년자립지원수당지원	389,000	326,444	326,444	84	84	389,000	100

□ 향후계획

- 가출팜 등 위기청소년 발굴 및 지속케어를 위한 아웃리치 지속 추진 : 연중
- 위기 청소년 보호를 위한 쉼터 지속 운영 : 연중
- 쉼터 청소년 자립을 위한 맞춤형 취업과정 연계 확대 : '25년 10월~

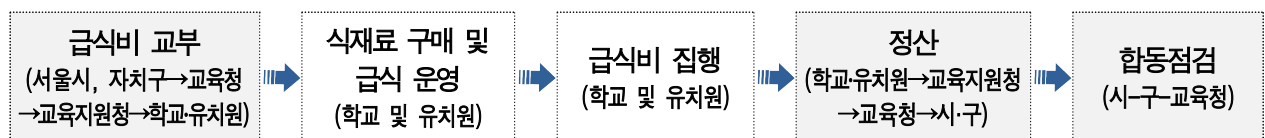
유아 및 성장기 학생들에게 질 높은 친환경 학교·유치원 급식을 안전하게 제공함으로써 건강한 식생활과 환경보전에 기여

□ 추진근거

- 「학교급식법」 제8조(경비부담) 및 제9조(급식에 관한 경비의 지원)
- 「서울특별시 친환경 학교급식 등 지원에 관한 조례」
 - － 학교급식 등 지원계획 수립, 급식경비 지원, 서울특별시 친환경유통센터 설치·운영 등

□ 사업개요

- 지원대상 : 학교급식법에 따른 학교 및 유치원 2,085개소 832천명
- 지원내용 : 학기 중 평일 점심 1식
- 지원체계 : 교육청 통해 학교(유치원)로 교부, 정산 및 합동점검 실시



- 경비분담 : 시(30%), 자치구(20%), 교육청(50%)
- 사 업 비 : 242,032백만원(학교 218,158백만원, 유치원 23,874백만원)

□ 추진경과

- '11.11월 **공립초 5~6학년** 친환경 급식을 시작으로, '21년 고등학교까지 전면 실시, '22년부터 유치원 친환경 급식 도입

'11년	'12년	'13년	'14년~'15년	'16년~'18년	'19년	'20년	'21년	'22년~
공립초 5~6	공립초 중1	공립초 중1~2	공립초, 중 전체 (국공·사립)	공립초, 중 전체, 대안초 (지구촌학교)	초 전체, 중 전체, 고3	초 전체, 중 전체, 고 2~3, 각종학교, 특수학교	초·중·고 전체 (각종·특수 포함)	유치원, 초·중·고 전체 (각종·특수 포함)

□ 추진실적

- 서울시 내 전체 초·중·고교 및 유치원을 대상으로 친환경 급식비 지원
 - － 학 교 : ('24년) 1,348개교(786천명) ⇒ ('25년) 1,352개교(772천명)
 - － 유치원 : ('24년) 756개원(62천명) ⇒ ('25년) 733개원(60천명)
- 학교 현장 의견 반영한 적정 급식단가를 산정하여 양질의 급식 제공
 - － 최근 3년 평균 물가 상승률 및 임금 인상률을 적용한 적정 급식단가 현실화
 - ▶ '24년 대비 식품비 5.2%, 관리비 3.5%, 인건비 2.0% 인상 반영
 - － 균형 있는 영양 제공 및 건강한 식습관 정착을 위한 과일 급식 지원
 - ▶ 과일급식 단가를 식품비에 포함, 추가 지원(초·특수 130원, 중고 159원)
- 市-구-교육청 급식경비 합동점검을 통해 예산집행 투명성 제고
 - － 3년 주기로 전체 초·중·고 390개교, 유치원 171개원 급식비 집행점검 및 지도
 - － 유치원 급식비 편성·집행 관련 '찾아가는 유치원 급식 예산교육' 시범운영(2월)
 - － 전년도('24년) 친환경 학교급식 예산 운용 및 집행정산 등 13개 항목 합동점검

구 분	점 검 개소수	지적사항 개 소 수	시정조치 내역 (환 수)	비 고
학 교	390	143(36.7%)	144	이의신청 후 확정('25.11월 말) → 시정조치('26.5월 중)
유치원	171	93(54.4%)	102	

※ 예산집행현황

(단위 : 천원, '25.9.30. 기준)

사업명	예산현액	집행액		집행률		'25년말 집행예상액	
		원인행위	지출액	원인행위	지출액	예상액	집행률
친환경 학교급식 지원	218,158,007	143,970,537	143,970,537	65.9%	65.9%	210,087,581	96.3%
친환경 유치원급식 지원	23,874,404	16,001,982	16,001,982	67.3%	67.3%	22,107,439	92.6%

□ 향후계획

- 친환경 학교급식 보조금 교부 및 집행 : 매월
- 하반기 '찾아가는 유치원 급식 예산교육' 운영 : '25. 11월

친환경유통센터를 통해 안정적이고 효율적인 급식 공급체계를 구축하고, 고품질의 식재료를 어린이집에 공급하는 「서울든든급식」 추진

□ 사업개요

- 운영방식 : 서울농수산물식품공사 친환경유통센터 위탁 운영
- 사업내용 : 농·수·축산물, 가공식품의 공급·배송 및 품질·안전성 관리 등
- 참여시설 : 18개 자치구 1,765개 어린이집('25.9월말 기준)
 - ※ 참여 자치구 : 종로, 중구, 성북, 강북, 도봉, 노원, 서대문, 금천, 영등포, 동작, 강동, 은평, 송파, 성동, 관악, 서초, 용산, 양천
- 사업비 : 8,670백만원(공공위탁비 8,283, 시스템운영비 등 387)

□ 추진실적

- **참여 확대** '서울든든급식' 홍보를 통한 어린이집 참여 활성화
 - ('25.1월) 14개구 1,502개원 → ('25.9월) 18개구 1,765개원(263개원↑)으로 참여 확대
 - 자치구 설명회(9회) 및 미참여 자치구 회의 개최, 홍보 동영상 제작, 현판 배포(472개원)
 - 찾아가는 식생활교육(총422회, 5,973명 참석) 운영 및 산지체험 활동(5회) 개최



자치구 설명회



식생활 교육



산지 체험

- **안정적 공급** 식재료 특성에 맞는 안전성 검사 시행 등 고품질 식재료 공급
 - 식재료 총 1,161,445건(16,884백만원) 배송, 클레임(품질저하, 중량미달 등) 362건(0.03%) 처리
 - 농산물 잔류농약 안전성 검사('25.9월말 기준) 10,066건(부적합 10건(0.1%)) 실시
 - 식중독·첨가물·중금속검사 등 가공식품 안전성 검사 89건(부적합 없음) 실시

○ **서비스 개선** 가공식품 공급, 소단량 공급 체계 개선 등 **이용자 만족도 제고**

- 어린이집 요청이 높은 3개 부류(13개 품목)를 시작으로 가공식품 단계적 공급('25.7월)

※ 주문현황('25.7~9월) : 총 76,045천원(김치 59,932, 유제품 8,308, 장류 7,805)

1단계('25.7월)	2단계('26.7월)	3단계('27.7월)
김치류, 장류, 유제품(우유 제외)	축산가공식품, 양념류, 만두류, 수산가공식품	주요 품목
13개 품목	29개 품목	41개 품목

- 소단량(300g, 500g) 품목 가격 인상(10~16%)을 통해 공급업체 불만 해소('25.3월)
- 판매가 저조한 축산물 품목 조정, 이용자 구매 편의성 향상('25.3월)

○ **품질 강화** 친환경 농산물 확대 등으로 **보다 건강하고 신선한 식재료** 제공

- 친환경농산물 마일리지(구입 금액의 10% 적립) 시범사업 실시('25.7월~)
 - ▶ 친환경 농산물 중 과일, 채소를 시작으로, '26년도 농산가공품, 버섯류 등 품목 확대 예정
 - ▶ (친환경 채소·과일류) 친환경 농산물 공급실적 : **금액기준 15% ↑, 물량기준 17% ↑**

마일리지 시행전('24.7 ~ 9월)		마일리지 시행후('25.7 ~ 9월)	
친환경 농산물 금액	친환경 농산물 물량	친환경 농산물 금액	친환경 농산물 물량
385백만원(29%)	68,971kg(29%)	872백만원(44%)	143,742kg(46%)

※ 전체 채소·과일류 대비 친환경 채소·과일류 비율

- 콜드체인 온도라벨 확대를 통한 안전성 제고 : 총 543천매('25.9월말 기준)
 - ▶ ('24년) 축산물 → ('25년) 축산물 + 수산물 확대 시행

※ 예산집행현황

(단위 : 천원, '25.9.30. 기준)

사 업 명	예산현액	집행액		집행률(%)		'25년말 집행예상액	
		원인행위	지출액	원인행위	지출액	예상액	집행률(%)
어린이집 서울등등급급 지원	8,670,222	8,647,539	8,487,159	99.74%	97.89%	8,670,222	100

□ 향후계획

- 어린이집 식재료 공급·배송 및 안전성 관리 : 연중
- 신규참여 어린이집 대상 찾아가는 설명회 개최 : 연중
- '26년 참여 자치구 및 어린이집 조사 : '25.11~12월

IV. 일반사업 추진실적 보고

1. 학교보안관 운영
2. 초등학교 스쿨버스 운영
3. 서울 중장년 가치동행일자리 확충
4. 약자와의 동행을 위한 평생교육 지원
5. 경계선지능인 서울형 평생교육 맞춤 지원 추진
6. 서울 리(Re)테크 운영
7. 다양한 우수 프로그램 운영으로 청소년활동 활성화 지원
8. 「위기 청소년」 예방 및 지원을 위한 안전망 강화
9. 「학교 밖 청소년」의 건강한 성장을 위한 맞춤형 지원
10. 친환경급식 식재료 안정적 공급체계 운영
11. 친환경급식 식생활 교육 확대 운영

1 학교보안관 운영

교육지원정책과장 : 변경옥 ☎2133-3910 교육지원협력팀장 : 안명권 ☎3937 담당 : 배병만 ☎3941

초등 및 특수학교에 학교보안관을 배치하여 학생의 안전한 학교생활 지원 및 교육안전망 강화로 안심학교 실현

□ 사업개요

- 추진근거 : 서울특별시 학교보안관 운영 및 지원 등에 관한 조례
- 배치인원 : 초등학교, 특수학교 638개교 1,366명
 - － 국공립초(568개교 1,225명), 사립초(38개교 77명) 특수학교(32개교 64명)
 - － 학교당 2명, 안전 취약지역·대규모 학교(71개교) 등 1명 추가 배치
- 주요업무 : 외부인 출입통제, 등하교 안전지도, 학교폭력 예방활동, 순찰 등
- 사 업 비 : 43,913백만원

□ 추진실적

- 학교보안관 인건비 등 운영지원금 지원(5회: 1월, 3월, 5월, 7월, 9월)
 - － 급여·대체인력·단체복 등 소요액을 학교 공금계좌로 지급
- 학교보안관 근무실태 모니터링(6.23.~ 7.1.)
 - － 학교보안관의 업무수행 적절 여부 및 학교 복무관리 실태 등 현장점검
- 2025년 학교보안관 직무교육(8.26. / 8.28.)
 - － 전체 학교보안관 대상 안전사고 대응방법 및 학교폭력 예방 교육 등 실시

※ 예산집행현황

(단위 : 천원, '25.9.30. 기준)

사업명	예산현액	집행액		집행률(%)		'25년말 집행예상액	
		원인행위	지출액	원인행위	지출액	예상액	집행률(%)
학교보안관 운영 등 지원	43,913,275	36,799,141	36,799,141	83.8	83.8	43,665,225	99.4

□ 향후계획

- 학교보안관 직무평가 : '25. 11월
- 2026년도 학교보안관 운영지원 계획 수립 : '25. 12월

2 초등학교 스쿨버스 운영

교육지원정책과장 : 변경옥 ☎2133-3910 교육지원협력팀장 : 안명권 ☎3937 담당 : 안웅준 ☎3943

등·하교 통학 여건이 열악한 서울 소재 공립초등학교에 스쿨버스 운영비를 지원하여 통학 여건 개선 및 어린이 교통사고 예방

□ 사업개요

- 추진근거 : 서울특별시 어린이 통학로 교통안전을 위한 조례 제3조
- 지원내용 : 공립초등학교 스쿨버스 운영비 지원(51개교 53차량)
 - － 버스 임차료, 운전자 및 동승보호자 인건비, 유류비 등
- 운영기간 : 2025. 3월 ~ 2026. 2월
- 운영방법 : 학교별 스쿨버스 임차 계약 후 운영
- 사 업 비 : 4,756백만원 (1개교당 평균 93백만원)

□ 추진실적

- 통학 환경이 열악한 공립초교에 스쿨버스 운영 탄력적 지원
 - － 기존 이용 학생 및 학부모와의 신뢰 고려, '24년 운영 51개교 중 51개교 연속 지원
 - ※ 신규지원 1개교(이수초), 지원종료 1개교(우암초 2년 연속 이용실적 최저, 금년 신청자 5명)
- 현대해상과 협력하여 '찾아가는 안전 체험 교실' 지속 추진
 - － 통학로 안전컨설팅·안전지도 제작 및 배포 : 28개교('16년~)
 - － 찾아가는 안전체험교실 실시 : 91개교('16년~)

※ 예산집행현황

(단위 : 천원, '25.9.30. 기준)

사업명	예산현액	집행액		집행률(%)		'25년말 집행예상액	
		원인행위	지출액	원인행위	지출액	예상액	집행률(%)
초등학교 스쿨버스 운영	4,756,606	4,709,554	4,701,067	99	98.8	4,702,667	98.9

□ 향후계획

- 스쿨버스 만족도 조사 실시 : '25. 10월
- 스쿨버스 운영 우수 공무원 시장 표창 : '25. 11월
- 2026년도 스쿨버스 운영계획 수립 : '25. 12월

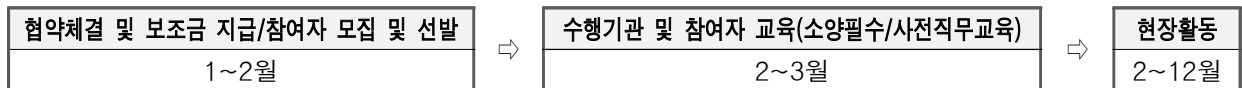
3 서울 중장년 가치동행일자리 확충

평생교육과장 : 최소정 ☎2133-3960 중장년사업팀장 : 양영수 ☎3974 담당 : 김도연 ☎3976

사회경험과 전문성을 갖춘 중장년 세대에게 사회공헌 일자리를 제공하여 지속적인 사회참여 기회 확대 및 안정된 노후생활 유도

□ 사업개요

- 추진근거 : 서울특별시 중장년층 인생이모작 지원에 관한 조례, 서울특별시 중장년 일자리 지원에 관한 조례
- 사업규모 : 중장년 세대 사회공헌 일자리 6,900개 운영 ※추경 1,200개 포함
- 소요예산 : 25,930백만원 ※추경 2,179백만원 포함
- 참여자격 : 서울시 거주 중장년 세대
 - 40세~67세 서울시민 ※차상위계층(기준중위소득 50% 이하) 우선 선발
- 활동조건·지원내용: 월 57시간 이내(원칙) / 활동비, 교육, 상해보험 등
 - 활동비(571,710원, 57시간), 교육실비(1일 15천원), 상해보험(1인당 연간 3만원)
- 사업 추진 절차



□ 추진실적

- 중장년 사회공헌 가치동행일자리 참여 7,279명
 - 청소년시설, 장애인·노인 일자리시설 등에서 활동하는 지역복지사업단 1,774명, 고독사 예방 활동을 위한 외로움돌봄동행단 169명 등 가치동행일자리 참여
 - 학교안전, 유아동 돌봄 등 3차 추가 참여자 활동중(추경 1,200명)
 - ▶ 초등학교안전지원단(98명), 초등늘봄학교지원단(309명), 유아동돌봄지원단(543명), 지역복지사업단(250명)

※ 예산집행현황

(단위 : 천원, '25.9.30. 기준)

사업명	예산현액	집행액		집행률(%)		'25년말 집행예상액	
		원인행위	지출액	원인행위	지출액	예상액	집행률(%)
중장년 가치동행일자리 확충	25,930	19,212	19,212	74.09	74.09	25,930	100

□ 향후계획

- 일자리 사업 수행 모니터링 및 지도·점검 : '25. 9~10월
- 중장년 가치동행일자리 성과공유회 : '25. 12월

4 약자와의 동행을 위한 평생교육 지원

평생교육과장 : 최소정 ☎2133-3960 평생교육사업팀장 : 곽금영 ☎3970 담당 : 김유진/김민주 ☎3971/3973

1 장애인 평생교육 시설 운영 지원

재정 여건이 어려운 학교 형태의 장애인 평생교육시설 운영비를 지원하여 시설 이용 장애인의 평생학습 기회 제공 및 안정적 학습기반 조성 도모

□ 사업개요

- 추진근거 : 평생교육법 제20조의2, 서울특별시 장애인 평생교육 지원 조례 제7조
- 지원대상 : 市 교육청에 등록된 장애인 평생교육시설(5개소)

연번	시설명	등록일	연번	시설명	등록일
1	노들장애인야학(종로)	'09.12.22	4	너른마당(성북)	'16.12.01
2	누리 평생교육원(강서)	'15.02.25	5	마을이 신나는 장애인 야학(성동) (※ '22년 신규 지원)	'21.08.09
3	장애인 아카데미(영등포)	'16.06.24			

- 지원내용 : 시설 임차료, 운영비(관리비 및 공공요금), 급식비
- 사 업 비 : 888백만원

□ 추진실적

- 지원 요청액 사전심사 및 지원계획 수립, 협약 체결(3월)
- 장애인 평생학습 기반 조성을 위한 운영비 지원(반기별)
 - 시설 임차료, 운영비(관리비 및 전기, 가스비 등 공공요금), 급식비 지원

※ 예산집행현황

(단위 : 천원, '25.9.30. 기준)

사업명	예산현액	집행액		집행률(%)		'25년말 집행예산액	
		원인행위	지출액	원인행위	지출액	예산액	집행률(%)
장애인 평생교육시설 운영 지원	888,136	882,626	882,626	99.4	99.4	882,626	99.4

□ 향후계획

- 장애인 평생교육시설 운영 정산 : '25. 12월

2 성인 문해교육 활성화 추진

급변하는 디지털 사회환경에 적기 대응이 어려운 비문해자를 대상으로 수요자 맞춤 서울형 문해교육을 확대하여 스마트 교육도시, 서울 추진

□ 사업개요

- 추진근거 : 평생교육법 제39조~제40조2, 서울시 성인 문해교육 지원에 관한 조례
- 추진목적 : 비문해 성인의 안정적 문해환경 조성 및 사회참여 촉진
- 사업비 : 494백만원

□ 추진실적

- 문해교육 프로그램 공모 결과 2개 분야 31개 프로그램 선정(3월)
 - '24년 평생교육 프로그램 만족도 조사 의견을 반영하여 생활문해, 디지털 문해 등 문해교육 특성화 프로그램 공모 확대 ('24년 19개 → '25년 26개 선정)
- 지역밀착형 디지털 교육장 지정 및 상설 운영 확대
 - 키오스크, 스마트폰, 디지털 시민성 등 맞춤형 '디지털 문해 학습장' 확대(38→40개소)
 - 문해학습자 4영역별(스마트폰, 카카오톡, 키오스크, 디지털 시민성) 역량변화 조사 지속 추진

※ 예산집행현황

(단위 : 천원, '25.9.30. 기준)

사업명	예산현액	집행액		집행률(%)		'25년말 집행예상액	
		원인행위	지출액	원인행위	지출액	예상액	집행률(%)
계	494,000	478,039	478,039	96.7	96.7	492,858	99.8
지역밀착형 디지털 교육장 운영 활성화	152,000	150,858	150,858	99.2	99.2	150,858	99.2
서울형 디지털 문해교육 활성화	342,000	327,181	327,181	95.7	95.7	342,000	100

□ 향후계획

- 지역사회복지관, 도서관 등으로 찾아가는 이동식 교육 추진 : ~'25. 12월
 - 디지털 교육환경 완비된 이동형 교육장(디지털 한글 햇살버스) 운영기관 확대(10개→15개)
- 성인 문해교육 및 디지털 문해학습장 프로그램 운영 : ~'25. 12월

5 경계선지능인 서울형 평생교육 맞춤 지원 추진

평생교육과장 : 최소정 ☎2133-3960 평생교육사업팀장 : 곽금영 ☎3970 담당 : 김판인 ☎3972

경계선지능인의 경제적 자립을 위한 취업 및 금융교육과 함께 심리·정서 안정을 지원하는 서울형 평생교육 추진으로 교육약자와의 동행 확대·강화

□ 사업개요

- 추진근거 : 서울시 경계선지능인 평생교육 지원 종합계획('23~'25년)
- 추진목적 : 경계선지능인 평생교육 프로그램 지원 및 사회지원망 구축
- 사 업 비 : 총 1,558백만원(민간위탁 1,258, 연구용역비 80, 기타 220)

□ 추진실적

- '25년 경계선지능인 서울형 평생교육 3종(취업·금융·심리) 맞춤 지원 추진
 - **취업** 신규 직업역량개발 교육 등 경계선지능 청년 사회진출 지원
 - ▶ 식생활활동가 양성(누적 222명), 도시양봉(누적 184명) 등 신규 직업역량개발 교육
 - ▶ 컴퓨터활용능력 기초과정 및 자격증반 신설 (누적 321명 참여)
 - ▶ 커리큘 집합교육·현장실습·진로설계 컨설팅 진행 (누적 271명 참여)
 - **금융** 올바른 소비 습관부터 금융사기 예방 등 당사자·가족 대상 금융교육
 - ▶ 토스와 민간협업을 통해 금융교육(146명) 및 머니코칭 자조모임(10명) 등 추진
 - **심리** 경계선지능인의 심리정서 지원을 위한 1:1 상담 및 미술·언어치료 지원 확대
 - ▶ 언어치료(누적 106명) 신설 등 심리정서 지원 프로그램 운영 (누적 1,683명)
- 경계선지능인 조기 발굴을 위한 선별검사 및 종합검사 진행
 - 경계선지능인 선별검사 576명 및 종합검사 50명 진행
- 경계선지능인 정책 토론회(9월) 및 대시민 인식개선 캠페인(10월) 개최

※ 예산집행현황

(단위 : 천원, '25.9.30. 기준)

사업명	예산현액	집행액		집행률(%)		'25년말 집행예상액	
		원인행위	지출액	원인행위	지출액	예상액	집행률(%)
경계선지능인 평생교육 지원	1,558,177	1,162,201	1,162,201	74.6	74.6	1,480,268	95

□ 향후계획

- 경계선지능인 평생교육 지원센터 민간위탁 지도점검 : '25. 11월

6 서울 리(Re)테크 운영

평생교육과장 : 최소정 ☎2133-3960 평생교육지원팀장 : 유정심 ☎3990 담당 : 이선희 ☎3992

서울 중장년·노년층의 경제교육 및 맞춤형 재무상담 제공하여 경제 역량 제고 및 자산 운용 지원과 안정적인 노후 준비 지원

□ 사업개요

- 추진근거 : 서울특별시 평생교육진흥에 관한 조례 제5조 및 제7조
- 사업대상 : 서울시 40세 이상 시민 누구나
- 사업내용 : 1:1 맞춤형 경제교육 및 재무상담 제공
- 운영기관 : 서울시평생교육진흥원(공공위탁)
- 사 업 비 : 374백만원(공기관위탁사업비)

□ 추진실적

- 재무상담 및 경제교육 신청 현황※ 연간목표 : 재무상담 1,600건, 경제교육 2,000명
- 재무상담 1,388건, 경제교육 2,314명(정규 20개 과정 391명, 특강 54개 과정 1,923명)

재무상담 (9월말 기준, 누계)				경제교육 (9월말 기준, 누계)			
목표(건)	신청(건)	목표대비	만족도(점)	목표(명)	신청(명)	목표대비	만족도(점)
1200	1,388	115.7%	4.88	1,500	2,314	154.3%	4.64

※ 예산집행현황 (단위 : 천원, '25.9.30. 기준)

사업명	예산현액	집행액		집행률(%)		'25년말 집행예상액	
		원인행위	지출액	원인행위	지출액	예상액	집행률(%)
서울 리(Re)테크 운영	373,830	373,830	373,830	100.0%	100.0%	373,830	100.0%

□ 향후계획

- 자치구 연계 거점별 교육 및 재무상담 운영 : '25. 9월~10월
- 최종 사업결과 보고 및 평가·정산 : '25. 12월

7 다양한 우수 프로그램 운영으로 청소년활동 활성화 지원

청소년정책과장 : 주호돈 ☎2133-4110

청소년시설팀장 : 임정민 ☎4120

담당 : 최원준 ☎4122

청소년 수요와 눈높이를 고려한 맞춤형 프로그램 확대 제공 및 청소년 중심의 운영지원 강화를 통한 이용 만족도 제고

□ 사업개요

- 추진근거 : 청소년 기본법 제18조 및 청소년활동 진흥법 제16조
- 사업내용 : 문화, 예술, 진로 등 다양한 청소년활동 프로그램 지원
- 운영기관 : 시립청소년센터 21개소
- 사 업 비 : 4,317백만원

□ 추진실적

- 「**청소년만을 위한 ‘전용시간·요일제’**」 확대·운영 ('24년 9개소→'25년 10개소)
 - 방과후 및 주말 시간대(월~금 15시~18시, 토 09시~18시) 청소년 전용으로 운영

◆ '25년 10개소(은평·성북·강북·목동·구로·동대문·노원·금천·망우수서) : 731천명 참여
※ '25년 10개소 → '26년 12개소 → '27년 14개소(최종) 목표로 점진적 확대 추진

- 「**1센터 1특성화 사업**」 운영, 급변하는 미래사회의 청소년 적응 지원
 - 센터 환경과 지역별 청소년 수요에 맞춘 맞춤형 프로그램 개발·운영
 - ※ 로봇(창동), 방송콘텐츠(마포), 항공체험(화곡), 드론(성북), 환경보호(문래), 디자인(동대문), 천문(광진) 등



【 클라이밍-강북 】



【 드론축구-성북 】



【 요 리-서대문 】

- 청소년센터와 지역 연계 네트워크 조성, 청소년 성장거점프로그램 운영
 - 학교 연계 프로그램 활성화(찾아가는 센터), 건전한 청소년 주말문화 조성((유스데이), 청소년이 자주 찾는 거리·공간 활용 프로그램(현장 맞춤형 활동) 등 운영
 - 청소년 눈높이에 맞춘 ‘맞춤형 경제교육’ 커리큘럼 개발(서울시·금융 전문기관 협업)
 - ※ 기획·조사(8월) → 커리큘럼 설계(9~11월, 학생·교사·전문가 의견수렴 및 핵심 역량 도출) → 구체적 콘텐츠 제작(11~12월) → 시범운영 및 피드백('26.1월)
- 방학기간 돌봄 부담 경감 및 진로체험기회 제공을 위한 「청소년 동행캠프」 운영
 - 서울시 거주 청소년 1,300명, 연 2회(겨울·여름), 2주 장기 운영으로 실질적 돌봄 지원
 - 공공·민간자원 활용, 과학·환경·역사 등 다양한 테마의 교육·체험 프로그램 제공

❖ '25년 여름방학 동행캠프 운영('25.7.28.~8.8. 총 10일)

- 청소년시설 24개소 활용, 서울시 거주 청소년(10세~15세) 540명 참여
- ※ 만족도 조사 결과 : 청소년 97.3%, 학부모 99% 만족, 청소년 93%, 학부모 99% 재참여 의사



【 (망우) 태양광자동차 만들기 】 【 (성동) 서대문형무소 탐방 】 【 (마포) 생존수영 】

※ 예산집행현황

(단위 : 천원, '25.9.30. 기준)

사업명	예산현액	집행액		집행률(%)		'25년말 집행예상액	
		원인행위	지출액	원인행위	지출액	예상액	집행률(%)
시립청소년센터 위탁운영지원	4,317,075	4,317,075	4,317,075	100	100	4,317,075	100
- 전용시간요일제	1,720,000	1,720,000	1,720,000	100	100	1,720,000	100
- 특성화사업	1,425,075	1,425,075	1,425,075	100	100	1,425,075	100
- 특화사업	594,000	594,000	594,000	100	100	594,000	100
- 동행캠프	578,000	578,000	578,000	100	100	578,000	100

□ 향후계획

- 청소년센터 프로그램 개발 및 운영 : 연중
- 전용시간요일제 성과분석 및 보고회 개최 : ~'25. 12월
- '26년 겨울방학 청소년동행캠프 운영 : '26. 1월

8

「위기 청소년」 예방 및 지원을 위한 안전망 강화

청소년정책과장: 주호돈☎2133-4110 청소년상담팀장: 이영희☎4127 담당: 장호정, 성기원, 한정민, 홍인재☎4116

유관기관 협력을 통한 청소년 안전망 강화로 상담 및 긴급구조 등 맞춤형 지원을 제공하여 청소년이 건강한 사회구성원으로 성장하도록 지원

□ 사업개요

○ 추진근거 : 아동·청소년의 성보호에 관한 법률 및 청소년복지 지원법

○ 사업내용

청소년상담복지센터 (25개소)	청소년드림센터 (1개소)	인터넷중독예방상담센터 (센터3개소, 분소3개소)	청소년성문화센터 (센터3개소, 분소4개소)	자 치 구 (25개)
· 상담, 긴급구조 및 보호, 심리건강지원 등 통합 서비스 제공	· 학교·법원 등 기관 연계 소년수형자, 보호처분 청소년 등 통합 지원	· 인터넷·스마트폰 과다 사용 상담, 예방교육 및 치료지원	· 맞춤형 찾아가는 성교육, 체험형 성교육	· 저소득 청소년 학업·자립 비용지원

○ 사업예산 : 총 20,553백만원(국비 4,754, 시비 15,799)

□ 추진실적

○ **청소년상담복지센터** 청소년 상담, 보호, 자립 등 맞춤형 지원 제공

- 청소년상담(553,017건), 청소년전화1388(51,852건), 위기청소년 긴급구조(889명), 일시보호(1,475명)

○ **드림센터** 소년수형자, 보호처분 청소년의 건강한 성장을 위한 맞춤형 One-Stop 지원

- 위기 유형별 교육(상담·대안교육 등), 청소년 활동(문화·스포츠 등), 인턴십 지원

○ **인터넷중독예방센터** 인터넷·스마트폰 중독 해소 및 예방 활동으로 건강한 성장 지원

- 412,047명(인터넷·스마트폰 중독예방 상담·교육), 3,085명(기관연계)

○ **성문화센터** 연령별 맞춤형 교육·상담으로 건전한 성 가치관 형성

- 118,602명(교육프로그램 88,925명, 조직·문화활동 28,294명, 상담 및 상담연계 1,383명)

○ **자치구** 중위소득 100% 이하 위기청소년 대상 생활비 및 학업자립 비용 지원

- 585명(생활지원 246명, 활동지원 153명, 학업지원 59명, 상담지원 56명, 자립지원 34명 등)

※ 예산집행현황

(단위 : 천원, '25.9.30. 기준)

사업명	예산현액	집행액		집행률(%)		'25년말 집행예상액	
		원인행위	지출액	원인행위	지출액	예상액	집행률(%)
총 계	20,553,180	15,749,628	15,749,628	76	76	20,553,180	100
청소년상담복지센터 운영	9,983,074	7,438,414	7,438,414	75	75	9,983,074	100
청소년드림센터 운영	1,922,173	1,500,000	1,500,000	78	78	1,922,173	100
청소년성문화센터 운영	2,693,049	2,058,518	2,058,518	79	79	2,693,049	100
인터넷중독예방상담센터 운영	4,707,604	3,630,692	3,630,692	77	77	4,707,604	100
위기청소년특별지원사업	1,247,280	1,122,004	1,122,004	90	90	1,247,280	100

□ 향후계획

○ 위기 청소년 상담, 인터넷 중독 예방 교육, 찾아가는 성교육 등 : 연중

학교 밖 청소년에게 학업, 직업체험·훈련 등 취업, 맞춤형 동아리 활동 등
수요 맞춤형 서비스를 제공하여 청소년의 건강한 성장 지원

□ 사업개요

- 추진근거 : 서울특별시 학교 밖 청소년 지원 조례
- 운영기관 : 청소년지원센터 꿈드림(시립1, 구립25) 학교밖청소년지원센터(시립1)
- 사업내용 : 학교 밖 청소년 학습, 자립, 정서·건강 지원
- 사업예산 : 7,076백만원(국비 2,448, 시비 4,628)

【 '22년 학교 밖 청소년 실태조사 결과 】

- ❖ 서울시 학교밖 청소년 30,540명 추정(누적) : 정규학교 이탈 75,037명 중 해외출국자 44,497명(59.3%)을 제외
- ❖ 학업중단 후 이행경로 및 참여욕구 다양화 : 학업형 64.2%, 무업형 13.3%, 진로직업형 11%, 기타 11.5%

□ 추진실적

- 학교 밖 청소년의 건강한 성장을 위한 심리상담·건강검진·급식 지원
 - 자가진단, 진로·직업상담 등 찾아가는 맞춤형 상담 서비스 운영(436명)
 - 건강검진 지원(784명), 센터 프로그램 참여 청소년 대상 급식 지원(40,047건)
- 학교 밖 청소년의 수요가 많은 학업·자립·멘토링 등 맞춤형 지원 확대
 - 대안교육기관 수업료(인당 최대 127만원), 자기개발 학습비(인당 최대 100만원) 지원(702명)
 - 직업훈련 및 자립을 위한 현장 인턴십 활동과 창업 프로젝트 지원(454명)
 - 학교 밖 청소년의 정서적 안정 및 진로설계를 위한 멘토링 활동(430명)

※ 예산집행현황

(단위 : 천원, '25.9.30. 기준)

사업명	예산현액	집행액		집행률(%)		'25년말 집행예상액	
		원인행위	지출액	원인행위	지출액	예상액	집행률(%)
총 계	7,076,612	5,446,172	5,446,172	77	77	7,076,612	100
학교밖청소년지원센터 꿈드림 운영	4,921,548	3,721,515	3,721,515	76	76	4,921,548	100
서울시 학교 밖 청소년 지원센터 운영	2,155,064	1,724,657	1,724,657	80	80	2,155,064	100

□ 향후계획

- 학습·자립·멘토링·상담·건강검진·급식 지원 : 연중
- '25년 학교 밖 청소년 실태조사 실시 : '25. 6월 ~ 11월

산지에서 학교까지 체계적인 직거래로 친환경 급식 식재료 공급의 안정성을 확보하여 미래세대의 건강증진과 친환경 농업발전 도모

□ 사업개요

- 추진근거 : 서울특별시 친환경학교급식 등 지원에 관한 조례 제11조
- 수탁기관 : 서울특별시 농수산물공사
- 협약기간 : '24.1.1. ~ '26.12.31.(3년)
- 사업내용 : 학교급식 농·수·축산물 공급 및 배송, 식재료 공급가격 결정, 품질 및 안전성 관리 등
- 사 업 비 : 8,796백만원

□ 추진실적

- 학교급식 식재료 66.7% 공급 : 전체 2,085개소 중 1,391개교 급식 연계('25.9.30.)
 - － 학교·유치원 1,391개소 식재료 공급

(단위: 개교)

구 분	계	초등학교	중학교	고등학교	특수학교	유치원
급식대상 학교	2,085	606	393	321	32	733
센터공급 학교	1,391	591	293	192	32	283
공급 비율(%)	66.7	97.5	74.6	59.8	100.0	38.6

- － 공급물량 : 총 14,439톤, 148,202백만원

(단위 : 톤, 백만원)

합 계		농산물		축산물		수산물	
물량	금액	물량	금액	물량	금액	물량	금액
14,439	148,202	9,969	69,943	3,426	52,636	1,044	25,623

- 가격조사('25.2,4,6월)를 거쳐 시중보다 저렴하고 안정적인 가격으로 공급
 - － 센터 친환경농산물 발주 상위 30개 품목(양파, 감자, 당근, 무 등) 대상 가격조사
 - － 학교급식 관계자(교사, 학부모, 생산자단체 등)가 참여하는 가격심의위원회에서 적정 가격 결정

○ 센터 입고 **당일 농산물 안전성 검사 실시로 안전한 식재료 공급**

－ 검사실적 : 21,933건(일반 20,061, 친환경 1,872) 검사 중 부적합 61건(0.28%)

(단위 : 건, '25.9.30. 기준)

기간	검사 건수			부적합 건수		
	소계	일반	친환경	계	일반	친환경
'25.1 ~ 9월(비율)	21,933	20,061(91.5%)	1,872(8.5%)	61(0.28%)	59(0.29%)	2(0.1%)

※ 부적합 61건 : 생산자 전체 농산물 일정 기간 반입금지[일반 1년(54건), 2년(4건), 영구(1건) / 친환경 3년(2건)]

○ 학교급식 식재료 공급·납품 업체 **113개소(농·축·수산물) 현장점검 실시**

－ 작업장(시설·기구) 위생관리, 식재료 위생상태, 종사자 위생 관리 등 실태점검



○ 학교급식 관계자 **소통강화를 통한 신뢰성 제고**

- － 영양(교)사 대상 친환경농산물 등 산지체험 실시(3회, 109명)
 - ▶ 친환경 농산물 품위(크기, 모양 등) 우수성 체험·홍보 및 다양한 의견수렴
- － 센터 및 납품업체 만족도조사 실시(6~7월)
 - ▶ 총 2,528개소(학교·유치원·어린이집) 중 2,156개소 응답(85.3%)
 - ▶ 센터 90.5점('24년 대비 7.4점 ↑), 납품업체 95.5점('24년 대비 1.0점 ↑)

○ **민관 거버넌스 운영으로 학교급식의 공공성·투명성 강화**

- － (운영) 총 11회 : 운영위원회(3), 협력업체선정위원회(1), 가격심의위원회(7)
 - ▶ (구성) 학교관계자, 학부모, 급식전문가, 생산자단체, 교육청, 시의원 등 20~25명
- － (내용) 공급업체 수, 계약기간, 업체선정, 가격결정 등 **주요사항 이해관계자 참여·결정**

※ 예산집행현황

(단위 : 천원, '25.9.30. 기준)

사업명	예산현액	집행액		집행률(%)		'25년말 집행예상액	
		원인행위	지출액	원인행위	지출액	예상액	집행률(%)
친환경급식 식재료 관리 등 사무 위 탁	8,795,773	8,795,113	8,795,113	8,795,113	8,795,113	8,795,113	99.9%

□ **향후계획**

- 친환경 학교급식 식재료 안정적 공급 및 안전성 관리

: 연중

연령별 맞춤형 ‘찾아가는 서울시 식생활 교육’ 확대 운영으로 영유아기 건강한 식습관 형성 및 체계적인 식생활 교육모델 정착 도모

□ 사업개요

- 추진근거 : 서울특별시 친환경 학교급식 등 지원에 관한 조례 제10조
- 사업내용 : 어린이집 및 유치원의 영·유아(만 2~5세) 방문교육 및 강사 양성
- 사업비 : 146백만원

□ 추진실적

- 어린이집·유치원 대상 ‘찾아가는 서울시 식생활 교육’ 확대 운영(5~11월)
 - － 「서울튼튼급식」참여 중인 18개 구 어린이집, 市 전체 유치원까지 대상·기관 확대
 - ▶ ('24년) 312개소, 548회, 8,030명 → ('25년 9월 말) 345개소, 653회, 9,934명
 - － 건강한 식습관 형성을 위한 연령별(만2~5세) 눈높이 이론 및 체험(조리) 수업 실시
 - ▶ ('24년) 꼬마김밥(만2~5세) → ('25년) 고구마케이크(만2~3세), 고구마샐러드(만4~5세)



- 식생활 교육 강사단 양성 및 심화 과정 운영(6월, 9월)
 - － (양성과정) 유관 경력자 및 자격증 소지자를 우선선발·양성하여 교육의 품질 개선(22명)
 - － (심화과정) 연령별 눈높이 과정에 따른 심화반 운영, 개인별 강의시연 및 컨설팅 실시(61명)

※ 예산 집행현황

(단위 : 천원, '25.9.30. 기준)

사업명	예산현액	집행액		집행률(%)		'25년말 집행예상액	
		원인행위	지출액	원인행위	지출액	예상액	집행률(%)
친환경 급식 식생활 교육 지원	146,200	83,640	62,300	57.2	42.6	146,200	100

□ 향후계획

- 식생활교육(2차) 추진 및 강사단 평가회 개최 : '25. 9~12월

불 입 자 료

2025년 시립청소년시설 민간위탁 재위탁·재계약 현황

□ 추진개요

○ 추진근거

- － 「서울특별시 청소년시설 설치 및 운영에 관한 조례」 제10조
- － 「서울특별시 행정사무의 민간위탁에 관한 조례」 제4조

○ 대 상 : 청소년시설 16개소

구분		위탁사무명			
		동의(11건)		보고(5건)	
상반기 (11)	신규 위탁 (2)	2	인터넷중독예방상담센터 청소년성문화센터	-	-
	재위탁 (6)	6	청소년상담복지센터 하이서울유스호스텔 성북·서울·서대문·광진청소년센터	-	-
	재계약 (3)	-	-	3	강동청소년센터 청소년드림센터 은평청소년중장기쉼터(여)
하반기 (5)	재위탁 (3)	3	망우청소년센터 청소년문화교류센터 은평청소년중장기쉼터(여)	-	-
	재계약 (2)	-	-	2	구로청소년센터 금천청소년중장기쉼터(여)

□ 위탁사무

- 서울시립청소년센터 등 시설 관리·운영 전반에 관한 사항
- 청소년의 문화·체육·인성 등 수련활동, 청소년 상담활동, 청소년 교육 등

□ 위탁기간 : 재위탁 3년 이내, 재계약 2년

□ 추진일정

- 2025년 상·하반기 수탁자 공개모집·선정 및 재계약 : '25. 1~12월

참고자료

2025년 시립청소년시설 민간위탁 세부 현황

연번	구 분			위탁사무명	개관일	현 위탁기간	현 수탁법인
1	상반기 (11)	신규 위탁 (2)	동의 (8)	인 터 넷 중 독 예 방 상 담 센 터	2025.09.29.	2025.09.29.~2028.06.30.	(재)푸른나무재단
2				청 소 년 성 문 화 센 터	2025.09.29.	2025.09.29.~2026.9.30.	(재)한국기독교청년회 전국연맹유지재단
3		재위탁 (6)		청 소 년 상 담 복 지 센 터	1997.09.19.	2025.11.01.~2028.06.30.	(학) 강 서 대 학 교
4				하이서울유스호스텔	2011.03.28.	2025.09.29.~2028.06.30.	(사)한국청소년연맹
5				성 북 청 소 년 센 터	2002.09.01.	2025.09.29.~2028.06.30.	(사)청소년과미래활동
6				서 울 청 소 년 센 터	1970.11.11.	2025.09.29.~2028.06.30.	(사)한국청소년육성회
7				서 대 문 청 소 년 센 터	2005.06.01.	2025.09.29.~2028.06.30.	(사)한국청소년재단
8				광 진 청 소 년 센 터	2006.06.08.	2025.09.29.~2028.06.30.	(사)흥사단
9		재계약 (3)	보고 (3)	강 동 청 소 년 센 터	2012.10.01.	2025.07.01.~2027.06.30.	(사)한국청소년연맹
10				청 소 년 드 림 센 터	2012.10.01.	2025.07.01.~2027.06.30.	(재) 한 국 천 주 교 살 레 시 오 회
11				은 평 청 소 년 중 장 기 쉽 터 (여)	2017.12.12.	2025.07.01.~2025.12.31.	(사복)행복창조
12	하반기 (5)	재위탁 (3)	동의 (3)	망 우 청 소 년 센 터	2006.04.04.	2024.01.01.~2025.12.31.	(재) 서 울 기 독 교 청 년 회 유 지 재 단
13				청 소 년 문 화 교 류 센 터	2000.05.27.	2025.01.01.~2025.12.31.	(재)대산문화재단
14				은 평 청 소 년 중 장 기 쉽 터 (여)	2017.12.12.	2025.07.01.~2025.12.31.	(사복)행복창조
15		재계약 (2)	보고 (2)	구 로 청 소 년 센 터	2002.09.01.	2023.01.01.~2025.12.31.	(사)한국청소년연맹
16				금 천 청 소 년 중 장 기 쉽 터 (여)	2014.03.01.	2023.01.01.~2025.12.31.	(사) 한 국 청 소 년 지 원 네 트 워 크

2025년 세부사업별 예산 집행 현황

(단위 : 천원, '25.9.30. 기준)

구 분		최종예산	예산현액	지출액	집행률
평생교육국		4,537,080,246	4,539,068,210	3,103,352,706	68.4%
일반회계		4,526,732,866	4,528,618,260	3,096,991,164	68.4%
교육지원정책과		4,104,072,749	4,105,958,143	2,781,677,505	67.7%
	교육지원 행정운영	166,245	166,245	114,389	68.8%
	학생 안전 강화	4,000,000	4,000,000	4,000,000	100.0%
	초등학교 스쿨버스 운영	4,748,367	4,756,606	4,701,067	98.8%
	학교보안관 운영 등 지원	43,913,275	43,913,275	36,799,141	83.8%
	서울장학사업 추진	11,168,502	11,168,502	8,315,168	74.5%
	지방세 전출	1,850,540,208	1,850,540,208	1,456,103,000	78.7%
	담배소비세 전출	249,124,831	249,124,831	157,146,000	63.1%
	지방교육세 전출	1,902,908,354	1,902,908,354	1,083,431,000	56.9%
	교육경비보조(조례상 전출금)	17,464,656	17,464,656	17,464,656	100.0%
	지방이양사무 지원(전환사업)	43,800	43,800	43,800	100.0%
	학력격차 없는 맞춤형 온라인콘텐츠 지원	12,617,729	13,976,804	8,088,823	57.9%
	맞춤형 교육 콘텐츠 제작	340,000	340,000	160,600	47.2%
	맞춤형 진로 콘텐츠 지원	280,300	280,300	166,800	59.5%
	서울형 교육플랫폼 운영	859,998	859,998	360,829	42.0%
	서울형 멘토링 사업 추진	5,661,721	6,179,801	4,581,030	74.1%
	기본경비	234,763	234,763	201,203	85.7%
평생교육과		75,032,427	75,032,427	61,382,212	81.8%
	평생학습포털시스템 운영 활성화	940,920	940,920	488,881	52.0%
	평생교육 운영 활성화	59,024	59,024	33,474	56.7%
	평생교육진흥원 운영	11,868,807	11,868,807	9,806,724	82.6%
	장애인 평생교육시설 운영 지원	888,136	888,136	882,626	99.4%
	학교 형태 평생교육시설(학력미인정) 프로그램 운영 지원	51,600	51,600	49,600	96.1%
	지역 특성 및 수요자 맞춤형 문해교육 활성화	152,000	152,000	150,858	99.2%
	경계선지능인 평생교육 지원	1,558,177	1,558,177	1,162,201	74.6%
	지역 평생교육 활성화 지원	50,000	50,000	50,000	100.0%
	학교형태 평생교육시설(학력인정) 급식지원	444,670	444,670	334,056	75.1%
	평생교육이용권(바우처) 지원	5,837,231	5,837,231	5,836,031	100.0%
	서울 영어 및 창의마을 운영	319,758	319,758	214,120	67.0%
	서울 중장년 가치동행 일자리 확충 ((구) 보람일자리 사업)	25,930,203	25,930,203	19,212,097	74.1%
	50+재단 및 캠퍼스 운영	20,986,472	20,986,472	17,232,493	82.1%

구 분		최종예산	예산현액	지출액	집행률
	50+센터 확충 및 운영	3,677,030	3,677,030	3,674,530	99.9%
	사회공헌활동지원 사업(전환사업)	1,839,060	1,839,060	1,839,060	100.0%
	서울 리(Re)테크 운영	373,830	373,830	373,830	100.0%
	기본경비	55,509	55,509	41,632	75.0%
청소년정책과		87,927,140	87,927,140	76,575,012	87.1%
	시립청소년특화시설 위탁운영 지원	10,494,947	10,494,947	9,954,289	94.8%
	시립청소년상담복지센터 운영	2,058,119	2,058,119	1,550,300	75.3%
	청소년안전망 구축 지원	3,344,388	3,344,388	2,507,981	75.0%
	청소년안전망 선도사업	75,000	75,000	56,250	75.0%
	청소년활동진흥센터 운영지원(전환사업)	1,288,523	1,288,523	1,288,521	100.0%
	위기청소년 특별지원	1,247,280	1,247,280	1,122,004	90.0%
	청소년성문화센터 운영	2,693,049	2,693,049	2,101,781	78.0%
	청소년동반자 프로그램 운영	3,305,232	3,305,232	2,475,133	74.9%
	시립청소년센터 위탁운영 지원	29,323,463	29,323,463	28,228,074	96.3%
	인터넷중독예방상담센터 운영	4,707,604	4,707,604	3,630,692	77.1%
	청소년수련시설 지도사 추가 채용 지원	758,016	758,016	758,016	100.0%
	청소년지원센터 지원(꿈드림 운영)	4,495,304	4,495,304	3,401,832	75.7%
	청소년지원센터 지원(꿈드림 급식지원)	426,244	426,244	319,683	75.0%
	청소년안전망팀 사례관리사 운영	132,056	132,056	99,042	75.0%
	자치구 청소년상담복지센터 운영지원	1,275,335	1,275,335	905,000	71.0%
	청소년 방과후아카데미 운영지원	3,884,091	3,884,091	3,884,091	100.0%
	공항공 유스호텔 조성	310,300	310,300		0.0%
	어린이날, 성년의날 기념행사 개최	37,740	37,740	37,500	99.4%
	청소년유해환경감시단 지원	139,000	139,000	139,000	100.0%
	어린이·청소년 참여위원회(특별회의) 운영	50,000	50,000	50,000	100.0%
	청소년복지시설 운영지원	11,396,316	11,396,316	8,811,237	77.3%
	학교 밖 청소년 지원	2,155,064	2,155,064	1,724,657	80.0%
	여성청소년 생리용품 지원 사업	2,951,000	2,951,000	2,461,750	83.4%
	청소년 인권보장 증진	244,370	244,370	195,420	80.0%
	청소년복지시설 기능보강 지원	403,770	403,770	403,770	100.0%
	청소년쉼터 퇴소청소년 자립지원수당 지원	399,000	399,000	269,700	67.6%
	사회복무요원 배치지원	16,005	16,005	12,006	75.0%
	2025년 학교밖 청소년 실태조사	102,000	102,000	1,900	1.9%
	서울청소년 마음건강 페스타	150,000	150,000	150,000	100.0%
	기본경비	61,571	61,571	33,031	53.6%
	국고보조금 반환	2,353	2,353	2,353	100.0%

구 분		최종예산	예산현액	지출액	집행률
	친환경급식과	259,700,550	259,700,550	177,356,435	68.3%
	친환경 학교급식 지원	218,176,507	218,176,507	143,981,797	66.0%
	친환경 유치원급식 지원	23,874,404	23,874,404	16,001,982	67.0%
	친환경급식 식재료 관리 등 사무위탁	8,795,773	8,795,773	8,795,113	100.0%
	친환경급식 식생활교육 지원	146,200	146,200	62,300	42.6%
	어린이집 서울든든급식 지원	8,670,222	8,670,222	8,487,159	97.9%
	기본경비	37,444	37,444	28,084	75.0%
도시개발특별회계		0	24,600	24,600	100.0%
	청소년정책과	0	24,600	24,600	100.0%
	송파구 청소년시설 건립	0	24,600	24,600	100.0%
균형발전특별회계		6,569,024	6,646,994	6,336,942	95.3%
	청소년정책과	6,569,024	6,646,994	6,336,942	95.3%
	청소년문화의집 건립 지원(균형발전특별회계)(전환사업)	1,079,784	1,079,784	1,079,784	100.0%
	시립청소년시설 기능보강(균형발전특별회계)(전환사업)	5,489,240	5,567,210	5,257,158	94.4%
학교용지부담금특별회계		3,778,356	3,778,356	0	0.0%
	교육지원정책과	3,778,356	3,778,356	0	0.0%
	학교용지 매입비 부담	3,778,356	3,778,356	0	0.0%

2024 행정사무감사 처리결과 보고서

(행정자치위원회)

평생교육국

□ 총 괄

○ 수감결과 처리요구사항 등 총 40건

○ 조치내역

구 분		계	완 료	추진 중	검토 중	미반영
계	계	40	31	8		1
	시정 · 처리요구사항	15	10	5		
	건의 사항	13	9	3		1
	기타(자료제출 등)	12	12			

시정·처리 요구사항

시정 및 처리 요구사항	조치결과 및 향후추진계획
<p>○ 아하청소년성문화센터의 성교육은 양성평등기본법에 맞는 균형 있는 교육을 하고, 국가 정책에 따라 시행할 것 (청소년정책과)</p>	<p><input type="checkbox"/> 추진상황 : 추진중</p> <p><input type="checkbox"/> 추진내용</p> <p>○ 청소년성문화센터는 성평등가족부의 성교육 매뉴얼에 따라 운영하고 있으며, 교육내용과 운영 전반에 대해 내·외부 기관을 통한 연간 다수의 지도·점검을 시행하고 있음</p> <ul style="list-style-type: none"> - (교육내용) 청소년의 발달단계와 성별의 특성을 고려하여 대상별/주제별 맞춤형 성교육 프로그램 운영 - (교육진행) 교육 내용에 대하여 사전 설명 및 교육 진행에 대한 학부모·교사의 동의를 받고 진행 - (지도·점검) 시 자체 점검 외에도 외부 전문기관 및 시·성평등가족부 합동 점검을 통해 지속적인 지도·점검 시행 중 <p>○ 표준운영매뉴얼 작성을 위한 TF 구성·운영 : '25. 2. ~ 6.</p> <ul style="list-style-type: none"> - 성평등가족부 매뉴얼, 교육부 고시 등 관련 지침을 종합적으로 검토하여 표준화·체계화된 커리큘럼 구성하고, 이를 바탕으로 교육·상담 표준운영매뉴얼 초안 마련 <p><input type="checkbox"/> 향후계획</p> <p>○ 표준운영매뉴얼 지속적 보완·개선 : '25. 10. ~</p>

시정 및 처리 요구사항	조치결과 및 향후추진계획
<p>○ 청소년시설 예산 및 사업 계획서 제출 승인 관련 법령 위반을 해소할 것 (청소년정책과)</p>	<p><input type="checkbox"/> 추진상황 : 추진중</p> <p><input type="checkbox"/> 추진내용</p> <ul style="list-style-type: none"> ○ 청소년시설 사업계획서 및 예산(안) 최종 승인을 최대한 앞당겨 추진하였으나 ('24년) 2.19. → ('25년) 1.24. ○ 서울시 예산(안) 최종 확정 및 여성가족부 국비 확정내시액 통보 시기가 12월 중순~말에 이뤄져 시립청소년시설 사업계획 및 예산승인 기한(12월 말) 준수가 현실적으로 어려움 <ul style="list-style-type: none"> ※ '청소년복지시설 기능보강사업' 확정내시 통보 : '24.12.30. ○ 국비매칭사업의 예산 승인 관련 규정 준수가 어려운 현실을 감안하여, 「서울특별시 청소년시설 설치 및 운영에 관한 조례 시행규칙」 개정 추진 검토 <p><input type="checkbox"/> 향후계획</p> <ul style="list-style-type: none"> ○ 「서울특별시 청소년시설 설치 및 운영에 관한 조례 시행규칙」 개정 추진 : ~ '25.12.
<p>○ 교육복지 민관협의회, 민주시민 교육자문위원회, 혁신교육지구 지원위원회 등 위원 구성과 운영실적이 없는 위원회 및 사문화된 조례 등을 정비할 것 (교육지원정책과)</p>	<p><input type="checkbox"/> 추진상황 : 추진중</p> <p><input type="checkbox"/> 추진내용</p> <ul style="list-style-type: none"> ○ 운영실적 없거나 정비 필요성이 있는 위원회 등에 대해 '25년 정비대상 위원회 선정을 위한 의견 제출 <ul style="list-style-type: none"> - 市 위원회 총괄부서인 조직담당관 요청에 따라 위원회 운영평가 관련 조사 자료 및 정비대상 위원회 제출('24.12.) - 어린이·청소년 인권위원회, 민주시민교육자문위원회 비상설화('25.9.29. 조례 개정) <p><input type="checkbox"/> 향후계획</p> <ul style="list-style-type: none"> ○ 비상설 위원회는 기능에 맞게 개최·운영해 활성화 되도록 하며, 정비 필요한 위원회의 경우 추후 검토하여 비상설화 추진

시정 및 처리 요구사항	조치결과 및 향후추진계획
<p>○ 관악복합평생교육센터는 시장공약사항으로, 운영 방식(민간위탁 → 평생교육진흥원 고유사업)과 사업내용(청년 특화 → 전 세대 평생교육)을 변경하려면 사전에 시민공약평가단의 심의·승인을 거쳐야 함. 이를 누락한 것은 명백한 절차적 하자이며 공약 위반임. 지금이라도 시민공약평가단의 심의·승인을 거치도록 시정 바람 (평생교육과)</p>	<p><input type="checkbox"/> 추진상황 : 추진완료</p> <p><input type="checkbox"/> 추진내용</p> <ul style="list-style-type: none"> ○ 기획담당관에 민선8기 시장 공약실천 계획 변경을 요청하였으나, 기획담당관에서 본 공약은 ‘이행후 계속추진’으로 판단함 - 이에 따라 신산업 특화 관악복합 평생교육센터 공약은 '24년까지 운영하여, 공약 완료 후 추가 목표를 세워 추진 중인 사업(이행 후 계속추진)으로 추진상황을 변경하였음 <p><input type="checkbox"/> 향후계획</p> <ul style="list-style-type: none"> ○ 다시가는 캠퍼스 운영 지속 추진 : '25년~

시정 및 처리 요구사항	조치결과 및 향후추진계획
<p>○ 수유영어마을 부지 활용 계획이 5년간 3차례나 변경되면서 약 1억 원의 용역비와 연간 2~3억 원의 유지관리비 등 불필요한 예산 낭비가 발생하고 있음.</p> <p>철저한 사전 검토 없이 성급하게 발표부터 하는 졸속 행정은 시정되어야 함.</p> <p>앞으로는 중장년 종합지원 대책의 전례가 반복되지 않도록 부지나 시설 활용 방안 수립 시 신중한 검토와 충분한 논의를 거쳐 차근차근 실현가능한 계획을 세워 추진할 것</p> <p>(평생교육과)</p>	<p>□ 추진상황 : 추진중</p> <p>□ 추진내용</p> <ul style="list-style-type: none"> ○ 서울시민과 지역주민의 수요에 적합하고, 입지적 특성에 맞는 활용방안을 마련하는 과정에서 부득이 계획 변경이 있었으며, ○ 현재 市 실·본부·국 대상 활용 소요조회('24.3.~5.) 및 핵심사업 지원 점검회의('24.3월, '24.7월)를 통한 심도있는 검토와 논의 등을 거쳐 실현가능한 활용계획을 마련중에 있음 <div data-bbox="592 730 1433 1397" style="border: 1px dashed black; padding: 10px;"> <p>■ 수유영어마을 활용방안 마련 추진경위</p> <ul style="list-style-type: none"> - 서울런 4050 추진계획 수립 : '22. 12. · 수유영어마을 활용 방안으로 중장년 활력+행복타운 조성 계획 발표 - 기본계획 수립 및 경제성 분석 용역 : '23.5.~'24.3. · 수익성지수 0.996(<1.0)으로 경제적 타당성 확보 어려움 예상 - 제7차 핵심사업 지원 점검회의 : '24. 3. · 수유영어마을 활용방안 재검토 결정(활용부서 수요조사 요청) - 수유영어마을 활용부서 소요조회 실시 : '24. 3.~ 5. · (수요부서) 공공주택과, 공원조성과, 어르신복지과, 공공의료과 - 제16차 핵심사업 지원 점검회의 : '24. 7. · 정원도시국 주관 힐링여가(가족캠핑장+정원문화힐링센터)와 요양이 접목된 새로운 컨셉의 복합공간 조성 추진 결정 </div> <p>□ 향후계획</p> <ul style="list-style-type: none"> ○ 기본계획 수립 용역 추진 : '25. 4.~12. <div data-bbox="592 1570 1433 1805" style="border: 1px dashed black; padding: 10px;"> <p>■ 부지 활용방안(안) (정원도시국 공원조성과)</p> <ul style="list-style-type: none"> - 사 업 명 : (가칭)정원문화치유 캠핑가든 조성 - 사업내용 : 정원문화힐링 복합시설 매력가든 캠핑장 등 여가시설 조성 - 사업기간 : '24. 8월 ~ '27. 12월 (총사업비 약 48,000백만원) </div>

시정 및 처리 요구사항	조치결과 및 향후추진계획
<p>○ 서울런 멘토의 활동 중단으로 멘티의 학습에 불편이나 공백이 초래되지 않도록 멘토단 운영·관리를 철저히 하여 멘티의 피해를 최소화할 것 (교육지원정책과)</p>	<p><input type="checkbox"/> 추진상황 : 추진완료</p> <p><input type="checkbox"/> 추진내용</p> <ul style="list-style-type: none"> ○ 멘토 활동 중단 시 즉각 매칭 할 수 있는 적정 규모 멘토 풀 구성운영 ○ 온라인 플랫폼을 통해 매주 멘토/멘티 현황 지속적 관리 <ul style="list-style-type: none"> - 멘토 활동 중단 가능여부 상담 통해 수시 현황 파악 ○ 멘토 모집·선발 시 장기활동 가능자 우대·선발 ○ 멘토의 장기 활동 활성화를 위해 멘토에게 장기활동 가산금 최대 50%까지 지급, 서울장학재단 서울 선순환인재 장학금 장학생 선발 시, 장기활동 가산점 부여 등 추진 <p><input type="checkbox"/> 향후계획</p> <ul style="list-style-type: none"> ○ 멘토 신규 선발 시 활동 가능 기간 사전 파악·관리 : '25. 3~ ○ 멘토 신규 선발 심사기준 중 멘토링 활동 지속성 관련 심사기준 배점 확대 : 연중 ○ 활동 중인 멘토가 활동 중단 시 최소 1달 전에 고지토록 안내 : 연중
<p>○ 업무협약 절차 개선 사항을 준수하여 업무협약 체결 후 지연 보고하는 사례가 재발하지 않도록 방지 바람 (교육지원정책과)</p>	<p><input type="checkbox"/> 추진상황 : 추진완료</p> <p><input type="checkbox"/> 추진내용</p> <ul style="list-style-type: none"> ○ 변경된 업무협약 절차상 '24.7월에 체결된 강남인강 업무협약의 경우 의회 공유 대상이었으나, 변경된 절차를 인지하지 못해 '24.10.14.에 의회로 공문 발송하였음 <ul style="list-style-type: none"> - (변경절차) 시의회 사전동의 제외대상 협약은 ‘체결한 때’ 소관 상임위원회에 공문발송('24.6월) ○ 이후 체결된 업무협약 3건의 경우 체결 즉시 의회에 보고하였음('24.11.18., '24.12.24., '24.12.27.)

시정 및 처리 요구사항	조치결과 및 향후추진계획
<p>○ 아하청소년성문화센터는 헌법과 양성평등기본법에 따라 균형 있는 성교육 진행할 것 (청소년정책과)</p>	<p><input type="checkbox"/> 추진상황 : 추진중</p> <p><input type="checkbox"/> 추진내용</p> <ul style="list-style-type: none"> ○ 청소년성문화센터는 청소년의 안전하고 건강한 성장을 위해 시대 흐름에 맞는 효과적인 성교육을 실시하고 있으며, 여성가족부의 성교육 매뉴얼에 따라 운영하고 있음 - (교육내용) 청소년의 발달단계와 성별의 특성을 고려하여 대상별/주제별 맞춤형 성교육 프로그램 운영 - (교육진행) 교육 내용에 대하여 사전 설명 및 교육 진행에 대한 학부모·교사의 동의를 받고 진행 <p><input type="checkbox"/> 향후계획</p> <ul style="list-style-type: none"> ○ 여성가족부 매뉴얼, 교육부 고시 초·중·고 교육과정, 서울시교육청 성교육 기본계획 등 관련 매뉴얼을 종합적으로 검토하여 표준화된 교육·상담체계 구축
<p>○ 연합거리상담 사업이 한 번의 상담으로 정책의 목적 달성이 어렵다는 점을 고려할 때, 재상담 비율을 높이기 위한 후속 조치와 상담 효과성을 높이기 위한 개선 필요 (청소년정책과)</p>	<p><input type="checkbox"/> 추진상황 : 추진완료</p> <p><input type="checkbox"/> 추진내용</p> <ul style="list-style-type: none"> ○ 연합거리상담은 청소년 가출 예방 및 보호를 위한 캠페인성 행사로 사업 특성상 재상담 비율 낮음 * 상반기 2회 추진, 60개 기관 참여 ○ 다만, 버스형 청소년 이동쉼터 4개소(동남·동북·서남·서북)가 요일별로 청소년 밀집지역 중심으로 위기 청소년 대상 거리 상담을 연중 추진 중임(화~토, 14시~23시). ○ 이동쉼터 거리상담에 지속적으로 청소년이 관심을 가질 수 있도록 기념품 키트·홍보물품 등을 제공하여 홍보효과를 높여 청소년의 재방문을 유도. <p><input type="checkbox"/> 향후계획</p> <ul style="list-style-type: none"> ○ 청소년 이동쉼터(4개소) 운영 : 연중 ○ 연합거리 상담실시 : 2~3회(하반기)

시정 및 처리 요구사항	조치결과 및 향후추진계획
<p>○ 청소년시설에 대한 고질적인 평생교육국의 지도감독 미흡을 시정할 것 (청소년정책과)</p>	<p><input type="checkbox"/> 추진상황 : 추진완료</p> <p><input type="checkbox"/> 추진내용</p> <ul style="list-style-type: none"> ○ 2025년 1차(상반기) 지도점검은 전수 현장점검으로 시행되었으며, 외부 전문가 인력의 분야를 다양화하고 시설 규모별로 추가 배치하였음. 또한 내부 점검 인력을 확충함으로써 전문성과 효과성을 제고하여 전년 대비 지도감독을 강화함 - (공익감사단 전문가 분야 다양화) '24년: 회계사 8인 → '25년: 회계사 2인 · 노무사 3인 · 행정사 3인 - (시설 규모별 공익감사단 추가 배치) '24년: 모든 시설에 외부 전문가 인력 일괄 1명 → '25년: 市 교부 민간위탁금 10억 이상 시설은 전문 분야를 달리하는 외부 전문가 인력 2명 배치 - (내부 점검인력 확충) '24년: 시설평가팀 4인 → '25년: 시설평가팀 4인 외 각 시설 담당자 13인 추가 ○ 2025년 2차(하반기) 지도점검은 표본 현장점검 및 서면점검 병행 실시 - 1차 점검 결과 회계·인사관리 등 지적사항 다수 발생시설 대상으로 공익감사단과 2차 현장점검('24년 총 63개소 중 12개소) 실시, 그 외 시설은 서면 제출 자료를 토대로 점검 진행 <p><input type="checkbox"/> 향후계획</p> <ul style="list-style-type: none"> ○ 2차 지도점검 실효성 강화 추진 : '25. 11월~12월 - 반기 점검 대상 기간을 당해 연도 상반기로 단축 조정하여 위탁사무 운영관리에 대한 지도점검의 실효성을 제고하고자 함

시정 및 처리 요구사항	조치결과 및 향후추진계획
<p>○ 청소년 인권조례에 근거해서 마련된 어린이·청소년 참여위원회 활동 실적이 저조한 편임. 청소년의 정책 참여가 확대될 수 있도록 위원회 운영의 활성화를 위해 노력할 것 (청소년정책과)</p>	<p><input type="checkbox"/> 추진상황 : 추진완료</p> <p><input type="checkbox"/> 추진내용</p> <ul style="list-style-type: none"> ○ 청소년의 시정참여 활성화를 위해 사업 홍보 강화 <ul style="list-style-type: none"> - (온라인 홍보) 청소년정책 홈페이지 및 부서 소관 시설 SNS 활용 - (유관기관) 시립 청소년센터·상담복지센터 등 참여자 추천 요청 - (교육청) 서울시 교육청 및 각급 학교에 홍보·추천 협조 요청 ⇒ 전년 대비 참여자 증가('24년: 54명→'25년: 83명) ○ 2025년 청소년참여위원회의 사업 활성화를 위하여 정책 분과를 추가 설치('24년: 4개→'25년: 5개) ○ 위원장 등 임원진으로 구성된 운영 분과에서는 '26년 청소년자율예산 편성을 위한 예산서 작성 등 활동 진행 <p><input type="checkbox"/> 향후계획</p> <ul style="list-style-type: none"> ○ '25년 청소년참여위원회 분과회의 등 활동 : '25. 3.~12. ○ '25년 市-區 참여기구 연합 정책제안대회 개최 : '25. 11.
<p>○ 현재 서울 청소년 참여 포털이 잘 관리되고 있지 않음. 청소년들이 정보를 얻고 소통공간으로 활용할 수 있도록 포털 운영에 내실화를 기할 것 (청소년정책과)</p>	<p><input type="checkbox"/> 추진상황 : 추진완료</p> <p><input type="checkbox"/> 추진내용</p> <ul style="list-style-type: none"> ○ 청소년 종합플랫폼(청소년몽땅)과의 별도운영에 따른 비효율 개선을 위해 청소년 종합플랫폼(청소년몽땅)으로 정책참여 기능 통합('25년 6월) <p>※ 기존 정책참여포털(2) : 참여포털(참여위원회 공론장), 청소년종합플랫폼(일반 청소년 제안 및 정보안내 등)</p>

시정 및 처리 요구사항	조치결과 및 향후추진계획
<p>○ 청소년쉼터 무단퇴소는 청소년의 위기 상황에 대한 위험신호이므로 사후 관리에 신경 쓸 것 (청소년정책과)</p>	<p><input type="checkbox"/> 추진상황 : 추진완료</p> <p><input type="checkbox"/> 추진내용</p> <ul style="list-style-type: none"> ○ 쉼터 퇴소 청소년이 또다시 위기상황에 노출되지 않도록 안부전화, 온라인 소통 등의 방법으로 사후관리 <ul style="list-style-type: none"> - (심층상담) 자립지원계획 공유, 사후관리(사례관리 종결 후 6개월 이상)를 위한 거처 및 연락처 확보 실시 - (사후관리) 청소년동반자 연계 강화, 자립지원 수당, 공공임대주택 등 연계 실시 ○ 무단 퇴소 청소년이라도 기관연계(상담센터 등) 및 정보 제공을 통해 제도권 밖으로 이탈하지 않도록 관리 <p><input type="checkbox"/> 향후계획</p> <ul style="list-style-type: none"> ○ 쉼터 이용자 사후관리 : 연중
<p>○ 시립 청소년시설의 평가 결과에서 편차가 크게 나타나는 것은 평가기관 변경에 따른 기준 변화가 주된 원인으로 보이므로, 명확하고 일관성 있는 평가 기준을 마련하여 적용할 것. 청소년시설협회 차원에서도 평가결과 공유 및 점수변동 설명, 이의신청 절차 등을 강화해 각 시설이 공정하게 평가될 수 있도록 역할을 다할 것. 향후 강북청소년센터장의 운영 성과도 면밀히 살펴볼 예정인 바, 맡은 바 책임을 다해 주기 바람 (청소년정책과)</p>	<p><input type="checkbox"/> 추진상황 : 추진완료</p> <p><input type="checkbox"/> 추진내용</p> <p>【 청소년정책과 】</p> <ul style="list-style-type: none"> ○ 시립 청소년시설 평가 시, 평가기관의 변경에 따라 평가 기준이 달라지는 것을 방지하고자, 市 차원의 평가 편람 제작 및 배포('25.4.)를 통해 일관성 있는 평가 기준을 적용 ○ 시립 청소년시설 평가기관 선정 후 설명회 개최('25.4.)를 통해 평가 방법을 안내하고, 평가 이후 결과에 대한 시설별 이의신청을 접수('25.7.)하여 평가의 공정성을 기하고 있음 ○ 평가 종료 후, 전체 시설 대상 결과 공유회를 개최하여 우수 성과 및 개선 사항 등을 안내할 예정으로, 시설의 운영 성과를 제고를 위해 노력하고 있음 <p>【 청소년시설협회 】</p> <ul style="list-style-type: none"> ○ 시설 대상 6개 실무영역(인사, 회계, 계약 등)의 현장 실무에 맞춘 온오프라인 교육 실시 : '25. 4월~12월

시정 및 처리 요구사항	조치결과 및 향후추진계획
<p>○ 청소년시설협회는 청소년센터의 장기수탁과 관련된 고질적인 지적사항에 대해 개혁적인 방안을 모색하고, 지속적으로 지적이 발생하는 시설에 대해서는 관리와 점검을 강화할 것. 또한, 위탁 법인이 변경되더라도 직원들이 새로운 기관에 흡수되는 구조로 문제를 해결하기보다는 위탁 과정에서 발생하는 문제를 근본적으로 개선할 수 있는 정책적 노력을 기울일 것 (청소년정책과)</p>	<p>【 청소년시설협회 】</p> <p><input type="checkbox"/> 추진상황 : 추진완료</p> <p><input type="checkbox"/> 추진내용</p> <ul style="list-style-type: none"> ○ 2024년도 협회 회원 시설 현장 실무자 교육 실시(10월) <ul style="list-style-type: none"> - 6개 실무영역(인사, 회계, 계약 등) 점검 시 주요지적 사항 및 현장 실무에 맞춘 집합 교육 실시 ○ 신규법인 진입을 위한 홍보 강화 : 연중 상시 <ul style="list-style-type: none"> - 타시·도 청소년시설협회를 통한 홍보 협조(홈페이지, SNS, 공문 등) - 전국 지자체 청소년시설 대상 홍보 협조 ○ 온라인 교육강화 : 연중 상시 <ul style="list-style-type: none"> - 지방자치인재개발원 온라인 교육과정 활용 실무자 교육 ○ 현장 맞춤형 집합 교육 실시 : '25. 2, 3분기 <ul style="list-style-type: none"> - 주요지적 사항 및 현장 수요조사를 통한 맞춤형 집합 교육 실시 <p>※ 「서울특별시 행정사무의 민간위탁 관리지침」에 따라 '특별한 사정'이 없는 한 80% 이상의 고용유지 및 승계 의무 있음</p>

건의사항

건의사항	조치결과
<p>○ 서울런 계정 공유 및 판매 금지를 충분히 안내하고, 계정의 양도 판매 등 악용 방지를 위한 개선방안을 마련할 것 (교육지원정책과)</p>	<p><input type="checkbox"/> 추진상황 : 추진중</p> <p><input type="checkbox"/> 추진내용</p> <ul style="list-style-type: none"> ○ 서울런 이용 약관에 타인 아이디의 이용이나 서울런을 이용한 영리 행위 금지, 패널티 규정이 마련되어 있으며, 위반자는 서울런 이용을 금지하도록 규정함. ('23.12.5.~) (제14조 회원의 의무 및 정보보안, 제17조 계약해지 및 이용제한) ○ 서울런 웹사이트에 “계정 공유 및 판매 금지”에 대한 공지를 게시함. ('24.11.14.~) ○ 휴대폰 본인인증을 활용한 계정공유금지 방안 마련(25.3.~9.) <ul style="list-style-type: none"> - 로그인 시 휴대폰 본인인증 및 문자 등을 통한 본인인증 기능 강화 <p><input type="checkbox"/> 향후계획</p> <ul style="list-style-type: none"> ○ 본인 인증 및 문자인증 기능 개발: '25. 9~12월 ○ 서울런 사용자 본인인증 서비스 실시 : '26. 1월 ~
<p>○ 한정면허를 활용해서 수요응답형 스쿨버스 도입 필요 (교육지원정책과)</p>	<p><input type="checkbox"/> 추진상황 : 미반영</p> <p><input type="checkbox"/> 추진내용</p> <ul style="list-style-type: none"> ○ 수요응답형 스쿨버스는 「여객자동차 운수사업법」 제3조 및 동법 시행령 제2조의2에서 규정하고 있는 수요응답형 여객자동차 운송사업 범위에 해당하지 않을 것으로 판단됨 ※ (근거) 농촌·어촌을 중심으로 하거나 신도시 등 대중교통수단이 부족한 경우, 기타 법률에 따라 규제 특례를 받은 경우 수요응답형 여객자동차운송사업으로 분류(여객자동차 운수사업법 제3조3항) <ul style="list-style-type: none"> - 분류된 지역은 대체 노선이 운영되고 있음 ○ 또한 市운행 무상교통수단의 경우 기부행위로 간주되어 공직선거법 위반 소지가 있어 기존 스쿨버스 운영 사업과 동일하게 운영 불가능 <ul style="list-style-type: none"> - 공항버스(市한정면허사업)처럼 이용대상이 일정금액 지불필요 ※ 공직선거법 제114조(정당 및 후보자의 가족 등의 기부행위제한)

건 의 사 항	조 치 결 과
<p>○ 관악복합평생교육센터 민간위탁 종료 후 기존 민간위탁 기관 소속 직원의 고용 승계가 전혀 고려되지 않음. 기존 직원들의 고용승계 가능 여부 검토하여 보고할 것 (평생교육과)</p>	<p><input type="checkbox"/> 추진상황 : 추진완료</p> <p><input type="checkbox"/> 검토 결과</p> <ul style="list-style-type: none"> ○ 관악복합평생교육센터 직원 고용승계 관련 법률자문 결과, 대법원 판례 및 관악복합평생교육센터 직원 근로계약서 등을 고려할 때 서울시 (평생교육진흥원 포함)의 고용승계 의무 없음 <p><input type="checkbox"/> 보고이행사항</p> <ul style="list-style-type: none"> ○ 검토 결과 보고 완료 ('24. 11. 28.)
<p>○ 청소년사업 관련된 민간위탁은 시설 위수탁 운영에 따른 청소년 단체의 외형적인 성장에 맞춰 단체별 내실화 및 고유사업 재정립이 필요할 것이며, 성과지향이 아닌 공공성을 기반으로 하는 등의 새로운 평가 체제 개선이 필요할 것 (청소년정책과)</p>	<p><input type="checkbox"/> 추진상황 : 추진완료</p> <p><input type="checkbox"/> 추진내용</p> <ul style="list-style-type: none"> ○ '25년 운영평가 시, 청소년시설별 중장기 성과관리계획과 연계한 사업성과 평가로 주요 위탁 사무의 핵심 성과를 제고하였음 ○ '26년 운영평가 시, 또한 청소년 관련 정책(「청소년이 행복한 매력도시 서울 기본계획」, 「청소년 종합지원센터 운영계획」 등)의 시정 반영 노력, 공모사업 참여를 통한 재정 자립도 확대 노력 등에 대한 배점을 신설하여 시정 참여도를 높일 예정임 <p><input type="checkbox"/> 향후계획</p> <ul style="list-style-type: none"> ○ '25년 청소년시설 운영평가 실시 : '25. 3월 ~ 9월 ○ 내년도 지표 개선 계획 수립 및 시설 안내 : '25. 10월

건 의 사 항	조 치 결 과
<p>○ 중장년 대상 교육 강화가 필요하며, 고령자 대상 교육의 패러다임을 바꿔 생애 주기별 맞춤형 평생교육 방안을 마련하기 바람 (평생교육과)</p>	<p><input type="checkbox"/> 추진상황 : 추진중</p> <p><input type="checkbox"/> 추진내용</p> <ul style="list-style-type: none"> ○ (4050 대상) 인생전환기 새로운 인생 설계를 위한 ‘인생디자인학교’ 운영 <ul style="list-style-type: none"> - 생애 전환기 기초역량과 실행력 강화를 위한 체계적인 교육과정 지원 ○ (5060 대상) 진로탐색 및 전환을 위한 ‘대학연계 특화과정 (서울마이칼리지)’ 운영 <ul style="list-style-type: none"> - 대학의 전문성 및 시설을 활용한 5060세대 맞춤형 직업평생교육과정 등 운영 ○ (6070 대상) 초고령화 사회 해결책으로 행복한 노년을 위한 ‘7학년교실’ 운영 <ul style="list-style-type: none"> - 자기효능감, 자기돌봄, 삶 활력 증진을 위한 맞춤형 교육으로 1년 단위 학교시스템 체계 프로그램 (입학식 - 소풍 - 졸업식 등) <p><input type="checkbox"/> 향후계획</p> <ul style="list-style-type: none"> ○ 인생디자인학교, 서울마이칼리지, 7학년교실 운영 : ’25. 3~11월
<p>○ 디지털 중심의 온라인 활동은 사회참여한계로 이어져 고령층의 권리를 박탈하는 현실이기에 이에 따른 실질적인 디지털 리터러시 교육을 검토할 것 (평생교육과)</p>	<p><input type="checkbox"/> 추진상황 : 추진중</p> <p><input type="checkbox"/> 추진내용</p> <ul style="list-style-type: none"> ○ 수요자 중심의 학습자 맞춤형 콘텐츠 개발 및 역량조사 <ul style="list-style-type: none"> - 세대 특성을 고려한 맞춤형 콘텐츠 발굴·확산을 위한 디지털문해 학습자 역량변화 4영역별 (스마트폰, 카카오톡, 키오스크, 디지털시민성) 사전·사후조사 시행 (약 1,000~1,500명) - 고령층장애인 등 모두에게 쉬운 표준 키오스크* UI 플랫폼 서비스 활용 추진 * 사·청각 장애인을 위한 음성안내, 점자표시, 수어 안내 등에 대한 지침과 휠체어 탑승자를 위한 낮은 자세 모드 등 포함 ○ 당장 실생활에 필요한 생활 밀착형 디지털 교육 도입 <ul style="list-style-type: none"> - 식품사막화 예방을 위한 이커머스 앱 등을 교육하는 디지털 문해학습장 확대 및 문해특성화 프로그램 공모 우선 선정 - 온라인 진료예약, 택시예약앱, 챗지피티 등 생활 밀착형 분야 문해교육 확대 (19→26개 프로그램)

건 의 사 항	조 치 결 과
	<ul style="list-style-type: none"> ○ 시민 생활권 내 지역 기반형 디지털 교육환경 제공 <ul style="list-style-type: none"> - 디지털문해학습장 지정 및 상설 운영 확대 (38→40개소) - 디지털 교육환경을 완비하고, 현장으로 찾아가는 이동형 교육장(디지털한글햇살버스) 운영기관 확대 (10→15개) <p>□ 향후계획</p> <ul style="list-style-type: none"> ○ 생활밀착형 디지털 교육 프로그램 공모 및 운영 : ~ '25. 12월 ○ 표준 키오스크 서비스 활용 디지털문해학습장 운영 : ~ '25. 12월
<ul style="list-style-type: none"> ○ 평생교육 개념의 모호성 등으로 인하여 부서별 연계성이 부족해 보이고 이로 인한 부서조직 규모의 편차, 비효율성이 나타남. 평생교육국 사무 및 조직편성 등에 대한 전반적인 검토 필요 (교육지원정책과) 	<p>□ 추진상황 : 추진완료</p> <p>□ 추진내용</p> <ul style="list-style-type: none"> ○ 평생교육국은 아동부터 어르신까지 모든 세대가 교육 사다리를 통해 인생을 전환할 수 있도록 지원하는 기관임. <ul style="list-style-type: none"> - 시민에게 콘텐츠와 프로그램을 직접 제공하고 학생들의 건강한 성장을 위한 먹거리를 학교에 지원하고 있음 <ul style="list-style-type: none"> · 콘텐츠 제공 : 서울런, 서울런4050, 청소년 프로그램 등 · 먹거리 : 친환경급식 지원 ○ 또한, 부서조직에 대한 규모편차는 업무에 따른 것으로 교육 사다리 복원을 위한 서울런 운영(교육지원정책과)과 청소년 활동지원을 위한 인프라 조성, 프로그램 운영, 위기청소년에 대한 지원 강화(청소년정책과) 사업에는 많은 인원이 배정되었고, 그 외 평생교육과, 친환경급식과는 예산 지원, 운영 지원사업이 많아 그에 적합한 인원을 배치하였음 ○ 특히, 친환경급식과는 어린이집, 유치원, 초등학교 등 안전하고 질 높은 친환경급식을 안정적으로 지원하기 위해 학교급식 품질 및 안전성 관리, 감독을 실시하고 예산 집행 및 실태 점검 등을 통해 친환경급식 정책 발전에 이바지 하고 있음

건 의 사 항	조 치 결 과
<p>○ 평생교육국 소관 출연기관장의 인사청문 요청을 적극 검토하기 바람 (교육지원정책과)</p>	<p>□ 추진상황 : 추진완료</p> <p>□ 추진내용</p> <ul style="list-style-type: none"> ○ 평생교육국 소관 3개 출연기관의 기관장은 24. 9월에 출연기관 임원 선임절차를 거쳐 모두 임명되었음 ※ 기관장 임명일 : 장학재단(9.13), 50+재단(9.13), 평생교육진흥원(9.30) ○ 인사청문회는 「서울특별시의회 기본 조례」 제56조에 따라 ‘시장의 인사청문 요청이 있는 경우’ 개최되며, 市 전체적인 차원에서 공사·공단 기관장과 출자·출연기관 기관장의 인사청문회 실시 요청 여부를 구분하고 있음 ○ 이에 공사·공단 기관장은 인사청문을 요청하며 (예:서울교통공사 사장 등), 출자·출연기관 기관장(예:서울연구원장 등)은 인사청문을 요청하지 않고 있음 ○ 비록, 시 전체 기조에 따라 소관 재단 기관장 임명 시 인사청문을 요청하지 않았으나 시 감사위원회 사전검증을 통해 철저히 실시함('24.9.3~9.24) <ul style="list-style-type: none"> - 범죄경력조회, 학력증명, 납세·채납 증명, 재산보유현황 등 및 범죄경력조회(경찰청) 사전검증 추진

건 의 사 항	조 치 결 과
<p>○ 위기청소년 생활지원 대상을 세분화하여 정 책을 마련할 것 (청소년정책과)</p>	<p><input type="checkbox"/> 추진상황 : 추진완료</p> <p><input type="checkbox"/> 추진내용</p> <ul style="list-style-type: none"> ○ ‘위기청소년 특별지원사업’은 국시비 매칭사업으로 가구소득이 중위소득 100% 이하인 청소년에게 생활, 건강, 학업, 자립, 법률, 상담, 활동 분야별로 차별화·세분화하여 지원 중 <ul style="list-style-type: none"> - ’24년 701명 / ’25년 356명 (생활지원 182명, 활동지원 80명, 상담지원 29명, 학업지원 25명, 자립지원 16명 등) ○ 또한, 청소년상담복지센터, 청소년드림센터, 서울시학교밖청소년지원센터, 청소년지원센터 꿈드림 등 청소년시설을 통해 다양한 맞춤형 서비스를 제공 중임 <ul style="list-style-type: none"> - 청소년 상담, 보호, 자립 등 맞춤형 지원 제공 - 소년수형자, 보호처분 청소년의 건강한 성장 지원 - 학교 밖 청소년에게 학업, 직업체험·훈련 등 취업, 맞춤형 동아리 활동, 심리상담, 건강검진, 급식지원 등 주요 맞춤형 서비스 제공 <p><input type="checkbox"/> 향후계획</p> <ul style="list-style-type: none"> ○ 위기청소년 특별지원사업 추진 : 연중
<p>○ 청소년시설에 대한 평생교육국의 고질적 인 지도 감독, 지적사 항이 재발하지 않도록 청소년시설협회도 노 력할 것 (청소년정책과)</p>	<p>【 청소년시설협회 】</p> <p><input type="checkbox"/> 추진상황 : 추진완료</p> <p><input type="checkbox"/> 추진내용</p> <ul style="list-style-type: none"> ○ 2024년도 협회 회원 시설 현장 실무자 교육 실시(10월) <ul style="list-style-type: none"> - 6개 실무영역(인사, 회계, 계약 등) 점검 시 주요지적 사항 및 현장 실무에 맞춘 집합 교육 실시 ○ ’25년도 온라인 교육 실시 : 연중 상시 <ul style="list-style-type: none"> - 행정안전부 지방자치인재개발원 온라인 교육활용 - 행정실무 및 주요지적 사항 등 직무관련 교육 ○ ’25년 상하반기 집합 교육 실시 : ’25. 6월, 9월 <ul style="list-style-type: none"> - 주요지적 사항 및 사례 중심 교육(인사, 회계 등) - 개선 방향에 대한 논의 및 의견 공유

건 의 사 항	조 치 결 과
<p>○ 일부 자치구에서 청소년이 예산 편성에 참여하는 청소년 참여 예산제를 시행하고 있음. 서울시에서도 벤치마킹해서 청소년 자율 예산제 기획을 적극 검토할 것 (청소년정책과)</p>	<p><input type="checkbox"/> 추진상황 : 추진완료</p> <p><input type="checkbox"/> 추진내용</p> <ul style="list-style-type: none"> ○ 제13대 청소년참여위원회 구성 및 발대식 : '25. 3. 29. ○ 운영분과 구성(위원장 및 분과장 등 12명) : '25. 4. 20. ○ '26년 청소년자율예산 편성을 위한 분과회의 : '25. 4.~7. ○ 정책제안서 및 청소년자율예산 편성(안) 제출: '25. 7. 12. <ul style="list-style-type: none"> - '26년 청소년자율예산 편성(안) : 143,113천원(민간위탁금) - 제안 정책명: 국제 청소년 정치역사 특사단 (독일 교류) - 운영분과 정책제안서 · 의결서 → 청소년정책과로 제출 <p><input type="checkbox"/> 향후일정</p> <ul style="list-style-type: none"> ○ 예산담당관 청소년자율예산안 조정 : '25. 9월~10월 ○ 시의회 청소년자율예산안 심의 · 의결 : '25. 11월~12월
<p>○ 한 재단에 계시는 동일인이 두 개 위탁기관의 이사직을 동시에 맡는 것 적절치 않으므로 시정할 것 (청소년정책과)</p>	<p>【 청소년시설협회 】</p> <p><input type="checkbox"/> 추진상황 : 추진완료</p> <p><input type="checkbox"/> 추진내용</p> <ul style="list-style-type: none"> ○ 이사 선임 과정 시 반영 선발 <ul style="list-style-type: none"> - '25년 3월 이사 궐위 발생 시 동일 재단에 계시는 분들이 협회 이사직을 동시에 맡지 않도록 소속 법인 중복 여부를 파악 후 선임 및 시정완료

건의사항	조치결과
<p>○ 청소년시설협회장과 평생교육국장은 각종 현안에 대해서 긴밀하게 자주 소통할 것 (청소년정책과)</p>	<p><input type="checkbox"/> 추진상황 : 추진완료</p> <p><input type="checkbox"/> 추진내용</p> <ul style="list-style-type: none"> ○ 신임 평생교육국장 및 청소년시설협회 면담 실시 : '25.1월 ○ 평생교육국장 시설협회 및 청소년종합지원센터장 회의 : '25.6월 ○ 청소년시설협회 청소년정책과장 업무 회의 : '25. 3월, 6월 ○ 신임 청소년정책과장 청소년시설협회 면담 : '25.7월 ○ 청소년정책과 청소년시설협회 실무자 현안 회의 정례화 : 월별(수시) <p><input type="checkbox"/> 향후계획</p> <ul style="list-style-type: none"> ○ 청소년정책과와 협회 실무자 현안 회의 : '25. 월별(수시) ○ 청소년정책과장↔협회 회장단 회의 : '25. 분기별 ○ 평생교육국장↔협회 회장단 회의 : '25. 반기별

기 타 사 항

자료제출 등 기타사항	조 치 결 과
<ul style="list-style-type: none"> ○ 2023회계연도 기준 관악 복합평생학습공간 운영 관련 600만원 예산 변경 사유 (평생교육과) 	<ul style="list-style-type: none"> <input type="checkbox"/> 추진상황 : 추진완료 <input type="checkbox"/> 추진내용 및 향후 추진계획 <ul style="list-style-type: none"> ○ 답변 완료(예산변경 사유: 시설보험료 통계목 변경) ('24. 11. 13.)
<ul style="list-style-type: none"> ○ 관악복합평생교육센터 고용승계 내용 및 공약 변경계획 (평생교육과) 	<ul style="list-style-type: none"> <input type="checkbox"/> 추진상황 : 추진완료 <input type="checkbox"/> 추진내용 및 향후 추진계획 <ul style="list-style-type: none"> ○ 자료 제출 완료 ('24. 11. 15.)
<ul style="list-style-type: none"> ○ '24년 아하!청소년성문화 센터 세부 운영 현황. (청소년정책과) 	<ul style="list-style-type: none"> <input type="checkbox"/> 추진상황 : 추진완료 <input type="checkbox"/> 추진내용 <ul style="list-style-type: none"> ○ 자료 제출 완료 ('24. 11. 13.)
<ul style="list-style-type: none"> ○ 2024년 스쿨버스 운영 학교 현황 (교육지원정책과) 	<ul style="list-style-type: none"> <input type="checkbox"/> 추진상황 : 추진완료 <input type="checkbox"/> 추진내용 및 향후 추진계획 <ul style="list-style-type: none"> ○ 자료 제출 완료('24. 11. 13.)
<ul style="list-style-type: none"> ○ 디지털 문해교육 프로 그램 현황 (평생교육과) 	<ul style="list-style-type: none"> <input type="checkbox"/> 추진상황 : 추진완료 <input type="checkbox"/> 추진내용 및 향후 추진계획 <ul style="list-style-type: none"> ○ 자료 제출 완료 ('24. 11. 13.)

자료제출 등 기타사항	조치결과
<ul style="list-style-type: none"> ○ 학교급식 전국단위 생산자 계약 현황 (친환경급식과) 	<input type="checkbox"/> 추진상황 : 추진완료 <input type="checkbox"/> 추진내용 및 향후 추진계획 <ul style="list-style-type: none"> ○ 자료 제출 완료 ('24. 11. 13.)
<ul style="list-style-type: none"> ○ 민선 8기 오세훈시장 공약 중 평생교육국 소관 공약 사업 목록 및 추진사항 (교육지원정책과) 	<input type="checkbox"/> 추진상황 : 추진완료 <input type="checkbox"/> 추진내용 및 향후 추진계획 <ul style="list-style-type: none"> ○ 자료 제출 완료 ('24. 11. 13.)
<ul style="list-style-type: none"> ○ ‘수유 영어마을 부지 활용 기본구상 용역’ 공고문 서류 일체, 용역계약서 (평생교육과) 	<input type="checkbox"/> 추진상황 : 추진완료 <input type="checkbox"/> 추진내용 및 향후 추진계획 <ul style="list-style-type: none"> ○ 자료 제출 완료 ('24. 11. 13.)
<ul style="list-style-type: none"> ○ 관악복합평생교육센터 민간위탁 사업 서울시 평생교육진흥원 고유사업 전환 추진계획(방침서) 고유사업 전환 추진계획 (평생교육과) 	<input type="checkbox"/> 추진상황 : 추진완료 <input type="checkbox"/> 추진내용 및 향후 추진계획 <ul style="list-style-type: none"> ○ 자료 제출 완료 ('24. 11. 13.)
<ul style="list-style-type: none"> ○ 최근 3년간 어린이청소년 참여위원회 세부 운영실적 (청소년정책과) 	<input type="checkbox"/> 추진상황 : 추진완료 <input type="checkbox"/> 추진내용 <ul style="list-style-type: none"> ○ 자료 제출 완료 ('24. 11. 15.)

자료제출 등 기타사항	조치결과
<p>○ 참고인이 문제 제기한 청 소년성문화센터의 성교육 과정 중 발생한 학생의 부적절한 발언 사건과 관련하여, 해당 사건 이후 학교 측에서 어떤 조치를 취했는지 확인해서 보고해 주기 바람.</p> <p>(청소년정책과)</p>	<p><input type="checkbox"/> 추진상황 : 추진완료</p> <p><input type="checkbox"/> 추진내용</p> <p>○ 참고인 제기내용에 대해 유선확인 결과보고 완료 ('24.11.15.)</p> <p>※ 참고인이 인터넷 기사로 본 내용으로 정확한 학교명 등이 기억나지 않고 현재 인터넷 기사 확인되지 않는다고 함</p>
<p>○ 예산 변경이나 전용은 특별한 사유가 있을 때만 가능한 것인데, 최근 50 플러스재단 비상임 감사께서 불용 처리될 예산을 맞지 않는 목적에 사용한 것에 대해 긍정적으로 평가한 사례가 있었음. 해당 사안에 대해 국장이 내용 파악하여 보고해 주기 바람</p> <p>(평생교육과)</p>	<p><input type="checkbox"/> 추진상황 : 추진완료</p> <p><input type="checkbox"/> 추진내용 및 향후 추진계획</p> <p>○ 자료 제출 완료 ('24. 11. 19.) ※ 50플러스재단</p>