



믿고 마시는 아리수!

제301회 시의회 정례회  
환경수자원위원회

# 주요 현안업무 보고

2021. 6. 21.

상수도사업본부

# 목 차

---

1. 요금체계 개편 및 소상공인 수도요금 감면
2. 상수도 원인자부담금 환불 및 소송 대응
3. 주택 내 노후 급수관 교체 지원
4. 정수지 및 배수지 방수·방식 추진
5. 장기사용 상수도관 정비
6. 대형 상수도관 세척 시범사업 추진

〈 붙임 〉 2020~2021년 사업별 예산집행 현황

# 1

## 요금체계 개편 및 소상공인 수도요금 감면

요금체계 개편과 코로나19에 따른 소상공인의 경제적 부담 경감을 위해 수도요금 감면 추진

### □ 추진개요

#### ① 요금체계 개편

- 요금인상 : **연간 톤( $m^3$ )당 평균 73원씩 3개년 간 인상**
    - '21. 7. 1. 부터 시행, 시민부담을 감안 '21~'23년간 단계적 인상
  - 업종 단순화 : **4개 업종 → 3개 업종**
    - '22. 1. 1. 부터 '일반용 + 공공용 → 일반용'
  - 누진제 폐지 : **3단계 누진 → 단일요금제**
    - '21.7.1. 부터 가정용 '단일요금제' / 옥탕용·공공용·일반용 '2단계 요금제'
    - '22.1.1. 부터 모든 업종(가정용·옥탕용·일반용) '단일요금제'
- ※ 요금인상에 따른 추가 세입전망('21~'25년) : 8,665억원 (단위 : 억원)

계	'21년	'22년	'23년	'24년	'25년
8,665	137	1,331	2,399	2,399	2,399

#### ② 소상공인 수도요금 감면

- 감면대상 : **소상공인, 300톤(월 평균 사용량) 이하(일반용·옥탕용에 한함)**
- 감면기간 : '21. 7월 납기 ~ '21. 12월 납기 (6개월)
- 감면방법 : **월 평균 300톤( $m^3$ ) 이하는 직권, 300톤( $m^3$ ) 초과는 신청 처리**
  - 신청대상 : 300톤 초과 사용 수전 중 「소상공인기본법」 제2조에 따른 소상공인
  - 대상자 확인 : 국세청 매출액 등 소상공인 충족 여부 확인 후 감면절차 진행
- 감면금액 : **수도 사용량의 50%**

○ **감면금액 추계 : 280억원(월 47억원) / 257천 수전**

(단위 : 백만원/수전)

구 분	계	300톤 이하	300톤 초과
감면액/수전수	28,009/257,049	17,937/254,555	10,072/2,494

○ **감면에 따른 市일반회계 보전 : 179억원**

- 非소상공인 감면분 및 市 재정 등을 고려하여 감면금액 280억원 중 179억원을 공기업특별회계 전출금으로 추경 예산편성(市 소상공인정책담당관)
- 미보전액 101억원은 상수도사업본부 자체 부담

※ 수도요금 감면에 따른 소상공인 혜택

(단위 : 원)

구 분	적용대상	부과금액	실 납부 요금 (감면액)	6개월 혜택
일반용	월 300m <sup>3</sup> 이하 소상공인 (1개월 사용량 100m <sup>3</sup> )	98,000원	49,000원 (↓49,000원)	294,000원
욕탕용	월 300m <sup>3</sup> 이하 소상공인 (1개월 사용량 300m <sup>3</sup> )	120,000원	60,000원 (↓60,000원)	360,000원

□ **요금인상 · 감면에 따른 대 시민 홍보**

○ **요금업무 유경험자를 채용하여 민원 응대 지원 : 기간제근로자 채용**

- 채용인원 : 20명(수도사업소별 2~3명)
- 근무기간 : '21.6.29. ~ 9.28.(3개월)
- 사 업 비 : 162백만원

○ **요금인상에 따른 민원 예방 및 소상공인 요금 감면 신청 누락 방지를 위한 대 시민 홍보**

- 요금체계 개편 안내문(소상공인 감면 포함) 제작 및 송달
- 고지서 및 홈페이지 활용(요금인상 및 소상공인 감면) 안내

□ **향후계획**

- **민원 응대 사용자 교육(사업소, 시설공단, 120번) : '21.6.14.~**
- **요금체계 개편 및 소상공인 감면 시행 : '21.7.1.~**

## 2 상수도 원인자부담금 환불 및 소송 대응

상수도 원인자부담금 환불 및 택지개발자(SH,LH)측에서 제기한 부과 처분 취소소송에 적극 대응

### □ 원인자부담금 환불 및 정정부과

- 건축행위자에게 상수도 원인자부담금 환불 공고(2021-790호) 및 우편통지하여 환불하고, 택지개발자에게 원인자부담금 일괄 정정 부과

- 건축행위자 원인자부담금 환불

(‘21.5.25. 현재, 단위:억원)

대 상		지급완료		미 지 급							
				소 계		소 송 진 행		청 구		미 청 구	
건	금액	건	금액	건	금액	건	금액	건	금액	건	금액
629	227	162	71	467	156	38	32	183	58	246	66

- 소송진행 : 법원의 조정결정에 따라 환불 실시

- 청 구 : 세출예산 편성 후 환불 실시, 미청구 : 사유 확인 후 환불 신청토록 조치

- 택지개발자 원인자부담금 정정부과 및 납부

(단위:억원)

택지개발자	부과액(A)	납부액(B)	미납액(C=A-B)
계	227	220	7
S H	214	214	0
L H	13	6	7

### □ 택지개발자 원인자부담금 정정부과처분 취소소송

- 소송 현황 : 총 8건, 2,330백만원

사업소	소송 현황			진 행 사 항
	건수	금액(백만원)	상대자(원고)	
계	8	2,330		1심 진행중
동 부	2	358	LH	양원지구 2건
강 서	4	1,272	SH	마곡지구 2건, 향동지구 2건
강 동	1	567	LH	위례지구 1건
강 남	1	133	LH	서초지구 1건

- 관련 판례 검토 등 대응방안을 마련하여 소송 수행

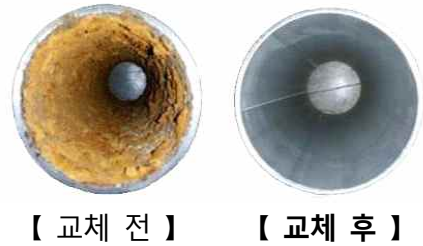
### 3

## 주택 내 노후 급수관 교체 지원

수돗물의 수질에 크게 영향을 미치고 있는 주택 내 노후 수도관의 교체비를 적극 지원하여 시민들에게 보다 맑고 깨끗한 수돗물 공급

### □ 사업개요

- 사업기간 : '07. ~ '22년
- 사업규모 : 565천 가구(사업비 2,550억원)
  - '94년 이전 아연도 수도관 사용 가구
- 연차별 추진계획



※ '23년 이후부터 예산 범위내에서 지원금 제도 유지·운영

- 수도관 교체 보조금 지원 : 총 공사비의 80% 이하
  - 단독주택 : 150만원, 다가구주택 : 500만원, 공동주택 : 세대당 140만원
- '21년 추진실적('21.5.31. 현재)

(단위:가구수)

구 분	계	중부	서부	동부	북부	강서	남부	강남	강동
대 상	19,000	600	1,000	2,000	11,100	800	900	2,000	600
실 적	11,309	327	211	399	7,565	347	329	1,821	310
(%)	(59.5)	(54.5)	(21.1)	(20.0)	(68.2)	(43.4)	(36.6)	(91.0)	(51.7)

### □ '21년 지원가구 확대 추진

- 코로나19에 따른 재정악화로 '21년 사업규모 축소
  - 지원금액 : '20년 17,392백만원 → '21년 11,182백만원(△6,210백만원)
- 추가 수요조사('21.4.) : 6,845가구(당초 19,000가구→25,845가구, 14,689백만원)
  - ※ 추경예산 확보하여 추가수요 적극 지원

작성 자 급수부장 : 신용철 ☎3146-1401 급수설비과장 : 조임남 ☎1470 담당 : 이정우 ☎1474

# 4

## 정수지 및 배수지 방수·방식 추진

정수지·배수지의 염소, 오존에 의한 콘크리트면의 중성화를 방지하고 재료분리 등으로 인한 수질오염을 예방하여 구조물의 안정적 성능 유지

### ① 정수지 방수·방식 추진

#### □ 사업개요

- 대상지 : 강북정수센터 등 19개지(부식방지 미시행 및 에폭시 방식)
- 사업기간 : '21. ~ '27년
- 연차별 추진계획

구분	계	'21년	'22년	'23년	'24년	'25년 이후
대상		강북 4호지	뚝도 2호지 광암 6호지 강북 1호지	광암 3·8호지 암사 #1, 1호지	광암 4·7호지 암사 #2, 1호지	광암 1·2·11호지 암사 #1, 2~4호지 #2, 2호지 강북 2·3호지
(지수)	19	1	3	3	3	9
사업비 (백만원)	41,302	2,100	6,128	6,462	5,403	21,209

- '21년 사업대상 : 강북 4호지(12,936m<sup>2</sup>) / 사업비 : 2,100백만원  
- 강북정수지 내부 전경



【 바닥 】



【 벽체 】



【 기둥 】

#### 작성 자

생산부장 : 서대훈 ☎3146-1301    생산관리과장 : 신근호 ☎1310    담당 : 권창범 ☎1314  
 시설관리부장 : 강호광 ☎3146-1501    시설과장 : 이승우 ☎1490    담당 : 임춘길 ☎1532

## □ 추진실적

- 정수지 내부방식 부위별 계열 선정(상수도 본부) : '21.1.
- 사업참여신청 공고(정수센터) : '21.3.
- 정수지 내부방식 공법 선정(정수센터) : '21.3.
  - 공법선정 기술심의위원회 평가로 계열별 공법 선정
    - ① 객관적 평가 : 품질시험성적서, 특허, 신기술, 시공실적, 하자사례 등
    - ② 주관적 평가 : 방식성능, 경제성, 시공성, 유지관리성 등

## □ 향후계획

- 시공업체 선정 : '21.6.
- 공사시행 : '21.6. ~ '22.5.(착수일로부터 12개월)

## ② 배수지 방수·방식 추진

## □ 사업개요

- 사업대상 : 용마 등 16개 배수지(에폭시로 시공된 13년 이상 경과)
- 사업기간 : '20. ~ '25년
- 총사업비 : 1,359억원



【신림6배수지 도막작업】



【용마배수지 시공 완료】



○ 연차별 정비계획

구 분	계	기투자 (‘20년)	추진계획				
			‘21년	‘22년	‘23년	‘24년	‘25년
배수지(지수)	16(55)	3(5)	5(5)	7(14)	6(12)	6(12)	2(7)
		용마(1) 신림6(2) 길동(2)	용마(1) 노량진(1) 방배(1) 월계(1) 가좌(1)	대현산(3) 노량진(2) 신월(2) 반포(2) 길동(2) 용마(2) 불광터널(1)	신월(1) 대현산(4) 노량진(2) 선우(2) 방배(2) 북악터널(1)	노량진(3) 반포(2) 와우산(2) 홍은(1) 상도(3) 불광터널(1)	대현산(6) 북악터널(1)
사업비(억원)	1,359	69	98	243	352	273	324

□ '21년 추진계획

- 대 상 : 5개 배수지 각 1개지 (용마, 월계, 노량진, 방배, 가좌)
- 사업비 : 9,871백만원 (감리비 155백만원 포함)

구 분	계	배수지명				
		용마(4호지)	월계(3호지)	노량진(1호지)	방배(1호지)	가좌(2호지)
시설용량(m <sup>3</sup> )	364,000	80,000	100,000	110,000	50,000	24,000
물량(m <sup>3</sup> )	55,413	13,470	14,427	10,088	9,888	7,540
사업비(백만원)	9,716	2,280	2,400	1,707	1,675	1,654

○ 추진실적 및 향후계획

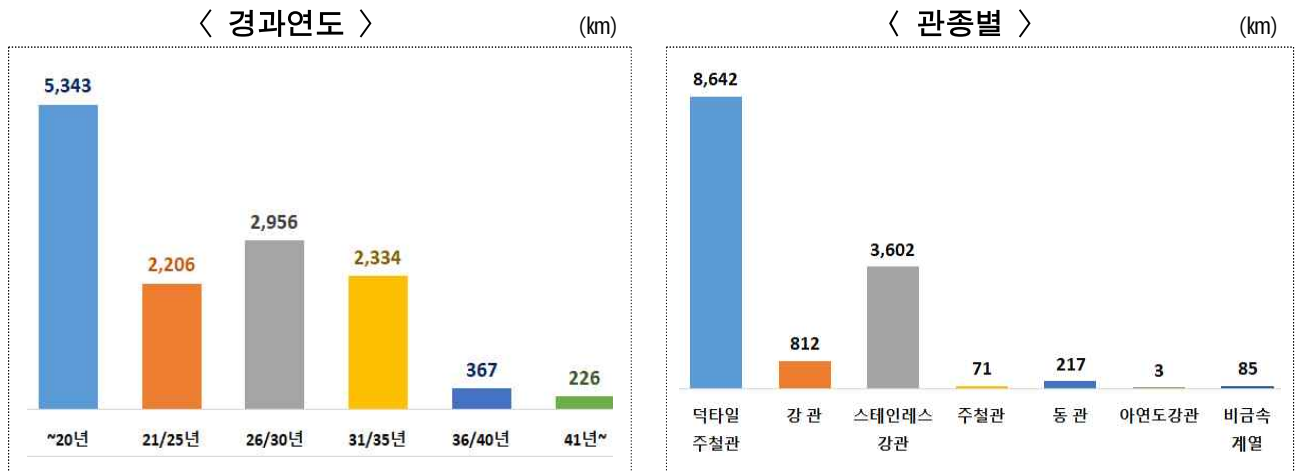
- 계열선정(‘20.12.) 및 공법선정 기술심의위원회 개최 : ‘21.3.18.
- 계약심사 등 사전이행절차 및 유관기관 협의 : ‘21.4.~5.
- 사업발주 및 계약 : ‘21.5.~6.

# 5

## 장기사용 상수도관 정비

상수도관 내부의 도장재 탈락 및 녹 발생으로 수질사고 발생 우려가 높은 장기사용 상수도관을 선제적으로 정비하여 깨끗한 수돗물 공급

### 상수도관망 현황(총연장 : 13,432km)



31년 이상 경과된 장기사용 상수도관 2,927km(전체 21.8% 수준)

### 장기사용 상수도관 정비(455km 우선 정비)

- 수질 및 누수사고 개연성이 높은 '84~'85년에 매설되어 35년 경과된 덕타일주철관 우선 정비 (235km)
- '79년 이전에 매설되어 사용연수가 41년 경과된 도복장강관 정비 (84km)
- 2세대 상수도관 중 급격한 노후화로 도장재 탈락된 취약 상수도관 정비 (136km)



【 '84년 덕타일 주철관】



【'79년 도복장 강관】



【'99년 에폭시 강관】

#### 작성 자

시설관리부장:강호광 ☎3146-1501 누수방지과장:김형준 ☎1510 담당:최경서 ☎1521  
 급수부장: 신용철 ☎3146-1401 배수과장: 김근용 ☎1430 담당:박종혁 ☎1437

○ 연차별 정비계획 : '20. ~ '24년(5년)

구 분	총 계	기투자 ( '20)	추진 계획				
			소 계	'21년	'22년	'23년	'24년
연 장(km)	455	38	417	42	126	124	125
사업비(억원)	6,736	624	6,112	677	1,758	1,783	1,894

□ '21년 추진계획

- 사업대상 : 42km
- 사업비 : 677억원 (시설비 597억원, 대행사업비 및 시설부대비 등 80억)
- 정비방법
  - 이물질 및 적수발생 민원 지역과 누수 다발구간 우선 정비
  - 상수도관 모재 상태 및 현장여건을 고려
    - ⇒ 굴착 교체와 비굴착 갱생 등 교체방식 선택 적용



【 상수도관 굴착 교체 방식 】



【 상수도관 비굴착 갱생 방식 】

○ 사업소별 추진실적('21.5.25. 기준)

구 분	소 계	중 부	서 부	동 부	북 부	강 서	남 부	강 남	강 동	본부
목표(km)	42	5.7	5.0	7.5	1.9	3.1	5.2	5.6	3.0	5.0
실적(km)	3.2	0.3	0.3	1.0	0.2	-	0.2	1.0	0.2	-

□ 향후계획

- 현장별 공정관리를 통해 연내 정비완료 추진

## 6

# 대형 상수도관 세척 시범사업 추진

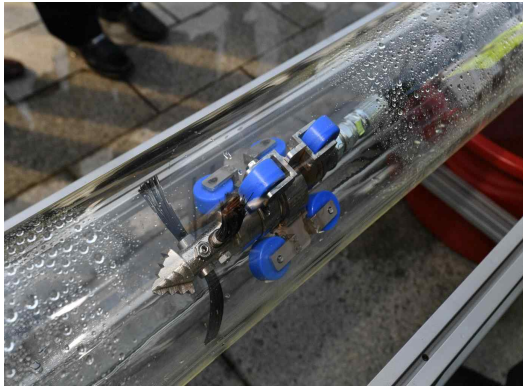
상수도 관망 물세척 법규 강화에 따라 대형 상수도관에 대한 다양한 관세척 기술을 발굴하여 세척 시범사업 추진

### □ 사업개요

- 사업대상 : D400 ~ D600mm, L = 10km
- 사업기간 : '21.1. ~ 11월
- 사업비 : 10억원

### □ 추진방법

- 400mm 이상 대형관은 대규모 단수를 수반하고 있으며, 적절한 세척 방법이 없어 '상수도 관세척경진대회'( '20.10.)를 개최하여 민간기업의 다양한 관세척 기술 발굴
- 경진대회 현장 시연시 드러난 세척기술의 장·단점을 보완하여 현장 적용 추진



### □ 추진실적 및 향후계획

- 우선협상 대상자 선정 및 계약 체결 : '21.5.
- 세척 대상구간 관로 및 시설물 현장조사 : '21. 6.
- 안정적 수계전환 및 단수를 통한 관세척 시행 : '21. 6.~11.

작성 자 | 급수부장 : 신용철 ☎3146-1401 배수과장 : 김근용 ☎1430 담당 : 김민룡 ☎1436

# 붙임

---

1. 2020년 사업별 예산집행 현황
2. 2021년 사업별 예산집행 현황

# 1. 2020년 사업별 예산집행 현황

## (1) 총괄

(단위 : 백만원, %)

구분		예산현액	지출금액	이월액	불용액	집행률	이월률	불용률
계		858,900	751,666	27,589	79,645	87.5	3.3	9.2
사업예산	소계	608,949	543,170	27,589	38,190	89.2	4.5	6.3
	투자사업비	231,676	195,035	21,158	15,483	84.2	9.1	6.7
	경상사업비	377,273	348,135	6,431	22,707	92.3	1.7	6.0
비사업예산	소계	249,951	208,496	0	41,455	83.4	0	16.6
	행정운영경비	185,518	178,240	0	7,278	96.1	0	3.9
	(인건비)	169,214	164,379	0	4,835	97.1	0	2.9
	(기본경비)	16,304	13,861	0	2,443	85.0	0	15.0
	재무활동비 (시재정투융자 기금상환)	59,313	30,256	0	29,057	51.0	0	49.0
	예비비	5,120	0	0	5,120	0.0	0	100.0

※ 예산현액 = '20년 예산액(814,192백만원) + '19년 이월예산액(44,708백만원)

- '20. 12. 31. 기준 예산현액 8,589억원 중 7,517억원 지출하여 집행률은 87.5%, 276억원 이월하여 이월률 3.3%, 796억원 불용하여 불용률 9.2%임

## (2) 투자사업비

(12. 31. 원인행위 기준, 단위 : 백만원, %)

사업명		예산현액	지출금액	이월액	불용액	집행률	이월률	불용률
계		231,676	195,035	21,158	15,483	84.2	9.1	6.7
1	간선배관 부설공사	3,150	3,063	0	87	97.2	0	2.8
2	강북정수센터 고도정수처리시설 확장	4,500	2,191	1,384	925	48.7	30.8	20.6
3	광암수계 배수관로 정비	2,608	0	2,608	0	0.0	100.0	0
4	까치산 배수지 건설공사	160	158	0	2	98.7	0	1.3
5	낙산 배수지 건설공사	972	906	0	66	93.2	0	6.8
6	내용연수 경과 취약관로(배급수관) 정비	26,519	25,224	0	1,295	95.1	0	4.9
7	내용연수 경과 취약관로(송배수관) 정비	35,943	31,987	1,447	2,509	89.0	4.0	7.0
8	노후 밸브 정비	22,480	21,440	0	1,040	95.4	0	4.6
9	노후 상수도관(배급수관) 정비	27,675	27,098	0	576	97.9	0	2.1
10	노후 상수도관(송배수관) 정비	9,882	7,638	1,417	828	77.3	14.3	8.4
11	미아 배수지 건설공사	723	0	723	0	0	100.0	0
12	상수도 GIS 모바일시스템 구축	866	700	30	136	80.8	3.5	15.7
13	상수도 교육시설 확충	500	213	154	133	42.7	30.8	26.6
14	상수도 자산관리체계 구축	219	219	0	0	100.0	0	0
15	상수도 지하시설물 3D시스템 구축	455	330	98	27	72.6	21.5	5.9
16	상수도관 전식방지 공사	900	478	0	422	53.1	0	46.9



사 업 명		예산현액	지출금액	이월액	불용액	집행률	이월률	불용률
17	서비스 장비 확충 및 환경개선	4,135	3,895	0	240	94.2	0	5.8
18	소블록 배급수관망 개선	3,327	3,293	0	34	99.0	0	1.0
19	수도계량기 검침 불편 및 위험 수전 환경개선	3,790	3,480	307	3	91.8	8.1	0.1
20	수도시험 연구장비 확충	186	136	0	50	73.0	0	26.9
21	수유6 배수지 건설공사	611	554	0	57	90.7	0	9.3
22	수질시험 연구장비 확충	2,124	1,941	0	182	91.4	0	8.6
23	아리수 통합정보센터 시스템 고도화	7,291	868	6,197	226	11.9	85.0	3.1
24	아리수올림터·배수지 노후 기전시설 개량	5,517	5,060	350	107	91.7	6.3	1.9
25	암사정수센터 배출수시설 개량 및 증설	1,217	748	0	469	61.5	0	38.5
26	암사정수센터 수전전압 변경	12,310	8,187	2,644	1,480	66.5	21.5	12.0
27	영등포정수센터 침전지 보호시설 설치공사	5,170	5,170	0	0	100.0	0	0
28	우면산 아리수올림터 급수체계 개선	5,783	5,017	477	289	86.8	8.2	5.0
29	유량계 설치	2,100	1,828	0	272	87.0	0	13.0
30	정수센터 시설 정비	25,559	21,785	730	3,045	85.2	2.9	11.9
31	중블록별 무단수 급수체계 구축	11,333	8,565	2,067	701	75.6	18.2	6.2
32	하수관내 상수도관 이설	346	311	0	35	89.9	0	10.1
33	하수수질시험 연구장비 확충	93	61	0	32	66.1	0	34.4
34	행정정보 시스템 구축	3,232	2,490	527	215	77.0	16.3	6.7



### (3) 경상사업비

(12. 31. 원인행위 기준, 단위 : 백만원, %)

사 업 명		예산현액	지출금액	이월액	불용액	집행률	이월률	불용률
계		377,273	348,135	6,431	22,707	92.3	1.7	6.0
1	경영실적 평가	61	56	0	5	92.5	0	8.2
2	공동구 유지관리 부담금	2,909	2,769	0	140	95.2	0	4.8
3	교체장애 수전정비	440	424	0	16	96.4	0	3.6
4	구조물 장수명화 추진	425	425	0	0	100.0	0	0
5	국내외 수도사업 진출	118	24	0	94	20.4	0	79.7
6	급수공사	27,042	26,652	0	390	98.6	0	1.4
7	단기 해외연수 운영	213	0	0	213	0	0	100.0
8	맨홀식 수도계량기 보호통 보온재 등 정비	400	362	0	38	90.6	0	9.5
9	배수관 소블록 물세척 추진	3,714	3,331	0	383	89.7	0	10.3
10	배수지 등 정밀안전진단·점검 및 시설정비	4,311	3,422	505	384	79.4	11.7	8.9
11	배수지 물탱크 청소	3,144	2,371	0	772	75.4	0	24.6
12	배수지 내부 방식 공사	6,929	2,237	4,329	363	32.3	62.5	5.2
13	병물 아리수 공급	299	262	0	37	87.7	0	12.4
14	불용관 정비	2,627	2,620	0	7	99.7	0	0.3
15	상수도 GIS 구축	4,160	4,122	0	38	99.1	0	0.9
16	상수도 밸브실 등 지하시설물 유지관리	6,485	6,282	0	203	96.9	0	3.1
17	상수도 인력의 전문화	1,306	706	0	599	54.1	0	45.9
18	상수도 행정서비스 지원	6,020	5,432	0	589	90.2	0	9.8
19	상수도 홈페이지 운영관리	183	182	0	1	99.7	0	0.5
20	상수도관 누수복구	39,189	38,825	0	364	99.1	0	0.9
21	상시 누수진단시스템 장비 임차	1,000	785	0	215	78.5	0	21.5

사 업 명		예산현액	지출금액	이월액	불용액	집행률	이월률	불용률
22	송배수관 최적관리를 위한 시설물 조사 및 세척방안	2,000	1,108	794	98	55.4	39.7	4.9
23	수도계량기 검침 및 송달	22,510	22,379	0	132	99.4	0	0.6
24	수도계량기 교체	25,757	22,139	0	3,618	86.0	0	14.0
25	수도시험 연구	210	165	0	45	78.7	0	21.4
26	수도요금 부과징수	1,055	884	0	171	83.8	0	16.2
27	수도정비 기본계획 수립	1,815	1,815	0	0	100.0	0	0
28	수돗물 평가위원회 운영	161	110	0	51	68.3	0	31.7
29	수질시험 연구	1,656	1,404	0	251	84.8	0	15.2
30	시민과 소통하는 아리수 홍보	3,698	1,788	0	1,910	48.4	0	51.6
31	아리수 생산재료비	144,710	136,986	728	6,996	94.7	0.5	4.8
32	아리수 음수대 설치	4,024	3,690	0	334	91.7	0	8.3
33	아리수 통합정보센터 시스템 유지관리	1,782	1,641	0	141	92.1	0	7.9
34	아리수 품질 확인제	3,679	3,346	0	334	90.9	0	9.1
35	아리수올림터·배수지 등 기전설비 유지관리	3,888	3,476	0	412	89.4	0	10.6
36	역류방지 밸브 설치	700	635	0	65	90.8	0	9.3
37	유량계 교정검사 및 유지보수	1,279	1,018	0	261	79.6	0	20.4
38	유수율 관리를 위한 누수탐사	1,506	1,272	0	234	84.5	0	15.5
39	정수센터 시설 유지보수	19,835	17,757	74	2,004	89.5	0.4	10.1
40	주택 내 녹에 취약한 급수관 교체 지원	17,502	17,392	0	110	99.4	0	0.6
41	직원 후생복지제도 운영	5,548	5,057	0	490	91.2	0	8.8
42	하수수질시험 연구	147	113	0	33	77.4	0	22.4
43	행정정보 시스템 유지보수	2,836	2,670	0	166	94.2	0	5.9

## 2. 2021년 사업별 예산집행 현황

### (1) 총괄

(5. 31. 원인행위 기준, 단위 : 백만원)

구분		예산현액	집행액	집행률(%)
계		765,689	331,030	43.2%
사업 예산	소계	575,350	249,543	43.4%
	투자사업비	199,702	87,555	43.8%
	경상사업비	375,648	161,988	43.1%
비사업 예산	소계	190,339	81,487	42.8%
	행정운영경비	184,647	81,246	44.0%
	(인건비)	168,295	73,926	43.9%
	(기본경비)	16,352	7,320	44.8%
	재무활동비 (통합재정안정화 기금 상환 이자)	650	241	37.1%
	예비비	5,042	0	0%

※ 예산현액 = '21년 예산액(738,100백만원) + '20년 이월예산액(27,589백만원)

○ '21. 5. 31. 현재 예산현액 7,657억원 중 3,310억원을 집행하여 집행률은 43.2%임

- 투자사업비는 1,997억원 중 875억원 집행(집행률 43.8%)
- 경상사업비는 3,756억원 중 1,619억원 집행(집행률 43.1%)

## (2) 투자사업비

(5. 31. 원인행위 기준, 단위 : 백만원, %)

사업명		예산현액	집행액	집행률	집행현황 분석
계		199,702	87,555	43.8	
1	간선배관 부설공사	2,849	736	25.8%	정상 추진(정산시기 미도래)
2	강북정수센터 고도정수처리 시설 확장	9,834	7,076	72.0%	정상 추진
3	광암수계 배수관로 정비	15,337	179	1.2%	1공구 발주계획 수립('21.4.2) 계약심의회('21.5.20), 6월 발주 예정
4	노후 밸브 정비	9,798	3,411	34.8%	정상 추진
5	노후 상수도관(송배수관) 정비	1,416	778	54.9%	정상 추진
6	미아 배수지 건설공사	1,999	597	29.9%	국립공원위원회 심의를 통한 국립공원계획 변경(6월) 후 추진 예정
7	상수도 GIS 모바일시스템 구축	30	30	100%	정상 추진
8	상수도 교육시설 확충	2,154	93	4.3%	남양주시 행위허가 지연(승인 독촉 요청)
9	상수도 지하시설물 3D 시스템 구축	348	97	28.1%	정상 추진
10	상수도관 전식방지 공사	600	432	72.1%	공사(5.3~10.29),감리(5.14~12.2)(정산시기 미도래, 산급금은 6월 집행 예정)
11	서비스 장비 확충 및 환경 개선	4,398	1,905	43.3%	정상 추진
12	소블록 배급수관망 개선	2,161	906	41.9%	정상 추진
13	수도계량기 검사설비 현대화	92	0	0%	공사계약('21.2.23~8.23)(정산시기 미도래)
14	수도시험 연구장비 확충	250	213	85.2%	정상 추진
15	수질시험 연구장비 확충	1,707	439	25.7%	정상추진(외자구매)

사 업 명		예산현액	집행액	집행률	집행현황 분석
16	아리수 통합정보센터 시스템 고도화	13,142	4,401	33.5%	정상 추진(국비교부 지원)
17	아리수올림터·배수지 노후 기전시설 개량	6,476	3,619	55.9%	정상 추진
18	암사정수센터 수전전압 변경	5,174	3,859	74.6%	정상 추진
19	우면산 아리수올림터 급수체계 개선	477	411	86.0%	정상 추진
20	유량계 설치	561	204	36.4%	정상 추진
21	장기미집행 도시계획시설 토지보상	2,000	0	0%	2개지 6월 보상 예정 1개지 소유불명, 2개지 수용협의 지연
22	장기사용 배급수관 정비	30,437	18,846	61.9%	정상 추진
23	장기사용 송배수관 정비	38,754	13,244	34.2%	정상 추진(동절기 도로굴착 통제)
24	정수센터 시설 정비	34,849	17,860	51.2%	정상 추진
25	중블록별 무단수 급수체계 구축	12,813	7,477	58.4%	정상 추진
26	하수관내 상수도관 이설	300	72	23.9%	정상 추진(정산시기 미도래)
27	하수수질시험 연구장비 확충	85	66	78.0%	정상 추진
28	행정정보 시스템 구축	1,661	604	36.4%	정상 추진

### (3) 경상사업비

(5. 31. 원인행위 기준, 단위 : 백만원, %)

사업명		예산현액	집행액	집행률	집행현황 분석
계		375,648	161,988	43.1	
1	경영실적 평가	168	152	90.5%	정상 추진
2	공동구 유지관리 부담금	3,994	0	0%	반기별 납부로 납부기한 미도래
3	교체장애 수전정비	440	4	0.9%	정상 추진(정산시기 미도래, 정비대상 조사 및 동절기 굴착통제)
4	국내외 수도사업 진출	59	23	39.0%	정상 추진
5	급수공사	26,846	7,003	26.1%	정상 추진 (1분기는 동절기로 공사 건수 감소)
6	단기 해외연수 운영	213	0	0%	코로나19 지속으로 상반기 연수 미실시 (△97백만원 감추경)
7	대형 상수도관 세척	2,120	0	0%	6월부터 착수 예정
8	맨홀식 수도계량기 보호통 보온재 등 정비	300	19	6.5%	정상 추진 (급수공사가 적은 7~10월 집중정비)
9	배수지 내부 방식 공사	14,200	5,236	36.9%	정상 추진
10	배수지 등 정밀안전진단·점검 및 시설정비	4,669	2,124	45.5%	정상 추진
11	배수지 물탱크 청소	3,185	1,801	56.6%	정상 추진
12	병물 아리수 공급	262	152	58.1%	정상 추진
13	불용관 정비	2,312	1,000	43.3%	정상 추진
14	상수도 GIS 구축	3,150	2,997	95.1%	정상 추진
15	상수도 밸브실 등 지하시설물 유지관리	5,967	3,535	59.2%	정상 추진
16	상수도 인력의 전문화	917	142	15.5%	코로나19 지속으로 상반기 교육 감소 (△141백만원 감추경)
17	상수도 행정서비스 지원	6,177	2,590	41.9%	정상 추진
18	상수도 홈페이지 운영관리	215	200	93.0%	정상 추진
19	상수도관 누수복구	39,486	15,597	39.5%	정상 추진
20	소블록 배수관 물세척 추진	3,451	319	9.2%	정상 추진 (4~11월 시행 사업, 1분기 미시행)
21	송배수관 최적관리를 위한 시설물 조사 및 세척방안	794	794	100%	정상 추진

사 업 명		예산현액	집행액	집행률	집행현황 분석
22	수도계량기 검침 및 송달	24,115	13,374	55.5%	정상 추진
23	수도계량기 검침 불편 및 위험 수전 환경개선	10,550	4,175	39.6%	정상 추진
24	수도계량기 교체	18,571	5,746	30.9%	정상 추진 (구매물량 감소분 △4,500백만원 감추경)
25	수도시험 연구	229	92	40.2%	정상 추진
26	수도요금 부과징수	1,081	747	69.1%	정상 추진
27	수도정비 기본계획 수립	457	457	100%	정상 추진
28	수돗물 평가위원회 운영	145	90	62.4%	정상 추진
29	수질시험 연구	1,459	1,032	70.7%	정상 추진
30	시민과 소통하는 아리수 홍보	4,505	1,013	22.5%	보궐선거로 인한 언론홍보 제한 및 코로나19 지속으로 현장홍보 미실시
31	아리수 생산재료비	142,218	60,925	42.8%	정상 추진 (낙찰차액 △2,595백만원 감추경)
32	아리수 음수대 설치	2,356	591	25.1%	정상 추진 (복도용, 사무실용은 6월 계약, 하반기 집중 설치 예정)
33	아리수 통합정보센터 시스템 유지관리	1,847	1,416	76.7%	정상 추진
34	아리수 품질 확인제	2,839	906	31.9%	정상 추진(찾아가는 수질검사 120명, 3월부터 시행)
35	아리수올림터·배수지 등 기전설비 유지관리	4,014	2,130	53.1%	정상 추진
36	역류방지 밸브 설치	500	207	41.5%	정상 추진
37	유량계 교정검사 및 유지보수	1,402	921	65.7%	정상 추진
38	유수율 관리를 위한 누수탐사	1,094	159	14.5%	정상 추진(누수탐사는 4월부터 시행, 1분기 미시행)
39	정수센터 시설 유지보수	19,369	11,256	58.1%	정상 추진
40	주택 내 녹에 취약한 급수관 교체 지원	11,183	7,089	63.4%	정상 추진
41	직원 후생복지제도 운영	5,728	3,157	55.1%	정상 추진
42	하수수질시험 연구	103	22	20.9%	정상 추진
43	행정정보 시스템 유지보수	2,958	2,795	94.5%	정상 추진