

제 287회 정례회

주요업무 보고

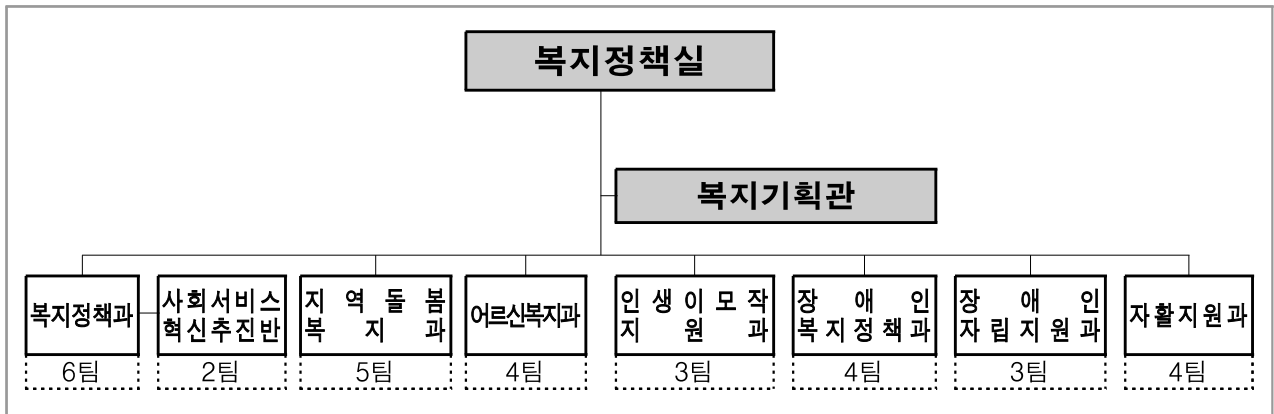
2019. 6. 17.

복지정책실

I. 일반 현황

1 조직 및 인력 ('19. 5월말 기준)

□ 조 직 : 1 기획관 7과(1추진반) 31팀, 3출연기관



※ 3출연기관 : 서울시 복지재단, 서울시 50플러스재단, 서울시 사회서비스원

□ 인 력 : 정원 173명 / 현원 155명

구 분	계	행정직	기술직	관리운영직	임기제
계	173 / 155	165 / 148	4 / 3	1 / 1	3 / 3
복지정책과	47 / 42	46 / 41	/	/	1 / 1
지역돌봄복지과	26 / 23	26 / 23	/	/	/
어르신복지과	25 / 23	22 / 21	2 / 2	1 / 0	/
인생이모작지원과	16 / 14	15 / 12	1 / 1	0 / 1	/
장애인복지정책과	23 / 20	21 / 19	1 / 0	/	1 / 1
장애인자립지원과	18 / 17	18 / 17	/	/	/
자활지원과	18 / 16	17 / 15	/	/	1 / 1

□ 부서별 주요업무

부 서	주 요 업 무
복 지 정 책 과	<ul style="list-style-type: none"> ○ 3.1운동 100주년 사업, 복지박람회 개최, 복지재단 지도·감독 등 ○ 지역사회보장계획 수립, 보훈 및 재해구호, 독립유공자 및 보훈 관련 수당 ○ 기초생활보장제도 운영, 의료급여사업 제도 및 기금 운영 등 ○ 생활복지통합정보시스템 구축 및 운영, 사회복지시설 평가 및 인허가, 법인인증제 등
사 회 서 비 스 혁 신 추 진 반	<ul style="list-style-type: none"> ○ 사회서비스원 설립 추진(재단 설립, TF 및 연구기획단 운영, 사업영역별 모델 설계 등) ○ 사회서비스원 설립 관련 이해관계 조정, 의견수렴, 정책 홍보 및 매뉴얼 제작 등
지 역 돌 봄 복 지 과	<ul style="list-style-type: none"> ○ 돌봄SOS센터(추진위원회, 종사자 교육체계 개발등), 복지부 커뮤니티케어 선도사업 ○ 찾아가는 복지 운영, 우리동네돌봄단, 고독사 예방사업, 민간지원 발굴, 푸드뱅크 운영지원 ○ 복지사각지대 위기가구 발굴 및 지원, 서울형 긴급복지, 나눔이웃·나눔가게 ○ 종합사회복지관 운영 및 지원, 종합사회복지관 기능보강 사업 및 타당성 검토
어 르 신 복 지 과	<ul style="list-style-type: none"> ○ 고령친화도시 조성 사업, 노인요양시설 확충, 노인복지시설 기능보강·안전관리 ○ 기초연금운영, 어르신돌봄서비스, 노인주거복지·의료시설 운영, 독거어르신지원 ○ 장기요양보험제도, 좋은 돌봄 종합대책, 데이케어센터 시설 및 확충 ○ 시립장사시설 유지관리, 시립승화원 및 추모공원 운영지원
인 생 이 모 작 자 원 과	<ul style="list-style-type: none"> ○ 50+재단 운영 지원, 50+캠퍼스 및 50+센터 확충·운영 지원 ○ 노인종합복지관 및 경로당 운영 및 관리, 어르신 무더위쉼터 운영 지원 ○ 어르신일자리 및 사회공헌활동 지원, 시니어클럽 운영, 50+보람일자리 사업 ○ 소규모노인복지센터 확충 지원, 노인복지관 기능보강, 어르신 문화활동 사업
장 애 인 복 지 정 책 과	<ul style="list-style-type: none"> ○ 발달장애인 지원(평생교육센터, 기활센터 건립 등), 중증장애인 자산형성사업 ○ 장애인전환(탈시설) 지원사업, 장애인거주시설·주간보호시설·장애인공동생활가정 운영 ○ 장애인직업재활시설·장애인생산품판매시설 운영 및 지원 등 ○ 장애인 인권증진 사업 및 교육, 인권센터 운영 및 인권실태조사, 모니터링 등
장 애 인 자 립 과	<ul style="list-style-type: none"> ○ 장애인자립생활지원 5개년 계획 추진, 장애인활동지원서비스, 장애부모가정 아동 언어 발달 지원사업, 여성장애인 교육 및 출산비용 지원 등 ○ 장애인복지관 운영 및 확충, 장애인돌봄가족 휴가제, 장애인가족지원센터 설치 ○ 시각장애인 생활·이동지원센터 운영, 바우처택시 사업, 장애인 의료재활·체육시설 운영, 장애인수화통역센터 및 농아인 쉼터 운영
자 활 지 원 과	<ul style="list-style-type: none"> ○ 거리 노숙인 보호, 일자리·의료·주거·프로그램 등을 통한 사회복지 지원 ○ 노숙인 재활·요양시설 운영, 쪽방촌 주민 생활안정지원 및 생활환경 개선 ○ 조건부 수급자·차상위 계층의 자활근로사업, 저소득 자산형성 지원 사업

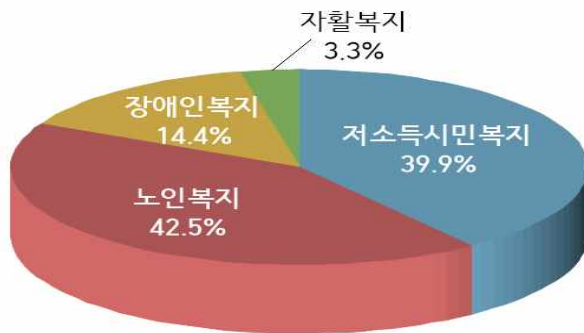
2 예 산

□ 예산 : 6조 6,057억원

(단위 : 백만원, %)

구 분	2018년 (최종예산)	2019년 (본예산)	증감	
			증감액	증감률(%)
계	5,828,287	6,605,672	777,385	13.3%
일반회계	4,629,431	5,332,387	702,956	15.2%
사업비	4,064,614	4,706,157	641,543	15.8%
재무활동	564,287	625,578	61,291	10.9%
행정운영경비	530	652	122	23.0%
의료급여기금특별회계	1,186,326	1,255,870	69,544	5.9%
도시개발특별회계	12,530	17,414	4,884	39.0%

〈분야별 사업비〉 - 총 190개 사업 5조 9,793억원 (특별회계 포함)



구 분	예산액(백만원)	비율
합 계	5,979,341	100.0%
저소득시민복지	2,384,494	39.9%
노인복지	2,541,126	42.5%
장애인복지	858,393	14.4%
자활복지	195,328	3.3%

□ 복지정책실 기금 운용 : 4개 계정 319,951백만원

('19. 5. 31. 기준 / 단위 : 백만원)

기 금 명	2018년말 조성액 ①	2019년도 조성계획			2019년말 조성액 ⑤ = ① + ④	
		수입 ②	지출 ③	증감 ④ = ② - ③		
총 계	326,779	5,339	12,167	△6,828	319,951	
사복기회자금	소 계	47,020	3,042	4,842	△1,800	45,220
	노인복지계정	13,436	323	974	△651	12,785
	장애인복지계정	25,682	2,074	3,025	△951	24,731
	자활계정	7,902	645	843	△198	7,704
재난관리기금 (구호계정)	279,759	2,297	7,325	△5,028	274,731	

※ 수입액 : 융자금 회수 및 이자수입

※ 지출액 : 융자성·비용자성 사업비 및 기본경비 (예치금 등 재무활동비 제외)



부서별 · 사업별 예산 집행현황

□ 부서별 예산집행현황

(‘19. 5월 말 기준 / 단위 : 백만원, %)

부서명	예산현액	지출액	집행률
복지정책실 합계	6,629,842	3,491,048	52.7%
복지정책과	2,769,467	1,665,379	60.1%
지역돌봄복지과	241,359	121,695	50.4%
어르신복지과	2,268,622	942,506	41.5%
인생이모작지원과	287,677	159,311	55.4%
장애인복지정책과	235,526	103,071	43.8%
장애인자립지원과	629,847	394,727	62.7%
자활지원과	197,344	104,359	52.9%

□ 사업별 예산집행현황

(‘19. 5월 말 기준 / 단위 : 백만원, %)

세부사업명	예산현액	지출액	집행률
복지정책실 합계	6,629,842	3,491,048	52.7%
복지정책과 소계	2,769,467	1,665,379	60.1%
지역사회서비스투자사업	11,487	7,581	66.0%
가사·간병 방문관리사 지원	2,202	1,259	57.2%
저소득시민 부가급여 지원	22,726	7,044	31.0%
지역사회서비스 청년사업단 운영	143	30	20.8%
보훈단체 지원	2,638	2,030	77.0%
보훈대상자 등 지원	51,663	21,055	40.8%
사회복지사 보수교육비 등 지원	587	339	57.8%
사회복지시설 종사자 대체인력 지원사업	1,130	575	50.9%
서울형 기초보장제도 운영	19,184	6,172	32.2%
기초생활수급자 급여-생계급여	693,552	288,939	41.7%
기초생활수급자 급여-재산장제급여	5,395	1,921	35.6%
기초생활수급자 급여-교육급여	8,172	5,633	68.9%
생활복지 통합정보시스템 구축	1,071	384	35.8%
사회복지협의회 지원	1,071	423	39.5%
서울형 사회복지시설 평가 추진 및 복지인프라 공공성 강화	123	40	32.5%
법인·시설 관리시스템 운영 및 유지관리	412	135	32.8%
사회복무요원 봉급 등 지원	22,020	10,070	45.7%
사회서비스혁신추진반 운영	377	110	29.1%
서울특별시 사회복지서비스원 품질관리 체계 구축	300	0	0.0%
서울특별시 사회복지서비스원 설립 및 운영	8,501	4,516	53.1%
서울특별시복지상 시상	35	12	32.9%
서울시복지재단 출연금	32,359	16,180	50.0%
사회보장위원회 운영 지원	397	123	31.0%
3·1운동 100주년 맞이 기념사업	2,102	1,775	84.4%
기본경비	372	95	25.6%
의료급여기금특별회계전출금	625,578	430,089	68.8%
의료급여사업	1,253,567	857,436	68.4%

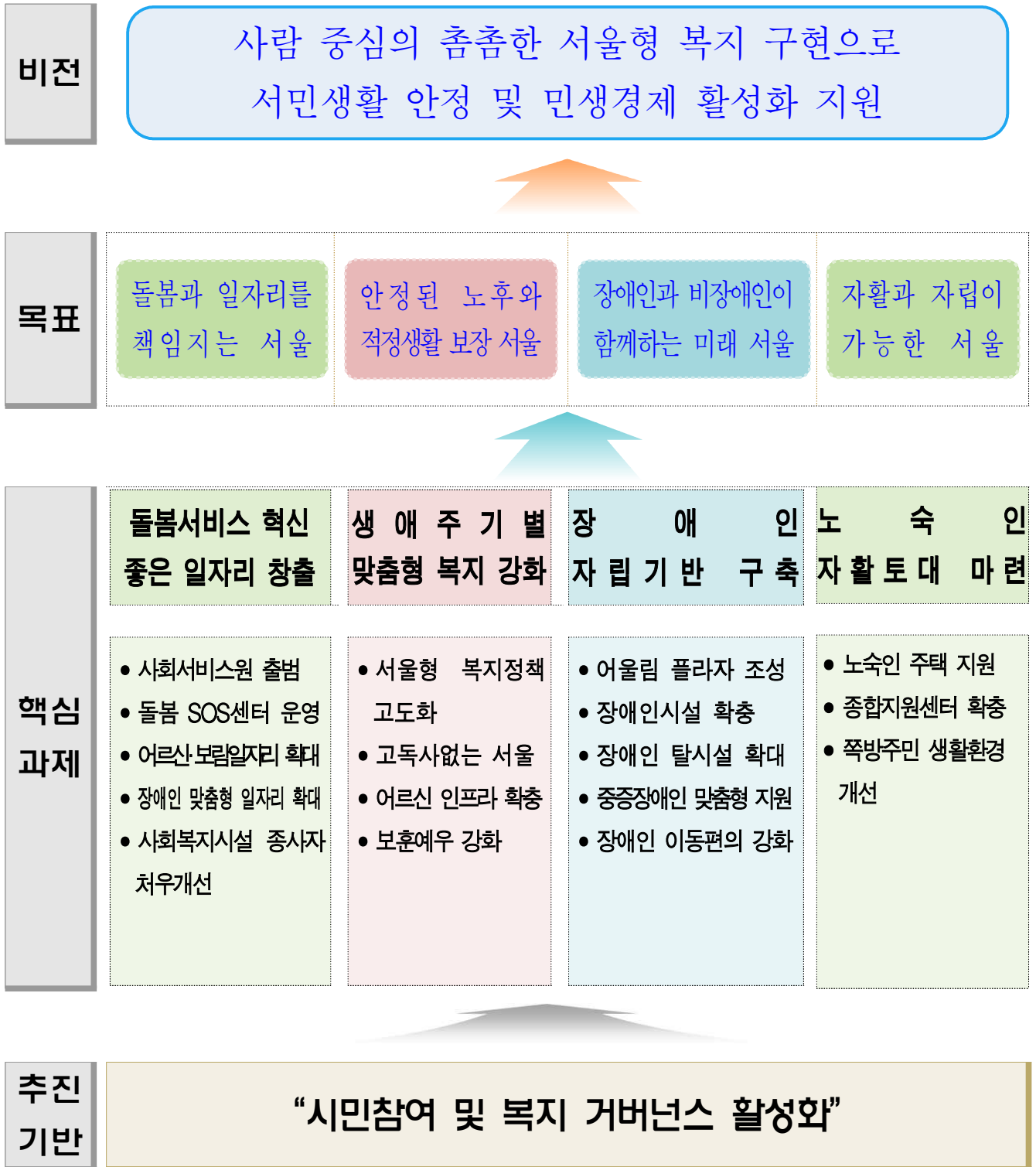
세부사업명	예산현액	지출액	집행률
의료급여관리사 지원	2,203	1,374	62.4%
인력운영비(의료급여사업)	100	41	40.9%
지역돌봄복지과 소계	241,359	121,695	50.4%
기본경비	52	22	41.7%
종합사회복지관 기능보강	3,993	2,891	72.4%
종합사회복지관 운영	91,037	46,332	50.9%
홀몸어르신의 행복, 노래로 찾아요 '노파 합창단 운영(시민참여)	4	4	100%
사회복지공동모금회 운영 지원	650	325	50.0%
사회복지 자원봉사활동 지원	315	159	50.5%
기부식품제공사업 운영지원	4,623	1,480	32.0%
긴급복지지원사업	24,678	18,099	73.3%
서울형 긴급복지지원	10,210	6,357	62.3%
찾아가는 복지 활성화	1,009	303	30.0%
지역기반 복지공동체 구축	1,366	1,352	98.9%
통합사례관리 지원-인건비	2,661	1,331	50.0%
통합사례관리 지원-구 사례관리비	225	158	70.0%
통합사례관리 지원-동 사례관리비	2,671	1,870	70.0%
사회복지담당공무원 급여 지원	94,221	39,860	42.3%
지역사회보장협의체 지역대회	14	0	0.0%
고독사 예방사업	675	645	95.6%
서울 돌봄 SOS 센터 설치 운영	2,380	24	1.0%
중장년 1인가구 사회적 관계 형성사업 추진(시민참여)	5	5	100%
저소득 주인을 위한 찾아가는 세탁소 운영 (시민참여)	250	250	100%
우리동네 복지사 양성 및 활동지원 (시민참여)	133	93	69.7%
사회적 고립가구 청소 및 정리 지원 사업추진 (시민참여)	185	137	74.1%
어르신복지과 소계	2,268,622	942,506	41.5%
어르신주거복지시설 운영(양로)	5,945	2,867	48.2%
어르신의료복지시설 운영(요양)	6,251	2,739	43.8%
노인장기요양보험제도 시행 분담금	180,608	90,064	49.9%
어르신 복지시설 기능보강	5,905	191	3.2%
어르신 복지시설 설치 지원	21,891	1,057	4.8%
어르신데이케어센터 설치 및 운영 지원	15,871	5,977	37.7%
기초생활보장 사각지대 어르신 지원사업	170	8	4.7%
어르신돌봄중사자 지원센터 운영	3,796	1,602	42.2%
기초연금 지급	1,954,973	799,383	40.9%
대한노인회 서울시연합회 운영지원	2,396	1,400	58.4%
재가노인복지시설 운영	5,643	2,775	49.2%
노인보호 전문기관 운영	1,185	587	49.5%
학대피해노인전용쉼터 운영	185	93	50.0%
서울재가관리사 운영	2,700	1,314	48.7%
어르신 돌봄서비스 지원 강화(시비)	3,338	1,953	58.5%
어르신 돌봄서비스 지원 강화-기본	14,646	7,745	52.9%
어르신 돌봄서비스 지원 강화-종합	8,303	4,982	60.0%
어르신 돌봄서비스 지원 강화-단기	99	63	63.4%
어르신 돌봄서비스 지원 강화-사회관계활성화	730	431	59.1%
어르신 장수사진 촬영 및 힐링콘서트 지원(시민참여)	7	7	100%

세부사업명	예산현액	지출액	집행률
어르신 돌봄서비스 지원 강화 초기 독거노인 자립지원	30	30	100%
시립장사시설 위탁 운영	27,429	12,980	47.3%
시립장사시설 화장로 유지보수	4,298	2,068	48.1%
시립묘지 유지관리(5개소)	550	550	100%
망우리공원 웰컴센터 건립	700	700	100%
용미리 자연장지 조성	921	921	100%
기본경비	52	17	32.9%
인생이모작지원과 소계	287,677	159,311	55.4%
시니어클럽 운영 지원	2,582	1,584	61.3%
어르신일자리 및 사회활동지원사업	137,345	82,451	60.0%
보람일자리 사업	10,916	3,831	35.1%
50+재단 및 캠퍼스 운영	14,165	8,088	57.1%
50+센터 확충 및 운영	5,031	1,445	28.7%
50+캠퍼스 확충	3,526	871	24.7%
아름다운 이야기 할머니사업(문화체육관광부 지원)	1,155	929	80.4%
사회공헌활동지원 사업(고용노동부 공모)	2,671	1,557	58.3%
어르신일자리 및 사회활동지원사업(시직속)	4,089	2,196	53.7%
경로당 길라잡이 일자리 사업(시민참여)	193	193	100%
노인종합복지관 운영	35,570	21,347	60.0%
저소득 어르신 급식 제공	28,992	17,135	59.1%
경로당 활성화 및 지원강화	13,878	7,413	53.4%
종묘탑골공원 주변 서비스 활성화 사업	392	347	88.4%
노인복지관 시설관리 및 확충	8,279	3,917	47.3%
어르신 교육문화 활성화	888	399	45.0%
경로당 광역지원센터 운영지원	284	141	49.6%
개방형경로당 시설개선(시민참여)	173	173	100%
경로당과 함께하는 희망나눔 복지(시민참여)	5	5	100%
옥상공간 마을공동체 텃밭사업(시민참여)	20	20	100%
성북노인종합복지관 세대통합 할키즈키메 조성(시민참여)	70	70	100%
기본경비	37	15	41.7%
50+캠퍼스 확충	17,414	5,183	29.8%
장애인복지정책과 소계	235,526	103,071	43.8%
장애인공동생활가정 운영	14,622	5,651	38.6%
장애인주간보호시설 운영	19,716	9,232	46.8%
장애인단기거주시설 운영	10,713	5,328	49.7%
장애인거주시설 운영	99,615	42,052	42.2%
서울시보조기기센터 운영	1,390	849	61.0%
장애인복지위원회 운영	67	36	53.0%
장애인 인권센터 운영	1,263	641	50.7%
장애인 자립생활주택 운영	4,722	1,624	34.4%
발달장애인 공공후견지원 사업	420	134	31.9%
발달장애인 공공후견 교육홍보(시비)	90	30	33.3%
발달장애인 평생교육센터 운영	9,936	3,461	34.8%
어울림플라자(가칭) 건립 및 운영	1,865	0	0.0%
서울시 발달장애인지원센터 설치·운영	530	260	49.1%
장애인보조기기교부사업	294	77	26.3%

세부사업명	예산현액	지출액	집행률
중증장애인 맞춤형지원	985	285	28.9%
장애인 전동휠체어 급속충전기 설치지원사업(시민참여)	375	0	0.0%
뇌병변장애인 문화체육활동 지원(시민참여)	200	100	50.0%
발달장애인 부모교육 지원	124	0	0.0%
주간활동서비스 운영지원	260	130	50.0%
장애인 전동보장구 충전기 설치사업	572	0	0.0%
장애인생산품 판매시설 운영	957	592	61.9%
장애인직업재활시설 운영	37,153	18,084	48.7%
장애인일자리 통합지원센터 운영	1,755	925	52.7%
장애인 일자리 지원-시각장애인 안마사 파견	1,749	549	31.4%
장애인 일자리 지원-시간제 일자리	2,080	1,040	50.0%
장애인 일자리 지원-복지일자리	3,971	1,986	50.0%
장애인 일자리 지원-일반형 일자리	12,536	6,268	50.0%
장애인 일자리 지원-발달장애인 요양보호사	518	259	50.0%
맞춤형 중증장애인 일자리 사업	1,040	65	6.3%
장애인단체활동 및 행사지원	1,536	1,023	66.6%
장애인직업재활시설 기능보강	1,627	1,558	95.8%
장애인 소규모시설 기능보강	876	290	33.1%
장애인거주시설 기능보강	1,675	516	30.8%
장애인거주시설 LED 교체지원	239	0	0.0%
기본경비	55	27	49.0%
장애인자립지원과 소계	629,847	394,727	62.7%
장애아동 재활치료 바우처사업	18,357	9,178	50.0%
장애부모 아동의 언어발달지원 바우처사업	218	132	60.7%
장애아가족 아동양육지원	3,296	825	25.0%
중증장애인자립생활지원센터 운영	11,885	5,941	50.0%
장애인체육시설 운영	3,385	1,701	50.2%
장애인복지관 운영	82,940	49,333	59.5%
여성장애인 교육	344	187	54.2%
장애인수어통역센터 운영	8,186	3,873	47.3%
시·청각장애인학습지원센터 운영	7,014	3,333	47.5%
장애인후원결연사업 지원	397	166	41.9%
장애인등록진단비 지원	97	31	31.6%
장애인의료재활시설 운영	5,658	2,819	49.8%
장애인활동지원 사업-활동지원급여	258,519	188,482	72.9%
장애인활동지원 사업-활동보조 가산급여	385	380	98.6%
장애수당-기초	18,254	7,861	43.1%
장애수당-차상위 등	10,822	4,704	43.5%
서울형 장애인 부가급여	13,920	5,687	40.9%
중증장애인연금	135,442	87,858	64.9%
장애인의료비 지원	6,442	3,312	51.4%
장애인재활지원센터 운영	112	56	50.0%
발달장애 사회적응지원센터 운영	531	269	50.7%
서울수어전문교육원 운영	555	237	42.6%
청각장애인 인공달팽이관 수술지원 사업	234	36	15.4%
여성장애인 홈헬퍼 지원	1,604	804	50.1%

세부사업명	예산현액	지출액	집행률
장애인운전연습장 운영	146	73	50.0%
장애인복지카드 윈스톱발급 지원	335	102	30.4%
장애인가족지원센터 운영	2,065	767	37.1%
저소득 장애인 주거편의지원(집수리) 사업	700	90	12.9%
장애인 출산비용 지원	268	90	33.6%
지적장애인가립생활지원센터 운영	147	73	50.0%
발달장애인 부모 상담지원	120	48	39.6%
발달장애인 가족 휴식지원	380	104	27.4%
발달장애인 주간활동서비스 지원	3,284	1,642	50.0%
중증장애인 응급안전 알림서비스-운영지원	858	429	50.0%
재가 중증장애인 리모컨 도어락 설치 지원(시민참여)	265	265	100%
중증사각장애인의 안전한 주거생활을 위한 잔도장수리사업(시민참여)	313	313	100%
장애인 재활운동기구 교체사업(시민참여)	15	15	100%
장애인복지관 기능보강	5,005	590	11.8%
장애인의료재활시설 기능보강(보조)	280	0	0.0%
장애인체육시설 기능보강	643	0	0.0%
시립 서대문 농아인 복지관 별관 건립	1,065	232	21.8%
시립 북부장애인복지관 증축	3,194	776	24.3%
장애인편의시설 지원센터 운영	1,805	898	49.8%
장애인·노약자 무료셔틀버스 운영지원	1,901	1,223	64.3%
장애인 생활이동지원센터 운영지원	18,402	9,771	53.1%
무장애 마을 만들기(시민참여)	15	15	100%
기본경비	44	10	22.1%
자활지원과 소계	197,344	104,359	52.9%
거리노숙인 보호	7,431	3,527	47.5%
노숙인 등 일자리지원	10,320	5,043	48.9%
노숙인 주거안정 지원	2,233	879	39.4%
쪽방거주자 생활안정지원(쪽방상담소 운영 지원)	4,043	2,434	60.2%
노숙인 등 의료지원	4,844	1,241	25.6%
노숙인 프로그램 운영	681	562	82.5%
노숙인 자활시설 운영	11,230	5,100	45.4%
노숙인 재활시설 운영	4,215	1,884	44.7%
노숙인 요양시설 운영	7,347	3,055	41.6%
노숙인 복지시설 기능보강(시비)	936	295	31.5%
노숙인 재활·요양시설 기능보강	254	0	0.0%
광역자활센터 운영 지원	548	268	49.0%
지역자활센터 운영 지원	7,222	4,902	67.9%
지역자활센터 환경개선	521	374	71.7%
자활근로사업 지원	113,572	63,254	55.7%
자활사업 참여자 사례관리	234	167	71.3%
자활장려금	9,262	5,281	57.0%
희망키움통장 I	2,363	1,171	49.5%
희망키움통장 II	7,037	3,438	48.9%
내일키움통장	555	276	49.7%
청년희망키움통장	2,455	1,197	48.8%
기본경비	40	11	27.6%

II. 정책비전 및 목표



□ 정책지표

분 야	지 표 명	2018	2019	2020	2021	
저 소 특	서울형 기초보장 지원 (명)	6,108	10,000	20,000	30,000	
	서울형 긴급복지 지원 (가구)	10,429	20,000	25,000	30,000	
중 장 년	50+ 캠퍼스 및 센터 (개소)	계	8	10	14	25
		캠퍼스	3	3	4	6
		센 터	5	7	10	19
50+ 보람일자리 (명)		2,236	2,500	2,800	3,000	
어 르 신	노인요양시설 총족률 (%)	70.5	70.8	71.3	71.8	
	서울형 돌봄시설 인증 (개소)	324	349	359	370	
	데이케어센터 확충 (개소)	391	401	411	421	
장 애 인	발달장애인 평생교육센터 확충 (개소)	10	20	25	25	
	장애인 가족지원센터 확충 (개소)	12	22	26	26	

※ 복지대상자 및 시설현황('19.4월말 기준)

○ 복지 대상자

(단위 : 명)

구 분	2015	2016	2017	2018	2019.4월	
기초수급자	국민기초	259,446	267,978	264,227	290,222	301,320
	서울기초	4,469	4,628	6,062	6,108	5,890
어 르 신 (서울인구수 대비 비율)	1,262,436 (12.6%)	1,295,899 (13.1%)	1,359,901 (13.8%)	1,410,297 (14.44%)	1,433,709 (14.68%)	
장 애 인	393,245	391,027	391,753	392,920	393,562	
노 숙 인	3,708	3,436	3,219	3,133	3,011	
쪽방거주자	3,669	3,289	3,248	3,183	2,907	

○ 시 설

(단위 : 개소, 명)

구 분	소계	종합사회 복지관	노 인	장애인	노숙인	자활지원	푸드마켓	
계	시 설 수	6,000	98	5,164	631	46	31	30
	종 사 자 수	34,290	1,824	25,106	6,499	474	285	102
이용시설	시 설 수	5,096	98	4,577	349	11	31	30
	종 사 자 수	21,276	1,824	14,756	4,194	115	285	102
생활시설	시 설 수	904	0	587	282	35	0	0
	종 사 자 수	13,014	0	10,350	2,305	359	0	0

Ⅲ. 주요업무 보고

1. 취약계층 여름철(폭염) 보호대책 추진 (복지정책과)
2. 서울시 사회서비스원 설립·운영 (복지정책과)
3. 독립유공자 예우 및 보훈단체 지원 (복지정책과)
4. 「돌봄SOS센터」 설치·운영 (지역돌봄복지과)
5. 제2기 고독사 없는 서울 추진 (지역돌봄복지과)
6. 서울형 긴급복지 및 위기가구 지원 강화 (지역돌봄복지과)
7. 어르신 안심 공공요양시설 확충 (어르신복지과)
8. 장기요양기관 서울형 인증제 운영 (어르신복지과)
9. 어르신 및 중장년 일자리 확대 (인생이모작지원과)
10. 50플러스 캠퍼스 및 센터 확충 (인생이모작지원과)
11. 발달장애인 평생교육센터 운영 (장애인복지정책과)
12. 장애인 맞춤형 일자리 추진 (장애인복지정책과)
13. 중증장애인 낮시간 돌봄서비스 지원 확대 (장애인자립지원과)
14. 장애인 바우처택시 서비스 확대 (장애인자립지원과)
15. 동자동 쪽방주민 지원시설 조성 추진 (자활지원과)

1

취약계층 여름철(폭염) 보호대책 추진

□ 추진목적

- (독거)어르신, 쪽방주민, 장애인 등 여름철 폭염으로부터 취약계층 시민들의 건강과 안전보호

□ 추진내용

- **어르신 무더위 쉼터 운영 및 독거 어르신 안전확인 강화**
 - 경로당, 주민센터, 복지관 등 공공시설을 활용한 무더위 쉼터 3,686개소 운영
 - 폭염특보 시 독거어르신 일일 안전확인 강화(독거노인 생활관리사(1,128명) 전화, 마수신시 방문)
- **노숙인·쪽방주민을 위한 여름철 「특별 보호 대책반」 운영**
 - 서울·용산·영등포역 등 노숙인 밀집지역 일일 순찰 및 거리상담(3개조 54명)
 - 쪽방촌 특별대책반 편성·순찰(일 2회) 및 특별보호대상자(146명) 방문관리
 - ※ 쪽방촌 무더위쉼터 확대 ('18년 5개소 → '19년 10개소)
 - 거리노숙인 목욕서비스(샤워실, 이동목욕차량) 지원, 쪽방지역 소화용수 살포 등
- **최중증(독거)장애인 24시간 활동지원 확대**
 - 최중증(독거)장애인 24시간 활동지원 실시중('18년 100명→'19년 200명)
 - 24시간 활동지원 확대(35명), 야간순회방문서비스 및 연간 급여량 미리 이용(315명)
- **저소득 취약계층 보호 및 지원강화**
 - 폭염대책 서울형 긴급복지 적극 활용·지원 (사업비 250백만원 별도 편성운영)
 - 이웃살피미, 나눔이웃 등 복지공동체 활동을 통한 폭염 사각지대 가구 발굴·지원
 - 사회복지생활시설 거주 취약계층 여름철 냉방비 지원
 - ※ 양로시설 등 11개 유형, 496개소(7~8월) 냉방비 지원 (217백만원)

□ 향후계획

- 무더위 쉼터 지정·운영 지속 확대 (4,069개소 목표) : '19. 6~ 7월
- 노숙인·쪽방주민 특별 보호 대책반 중점운영 : '19. 7~ 8월

작성 자

복지정책과장 : 이해선 ☎2133-7310 복지정책팀장 : 박원근 ☎7312 담당 : 정성욱 ☎7315

□ 추진목적

- 서울시 사회서비스원 설립·운영을 통한 사회서비스 공공성 강화, 종사자 노동조건 개선, 사회서비스 품질 향상 도모

□ 사업개요

- 재단명칭 : 서울특별시 사회서비스원('19.2.28 설립)
- 설립근거 : 서울특별시 사회서비스원 설립 및 운영지원 등에 관한 조례
- 주요사업
 - 종합재가센터 설치·운영 : 다양한 돌봄사업(방문요양, 장애인활동지원 등) 운영
 - 국공립사회복지시설 운영 : 신규 또는 위탁만료된 시설 직접 운영
 - 민간 서비스기관 지원 : 법률·회계·노무 컨설팅, 운영모델 전파, 대체인력지원 등
- 사업예산 : 9,121백만원 (출연금 7,379백만원 포함)

□ 추진실적

- 이해관계자 의견수렴('18.9~10월, FGI, 여론조사, 워크숍), 보육포럼('18.11~12월)
- 사회서비스원 설립 및 운영지원 등에 관한 조례 제정·공포('19.1월)
 - 사회서비스원 설립 목적, 수행사무(시설운영, 서비스제공 등), 설립 요소(정관, 이사회 등)
- 사회서비스원 임원(총 11명 : 이사 및 감사) 공개모집 및 임명('19.1~2월)
- 재단법인 설립허가(보건복지부) 및 설립 등기('19.2월), 창립기념식('19.3월)
- 사회서비스원 직원 1차 채용전형 및 임용('19.3~6월)
 - 총 18명(본부 1실 4팀 15명, 산하기관(재가센터 등) 3명)
- 종합재가센터 설치 자치구 4개소 확정 및 공간구성 회의('19.4~6월)
 - 설치 자치구 : 성동, 은평, 노원, 마포 / 재가센터 내부 설계 전문가 자문 등

□ 추진계획

- **종합재가센터 설치·운영, 국공립 사회복지시설 운영으로 좋은 돌봄체계 구축**
 - (종합재가센터) 방문형 돌봄 및 돌봄SOS센터 연계 서비스('19.하반기)
 - 표준(장기요양, 장애인활동지원 등) 및 특화서비스(방문간호·목욕, 중증장애인활동지원 등)
 - '19년도 4개소 순차적 설치·운영 및 '21년까지 25개 전 자치구로 확대
 - ※ 설계·리모델링(6월~)후 성동(7월), 은평(8월), 노원(9월), 마포(11월) 설치·운영
 - ※ 돌봄SOS센터와의 사업 연계 위해 연내 1개소(강서) 추가·설치 검토 예정
 - (국공립어린이집) 보육의 공공성, 전문성 및 독립성 확보
 - 신축 어린이집 '20년부터 매년 5개소씩 위탁 운영('19년 운영준비)
 - (장기요양시설) 신규 또는 위탁만료시설 운영, 공공성 강화
 - 초기는 신규시설 위주, 위탁만료 시설은 단계적 확대('19년 모델마련 추진)
- **사회서비스 종사자 근로조건 개선 및 민간 사회서비스 품질개선 견인**
 - 서비스 종사자 직접 고용, 적정 임금체계 설계 등으로 종사자 처우개선
 - 생활임금 이상의 임금수준 적용, 서비스직군에 대한 숙련급제 적용 등
 - 민간 사회서비스 품질 제고 및 사업 연계를 통한 민간시장 공공성 강화
 - 사업별 표준운영체계 및 서비스 제공 매뉴얼('19.6월), 교육매뉴얼 마련('19.7월)
- **NCS 블라인드 공개 채용방식으로 채용과정의 투명성, 공정성 제고**
 - 본부(1실 4팀) 및 산하시설 종사자(요양보호사, 보육교사 등) 572명 공채
 - 사회서비스원 개원 초기 필요인력 우선 채용('19.6월, 1차 18명)
 - 하반기 본격적 서비스 개시 위한 추가 채용('19.7월~12월, 2~3차 550명)

□ 향후일정

- **서울시 사회서비스원 개관 및 운영 홍보 : '19. 6~12월**
 - 온라인(카드뉴스, 광고 등), 오프라인(지하철 광고, 포스터, 현수막 등)
- **서울시 사회서비스원 사업평가, 환류 등 성과관리체계 구축 : '19. 6~12월**
 - 모니터링 지표 개발(8월), 평가(11월), 모니터링 결과 환류(12월) 마포),

□ 추진목적

- 조국과 민족을 위해 희생·헌신한 유공자에 대한 생활지원과 예우 강화

□ 사업개요

- 사업내용 : 국가유공자 수당·위문금 및 보훈단체 사업·운영비 지원
- 사업대상 : 서울시 거주 국가보훈대상자 117,000명, 11개 보훈단체
- 사업예산 : 54,301백만원

□ 추진실적

- 국가유공자 보훈 수당 및 기념일 위문금 지급 : 20,675백만원
 - 3·1절, 4·19, 5·18기념일 위문금 : 2,706명, 271백만원
 - 보훈수당 : 202,025명, 20,404백만원

구 분	참전명예 (참전유공자)	보훈명예 (애국지사)	생활보조 (저소득층)	보훈예우 (민주화·특수임무)
지급액(연인원)	18,353백만원 (182,644명)	92백만원 (53명)	1,821백만원 (17,953명)	138백만원 (1,375명)

- 참전명예 및 보훈예우 수당 인상 : 월5만원 → 월10만원(1월 시행)
- 보훈명예수당(애국지사 11명) 인상 : 월10만원 → 월20만원(3월 시행)
- 독립유공자 대상 기념일(3.1절, 광복절) 위문금 지급대상 확대(1인당 10만원)
 - 선순위자1,900명 → 직계비속9,300명(3월 개정 조례공포, 추경예산 확보 후 8월 시행 예정)
- 보훈 단체사업(광복회 역사강좌, 3·1절 가행행사 등 단체 추진사업 46개) 및 운영비 지원 : 1,633백만원

□ 향후계획

- 「호국보훈의 달」 국가유공자·보훈단체 위문 : '19. 6월
 - 국가유공자(17,716명), 市보훈단체구지회(223개), 보훈병원 위문금 지급
 - 대전현충원 참배 유가족 지원, 모범 국가유공자 표창, 보훈단체 대표 간담회 개최
- 독립유공자 후손 예우 및 지원강화 방안 수립·대외발표 : '19. 8월
 - 후손의 명예와 자긍심 고취 및 저소득 후손의 경제적 지원 확대를 위한 계획
- 독립유공자 광복절 위문금 지급(9,300명 대상 확대) : '19. 8월

□ 추진목적

- 동별 「돌봄SOS센터」 설치로 주민 돌봄욕구에 적극 대응
- 파편적으로 시행되었던 돌봄서비스의 통합 제공으로 복지서비스 전달체계 혁신

□ 사업개요

- 사업대상 : 돌봄이 필요한 시민 (※ '19년 어르신·장애인 주 대상, '21년까지 보편적 확대)

◆ 대상자 선정 기준

- 1) 혼자 거동하기 어렵거나 독립적 일상생활 수행 어려운 경우
- 2) 수발할 수 있는 가족 등이 부재하거나 수발할 수 없는 경우
- 3) 공적 돌봄서비스를 이용하지 않거나 서비스 공백 발생한 경우

※ 3개 모두 해당시 : 긴급돌봄(일시재가, 단기시설 서비스) 및 일상편의서비스 제공
2개(1,2번) 해당시 : 일상편의(이동지원, 주거편의, 식사제공서비스) 제공

- 사업시행 : '19. 7.18일부터 「돌봄SOS센터」 운영·서비스 시행
- '19년 시범사업 (5개구 : 성동·노원·은평·마포·강서구) ⇨ '21년 25개구 확대

구 분	2019년	2020년	2021년
돌봄SOS센터 운영 (동 수)	5개구 (88개동)	15개구 (255개동)	25개구 (424개동)

- 동 주민센터(복지2팀) 내 「돌봄SOS센터」 설치·운영



○ 인력구성

- 각 동 돌봄매니저 2명 배치 (복지직 1명 + 간호직 1명)
- 區 단위 '돌봄지원단' 설치 (복지직 1명 + 간호직 1명)

- 주요업무 : 신청·발굴된 돌봄 대상자에 대해 돌봄 매니저 방문, 돌봄욕구 파악 후 맞춤형 8대 돌봄서비스 지원

〈「돌봄SOS센터」 제공 8대 서비스〉

서비스 구성	서비스 내용	제공기관
일시재가서비스	- 돌봄대상자 가정 방문, 당사자 수발	사회서비스원, 장기방문요양기관
단기시설서비스	- 단기간 시설 입소	단기보호시설(든든케어), 장기요양관
이동지원서비스	- 필수적인 외출 활동 지원	사회적기업, 지역자활센터, 자원봉사단체, 일자리사업단
주거편의서비스	- 가정 내 시설에 대한 간단한 수리, 보수	(※ 「우리동네 나눔반장」 사업단 구축)
식사지원서비스	- 기본적 식생활 유지위한 식사배달	
건강지원서비스	- 건강상담, 검사, 투약, 영양관리, 의료관리 등	보건소 (「건강돌봄서비스」 연계)
안부확인서비스	- 일상적 안부·야간안전, 말벗 등 정서지원	지역자활센터, 자원봉사단체, 사회적기업
정보상담서비스	- 돌봄 관련 기초적 정보 제공, 문제 상담 - 돌봄 관련 서비스, 제공기관 정보 제공	돌봄매니저 직접 제공

추진실적

- 사업자문 위한 TF 추진실행위원회 개최 : 총 7회
 - 복지·보건분야 외부전문가 및 자치구 복지국장 등 위원 구성(총 19명)
- 세부 운영매뉴얼·프로세스 마련 위한 실무TF(시·구 실무진) 개최 : 총 8회
- 돌봄SOS센터 ‘운영매뉴얼 및 교육과정’ 개발, 복지·보건 연계프로세스 협의

향후계획

- 돌봄SOS센터 자치구 실무진·서비스 연계기관 교육 실시 : '19. 5~11월
- 돌봄SOS센터 사업 설명회 개최 : '19. 6.14(금)
- 돌봄SOS센터 운영·서비스 시행 : '19. 7.18(목)~

□ 추진목적

- 위험군별(고·중·저) 맞춤형 서비스 제공 및 사회적 우정 확산으로 고독사 없는 서울구현

□ 사업개요

- 사업대상 : 사회적 관계 등이 단절된 고독사 위험1인 가구
- 정책목표 : '19년 80개동 → '20년 160개동 → '21년 200개동 확대
- 사업내용 : 고독사 예방 및 사회적 고립가구를 발굴하여 맞춤형 서비스 지원

【고독사 위험 가구 발굴체계 강화】

- 주거취약지역(고시원·원룸·옥탑방·쪽방 등) 거주 등 1인가구 실태조사 실시
- '이웃살피미' 추진동 확대(기존 26개동→ 80개동)로 주민관계망 형성
- 우리동네주무관을 통한 위험가구 발굴 및 신고·관리

【대상자 위험군별(고·중·저) 서비스 지원으로 고독사 예방】

- 고위험 1인가구 보호 자치구·동 솔루션위원회 운영
- 고·중위험가구 생계비 등 긴급지원 및 생필품 지원을 통한 안부 확인
- 저위험 1인가구 커뮤니티 공간 및 사회적 관계망 프로그램 지원
- 고독사 발생시, 검소하고 품격있는 장례서비스 제공

- 사업예산 : 675백만원

□ 추진실적

- 고독사 예방 종합계획 수립 관련 TF 운영(2회) : '19. 1~2월
- 주민관계망형성계획 수립 및 자치구 설명회 개최 : '19. 3. 18.
- 23개구 80개동 사업지역 선정 및 담당자 교육실시 : '19. 4~5월

□ 향후계획

- 고독사 예방 관련 홍보 추진 : '19. 5~12월
- 동별 자체계획 수립 및 고독사 예방사업 추진 : '19. 7~12월

□ 추진목적

- 경기침체, 실직 등 긴급위기가구에 재산기준 완화 및 생계비 추가 지원 등 긴급복지 지원 확대

□ 사업개요

- 근거 : 서울특별시 저소득주민의 생활안정 지원에 관한 조례 제2조
- 추진목표 : 20,000 가구 발굴·지원
- 사업내용 : 갑작스런 위기상황으로 생계유지가 곤란한 저소득 위기가구 지원
- 사업예산 : 10,210백만원

□ 추진실적 : 6,817가구 / 3,363백만원('19.5.24. 기준)

- 재산기준 및 생계비 추가지원 기준 완화 등 서울형 긴급복지 지원 확대
 - 재산기준(189백만원 → 242백만원), 생계비 추가기준(5인 이상 가구 → 모든 가구) 완화
 - 실직·폐업·휴업 등으로 소득 상실시 생계비, 주거비 지원 강화
- 이른 무더위 긴급복지로 폭염 선제 대응 및 고독사 예방 지원 확대
 - 폭염으로 위기상황을 겪는 취약계층에 최대 300만원 맞춤형(생계·의료·공과금) 지원
 - 시민과 함께 고독사 위험 1인 가구 발굴(26개동 → 80개동) 및 생계비 3회(IoT포함) 지원
- 실직·휴·폐업 및 폭염, 고독사 예방 서울형 긴급복지 집중 홍보(6월~8월)
 - 포스터, 리플릿, 홍보 동영상 고용·금융·자영업 유관 기관 비치 및 표출
 - 대중교통(마을버스, 지하철)·수도요금고지서·생활정보지(벼룩시장,교차로) 생활밀착 홍보

□ 향후계획

- 「tbs FM」 라디오 캠페인 등 방송 홍보 : '19. 9~10월
- 서울시-자치구 긴급복지 우수사례 공유 및 워크숍 : '19. 11월

□ 추진목적

- 고령화 심화에 따라 돌봄이 필요한 어르신을 위한 공공 요양시설을 확충하여 부양가족 부담 경감 등 사회적 비용을 감소시키고 돌봄 서비스의 질 제고

□ 사업개요

- 공립요양시설 건립 : 8개소(시립 7개소, 구립 1개소), 총사업비 147억원
- 치매전담형 시설 전환 : 15개소(증개축 7개소, 개보수 8개소), 총사업비 48억원
- 주·야간보호시설 시설 확충 : 10개소(391개소 → 401개소), 총사업비 34억원
- 공공기여(기부채납) 요양시설 유치 ※ 도시재생실 협의

□ 추진실적

- 공립요양시설 건립 추진

— 공사시행(2개소 : 중랑, 마포), 설계공모 완료(송파), 설계공모 진행(2개소 : 강동, 구립용산)



중랑 실버케어센터(공사중)



마포 실버케어센터(공사중)



동대문 실버케어센터(설계완료)

- 기존시설 치매전담형 전환 : 2개소 지원(구립 1, 법인 1)
- 주·야간보호시설 「데이케어센터」 시설 확충 : 5개소(심사 중)
- 공공기여 요양시설 유치 협의 : 5개소(흑석9, 수색 13, 한남2, 방배15, 상계 5)

□ 향후계획

- 공립요양시설 : 동대문(19. 7, 착공), 중랑(19. 7, 준공), 송파 강동 서대문(19. 1.~20년 설계)
- 치매전담형 시설 전환 및 주·야간보호시설 확충
 - 추가 수요조사(5~6월) → 심사 및 검토(7월) → 사업비 지원(~12월)

□ 추진목적

- 인증 기준을 충족하는 장기요양기관에 서울형 좋은돌봄인증을 부여하여 서비스 질과 공공성을 확보하고 수요자 중심의 복지 실현

□ 사업개요

- 대상기관 : 데이케어센터 391개소, 노인요양시설 518개소, 방문요양 5개소(사범)
- 인증지표 : 데이케어센터 36개 세부지표, 노인요양시설 37개 세부지표
 - 인권보호, 시설안전, 재무건전성, 위생, 종사자 처우 등 운영 및 서비스 전반
- 인증절차 : 신청(시설) → 자격확인(구) → 접수(시) → 인증심사(재단) → 인증부여(시)
- 사업예산 : 12,897백만원

□ 추진실적

- 인증지표·체계 신설 및 개선

도입 신설

1. 가장 수요가 많은 방문요양시설 인증 시범 도입('19년 5개소 이내 → '20년 확대)
2. 인증 탈락시설의 소명 기회 제공을 위해 재심의(이의신청)제도 신설
3. 노인요양시설 서비스 품질관리를 위해 이용자 만족도 신규 도입(데이케어 기시행)

개선 강화

4. 처우·윤리·안전 분야 지표 개선(임금명세서교부, 상범죄채용전조치, K급소화기 비치 등)
5. 공정하고 전문적 심사를 위해 전문 자문단 구성(법률,노무,회계,안전,인권,복지분야)
6. 노인요양시설 인증 유인을 위한 보조금 확대(최고 16백만원 → 24백만원)

- 인증 보조금 지원 : 총234개소(데이케어 186, 요양시설 48), 6,111백만원('19.5)
- 방문요양 인증지표 마련을 위한 자료조사 : 요양보호사 등 관계자 집단 인터뷰(재단)

□ 향후계획

- 2019년도 1차 서울형 좋은돌봄인증 심사·선정 : '19. 6~7월
- 방문요양시설 인증지표(안) 마련 및 시범 인증 : '19. 9~11월

작성자

어르신복지과장: 김영란 ☎2133-7400 요양보호팀장: 송미정 ☎7419 담당: 이원조 ☎7436

□ 추진목적

- 건강하고 활동능력이 있는 어르신 및 중장년에게 일자리를 제공하여 소득보전 및 사회참여 기회 확대

□ 사업개요

○ 사업내용

- 복지시설 지원·공익활동 등 어르신일자리 제공('19년 75,544명)
- 지역의 기업 등과 연계한 중장년 보람일자리 발굴('19년 2,273명)

○ 사업대상 : (어르신일자리)만 65세 이상 기초연금수급자, (보람일자리)만 50세~67세

○ 사업예산 : 152,344백만원(어르신일자리 141,434 / 보람일자리 10,910)

□ 추진실적

○ '19년 어르신 일자리 및 보람일자리 추진계획 수립 : '19. 1 ~ 2월

○ 어르신 일자리 사업 조기 착수(기존 2~3월) : '19. 1 ~ 2월

○ 일자리 참여인원('19.4월) : (어르신일자리)67,133명 (보람일자리)1,444명

○ 어르신일자리 민·관협의체 구성·운영(4회) : '19. 3 ~ 7월

- 한국노인인력개발원, 서울시노인복지관협회 등 8개 기관(공공 4, 민간 4)

□ 향후계획

○ 어르신일자리 시장형사업장 임대보증금 지원 : '19. 6 ~ 12월

○ 어르신일자리 개선계획 수립 : '19. 8월

○ 일자리 수행기관 보조금집행현황 등 점검 : '19. 8 ~ 10월

○ 중장년 보람일자리 성과공유회 개최 : '19. 12월

10 50플러스 캠퍼스 및 센터 확충

□ 추진목적

- 50+ 캠퍼스·센터 확충을 통해 중장년 인생2막 종합적·체계적 지원

□ 사업개요

- 사업내용 : 중장년층 제2인생설계교육, 일자리지원, 문화·여가 지원
- 목 표 : 총 25개소(50+캠퍼스 6개소, 50+센터 19개소)
- 현 황 : 50+ 캠퍼스(3개소), 50+센터(6개소)

50+ 캠퍼스			50+ 센터
서부(은평)	통일로 684	'16.5 개관	도심권('14.7), 동작('16.2)
중부(마포)	백범로 31길21	'17.3 개관	영등포('16.5), 노원('16.12)
남부(구로)	오류로 36-25	'18.3 개관	서대문('18.7), 성북('19.2)

※ 50+ 캠퍼스 확충(준공예정) : 북부('20.9), 동남('21.9), 동부('21.12)

- 사업예산 : 22,444백만원(캠퍼스 17,414 / 센터 5,030)

□ 추진실적

- 동부50+ 캠퍼스 부지의 현 도시계획시설(학교) 폐지절차 추진 : '19. 1월~
 - 시·구 도시계획관련부서 협의, 주민열람공고(5월) 등 절차 완료
 - ※ 도시계획시설(학교) 폐지 결정(市 시설계획과, '19.6월)
- 50+ 시범사업(광진구 50+ 상담센터) 추진 : '19. 3월
 - 인생재설계 상담, 취·창업 정보제공, 사회공헌·사회참여 일자리 발굴·제공
- 성북50+ 센터 개관(2.12)·운영

□ 향후계획

- 50+ 동부(광진) 캠퍼스 실시설계 : '18.11~'19.12월
- 50+ 동남(강남) 캠퍼스 실시설계 및 착공 : '19. 1 ~ 7월
- 50+ 센터 신규 건립계획 수요조사 실시 : '19. 5 ~ 6월
- 50+ 센터 신규 개관 1개소(금천) : '19.12월

11 발달장애인 평생교육센터 운영

추진목적

- 학령기 이후 계속 교육을 받고자 하는 성인 발달장애인을 위해 직업 능력 향상과 사회 적응 교육 등을 제공하는 평생교육센터 설치·운영

사업개요

- 근거 : 발달장애인 권리보장 및 지원에 관한 법률 제26조
- 지원방법 : 자치구 공모(재정부담 비율, 인접시설 활용도, 발달장애인 수 등 고려)
- 운영현황 : 10개소 운영, 5개소 개소 예정 ※ '20년, 25개 자치구 설치 완료 예정

연도별	2016년	2017년	2018년	2019년(개소 예정)
자치구명	노원·은평	동작·마포·성동	관악·강동·도봉· 종로·성북	광진·중랑·서대문· 양천·송파

- 지원예산 : 총 8,875백만원
- 기관별 역할
 - 서울시 : 사업총괄, 자치구 공모·선정 및 사업비 지원
 - 자치구 : 수행기관 공모 및 선정, 지도·점검
 - 발달장애인 평생교육센터 : 평생교육 프로그램 개발 및 운영

추진실적

- '19년 발달장애인 평생교육센터 설치 예정 자치구 공모 추진('19. 5.13.~17.)
 - 3개 자치구(강북·구로·강남) 공모 접수 ※ '19년 하반기 2차 공모 추진 예정
- 발달장애인 평생교육센터 운영개선 TF(총 3회, '19. 3~5월)를 통한 개선(안) 마련
 - 전문 강사 활용 및 전문가 자문위원회를 설치하여 도전적 행동 지원
 - 평생교육센터 운영 및 시설 구조개선을 위한 연구용역 추진('20년)

향후계획

- 발달장애인 평생교육센터 운영개선계획 수립 : '19. 6월~7월
- '19년 신규 평생교육센터 지정 자치구 공모 및 선정 : '19. 6월~10월

12 장애인 맞춤형 일자리 추진

추진목적

- 장애유형별 특성을 고려한 장애인 맞춤형 일자리 신규 발굴·확대를 통해 실질적인 장애인 자립기반 구축

사업개요

- 사업내용 : 장애유형별 특성 고려 및 기관 연계를 통한 맞춤형 일자리 발굴 확대
- 목표인원 : 6,782명(전년 대비 632명↑) / 사업대상 : 18세 이상 장애인
- 사업예산 : 72,012백만원

추진실적

- 공공 일자리 : 2,260명(목표 2,422명 대비 93.3%)
 - 안마사(시각), CCTV 감독(청각), 요양보호사(발달장애인) 등 채용 2,218명
 - 발달장애인 맞춤형 신규 일자리(사서보조, 취업매니저 양성) 발굴 15명
 - 중증장애인 인턴제사업 27명
- 민간 일자리 : 3,113명(목표 4,360명 대비 71.3%)
 - 장애인일자리통합지원센터 취업 454명(장애인 취업박람회 통한 285명 포함)
직업재활시설을 통한 취업 2,633명 , 커리어플러스센터 취업 26명
 - 장애인 취업박람회 참여자 규모 증가(9,776명, ※ '18년 대비 131명 증가)
 - 구직 신청자 수 : 1,835명 ※ '18년 대비 82명 증가
 - 현장 면접자 수 : 3,646명 ※ '18년 대비 129명 증가

향후계획

- 중증장애인 맞춤형 일자리사업 모니터링 실시 : '19. 6~11월
- 중랑구, 은평구 등 자치구별 장애인취업박람회 개최 지원 : '19. 6~10월

작성자

장애인복지정책과장 : 기봉호 ☎2133-7440 장애인일자리창출팀장 : 김형미 ☎7464 담당 : 오주석☎7466
박진수☎7465

□ 추진목적

- 돌봄 사각지대에 있는 재가 중증장애인들에게 낮시간 동안 돌봄서비스 지원을 확대하여 장애인 당사자 및 가족들의 돌봄 피로감 해소

□ 사업개요

- **최중증 장애인 낮활동 돌봄서비스 확대**
 - 도전적행동을 가진 중증 발달장애인 대상 개인별 맞춤형 서비스(일 6시간)
 - 지원확대 : 40명(10개 장애인복지관/'18년) → 90명(20개 장애인복지관/'19년)
 - ※ 전국 최초 도입, 시범실시(2년간)하여 도전적 행동 26% 개선
- **발달장애인 주간활동서비스 실시(신규)**
 - 최중증 장애 보다 경한(외부활동 가능) 발달장애인의 낮시간 돌봄서비스
 - 소그룹 구성, 실내 프로그램(참여형, 창의형 등 70%) 및 외부활동 실시(30%)
 - ※ 국비매칭(2,870백만원)외 시비추가사업(1,368백만원)은 사회보장협의 중

□ 추진실적

- **최중증 장애인 낮활동서비스 기관 추가선정 및 운영지침 마련**
 - 성과평가 및 운영지침 개발을 위한 학술용역 실시('18. 7월~'19. 1월)
 - ※ 낮활동서비스 이용자의 도전적 행동유형 분석 및 개별화 지원, 낮활동서비스 표준(안) 마련으로 낮활동 제공기관(종사자) 및 이용인·부모 교육자료로 활용
 - 서비스 제공기관 10개소(시립북부외 9개소) 추가 선정('19. 4월)
- **발달장애인 주간활동서비스 실시('19.4월~) : 제공기관(15개소), 132명**

□ 향후계획

- 주간활동서비스 사업 수행기관 추가 선정 : '19. 6월
- 최중증 장애인 낮활동서비스 확대 시행 : '19. 7월

작성 자

장애인자립지원과장 안찬울 ☎2133-7470 장애인자립정책팀장 :배기선 ☎7472 담당 : 최혁수 ☎7475
 장애인자립정책팀장 :경자인 ☎7450 담당 : 이유섭 ☎7479

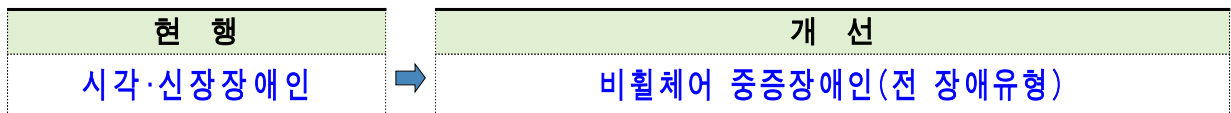
14 장애인 바우처택시 서비스 확대

□ 추진목적

- 장애인콜택시 및 장애인복지콜의 이동수요 분산을 통해 차량 대기시간을 단축하고자 비휠체어 중증장애인에게 이용대상 확대

□ 사업개요

- 운영현황
 - 이용방법 : 콜센터 접수 → 바우처택시 이용 → 장애인복지카드 결제
 - 지원수준 : 콜택시 이용요금의 70% 지원(최대 일 4회, 월 40회 이용가능)
- 이용대상 확대 : 비휠체어 중증장애인 약 20,000명



- 現 장콜 비휠체어장애인(10,000명) + 시각·신장장애인(8,000명) + 추가예상(2,000명)

구 분	'18년	'19년(시범운영)	'20년
이용대상	4,000명	10,000명(50%) 1차(5월 3,000명), 2차(10월 3,000명)	20,000명(100%)

- 사업예산 : 5,129백만원 시비 100%

◆ 바우처택시 차량 확보 협의(8천대 → 7만대)
 - 택시 확대를 위해 현 나비콜·엔콜 택시 외 S-taxi 또는 카카오택시와 업무협약 추진

□ 추진실적

- 관련 장애인단체 간담회(관계부서 포함) 실시 : 4회 실시
 - 장애인단체 의견 반영, 바우처택시를 장애인 콜택시·복지콜의 보조수단으로 추진
- 바우처택시 이용 희망자 1차 신청접수(2,700명) : '19. 4월

□ 향후계획

- 1차 바우처택시 이용 대상 추가모집 : '19. 6월
- 2차 바우처택시 이용 신청 접수(3,000명) : '19. 9월

□ 추진목적

- 쪽방상담소를 포함한 지원시설 조성으로 주민 생활안정지원 거점 확보
- 무더위·한파쉼터, 세탁실 등 편의시설 운영으로 쪽방 주민 생활편의 증진

□ 사업개요

- 사업내용 : 신규 건물을 매입하여 동자동 쪽방주민지원시설 조성
- 위 치 : 용산구 동자동 9-7, 9-24(후암로57길 9-12)
- 건물현황 : 지하2층~지상4층, 연면적 588.88㎡
- 사업예산 : 3,776백만원
 - 매 입 비: 2,500백만원('18.12월 1,000 계약금, '19.4월 1,500 잔금)
 - 시 설 비: 476백만원
- 추진사유
 - 現 동자동쪽방상담소는 임차건물 내에 설치되어 운영의 안정성 확보 미흡
 - 동자동쪽방촌 내 생활편의시설에 대한 수요 대비 시설 부족

□ 추진실적

- 건물 매매계약 체결 및 계약금 지급 : '18.12월
- 건물 잔금 지급 및 소유권 이전 : '19. 4월
- 설계용역 및 정밀안전진단용역 기술심사타당성 심의 : '19. 4월
- 설계용역 및 정밀안전진단용역 계약 발주 : '19. 5월

□ 향후 계획

- 동자동 쪽방주민 지원시설 설계용역 등 실시 : '19.5~8월
- 지원시설 내 공간구성(안) 확정, 운영방안 검토 : '19.6~8월
- 동자동 쪽방주민 지원시설 리모델링 공사 : '19.9월 ~

IV. 서면 보고(각 부서별)

1. 복지정책과
2. 지역돌봄복지과
3. 어르신복지과
4. 인생이모작지원과
5. 장애인복지정책과
6. 장애인자립지원과
7. 자활지원과

복지정책과

1. 서울시 사회보장위원회 운영
2. 사회복지시설 종사자 처우개선
3. 국민기초생활보장 수급자 지원
4. 서울형 기초보장제도 지원 확대
5. 재해구호 관련 체계 구축
6. 생활복지통합정보시스템 구축
7. 법인·시설 관리시스템 구축
8. 복지인프라 공공성 강화 「법인 인증제 사업」

1. 서울시 사회보장위원회 운영

사업목적

- 사회복지사업에 관한 중요사항 및 지역사회보장계획 심의 등을 위한 사회보장위원회의 효율적 관리 및 운영 활성화 지원

사업개요

- 근거 : 「사회보장급여법」 제40조, 서울특별시 사회보장위원회 구성 및 운영 조례
- 기능
 - 사회복지에 관한 정책방향·시행계획 등 중요사항 연구·조정
 - 노인·장애인복지 및 여성·가족보호에 관한 시행계획, 정책·제도 개선사항 심의
 - 생활보장사업 시행계획 심의, 사회복지법인 이사 추천 등
- 위원회 구성 및 운영
 - 임 기 : '18.10.26. ~ '20.10.25.(위촉일로부터 2년간)
 - 위 원 수 : 총28명(위촉직 26, 당연직 2)
 - 회의운영 : 정기회 연 1회 이상, 임시회는 필요한 경우 수시 개최
- 사업예산 : 18백만원(시비 100%)

추진실적

- 사회보장위원회 회의 개최 : 1회('19. 2월)
 - '19년도 주요업무보고 및 4기 사회보장기본계획 심의
- 사회복지법인 외부추천이사 추천 소위원회 개최 : 1회('19. 3월)
 - 서울시 소재 사회복지법인 이사 추천

향후계획

- '18년 지역사회보장계획 평가 심의 : '19. 6월
- 사회보장위원회 2차 정기회 개최 : '19. 7월
 - 소위원회 구성 논의 및 지역사회보장계획 심의 등

2. 사회복지시설 종사자 처우개선

추진목적

- 사회복지시설 종사자 처우개선으로 근무여건 개선 및 시민의 복지체감도 제고

사업개요

○ 사업내용

- 4조 3교대 개편을 위한 사회복지시설 연차별 인력증원 : 총218개소, 1,950명(예정)
 - '20년 : 50인 이상 시설 134명/ '21년 : 50인 미만 시설 1,816명 채용
- 서울시 임금체계 미적용시설인 국고보조시설의 서울시 단일임금체계 도입
- 전국 최초 전 사회복지시설 유급 병가제도 도입으로 혁신적 근무환경 개선
- 시설 종사자 복지포인트 지속 확대 : '18년 22억원 ⇒ '19년 31억원(9억원↑)
 - 10호봉미만(150포인트('18)→200포인트('19))/ 10호봉이상(200포인트('18)→ 260포인트('19))

- 사업대상 : 사회복지시설 1,600여개소, 종사자 13,600여명

추진실적

- 사회복지 생활시설 교대제 현황 실태조사·노무사분석 : '19.1~6월
 - 종사자 50인 이상 시설 분석완료(4월), 50인 미만 시설 현황 분석(6월까지)
- 국고보조시설 의견수렴 및 복지재단 서울시 임금체계 적용방안 연구 : '19. 3~7월
 - 국고보조시설 종사자 현황, 인건비 지급내역, 보수체계 등 종사자 처우 현황 조사
 - 아동그룹홈, 지역아동센터 등 의견수렴 및 단일임금체계 적용방안 연구

향후계획

- 사회복지 생활시설 교대제 개편 관련 종사자 채용계획 수립 : '19. 7월
- 교대제 분석결과 반영, 사회복지 생활시설 필요인력 20년 예산 반영 : '19. 7월
- 신규인력채용 및 배치(50인 이상 : '20.1월 / 50인 미만 : '21년)
- 서울시 전(全) 시설 단일임금체계 적용 「중장기 로드맵」 마련 : '19. 하반기

3. 국민기초생활보장 수급자 지원

추진목적

- 국민기초생활보장법에 의하여 생계, 의료, 주거 등 기초생활수급자로 선정된 자에 대하여 필요한 급여를 지원하여 최저생활 보장

사업개요

- 근거 : 국민기초생활보장법 제3조, 제4조 및 제7조
- 지원기준 : 소득인정액 기준(기준중위소득 기준 이하) + 부양의무자 기준

(단위 : 원)

구분 \ 가구규모	1인가구	2인가구	3인가구	4인가구	5인가구	6인가구	7인가구
기준 중위소득	1,707,008	2,906,528	3,760,032	4,613,536	5,467,040	6,320,544	7,174,048
생계급여수급자 (기준중위소득 30%)	512,102	871,958	1,128,010	1,384,061	1,640,112	1,896,163	2,152,214
의료급여수급자 (기준중위소득 40%)	682,803	1,162,611	1,504,013	1,845,414	2,186,816	2,528,218	2,869,619
주거급여수급자 (기준중위소득 44%)	751,084	1,278,872	1,654,414	2,029,956	2,405,498	2,781,039	3,156,580
교육급여수급자 (기준중위소득 50%)	853,504	1,453,264	1,880,016	2,306,768	2,733,520	3,160,272	3,587,024

- 사업예산 : 707,119백만원(일반 : 국비60%, 시비28%, 구비12%, 시설 : 국비50%, 시비50%)

추진실적

- 수급자 현황 : 206,461가구 / 301,320명('19.4월말)

기초생계급여		기초의료급여		기초주거급여		기초교육급여	
가구	명	가구	명	가구	명	가구	명
158,902	210,041	173,011	236,395	192,365	272,847	30,541	42,393

향후계획

- 수급자 자격 및 급여 적정성 여부 정기 확인조사 실시 : '19.10월
- 수급자 변동(소득·재산자료) 처리 및 생활실태 조사 : 매월
- 수급자 급여(생계·해산·장제급여 등) 자치구 교부 : 매월
- 자치구 지방생활보장위원회 개최 및 운영 관리·감독 : 매월

4. 서울형 기초보장제도 지원 확대

추진목적

- 부양의무자 기준 등에 의해 생활이 어려우나 수급혜택을 받지 못하는 사각지대 지원

사업개요

- 사업내용 : 국민기초생활보장제도의 법정기준에 미달하는 비수급 빈곤층 지원
 - 생계급여(맞춤형 생계급여의 1/2수준) · 해산(60만원) · 장제비(75만원)
- 선정기준 : (소득) 중위소득 43% 이하, (재산) 총 135백만원 이하
(부양의무자) 소득(4인기준 7,520천원) 및 재산(6억원이하)
- 사업예산 : 19,184백만원(시비 100%)

추진실적 : 5,060가구 5,890명

추진계획

- 부양의무자 기준 폐지 및 비수급 빈곤층 발굴 등을 통한 수급자 확대
 - 제도 진입은 가능하지만 다양한 사유로 선정되지 못하거나, 제도적 문제로 선정되지 못하는 가구 조사로 사각지대 유형 및 규모 파악
 - ※ 서울시에 비수급 빈곤층 15만명 추정, 전국 93만명 추정(보건복지부, 2017)
 - 부양의식 약화 및 부양비 가중 등의 현 상황을 반영하지 못하는 부양의무자 선정기준을 전면 또는 단계적으로 개선
 - ※ 단계적 폐지는 연령 또는 계층 등을 고려 : 75세 이상, 중증장애인, 한부모가족 등
- 서울시의 높은 물가 및 생활수준을 반영한 급여체계 개선으로 보장성 강화
 - 여전한 복지사각지대 및 높은 주거비용 등을 반영한 소득·재산 선정기준 개선
 - 소규모 가구(1인 가구 및 노인가구 등) 증가에 따른 급여체계 개선 및 일정 한도액 내에서 주거용 재산을 기본재산액 공제 등 가구적·환경적 특성 반영

향후일정

- 서울형 기초보장제도 개편방향 연구(서울연구원) : ~ '19. 6월
- 연구 결과를 반영한 제도 재설계 : '19. 7 ~ 8월

5. 재해구호 관련 체계 구축

추진목적

- 지진·폭우 등의 자연재난과 대규모 화재·붕괴 등의 사회재난으로 인한 재해발생 시 이재민 구호를 통해 조속한 생활안정에 기여

사업개요

- 근거 : 재해구호법, 서울특별시 재난관리기금 설치 및 운용에 관한 조례
- 사업대상 : 이재민과 일시대피자
- 사업내용
 - 이재민에 대한 응급구호 및 장기구호, 침수주택 및 세입자에 대한 지원
 - 임시주거시설 관리, 재해구호물자 구매 및 보관창고 운영, 무더위 쉼터 냉방비 지원
- 재난관리기금(구호계정)규모 : 282,039백만원
 - 예치금(216,376백만원), 재정투융자기금(58,338백만원), 구호사업비(7,325백만원)

추진실적

- 이재민 실내 구호용 텐트 제작·관리(900동) : '19. 1월
- 이재민 임시주거시설 지정·관리('18년 965개소 → '19년 1,031개소) : '19. 2월
- 자치구(4개) 재해구호물자창고 보강비 지원(15,585천원) : '19. 3월
- 2019 재해구호계획 수립, 현장조치 안내서 제작 : '19. 4월
- 어르신 무더위쉼터 냉방비 지원(2,738백만원) : '19. 5월

향후계획

- 재해구호물자(응급구호·취사구호세트) 구매·배부 : '19. 6월
- 시·구 구호업무담당자, 지역자율방재단 합동 교육 : '19. 9월
 - 이재민 구호를 위한 기본소양교육 및 현장체험 교육 실시

6. 생활복지통합정보시스템 구축

추진목적

- 지역단위의 특화된 사회복지서비스에 건강, 노인돌봄, 쪽방 등 타 복지 관련 업무분야와 정보를 공유하여 시민복지 욕구를 탄력적으로 지원

사업개요

- 근 거 : 서울특별시 복지정보시스템 구축 및 운영에 관한 조례
- 사업내용 : 시스템 사용자 접근성·편의성 개선, 시스템 유지보수 및 운영
- 사 용 자 : 복지공무원, 방문간호사, 복지시설 종사자 등
- 사업예산 : 1,071백만원(시비 100%)

추진실적

- 시스템운영 및 운영효율화를 위한 현장소통 강화
 - 복지포털 사용자 만족도 조사(1회), 우수사용자 소통회의(2회), 개인 정보보호 등 사용자 교육(1회), 시스템 사용자 교육(수시)
- '18년 기능개선내용 안정화(오류수정, 보완)
- '19년 시스템 기능개선 및 유지관리 용역사업 발주 및 계약
 - 본사업 방침수립, 계약심사, 제안요청서사전공개, 입찰공고 : '19.1월
 - 제안서평가, 협상, 계약 : '19.2~3월

향후계획

- '19년 생활복지통합정보시스템 기능개선 및 유지관리 사업추진 : '19.6~12월
 - 사용자 접근성 향상 및 콘텐츠 보강을 위한 복지포털 개편 : 10월
 - 복지자원관리 기능 고도화 및 DB정비 : 10월
 - PC·태블릿·스마트폰 등 다양한 기기에서 사용편의 개선(반응형웹 전환) : 11월
 - 데이터품질인증 갱신 및 웹접근성인증 갱신 : 11월
 - 사용자 교육 및 우수사용자 소통회의, 온라인소통광장 질의 응대 : 수시
- '19년 기능개선 및 유지관리 사업의 감리 및 개인정보영향평가 : '19.6~11월

7. 법인·시설 관리시스템 구축

추진목적

- 사회복지 인프라분야 법인 및 시설의 공공성 확보와 체계적 관리를 위하여 관련 시스템 구축

사업개요

- 근 거 : 사회복지사업법 제6조의 2
- 사업내용 : 법인·시설 관리업무의 효율적 지원을 위한 지속적 기능개선 및 유지관리
- 사 용 자 : 서울시·자치구 업무담당, 법인·시설 종사자, 서울시복지재단
- 사업예산 : 412백만원(시비 100%)

추진실적

- '19년 법인·시설관리시스템 유지관리사업 착수('19. 1월)
- 복지기관과의 정보공유, 협업을 위한 서비스 개선 및 운영
 - 노숙인종합지원('18.12), 보조금관리서비스('19.1), 기능보강사업('18. 2)
 - 서울형 시설평가지원 서비스('19. 5)
- 시스템 운영 활성화를 위한 사용자교육 실시(집합교육 5회)
 - 보조금관리 및 시스템전반(2회), 기능보강(2회), 서울형시설평가(1회)
- 개인정보보호 강화를 위한 DB암호화모듈 적용('19. 4월)

향후계획

- 법인시설 관리시스템 운영 및 유지관리사업 추진 : '19. 6 ~ 12월
 - 사용자편의증진을 위한 개선, 헬프데스크 운영 등
- '19년 e-러닝 서비스 업데이트·적용 : '19. 6월
 - ※ e-법인·시설관리시스템 '17. 3월 개설(인재개발원)/3,010명 수강('19.5월기준)
- 법인·시설관련 정보 현행화를 위한 자료정비 : '19. 6 ~ 10월
 - '19년 시·구 공동협력사업을 통한 자료정비 추진, 모니터링 기능 개발

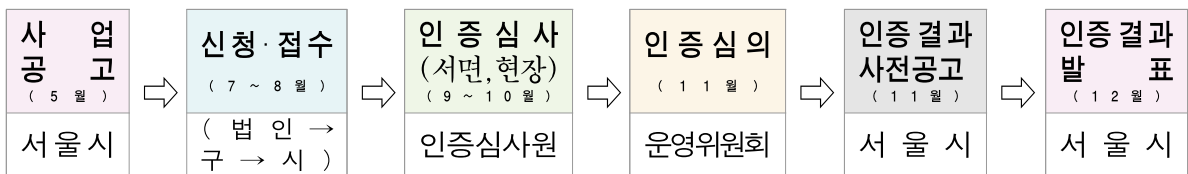
8. 복지인프라 공공성 강화, 「법인 인증제 사업」

□ 추진목적

- 사회복지시설을 운영하는 우수법인에 인증을 부여하여 사회복지 시설 운영의 투명성 제고 및 사회서비스 질적 개선 견인

□ 사업개요

- 근거 : 사회복지사업법 제1조의2
- 사업대상 : 사회복지시설을 운영하고 있는 법인 전체
- 사업내용 : 법인의 자율적 신청에 따른 인증, 2022년까지 확대 시행
 - 신청에 따라 인증심사, 인증 유효기간 5년
 - 사전컨설팅 실시 등을 통한 참여법인 확대 추진



□ 추진실적

- 인증 신청 : 사회복지법인 16개소('17년 10개소, '18년 6개소)
- 심사 결과 : 인증참여 10개소, 심사철회 4개소, 인증서 교부 8개소
→ 법인의 공공성 및 전문성 강화, 대시민 신뢰도 제고 효과 기대
- 2019년 인증사업 추진 계획 수립
 - 법인 자가진단·권역별 소규모 교육·사전컨설팅 및 인증사업 병행 추진

□ 향후계획

- 2019년 인증신청 안내·접수, 법인 자가진단 실시 : '19. 7~8월
- 2019년 인증 심사, 권역별 교육 실시 : '19. 9~11월
- 2019년 인증 심사 결과 발표 : '19. 12월

작성자 복지정책과장 : 이해선(☎2133-7310) 법인시설팀장 : 구연창(☎2133-7324) 담당 : 배동원(☎2133-7327)

지역돌봄복지과

1. 희망두배 청년통장 지원 사업
2. 복지사각지대 위기가정 발굴시스템 강화
3. 종합사회복지관 운영 지원
4. 종합사회복지관 기능보강
5. 민간복지자원 협력사업
6. 서울시 푸드뱅크·마켓 운영 및 지원

1. 희망두배 청년통장 지원사업

추진목적

- 학자금 대출, 주거비 상승 등으로 어려움을 겪고 있는 근로 청년의 자산형성을 지원하고 실질적 자립을 이룰 수 있는 토대를 제공

사업개요

- 모집인원 : 3,000명('15~'17년 매년 1,000명, '18년 2,000명 선발)
- 신청자격 : 근로 중인 서울거주 18세 이상 ~ 34세 이하 청년
 - 본인 소득 : 월 220만원 이하(세금공제 전 금액)
 - 부모(배우자)소득 : 기준중위소득 80% 이하
- 저축기간 및 금액 : 2·3년/10·15만원 중 선택
- 본인저축액에 따른 매칭지원 1 : 1
- 저축목적 : 주거, 결혼, 교육, 창업 등
- 사업예산 : 7,248백만원(시비 5,798백만원, 민간재원 등 1,450백만원)

추진실적

- '19년 제도개선 및 선발계획 수립 : '19. 1~5월
 - 선발인원 확대 : 2,000명 ⇒ 3,000명
 - 연령자격 기준 변경 : 공고일 기준 ⇒ 공고일이 속한 연도 기준
 - 선발절차 간소화 : 면접시험 폐지(서류심사로만 선발)
 - 선발인원 배정 개선 : 자치구별 최근2년 경쟁률, 청년인구수, 저소득층 비율 등 반영

향후계획

- '19년 지원대상 모집공고 및 접수 : '19. 6. 3.~6. 21.
- 선정자 발표 : '19. 9. 20.(예정)
- 약정식 개최 및 본인저축 시작 : '19. 9. 30.~10월 중

2. 복지사각지대 위기가정 발굴시스템 강화

추진목적

- 찾아가는 현장중심 위기가구 발굴시스템 구축으로 복지사각지대 해소
- ‘찾동’ 사업과 연계한 체계적인 위기가구 발굴·지원

사업개요

- 민·관 협력을 통해 복지사각지대 상시 발굴체계 구축 운영
 - 복지플래너, 우리동네주무관, 복지 통·반장, 나눔이웃 등 민·관 합동 발굴
- 복지사각지대 “발굴관리시스템(행복e음)” 활용 상시 발굴 관리
 - 한국전력공사 등 15개 기관 29종 정보 수집·분석, 단전·단수 등 위기예측 정보를 기초로 상시 모니터링 발굴
- 위기가구 발굴을 위해 다양한 공조채널로 “찾아가는 복지현장상담소” 운영
 - 보호관찰소, 119 특수구조단, 여성단체민우회성폭력쉼터 외 생명의전화(신규) 등을 통해 다양한 채널의 공조체계 구축 발굴·운영
- 위기가구 발굴을 위한 복지부-서울시-자치구 사각지대발굴 합동TF 운영

추진실적

- 지원실적 : 위기가정 156,646가구 지원

(단위: 가구 / '19.4월말)

합 계	공적제도 지원						기금사업	민간자원 연 계
	소계	국민기초	서울기초	국가긴급	서울긴급	차상위		
156,646	50,405	19,129	322	17,296	5,555	8,103	1,161	105,080

향후계획

- 위기가구 발굴TF 회의 제안사항 복지부 건의 : '19. 6월
 - 전수조사시 “통장”의 사실조사 근거조항 검토 및 위기 예측정보(임차보증금) 추가 등
- 행복e음 발굴관리시스템 조치율 저조 자치구 현장점검 : '19. 7~8월

작성 자 지역돌봄복지과장: 박동석(☎2133-7370) 복지공동체팀장: 이영미(☎7386) 담당: 정기한(☎7384)

3. 종합사회복지관 운영 지원

추진목적

- 지역사회복지 실천의 중추적 역할 수행 기관인 종합사회복지관 운영 지원을 통해 시민 누구에게나 적정 수준의 복지서비스 제공

사업개요 : 종합사회복지관 종사자 인건비 및 운영비 등 지원

- 근거 : 사회복지사업법 제42조
- 사업대상 : 총 98개소

운영보조금		소유주체					운영주체					규모		
지원	특별 지원	시립	구립	SH	LH	법인	사복 법인	재단 법인	학교 법인	사단 법인	협동조합	2,000㎡ 초과	1,000~2,000㎡	1,000㎡ 미만
96	2	1	51	15	15	16	75	9	10	2	2	41	51	6

※ 이용인원 : 연평균 17,616,517명 (개소당 연평균 179,760명)

※ 지원인력 : 총 1,824명 (개소당 평균 19명)

○ 사업예산 : 91,037백만원

- 인건비(76,832백만원), 운영비(9,595백만원), 특별지원비 등
- 지원기준 : 시립·임대단지내 시설(시 100%), 구립·법인시설(시 90%, 구 10%)

추진실적

- 보조금 교부('19년 1~2분기) : 98개소, 46,278백만원
- 종합사회복지관 운영 지원계획 사업설명회 개최 ('19. 1월)
- 사회복지관 관장 성인지 교육('19. 2월) 및 리더십 워크숍('19. 4월)

향후계획

- 3~4분기 보조금 분기별 교부 : '19. 7월, 10월
- 종합사회복지관 지도점검 : '19.10~12월
- 셀프 리더십 교육, 관장·부장 통합 리더십 아카데미 : '19.11~12월

4. 종합사회복지관 기능보강

추진목적

- 지역 주민의 복지증진을 위해 종합적 복지서비스를 지속적으로 수행할 수 있도록 사회복지관 시설 개·보수 및 장비보강 지원

사업개요

- 근거 : 사회복지사업법 제34조의4
- 사업대상 : 종합사회복지관 74개소 지원확정(전체의 76%)
- 사업내용 : 시설 증축, 개·보수 및 장비보강
 - 추진방법 : 사업 선정 타당성 검토 실시(서면 및 현장조사 병행)
- 사업예산 : 3,889백만원('18년 대비 671백만원 증액)
 - 확정사업 : 3,013백만원(74개소, 161개 사업)
 - 추가사업 : 836백만원

※ 시비는 운영 형태에 따라 시립 100%, 영구임대 70%, 구립·법인 70~30%으로 차등 지원

추진실적

- 확정사업 기능보강 사업비 교부 : 73개소, 157개 사업, 2,886백만원
 - 개·보수 124건, 장비보강 23건, 차량 10건
 - ※ 미교부 확정사업(1개소, 4개 사업) : 성북구 길음복지관 ('19.10월 교부예정)
- 추가사업 복지재단에 타당성 검토 의뢰('19. 4월) : 44개소, 66개 사업
 - 긴급 : 41개소, 56개 사업 / 일반 : 4개소, 10개 사업
- '20년 기능보강 사업설명회 개최 ('19. 4월)
- '20년 기능보강 사업 신청('19. 4~5월) : 24개구, 83개 복지관, 200개 사업

향후계획

- 긴급 기능보강 접수 및 사업비 교부 : '19. 4월 ~
- '20년 확정기능보강사업 타당성 검토의뢰 : '19. 6월
- '18년 기능보강사업 집행점검 : '19. 7~8월
- '20년 확정기능보강사업 확정 통보 : '19. 12월

5. 민간복지자원 협력사업

추진목적

- 공공지원에서 제외되는 복지사각지대 저소득 시민을 위해 민간복지자원을 적극 발굴·연계 지원

사업개요

목 표 액 : 1,230억원

- 기부식품 등 제공사업 운영 : 560억원
 - 생산·유통·판매·사용과정의 식품을 기부 받아 어려운 이웃에게 전달
- 민간 기부모금활동(따뜻한 겨울나기사업) 추진 : 422억원
 - 추진기간 : '18. 11. 20. ~ '19. 2. 19.
 - ※ 통장지원 사업비 포함
- 기업의 지속가능한 사회공헌 참여 확대 : 248억원
 - 복지사각지대 저소득 취약계층을 위한 민간복지자원 발굴 및 연계
 - ※ 자치구 명절맞이 나눔 행사 민간복지자원 30억원 포함

추진실적

- 623억원(목표 1,230억원 대비 50.6% 달성)
 - 기부식품 등 제공사업운영(푸드뱅크·마켓) : 151억원
 - 민간 기부모금활동 추진 : 388억원(따뜻한 겨울나기 : 376억원, 통장사업 : 12억원)
 - 사회공헌 참여 확대 : 84억원(사회공헌 : 63억원, 자치구 나눔행사 : 21억원)

향후계획

- 기업 대상 사회공헌 홍보·컨설팅·세미나 및 관계자 모임 : '19. 4~11월
- 기업의 사회공헌 참여 협약체결 확대('18년 60개 → '19년 80개) : 연중
- 중견기업 사회공헌 컨설팅 다양화로 기부량 확대(연 24회 → 50회) : 연중
- 명절맞이 기부나눔 캠페인 실시 : '19. 9월

작성자 지역돌봄복지과장 : 박동석 (☎2133-7370) 민간자원팀장 : 김석기 (☎7395) 담당 : 박선영 (☎7396)

6. 서울시 푸드뱅크·마켓 운영 및 지원

추진목적

- 생산·유통·판매·사용과정의 식품을 기부 받아 어려운 이웃에게 전달
- 민간 기부자원을 발굴하여 소외계층에 민간기부 자원 연계 물품 즉시 지원

사업개요

- 사업근거 : 식품기부 활성화에 관한 법률 제7조 및 동법 시행령 제7조
서울특별시 식품 등 기부 활성화에 관한 조례
- 기부목표 : 560억원
- 운영현황 : 30개소
 - 광역푸드뱅크 1, 통합푸드뱅크마켓 24, 푸드뱅크 1, 푸드마켓 4

추진실적

- 기부실적 : 151억원(목표액 560억원 대비 26.9%) 달성

(’19. 5. 31.기준)

구 분	기부실적 (백만원)	배분실적 (백만원)	이용가정 (세대)	이용시설 (개소)
총 계	15,146	16,680	124,027	4,455
광역푸드뱅크	2,33	85	3,416	-
기초푸드뱅크마켓	14,913	16,595	120,611	4,455

※ 희망마차 : 총 12회 / 1,952세대 / 39,223천원(배분실적)

향후계획

- 대학생 홍보 서포터즈 활성화를 통한 범시민 홍보활동 강화 : 연중
- 푸드뱅크마켓 운영활성화를 위한 평가지표 개발 용역 : ’19.6~9월
- 폭염 취약계층 지원 강화 : ’19.6~8월
- 교육, 컨설팅 등을 통한 사업활성화 및 기부확대 추진 : 연중

작성자 희망복지지원과장 : 박동석(☎2133-7370) 민간자원협력팀장: 김석기 (☎7395) 담당 : 임숙희(☎7398)

어르신복지과

1. 기초연금 운영
2. 재가 어르신 돌봄서비스 제공
3. 노인보호전문기관 · 전용쉼터 운영
4. 독거어르신 건강·안전관리 솔루션(IoT)사업 추진
5. 어르신 돌봄종사자 및 돌봄가족 지원
6. 망우리공원 웰컴센터(가칭) 건립 추진
7. 무연고자 및 저소득 취약계층을 위한 공영 장례서비스 지원
8. 시립장사시설 위탁운영

1. 기초연금 운영

□ 추진목적

- 노인 기초연금 지급으로 노년의 안정적인 소득기반 제공 및 생활안정 지원

□ 사업개요

- 근거 : 기초연금법 및 서울특별시 기초연금 비용부담에 관한 조례
- 사업대상 : 만65세 이상, 소득 하위 70% 어르신
 - 대상요건 : 소득·재산수준(※월 소득인정액)이 선정기준액 이하인 어르신
(단위 :천원)

구 분	단독가구	부부가구	연금액(최저~최고)
기초연금 선정기준	1,371	2,192	25.375 ~ 253.750
소득하위20% 기준 (‘19.4월이후 신설)	50	80	126.870~ 300.000

※ 월소득인정액 산정방식

소득평가액 + 재산의 소득환산액

$$\left\{ \begin{array}{l} \{(\text{일반재산} - 1\text{억}3500\text{만원}) + (\text{금융재산} - 2,000\text{만원}) - \text{부채} \\ \times \text{소득 환산율}(4\%) \div 12\text{개월} + \text{고급자동차, 회원권등} \\ (\text{근로소득} - 94\text{만원 공제}) \times 70\% + \text{기타소득} \end{array} \right.$$

- 연금액 : 월 25,375원~300,000원 차등 지원(‘19.4월이후)
 - ※ 부부2인 수급가구는 20%감액 적용
- 사업예산 : 19,550억원 (국비 16,741억원, 시비 2,809억원)
 - 평균보조비율 : 국비 75.5%, 시비12.7%(구비 11.8% 별도)

□ 추진실적(‘19 4월현재) : 6,338억원

※ 월별 수급자수(명) : 1월/ 762,653, 2월/765,894, 3월/770,312, 4월/776,610

□ 향후계획

- 기초연금액 인상에 따른 소요액 산정·지급 : ‘19. 6 ~12월
- 거주불명등록 어르신 거주지 및 거주여부 확인 지급결정 : 수 시

작성자 | 어르신복지과장 : 김영란 ☎2133-7400 어르신돌봄팀장: 고정숙 ☎7412 담당 : 이경희 ☎7413

2. 재가어르신 돌봄서비스 제공

추진목적

- 혼자 힘으로 일상생활이 어려운 재가 어르신에게 안전 확인, 서비스 연계, 가사·활동지원 등 맞춤형 돌봄서비스 제공

사업개요

- 근거 : 노인복지법 제27조, 사회서비스 이용 및 이용권 관리에 관한 법률 제4조
- 사업대상 : 만65세 이상, 기초수급자 및 돌봄이 필요한 어르신
- 사업내용

구분	사업명	지원대상	지원내용
국·시·비 사업 (4개)	노인돌봄 기본서비스	안전 확인이 필요한 독거어르신	안전확인, 생활교육 등
	노인돌봄 종합서비스	장기요양등급외 A, B자	가사·일상생활 및 신변·활동 지원
	단기가사 서비스	최근 2개월이내 골절, 중증질환 수술자	
	독거어르신사회관계활성화	사회관계가 취약한 독거노인	그룹별 심리상담, 여가프로그램
시·비 사업 (5개)	재가노인지원 서비스	복지관 등 시설이용이 어려운 등급 외 어르신	사례관리, 서비스 연계 등
	사랑의 안심폰 사업	안전 확인이 필요한 독거어르신	실시간 안전확인 시스템
	IoT 사업		
	서울재가관리사 사업	거동불편 및 돌봄사각지대 어르신	가사·활동지원, 외출동행 등
주거환경 개선 사업	주거환경이 열악한 저소득 독거어르신	가스타이머, 싱크대 높낮이 개조 등	

- 사업예산 : 34,405백만원(국비 15,858백만원, 시비 18,547백만원)

추진실적

- 주요 서비스 지원 : 41,065명
 - 돌봄기본 28,711명 / 재가노인지원 3,593명 / 재가관리사업 503명 / 돌봄종합 3,108명 / 단기가사 96명 / 사회관계활성화 207명 / 사랑의 안심폰 2,047대 / IoT 2,800명
- 집행실적 : 18,832백만원(국비 8,813백만원, 시비 10,019백만원)

향후계획

- 노인돌봄서비스 분기별 보조금 교부 : '19. 6 ~ 12월
- 사업별 정산 및 결과보고 : ~ '19.12월

3. 노인보호전문기관 · 전용쉼터 운영

추진목적

- 인구 고령화와 어르신 부양부담 등 가족간 갈등으로 매년 증가하는 학대피해 어르신에 대한 상담·보호 및 예방활동 등을 강화하여 어르신의 삶의 질 향상

사업개요

- 근거 : 노인복지법 제39조의5 제39조의19, 제47조
- 운영현황 : 노인보호전문기관 3개소, 전용쉼터 1개소

구 분	노인보호전문기관			학대피해노인전용쉼터
	남 부	북 부	서 부	
운 영 체	(재)천주교까리따스 수녀회유지재단	(사)참누리	(사)오병이어 복지재단	북부노인전문기관
소 재 지	서초구	강북구	은평구	도봉구
운영인력	9명 (기관장1, 상담원8)	9명 (기관장1, 상담원8)	8명 (기관장1, 상담원7)	6명 (기관장1, 상담원2, 요양보호사3) ※기관장1, 상담원1명 겸직
관할구역	강남지역(9개구) (강남, 송파, 강동, 서초, 용산, 영등포, 동작, 금천, 관악)	강북지역(8개구) (강북, 도봉, 노원, 성북, 동대문, 중랑, 성동, 광진)	서부지역(8개구) (은평, 서대문, 종로, 중, 마포, 양천, 구로, 강서)	서울시 전지역
개소년월	2004. 12.	2011. 7.	2018.12.	2017. 11.

연계기관

- 일시보호시설 : 7개소(고덕·수락양로원, 엘림·중계, 중랑, 송파, 영보 노인전문요양원)
- 의료지원시설 : 3개소(서울의료원, 서남병원, 북부병원)

- 사업예산 : 1,371백만원 (국비 653백만원, 시비 718백만원)

추진실적

- 추진실적 : 신고접수(593건), 상담(4,412건), 학대판정(139건), 직접홍보(262회) 등
※ 연도별 신고접수현황 : '16년(1,101건) '17년(1,470건), '18년(1,618건)

향후계획

- 노인 인권보호 및 학대예방체계 강화교육 · 홍보 : '19. 6 ~ 12월
- 학대피해어르신 사후관리 강화로 2차 학대 예방 : 연중 실시

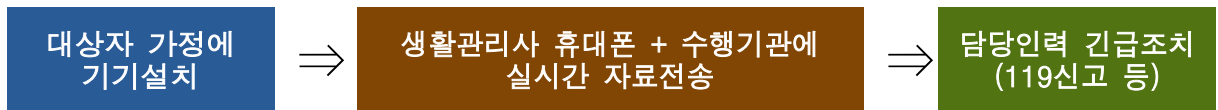
4. 독거어르신 건강·안전관리 솔루션(IoT) 사업 추진

□ 추진목적

- 4차 산업시대 도래에 따라 독거 어르신의 실시간 안전확인 등에 IoT기술을 활용하여 효율적인 돌봄 서비스 제공

□ 사업개요

- 근 거 : 노인복지법 제27조(홀로사는 노인에 대한 지원)
- 사업대상 : 노인돌봄기본서비스대상(28,711명) 중 건강·안전 취약 독거어르신(5,000명)
- 사업내용 : 빅데이터 활용, 독거어르신의 실시간 안전 확인
- 운영체계



- 서비스 활용: 수집된 빅데이터로 안전 확인
 - 움직임 : 일정시간 움직임 없는 경우 주의(8시간),경보(12시간),위험(24시간) 표시
 - 온 도 : 여름철 방안 온도가 35도 이상인 경우 무더위 쉼터로 대피 안내
겨울철 방안 온도가 현저히 낮은 경우 한파관련 물품 우선 지원
 - 습 도 : 60% 이상일 경우 곰팡이 발생률 높은 세대로 주거환경개선 우선 지원
 - 조 도 : 밝기 지수가 낮은 경우 LED 우선 교체
- 사업예산 : 673백만원(시비100%)

□ 추진실적

- IoT 운영계획 수립 및 신규기기 소요예산(593백만원) 자치구 교부('19. 3월)
- 자치구별 세부 추진계획 제출(구 → 시, '19. 3~4월)

□ 향후계획

- 자치구별 대상자 선정 및 신규기기 설치 : '19. 6월
- 자치구별 추진실태 파악 : '19. 7월
- 사업평가 및 정산서 제출 : '19. 12월

5. 어르신 돌봄종사자 및 돌봄가족 지원

□ 추진목적

- 어르신돌봄종사자를 위한 권익향상, 사회인식 개선 및 다양한 프로그램 지원
- 어르신돌봄가족의 정서·신체적 소진 완화를 위해 휴식제공 등 돌봄 부담 경감 지원

□ 사업개요

- 근거 : 노인장기요양보험법 제47조의2(장기요양지원센터 설치 등), 서울특별시 장기요양요원 처우개선 및 지위향상에 관한 조례
- 시설현황

종사자	돌봄종사자지원센터(4개소)	▶ 서북권(은평), 서남권(구로), 동북권(강북), 동남권(송파)
	돌봄종사자쉼터(8개소)	▶ 2개소('17년) → 5개소('18년) → 5+3[예정]개소('19년)
가족	돌봄가족지원센터(1개소)	▶ 마포쉼터 내에 설치하여 시범운영
		▶ 돌봄가족 휴가제 실시(1,300명) 및 프로그램 운영

- 사업예산 : 4,142백만원(돌봄종사자 3,475백만원, 돌봄가족 667백만원)

□ 추진실적

- 돌봄종사자 역량 강화 및 권익보호, 인식개선 및 홍보 등('19.1.~4월)
 - 역량강화 사업 216회 2,636명, 권익보호사업 446회 7,752명,
 - 인식개선 사업 5회 142명, 홍보 등 기능강화 190회 3,109명 등
- 돌봄 부담 경감을 위한 돌봄가족 휴가제 운영지원
 - 1차 운영 : (개별여행) 370명 94백만원, (단체여행) 38명 14백만원

□ 향후계획

- 요양보호사 처우개선 정책토론회 개최 및 계획수립 : '19.6.~7월
- 어르신돌봄종사자지원 쉼터 추가조성(3개 권역 3개소) : '19.10월
- 어르신돌봄가족휴가제 2~3차 실시 : '19.7~10월

작성자	어르신복지과장: 김영란 ☎2133-7400	요양보호팀장: 송미정 ☎7419	담당: 정봉기 ☎7424
		어르신돌봄팀장: 고정숙 ☎7412	담당: 김재율 ☎7416

6. 망우리공원 웰컴센터(가칭) 건립 추진

□ 추진목적

- 망우리묘지의 역사·문화적 가치를 재조명하고 지형적 특색을 살린 작지만 주변 경관과 조화되는 인문학적 쉼 공간(홍보, 전시, 시민휴식)으로 활용

□ 사업개요

- 위 치 : 중랑구 망우로 570(망우리묘지 관리사무소)
- 사업기간 : 2017. 3 ~ 2020. 10.
- 사업예산 : 5,500백만원('18년 350백만원 / '19년 500백만원)
- 사업규모 : 지상2층(연면적 1,220㎡), 주차장(소형 30대/버스 2대)

□ 추진실적

- 망우리공원 역사문화공원 기본계획 용역 및 시행계획 수립 : '16~ '17년
- 서울시 공공투자심사 완료 : '18. 9월
- 국내지명 현상설계 완료 : '19. 1월
- 설계공모(안) 사전설명 및 설계 착수보고 : '19.3월
- 건물 확장가능성을 고려한 설계요청, 공간 재구성(매점·카페 통합 등)
 - 1층 : 홍보·전시관, 카페·매점, 주차장 2층 : 교육실, 관리실, 전망대
- 주차공간 확보 요청(현 32면⇒ 62면), 기둥형태 및 마감재 변경의견 등



□ 향후계획

- 기본 및 실시설계 용역 추진 : '19. 3 ~ 10월
- 건물 신축에 따른 망우묘지공원 도시계획시설 변경 : '19. 4 ~ 10월
- 공사 착공 및 준공 : '19.10 ~ '20.10월

작성자

어르신복지과장: 김영란 ☎2133-7400 장사문화팀장: 이용민 ☎7428 담당: 천관 ☎7433

7. 무연고자 및 저소득 취약계층을 위한 공영 장례서비스 지원

추진목적

- 무연고사 및 저소득층 사망자에 대한 검소한 장례절차를 제공하여 故人の 존엄성 제고 및 유가족의 일상적인 복귀와 사회적 통합 구현

사업개요

- **근 거** : 서울특별시 공영장례 조례
- **사업대상**
 - 저소득층(사망시 서울시 주민등록을 둔 자로서)
 - ① 무연고 사망자 ② 장제급여를 받는 수급자 및 차상위 계층 등
 - ③ 고독사로서 구청장, 동장, 마을공동체에서 장례를 치르는 경우
 - 무연고사(연고자 없거나 연고자가 시신인수를 거부·기피하는 경우)
- **지원내용**
 - (무연고자) : 인력, 물품, 장례의식 서비스 지원(종교의식 포함)
 - (저소득 취약계층) : 정부지원 장제급여(75만원)와 연계하여 장례의식 지원
- **사업예산** : 688백만원

추진실적

- **장례지원** : 116건(무연고사 114건, 저소득 2건)
- **장례서비스 지원개선**
 - 저소득 및 무연고사 장례서비스 통합운영(수행업체-정담의전)
 - 24시간 상담을 위한 “원스톱 통합 콜 상담” 운영(대표전화 1668-3412)
 - 장례지원 빈소 확대(5곳 → 8곳)하여 이용자 편의제공
(시립병원 (서울의료원(신내,강남),보라매, 동부, 승화원, 서북), 사립(동신,신화))

향후계획

- 공영장례 서비스지원 사례별 처리지침 배포 : '19. 6월
- 공영장례지원 장례식장 확대 추진 : ~ '19. 8월

8. 시립장사시설 위탁운영

추진목적

- 시립 장사시설(화장장, 봉안당, 묘지, 자연장 시설 등)을 효율적·체계적으로 관리함으로써 이용시민의 편의제공 및 건전한 장례문화 선도

사업개요

- 근거 : 서울시 장사조례 제17조 및 동 조례 시행규칙 제13조(운영위탁)
- 대행기관 : 서울시설공단(추모시설운영처)
- 운영시설 : 18개소
 - 화장시설 : 시립승화원(화장로 23기), 서울추모공원(화장로 11기)
 - 시립승화원 (경기 고양시), 서울추모공원(서울 서초구)
 - 분묘·봉안·자연장지 : 시립묘지 5, 봉안시설 5, 자연장 2, 산골공원 4
- 사업예산 : 27,429백만원

추진실적

- 장사시설별 이용실적

(단위: 구)

구 분	화장장	봉안당	자연장지	산 골	묘 지
실적건수	17,047	1,214	581	1,885	50
日 평 균	142	10	5	16	-

※ 화장실적은 일반화장 기준(개장, 사산, 행려 제외), 묘지는 합장 외 이용불가

- 승화원·추모공원 건축물 및 화장로 유지관리, 취약계층 장례지원 등

향후계획

- 시립 장사시설 대행사업비 교부(3,4분기) : '19. 7 ~ 10월
- 시립 장사시설 지도점검 : '19.12월 중

작성자 | 어르신복지과장 : 김영란 ☎2133-7400 장사문화팀장 : 이용민 ☎7428 담당 : 천관 ☎7433

인생이모작지원과

1. 50플러스재단 및 캠퍼스 운영 지원
2. 저소득 어르신 무료급식 사업
3. 시니어클럽 운영 지원
4. 경로당 활성화 및 지원 강화
5. 노인종합복지관 운영 지원
6. 노인종합복지관 기능보강 및 시설관리
7. 어르신과 함께하는 여기문화·건강·소통 프로그램 강화

1. 50플러스재단 및 캠퍼스 운영 지원

□ 추진목적

- 장년층의 행복한 인생2막과 성공적인 노후생활을 위한 교육, 상담, 일, 커뮤니티 등을 50플러스 재단 및 캠퍼스를 통해 체계적이고 종합적으로 지원

□ 사업개요

○ 사업근거

- 서울특별시 장년층 인생이모작 지원에 관한 조례
- 서울특별시 50플러스재단 설립 및 운영에 관한 조례

○ 사업대상 : 서울시 50+세대(50~64세)

○ 50플러스재단 및 캠퍼스(3개소 : 서부, 중부, 남부) 설립 현황

- 설립 경과

- ▶ 50플러스재단 설립 및 운영에 관한 조례 공포 : '15.10. 8.
- ▶ 보건복지부 재단 설립 허가 : '16. 4.26.
- ▶ 50플러스 서부캠퍼스(은평구 서울혁신파크 내, 지하1층~지상4층) 개관 : '16. 5. 2.
- ▶ 50플러스 중부캠퍼스(마포구 서울복지타운, 지하1층~지상4층) 개관 : '17. 3. 6
- ▶ 50플러스 남부캠퍼스(구로구 오류동, 지하1층~지상4층) 개관 : '18. 3. 5.

- 인력 및 조직

- ▶ 3본부(경영기획, 일자리사업, 캠퍼스사업), 1센터(정책연구)
- ▶ 정원 103명(경영기획 17명, 일자리사업 19명, 캠퍼스사업 60명, 정책연구 7명)

○ 사업예산 : 14,161백만원(출연금, 시비)

□ 추진실적

○ 인생2막 설계 지원을 위한 다양한 교육콘텐츠 개발 및 제공

- 인생재설계, 커리어모색, 일상기술 등 3개 분야 : 274개 과정 6,864명

○ 50+세대 개별 특성에 따른 맞춤형 상담체계 및 콘텐츠 제공

- 생애설계 7대 영역(일·재무·사회공헌·관계·가족·여가·건강) 상담 : 10,483명

- 50+일자리 적합 직종 및 수요모델 발굴, 다양한 일자리 지원
 - 50+사회공헌일자리 : 5개 유형 628명 발굴·지원
 - 창업경진대회 개최 등 창업공간인 공유사무실 : 31개 단체와 36명 지원
- 50+세대 또는 공익활동 중인 커뮤니티 선정, 활동비 및 공간 지원
 - 지역사회 50+ 소모임 등 공익·사회공헌 활동비 지원 : 152팀 1,453명
- 50+세대 특성, 50+사업 추진 관련 정책연구 추진 강화
 - 4차 산업혁명 대비한 50+세대 적합 일자리 연구 등 10개 과제 추진

□ 향후계획

① 인생2막 설계 지원 맞춤형 교육콘텐츠 개발 및 제공

- 50+캠퍼스별 특화 교육과정 운영 : 정규과정, 기획과정
 - ※ 정규과정 : 1학기 2~6월, 2학기 8~12월, 기획과정 : 상시
 - (서부캠퍼스) 다양한 창업교육과정 신설·확대로 창업준비 50+세대 지원
 - (중부캠퍼스) 일·활동이 연계되는 교육과정 확대로 50+세대 전문성 강화
 - (남부캠퍼스) 중장년 적합직종의 실전강좌 개설로 50+세대 새로운 도전 지원

② 50+맞춤형 상담콘텐츠 개발 제공

- 50+세대 개별 특성에 따른 맞춤형 상담체계 및 콘텐츠 제공
 - 생애설계 7대 영역 상담 및 컨설팅(일·재무·사회공헌·관계·가족·여가·건강)
- 캠퍼스 내 상담센터 운영 이외에도 지역사회를 찾아가는 상담소 운영
 - 50+서재 및 정보센터 운영, 온라인 상담시스템 구축·운영

③ 50+일자리 모델 발굴 및 지원

- 50+일자리 적합 직종 및 수요모델을 발굴, 다양한 일자리 지원
 - 공공·민간 파트너십, 당사자 참여 등을 기반으로 한 50+일자리 발굴
- 50+세대의 경험과 열정을 활용한 인생2막의 직업전환(일자리 지원) 기회 제공

④ 50+당사자 참여 플랫폼, 커뮤니티 활동 지원

- 50+세대 또는 공익활동 중인 커뮤니티 선정, 활동비 및 공간 지원
 - 지역사회 50+ 소모임 등 공익·사회공헌 등의 커뮤니티 선정, 활동비 지원

⑤ 50+정책 연구 등 재단 중심의 싱크탱크 위상 강화

- 50+정책 실행을 위한 50+당사자 참여 활성화 방안 연구 등(5개)
- 50+세대 특성, 4차 산업혁명 대비한 적합 일자리 연구 등(5개)

2. 저소득 어르신 무료급식 사업

추진목적

- 어려운 가정형편, 식사를 거르시는 어르신 및 거동 불편 재가 어르신들을 위하여 경로식당 및 식사·밑반찬 배달지원

사업개요

- 근거 : 노인복지법 제4조(보건복지증진의 책임)
- 사업대상 : 결식우려가 있는 만60세 이상 저소득 어르신
 - 경로식당 : 만 60세 이상, 식사·밑반찬 배달 : 만 65세 이상
- 지원기준
 - 급식단가 : 경로식당 3,500원, 식사배달 3,500원, 밑반찬 배달 3,600원
 - 인건비지원 : 영양사(시비60%) 946천원, 조리보조원(시비100%)1,230천원
- 수행기관 : 총 214개 기관 / 사업예산 : 28,992백만원(시비)

추진실적

- 저소득 어르신 무료급식 사업 지원('19. 5월 기준)
 - 보조금 17,023백만원, 대상자 32,389명, 수행기관 214개소
- 저소득 어르신 식사배달 맞춤형 시범사업 계획 수립('19. 5월)
 - 시범사업 기관 2개소(은평·강동노인종합복지관), 시범사업 대상 135명
- 무료급식사업 서비스 모니터링 실시('19. 5월)
 - 퇴직 공무원(25명)을 활용한 경로식당(100개소) 현장 방문·점검

향후계획

- 저소득 어르신 맞춤형 식사배달 시범사업 실시 : '19. 5~12월
 - 시범대상(135명) 어르신 식습관 및 건강실태 조사(5~6월초)
 - 무료급식 어르신 대상 맞춤형 식사배달 실시 : 6월중 시행
- 무료급식 수행기관 상·하반기 점검 실시 : '19. 6·11월
 - 무료급식 서비스 모니터링 연 2회 실시

3. 시니어클럽 운영 지원

추진목적

- 어르신의 사회적 경험 및 지식을 활용할 수 있는 다양한 어르신 적합형 일자리 개발을 위해 일자리 전담기관인 시니어클럽 운영 지원

사업개요

- 근거 : 노인복지법 제23조 및 제23조의2
- 지원대상 : 시니어클럽 16개소
※ 기존 11개소 + 신규 5개소(광진, 양천, 노원, 금천, 강서)
- 사업내용 : 60세 이상 어르신 대상 일자리 개발 및 사업 운영
- 지원내용 : 인건비, 운영비, 사업비
- 지원기준 : 자치구 재정수요충족도에 따라 시·구비 매칭부담
- 사업예산 : 2,582백만원(시비 56%, 구비 44%)

추진실적

- 시니어클럽(신규, 기존) 추진 계획 수립 시행 : '19. 1월
- 어르신일자리 사업 수행 : 204개 사업 8,724명
- 시니어클럽 신규 확충(5개소)
- 광진·양천(5월), 노원·금천(6월), 강서(8월 예정)
- '20년 시니어클럽 미설치 자치구 대상 사업설명회 개최 : '19. 5월

향후계획

- 시니어클럽 운영 보조금 지원(분기별) : '19. 6~12월
- '20년 시니어클럽 신규 수요조사 및 대상 선정 : '19. 6~12월
- 시설 안전점검(하·동절기 각 1회) 및 지도점검(연 1회) 실시

4. 경로당 활성화 및 지원 강화

추진목적

- 지역어르신의 자율적인 친목도모 및 여가활동 등 주민과 함께 하는 다양한 프로그램을 통해 주민 소통의 장으로 활용 지원

사업개요

- **근 거** : 노인복지법 제36조 및 제37조
- **사업대상** : 경로당 3,449개소('19.5월말)
- **주요사업** : 운영경비 지원 및 개방형 경로당 운영

구 분	매칭비율(%)			개소당 지원기준	구 분	매칭비율(%)			개소당 지원기준
	국비	시비	구비			국비	시비	구비	
운영비	0	56	44	월30만원×12개월	양곡비	10	51	39	53,970원 × 8포대
난방비	10	51	39	월32만원×5개월 (1,2,3,11,12월)	냉방비	10	51	39	월10만원×2개월(7~8월)

- 개방형 경로당 : 지역주민과 공유하는 커뮤니티 공간

▶ 개방형(100㎡ 이상) : 지역주민 소통공간 / 작은복지센터형(300㎡ 이상) : 복지관 인기 프로그램 상시 운영

- **사업예산** : 13,878백만원(국비 570, 시비 13,308)

추진실적

- **경로당 운영경비 지원** : 3,449개소 6,086백만원
 - 운영비(4,391백만원), 양곡비(596백만원), 난방비(1,099백만원)
- **경로당 프로그램 운영 인력 인건비 및 활동비 지원** : 93명, 658백만원
 - 경로당 순회프로그램 관리자(42명, 241백만원)
 - 경로당 특화프로그램 전담인력(25명, 292백만원)
 - 어르신사회활동참여자(지역봉사지도원) 활동비(26명, 125백만원)
- **특화프로그램 사업비 및 개방형경로당 운영비 지원** : 669백만원

향후계획

- **경로당 운영비 등 보조금 교부** : '19. 7·10월
- **경로당 활성화 및 지원강화 사업 실적 확인 및 정산** : '19.12월

작성자 인생이모작지원과장: 윤재삼 ☎2133-7795 인생이모작정책팀장: 강재신 ☎7797 담당: 이미래 ☎7811

5. 노인종합복지관 운영 지원

추진목적

- 어르신 여가·문화, 건강, 일자리 등에 필요한 경비 지원으로 어르신들의 다양한 복지 욕구에 맞춤형 서비스 제공

사업개요

- 근 거 : 노인복지법 제36조 및 제47조
- 시설현황 : 총 35개소(시립 19, 구립 15, 법인 1)
 - 규 모 : 면적 3,000 m^2 내외, 종사자 26~27명
 - 대상/인원 : 만60세 이상 / 등록 633,539명 / 1개소당 1일 평균 1,311명 이용
 - 주요사업 : 평생교육지원, 취미여가지원, 고용지원(일자리사업 등),
기능회복지원, 사회참여지원(자원봉사), 지역사회활성화사업 등
- 사업대상 : 27개소(시립 19, 구립 7, 법인 1)
- 사업예산 : 35,570백만원(시비)

추진실적

- 노인종합복지관별(시립) 평균 378개(개소당) 프로그램 운영
 - 주요 프로그램 : 여가, 건강지원, 교양, 직업훈련, 정서지원, 생활지원, 기타
- 25개 자치구 노인종합복지관 어르신 취업·상담 사업 운영
 - 취업 1,744명, 상담 44,221명('19. 4월말 기준)
- 노인종합복지관 운영비·사업비 등 교부(2분기까지) : 21,354백만원
 - 총 27개소(인건비·운영비 23개소, 사업비 27개소) 지원

향후계획

- 지역균형발전을 위한 노인복지관 건립지원 방안 마련 : '19. 7월
 - 자치구 의견수렴 및 건립비 지원·협의를(예산담당관)
- 시립노인종합복지관(마포 등 6개 기관) 민간위탁 추진 : '19. 7~12월

6. 노인종합복지관 기능보강 및 시설관리

추진목적

- 노인종합복지관의 증축, 노후시설 개보수, 장비보강 등 사업비 지원을 통해 어르신들의 복지시설 이용 불편 해소 및 서비스 수준 향상

사업개요

- 근거 : 노인복지법 제36조, 서울시 지방보조금 관리 조례
- 사업대상 : 노인종합복지관 35개소(시립 19, 구립 15, 법인 1)
- 사업예산 : 3,518백만원(시비)
 - 재원분담 비율 : 시립(시비 100%), 구립(시비 50% : 구비 50%, 최대 50백만원)
법인(시비 45%, 구비 45%, 자부담 10%, 최대 50백만원)

추진실적

- '19년 노인복지관 기능보강사업 지원계획 수립 및 사업비 교부 : '19. 2월
 - ▶ 25개 자치구, 33개 노인복지관, 94개 사업 총 2,442백만원
 - 시립노인종합복지관 19개소 71건 2,108백만원
 - 구립(법인)노인종합복지관 14개소 23건 334백만원
- '20년 기능보강사업 수요조사 실시 : '19. 5~6월

향후계획

- '20년 기능보강사업 타당성 검토(시→서울복지재단) : '19. 7~8월
- '19년 긴급기능보강사업 수요조사, 타당성 검토 : '19. 8월~

7. 어르신과 함께하는 여가문화·건강·소통 프로그램 강화

추진목적

- 어르신을 대상으로 다양한 문화공연과 생활체육, 평생교육 지원으로 노후의 여가와 문화활동 장려 및 사회활동 참여 촉진

사업개요

- 사업내용 : 어르신 여가문화·건강·소통 프로그램 운영
 - 종묘·탑골공원 주변 어르신문화 특화 프로그램(여가 복지, 문화예술, 세대통합 등) 운영
 - 노인대학, 어르신 아카데미 등 건강하고 안정된 노후생활 지원을 위한 어르신 평생학습 지원
 - 할아버지·할머니 한마음축제, 실버영화관 운영지원, 생활체육경연대회 등 문화공연·생활체육 강화
- 추진방법 : 협약(세종문화회관 등) 및 공모를 통해 수행기관 선정
- 사업예산 : 1,170백만원(시비)

추진실적

사업명	추진내용	추진시기
▶ 어르신 아카데미 운영	'19년 14개 단체 공모선정 및 보조금 교부	'19. 3 ~ 4월
▶ 노인대학 운영 지원	'19년 25개 노인대학 보조금 교부	'19. 2 ~ 3월
▶ 어르신 행복콘서트	'19년 보조금 교부, 2개 공연 시행, 222명 관람지원	'19. 3 ~ 4월

향후계획

- 사업별 보조금 교부 : 분기별 또는 수시
- 하반기 행사 및 프로그램 추진계획 수립 추진 : '19. 6~12월
 - 종묘탑골공원 주변 활성화/실버영화관(6월~12월)
 - 노인영화제·효자손어르신축제(9월), 어르신 생활체육경연대회(10월)
- 사업별 지도점검 실시 : '19. 9~10월

장애인복지정책과

1. 「어울림플라자」 조성
2. 장애인 일자리통합지원센터 운영
3. 중증 장애인 ‘이룸통장’ 지원
4. 장애인직업재활시설 운영
5. 장애인 탈시설 및 지역사회 정착 지원
6. 장애인 거주시설 운영 지원
7. 장애인권익옹호기관 「서울시 장애인인권센터」 운영
8. 장애인보조기기센터 운영

1. 「어울림플라자」 조성

□ 추진목적

- 장애인 교육·문화시설과 지역주민 등이 함께 어울려 사용할 수 있는 공공서비스 및 지역 활성화시설 조성

□ 사업개요

- 위 치 : 강서구 공항대로 489(등촌동)
- 규 모 : 지하4층, 지상5층(대지면적 6,683㎡, 연면적 22,714㎡)
- 주요시설 : 장애인 연수·교육시설, 일반임대시설, 주민편의시설 등
 - 숙박, 교육실, 다목적홀 등 복합시설 조성으로 국내·외 세미나, 포럼 등 개최
 - 장애인 치과병원(시민건강국 협조) 및 수영장 등 비장애인과 함께하는 공간 병행 조성
 - 도서관, 전시공간, 스포츠센터, 근린생활시설 등 지역주민을 위한 문화시설 운영
 - 기술종합단지, 민간사무실 등 업무시설 입주로 일자리 창출 등 지역경제 활성화
- 사업예산 : 57,212백만원(시비 35,551, 민간자본(SH공사) 21,661)



어울림플라자 조감도

□ 추진실적

- 서울시-SH공사-복지재단 실무회의 개최 : 5회(1.23/2.18/3.25/4.19/5.15)
 - 장애인치과병원 배치(안) 등 설계 조정안, 공정관리, 운영방안 등
- 강서구청 및 백석초등학교 관계자 면담 : 3회(2.21/2.28/3.14)
 - 원활한 공사 진행을 위한 기관 간 협력사항 등 논의
- 등마루어린이집 학부모 면담 : 2회(4.3/5.16)
- 백석초 학부모 및 지역주민 면담 : 3회(4.8/5.21/5.28)

□ 향후계획

- 어울림플라자 조성 설계 추진 : '19. 1~10월

2. 장애인 일자리통합지원센터 운영

추진목적

- 장애인들에게 생애주기별 취업상담·알선, 맞춤형 교육, 취업 전 현장훈련, 사후관리 등 고용서비스 제공 및 다양한 일자리 발굴 지원으로 자립기반 확립

사업개요

- 근거 : 장애인고용촉진 및 직업재활법 제3조
- 소재지 : 강남구 도곡로 416(대치동, 시립장애인행복플러스센터 3~5층)
- 위탁법인 : 사단법인 한국장애인중심기업협회(대표 장선도)
- 사업예산 : 1,755백만원

추진실적

- 장애인 맞춤형 다양한 일자리 발굴·지원을 통한 취업 증대
 - 취업상담·알선 : 7,704건 61.4% (목표 12,550건)
 - 취업 확정 : 454명 34.9% (목표 1,300명)
 - 업체 개발 : 510개소 64.6% (목표 790개소)
- 특화사업(장애학생지원사업, 취업전 현장훈련, 1:1맞춤훈련) 추진
- 제16회 장애인취업박람회 개최(4.17. 개최, 장애인의 날 행사와 병행)
 - 참여자 9,776명, 참여업체 288개, 부대행사(이력서 사진촬영, 헤어컷 등)
 - 현장면접 3,646명, 구직신청자 1,835명, 취업확정 285명

향후계획

- 투자 출연기관 장애인 의무고용률 제고(방문 직무컨설팅, 9개 기관) : '19. 4~6월
- 맞춤형 찾아가는 장애인 취업박람회 지원 및 추가 개최 : '19. 6월~
- 장애인 취업지원 수행기관 간 상설 네트워크 활성화 추진 : 연중
- 장애인 일자리통합지원센터 민간위탁 재계약 추진 : '19.6~12월

3. 중증 장애인 '이룸통장' 지원

추진목적

- 서울시 청년 중증장애인을 위한 이룸통장 신규 참여자를 모집하여 성인기 전환에 따른 자립준비를 위한 자산형성 지원

사업개요

- 명 칭 : 서울시 중증장애인 '이룸통장'
- 저축목적 : 미래 자산형성, 자립생활사용, 기타 불가피한 용도 등
- 저축기간/모집인원 : 36개월/1,000가구
- 신청자격 : 15~34세 이하 「장애인 고용법」 상 중증장애인 중 중위소득 100% 이하
- 사업방식 : 참여자가 월10·15·20만원 적립, 서울시 월15만원 지원 매칭
- 사업예산 : 2,290백만원

추진실적

- 이룸통장 신청자격 및 선정기준 마련 모의시행 추진 등('19. 1~2월)
 - 자치구 1곳(광진구) 방문하여, 접수 및 소득재산조사 방법 모의 시행
 - 5개 자치구 담당자 대상 신청자격 및 선정 기준 관련 간담회 실시 등
- 이룸통장 자치구 담당자 교육 실시('19. 3.11.~ 3.12.)
 - 4회 교육에 자치구 및 동주민센터 담당자 총 241명 참석
 - “이룸통장” 개요 및 추진계획과 자치구, 동주민센터 역할 등 직무교육 실시
- '19년도 이룸통장 신규 참여자 신청·접수('19. 4. 1.~ 4.26.)
 - 1,000가구 선발 목표로 참여자 신청·접수 결과 총 1,317명 신청

향후계획

- '19년도 이룸통장 신청자 선정 심사 및 참여자 확정 : '19. 5~8월
- 신규 참가자 저축 및 매칭적립 개시 : '19. 9월
- 참가자 사례관리 및 서비스 지원 : '19. 1~12월

4. 장애인 직업재활시설 운영

추진목적

- 장애인 직업재활과 관련된 제반서비스(직업적응훈련 등) 및 취업기회를 제공하여 장애인의 자립·자활 도모

사업개요

- 근거 : 장애인복지법 제59조 및 제81조
- 사업대상 : 시설 134개소, 이용장애인 4,189명 ※ 미지원 시설 7개소
 - 근로사업장 12개소, 보호작업장 117개소, 직업적응훈련시설 5개소
- 지원내용 : 종사자 인건비, 시설 운영비 등
- 사업예산 : 37,153백만원

추진실적

- 장애인직업재활시설 공공일자리 인력 모집 및 배치('19. 2~3월)
 - 공공일자리 17명(공공근로 7, 뉴딜일자리 10)
- 시립영농장애인직업재활시설 민간위탁(재위탁) 협약체결('19. 2.27)
 - 수탁법인(재단법인 푸르메), 위탁기간('19. 3. 1. ~ '24. 2. 29.)
- 장애인직업재활시설 종사자 추가 지원('19. 5월)
 - 공모 및 선정심의를 통해 40개소(시설별 1명)

향후계획

- 장애인직업재활 종사자 추가 지원(2차) : '19. 7월
- 장애인직업재활시설 하반기 공공일자리 인력 배치 : '19. 8월
- 장애인직업재활시설 종사자 인권교육 및 워크숍 : '19.10월

5. 장애인 탈시설 및 지역사회 정착 지원

추진목적

- 거주시설 장애인들이 당사자의 서비스 욕구 및 장애특성에 맞게 자립생활을 영위할 수 있도록 탈시설 과정 지원 및 자립 기반 확충 등 지역정착 지원

사업개요

- 사업대상 : 장애인거주시설 43개소 2,447명
- 추진목표 : ① 5년 내 800명 탈시설
② 거주시설 변환 2개소 시범 운영
- 사업내용 : ① 탈시설 추진강화 및 전환지원체계 개선 ② 재가장애인 시설 입소예방 ③ 시설 운영개선 및 시설변환 ④ 지역사회 정착 지원
- 사업기간 : 2018년 ~ 2022년(2차 탈시설화 사업, 5년간)
- 사업예산 : 3,269백만원(5년간 22,102백만원)

추진실적

- '19년 탈시설 정책 협치사업 추진계획 수립·안내('19. 2월)
- 2차 탈시설화 사업 2019년 시행계획 수립·안내('19. 3월)
- 장애인지원주택 60호 확대 관련 유관부서 업무회의 : 6회
- 거주시설 변환 및 공동생활가정 유형 확대를 위한 연구 계획수립('19. 3월)

향후계획

- 장애인지원주택(60호), 장애인자립생활주택(10호) 공급 : '19. 6월~
- 장애인주거서비스 및 자립지원 서비스제공기관 공모·선정, 입주자 모집 등 추진
- 중고령·장애아동 공동생활가정 2개소 시범운영 계획 수립 : '19. 7월
- 기존 장애인거주시설 변환 지원 계획 수립 : '19. 12월
- 퇴소자 주택 마련, 종사자 지위전환, 기존 시설 활용 방안 마련 등 시설변환 지원
※ 공모를 통해 참여 거주시설 선정 후 시설변환 시범운영 진행

6. 장애인 거주시설 운영 지원

□ 추진목적

- 가정이 없거나 가정에서 보호하기 어려운 시설이용 장애인의 개인별 장애유형과 장애정도에 따라 적합한 거주 및 재활 서비스 제공

□ 사업개요

- 근거 : 장애인복지법 제59조 및 제81조
- 사업내용 : 거주시설 종사자 인건비 및 관리 운영비 지원
- 지원대상 및 지원기준

구 분	장애인거주시설	단기거주시설	공동생활가정
기 능	가정이 없거나 가정에서 보호하기 어려운 장애인에게 주거 및 맞춤형서비스 제공	장애인을 일정기간 보호하며 필요한 서비스를 제공, 보호자의 단기간 휴식 제공	지역사회 내 일반 가정과 같은 환경에서 장애인의 자립생활 지원
이용인수 (개소 당)	13 ~ 166명	10 ~ 17명	3~4명
총시설수 /이용인수	45개소 / 2,524명	40개소 / 451명	175개소 / 658명
총 종사자수 /지원기준	1,839명 / 기본 : 거주인 4.7명당 2명	225명 / 개소 당 5명	171명 / 개소 당 1명
'19년 예산	99,615백만원 (국비 50%:시비 50%)	10,713백만원 (시비 100%)	14,622백만원 (시비 100%)

□ 추진실적

- '19년 장애인거주시설 운영계획 수립·안내(시설별 연간사업계획 수립)
- '19년 장애인거주시설 종사자 처우개선비 지원 계획 수립('19. 2.11)
- 급여차액 발생자 1,767명, 지원예산 2,851백만원
- 공동생활가정(7개소) 및 단기거주시설(10개소) 주말운영 추가 지원 : '19. 4월
- 최종증이용시설(10개소) 추가 지원 : '19. 4월

□ 향후계획

- 장애인거주시설 보건복지부 평가 실시(3년주기 정기평가) : '19. 5~12월
- 공동생활가정 야간지원(20개소), 주말운영(13개소) 추가 지원 : '19. 7월
- 장애인거주시설 이용인 건강검진사업 추진 : '19. 6~12월

7. 장애인권익옹호기관 「서울시 장애인인권센터」 운영

추진목적

- 장애인 차별, 학대 등 인권침해 피해 장애인을 신속히 발견·보호·치료를 통한 장애인 권익 보호

사업개요

- 근거 : 장애인복지법 제59조의9, 서울시 장애인인권증진 조례 제9조
- 사업내용 : 인권침해 상담·사례관리·조사·구제, 교육 등
- 위탁법인 : 사단법인 장애우권익문제연구소(대표 김성재)
- 운영인원 : 11명(센터장 1, 팀장 1, 변호사 3, 직원 6)
- 지원내용 : 종사자 인건비 및 사업비
- 사업예산 : 1,114백만원(국비 96, 시비 1,018)

추진실적

- 장애인학대 및 인권침해 발굴·상담·조사
 - 사건처리(291건) : 학대(의심)사건 39건, 법률자문 및 정보제공 252건
 - 사례지원(480건) : 현장조사 27건, 모니터링 48회, 상담지원 등 405건
- 발달장애인 평생교육센터 인권실태 전수조사('19. 2.18~ 3.14)
 - 조사대상 : 발달장애인평생교육센터 10개소 (은평, 동작, 마포, 성동, 관악, 강동, 도봉, 종로, 성북, 강남)
 - 조사내용 : 모니터링을 통한 결과분석, 평가로 인권침해 사전 예방

향후계획

- 장애인 복지시설(주간보호, 공동생활가정) 모니터링 실시 : '19. 4~12월
- 장애인인식개선 시민강연 및 홍보영상콘텐츠 제작 : '19. 5~12월
- 발달장애인 도전적 행동 매뉴얼 개발 및 컨설팅 사업 : '19. 5~12월

8. 장애인보조기기센터 운영

추진목적

- 보조기기 서비스(대여, 맞춤 제작 등)의 효율적 제공으로 장애인의 활동 제약을 최소화하고, 활용촉진을 통한 삶의 질 향상에 기여

사업개요

- 근거 : 장애인보조기기법 제14조 및 장애인보조기기조례
- 사업내용 : 보조기기 임대, 제작 및 수리 등의 보조기기센터 운영
- 보조기기센터 현황 : 4개소

센터명	위탁법인	위치(면적)	위탁기간(회차)
동남보조기기센터	(재)푸르메	강동구 고덕로 201(313㎡)	'18.2.28.~'21.2.27.(5차)
동북보조기기센터	(사)한국뇌성마비복지회	노원구 덕릉로 70가길 96(299㎡)	'17.1.1.~'19.12.31.(2차)
서남보조기기센터	(사)한국뇌성마비복지회	강서구 방화대로45길 69(253㎡)	'17.1.1.~'19.12.31.(2차)
서북보조기기센터	(재)푸르메	마포구 월드컵북로 494(254.㎡)	'18.5.1.~'21.4.30.(1차)

- 운영인원 : 24명(보조공학사, 사회복지사 등 센터별 6명으로 구성)
- 사업예산 : 1,390백만원

추진실적

- 서비스센터 이용실적 : 연인원 63,074명

계		상 담		대 여		후원연계		제작 및 개조		사례관리		홍보
연인원	실인원	연인원	실인원	연인원	실인원	연인원	실인원	연인원	실인원	연인원	실인원	연인원
63,074	4,196	3,009	1,396	49,612	1,523	121	99	414	287	1,062	891	8,856

향후계획

- 동북·서남보조기기센터 민간재위탁 계약심사 · 계약체결 : '19. 6~10월
- 보조기기센터 운영 및 지도점검 실시 : 연중

장애인자립지원과

1. 중증장애인 자립생활(IL) 지원센터 운영
2. 고령장애인 돌봄 활동지원서비스 지원
3. 여성장애인 홈헬퍼 지원
4. 장애인 복지관 운영 지원
5. 장애인복지관 확충 지원
6. 장애인 가족지원센터 운영 확대
7. 저소득 장애인 주거편의(집수리) 지원 사업
8. 장애인 수어통역센터 및 농아인쉼터 운영
9. 장애인 편의시설 지원센터 운영

1. 중증장애인 자립생활(IL) 지원센터 운영

추진목적

- 중증 장애인들이 필요한 서비스를 스스로 선택·결정토록 하여 지역 사회 안에서 자립을 통해 보다 만족한 삶을 실현할 수 있도록 지원

사업개요

- 근 거 : 「장애인복지법」 제53조, 제54조, 「서울시중증장애인자립생활지원조례」
- 사업기간 : 2019. 1 ~ 2021. 12(3년간)
- 사업대상 : 모든 장애인
- 사업자 : 46개 장애인자립생활 지원센터
- 사업내용 : 동료상담, 자립생활기술훈련, 권익옹호, 활동보조인 파견 등
- 사업예산 : 11,850백만원(국비 : 435백만원, 시비 : 11,415백만원)

추진실적

- 자립생활(IL)센터 이용실적(실인원/연인원) : 7,788명/92,727명
- 중증장애인 자립생활 지원센터 선정(8개소) : '18.12~'19.1월
- 거주시설연계 장애인 자립생활 지원사업 멘토기관(16개소) 선정 : '19.1월
- 중증장애인 자립생활(IL)지원센터 성과평가 지표 개발 착수 : '19.5월

향후계획

- 상반기 중증장애인 자립생활지원센터 지도점검 실시 : '19. 6월
- 중증장애인 자립생활(IL)지원센터 성과평가 지표 개발 : '19. 8월
- 중증장애인 자립생활(IL)지원센터 종사자 역량강화 교육 : '19.10월
- 중증장애인 인턴 및 중간관리자 간담회 개최 : '19.11월
- 하반기 중증장애인 자립생활 지원센터 지도점검 : '19.12월

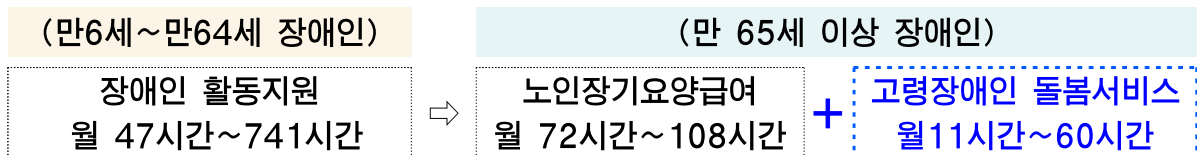
2. 고령 장애인 돌봄 활동지원서비스 지원

□ 추진목적

- 64세까지 매월 최대 741시간 활동지원을 받다가 65세 이후 노인장기요양 급여로 전환되면서 108시간으로 지원시간 급감하여 돌봄 공백 발생
- 홀로사는 만65세 이상의 사지마비 등 고령중증장애인에게 장기요양급여 외 추가 돌봄서비스 제공, 안전사고·신체기능 위기 대응 및 지역사회 자립생활 여건 조성

□ 사업개요

- 지원기준 : 활동지원 인정점수 380점 이상 외상, 사지마비 장애인으로 활동지원 시비추가 수급자 중 만 65세가 되어 노인장기요양 급여로 전환된 자
- 사업대상 : 170명('19년 65세 이상 도래하고 지원기준에 해당하는 자)
- 지원내용 : 시비추가 월 11시간~60시간(일 30분~2시간)



- 운영방법 : 공모를 통해 권역별(5개권역) 1개 운영기관 선정 운영
- 사업내용 : 냉난방, 전열기구 상태 등 주거환경안전 방문점검
배변·배뇨지원 등 돌봄서비스 제공 및 서비스연계
- 사업예산 : 1,097백만원

□ 추진실적

- 고령장애인 돌봄서비스 운영계획 수립 : '19. 2월
- 보건복지부 사회보장위원회 협의 요청 : '19. 2월

□ 향후계획

- 돌봄서비스 제공기관 선정 및 대상자 선정 : '19. 5~6월
- 고령장애인 돌봄서비스 실시 : '19. 7월~

3. 여성장애인 홈헬퍼 지원

추진목적

- 장애와 자녀양육의 이중적 어려움을 겪고 있는 여성장애인에게 홈헬퍼를 파견하여 임신·출산·육아 양육 관련한 서비스를 지원

사업개요

- 근거 : 장애인복지법 제37조(산후조리도우미 지원 등), 서울특별시 여성장애인 임신·출산 양육 지원 조례
- 지원기준 : 전국가구평균소득 100% 이하(기준 중위소득 110% 이하)의 만 9세 미만 자녀를 양육하는 여성 등록장애인
 - ※ 단, 지적·발달·정신장애인의 경우 만 12세 미만까지 예외 인정
- 사업내용 : 임신·출산·자녀 양육을 위해 홈헬퍼 파견, 산전·산후 건강검진 등 여성장애인 모성권 보장을 위한 사업

구 분	파견시간(일/최대)	파견시간(월/최대)
출산예정일(2달 전)	4	30
신생아 양육(100일 이내)	6	120
만 9세 미만 아동 양육	4	70

- 수행기관 : 성프란치스코장애인복지관 등 15개 장애인복지관
- 사업예산 : 1,604백만원

추진실적

- 지원대상자 121가정, 홈헬퍼 87명
- 홈헬퍼 종사자 직무교육 실시 관련 간담회 개최 : '19. 5. 3.

향후계획

- 홈헬퍼 종사자 연합(직무)교육 및 우수 홈헬퍼 표창 : '19. 7. 15.
- 여성장애인 홈헬퍼 사업 확대 및 개선 관련 용역 추진 : '19. 7월
- 사업 개선 관련 간담회 실시 및 지도점검(연 1회) : 분기별

4. 장애인복지관 운영 지원

추진목적

- 지역사회내 장애인에 대한 각종 상담 및 재활치료, 재가장애인 복지서비스 등 종합적인 재활서비스 제공으로 장애인의 자활 및 복지증진 도모

사업개요

○ 시설현황 : 49개소

- 장애 유형별 : 종합(30), 시각(5), 청각(3), 지체·뇌병변(5), 발달(6)
- 운영 주체별 : 시립(9), 구립(16), 법인(24)

○ 주요사업

- 상담사례관리(사례발굴, 사정, 개입계획, 개입, 지원 등), 평생교육
- 기능강화(운동지각, 의사소통, 학습능력, 사회적응력 등), 지역사회 네트워크
- 장애인가족지원(상담 및 교육, 가족기능 강화, 양육지원, 여성장애인 복지증진 등)
- 역량강화 및 지역사회 참여 활동지원, 권익옹호, 정보제공, 직업지원

○ 사업예산 : 82,742백만원 (구비 6,473백만원 별도)

※ 운영비 부담률 : 법인 및 구립 (시비 90%, 구비 10%), 시립(시비 100%)

추진실적

○ 49개소 장애인복지관 운영

- 일 이용인원 평균: 476명, 장애인복지관 종사자 수 1,767명(평균36명)

○ 장애인복지관 직무분석 및 표준인력 산출 지원방안 학술용역 계약

- 용역업체 선정: 한국산업관계연구원(용역비 : 69,717천원)

○ 최종증장애인 낮활동 지원사업 수행기관 확대(10→20개소)

- 발달장애인(9→16개소, 증7), 뇌병변장애인(1→4개소, 증3)

향후계획

- 최종증장애인 낮활동 지원사업 확대(이용인 40→90명) : ~ '19. 7월
- 시립장애인복지관 민간위탁(재위탁) 추진 : ~ '19. 9월
- 구립강남장애인복지관 신규 개관 : ~ '19. 10월

작성 자

장애인자립지원과장: 안찬울 ☎2133-7470 장애인재가복지팀장: 경자인 ☎7450 담당: 이유섭 ☎7452

5. 장애인복지관 확충 지원

추진목적

- 장애인복지관 확충으로 장애인의 이용편의 제고와 장애인 자활 및 복지증진

사업개요

- 근 거 : 장애인복지법 제59조, 제81조
- 사업대상 : 5개소(시립 2개소, 구립 3개소)

시 설 명	사업기간	사업비 (백만원)	공 사 규 모	현 공정단계
시립북부장애인복지관 증축(수직)	2016.12~2019.7	4,366 (사비)	1개층 수직증축, 연면적 4,469㎡ 증축면적 1,309㎡(지상3, 지하1)	건축 공사 진행
시립서대문농아인복지관 별관 건립	2017.9~2021.6	15,923 (토지보상비 포함)	대지 568㎡, 연면적 3,652㎡ (지상7, 지하2)	토지매입 및 시구교환 취득 완료 (설계공모 추진)
구립은평장애인복지관 건립	2016.1~2020.7	8,493 (사비 2,600)	대지 1662, 연면적 2927 (지상4, 지하1)	오염토 정화작업후 공사 재개중
구립강북장애인복지관 별관 신축	2020.1~2021.9	7,540 (사비 2,100)	대지 400㎡, 연면적 2,110㎡ (지상7, 지하1)	사전절차 이행 (시 투자심의 완료)
구립강동장애인복지관 신축	2018.10~2022.3	21,936 (사비 2,768)	대지 886㎡, 연면적 3,597㎡ (지상5, 지하2)	사업검토 중 (7월 중앙투자심의회 예정)

추진실적

- 시립서대문농아인복지관 부지 시·구 교환·취득 소유권 이전완료('19.2.21.)
- 시립서대문농아인복지관 별관 건립 총괄 건축가 재자문 실시('19.2.28.)
- 구립강북장애인복지관 별관 신축에 따른 투자심의 실시('19.5.24)

추진계획

- 설계공모 추진 및 기본 설계 실시 : 시립서대문농아인복지관('19. 4~12월)
- 시립북부장애인복지관 증축 준공기한 연장('19.5.27. → 7.15)
- 시립시설 확충 검토 및 기본계획 수립 : 시립뇌성마비복지관 별관 건립('19. 7월)
- 공사 준공 : 시립북부장애인복지관('19. 7월말), 구립은평장애인복지관('20. 7월말)

작 성 자

장애인자립지원과장: 안찬울 ☎2133-7470 장애인재가복지팀장: 경자인 ☎7450 담당: 이윤희 ☎7452

6. 장애인 가족지원센터 운영 확대

추진목적

- 장애인가족의 사회적·심리적 부담 경감 및 다양한 욕구해소
- 장애인가족의 효과적인 지원체계 마련 및 긴급돌봄서비스 제공 등

사업개요

- 근거 : 장애인복지법 제30조의2, 서울시 장애인 가족 지원에 관한 조례
- 운영현황 : 총 12개소(광역 1개소 / 기초 11개소)
 - ('17년 신설 6개) 광역(서울시), 광진, 동대문, 은평, 마포, 강서
 - ('18년 신설 6개) 성동, 도봉, 서대문, 금천, 서초, 강남
- 확대계획 : 6개 자치구에서 기초장애인가족지원센터 준비중('19년 18개 운영)
 - 용산, 중랑, 성북, 구로, 동작, 강동구('19. 5. 23. 6개 자치구 선정)
- 사업내용 : 동료상담, 사례관리, 긴급돌봄, 가족캠프, 가족역량강화 등
 - (광역센터) 동료상담가 양성, 가족지원서비스 개발·보급, 기초센터 지원 등
 - (기초센터) 동료상담·사례관리, 긴급돌봄, 가족역량강화, 지역사회(기관) 연계 등
- 사업방식 : 공모를 통해 수행기관 선정(광역센터-서울시, 기초센터-자치구)
- 운영인력 : 광역센터 5명(무급 센터장1, 직원4), 기초센터 4명(무급 센터장1, 직원3)
- 사업예산 : 총 2,065백만원 (기초 1,765백만원, 광역 300백만원)

추진실적

- 장애인가족지원센터 사업계획 수립(광역, 기초) : '19. 2~3월
 - ※ '19. 3. 5. 장애인가족지원센터 자치구 담당자 간담회 실시
- 기초장애인가족지원센터 운영 자치구 신청 및 선정(서울시) : '19. 4~5월

향후계획

- 기초장애인가족지원센터 운영기관 공모 및 선정, 운영(자치구) : '19. 6월~
- 장애인 가족 지원 성과 공유회 : '19. 12월

7. 저소득 장애인 주거편의(집수리) 지원 사업

추진목적

- 장애인 무장애 주거환경 공간조성 지원으로 일상생활 내 장애인 활동제약 해소

사업개요

- 대상가구 : 장애인가구 200여 가구(가구당 3~6백만원 소요)
- 사업기간 : 2019. 1~12월
- 선정기준 : 중증(1~2급)정도, 소득수준 및 개선 시급성 등 우선 고려
- 선정방법 : 자치구에서 선정된 가구에 대해 위탁기관 현장실사 및 기술자문회의를 거쳐 최종확정
- 사업내용 : 화장실 개조, 문턱 제거, 경사로, 핸드레일, 기타 편의시설 설치
- 사업예산 : 700백만원

추진실적

- 주거편의 지원사업 신청가구 신청 : '19. 2. 28.
- 주거편의 지원사업 현장방문 예비 대상자 선정(251가구) : '19. 3월
- '19년 주거편의 지원사업 희망가구 현장방문 : '19. 4~5월
- 시공업체 및 대상가구 선정 자문위원회 개최 : '19. 6. 5.

향후계획

- 대상가구 현장기술자문 : '19. 6~7월
- 대상가구 계약체결 및 공사 시행(200가구) : '19. 8~11월
- 대상가구 보완공사 및 수혜자 만족도 조사 : '19. 12월

작성 자

장애인자립지원과장: 안찬울 ☎2133-7470 장애인편의시설팀장: 신종철 ☎7460 담당: 유재경 ☎7461

8. 장애인 수어통역센터 및 농아인쉼터 운영

추진목적

- 청각·언어장애인의 의사소통 및 정보접근 수단인 수어환경 개선을 위해 수어통역센터를 운영하여 사회통합 및 자립 도모

사업개요

- 근거 : 장애인복지법 제22조, 제81조, 한국수화언어법 제16조
- 사업대상 : 수어통역센터 본부 및 25개 자치구 센터
 - 농아인쉼터 : 6개소(성북, 도봉, 노원, 강서, 양천, 강동구)
- 사업내용
 - 청각·언어장애인 상담지도, 출장 수어통역서비스 제공(민원, 가족상담)
 - 청각·언어장애인의 교육(수어, 한글, 컴퓨터), 복지증진
 - 수어통역센터 내 농아인쉼터 조성 및 프로그램 운영
- 사업예산 : 7,302백만원(전액 시비)

추진실적

- 청각장애인 종합지원 계획 수립 : '19. 3월
- 수어통역·상담·교육 등의 서비스 제공 (77,379건) : '19. 1~5월
(단위 : 건)

합계	통역	상담	수어교육	행사 및 기타
77,379 (100%)	29,750 (38.44%)	39,319 (50.82%)	7,286 (9.42%)	1,024 (1.32%)

- 농아인쉼터 추가 조성 지원(3개소 : 강북, 마포, 중랑구) : '19. 2~9월
- 강동구 농아인쉼터 개소식 : '19. 4. 12.

향후계획

- 강북구 농아인쉼터 개소식 : '19. 6.19.
- 농아인쉼터 조성 공사 준공 : 7월(중랑구), 9월(은평구, 마포구)

작성 자

장애인자립지원과장: 안찬울 ☎2133-7470 장애인편의시설팀장: 신종철 ☎7460 담당: 유재경 ☎7461

9. 장애인 편의시설 지원센터 운영

추진목적

- 장애인 등을 위한 편의시설 설치에 필요한 기술지원과 상담·홍보·교육으로 사회적 이해 촉진 및 장애인의 편의증진 도모

사업개요

- 사업주체 : (사)한국지체장애인협회 서울시협회, 25개 자치구지회
- 조직구성 : 총 83명(시센터 7명, 구센터 76명(자치구별 3명))
- 주요업무 : 편의시설 설치기준 적합성 확인 및 기술지원(건축허가, 사용승인 협의 등), 장애인편의시설 모니터링(실태조사), 장애인편의시설 인식개선 홍보 등
- 사업예산 : 1,713백만원

추진실적

- 장애인편의시설 건축허가 및 사용승인 : 2,706개소(4,824건)
- 장애인 편의시설 모니터링요원 교육 : 145명
- 전년도 사용승인 건축물 편의시설 관리 실태 모니터링(점검) : 1,460개소
- 장애인 편의시설 인식개선 체험 행사 : 2회
- 장애인 전용주차구역 홍보 : 2회(권역별 홍보)

향후계획

- 전년도 사용승인 건축물의 편의시설 관리 실태 등 모니터링 : '19. 6~11월
- 편의시설 미흡(미설치) 시설에 대해 집중관리 : '19. 7~12월
- 장애인 편의시설 인식개선 체험행사 및 장애인 주차구역 홍보 : '19. 7~12월

자활지원과

1. 거리노숙인 보호 강화
2. 노숙인 등 주거안정 지원
3. 노숙인·쪽방주민 일자리 지원
4. 쪽방주민 생활안정 지원
5. 노숙인 의료지원
6. 노숙인 복지시설 운영
7. 자활근로사업 지원

1. 거리노숙인 보호 강화

추진목적

- 전문상담원이 거리노숙인을 찾아가 상담·시설입소를 유도하고, 종합지원센터 등을 통해 잠자리·급식·위생 서비스 등 응급보호 지원

사업개요

- 사업근거 : 노숙인 등의 복지 및 자립지원에 관한 법률 제19조
- 사업내용
 - 종합지원센터(2개소), 일시보호시설(4개소), 무료급식장 ‘따스한채움터’
 - 정신건강팀, 거리상담반, 위기대응콜(1600-9582) 운영
 - 여름철(폭염) 및 겨울철(한파) 노숙인 특별보호대책 추진, 실태조사 등
- '19년 예산 : 7,431백만원 (국비 1%, 시비 99%)

추진실적

- 시설별 1일 평균 이용인원

구분	계	다시서기	브릿지	옹달샘	햇살	만나샘	디딤센터 (여성전용)
취침인원	539	271	51	106	55	32	24
급식인원	694	170	200	130	80	90	24
비 고		석식	조식	석식	석식	석식	1일 3식

- 정신건강팀 : 2,047건 (입원 109, 시설입소 78, 주거지원 68, 외래진료 516, 일반상담 1,276)
- 위기대응콜 : 1,578건 (출동 571건, 시설보호 795건, 단순상담 212건)
- 따스한채움터 : 19개 봉사단체 참여, 1일 3식 평균 723명 급식

향후계획

- 여름철 노숙인 특별보호대책 수립·추진 : '19. 6 ~ 9월
- 서남권역 노숙인 종합지원센터 증설계획 수립 : '19. 6월

2. 노숙인 등 주거안정 지원

추진목적

- 주거취약계층인 노숙인에게 공공임대주택 등 안정적인 주거를 연계하고, 일자리유지, 건강관리 등 사례관리를 통해 지역사회 정착지원

사업개요

- 근 거 : 노숙인 등의 복지 및 자립지원에 관한 법률 제10조
- 사업대상 : 노숙인·쪽방주민 6,320명(노숙인 3,413, 쪽방 2,907)
- 사업내용 : 노숙인, 노숙위기계층에 월세 지원 및 사례관리
 - 임시주거 : 월세(평균 2~3개월), 생활용품, 사례관리 지원
 - 장기주거 : LH·SH 공동생활가정, 매입임대주택, 지원주택 입주지원 및 사례관리
- 사업예산 : 2,233백만원(전액 시비)

추진실적

- 임시주거지원 : 356명
 - 입주후 자립지원 : 일자리 알선 62명, 기초수급신청 54명, 긴급지원 11명
- 공공임대주택 입주지원 : 사례관리자 11명 배치, 입주자 관리
 - 관리대상 : 공공임대주택 1,163호 1,576명
 - ※ 운영현황 : 매입임대주택 1,004호 1,389명, 공동생활가정 159호 187명
 - 사례관리 : 상담 2,596건, 의료지원 89건, 체납관리 305건, 주택보수 135건 등
 - ※ 내용 : 건강·위생관리, 관리비 연체관리, 음주관리, 재노숙 방지 등
- 지원주택 운영(38호) : 정신질환 여성 18호(서대문구), 알코올의존증 20호(송파구)
 - ※ 전담 사례관리자 2명 배치 입주자 정착 지원, '19. 6월중 42호 추가 공급예정

향후계획

- 상반기 지원주택 입주자 및 서비스제공기관 모집공모 : '19. 6월
- 입주자 선정심의 후 대상자 지원주택 입주 : '19. 7월

3. 노숙인·쪽방주민 일자리 지원

추진목적

- 노동능력이 미약한 노숙인 등에게 공공일 자리를 제공하여 노동을 통한 기초 생계 지원 및 지속 가능한 민간일 자리를 발굴 연계함으로써 독립기능 강화

사업개요

- 근거 : 노숙인 등의 복지 및 자립지원에 관한 법률 제13조
- 사업대상 : 노숙인·쪽방주민
- 사업내용 : 공공 및 민간일 자리 연계·제공, 공동작업장 확충·지원
- 사업예산 : 10,315백만원(전액 시비)

추진실적

- '19년 공공일 자리 및 민간일 자리 연계 지원

구 분	계	민 간 일 자리	공공일 자리		공 동 작 업 장
			특별자활	일 자리 갖기 등	
참여인원(명)	2,248	1,121	584	159	384

향후계획

- 노숙인 시설 종사자 근로능력평가 교육 : '19. 6월
- 노숙인 근로능력 평가·관리 : 상시
- 공공일 자리 지원 및 민간일 자리 발굴 연계 : 상시
- 노동 능력이 미약한 노숙인 등을 위한 공동작업장 확충 : 하반기

작성 자

자활지원과장:김병기☎2133-7480 자활정책팀장:민선희☎7482 담당:김나예☎7488

4. 쪽방주민 생활안정 지원

추진목적

- 쪽방촌 주민에 대한 생계지원 서비스 제공, 안전점검, 편의시설 확충 등을 통해 주민의 생활안정 도모 및 생활편의 증진

사업개요

- 근 거 : 노숙인 등의 복지 및 자립지원에 관한 법률 제16조
- 사업대상 : 쪽방 밀집지역 주민 및 쪽방상담소
- 사업내용 : 쪽방상담소(5), 생활편의시설(5), 자활작업장(4) 운영
- 사업예산 : 2,067백만원(전액 시비)

추진실적

- 생활상담(수급자 지정, 주민등록 복원 등) : 4,076건
- 의료지원(무료검진, 의료서비스 연계) : 3,171건
- 기초생활지원(식품·생필품, 서비스 후원연계) : 45,217건
- 시설물 안전점검(전기·가스시설물 점검 및 보수) : 772건
- 자립·자활지원(취업연계, 신용회복 등) : 295건
- 정서지원 및 자존감 제고(명절 공동차례상 등 문화행사) : 82회

향후계획

- 여름철 특별보호대책 추진 : '19. 6월 ~ 7월
- 하반기 시설물 안전점검 : '19.10월
- 겨울철 특별보호대책 추진 : '19.11월 ~ '20. 3월

5. 노숙인 의료지원

추진목적

- 질병에 취약한 노숙인 등에 대하여 건강검진, 백신접종, 질병치료 등 의료서비스를 제공하여 노숙인의 건강권 확보 지원

사업개요

- 근거 : 노숙인 등의 복지 및 자립지원에 관한 법률 제12조
- 사업대상 : 거리노숙인, 노숙인시설 입소자, 쪽방 주민 등
- 사업내용 : 의료비 지원, 무료진료소 운영, 결핵검진, 독감 예방접종
 - 노숙인 의료비 지원 : 지정 의료시설 77개소 (국·공립병원 등)
 - 무료진료소 운영 : 2개소 (서울역·영등포진료소)
 - 결핵검진 실시 : 연4회 (상·하반기 2회씩) ※ '19년 목표 3,000명
 - 독감예방 접종 : 연1회(10월 중) 거리노숙인, 쪽방주민(65세 미만) 중 희망자
- 사업예산 : 4,843백만원 (전액 시비)

추진실적

- 1/4분기 노숙인 진료비 지급 : 1,277백만원/7,296명
- 1/4분기 노숙인 무료진료소 운영비 지원 : 350,674천원/6,824건
- 상반기 결핵검진 : 1,789명/11회
- 서울역무료진료소 확장 이전 계획 수립 : '19. 4월

향후계획

- 서울역 무료진료소 확장 이전 (추경 사업) : '19. 4~12월
 - 서울역전우체국(지상4층) 2~3층 임대차 계약 : 7월
 - 리모델링 및 이전 : 7~12월
- 하반기 결핵검진 및 독감 예방접종 실시 : '19. 9~10월

6. 노숙인 복지시설 운영

추진목적

- 독립생활이 어려운 노숙인에게 자활·재활·요양 프로그램을 제공하는 생활시설을 운영하여 자립과 사회복귀 등을 지원

사업개요

- 근 거 : 노숙인 등의 복지 및 자립지원에 관한 법률 제15조
- 사업대상 : 33개소(자활 23, 재활 7, 요양 3) ※ 미지원 2개소
- 사업내용 : 종사자 인건비, 입소자 급식비, 관리운영비, 프로그램비 등 지원
 - 종사자 인건비, 입소자 급식비(2~3식/일), 관리운영비 지원
 - 각종 프로그램 사업, 시설 기능보강 등 ※ 종합지원센터, 일시보호시설 포함
- 사업예산 : 23,982백만원(국비 3,279백만원, 시비 20,703백만원)

추진실적

- 운영 지원 계획 수립 : '19. 1월
- 시설 기능보강 사업 지원 (24개 시설, 1,097백만원) : '19. 4월
- 상반기 지도점검 (48개소 중 23개소) : '19. 5월 ~ 6월
- 생활시설 33개소 2분기 운영비 지원 : 11,596백만원

향후계획

- 시립양평쉼터 민간위탁(재위탁) 추진 : '19. 6월
- 법령 개정에 따른 종사자 총원(생활지도원, 조리원 등 17명) : '19. 7월
- 시립게스트하우스 민간위탁(재위탁) 추진 : '19. 8월
- 하반기 지도점검(48개소 중 25개소) : '19.11월

7. 자활근로사업 지원

추진목적

- 노동능력이 있는 저소득층에게 노동기회를 제공하여 자립기반 마련

사업개요

- 근거 : 국민기초생활보장법 제15조
- 사업대상 : 조건부수급자 (의무), 차상위자 등 (희망)
- 사업내용 : 참여자의 노동능력에 따라 자활근로사업단 내 일자리 제공
 ※ '19년 목표 : 9,746명(참여인원) / '18년 실적 : 6,948명
- 유형 : 시장진입형, 인턴·도우미형, 사회서비스형, 근로유지형

유형	사업내용
근로유지형	노동강도가 낮은 지역 사업 - 주민센터 환경정비, 임대주택 환경정비 등
인턴도우미형	사회복지관, 일반 기업체 등에서 자활 인턴사원으로 근무하면서 취업 준비 - 일반기업 인턴, 복지관 도우미 등
사회서비스형	사회적 유용성을 지닌 사업으로 향후 시장진입형으로 전환 - 도우미(간병, 장애인통합지원), 공원관리, 카페, 제빵, 청소, 택배 등
시장진입형	시장진입을 목표로 최대 5년 운영 후 매출추이를 검토하여 자활기업으로 전환 - 청소, 배송, 음식점, 도시락, 집수리, 카페 등

- 사업예산 : 113,572백만원(국비 77,436백만원, 시비 36,136백만원)
 ※ '18.12월말 보건복지부 확정내시 : 82,627백만원(국비 56,471, 시비 26,156)

추진실적

- 참여자수 : 3,165명
- 지원예산 : 63,254백만원 (국비 43,128백만원, 시비 20,126백만원)

향후계획

- 보조금 지원 : 분기별
- 자활근로사업 추진실적 결과보고 (보건복지부) : 6월/12월

작성 자 자활지원과장:김병기 ☎2133-7480 자활사업팀장:박용숙 ☎7492 담당:김은선 ☎7497