

제 315회 정례회  
보건복지위원회

---

# 2022 주요 업무보고

---

2022. 11

서울시립뇌성마비복지관

# 2022년 주요 업무보고 개요

## □ 예산현황

(기준일 : 2022.9.30.단위 : 천원)

구분	세입	세출	집행률
계	2,840,960	2,382,444	83.86%
보조금	2,317,413	1,870,179	80.70%
후원금	40,188	59,819	148.85%
사업수입	121,561	114,597	94.27%
법인전입금	120,000	95,750	79.79%
잡수입	990	870	87.88%
이월금	240,808	241,229	100.17%

## □ 이용인원 : 등록회원 1,578명 (1일 실이용인원 319명)

## □ 주요 사업

구분	사업명	세부 사업내용
상담사례 지원사업	상담사례사업	사례발굴, 접수상담, 초기면접, 사회진단, 개별지원계획회의, 사례지원, 사례회의(팀, 지역통합·자문), 생활지원사업
	찾아가는 상담사업	찾아가는 상담서비스
	뇌병변장애인 흡수용품 지원사업	서울 거주 뇌병변장애인 흡수용품 지원
가족심리 지원사업	심리치료사업	심리상담, 심리진단, 개별심리치료, 사례회의, 참여자 욕구 및 만족도조사, 심리치료지원상담
	마음건강 증진사업	정신건강상황확인 및 상담지원
	가족기능 강화사업	꿈을 키우는 가족교실, 가족 자조모임, 뇌성마비인 가족모임, 부모모임지원, 부모 심리정서지원, 부모 동료상담, 라인댄스교실, 도예교실, 부모볼링교실, 비장애형제·자매프로그램
	장애인돌봄 가족휴가지원사업	개별 가족여행 및 돌봄 지원

구분	사업명	세부 사업내용
평생교육 지원사업	방과후학교 사업	SoSo교실(소그룹맞춤형프로그램), 난타교실, 영어교실, 독서교실, 미술교실, 음악교실, 꿈티움홍보단, 틈새교실, 방학특별활동교실(테마교실·현장체험학습), 성교육, 오뚜기들의 글 발표회, 맞춤형 교복 리폼사업, 멘토링 지원, (주)더라이징과 함께 하는 라이징스타 지원사업, 참여자 욕구 및 만족도조사
	문화여가지원 사업	기초학습교실, 자기계발훈련교실, 오뚜기아뜰리에(문학활동, 음악활동, 미술활동, 방송활동, 작품전시회, 문화예술체험), 시민교육(인권교육, 성교육), 이음, 반가운교실(오감교실, 미술교실, 체육교실, 반가운나들이), 자조모임, 장애인의 날 행사, 송년 행사, 1인1취미 동호회 지원사업, 참여자 욕구 및 만족도조사
	스포츠지원 사업	축구교실, 보치아교실, 볼링교실, 생활체육교실(바둑교실, 요가교실, e스포츠교실, 뉴스포츠교실), 체력증진교실, 건강관리교실
	최중증장애인 낮활동지원 사업	개별교육지도, 일상생활훈련, 사회적응훈련, 집단활동, 인권교육, 성교육, 특별활동, 문화여가활동, 건강관리사업(치과점검 및 건강검진, 신나는교실, 건강관리교육), 낮활동 가족 지원사업
지역연계 사업	건강생활 지원사업	의료서비스 지원사업, 이·미용서비스, 이동식 이불 빨래방사업
	권익옹호 지원사업	인권환경구축사업(장애인권 및 인식개선 관련 콘텐츠 제작 및 배포, 캠페인활동), 일상적 권익옹호지원(권익옹호활동지원, 교육), 뇌성마비인 단체 연계 네트워크 강화사업(역량강화 워크숍 및 교육)
	지역공동체 지원사업	독거 뇌성마비인 지원사업(지역사회 정착지원, 찾아가는 생신지원), 지역조직화사업(옹실이사업, 지역사회교류, 자원봉사사업), 자원개발사업(외부인적자원 활용·관리), 지역자원개발
	자원관리사업	후원 관리 사업, 지정후원사업, 자원지원사업(하계월동 지원사업, 주거환경지원사업, 설명절나눔사업, 한가위 나눔사업, 대보름나눔사업, 푸드나눔사업)
	거주시설 네트워크사업	서비스연계, 실무자회의, 간담회

구분	사업명	세부 사업내용
지역연계 사업	노원구청무료급식 지원사업	복지관 급식시설 이용 지원, 맞춤형 대체식 지원
직업지원 사업	직업재활 사례관리사업	구직자 취업상담, 징검다리자조작업장 직업상담, 직업평가, 개별직업재활계획회의, 사례회의
	직업훈련반	징검다리자조작업장, 바리스타 훈련
	직업교육	전환교육, 취업아카데미
	장애인일자리 사업	장애인일자리사업(전일제, 시간제, 참여형) 배치 및 관리
	취업지원사업	취업알선, 취업, 취업 후 적응지원, 사업체개발
	공예교육사업	예술(도예,철보 등)교육, 각종 공모전 출전
	장애인기능경기 대회 참가	서울특별시장애인기능경기대회 참가, 전국장애인기능경기대회 참가
기능향상 지원사업	재활의학전문의 진료사업	재활의학과 전문의 의료 진단, 진료
	물리치료사업	아동·청소년 물리치료, 성인 물리치료, 슬링운동치료, 주간 보호 운동치료, 성인통증치료, 물리치료 평가·상담·가정지도
	작업치료사업	아동·청소년·성인 작업치료, 일상생활동작훈련, 작업치료 평가·상담·가정지도
	언어치료사업	아동·청소년·성인 언어치료, 구강운동치료, 의사소통보조 도구 훈련, 언어치료 평가·상담·가정지도
기획홍보 사업	기획홍보사업	홈페이지 운영 및 복지정보 제공, SNS 매체 운영, 언론 방송매체 홍보, 관내홍보, 뉴스레터 발간, 홍보물품(소식지, 리플릿, 달력, 홍보품) 제작, 북카페 운영
	직원역량강화 사업	직원교육(각종 교육, 보수교육 및 세미나 참가, 법정의무교육, 신입직원교육, 팀장회의, 월례회의), 직원연수
	식당운영	중식제공

# I. 일반 현황

## 1 시설 현황

- 시설명** : 서울시립뇌성마비복지관(시설장 : 송주혜)
- 소재지** : 서울시 노원구 덕릉로 70가길 96
- 개원일** : 1990.12.15.(준공일 : 1990.12.5.)
- 운영법인** : 사단법인 한국뇌성마비복지회(대표 : 김정우)
- 설립목적** : 뇌성마비인들의 조기발견·진단·판정·평가에 의해 의료·교육·심리·사회·직업 등 종합적인 재활전문서비스를 제공함으로써 뇌성마비인들이 보다 나은 인간다운 삶을 영위할 수 있도록 한다.
- 시설규모**
  - 대지면적 2,029.5㎡, 건물연면적 2,851.26㎡
  - 본관 : 지상4층/지하1층



4층	서울시동북보조기기센터 제작실 문서고·창고 및 엘리베이터 기계실
3층	강당, 징검다리자조작업장 서울뇌성마비정보화교육센터 오뚜기뇌성마비인주간보호센터
2층	재활심리실, 상담실, 회의실, 챌린지실 오뚜기교실3, 치과진료실, 직원휴게실 열린체력단련실, 통합사무실, 관장실
1층	로비, cafe 나무아래, 오뚜기교실1·2 언어치료실1·2, 물리치료실, 작업치료실 통증치료실, 치료사사무실
지하 1층	식당, 식당내 휴게실, 휴게실, 직업재활실 서울시동북보조기기 전시체험장

## 2

# 예산현황

### □ 예산현액

(단위 : 천원)

구 분	2022년	%	2021년	%	증감액	%
계	2,840,960	100	2,647,176	100	193,784	7.3
보 조 금	2,317,413	81.6	2,108,692	79.7	208,721	9.9
후 원 금	40,188	1.4	115,650	4.4	-75,462	-65.3
사 업 수 입	121,561	4.2	97,793	3.7	23,768	24.3
전 입 금	120,000	4.2	120,000	4.5	0	0
잡 수 입	990	0.1	5,468	0.2	-4,478	-81.9
이 월 금	240,808	8.5	199,573	7.5	41,235	20.7

### □ 예산집행 현황 : 집행률 62.4% ('22.9월말 현재)

(단위 : 천원)

관	세 출		
	예산액	지출액	비율(%)
합 계	2,840,960	1,773,726	62.4
사무비	2,190,198	1,462,994	66.7
재산조성비	194,616	52,088	26.7
사업비	455,436	258,463	56.7
예비비	710	181	25.4
보조금반환금	0	0	0

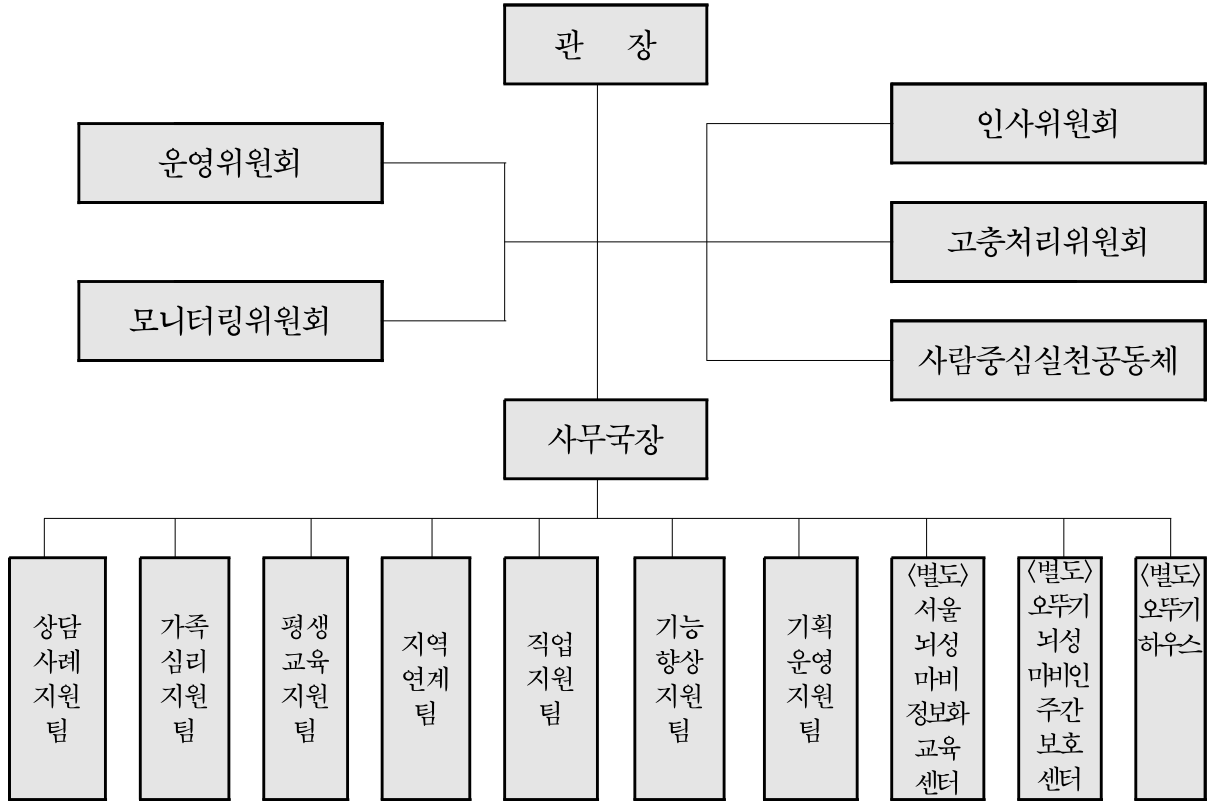
### □ 후원금 수입현황 ('22.9월말 현재)

구 분	건수	금액(천원)	비고
합 계	1,764	60,131,902	
후원금	지 정 후 원 금	127	43,236,026
	비지정후원금	1,637	16,895,876

### 3

## 조직 및 인력

조직 : 1국 7팀



인 력 : 정원 39명 / 현원 41명

구분	합계	관장	부장 (국장)	과장	대리	사회복지사 간호사 물리치료사 영양사	간호조무사 조리사 사무원 운전기사	생활보조원 취사원 관리인 환경미화원	기타
인원	41	1	1	1	7	26	3	2	-
자격증 소지자수	39	1	1	1	7	26	3	-	-
자격증 소지비율	95.1%	100%	100%	100%	100%	100%	100%	-	-
비고	-	사회복지사 1	사회복지사 1	언어치료사 1	사회복지사 6 임상심리사 1	사회복지사 14 재활상담사 1 물리치료사 5 작업치료사 2 언어치료사 1 특수체육교사 1 회 계 1 영 양 사 1	운전기관리 1 시 설 행 정 1 조 리 사 1	환경미화 2	-

## □ 법인현황

- 법 인 명 : 사단법인 한국뇌성마비복지회
- 설 립 일 : 1978.10.16.
- 소 재 지 : 서울특별시 영등포구 영신로 40길 16
- 대 표 자 : 김정우

## □ 법인이념

- 설립목적
  - 뇌성마비인들의 건전한 육성과 재활, 그리고 복지와 권익증진을 도모하고, 뇌성마비인들의 자립의욕과 능력을 제고시키는 한편 이들에 대한 가족과 사회의 올바른 인식개선 그리고 조기발견, 의료, 교육, 직업, 사회적 재활 나아가서는 예방사업도 전개하는 장애인 정책을 제안하고자 설립
- 운영원칙
  - 뇌성마비인의 완전한 사회참여와 삶의 질 향상 도모
  - 뇌성마비인의 생애주기별 필요사항을 반영한 대책마련과 정책제안
  - 뇌성마비인의 건전한 육성, 재활과 권익증진
  - 뇌성마비 발생 예방과 치료
  - 뇌성마비인 재활과 복지
  - 뇌성마비인 특수교육 및 보육



○ 주요사업

- 재활복지사업(상담사업 및 생활지원사업, 장학사업 및 졸업생포상사업, 뇌성마비관련단체 지원사업, 뇌성마비인 근로자 지원사업)
- 문예진흥사업(오뚜기축제, 뇌성마비시인의 작품발표회)
- 스포츠 진흥사업(전국뇌성마비인축구대회, 오뚜기여름캠프)
- 대정부 정책 건의 및 조사연구사업
- 복지시설 운영 및 지회 지원사업



## II. 운영 방향

### 1 운영 비전 및 방향

#### 운영비전(슬로건, 미션)

- 뇌성마비인의 행복한 삶을 위해 동행합니다.

#### 운영방침(방향)

- 뇌성마비인과 가족에 대한 사랑으로 하나되는 복지관
- 더 높은 가치를 향해 끊임없이 소통하고 변화하는 복지관
- 사람중심 가치를 실현하여 뇌성마비인의 복지분야를 선도하는 복지관

#### 운영전략

- 고객만족
  - 뇌성마비인과 그 가족의 프로그램 업그레이드 및 강화
  - 생애주기별 개인 맞춤형 서비스 제공
  - 빠르고 정확한 욕구과약을 통한 고객감동 실현
  - 당사자의 서비스 전 영역에 참여를 통한 공감과 의사소통 강화
- 전문성 확보
  - 뇌성마비 전문 법인의 가치에 따른 전문적 서비스 제공
  - 뇌성마비복지관으로서의 특화된 복지프로그램 개발 및 보급

- 전문가 집단 연계 활성화 및 교육운영 인프라 확충
- 사업분야별 전문가 양성
- 지역사회 네트워크 활성화
  - 장애인인식개선사업을 통한 사회통합 도모
  - 타 기관과의 협업을 통한 서비스 품질 개선
  - 뇌성마비인의 욕구와 환경을 고려한 맞춤형 프로그램을 통해 지역 사회 참여와 자립 실현 기반 구축
  - 지역사회 네트워크 활성화를 토대로 사회통합에 의한 뇌성마비인의 사회 참여 기회 확대

## **2** 2022년 운영계획

### 2022년 운영방향

- 참여자와 가족의 주체성을 강화하여 참여 중심 서비스 제공
- 뇌성마비인과 가족의 주도적인 삶을 위한 자조모임을 확대, 주체가 되어 실행하도록 지원
- 사람중심 계획, 개별유연화 서비스를 반영하여 자기결정권 강화
- 코로나19와 장애인 개인별 맞춤이라는 패러다임의 변화에 맞춘 프로그램 소그룹으로 전환
- 생애주기별 맞춤형 서비스 지원 강화
- 교육시스템 정비를 통한 뇌성마비 전문가 양성
- 노후화된 시설물 보강&쾌적한 환경조성

## □ 2022년 운영전략 (또는 추진계획)

- 맞춤형 서비스 지원을 통한 복지접근성 및 체감도 향상
- 사람중심의 통합사례지원을 통한 적극적 우수사례 발굴
- 참여자 정보 및 상담의 전산정보시스템 사용 활성화
- 질적 제고를 통한 심리·정신건강증진서비스 운영
- 뇌성마비 아동·청소년 개별·소그룹 프로그램 개설 및 활성화
- 가족기능 강화프로그램 재구성을 통한 뇌성마비인 가족의 행복도 제고
- 뇌성마비인에 특화된 다양한 프로그램 개발
- 최중증 뇌성마비인 및 보호자 욕구에 맞는 개별화 서비스 제공
- 지역사회 내 건강한 생활환경 구축을 통한 뇌성마비인 삶의 질 향상 도모
- 뇌성마비인 권익옹호 활동 지원을 통한 자기결정권 강화
- 1인가구 뇌성마비인을 중심으로 맞춤형 프로그램 개발을 통한 역량강화 도모
- 뇌성마비인의 장애특성을 고려한 일자리 및 서비스 제공

## □ 2022년 주요사업

### ○ 상담사례지원사업

- 참여자 : 뇌성마비인과 가족, 지역주민 등
- 주요내용 : 참여자 중심 사례지원, 온라인 상담실, 찾아가는 상담사업, 서울시 뇌병변장애인 대소변 흡수용품 지원사업 등

구분	주요프로그램명	내용
상담사례 지원사업	사례발굴, 접수상담, 초기면접, 사회진단, 개별지원계획회의, 사례지원, 생활지원사업 등	<ul style="list-style-type: none"> <li>▪ 지역사회 내 뇌성마비인 발굴 및 필요서비스 연계</li> <li>▪ 개별화된 맞춤형 서비스 지원</li> <li>▪ 지역사회 네트워크를 통한 자원 연계 및 통합 사례지원</li> </ul>
찾아가는 상담사업	찾아가는 서비스	<ul style="list-style-type: none"> <li>▪ 가정방문을 통한 필요 서비스 지원, 관공서, 지역사회 내 기관 동행 상담</li> </ul>
흡수용품 지원사업	서울시 뇌병변장애인 대소변 흡수용품 지원사업	<ul style="list-style-type: none"> <li>▪ 노원구 거점기관 역할수행 및 영수증 구입비 신청 지원</li> </ul>

### ○ 가족심리지원사업

- 참여자 : 뇌성마비인과 비장애형제·자매, 가족, 지역주민 등
- 주요내용 : 심리치료사업, 마음건강증진사업, 가족기능강화사업 등 다양한 여가·문화·교육프로그램 및 서비스 지원

구분	주요프로그램명	내용
가족기능 강화사업	꿈을 키우는 가족교실, 가족자조모임, 뇌성마비인 가족모임, 비장애 형제·자매 프로그램, 부모모임 지원, 부모동료상담 등	<ul style="list-style-type: none"> <li>▪ 가족대상 교육·심리·여가·문화프로그램 운영</li> <li>▪ 가족의 주도적 참여를 통한 자기결정권 강화를 위한 자조모임 운영</li> <li>▪ 부모대상 동료상담 및 여가활동 지원</li> </ul>
심리치료 사업	심리상담, 심리진단, 개별심리치료, 힐링테라피, 심리치료지원상담 등	<ul style="list-style-type: none"> <li>▪ 심리상담 및 심리진단</li> <li>▪ 개별 심리치료(놀이·미술치료)</li> <li>▪ 정서적 환기를 위한 힐링테라피 운영</li> </ul>

구분	주요프로그램명	내용
마음건강 증진사업	마음건강평가, 마음건강증진상담	<ul style="list-style-type: none"> <li>· 마음건강평가 및 상담</li> <li>· 마음관련 전문기관 연계</li> </ul>
장애인 돌봄가족 휴가지원 사업	서울시 장애인돌봄가족 휴가제	<ul style="list-style-type: none"> <li>· 개별 가족여행 또는 소그룹 여행 지원</li> <li>· 장애자녀 돌봄지원</li> </ul>

○ 평생교육지원사업

- 참여자 : 뇌성마비인
- 주요내용 : 방과후학교사업, 문화여가지원사업, 스포츠지원사업, 최종증장애인 낮활동 지원사업 등 다양한 프로그램 및 서비스 제공

구분	주요프로그램명	내용
방과후 학교사업	SoSo교실, 꿈틔움교실, 틈새교실, 방학특별활동교실, 성교육, 오뚜기들의 글 발표회, 맞춤형 교복 리폼사업, 멘토링 지원	<ul style="list-style-type: none"> <li>· 초·중·고등학교에 재학중인 뇌성마비학생의 자기결정에 따른 다양한 경험 제공</li> <li>· 학업능력향상 지원 및 잠재능력의 계발과 관련된 프로그램 운영</li> <li>· 건전한 또래관계 형성을 통한 사회성 함양 도모</li> </ul>
문화여가 지원사업	오뚜기글방, 오뚜기 아뜰리에, 시민교육, 이음, 반가운교실, 장애인의 날 행사, 송년행사, 1인 1취미 동호회 지원사업	<ul style="list-style-type: none"> <li>· 성인뇌성마비인의 욕구에 부합하는 다양한 프로그램 운영</li> <li>· 기초학습 및 교육프로그램 제공</li> <li>· 건전한 여가선용 및 문화향유</li> <li>· 뇌성마비인의 주체적 삶을 위한 자조적 활동 지원</li> </ul>
스포츠 지원사업	축구교실, 보치아교실, 볼링교실, 생활체육교실, 체력증진교실, 건강관리교실	<ul style="list-style-type: none"> <li>· 다양한 스포츠교실을 운영하여 건전한 여가선용 제공</li> <li>· 생활체육 활성화 및 스포츠 선수 발굴 및 육성</li> <li>· 개인별 맞춤형 운동프로그램</li> </ul>
최종증 장애인 낮활동 지원사업	개별교육지원, 일상생활 지원, 사회적응지원, 집단활동, 인권교육, 성교육, 특별활동, 문화 여가활동, 건강관리사업, 낮활동 가족 지원사업	<ul style="list-style-type: none"> <li>· 최종증 뇌성마비인의 의미있는 일상을 위한 다양한 낮활동 서비스 제공</li> <li>· 개인별 특성에 맞춘 맞춤형 서비스 지원</li> </ul>

○ 지역연계사업

- 참여자 : 뇌성마비인 및 가족, 지역사회주민, 유관기관 등
- 주요내용 : 건강생활지원, 인권환경구축, 지역공동체지원, 자원관리, 거주시설네트워크, 노원구청무료급식지원사업 등

구분	주요프로그램명	내용
건강생활 지원사업	의료서비스 지원사업, 이·미용 서비스, 이동식빨래방사업	<ul style="list-style-type: none"> <li>▪ 지역사회 의료기관과 연계하여 안과검진 및 건강검진 제공</li> <li>▪ 이·미용 전문자원봉사자, 지역자원 연계를 통한 이·미용 서비스</li> <li>▪ 이동식 빨래방을 연계한 청결관리</li> </ul>
권익옹호 지원사업	인권환경구축사업, 일상적 권익옹호지원, 뇌성마비인 단체 연계 네트워크 강화 사업	<ul style="list-style-type: none"> <li>▪ 장애인권 및 인식개선 콘텐츠 제작 및 배포</li> <li>▪ 장애인권 및 인식개선 캠페인</li> <li>▪ 권익옹호 교육 및 캠페인</li> <li>▪ 뇌성마비인 단체 역량강화 실무자 회의</li> <li>▪ 뇌성마비인 단체 역량강화 워크샵</li> </ul>
지역공동 체지원사 업	1인가구 뇌성마비인 지원 사업, 지역조직화사업, 자원개발사업	<ul style="list-style-type: none"> <li>▪ 1인가구 뇌성마비인 사회조직화</li> <li>▪ 1인가구 뇌성마비인 생신지원</li> <li>▪ 뇌성마비인과 지역사회 주민을 결연하여 권익 옹호 실천 및 권익옹호실천가로 교육</li> <li>▪ 자원봉사자 홍보, 모집, 교육</li> <li>▪ 자원봉사자의 적절한 역할분담</li> <li>▪ 인적·물적자원개발</li> <li>▪ 외부인적자원 활용관리</li> </ul>
자원관리 사업	후원관리사업, 지정후원 사업, 자원지원사업	<ul style="list-style-type: none"> <li>▪ 지역사회 기부를 통한 물품 지원 및 관리</li> <li>▪ 김장김치 나눔, 하계·월동 물품 지원</li> <li>▪ 주거환경개선을 위한 자원 및 인적 서비스 지원</li> <li>▪ 지역사회단체 연계를 통해 명절음식 지원</li> <li>▪ 지역사회 기부를 통한 식품지원으로 건강한 식생활 지원</li> </ul>
거주시설 네트워크 사업	거주시설 네트워크 사업	<ul style="list-style-type: none"> <li>▪ 거주시설 장애인의 맞춤형 프로그램 지원</li> </ul>
노원구청 무료급식 지원사업	노원구청무료급식지원 사업	<ul style="list-style-type: none"> <li>▪ 식품 및 급식 지원으로 욕구에 맞는 식생활 지원 및 결식 예방</li> </ul>



○ 직업지원사업

- 참여자 : 뇌성마비인 및 가족
- 주요내용 : 취업 상담, 직업상담, 직업평가, 직업훈련(징검다리자조작업장, 바리스타), 직업교육(전환교육, 취업아카데미), 장애인일자리사업, 취업지원, 공예교육, 장애인 기능경기대회 참가 등

구분	주요프로그램명	내용
직업재활 사례관리 사업	취업상담, 직업상담, 직업평가, 사례회의, 개별직업 재활계획회의	<ul style="list-style-type: none"> <li>▪ 직업상담을 통한 뇌성마비인의 직업적 욕구와 흥미, 직업적 능력 파악</li> <li>▪ 직업상담을 통한 징검다리자조작업장 참여자의 직업적 욕구와 흥미, 직업적 능력을 파악</li> <li>▪ 구직을 희망하는 뇌성마비인에 대한 정확한 평가로 개별직업재활계획 수립</li> <li>▪ 구직을 희망하는 뇌성마비인의 다양한 욕구에 적합한 서비스 방향 설정 및 개발</li> </ul>
직업 훈련반 사업	징검다리자조작업장 바리스타 훈련	<ul style="list-style-type: none"> <li>▪ 직업능력 신장 및 직업 기술 습득</li> <li>▪ 사회참여 확대 및 개인 능력 제고</li> <li>▪ 구직기술 함양 및 취업에 대한 자신감 향상</li> </ul>
직업교육 사업	전환교육 취업아카데미	<ul style="list-style-type: none"> <li>▪ 뇌성마비청소년 진로/직업교육</li> <li>▪ 성인 뇌성마비인 고용 가능성 증진 교육</li> <li>▪ 장애인 인식개선 전문강사 자격증 준비반 운영</li> </ul>
장애인 일자리 사업	장애인일자리사업	<ul style="list-style-type: none"> <li>▪ 전일제, 시간제, 참여형 직무배치 및 지원</li> <li>▪ 장애인 일자리 창출을 통한 뇌성마비 고용 모델 제시</li> </ul>
취업지원 사업	취업 알선, 취업, 취업 후 적응지원, 사업체 개발	<ul style="list-style-type: none"> <li>▪ 취업을 통한 사회구성원으로서 역할 수행 및 경제적 자립 도모</li> <li>▪ 안정되고 장기적인 고용유지</li> <li>▪ 사업체와의 관계 유지를 통한 고용 창출</li> </ul>
공예교육 사업	예술직업체험	<ul style="list-style-type: none"> <li>▪ 각종 공모전 출전</li> <li>▪ 예술(도예, 칠보) 교육</li> </ul>
장애인 기능경기 대회 참가	장애인기능경기대회 참가	<ul style="list-style-type: none"> <li>▪ 우수한 기능을 가진 뇌성마비인 발굴 및 육성</li> <li>▪ 기능 수준 향상 및 직업 안정 도모</li> </ul>

○ 기능향상지원사업

- 참여자 : 뇌성마비인과 가족
- 주요내용 : 의료진단 및 재진, 치료 영역 별 개별치료 및 보호자 상담

구분	주요프로그램명	내용
재활의학 전문의 진료사업	의료진단, 재진	<ul style="list-style-type: none"> <li>▪ 재활의학전문 의 진료 및 재진료</li> <li>▪ 뇌성마비 조기 발견 및 진료를 통한 상담</li> </ul>
물리치료 사업	아동·청소년·성인 물리 치료, 슬링운동치료, 주간보호운동치료, 성인통증치료, 평가, 상담, 가정지도	<ul style="list-style-type: none"> <li>▪ 평가를 통한 체계적 서비스 계획 수립</li> <li>▪ 자세교정 및 신체기능유지와 통증관리 치료 등</li> <li>▪ 상담을 통한 사후지도 등</li> </ul>
작업치료 사업	아동·청소년·성인 작업 치료, 일상생활동작훈련, 감각통합치료, 평가, 상담, 가정지도	<ul style="list-style-type: none"> <li>▪ 평가를 통한 체계적 서비스 계획 수립</li> <li>▪ 목적 있는 동작 및 활동을 통한 치료와 연령에 맞는 일상생활동작 치료 등</li> <li>▪ 상담을 통한 사후지도 등</li> </ul>
언어치료 사업	아동·청소년·성인 언어 치료, 구강운동치료, 의사소통보조도구훈련, 평가, 상담, 가정지도	<ul style="list-style-type: none"> <li>▪ 평가를 통한 체계적 서비스 계획 수립</li> <li>▪ 연령에 맞는 언어수용 및 표현언어 증진 치료와 의사소통방법 훈련 치료 등</li> <li>▪ 상담을 통한 대기자 가정지도 및 사후지도 등</li> </ul>

○ 기획운영지원사업

- 참여자 : 뇌성마비인과 가족, 지역주민, 직원 등
- 주요내용 : 참여자 중심의 복지관 운영을 위한 욕구 수렴, 복지관 운영 및 홍보 등

구분	주요프로그램명	내용
기획홍보 사업	홍보출판사업, 고객만족윤리경영사업, 조사연구사업, 실습생지도, 운영위원회, 사업평가회의	<ul style="list-style-type: none"> <li>▪ 홈페이지 운영 및 복지정보 전달</li> <li>▪ SNS매체 운영, 관내홍보, 뉴스레터 발간</li> <li>▪ 복지관 소개 및 라운딩</li> <li>▪ 참여자 모니터위원회, 사업설명회</li> <li>▪ 참여자 욕구 및 만족도조사</li> <li>▪ 현장실습 지도</li> <li>▪ 복지관 운영사항 보고, 사업평가</li> </ul>
직원역량 강화사업	직원교육, 직원연수	<ul style="list-style-type: none"> <li>▪ 법정의무교육, 신입직원교육</li> <li>▪ 각종 교육, 보수교육 및 세미나 참가</li> <li>▪ 직원연수, 중간관리자연수</li> </ul>
식당운영	식당운영	<ul style="list-style-type: none"> <li>▪ 식당운영</li> </ul>

## 3

## 2022 주요사업 실적

## □ 주요사업 추진실적

(2022.9.30 현재)

구 분	계 획	실 행	대 비
	연인원(명)	연인원(명)	연인원(%)
합 계	72,904	59,958	82.2
상담사례지원사업	3,602	3,895	108.1
가족심리지원사업	2,099	1,537	73.2
평생교육지원사업	18,013	13,710	76.1
지역연계사업	7,970	5,246	65.8
직업지원사업	9,098	6,600	72.5
기능향상지원사업	13,392	10,287	76.8
기획운영지원사업	18,730	18,683	99.7

## □ 기타 기관 운영성과

- 1일 평균 이용자 수 : 319명
- 등록 자원봉사자 수 : 4,058명 ('22 신규등록 72명)
- 등록 후원자 수 : 326명 ('22 신규등록 9명)

# Ⅲ. 주요사업 추진현황

---

1	상담사례지원사업	22
2	가족심리지원사업	24
3	평생교육지원사업	26
4	지역연계사업	28
5	직업지원사업	30
6	기능향상지원사업	32
7	기획운영지원사업	33

# 1. 상담사례지원사업

## □ 사업개요

### ○ 사업목적

- 지역사회 내 뇌성마비인과 가족을 발굴하고 개별화된 맞춤형 서비스 연계 및 통합사례지원의 실현

### ○ 이용대상 : 뇌성마비인과 가족, 지역주민 등

### ○ 주요내용 : 참여자 중심 사례지원, 온라인 상담실, 찾아가는 상담사업, 서울시 뇌병변장애인 대소변 흡수용품 지원사업 등

### ○ 사업예산 : 16,012천원(자부담 571천원 포함)

## □ '22년 추진실적('22.9월말 기준)

### ○ 상담사례지원사업 (연인원 2,635명)

- 사례발굴, 접수상담, 초기면접, 사회진단, 개별지원계획회의, 통합사례회의, 온라인 상담실, 생활지원사업 등을 통해 뇌성마비인과 가족에게 개별화된 맞춤형 서비스 지원
- 지역사회 네트워크를 통한 통합사례지원

### ○ 찾아가는 상담사업 (연인원 57명)

- 가정방문을 통한 필요 서비스 연계 및 사례지원, 관공서 및 지역사회 기관 동행상담 운영

### ○ 서울시 뇌병변장애인 흡수용품 지원사업 (연인원 1,170명)

- 노원구 거점기관으로 역할수행 및 영수증 구입비 신청지원

### ○ 외부지원사업 (연인원 33명)

- 저소득 장애아동 의료비 지원, 장애어린이 특기적성 지원 등

## < 사업비 및 추진실적 >

(단위 : 천원, 명)

계 획		실 적		집행률(%)
예산	목표인원	집행액	연인원	
16,012	3,602	20,089	3,895	108.1

향후 계획

- 통합사례회의 : '22. 10월 ~ 12월
- 사례연구자문회의 : '22. 11월 ~ 12월

## 2. 가족심리지원사업

---

### 사업개요

#### ○ 사업목적

- 뇌성마비인과 가족의 심리적 안정감을 도모하고 건강한 가족관계 형성 및 가족기능의 역량을 강화하며, 뇌성마비 장애가 있는 가족 구성원을 둔 가족 간 유대감 증진 및 네트워크 형성

#### ○ 이용대상 : 뇌성마비인과 비장애형제·자매, 가족, 지역주민 등

#### ○ 주요내용 : 심리치료사업, 마음건강증진사업, 가족기능강화사업 등 다양한 여가·문화·교육프로그램 및 서비스 지원

#### ○ 사업예산 : 37,440천원(자부담 2,640천원 포함)

### '22년 추진실적('22.9월말 기준)

#### ○ 심리치료사업 (연인원 793명)

- 뇌성마비인과 가족에게 개별심리치료, 심리상담, 심리진단 지원
- 정서적 환기와 심리적 치유를 위한 힐링테라피 집단프로그램 운영

#### ○ 가족기능강화사업 (연인원 644명)

- 가족의 역량강화를 위한 다양한 프로그램 운영 및 가족의 자기결정권 강화를 위한 가족자조모임 운영
- 부모대상 동료상담 및 가족교실, 부모모임지원, 기혼뇌성마비인 가족 모임 등 운영을 통한 가족 간 유대감 강화

#### ○ 마음건강증진사업 (연인원 10명)

- 정신적 어려움을 호소하는 뇌성마비인과 가족에게 관련 평가 및 상담
- 지역사회 내 전문기관으로 연계

#### ○ 서울시 장애인 돌봄가족휴가지원사업 (연인원 90명)

- 장애자녀를 양육하는 가족에게 소그룹 또는 개별여행 지원과 장애자녀의 돌봄서비스 지원



〈 사업비 및 추진실적 〉

(단위 : 천원, 명)

계 획		실 적		집행률(%)
예산	목표인원	집행액	연인원	
37,440	2,099	20,260	1,537	73.2

향후 계획

- 부모모임지원사업 : '22. 10월
- 꿈을키우는가족교실 : '22. 10월 ~ 12월
- 비장애형제·자매프로그램 : '22. 10월 ~ 12월

### 3. 평생교육지원사업

#### □ 사업개요

##### ○ 사업목적

- 뇌성마비인의 평생교육을 통한 자기 계발 기획 확대 및 삶의 질 향상
- 뇌성마비인의 다양한 문화여가활동을 지원하여 여가선용 기회 제공
- 다양한 신체활동을 통한 건강유지, 신체기능 향상 도모

##### ○ 이용대상 : 뇌성마비인

##### ○ 주요내용 : 방과후학교사업, 문화여가지원사업, 스포츠지원사업, 최종증장애인 낮활동지원사업 등 다양한 프로그램 및 서비스 제공

##### ○ 사업예산 : 110,268천원(자부담 74,458원 포함)

#### □ '22년 추진실적('22.9월말 기준)

##### ○ 방과후학교사업 (연인원 1,256명)

- 방과후·방학중 시간을 활용한 다양한 학습 및 체험활동 지원

##### ○ 문화여가지원사업 (연인원 2,799명)

- 기초문해, 문화예술교육, 자조모임을 통한 여가활동 지원

##### ○ 스포츠지원사업 (연인원 2,892명)

- 다양한 스포츠활동, 체력단련실 운영, 개인 맞춤형 운동 및 건강관리

##### ○ 최종증 장애인 낮활동 지원사업 (연인원 6,358명)

- 의미있는 낮 시간을 위한 개인 맞춤형 서비스 및 다양한 활동 지원

##### ○ 외부지원사업 (연인원 405명)

- 작문교실, 성인미술, 오투기방송국 운영

#### < 사업비 및 추진실적 >

(단위 : 천원, 명)

계 획		실 적		집행률(%)
예산	목표인원	집행액	연인원	
110,268	18,013	45,044	13,710	76.1

□ **향후 계획**

- 참여자의 자기결정에 따른 프로그램 운영 : '22. 10월 ~
- 참여자 작품 전시 및 발표회 개최 : '22. 10월 ~

## 4. 지역연계사업

---

### 사업개요

#### ○ 사업목적

- 지역사회 내 뇌성마비인의 일상생활 지원 및 네트워크 강화
- 뇌성마비인과 지역사회의 장애인에 대한 인식 개선 및 권익 옹호
- 뇌성마비인 가정에 지역사회 자원의 실제적 연계

#### ○ 이용대상 : 뇌성마비인 및 가족, 지역사회주민, 유관기관 등

#### ○ 주요내용 : 건강생활지원, 인권환경구축, 지역공동체지원, 자원관리, 네트워크사업

#### ○ 사업예산 : 77,508천원(자부담 34,268천원 포함)

### '22년 추진실적('22.9월말 기준)

#### ○ 건강생활지원사업 (연인원 263명)

- 의료서비스 및 이·미용, 이동식빨래방 등 건강한 생활을 위한 일상생활 서비스 제공

#### ○ 인권환경구축사업 (연인원 22명)

- 장애인 권익 옹호 및 장애 인식 개선을 위한 콘텐츠 제작·배포 및 캠페인

#### ○ 지역공동체지원사업 (연인원 1,718명)

- 1인가구지원 및 지역조직화를 위한 네트워크 구축·지역사회주민 교육 및 활동 지원, 자원봉사자와 후원업체 개발 및 연계

#### ○ 자원관리사업 (연인원 2,748명)

- 후원자 및 후원물품 관리, 자원연계를 통한 명절·주거환경·물품 지원

#### ○ 거주시설네트워크사업 (연인원 135명)

- 거주시설 장애인에게 맞춤형 프로그램 지원

#### ○ 노원구청 무료급식 지원사업 (연인원 360명)

- 욕구에 맞춘 급식 및 식품 지원

〈 사업비 및 추진실적 〉

(단위 : 천원, 명)

계 획		실 적		집행률(%)
예산	목표인원	집행액	연인원	
77,508	7,970	40,752	5,246	65.8

향후 계획

- 1인가구 사회참여 서비스 : '22. 10월 ~
- 월동지원 사업 : '22. 11월 ~

## 5. 직업지원사업

---

### 사업개요

#### ○ 사업목적

- 사회참여 실현을 위한 직업상담 및 평가, 직업훈련, 직업 교육, 취업 지원 등의 체계적이고 포괄적인 지원을 통해 참여자 욕구에 부합한 직업서비스 제공

#### ○ 이용대상 : 뇌성마비인 및 가족

#### ○ 주요내용 : 직업재활사례관리사업, 직업훈련반, 직업교육, 장애인일자리사업, 취업지원, 공예교육, 장애인기능경기대회 참가

#### ○ 사업예산 : 80,953천원(자부담 47,953천원 포함)

### '22년 추진실적('22.9월말 기준)

#### ○ 직업재활사례관리사업(연인원 102명)

- 취업 상담, 직업상담, 직업평가, 사례회의, 개별직업재활계획회의 진행

#### ○ 직업훈련반(연인원 2,350명)

- 징검다리자조작업장 임가공 작업 및 월례회의, 자조모임 진행
- 바리스타 훈련 지원

#### ○ 직업교육(연인원 126명)

- 전환교육 : 뇌성마비청소년 진로/직업 교육 진행
- 취업아카데미 : 성인뇌성마비인 고용가능성 증진 프로그램 진행
- 장애인인식개선 전문강사 자격증 준비반 운영

#### ○ 장애인일자리사업(연인원 1,884명)

- 일반형(전일제, 시간제), 복지형(참여형) 직무배치 및 지원

#### ○ 취업지원사업(연인원 43명)

- 취업 알선, 취업, 취업 후 적응지원 진행
- 지역사회 내 고용 가능 사업체 개발 진행

#### ○ 공예교육(연인원 20명)

- 예술직업체험(도예 및 칠보) 지원
- 장애인기능경기대회 참가(연인원 9명)
  - 서울특별시장애인기능경기대회 참가 지원
- 정보화교육사업(연인원 2,036명)
  - 정보화 첫걸음, 1인 크리에이터, 사진앱 활용, 소셜미디어, 스마트폰 기본 및 활용, 디자인 기본 및 활용, OA 자격증 취득 지원
- 외부지원사업(연인원 30명)
  - 드림스타트업 ‘예술직업체험’ (도예가 양성 프로그램)

〈 사업비 및 추진실적 〉

(단위 : 천원, 명)

계 획		실 적		집행률(%)
예산	목표인원	집행액	연인원	
80,953	9,098	47,782	6,600	72.5

향후 계획

- 전환교육, 공예교육 : '22.10월 ~

## 6. 기능향상지원사업

### 사업개요

- 사업목적
  - 재활의학 전문의의 의료진단을 통한 뇌성마비인 조기발견
  - 뇌성마비장애 특성과 연령에 맞는 치료서비스 강화로 삶의 질 향상
- 이용대상 : 뇌성마비인과 가족
- 주요내용 : 재활의학전문의 진료, 물리·작업·언어치료사업 등
- 사업예산 : 25,769천원(자부담 18,769천원 포함)

### '22년 추진실적('22.9월말 기준)

- 재활의학전문의 진료 (연인원 156명)
  - 뇌성마비아의 조기발견·진단으로 재활효과 증대
  - 생애주기에 맞는 재활방향 설정
- 물리·작업·언어치료사업 등 (연인원 9,726명)
  - 아동·청소년·성인 생애주기에 맞는 치료서비스 지원
  - 뇌성마비인의 기능향상 및 장애정도 경감
- 장애인치과운영사업 (연인원 405명)
  - 치과진료, 구강관리 및 상담

#### < 사업비 및 추진실적 >

(단위 : 천원, 명)

계 획		실 적		집행률(%)
예산	목표인원	집행액	연인원	
25,769	13,392	7,378	10,287	76.8

### 향후 계획

- 일상생활지원을 위한 구강치료 동영상 제작 : '22.10월 ~
- 치료의 일반화를 위한 찾아가는 재활 컨설팅 실시 : '22.10월 ~

**작성 자** 사무국장 : 오명원(☎02-6926-6901) 기능향상지원팀장 : 김명화(☎02-6926-6926)



## 7. 기획운영지원사업

### 사업개요

- 사업목적
  - 사람중심복지관으로 나아가기 위한 참여자 중심의 사업 운영 및 지원
- 이용대상 : 뇌성마비인과 가족, 지역주민, 직원 등
- 주요내용 : 기획홍보사업, 직원역량강화사업, 식당운영
- 사업예산 : 107,486천원(자부담 97,486천원 포함)

### '22년 추진실적('22.9월말 기준)

- 기획홍보사업 (연인원 166명)
  - 참여자 접근성 향상을 위한 홈페이지 개편 추진
  - 참여자 욕구 수렴을 위한 참여자 모니터 위원회 운영
- 직원역량강화사업 (연인원 683명)
  - 직원 역량강화를 위한 교육 및 워크숍 참여 지원
  - 중간관리자 리더십 향상을 위한 팀장 연수 진행
- 식당운영 (연인원 17,834명)
  - 건강한 식생활을 위한 복지관 식당 운영

### < 사업비 및 추진실적 >

(단위 : 천원, 명)

계 획		실 적		집행률(%)
예산	목표인원	집행액	연인원	
107,486	18,730	77,158	18,683	99.7

### 향후 계획

- 서울시립뇌성마비복지관 쉬운 소개 자료 발간 : '22.10월
- 참여자 욕구 및 만족도 조사 실시 : '22.10~11월

작성 자 사무국장 : 오명원(☎02-6926-6901) 기획운영지원팀장 : 윤선미(☎02-6926-6902)



## IV. 부설 · 특화 사업

---

- |   |                           |    |
|---|---------------------------|----|
| 1 | 뇌성마비장애인치과운영               | 36 |
| 2 | 가족기능강화사업 ‘꿈을 키우는 가족교실’ 운영 | 37 |
| 3 | 뇌성마비장애인 고유스포츠 ‘보치아교실’ 운영  | 39 |

# 1. 뇌성마비장애인치과운영

## □ 사업개요

- 사업목적
  - 치과질환 예방으로 건강한 치아상태 유지
  - 지역사회 일반치과 이용의 어려움 해소
- 이용대상 : 뇌성마비인
- 주요내용 : 진료를 통한 질환발견 및 치료, 구강관리와 상담을 통한 예방
- 사업예산 : 4,080천원(자부담 2,880천원 포함)

## □ '22년 추진실적('22.9월말 기준)

- 치과진료 (연인원 108명)
  - 자원봉사 치과 전문의의 진단 및 치료로 일반치과 이용의 어려움 해소
- 구강관리 및 상담 (연인원 297명)
  - 청결한 구강위생 유지와 불소도포로 치과질환 예방

### < 사업비 및 추진실적 >

(단위 : 천원, 명)

계 획		실 적		집행률(%)
예산	목표인원	집행액	연인원	
4,080	460	2,417	405	88.0

## □ 향후 계획

- 주중 참여가 어려운 뇌성마비인을 위한 주말스케일링 지원 : '22.10월 ~
- 생활 속 구강위생을 위한 상담 강화 : '22.10월 ~

## 2. 가족기능강화사업 ‘꿈을 키우는 가족교실’ 운영

### □ 사업개요

#### ○ 사업목적

- 건강한 가족기능 강화와 뇌성마비장애가 있는 가족 구성원을 둔 가족 간의 유대감 및 네트워크 형성
- 가족의 주도적 참여를 통한 자기 결정권 강화와 가족 탄력성 증진

#### ○ 이용대상 : 뇌성마비인, 비장애형제·자매, 가족

#### ○ 주요내용 : 가족프로그램을 통한 다양한 문화, 교육, 여가 활동 지원 및 가족자조모임 활동

#### ○ 사업예산 : 8,200천원(자부담 2,640천원 포함)

### □ '22년 추진실적('22.9월말 기준)

#### ○ 가족교실 (연인원 67명)

- 뇌성마비인과 가족의 문화체험, 교육, 나들이 등 외부활동 지원

#### ○ 가족자조모임지원 (연인원 132명)

- 그룹별 친목자조모임 형성 및 주도적 프로그램 운영

#### ○ 기혼 뇌성마비인 가족모임 (연인원 33명)

- 기혼 뇌성마비인과 그 가족의 여가활동프로그램

#### ○ 비장애형제·자매프로그램 (연인원 28명)

- 뇌성마비장애형제를 둔 비장애형제자매의 또래관계 형성 및 체험활동

### < 사업비 및 추진실적 >

(단위 : 천원, 명)

계 획		실 적		집행률(%)
예산	목표인원	집행액	연인원	
8,200	350	4,312	260	74.3

□ 향후 계획

- 가족기능강화사업 프로그램 : '22. 10월 ~ 12월
- 우리 가족 '더 행복하기' 운영 : '22. 12월

### 3. 뇌성마비장애인 고유스포츠 ‘보치아교실’ 운영

#### □ 사업개요

- 사업목적
  - 보치아교실 운영을 통해 신체적 기능과 집중력을 향상시키고, 뇌성마비인의 건전한 여가생활과 생활체육의 활성화를 도모
  - 대회 참가를 통한 자신감 향상 및 성취감 고취
- 이용대상 : 뇌성마비인
- 주요내용 : 뇌성마비인 강사의 보치아 기본기술 지도 및 게임, 관내 대회 개최 및 외부 대회 참가
- 사업예산 : 4,350천원(자부담 2,035천원 포함)

#### □ '22년 추진실적('22.9월말 기준)

- 보치아훈련 (연인원 598명)
  - 뇌성마비인 강사의 보치아 기술 지도
- 보치아 ‘삼색공의 열정’ 어울림대회 참가 (연인원 3명)
  - 지역 동호인 보치아대회 출전
- 힘찬이와 함께 하는 한마음 보치아대회 개최 (연인원 43명)
  - 뇌성마비인과 비장애인이 함께 참여하는 보치아경기

#### 〈 사업비 및 추진실적 〉

(단위 : 천원, 명)

계 획		실 적		집행률(%)
예산	목표인원	집행액	연인원	
4,350	750	3,314	644	85.9

#### □ 향후 계획

- 보치아 기술 훈련 : '22.10월~
- 서울시립뇌성마비복지관 어울림 보치아 평가전 진행: '22.10월~

○ 서울시장배 보치아 대회 참가

: '22.11월~

**작 성 자**

사무국장 : 오명원(☎02-6926-6901) 평생교육지원팀장 : 박지은(☎02-6926-6921)