

# 2019년 주요업무 보고

2019. 3. 5.

서울특별시 은평병원

## 환자서비스 헌장

서울특별시 은평병원 전 직원은 시민께서 최고의 의료서비스를 받으실 수 있도록 아래와 같이 노력하겠습니다.

- 우리는 환자의 인간으로서의 존엄과 가치를 보장하는 것을 최우선으로 하겠습니다.
- 우리는 환자의 입장에서 환자를 먼저 생각하는 환자중심의 의료서비스를 제공 하겠습니다.
- 우리는 수준 높은 치료인력으로 쾌적한 진료환경을 조성하고 의료시설을 확보하여 환자의 조속한 회복을 위해 최선을 다하겠습니다.
- 우리는 환자의 알 권리를 최대한 존중하며 진료와 관련된 개인정보의 비밀을 보호하고 환자의 인권을 보장하겠습니다.
- 우리는 환자의 경제적·진료 외적인 이유로 진료를 거부하거나 기피하지 않도록 하겠습니다.
- 우리는 의료서비스 개선을 위해 시민만족도 조사와 여론함 등을 설치하여 항상 고객의 소리에 귀 기울이고 이를 적극 반영해 나가겠습니다.
- 우리는 의료서비스를 최고 수준으로 높이기 위해 『서비스 이행기준』을 설정하고 이를 성실히 준수하겠습니다.

서울특별시 은평병원

# 일반 현황

## I 미션 및 비전

### 미션

우리는 최상의 의료 서비스를 제공하여  
시민 정신건강 향상 및 공공보건 발전을 이룬다.

### 비전

최고 수준의 정신건강의학과 전문병원  
서울특별시 정신건강병원의 허브병원  
공공 정신건강의료기관의 모델 정립

### 추진방향

- 특화된 정신건강 의료서비스 제공
- 시민 중심의 의료질 향상
- 공공 보건 의료 강화
- 어린이 발달센터 운영 활성화

## II 시설 및 위치

소재지 : 서울특별시 은평구 백련산로 90

규모

○ 대지 : 10,905㎡, 건물 : 18,140㎡(지하 2층, 지상 6층)

병원시설

○ 입원시설 : 병실 39, 병상 228

○ 주요시설 : 영상의학실, 어린이발달센터, 24시간 진료실, 진단 검사실, 마약분석실, 뇌파실, 수면다원검사실 등

의료장비 : 96종 148점

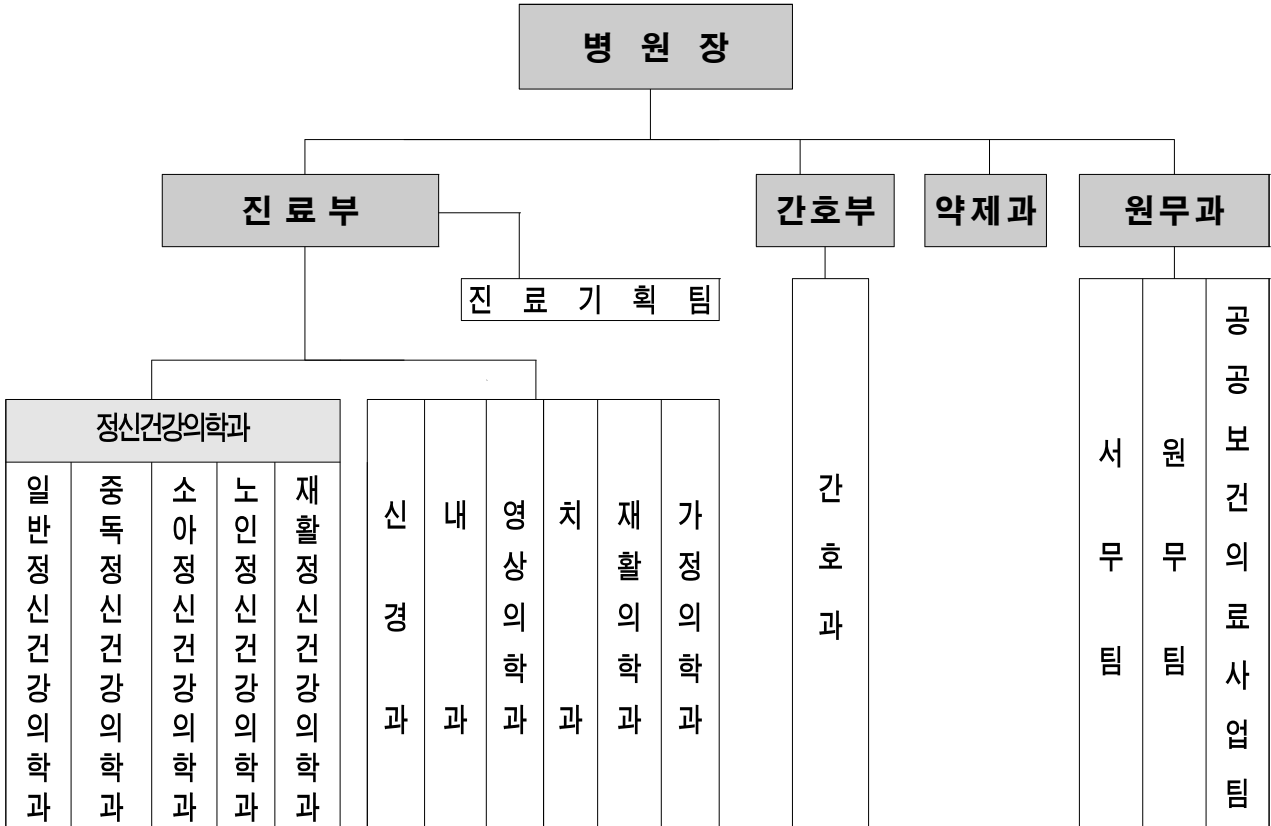
용도구분	영상의학 장비	진단검사 의학장비	마약분석장비	뇌파 및 수면다원장비	기 타
장비명 및 종류	MRI외5종	생화학분석기 외 11종	가스크로마토그래프 질량분석기외13종	grass technologis외2종	신경검사기 외 58종

## III 주요연혁

일 자	연 혁
1947. 4.	시립순화병원(구:중부)내 마약중독자 치료소 발족
1951. 5.	중구 주자동 41번지 이전
1960.12.	현주소로 신축 이전
1961. 5.	시립서부병원으로 개칭
1969. 4.	시립정신병원으로 개칭
1997. 1.	시립은평병원으로 개칭
2002. 1.	현 위치 신축
2009. 1.	서울특별시 은평병원으로 개칭
2011. 3.	어린이발달센터 증축개원

# IV 조직 및 인력

□ 조직 : 2부 3과, 7진료과, 3팀



## □ 인력

### ○ 정·현원 현황

(기준 : 2019. 1.31, 단위 : 명)

구분	계	임기제			일반직						관리운영	전문경력관
		소계	의사	기타	소계	행정직	약무직	간호직	의료기술	기타		
정원	214	60	21	39	141	7	7	78	16	33	9	4
현원	199	55	19	36	137	7	7	73	17	33	3	4
과부족	△5	△5	△2	△3	△4	-	-	△5	1	-	△6	-

※의사2명 결원 : 정신건강의학과 전문의 1, 치과의사 1

※임기제 기타내역(36) : 보건 2, 사회복지 2, 의료수가 2, 의료수가심사 1, 의무기록 1, 의료기술 11, 간호조무 17

※일반직 기타내역(33) : 전산 1, 방호 3, 통신 1, 건축 1, 화공 1, 위생 4, 시설관리 1, 운전 3, 간호조무 18

※정원의 인력(32) : 시간제임기제 28(약사3, 원무수납4, 의료수가2, 의무기록2, 간호10, 간호조무7), 한시임기제 4

## V 진료현황

### □ 의료보장별 환자 현황

(기준 : 2018.12.31 단위 : 명, %)

구 분	2016년			2017년			2018년		
	계	외래	입원	계	외래	입원	계	외래	입원
계	152,788 (100.0)	76,318 (100.0)	76,470 (100.0)	139,676 (100.0)	73,487 (100.0)	66,189 (100.0)	129,589 (100.0)	73,446 (100.0)	56,143 (100.0)
건강보험	90,190 (59.0)	49,123 (64.4)	41,067 (53.7)	83,389 (59.7)	48,199 (65.6)	35,190 (53.2)	76,702 (59.2)	47,518 (64.7)	29,184 (52.0)
의료급여	50,280 (32.9)	17,690 (23.2)	32,590 (42.6)	46,216 (33.1)	17,339 (23.6)	28,877 (43.6)	43,988 (33.9)	18,589 (25.3)	25,399 (45.2)
기타	12,318 (8.1)	9,505 (12.4)	2,813 (3.7)	10,071 (7.2)	7,949 (10.8)	2,122 (3.2)	8,899 (6.9)	7,339 (10.0)	1,560 (2.8)

(기 타: 자동차보험, 일반, 건강검진 등)

### □ 진료과목별 환자 현황

(기준 : 2018.12.31 단위 : 명)

구 분	2016년			2017년			2018년		
	계	외래	입원	계	외래	입원	계	외래	입원
계	152,788	76,318	76,470	139,676	73,487	66,189	129,589	73,446	56,143
정신건강 의학과	127,144	55,261	71,883	114,199	53,043	61,156	104,536	52,999	51,537
내과	2,970	2,408	562	1,938	1,678	260	2,904	2,496	408
신경과	2,581	1,228	1,353	2,730	1,224	1,506	2,401	1,134	1,267
가정의학과	6,071	4,553	1,518	6,897	4,880	2,017	5,463	4,111	1,352
재활의학과	2,159	1,005	1,154	2,510	1,260	1,250	2,762	1,183	1,579
치과	687	687	-	720	720	-	604	604	-
영상의학과	315	315	-	257	257	-	355	355	-
독감접종	8,290	8,290	-	8,076	8,076	-	7,985	7,985	-
건강검진	2,571	2,571	-	2,349	2,349	-	2,579	2,579	-

## VI 예산현황

□ 예산규모 : (세입)9,201백만원, (세출)7,009백만원

○ 세입 : 2018년 8,761백만원 대비 440백만원, 5.0% 증가

○ 세출 : 2018년 8,024백만원 대비 1,015백만원, 12.7% 감소

(단위 : 백만원, %)

세 입					세 출				
예산과목	2019년	2018년	증감액	증감율	예산과목	2019년	2018년	증감액	증감율
합 계	9,201	8,761	440	5.0	합 계	7,009	8,024	△1,015	△12.7
세외수입	9,043	8,572	471	5.5	은평병원운영	5,793	6,810	△1,017	△14.9
공유재산 임대료	101	95	6	6.3	청사시설 운영관리	1,349	2,278	△929	△40.8
의료사업수입	8,902	8,430	472	5.6	고객중심 의료서비스제공	4,309	4,383	△74	△1.7
기타이자수입	9	11	△2	△18.1	의료 및 행정 장비 확충	76	62	14	22.6
기타사용료	1	-	1	-	발달장애아 전문치료센터 운영	58	87	△29	△33.3
재활용품수거 판매수입	1	-	1	-					
그외수입	28	36	△8	△22.2					
보조금	158	189	△31	△16.4	기본경비	1,216	1,213	3	0.2
국고보조금	158	189	△31	△16.4	기본경비	1,216	1,213	3	0.2

## □ 세입예산 세부내역

(단위 : 백만원, % )

항 목	2019년	2018년	증감액	증감율	비 고
총 계	9,201	8,761	440	5.0	
세외수입	9,201	8,761	440	5.0	
경상적 세외수입	9,015	8,536	479	5.6	
공유재산 임대료	101	95	6	6.3	○부설주차장 임대수입=97,119 ○카페임대료(자판기,전기차충전시설포함)=4,233
의료사업 수입	8,902	8,430	472	5.6	○산출내역:입원수입(5,101,107천원)+ 외래수입(3,800,562천원) -입원:환자수(71,329명)×평균진료비 (74,109원)×징수율(96.5%) =5,101,107천원 -외래:환자수(75,199명)×평균진료비 (52,977원)×징수율(95.4%) =3,800,562천원
기타이자 수입	9	11	△2	△18.1	○ 공금계좌 이자수입
기타사용료	1	-	1	-	○ 이동전화 중계설비 전기로
재활용품 수거판매수입	1	-	1	-	○ 재활용품 수거판매수입
임시적 세외수입	28	36	△8	△22.2	
그 외 수입	28	36	△8	△22.2	○ 일본대사관 협약금, 수련생 실습비 등
보조금	158	189	△31	△16.4	○ 사회복지무요원 보상금 국비 편성



## □ 세출예산 세부내역

(단위 : 백만원, %)

구 분	2019년 예산	2018년 예산	증감액	증감율
<b>총계</b>	7,009	8,024	△1,015	△12.7
<b>은평병원운영</b>	5,793	6,810	△1,017	△14.9
<b>청사시설운영관리</b>	1,349	2,278	△929	△40.8
기간제근로자등보수	300	237	63	26.6
사무관리비	17	14	3	21.4
공공운영비	595	561	34	6.1
시설비	278	1,400	△1,122	△80.1
자산및물품취득비	159	66	93	140.9
<b>고객중심 의료서비스 제공</b>	4,309	4,383	△74	△1.7
기간제근로자등보수	114	57	57	100.0
사무관리비	227	221	6	2.7
시책추진업무추진비	11	11	0	0.0
특정업무경비	285	304	△19	△6.3
사회보장적수혜금	0.3	0.5	△0.2	△40.0
외빈초청여비	6	6	0	0.0
사회복무요원보상금	210	250	△40	△16.0
행사실비보상금	40	29	11	37.9
기타보상금	7	9	△2	△22.2
의료및구료비	3,409	3,496	△87	△2.5
<b>은평병원 의료 및 행정장비 확충</b>	76	62	14	22.6
자산및물품취득비	72	58	14	24.1
도서구입비	4	4	0	0.0
<b>발달장애아 전문치료센터 운영</b>	58	87	△29	△33.3
기간제근로자등보수	0	28,620	△28,620	△100.0
사무관리비	58,080	58,080	0	0.0
<b>기본경비</b>	1,216	1,213	3	0.2
<b>기본경비</b>	1,216	1,213	3	0.2
사무관리비	294	273	21	7.7
공공운영비	803	824	△21	△2.5
국내여비	50	56	△6	△10.7
기관운영업무추진비	7	7	0	0.0
정원가산업무추진비	9	9	0	0.0
부서운영업무추진비	30	27	3	11.1
직책급업무수행경비	24	19	5	26.3

---

## 주요 업무 보고

---

# 주요 업무

## I 시민 정신건강 향상 및 최상의 의료서비스 제공 운영

- 1-1 정신건강복지법 시행에 따른 지정정신의료기관 역할 강화
- 1-2 병원 감염병 예방관리
- 1-3 건강증진병원 역할 강화
- 1-4 의료취약계층을 위한 진료지원
- 1-5 정신질환자 응급진료 및 입원 체계 개선

## II 시민 중심 의료 서비스 향상

- 2-1 정신재활 간호관리 병동프로그램 운영
- 2-2 환자 안전예방활동 촉진
- 2-3 정신재활 프로그램 운영
- 2-4 입원환자 대상 프로그램 내실화를 통한 사회복귀 지원 강화
- 2-5 환자중심의 약제서비스 제공

## III 예방에서 치료까지 공공보건의료 강화

- 3-1 정신건강전문요원(정신건강간호사) 수련 교육과정 운영
- 3-2 지역아동 복지시설 지원사업
- 3-3 건강안전망 구축을 위한 지역연계네트워크 강화
- 3-4 병원 현대화 증축공사
- 3-5 재난 및 직원 안전대책 강화

## IV 전문화된 어린이발달센터 운영

- 4-1 발달센터 맞춤형 외래 치료 프로그램 운영
- 4-2 효과 높은 어린이 낮병원 운영
- 4-3 발달장애 아동과 가족의 삶의 질 향상
- 4-4 어린이발달센터 환아 위기상황 대처 강화

## V 주요 시정 협력 사업

- 5-1 은평병원 301네트워크 운영
- 5-2 의료질 향상 추진(의료기관 인증관리)
- 의료질 향상 추진(건강보험심사평가원 적정성 평가)

# I / 시민 정신건강 향상 및 최상의 의료서비스 제공 운영

1. 정신건강복지법 시행에 따른 지정정신의료 기관 역할 강화
2. 병원 감염병 예방관리
3. 건강증진병원 역할 강화
4. 의료취약 계층을 위한 진료지원
5. 정신질환자 응급진료 및 입원 체계 개선

# 1. 정신건강복지법 시행에 따른 지정정신의료기관 역할 강화

## □ 추진배경 및 목적

- 입원요건 강화를 통한 환자의 인권보호 도모
- 2인 진단 입원제도 시행으로 정신의료기관의 입원체계 변화
  - ※ 정신건강증진 및 정신질환자 복지서비스 지원에 관한 법률 개정 ('17.5.30.字 시행)

## □ 사업내용

- (지정 정신의료기관) 행정입원이 가능한 병원의 감소로 응급 및 행정입원 진료체계 강화
  - '시·군·구청장에 의한 입원 환자'에 대한 진단과 치료 역할 강화
    - ▶ 자·타해 위험이 크고 긴박한 대상자를 시장·군수·구청장의 허가를 받아 입원
    - ▶ 응급입원(72시간) 후 행정입원 전환, 입원연장 관리 등 급성기 환자 진료 및 관리
  - 국가 입·퇴원관리 시스템 도입으로 인한 입원환자 등록 및 퇴원자 관리
    - ※ 행정입원(시장·군수·구청장에 의한 입원) : 자·타해 위험이 크고 긴박한 대상자를 발견한 전문의 또는 정신보건전문요원이 시장·군수·구청장에게 강제입원 허가를 받아 입원가능
    - ※ 서울시 행정입원이 가능한 지정 정신의료기관은 총 9개소이며, 은평구 및 서대문구에서는 은평병원이 유일한 지정정신 의료기관임
- (지정 진단의료기관) '보호의무자에 의한 입원' 환자의 계속 입원 필요여부 출장 진단
  - 불필요한 강제입원을 방지하기 위해 개정된 '정신건강복지법'은 서로 다른정신 의료기관 2인의 소견이 일치해야 강제 입원시킬 수 있게 입원절차 및 요건 강화
  - 지정 진단의료기관으로서 출장진단 시범사업 참여('17.6월부터)
    - ▶ 대상기관 : 강서필 병원, 신촌세브란스 병원, 사랑마을정신과 의원
    - ▶ 출장인력 : 정신건강의학과 전문의 9명
- 소요예산 : 비예산

## □ 추진실적

### ○ 법 개정 전·후 입원 현황

(’19.1.31.기준, 단위 : 명)

구분	개정 전	개정 후		
	2017년 5. 30. 0전 (월 평균)	2017년 6. ~ 12. (월 평균)	2018년 (월 평균)	2019년 1월 (월 평균)
계	73	67	85	85
행정입원	11	9	10	10
응급입원	33	36	44	47
보호의무자에 의한 입원	29	22	31	28

### ○ 출장 진단 현황

(’19.1.31.기준, 단위 : 명)

의료기관명	2017년 6월~12월	2018년 1월~12월	2019년 1월
계	99	182	5
강서필 병원	86	149	0
신촌세브란스 병원	13	33	5
사랑마을정신과 의원	0	0	0

## □ 추진 계획

### ○ 행정입원 환자 진료 및 지원체계강화

: 연중

- 행정입원 가능병원 감소로 급증이 예상되는 행정입원 환자에 대한 인력 재배치 등 진료 지원 기능 강화 추진

### ○ 지정진단 의료기관 출장진단 사업 지속참여

: 연중

- 대상기관 : 강서필 병원, 신촌 세브란스병원, 사랑마을정신과 의원

## 2. 병원 감염병 예방관리

### □ 추진배경 및 목적

- 의료관련 감염을 예방하고 관리함으로써 감염 발생 최소화로 안전한 의료환경을 구축하고자 함

### □ 사업개요

- 근거: 의료법 제47조, 감염병 예방·관리에 관한법률 제11조
- 사업내용
  - 감염관리 인식제고 및 직원 감염예방
  - 의료관련 감염위험 감시·관리 활성화
  - 감염관리 의료기관 인증 유지관리

○ 소요예산 : 15,000천원

(단위 : 천원, %)

2019년 예산	2018년 예산	증 감	증감율
15,600	6,500	9.1	149

### □ 추진실적

(단위 : 회, 명)

구분	사업명	2019년 계획	2018년 실적		증감	증감율	
			목표	실적			
예방	감염관리 교육 및 홍보	50	50	50	-	-	
	직원 감염 예방 관리	잠복결핵검진	120	110	117	-	9
		결핵검진	247	247	247	-	-
		B형간염검진	60	60	60	-	-
관리	감염관리이행실태 모니터링	3	2	2	-	50	
	손 위생 수행율 지표관리	4	4	4	-	-	
인증 유지	감염관리위원회 실무위원회 운영	2/4	2/4	2/4	-	-	
	감염발생 감시·유행조사분석	4	4	4	-	-	
	감염관리 업무지침 정비	개정		-	-	산규	

### □ 추진계획

- 감염발생 감시·유행조사 및 조치 : 상시
- 감염관리이행실태 모니터링 : 상·하반기
- 감염관리 지침 및 세부 업무지침 정비 : 10월

'19년 달라지는 사항('18년 대비)

- 감염관리 2주기 유지관련 지침 정비

작성자 간호부장: 박영숙 (☎300-8110) 간호과장: 유정자 (☎300-8190) 담당: 정윤(☎300-8124)

### 3. 건강증진병원 역할 강화

---

#### 추진배경 및 목적

- 환자, 직원, 지역주민들을 대상으로 정신 및 신체적 건강 증진을 도모하기 위한 대상별 프로그램 제공

#### 사업개요

- 환자 대상의 정신 및 신체 활동 프로그램
  - 상황대처·심리극·생활체육·무용치료·종이접기·3금(禁) 프로그램, 원예치료
- 직원 대상의 건강프로그램 진행으로 업무에서 오는 스트레스 관리 지원
  - 건강찾고 힐링되고, 그만피고 건강해지고, 악기(오카리나)마스터 클래스, 독감예방접종, 체력단련실 운영, 정신건강증진 미술프로그램
- 지역주민 대상 정신 및 신체 건강 지원
  - 장애인 복지관 이용자 대상 ‘찾아가는 독감예방주사’, 심리극 등
- 소요예산 : 8백만원

#### 추진실적 : 불입 참조(P.15)

#### 추진계획

- 직원 대상 건강증진프로그램
  - 사업 수행 시기 논의 : 2월
  - 사업 홍보 및 참여자 모집 : 2월~3월
- 장애인복지관 이용자 대상 ‘찾아가는 독감예방주사’(신규)
  - 25개구 장애인 복지관 대상 수요조사 실시 : 6월
  - 독감예방접종 관련 부서간(원무팀, 진료부, 간호부) 협의 : 7월~8월
  - ‘찾아가는 독감예방주사’ 실시 : 9월

작성자	원무과장 신옥재(☎300-8010) 서무팀장 권미경(☎300-8011) 담당 이은미(☎300-8251)
-----	---



## '18년 건강증진 프로그램 주요 실적

구 분		2019년 목표	2018년 실적
환자 대상	상황대처훈련프로그램	48회	35회/233명
	환자 대상 심리극	10회	10회/306명
	생활체육프로그램	259회	259회/1,359명
	무용치료프로그램	251회	251회/1,798명
	종이접기프로그램	283회	283회/1,758명
	3금(禁:알코올,니코틴,카페인)프로그램	180회	152회/917명
	원예치료	1,000명	1,101명
직원 대상	건강찾고(GO)~힐링되고(GO)	36회	36회/223명
	그만피고(GO)~건강해지고(GO)	52회	52회/626명
	오카리나 마스터 클래스	20회	20회/100명
	독감예방접종	100명	100명
	체력단련실(헬스장 운영)	1,200명	1,200명
	정신건강증진 미술프로그램	12회/108명	14회/124명
지역 사회 대상	(신규) 장애인복지관 이용자 대상 '찾아가는 독감예방주사'	300명	-
	지역주민 대상 심리극	10회	10회/294명
	청소년 대상 '찾아가는 금연프로그램'	6회	-
	은평구 지역정신건강기관 네트워크(EMS)교육	4회	4회
	탈북청소년 정신건강 프로그램	45회	45회/382명
	어르신 무료 기초건강검진 및 강좌	2회	1회/113명
	구치소 마약사범 대상 중독재활프로그램	8회	8회/44명
	보호관찰 청소년 대상 '몸짱!마음짱!' 프로젝트	8회	-
	아트브뤼트 페스티벌	1회	-
	음악치료 블로그 운영	2,880명	2,254명
	서울시 산하 시립병원 나눔진료 봉사단	14회	15회/4,087명
	다문화 가정 대상 정신건강프로그램	111회	116회/1,210명
	은평칸타빌레	600명	706명
	연두꿈터 및 데레사의집	1,155명	1,503명
	학생 건강검진 활성화 등 청소년 건강증진	1,500명	1,501명

## 4. 의료취약계층을 위한 진료 지원

### 추진배경 및 목적

- 의료취약 계층 환자에 무료 간병인, 무료 진료(비) 등 필수적 치료지원

### 사업내용

- 301 네트워크 및 취약계층 진료비 감면, 진료비 지원 등
  - '무료 공동간병인' 서비스 운영 / 노숙인 무료진료 및 취약계층 진료비 감면
  - 다문화가정 및 탈북청소년 대상 정신건강 프로그램 운영 등
- 지역사회 정신건강 및 복지기관 네트워크 활성화
  - 응암2동·수색동 찾아가는 동사무소 회의
  - 관내 정신건강기관 및 입·퇴원환자 지역기관 네트워크 연계 회의
- 소요예산 : 413,200천원 (단위 : 천원, %)

구분	2019년 예산	2018년 예산	증 감	증감율
시비	346.5	340.5	6	2
지정기부금	66.7	-	-	-

※ 지정기부금 : 사랑의열매, 3년간('19~'21) 2억원 의료비 지원

### 추진실적

(18.12.31.기준)

사업명	실적	사업명	실적
취약계층 진료비 감면	2,048명 / 88,222천원	다문화 정신건강클리닉	629명
노숙인 무료진료	772명 / 132,738천원	다문화 가정·탈북 청소년 대상 정신건강 프로그램	1,210명
외부기관 진료비 협조지원	47명 / 21,957천원	장애인복지관·연두꿈터(이동보육시설)·정신요양원 환자 사회재활 지원 사업	1,442명
안전망 병원 사업 (성가복지병원, 요셉병원)	8명 / 1,839천원	찾아가는 동사무소·은평구 관내 정신건강기관 네트워크(EMS) 회의	18회
어르신 기초건강검진	113명	지역 정신건강 증진센터	97회
무료 간병인 지원	4,254명	정신건강 전환시설·주거·이용시설	87회
		노숙인 재활 기관	39회
		중독자 재활 기관	7회
		기타(주민센터, 구청 등)	105회

### 추진계획

- 취약계층 진료비 감면 및 무료 공동간병인서비스 운영 : 연중
- 중위소득 80% 이하 또는 의료사각지대 환자 의료비 지원 : 연중

작성자 원무과장 신옥재 (☎300-8010) 서무팀장 권미경(☎300-8011) 담당 베이진(☎300-8248)

## 5. 정신질환자 응급진료 및 입원 체계 개선(신규)

### 추진배경 및 목적

- 정신보건법에 따른 응급 정신질환자의 효율적 진료와 입원 체계 개선으로 응급입원을 활성화 하고자 함

### 사업개요

#### ○ 사업내용

- 경찰관에 의해 의뢰된 급성기 정신질환자의 응급입원 개선
- 부득이한 사유로 입원되지 않는 경우 입원 거부하는 기관으로 오해 받는 경우가 있어 개선활동을 지속 시행하여 응급입원 체계 개선

- 응급입원 환자 수(2018.12. 31.기준) (단위 :명)

입원 현황	2016년	2017년	2018년
응급입원	522	417	531
응급입원 외 입원	976	832	700
총계	1,498	1,249	1,231
응급입원 비율(%)	34.8	33.4	43.1

- 소요예산 : 비예산

### 추진내용

- 개선사항 자체 논의 및 서울지방경찰청 업무 협의 : 2018.10월
- 24시간 진료실 시설개선 리모델링 공사 : 2018.11.16. ~ (약 3개월)
  - 환자별 맞춤형 치료제공, 직원 안전 확보, 대기 공간 확충
  - 임시 24시간 진료실 운영으로 응급입원 공백 방지
- 응급입원 의뢰 시 적극·신속한 진료 및 입원 또는 전원 결정
  - 자·타해 위험 정신질환자 응급입원 의뢰 시 적극 진료 수용
  - 호송경찰관 진료대기시간 감소를 위해 신속한 진료시행 및 입원결정
  - 과거병력 확인 시, 응급정신질환자임을 감안하여 의료기관간 연락 시행
- 지역사회 정신복지기관과 업무 협의를 통한 지역사회 연계 활성화

### 추진계획

- 응급진료 및 입원 체계 지속적인 모니터링 및 개선활동 시행

## Ⅱ / 시민 중심 의료 서비스 향상

1. 정신재활 간호관리 병동프로그램 운영
2. 환자 안전예방활동 촉진
3. 정신재활 프로그램 운영
4. 입원환자 대상 프로그램 내실화를 통한 사회복귀 지원 강화
5. 환자중심의 약제서비스 제공

# 1. 정신재활 간호관리 병동프로그램 운영

## 추진배경 및 목적

- 환자의 증상과 특성에 맞는 프로그램 운영으로 재활 및 사회복귀 도모
- 프로그램 진행자의 현장실무 적용 역량강화

## 사업개요

- 근거: 의료법 제3조, 정신건강복지법 제19조
- 사업내용
  - 1:1면담을 통한 병동생활 계획 수립
  - 입원환자 대상 맞춤형 정신재활 간호프로그램 운영
  - 프로그램 효과 등 질적 연구 추진

## ○ 예산 :

## 추진실적

(단위 : 회, 명, %)

구분	2019년 계획	2018년 실적		증감	증감율	
		목표	실적			
산재활동	ROM 운동교실, 신체활동 아외요법	1,100	1,000	1,117	100	10
일상생활 적응	병동환자 자조모임, 생활지도	2,700	2,700	2,709	-	-
	1:1매니지, 정신건강 재활간호 프로그램 등	2,100	2,100	2,199	-	-
감염안전·약물	감염 안전·약물 교육	1,000	1,000	1,003	-	-
	자살예방상담	180	180	189	-	-
퇴원준비	환자 가족 눈높이 돌봄케어	540	540	545	-	-
특별활동	나눔데이 운영	2	2	3	-	-
	병동연합행사	1	1	1	-	-
질적연구	연구모임	4	-	-	-	산규

※ 2018.7.1.일자 7개병동 → 6개병동으로 축소되어 '18년 목표와 동일하게 설정

## 추진계획

- 정신재활프로그램 운영 및 모니터링 : 연중
- 정신재활 간호프로그램 질적연구 : 분기별
- 병동 연합행사(입원생활에 날개를 달자) : 12월

'19년 달라지는 사항('18년 대비)

- 병동 간호관리 프로그램 운영결과 연구모임
  - 주제: 지표관리, 대상:4개병동, 내용: 효과평가 및 발전방안 모색

작성자 간호부장: 박영숙 (☎300-8110) 간호과장: 유정자 (☎300-8190) 담당: 정윤(☎300-8124)

## 2. 환자 안전예방활동 촉진

### □ 추진배경 및 목적

- 환자안전문화 정착으로 시민정신건강 향상 및 공공의료 발전

### □ 사업개요

- 근거 : 환자안전법 제4조·10조·13조

#### ○ 사업내용

- 의료질관리(환자안전)위원회 운영
- 환자안전지표(지침 준수) TF 운영
- 환자안전사고 분석 및 개선 활동 공유
- 환자 안전 교육 및 환자안전사고 시스템 개선

- 소요예산 : 1,000천원

(단위 : 천원, %)

2019년 예산	2018년 예산	증 감	증감률
1	1	-	-

### □ 추진계획

(단위 : 회, 건, %)

구 분	19년 계획	18년		증 감	증감률	
		목표	실적			
의료질관리(환자안전) 위원회 운영	3	3	3	0	0	
환자안전지표(지침 준수) TF 운영	4	없음	-	-	신규	
환자안전사고 분석 및 개선활동 공유	15	15	15	0	0	
리더교육	환자안전지킴이 교육 및 회의	4	4	4	0	0
부서별 자체교육	환자안전	1,500	1,500	1,426	0	0
	직원안전	170	200	184	30	15
대면집체 안전교육	신규 및 전입 직원	4	4	7	0	0
	기존 직원	8	4	6	4	50
환자안전사고 예방을 위한 시스템 개선	8	10	8	0	20	

#### '19년 중점추진 사항('18년 대비)

##### ▶ 환자안전지표[지침 준수 TF] 운영

- 환자 안전을 위한 지침 준수 TF 구성 및 정기적 회의 운영

작성자 | 간호부장 박영숙 (☎300-8110) 간호과장 유정자 (300-8190) 담당 윤희심(300-8214)

### 3. 정신재활 프로그램 운영

#### □ 추진배경

- 입원 환자를 대상으로 정서 및 신체 재활치료 프로그램 시행
- 다양한 입원환자군의 특성을 파악하여 신체 재활을 돕고 자존감 향상
- 정신재활치료 사업을 통한 지역사회 주민들의 정신과 환자에 대한 인식 개선
- 입원 환자를 대상으로 인지재활 및 문학치료 프로그램 운영

#### □ 사업개요

○ 대 상 : 병동환자

○ 사업내용

- 병동 인지재활 프로그램

- ▶ 인지적인 잠재력의 개발을 통한 수행능력의 회복 및 자기관리능력, 사회적인 적응력 향상 등을 위한 재활치료프로그램

- 병동 문학치료 프로그램

- ▶ 소통 및 공감능력 강화, 성찰적 자기고백을 통한 자아의 회복과 치유를 위한 치료프로그램

- 병동 미술·음악치료 프로그램

- ▶ 정서 지원 및 질병에 관한 정보의 교환, 대인관계 학습, 이타심 고양을 위한 재활치료프로그램

- 아트브뤼트 미술전시

- ▶ 환우들의 미술작품 전시를 통해 정신장애에 대한 인식 및 이해의 폭을 넓힐 수 있는 기회제공

○ 소요예산 : 7,000천원

(단위 : 천원, %)

구 분	2019년 예산	2018년 예산	증 감	증감율
총 계	7	7	-	-

작성자 진료부장:하지혜(☎300-8122)재활정신과장:이유진(☎300-83170) 담당:이성우(8287),오선화(8134),박신형(8127)

## □ 추진계획

(단위 : 회, %)

구 분	2019년 계획	2018년 실적	증 감	증감율
인지재활	120	99	21	21.2
문학치료	40	32	8	25
미술치료	437	398	39	9.8
음악치료	1,100	1,072	28	2.6

- 인지재활 및 문학치료 프로그램 : 연중
- 정신재활 프로그램 진행 : 연중
- 아트브뤼트 뮤직크 페스티벌 운영 : 2월
- 정신장애인식개선 아트브뤼트 환자 미술전시 : 12월



## 4. 입원환자 대상 프로그램 내실화를 통한 사회복귀 지원 강화

### 추진배경

- 정신증 및 중독 입원환자들의 퇴원이후 사회재활을 위한 건강 안전망 체계 구축

### 사업내용

- 정신증 입원환자들 대상 ‘퇴원준비 프로그램’ 운영(4개 병동, 주1회)
  - ‘퇴원준비 프로그램’을 통해 지역정신건강기관의 필요성 설명
  - 기관 연계 동의 원하는 환자 발굴, 주치의 협진 요청하여 개별상담 후 지역정신건강기관에 의뢰서 발송
- 중독치료 전문 ‘통합재활 프로그램’ 운영(5개 분야, 분야별 주1회)
  - 통합재활 프로그램: ‘정서·갈망·사회기술·마음챙김·퇴원준비’
- 소요예산 : 35,000천원 (단위 : 천원, %)

구 분	2019년 예산	2018년 예산	증 감	증감율
총 계	35,000	35,000	-	-

### 추진실적

(‘18.12.31. 기준)

구 분	2018년			2019년 목표
	목표	실적	달성률	
정신증 입원환자들 대상 ‘퇴원준비 프로그램’ 운영	190회	196회 /1,255명	103%	200회
중독치료전문 ‘통합재활 치료 프로그램’ 운영	230회	231회 /1,462명	100.4%	230회
지역정신건강기관(센터, 사회복지시설, 중독, 노숙, 자살예방 기관 등) 공식 연계	250건	216건	86%	250건

### 추진계획

- ‘퇴원환자 사후관리 방안’ 과련 법률 개정 건의
  - ‘정신건강증진 및 정신질환자 복지서비스 지원에 관한 법률’ 제52조 : ‘본인 동의’후 관할 정신건강복지센터의 장 또는 보건소의 장에게 통보 ⇒ ‘의무적인 퇴원사실 통보 가능’ 법률 변경(안) 서울시에 건의

작성자 | 원무과장 신욱재(☎300-8010) 서무팀장 권미경(☎300-8011) 담당 이은미(☎300-8251)

○ **‘퇴원준비 프로그램’ 내실화 확립**

- 지역정신건강기관 설명회 적극적 홍보 : 2월
- 홍보를 통한 지역정신건강기관 설명회 월별 추진 : 2월~12월
- 지역정신건강기관(정신·중독) 자료집 발행, 배포 : 2월~12월

○ **지역정신건강기관 연계 건수 향상을 위한 적극적 환자 발굴**

- ‘퇴원준비프로그램’을 통해 기관 연계 동의 원하는 환자 발굴 : 수시
- 적극적 기관 설명회를 통한 지역정신건강기관 연계율 발표 : 분기별

## 5. 환자 중심의 약제서비스 제공

### □ 추진배경 및 목적

- 정신질환자 특성을 고려한 환자 중심 약제서비스 제공 필요
- 안전한 의약품 사용을 통한 환자 치료율 증대 및 시민 건강 향상

### □ 사업개요

#### ○ 사업내용

- 환자 안전을 위한 투약인력(신규·전입 직원 포함) 전문역량 교육 실시
- 안전한 의약품 사용 교육 실시 : 낮병동 및 외래환자 교육
- 환자의 알권리 보장 및 알기 쉬운 복약지도로 복약순응도 향상
  - ▶ 복용법에 따라 다르게 인쇄된 약봉투 사용으로 환자 안전 강화
  - ▶ 환자별 복용하는 약품의 형태, 효능, 용법 및 주의사항이 인쇄된 복약안내문 제공
  - ▶ 복약지도 창구 상시 운영으로 퇴원 및 외래환자의 안전하고 지속적인 복약 유도

#### ○ 소요예산 : 37,000천원

(단위 : 천원, %)

2019년 예산	2018년 예산	증 감	증감율
37,000	32,000	5,000	16

### □ 추진계획

(단위 : 회, %)

구 분	2019년 계획	2018년 실적	증 감	증감율
투약인력 교육	7	7	-	-
환자 등 교육	10	9	1	11

- 신규,전입,병동 전직원 약물교육 : 1,7월
- 환자대상 안전한 의약품 사용 교육(월 1회, 총 9회): 3~11월
- 복약안내문 및 약봉투 제작 : 분기별 1회
- 의약품집 제작 : 10월

작성자 약제과장 : 고향숙 (☎300-8100) 담당 : 김성은(☎300-8106), 전윤지(☎300-8101)

# Ⅲ / 예방에서 치료까지 공공보건의료 강화

1. 정신건강전문요원(정신건강간호사) 수련 교육과정 운영

2. 지역아동 복지시설 지원사업

3. 건강안전망 구축을 위한 지역연계네트워크 강화

4. 병원 현대화 증축공사

5. 재난 및 직원 안전대책 강화

# 1. 정신건강전문요원(정신건강간호사) 수련 교육과정 운영

## □ 추진배경 및 목적

- 공공정신의료기관의 정신전문인력 질적 양성 역할 수행(13년 교육기관지정)

## □ 사업개요

- 근거 : 정신건강증진 및 정신질환자 복지서비스지원법률 제7조

### ○ 사업내용

- 이론교육(150시간) : 3 ~ 11월(매주 월, 화 18:00~21:00)
  - ▶ 건강사정 및 진단, 중재 및 치료, 사례연구, 정신건강정책, 기획 및 행정
- 실습교육(850시간) : 연중
  - ▶ 정신의료기관, 지역사회정신보건시설, 학술대회 및 공동실습

- 소요예산 : 26,000천원(시비 100%) (단위 : 천원, %)

2019년 예산	2018년 예산	증감	증감율
26,500	26,500	-	-

## □ 추진계획

(단위 : 시간)

구 분	2019년 계획	2018년 실적		증감	증감율
		목표	실적		
이론교육	150	150	154	-	-
임상 및 지역사회 실습	850	850	850	-	-

- 제6기 정신건강간호사 수련생 모집 : '19년 2월
- 정신건강간호사 수련과정 개강 및 수료식 : '19년 3월
- 상, 하반기 이론교육 및 실습교육 운영 : 3월~11월

'19년 달라지는 사항('18년 대비)

- 실습기관 유형별 체크리스트 적용실시

작성자

간호부장: 박영숙 (☎300-8110) 간호과장: 유정자 (☎300-8190) 담당: 이지향(☎300-8126)

## 2. 지역아동 복지시설 지원사업

### □ 추진배경 및 목적

- 베이비박스 등을 통해 아동양육시설(「연두꿈터」, 「데레사의 집」)에 의뢰된 영유아의 정상발달 지원을 위해 다양한 내용의 발달지원 프로그램을 제공하고자 함.

### □ 사업개요

- 사업내용



- **소요예산 :**

### □ 추진계획

구 분	2019년 계획	2018년 실적	증 감	증감율(%)
시설 종사자 교육	8회/600명	6회/420명	2회/180명	43
현장 놀이 코칭	4회/ 55명	3회/ 40명	1회/ 15명	37.5
개별치료 진행	500명	593명	-93명	△15.7

- 시설 종사자 교육 : 4월 ~ 6월
- 현장 놀이 코칭 : 4월 ~ 9월
- 개별치료 진행 : 1월 ~ 12월

#### '19년 달라지는 사항('18년 대비)

##### ▶ 대상기관 확대 운영

- 인근 아동 복지시설 「데레사의 집」 까지 확대 운영 예정

작성자

진료부장 :하지혜 (☎300-8122) 소아정신과장 :오소영(☎300-8196)담당:정서형(☎300-8137)

### 3. 건강안전망 구축을 위한 지역연계네트워크 강화

#### □ 추진배경 및 목적

- 정신질환자들의 사회복귀 지원과 효과적인 사후관리 건강안전망 구축을 위해 지역정신건강복지기관 네트워크 사업을 확대 시행

#### □ 사업개요

##### ○ 사업내용

- 정신질환자 지역사회연계 체계 강화를 위한 지역사회 의견 반영
  - ▶ 지역연계 네트워크 회의 주요의제 및 도출내용 반영에 대한 결과 관리
- ‘찾아가는 동사무소’ 직원대상 정신질환자 관리 방안 지원
  - ▶ 당사자 상담, 가족갈등 상담, 재발예방 교육, 입·퇴원 진행 방법 등

- 소요예산 : 3,000천원 (단위 : 천원, %)

2019년 예산	2018년 예산	증감	증감율
3,000	3,000	-	-

#### □ 추진실적

(’18.12.31.기준, 단위 : 회, %)

구 분	목 표	실 적	목표달성률	
지역정신건강 기관네트워크 실무자 회의	정신건강증진센터	90회	97회	108
	지역사회 전환시설 · 주거 · 이용 시설	80회	87회	109
	노숙인 재활 기관	40회	39회	98
	중독자 재활 기관	10회	7회	70
	기타(주민 센터, 구청 등)	100회	105회	105
찾아가는 동사무소 ‘통합사례회의’, EMS회의 참석	18회	18회	100	
EMS ‘당사자(인권·성)·가족 교육, 직원 역량강화 교육’	5	4	80	

#### □ 추진계획

- ‘찾아가는 동사무소’ 직원대상 정신질환자 관리 방안 지원 : 5월~11월
  - 당사자 상담, 가족갈등 상담, 재발예방 교육, 입·퇴원 진행 방법 등

작성자 | 원무과장 신옥재(☎300-8010) 서무팀장 권미경(☎300-8011) 담당 배이진(☎300-8248)

## 4. 병원 현대화 증축공사

### 추진배경

- 직원의 안전확보와 환자별 맞춤형 치료 제공, 환자·보호자의 대기공간 확충을 위한 공간 조성

### 사업개요

- 사업명 : 은평병원 24시간진료실 현대화 증축공사
- 추진기간 : '18년 4월 ~ '19년 5월
- 사업내용

대상	범위	내용	공정율
24시간진료실	271.67㎡ → 344.06㎡	급성기환자별 맞춤형 치료 공간 확보	90%
1층 로비	6.48㎡ → 60.48㎡	환자, 보호자 대기·상담공간 확충	80%
2층 외래진료실	79.38㎡	간호사실 이동 및 대기공간 확보	※ 추가증축건 설계진행중
1층 원무팀실	50.55㎡ → 76.76㎡	상담 및 민원업무 처리 공간 확보	
방호실	25.89㎡ → 100.77㎡	청사시설 보안 강화 및 안전확보	

- 사업비 : 금1,203,000천원 ('18년 이월예산) (단위:천원)

구분	계	설계용역비	공사비	감리비
계	1,203	71	1,104	28

### 추진계획

- 24시간진료실 임시사용 개시 : '19.3월(예정)
- 설계변경 사항 공용건축물 건축협의(은평구청) : '19.2월~3월
- 공사준공 : '19.5.1

작성자 원무과장 신욱재(☎300-8010) 서무팀장 권미경(☎300-8011) 담당 정가하(☎300-8020)



## 5. 재난 및 직원 안전대책 강화

### □ 추진배경 및 목적

- 병원 환자 및 직원에 대한 재난상황과 위험상황을 대비하고 안전 대책을 마련하여 안전한 진료환경을 조성

### □ 사업개요

#### 재난상황 대비 안전대책

- 재난발생시 위기관리 대응체계 확립 및 안전점검 실시
  - 재난발생시 행동요령 정비, 자위소방대 조직·역할 분담 및 비상연락망 확립 등
  - 상·하반기 분야별(건축, 전기 등) 안전점검 및 병원시설(도시·고압 가스, 전기설비 등) 관련 법규에 따라 정기점검 실시
  - 화재 등 재난 발생을 대비한 피난, 응급구조 방법 등 교육·훈련 실시
- 화재예방을 위한 스프링클러 추가 설치공사 설계용역 추진
  - 스프링클러 미설치 구간(본관1~3층, 발달센터1~3층) 추가 설치 공사 설계

#### 돌발상황 대비 직원안전대책

- 환자의 자·타해 위험행동으로 부터 의료진 안전 강화
  - 진료실출입문 시건장치 교체, 사무가구 안전 보강, 피난문 구조 개선 등
- 비상상황 긴급대처를 위한 청원경찰 배치 및 순찰강화
  - 배치장소 확대 : 당초 1층 접수대기실 → 추가 2층 정신과외래
  - 진압장비(삼단봉, 전기충격기 등)휴대 및 순찰강화
  - 2개 장소, 24시간 상시 배치를 위해 인력 증원 필요(3명 → 6명)

○ 소요예산 : 60,000천원

(단위 : 천원, %)

2019년 예산	2018년 예산	증 감	증감율
60,000	-	60,000	신규

### □ 추진계획

- 분야별(건축, 토목, 기계, 소방, 전기) 정기점검 실시 : 2월 ~
- 스프링클러 추가설치 설계용역 실시 : 3월~4월
- 청원경찰 증원 및 배치승인 요청(조직담당관, 경찰서) : 2월

작성자 원무과장 신옥재(☎300-8010) 서무팀장 권미경(☎300-8011) 담당 김정만(☎300-8014)

# IV / 전문화된 어린이발달센터 운영

1. 발달센터 맞춤형 외래 치료 프로그램 운영
2. 효과 높은 어린이 낮병원 운영
3. 발달장애 아동과 가족의 삶의 질 향상
4. 어린이발달센터 환아 위기상황 대처 강화

# 1. 발달센터 맞춤형 외래 치료 프로그램 운영

## □ 추진배경 및 목적

- 발달장애 진단 이후 영유아기부터 학령기까지 전 연령대에 걸친 체계적 치료프로그램을 제공
- 발달연령별 수준향상 및 상호작용 기술의 향상, 적절한 시기의 프로그램 적용으로 유발될 수 있는 행동문제 예방

## □ 사업개요

### ○ 사업내용

연령	치료 프로그램 명	치료 프로그램 내용	
3~4세	모아애착프로그램	- 36개월 이전 영유아와 보호자 간 애착형성 및 상호작용 증진 프로그램 / 주 1~2회, 2집단 운영	
	More Than Word	- 주 양육자와 아동 간 상호작용 향상을 위한 의사소통 교육 / 상하반기 각각 13회기 과정	
5~6세	5-6세 집단학습치료	- 5~6세 발달장애 아동의 인지치료 및 상호작용 증진 프로그램 - 연령 집단별 주 1회씩	
7세	발달증진프로그램 (취학전7세반)	- 7세 및 입학유예 아동들의 학습치료, 언어치료, 감각 통합치료 / 기능에 따른 분반 구성 - 주 2회 80분씩, 총 2반 운영	
	학교준비반	- 초등학교 입학 예정인 7세 아동들의 입학 준비 훈련 프로그램 / 1, 2월 간 총 8회기, 80분씩 운영	
초등 학생	저학년	1학년 학교적응반	- 1학년 학교적응을 위한 통합교과 기반의 치료개입(언어·특수·소아심리) / 주 2회
		언어화용 집단치료	- 초등학교 저학년 언어지연 아동들의 화용능력 향상 - 주 1회
		사회성 집단치료 (ADHD, HF ASD)	- ADHD 아동 또는 고기능 ASD 아동의 사회성 향상 집단치료를 진단별 및 연령별로 구분하여 구성(ADHD 사회성 훈련, 고기능 ASD 사회성 훈련) / 주 1회씩
		소 동작 집단프로그램	- 일상생활 및 학교생활에서 필요한 소운동·조작 기술 향상 프로그램 / 주 1회, 40분씩 운영
		정서장애 아동 놀이치료	- 학령기 정서장애 아동들 대상 아동중심 놀이심리치료 및 부모상담 / 주 1회
보호자	부모교육	- ADHD 보호자 대상 양육 스트레스 관리 및 행동수정 관련 부모훈련 / 주 1회, 10회기 단위 운영	
-	개별 치료 및 평가	- 소아청소년기 언어, 학습, 감동, 놀이, 심리, 음악, 미술 개별치료 및 평가 상시 운영	

작성자 진료부장 :하지혜 (☎300-8122) 소아정신과장 :오소영(☎300-8196)담당:이미현(☎300-8243)

○ **소요예산 : 271,000천원**

(단위 : 천원, %)

2019년 예산	2018년 예산	증 감	증감율(%)
271,000	271,000	0	0

**추진계획**

(단위 : 명, %)

구 분	2019년 계획	2018년 실적	증 감	증감율
발달증진(취학전 7세)	754	754	0	0
모아애착프로그램	700	410	290	71
학교적응반	500	307	193	63
학교준비반	120	56	64	114.3
언어화용	120	98	22	22.3
사회성 훈련	292	105	187	178.3
More Than Word	120	36	84	233
소동작 집단치료	120	72	48	67
부모교육	71	71	0	0

- **실별 대기자 해소를 위한 노력** : 연중 상시
- **집단치료프로그램 운영** : 3월 ~
- **신설 프로그램 확대** : 3월 ~

**'19년 달라지는 사항('18년 대비)**

○ **집단치료프로그램 확대 운영**

- 18년도 신설된 모아애착프로그램이나 MTW 언어치료, 지속적으로 운영되어 오던 발달증진(취학 전 7세)나 학교준비반 프로그램들의 시행 횟수를 증대함으로써 더 많은 환아들이 치료서비스를 제공받을 수 있도록 시스템을 확대함.

## 2. 효과 높은 어린이 낮병원 운영

### □ 추진배경 및 목적

- 발달장애 아동 치료 및 학교교육 연계 등 공공의료 기능 수행
- 보호자의 사회적·경제적 비용절감 및 취약계층의 사회통합에 기여

### □ 사업개요

#### ○ 사업내용

- 운영현황 : 총 4반 운영(월~목 주 4회)
- 발달 영역별(언어, 인지, 감동, 놀이, 미술, 음악 등) Daily 치료 프로그램 제공
- 1박2일 캠프, 현장학습 월1회, 지역사회 통합활동 주 2회 등 사회 통합 지원
- 환아 문제행동 소거를 위한 문제행동개입(ABA) 프로그램 적용

○ 소요예산 : 1,948,000천원 (단위 : 천원, %)

2019년 예산	2018년 예산	증 감	증감율
1,948,000	1,948,000	-	-

### □ 추진계획

(단위 : 명, %)

구 분	2019년 계획	2018년 실적	증 감	증감율
참여 발달장애아동 수	3,200	2,828	372명	13.2

- 지역사회 통합활동 : 3월~12월
- 1박2일 여름캠프 : 7. 24.~25.
- 지역사회 비장애아동과 함께하는 성탄행사 : 12. 26.

#### '19년 달라지는 사항('18년 대비)

##### ▶ '겨울캠프' '20년 1월 실시 예정

- 12월에 진행하던 발달장애아동 겨울캠프를 행사가 많은 12월이 아닌 수료 전 1월 실시 예정

작성자 진료부장 : 하지혜 (☎300-8122) 소아정신과장 : 오소영 (8196) 담당 : 정서형 (8137)

### 3. 발달장애 아동과 가족의 삶의 질 향상

#### □ 추진배경 및 목적

- 발달장애 아동의 일반 교육기관 적응 지원 프로그램 제공
- 장애아동 가족 대상 역량강화 프로그램 제공으로 환아 가족의 삶의 질 향상

#### □ 사업개요

##### ○ 사업내용

- 은평 칸타빌레
  - ▶ 발달장애아동의 일반교육 기관 통합지원 프로그램
  - ▶ 비장애아동과 교육현장의 일반교사 장애인식개선 내용 포함
- 가족 역량강화 프로그램
  - ▶ 리정서지원 자조모임(다솜마루) / 정보 지원 (Super Family) / 아버지교육(아빠들 안녕하세요) / 병원장과의 소통의 시간

○ 소요예산 : 25,000천원

(단위 : 천원, %)

2019년 예산	2018년 예산	증 감	증감율
25,000	25,000	-	-

#### □ 추진계획

(단위 : 명, 회, %)

구 분	2019년 계획	2018년 실적	증 감	증감율	
은평 칸타빌레	600명	706명	△106명	△15	
가족 역량 강화 프로그램	Super Family	220명	212명	8명	3.8
	다솜마루	120명	118명	2명	1.7
	아빠들 안녕하세요	15명	11명	4명	36.4
	병원장과의 소통의 시간	2회	1회	1회	50

- 은평 칸타빌레 : 3월~12월
- Super Family : 4월~11월
- 다솜마루 : 4월~12월
- ‘아빠들 안녕하세요’(아버지 교육) : 7. 25.
- 병원장과의 소통의 시간 : 6월, 11월

작성자 진료부장 : 하지혜 (☎300-8122) 소아정신과장 : 오소영 (8196) 담당 : 정서형 (8137)

## 4. 어린이발달센터 환아 위기상황 대처 강화

### □ 추진배경 및 목적

- 원내 화재, 아동 실종상황 등 위기상황 발생 시, 초기대응 매뉴얼에 따른 적절 대응을 위해 각종 상황에 대한 모의훈련 강화 필요

### □ 사업개요

#### ○ 사업내용

- 화재상황 및 환아 실종상황 등 위기상황에 대한 대응체계 구축
  - ▶ 원내 장시간(일 6시간) 상주하는 어린이 낮병원 환아를 대상으로 화재 대피 및 실종상황 대비 훈련 실시
  - ▶ 환아 실종상황 대비 환아 지문 사전등록실시

#### ○ 소요예산 : 비예산

### □ 추진계획

(단위 : 회, %)

구 분	2019년 계획	2018년 실적	증 감
화재상황 모의훈련	2	2	-
실종상황 모의훈련	1	1	-
지진상황 모의훈련	1	-	신규
실종예방 보호자 교육	1	1	-

- 아동 지문 사전 등록 실시 : 5월
- 보호자대상 실종예방 교육 : 6월
- 모의훈련 : 4월 ~ 12월

#### '19년 달라지는 사항('18년 대비)

- ▶ '지진상황' 관련 모의 훈련 신설 운영
  - 재난 상황 중 '지진 상황'을 추가하여 운영 예정

작성자 진료부장 : 하지혜 (☎300-8122) 소아정신과장 : 오소영 (8196) 담당 : 전예원 (8246)

# V / 주요시정 협력사업

1. 은평병원 301네트워크 운영
2. 의료의 질 향상 추진(의료기관 인증관리)
3. 의료의 질 향상 추진(건강보험심사평가원 적정성 평가)



# 1. 은평병원 301네트워크 운영

## □ 추진배경 및 목적

- 은평병원 ‘무료 공동간병인’ 서비스 홍보
- 찾아가는 동사무소 ‘통합사례회의’ 적극 참여로 의료취약계층 발굴
- 지역사회 유관기관과 연계한 정신건강 프로그램 활성화

## □ 사업내용

- ‘무료 공동간병인’ 서비스 운영
  - 대상자 : 의료취약계층 입원환자(32병동 2개 병실 내 공동간병인 10명 지원)
  - 운영기준 : 연간 최대 3개월(2개월+연장 1개월)
- 다문화 정신건강클리닉 진료비 지원
  - 대상자 : 결혼이주여성·자녀, 외국인근로자, 탈북자, 난민 등
  - 지원내용 : ‘정신건강의학과’ 외래진료·약제비·응급입원비 등 지원
- 다문화 가정 대상 ‘정신건강 프로그램’ 운영
  - 대상자 : 결혼이주여성·아동 등
  - 운영내용 : 음악·미술치료, 백일장 시행
- 탈북청소년 대상 성(性)인지 향상 프로그램’ 운영
  - 대상자 : 탈북청소년 대안학교 ‘여명’(서울시, 중구) 고2 대상
  - 운영내용 : 성희롱·성폭력 예방 및 대처방안, 건강한 의사소통 훈련 등
- 장애인복지관, 아동보육시설, 요양원 환자 지원 사업
  - 대상자 : 금천장애인복지관, 연두꿈터, 은혜로운집 이용 대상자
  - 사업내용 : 무료독감주사, 발달검사, 사회재활 훈련 지원
- 지역 기관 연계 후원물품·치료비 지원
  - 보라매후원회 ‘따뜻한 겨울나기’ 후원물품, 입원환자 치료비 지원

작성 자 원무과장 : 신옥재 ☎300-8010 서무팀장 : 권미경 ☎300-8011 담당 : 배이진 ☎ 300-8248

- 지역사회 정신건강 및 복지기관 네트워크 활성화

- 응암2동·수색동 찾아가는 동사무소 회의(월1회)
- 은평구관내 지역정신건강 기관 회의(월1회) 및 입·퇴원환자 지역 기관 네트워크 연계 실무자 회의 등 진행(수시)

○ **소요예산 : 4,029,000천원** (단위 : 천원, %)

2019년 예산	2018년 예산	증 감	증감율
4,029,000	3,969,000	6,000	1

**추진실적**

(’18.12.31.기준)

구분	사업명		최근3년 실적				
			2016년	2017년	2018년		
원내	무료공동 간병인		4,758명	4,588명	4,254명		
	다문화 정신건강클리닉		490명	634명	629명		
원외	다문화 가정 대상 ‘정신건강 프로그램’		694명	476명	825명		
	탈북청소년 대상 정신건강 프로그램		352명	382명	385명		
	장애인복지관 진료지원		-	258건	389명		
	연두꿈터(아동보육시설) 지원 사업		-	79명	1,053명		
	정신요양원 환자 ‘다시 피우다’ 지원 사업		-	48명	48명		
	찾아가는 동사무소 ‘통합사례회의’		-	4회	6회		
	지역 사회 정신 건강 및 복지 기관 네트 워크 활성화	은평구 관내 정신건강기관 네트워크(EMS)	네트워크 회의	10회	10회	12회	
			당사자 ‘인권,성교육’ 가족교육,직원교육	3회	3회	4회	
		지역 정신 건강 기관 네트 워크 실무자 회의	정신건강증진센터		176회	148회	97회
			지역사회 전환시설·주거·이용 시설		102회	113회	87회
			노숙인 재활 기관		150회	78회	39회
			중독자 재활 기관		20회	21회	7회
	기타(주민 센터, 구청 등)		73회	20회	105회		
지역기관 연계 후원물품, 치료비 지원		보라매후원회 ‘따뜻한 겨울나기’ 지원	1회	1회	47회		
		지역기관 연계 입원환자 치료비 지원	47명	29명	47명		

**추진계획**

- 사랑의열매 ‘의료비 지원’ 사업 추진 : 2월
- 사업 평가 : 12월

## 2. 의료의 질 향상 추진(의료기관 인증관리)

### □ 추진배경 및 목적

- 정신병원 인증 획득 및 지속적 유지관리를 통한 의료 서비스 향상

### □ 사업개요

- 근거 : 의료법 제58조(의료기관 인증)

#### ○ 사업내용

- 2주기 정신병원 인증 기간('18.3.6~'22.3.5.)
- 의료질관리위원회 운영
- 부서별 QI활동 계획 및 운영
- 2주기 정신병원 인증 유지를 위한 중간자체조사 실시
- 전입·신규 직원 인증 모의 고사 및 의료질 교육으로 역량 강화

- 소요예산 : 6,000천원 (단위 : 천원, %)

2019년 예산	2018년 예산	증 감	증감률
6,000	4,000	2,000	50

### □ 추진계획

(단위 : 회,건, %)

구 분	19년 목표	18년		증감	증감률
		목표	실적		
질향상	부서별 QI활동 계획 및 운영	12	18	6	△33
	의료질관리위원회 운영	3	3	0	0
인증 및 유지	부서별 인증 항목 자체 점검	12	12	0	0
	인증항목 안전점검 모니터링	2	2	0	0
	신규직원 인증항목 모의고사	2	2	0	0
	직원 인증 및 의료질 교육	4	2	2	50
	인증 후 1년차 중간자체 조사	1	없음	-	신규
은평병원 업무지침 개정	개정	없음	-	-	신규

#### '19년 달라지는 사항('18년 대비)

- 2주기 정신병원 인증 후 1년차 중간자체조사 실시
- 2주기 정신병원 인증 유지 관련 은평병원 업무지침 개정

작성자 간호부장: 박영숙 (☎300-8110) 간호과장: 유정자 (☎300-8190) 담당: 윤형심 (☎300-8214)

### 3. 의료의 질 향상 추진(건강보험심사평가원 적정성 평가)

#### 추진배경 및 목적

- 적정성 평가 결과를 분석하고 개선함으로써 의료서비스의 질 향상을 도모하고 안전한 진료환경 구축

#### 사업개요

- 사업내용 및 대상 (2019년 요양급여 적정성평가 추진항목)

구분	평가항목(세부항목)	비고
급성질환	폐렴	미해당
만성질환	고혈압, 당뇨병, 천식	미해당
	만성폐쇄성폐질환, 혈액투석	미해당
약제	약제급여(주사제처방률, 항생제처방률, 약품목수, 투약일당약품비, 성분계열별 항생제 처방률) 유소아중이염 항생제, 수술의예방적항생제	평가항목
정액수가	질병군포괄수가(7개 질병군)	평가항목
감염질환	결핵(신규)	미해당

※ 등급제외 : 평가대상기간 내 진료건수가 100건 미만

- 최근 3년 간 심사평가원 적정성평가 결과

평가항목		2015년		2016년		2017년
약제	항생제 처방률	2등급 (상반기)	3등급 (하반기)	2등급 (상반기)	1등급 (하반기)	2등급
	주사제 처방률	1등급 (상반기)	1등급 (하반기)	1등급 (상반기)	1등급 (하반기)	1등급
	처방건당 약품목수	2등급 (상반기)	3등급 (하반기)	3등급 (상반기)	3등급 (하반기)	3등급
정액수가	의료급여 정신과	1등급 (2년주기 평가)		-		-

※ 약제 '17년부터 연단위 평가, 의료급여 정신과는 수가개편으로 인해 '19년 평가예정

#### 추진계획

- '17년 의료질 평가 결과 환류 : 2월
- 개선 지표 선정 및 QI 개선활동 : 3월
- 지속적 모니터링 실시 및 항목별 Feedback : 연중

작성자 원무과장 : 신욱재 (☎300-8010) 원무팀장 : 김정준 (8050) 담당 : 김연규(8053)