

# 주요업무 추진실적 보고

---

2019. 11.



서울시자원봉사센터  
Seoul Volunteer Center

# 일 반 현 황

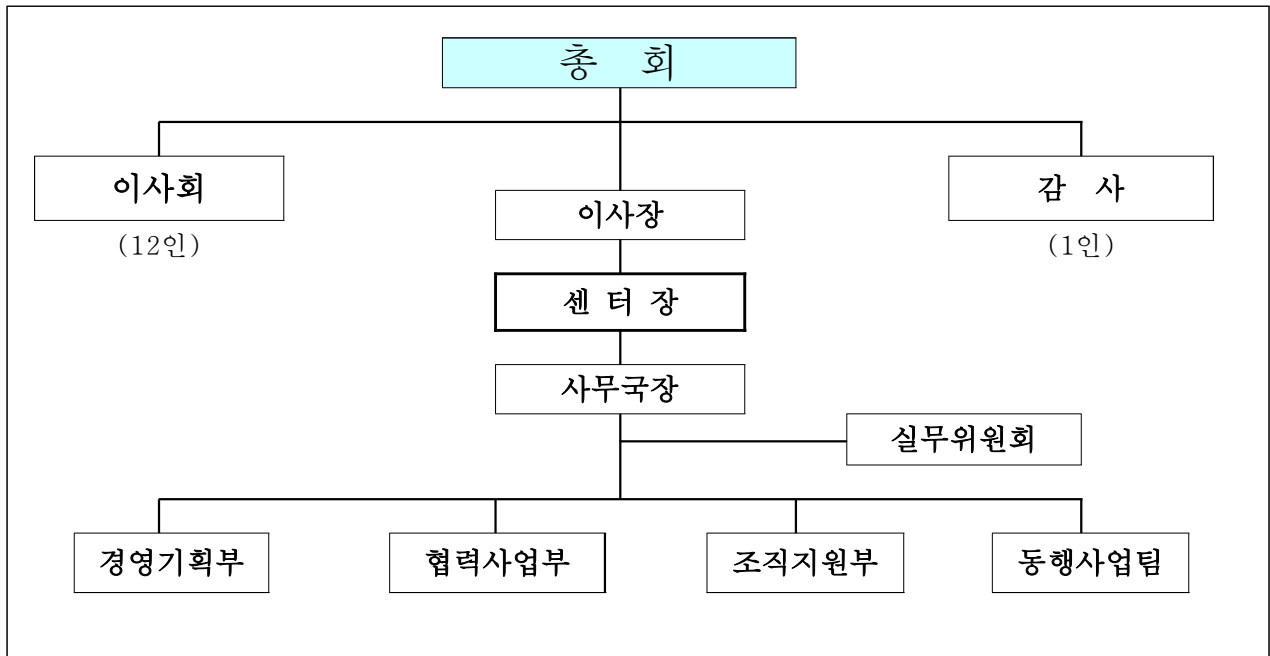
# I. 일반 현황

## □ 설립개요

- 기관명 : (사)서울특별시자원봉사센터
- 설립형태 : 사단법인(민법 제32조의 비영리법인)
- 설립근거 : 자원봉사활동기본법 제19조, 서울특별시 자원봉사활동 자원조례 제4조
- 설립일 : 2006. 1. 18.
- 소재지 : 서울특별시 마포구 마포대로 163, 3층

## □ 조직 및 인력

### ○ 조직



### ○ 인력 : 31명

(’19.10.10. 현재)

| 구분 | 계   | 센터장 | 사무국장 | 부장 | 팀장 | 대리 | 주임 |
|----|-----|-----|------|----|----|----|----|
| 현원 | 31명 | 1   | 1    | 4  | 7  | 6  | 12 |

※정원 외 인력 10명 별도운영 : 코디네이터 2명, 연구직 1명, 전산직 1명, 전국체전 3명, 프로보노 3명

예 산

【센터운영】

(19.10.10. 기준, 단위 : 천원)

| 구분   | 연도          | 2019년     |       | 2018년     |       | 증감      |       |
|------|-------------|-----------|-------|-----------|-------|---------|-------|
|      |             | (예산현액)    | %     |           | %     |         | %     |
| 센터운영 | 계           | 5,487,488 | 100.0 | 4,849,821 | 100.0 | 637,667 | 11.6  |
|      | 출 연 금 수 입   | 4,986,497 | 90.9  | 4,575,721 | 94.3  | 410,776 | 8.2   |
|      | 인 여 금       | 226,411   | 4.1   | 0         | 0.0   | 226,411 | 100.0 |
|      | 보조금수입 코디네이터 | 55,400    | 1.0   | 46,916    | 1.0   | 8,484   | 15.3  |
|      | 사업외수입 기타수입  | 219,180   | 4.0   | 227,184   | 4.7   | △8,004  | △3.7  |

【기타 서울시 사업】

(19.10.10. 기준, 단위 : 천원)

| 구분                                | 연도 | 2019년     | 2018년   | 증감        | %     |
|-----------------------------------|----|-----------|---------|-----------|-------|
| 제100회 전국체전 및 제39회 전국장애인체전 자원봉사 운영 |    | 1,746,000 | 0       | 1,746,000 | 100.0 |
| 청년자원봉사 코디네이터 운영 (서울형 뉴딜일자리 사업)    |    | 686,140   | 537,240 | 148,900   | 27.7  |

세출예산

【센터운영】

(19.10.10. 기준, 단위 : 천원)

| 예산과목     | 예산        |           |           |           |         |         | 집행현황      |           |           |           |           |       |
|----------|-----------|-----------|-----------|-----------|---------|---------|-----------|-----------|-----------|-----------|-----------|-------|
|          | 2019 예산현액 | %         | 2018 최종예산 | %         | 증감액     | %       | 집행액       | %         | 향후 집행예정액  | 결산 전망액    | %         |       |
| 계        | 5,487,488 | 100.0     | 4,849,821 | 100.0     | 637,667 | 13.1    | 3,420,482 | 62.3      | 1,989,631 | 5,388,258 | 98.2      |       |
| 자원봉사센터운영 | 소 계       | 2,636,868 | 48.1      | 2,529,877 | 52.2    | 106,991 | 4.2       | 1,640,140 | 62.3      | 935,026   | 2,575,166 | 97.7  |
|          | 인 건 비     | 1,679,916 | 30.6      | 1,585,893 | 32.7    | 94,023  | 5.9       | 1,066,508 | 63.5      | 578,328   | 1,644,836 | 97.9  |
|          | 급 여       | 1,244,754 | 22.7      | 1,185,772 | 24.4    | 58,982  | 5.0       | 876,300   | 70.4      | 343,559   | 1,219,859 | 98.0  |
|          | 제 수 당     | 233,844   | 4.3       | 200,590   | 4.1     | 33,254  | 16.6      | 142,464   | 60.9      | 86,704    | 229,168   | 98.0  |
|          | 기간제근로자보수  | 70,145    | 1.3       | 67,993    | 1.4     | 2,152   | 3.2       | 46,460    | 66.2      | 18,176    | 64,636    | 92.1  |
|          | 퇴 직 급 여   | 131,173   | 2.4       | 131,538   | 2.7     | △365    | △0.3      | 1,284     | 1.0       | 129,889   | 131,173   | 100.0 |
|          | 경 비       | 793,686   | 14.5      | 726,424   | 15.0    | 67,262  | 9.3       | 556,407   | 70.1      | 218,495   | 774,902   | 97.6  |
|          | 복리후생비     | 187,702   | 3.4       | 179,488   | 3.7     | 8,214   | 4.6       | 127,451   | 67.9      | 56,496    | 183,947   | 98.0  |
|          | 여 비       | 27,648    | 0.5       | 23,184    | 0.5     | 4,464   | 19.3      | 17,243    | 62.4      | 9,852     | 27,095    | 98.0  |
|          | 공공요금및제세   | 36,444    | 0.7       | 25,784    | 0.5     | 10,660  | 41.3      | 20,732    | 56.9      | 14,983    | 35,715    | 98.0  |
|          | 지급임차료     | 347,717   | 6.3       | 341,040   | 7.0     | 6,677   | 2.0       | 286,171   | 82.3      | 58,775    | 344,946   | 99.2  |
|          | 업무추진비     | 33,600    | 0.6       | 25,100    | 0.5     | 8,500   | 33.9      | 17,515    | 52.1      | 12,725    | 30,240    | 90.0  |
|          | 기타운영비     | 160,575   | 2.9       | 131,828   | 2.7     | 28,747  | 21.8      | 87,295    | 54.4      | 65,664    | 152,959   | 95.3  |
|          | 자 본 지 출   | 21,000    | 0.4       | 6,000     | 0.1     | 15,000  | 250.0     | 17,225    | 82.0      | 3,355     | 20,580    | 98.0  |
| 성 과 급    | 134,848   | 2.5       | 201,560   | 4.2       | △66,712 | △33.1   | 0         | 0.0       | 134,848   | 134,848   | 100.0     |       |
| 예 비 비    | 7,418     | 0.1       | 10,000    | 0.2       | △2,582  | △25.8   | 0         | 0.0       | 0         | 0         | 0.0       |       |
| 사 업 비    | 2,850,620 | 51.9      | 2,319,944 | 47.8      | 530,676 | 22.9    | 1,780,342 | 62.5      | 1,054,605 | 2,813,092 | 98.7      |       |

## □ 서울시 자치구자원봉사센터 현황

(’19.10.10. 현재)

| 연번 | 자치구  | 설립일        | 운영형태   | 위탁기관명        | 직원수 |
|----|------|------------|--------|--------------|-----|
| 1  | 종로구  | 1998. 1. 5 | 직영     | -            | 6   |
| 2  | 중구   | 1999.10.15 | 위탁     | 중구시설관리공단     | 7   |
| 3  | 용산구  | 1999.12.23 | 위탁     | (재)용산복지재단    | 7   |
| 4  | 성동구  | 1997.10. 1 | 법인     | -            | 7   |
| 5  | 광진구  | 1998.12.14 | 직영     | -            | 6   |
| 6  | 동대문구 | 1999. 5.20 | 직영     | -            | 7   |
| 7  | 중랑구  | 1999.11.26 | 직영     | -            | 7   |
| 8  | 성북구  | 1996. 7. 1 | 직영     | -            | 6   |
| 9  | 강북구  | 1996. 6. 1 | 직영     | -            | 6   |
| 10 | 도봉구  | 1998.12.21 | 직영     | -            | 6   |
| 11 | 노원구  | 1999. 6.30 | 위탁     | (재)노원교육복지재단  | 7   |
| 12 | 은평구  | 1999. 7.24 | 직영     | -            | 7   |
| 13 | 서대문구 | 1998.12.24 | 직영     | -            | 5   |
| 14 | 마포구  | 1998.11.18 | 직영     | -            | 7   |
| 15 | 양천구  | 1997. 7. 4 | 위탁     | (재)양천사랑복지재단  | 8   |
| 16 | 강서구  | 2003. 6.24 | 직영     | -            | 7   |
| 17 | 구로구  | 1996. 9. 1 | 직영     | -            | 7   |
| 18 | 금천구  | 1999. 7. 1 | 직영     | -            | 6   |
| 19 | 영등포구 | 1997.11.21 | 위탁     | (사)원진청소년사랑나눔 | 8   |
| 20 | 동작구  | 1999.11.29 | 위탁     | (재)동작복지재단    | 8   |
| 21 | 관악구  | 1999. 6.11 | 직영     | -            | 9   |
| 22 | 서초구  | 1998. 4.17 | 위탁     | (사)한국자원봉사문화  | 9   |
| 23 | 강남구  | 1999. 7.16 | 위탁     | 사회복지법인자광재단   | 12  |
| 24 | 송파구  | 1996. 7. 4 | 직영(혼합) | -            | 10  |
| 25 | 강동구  | 1995.11. 1 | 직영     | -            | 7   |

## □ 자치구 자원봉사활동 예산지원 현황

- 자치구 자원봉사프로그램 개발 및 지원 : 19개구, 154,860천원
- 청소년봉사학습 지원 : 24개구(46개교), 39,620천원
- 동단위 자원봉사 캠프 활성화 지원 : 25개구, 308개동, 132,700천원

# 미션·비전 및 정책과제

## Ⅱ. 미션·비전 및 정책과제

1

미션 및 비전 체계(2019~2023)

미션

시민과 함께하는 자원봉사로

행복한 세상을 만듭니다.

비전

천만 서울시민의 건강한 자원봉사 생태계 조성

- “시민중심”의 자원봉사 참여확산, 정책개발 및 실천 활성화 노력
- 민간주도의 활동을 지원하고 자원봉사 생태계 조정

핵심  
가치

연대협력

소통공유

변화혁신

- 개방적인 사고를 바탕으로 내외부 관계자들과의 원활한 협력
- 이해 관계자들과의 적극적인 소통을 통한 새로운 공동생산 문화 조성
- 창의적이고 혁신적인 프로그램 개발 및 추진

경영  
철학



사람 중심



현장 중심



과정 중심

## 2

## 2019년 주요 정책과제

### 1) 자치구자원봉사센터 운영기반 지원

- **공동협력체계 구축과 응집력 있는 정책과제 공동 대응**
  - 센터장 소통강화회의, 정책세미나, 센터관리자 네트워크사업, 예비관리자 청년코디네이터 운영 등
- **민간주도성 강화를 위한 자치구자원봉사센터 컨설팅 및 운영지원**

### 2) 동 단위 자원봉사 활성화 지원

- **자치구 주도의 자원봉사 캠프 운영 지원**
  - 자원봉사 상담가 양성과정운영, 권역별 리더교육, 성과 공유회를 통한 역량강화, 거점 담당자 네트워킹 등
- **동 단위 자원봉사를 위한 프로그램 개발 : 컨설팅 및 프로그램 지원**
  - 이웃과 주민에 대한 관심과 지역사회 연계 활동 ‘안녕 프로젝트’, ‘재능 프로젝트’, ‘가족 프로젝트’ 전개
- **지속가능한 자원봉사 순환체계 구축을 위한 타임뱅크 시범사업 운영**
  - 타임뱅크 운영 코디네이터 양성 및 시범사업 운영, 매뉴얼 개발 보급

### 3) 자원봉사 프로그램 개발 및 지원

- **소셜 임팩트를 생산하는 자치구자원봉사 프로그램 개발사업**
  - 자치구센터 역량성장 및 지역사회 문제 해결중심 프로그램 개발(기획-실행-평가 전 과정 지원)
- **과정 중심형 프로젝트 청소년 봉사학습 지원 사업**
  - 학교·자치구자원봉사센터·지역사회가 함께하는 ‘서울형 봉사학습 실천학교’ 확대
  - 학교구성원(학교장·교사) 및 멘토단 교육, 기획 워크숍, 봉사학습 콘텐츠 개발 등
- **사회적 경제 모형 청소년 봉사학습 개발사업**
  - 사회문제 해결과정, 자원배분의 원리, 사회적 경제를 배우는 청소년 자원봉사 스타트업



#### 4) 자원봉사 정책 연구

- 자원봉사 정책개발 : 서울시 자원봉사 진흥을 위한 정책적 기반 형성
  - 서울시 시민참여 관련 정책 및 제도현황 연구, 자원봉사 기반으로 한 사회적 안녕의 제도적 운영방안 연구 등
- 현장육구 기반의 효과적 정책실행을 위한 사업개발(집담회 및 혁신과제 발전사업 추진)
- 센터 사업 추진을 위한 정보생산
  - 연구과제 의견조사, 연구자문위원단운영, 사업관련 연구현황 및 활용가능 자료 조사 및 지원

#### 5) 청년들의 성장을 촉진하는 전문가 자원봉사

- 전문 단체 및 기업 등 프로보노 발굴 및 인프라 구축
- 프로보노 봉사자·청년 역량강화 콘텐츠 개발 및 교육 운영(가이드북개발, 역량강화 교육)
- 프로보노 매칭 팀 프로젝트 운영·지원 및 프로보노 자원봉사 활동 운영 지원

#### 6) 사회문제 해결을 위한 기업협력

- 임팩트가 있는 사회변화를 위한 기업시민성 강화로 사회적 가치 창출
  - 기업브랜드 임직원 자원봉사활동, 사회변화 아젠다형 프로젝트 운영, 민간자원 연계 및 지역 기반 파트너 성장지원 등
- 다양한 섹터간 협업 및 기업 자원봉사 네트워크 확대
  - 기업·지역사회 연계를 위한 V라운지 운영, 사회적 가치 실현을 위한 도농교류 자원봉사 프로그램 등
- 기업자원봉사 프로그램 개발·운용을 위한 전담 봉사자 운영

#### 7) 재난안전 예방활동 및 자원봉사지원단 운영

- 안전 네트워크 주제별 공동사업(재난예방, 미세먼지, 교통안전 등) 운영
  - 광역 단위 안전 유관단체 발굴 및 안전 네트워크 조성
- 재난 자원봉사의 효과적인 운영·관리를 위한 통합자원봉사지원단 운영
  - 통합자원봉사지원단 도상훈련 및 재난대비 네트워크 상시관리, 현장중심의 통합자원봉사단 운영

## 8) 대학(원)생의 성장과 자원봉사활동을 지원하는 서울동행 운영

- 대학(원)생 주도의 기획참여 프로그램 운영 등 자원봉사 활동 지원
  - 대학별 대표단 운영 및 소모임 지원
  - 대학생 관심분야 자기주도 기획봉사 프로그램 운영·지원 등
- 동행프로그램 활성화 및 효율적 지원을 위한 활동기관 지원
  - 서울동행 봉사활동 프로그램 운영비 지원, 모니터링 활동 등
- 인문학적 사고와 사회적 가치형성을 위한 교육
  - 사회적 가치를 익히는 동행 대학생 교육
  - 대학생의 멘토로서의 활동기관 관리교사 교육

## 9) 제100회 전국체전 및 제39회 전국장애인체전 자원봉사 운영

- 전국체전 자원봉사 모집 및 선발, 교육훈련(워크숍)
  - 전 연령대가 함께 참여하는 전국체전 자원봉사 모집(전국체전 4,887명 / 전국장애인체전 2,890명)
  - 시민이 서로를 자원봉사자로 세우는 '봉사자 시민추천제 운영', 일감 제안 워크숍 등
- 전국체전 자원봉사 지원 및 붐업 조성 '대 시민 캠페인' 진행
- 전국체전 자원봉사자 인정·격려·지원방식의 다양화
  - 자원봉사의 경험과 성과를 서로 인정하는 '커리어 북' 인증제도, 자원봉사 발대식, 해단식 개최

# 주요 업무실적

# Ⅲ. 주요 업무실적

## □ '19년 사업별 성과 요약

(기준: '19년10월)

| 정책<br>과제   | 추진사업                                 | 단위사업 추진목표                          | 목표 및 성과  |          |
|--|--------------------------------------|------------------------------------|----------|----------|
|  |                                      |                                    | 목 표      | 성 과      |
| 자치구자원<br>봉사센터<br>및<br>자원봉사<br>활동지원               | ① 자치구자원봉사센터 운영기반 지원                  | 1 네트워크 강화(정례회의, 세미나, 협력네트워크 등)     | 18회      | 11회      |
|  |                                      | 2 자치구자원봉사센터 컨설팅 및 운영지원             | 6개구      | 6개구      |
|  | ② 동 단위 자원봉사 활성화                      | 1 주민주도형 동단위 자원봉사 문화조성 시범사업 운영 건수   | 20개동     | 26개동     |
|  |                                      | 2 자원봉사 캠프 프로그램 모델링 지원 사업 건수        | 30개      | 30개      |
|  |                                      | 3 상담가 양성과정 운영 및 리더 역량강화 지원 건수      | 30회      | 22회      |
|  | ③ 자원봉사 프로그램 개발 및 지원                  | 1 자치구 임팩트 프로그램 지원 수                | 22개      | 19개      |
|  |                                      | 2 서울형 봉사학습 실천학교 지원 수               | 50개      | 46개      |
|  |                                      | 3 사회적경제 자원봉사 모형 개발 프로젝트 참여인원 수     | 389명     | 378명     |
|  | ④ 자원봉사 관리자 및 시민리더 교육                 | 1 자원봉사 관리자 전문 교육과정 운영              | 15회      | 15회      |
|  |                                      | 2 민주시민 성장 지원 교육과정 운영               | 12회      | 9회       |
|  |                                      | 3 자원봉사 인권 교육 운영지원                  | 20회      | 21회      |
|  | ⑤ 자원봉사 활동 관리체계 고도화                   | 1 공공기관 자원봉사의 질적 성장을 위한 단계별 컨설팅 지원수 | 10회      | 27회      |
|  |                                      | 2 서울시·산하기관 등 자원봉사 모집·활동지원 수        | 15건      | 17건      |
|  |                                      | 3 공공분야 자원봉사 운영·관리 수요조사             | 1회       | 2회       |
|  |                                      | 4 수요처 관리자 및 전산업무관리자 네트워크 회의        | 1회       | 1회       |
|  | ⑥ 전산 시스템 및 관리자 역량 강화                 | 1 V세상 플랫폼 '시민제안하기'등의 기능개선 완료       | 8건       | 8건       |
|  |                                      | 2 자치구센터 및 지역수요처 관리자 대상 개인정보보호 교육   | 6회       | 6회       |
|  |                                      | 3 맞춤형 센터별 전산인프라 현장자문               | 3회       | 3회       |
| 자원봉사<br>사 업<br>및<br>정책 개발                        | ① 자원봉사 정책 연구                         | 1 자원봉사 조사연구                        | 4건       | 1건       |
|  |                                      | 2 자원봉사 집담회 및 연구자문위원회               | 6회       | 5회       |
|  | ② 대학생 자원봉사 활동지원                      | 1 대학(원)생 주도 기획활동 그룹 운영·지원          | 42개 그룹   | 39개 그룹   |
|  |                                      | 2 대학(원)생 해외봉사 및 국제교류 활동 기획·진행      | 64명      | 64명      |
|  |                                      | 3 대학생 활동 인성격려(상해보험,인증서,표창,문화나눔)    | 5회       | 3회       |
|  | ③ 서울동행 활동기관 운영지원                     | 1 동행 활동기관 질적 수준 제고를 위한 모니터링        | 2회,250개소 | 1회,102개소 |
|  |                                      | 2 서울동행 성과 측정을 위한 사전·사후 조사          | 3회       | 2회       |
|  | ④ 서울동행 참여자 교육                        | 1 사회적가치를 함양한 대학생 교육                | 65회      | 49회      |
|  |                                      | 2 대학생의 지지자로서 활동기관 관리교사 교육          | 12회      | 11회      |
|  |                                      | 3 서울동행 참여자 편의 제공을 위한 영상물 제작·보급     | 3편       | 3편       |
|  | ⑤ 자원봉사 홍보 사업                         | 1 언론보도 건수                          | 600건     | 1,095건   |
|  |                                      | 2 기자간담회                            | 1회       | 1회       |
| 3 자원봉사 사례 발굴                                     |                                      | 20건                                | 28건      |          |
| 4 홍보물(품) 제작·배부                                   |                                      | 2회                                 | 2회       |          |
| 기업·시민<br>사회·자원<br>봉사센터<br>등 의<br>단체(기관)<br>연계 협력 | ① 자원봉사 온라인플랫폼 운영                     | 1 시민참여형 자원봉사 실천문화 캠페인 전개           | 11회      | 5회       |
|  |                                      | 2 우수일감 매칭지원                        | 10회      | 6건       |
|  | ② 청년들의 성장을 촉진하는 전문가 자원봉사             | 1 전문봉사자와 청년들의 사회참여형 프로그램 운영지원      | 20팀      | 20팀      |
|  |                                      | 2 전문봉사자-청년 매칭데이                    | 5회       | 3회       |
|  | ③ 사회문제 해결을 위한 기업협력                   | 1 아젠다형 프로젝트 운영                     | 35회      | 51회      |
|  |                                      | 2 기업 인성네트워크                        | 4회       | 3회       |
|  |                                      | 3 도농교류 프로그램 개발 및 협력                | 10회      | 5회       |
|  |                                      | 4 기업자원봉사 프로젝트 마케터 양성 및 운영          | 30명      | 30명      |
|  | ④ 재난·안전 예방활동 및 자원봉사자지원단 운영           | 1 재난 예방활동(재난 구호소 체험캠프) 운영          | 3회       | 3회       |
|  |                                      | 2 안전 네트워크 회의(간담회, 도상훈련 등)          | 3회       | 3회       |
| 3 통합자원봉사지원단 재난 복구활동                              |                                      | 발생시                                | 2회       |          |
| ⑤ 국제협력   | 1 자원봉사 전문자료 보급 및 확산                  | 24건                                | 30건      |          |
|  | 2 제한외국인 자원봉사 문화보급 프로그램 운영            | 8회                                 | 6회       |          |
| 기타서울시<br>사 업                                     | ① 제100회 전국체전 및 제39회 전국 장애인체전 자원봉사 운영 | 1 전국체전 자원봉사 모집 및 운영                | 6,000명   | 7,777명   |
|  |                                      | 2 전국체전 불업조성 대시민 캠페인 운영             | 25회      | 34회      |
|  | ② 청년자원봉사 코디네이터(서울형 뉴딜 일자리 사업) 운영     | 1 청년자원봉사코디네이터 발굴 및 육성              | 22명      | 29명      |
|  |                                      | 2 청년자원봉사코디네이터 간담회 및 교육             | 8회       | 10회      |

## **1. 자치구자원봉사센터 및 자원봉사 활동지원**

- ① 자치구자원봉사센터 운영기반 지원
- ② 동 단위 자원봉사 활성화
- ③ 자원봉사 프로그램 개발 및 지원
- ④ 자원봉사 관리자 및 시민리더 교육
- ⑤ 자원봉사 활동 관리체계 고도화
- ⑥ 전산 시스템 관리자 역량 강화

## **2. 자원봉사 사업 및 정책 개발**

- ① 자원봉사 정책 연구
- ② 대학생 자원봉사 활동 지원
- ③ 서울동행 활동기관 운영 지원
- ④ 서울동행 참여자 교육
- ⑤ 자원봉사 홍보 사업

## **3. 기업·시민사회·자원봉사센터 등의 단체(기관) 연계 협력**

- ① 자원봉사 온라인플랫폼 운영
- ② 청년들의 성장을 촉진하는 전문가 자원봉사
- ③ 사회문제 해결을 위한 기업협력
- ④ 재난안전 예방활동 및 자원봉사지원단 운영
- ⑤ 국제협력

## **4. 기타 서울시 사업**

- ① 제100회 전국체전 및 제39회 전국장애인체전 자원봉사 운영
- ② 청년자원봉사 코디네이터(서울형 뉴딜일자리 사업) 운영

# 1. 자치구자원봉사센터 및 자원봉사 활동지원

① 자치구자원봉사센터 운영기반 지원

② 동 단위 자원봉사 활성화

③ 자원봉사 프로그램 개발 및 지원

④ 자원봉사 관리자 및 시민리더 교육

⑤ 자원봉사 활동 관리체계 고도화

⑥ 전산 시스템 및 관리자 역량 강화

# 자치구자원봉사센터 운영기반 지원

- 시·구자원봉사센터간 상생 네트워크 구축을 통해 응집력 있는 공동협력체계 강화
- 민간주도성 강화를 위한 자치구자원봉사센터 운영 및 사업 기반 지원

## □ 사업개요

- 사업기간 : 2019. 1월 ~ 12월
- 사업대상 : 자치구자원봉사센터
- 사업내용 : 공동협력체계 구축 및 민간주도성 강화를 위한 자치구자원봉사센터 운영 지원
- 예산집행 현황

(19.10.10. 기준, 단위 : 천원)

| 사업명                  | 예산액    | 집행액    |        | 집행률(%) |      | '19년말<br>집행예산액 | %    |
|----------------------|--------|--------|--------|--------|------|----------------|------|
|                      |        | 원인행위   | 지출액    | 원인행위   | 지출액  |                |      |
| 자치구자원봉사센터<br>운영기반 지원 | 40,000 | 33,062 | 33,062 | 82.7   | 82.7 | 39,500         | 98.8 |

## □ 추진현황

- 시·구자원봉사센터 공동협력체계 구축과 응집력 있는 정책과제 공동대응
  - 센터장 회의(7회) : 주요현안업무 공유 및 이슈토론 등을 통한 공동협력체계 구축
  - 세미나 운영(2회) : 센터 운영 전문성 강화 및 시·구센터 정책과제 공동대응
  - 관리자 교류·협력 네트워크 지원(1회) 및 자치구센터 현황조사·공유(1회)
- 자치구자원봉사센터 컨설팅 및 운영지원
  - 민간주도성 강화를 위한 자치구자원봉사센터 컨설팅 지원(5개구센터, 10회) 및 합동워크숍(1회)
  - 민간주도의 자원봉사센터 운영 성과 보고서 발간 지원(1개구센터)

## □ 향후계획

- 공동협력체계 구축을 위한 센터장 회의 운영 : 10월~12월
- 관리자 교류·협력네트워크 지원 및 현황조사·공유 : 10월
- 자치구자원봉사센터 컨설팅 및 운영지원, 보고서 발간 : 10월~11월

## 동 단위 자원봉사 활성화

- 동 단위 자원봉사 활성화를 위한 자원봉사 캠프 운영 지원
- 자원봉사를 매개로 동 단위 주민참여 확대 및 지속가능한 자원봉사 순환체계 구축

### □ 사업개요

- 사업기간 : 2019. 1월 ~ 12월
- 사업대상 : 자치구자원봉사센터 및 자원봉사 캠프
- 사업내용 : 자원봉사 캠프 운영 내실화 및 프로그램 모델링, 지속가능한 자원봉사 순환체계 구축
- 예산집행 현황 ('19.10.10. 기준, 단위 : 천원)

| 사업명          | 예산액     | 집행액     |         | 집행률(%) |      | '19년말<br>집행예산액 | %    |
|--------------|---------|---------|---------|--------|------|----------------|------|
|              |         | 원인행위    | 지출액     | 원인행위   | 지출액  |                |      |
| 동단위 자원봉사 활성화 | 245,000 | 200,318 | 180,518 | 81.8   | 73.7 | 240,100        | 98.0 |

### □ 추진현황

- 주민주도형 동단위 자원봉사 문화조성 시범사업
  - 시범사업 자원(5개구 26개동, 77,500천원), 축산가운영(4명), 워크숍(1회, 60명), 실무협의체 회의(3회)
  - 첫동 연계 협력 사업 : 매뉴얼 개발(1회) 및 TF팀 운영(13명, 2회), 매뉴얼 교육(1회, 90명)
- 자치구 주도의 자원봉사 캠프 운영 활성화 지원
  - 상담가 양성교육(2회, 108명), 캠프 관역별 컨설팅(5회, 28개동), 동별 안녕네트워크 워크숍(8회, 183명)
  - 담당자 전략회의 및 네트워크(2회), 캠프 BI 개발(1회)
- 동 단위 자원봉사 활성화를 위한 캠프 프로그램 모델링(30개동, 30,000천원)
  - 이웃과 주민에 대한 관심과 지역사회 연계 : '안녕 프로젝트'(10개)
  - 동 단위 주민교육과정에 자원봉사 일감 및 역할 개발 : '재능 프로젝트'(10개)
  - 건강한 가족문화와 지역사회 참여 활동 : '가족 프로젝트'(10개)
- 이웃과 지역의 관심 촉진 안녕캠페인 전개
  - 동별 안녕캠페인 지원(17개구 252개동, 25,200천원), 안녕페스티벌(1회, 25개구, 250명)
  - '찾아가는 이웃의날' 브랜드 개발 및 '찾아가는 이웃의날' 주간 운영(10.25.~10.31.)

### □ 향후계획

- 타임뱅크 코디네이터 양성 및 타임뱅크 매뉴얼 개발 : 10월~11월
- 동자원봉사캠프 고도화 및 모형개발 연구 및 매뉴얼 개발 : 10월~12월



## 자원봉사 프로그램 개발 및 지원

- 임팩트 있는 프로그램 개발과 실행을 통한 자치구센터 및 관리자의 역량강화
- 청소년의 사회적경제 등 다양한 사회참여를 통해 새로운 삶의 방식과 경험학습 제공

### □ 사업개요

- 사업기간 : 2019. 1월 ~ 12월
- 사업대상 : 자치구자원봉사센터
- 사업내용 : 임팩트 중심의 자치구 자원봉사 프로그램 개발 사업
- 예산집행 현황

(19.10.10. 기준, 단위 : 천원)

| 사업명               | 예산액     | 집행액     |         | 집행률(%) |      | '19년말 집행예상액 |      |
|-------------------|---------|---------|---------|--------|------|-------------|------|
|                   |         | 원인행위    | 지출액     | 원인행위   | 지출액  | 집행예상액       | %    |
| 자원봉사 프로그램 개발 및 지원 | 281,000 | 231,188 | 220,588 | 82.3   | 78.5 | 278,190     | 99.0 |

### □ 추진현황

- 임팩트를 생산하는 자원봉사 프로그램 개발 지원(19개자치구, 154,860천원)
  - 임팩트 프로그램 개발 전문가문단 구성(6명) 및 학습 기획회의(2회)
  - 임팩트 성과지표 설정을 위한 설명회 및 학습과정(3회, 57명)
  - 임팩트 프로그램 발표회 및 제안참여 평가회 실시, 컨설팅 및 모니터링(19개 자치구 69회)
- 지역사회 연계형 청소년봉사학습 '서울형봉사학습 실천학교 지원'(24개 자치구, 46개교, 39,620천원)
  - 서울시50플러스 재단 봉사학습 멘토단 구축 및 활성화 협약, 멘토양성 과정(23회, 213명)
  - 봉사학습 활성화 추진단구성(11개 지원청, 24개 자치구) 및 공동 연수(1회, 48명)
  - 청소년봉사학습 홍보영상제작(총3편) 및 지역사회 연계형 청소년봉사학습 활성화방안 연구
- 사회적경제 연계 자원봉사 모형 개발 사업
  - 청소년봉사학습×사회적경제 모형 특성화고 교육(362명), 스타트업 활동지원(16개팀, 72명)
  - 교사 설명회(48명), 멘토단 교육 및 평가회(3회, 39명), 활동 공유회(36명)
  - 사회적기업 및 협동조합 자문단 운영(2회), 가이드북 제작 전문가 구성 및 운영(2회)

### □ 향후계획

- 2019 자원봉사 임팩트 프로그램 성과측정 및 평가회 실시 : 11월
- 2019 지역사회 연계형 청소년봉사학습 포럼 개최 : 11월
- 사회적경제 모형 청소년 봉사학습 가이드북 제작 및 보급 : 12월

## 자원봉사 관리자 및 시민리더 교육

- 민주시민으로의 성장을 이끄는 자원봉사 시민교육 확대
- 적시성 있는 교육을 통한 자원봉사 관리자의 다각적 성장 지원
- 체계화된 교육 지원을 통한 자원봉사 영역 인권감수성 제고

### □ 사업개요

- 사업기간 : 2019. 1월 ~ 12월
- 사업대상 : 자치구자원봉사센터·유관 기관 관리자, 시민리더 등
- 사업내용 : 자원봉사 전문가 양성 및 교육인프라 내실화, 민주시민으로의 성장을 이끄는 시민교육
- 예산집행 현황

(’19.10.10. 기준, 단위 : 천원)

| 사업명                | 예산액    | 집행액    |        | 집행률(%) |      | '19년말 집행예상액 |      |
|--------------------|--------|--------|--------|--------|------|-------------|------|
|                    |        | 원인행위   | 지출액    | 원인행위   | 지출액  | 집행예상액       | %    |
| 자원봉사 관리자 및 시민리더 교육 | 44,000 | 24,774 | 19,808 | 56.3   | 45.0 | 43,120      | 98.0 |

### □ 추진현황

- 자원봉사 관리자 전문 교육과정 운영
  - 입문과정 : 자원봉사 관리업무 이해 및 기본직무역량 강화를 위한 신입관리자 교육(2회, 32명)
  - 직무과정 : 자원봉사 관리자의 성장 지원을 위한 직무별 맞춤 교육(3회, 84명)
  - 전문과정 : 자원봉사 관리업무 종사자 모두를 포괄하는 역량고도화 교육(10회, 117명)
- 민주시민으로의 성장을 지원하는 교육과정 운영 및 보급
  - 시니어의 사회참여 기회를 제공하는 자원봉사시민학교 개설·운영(8회, 173명)
  - 인재개발원 ‘인생이모작’ 사회공헌 - 현장학습 교육 및 활동 연계(1회, 22명)
- 자원봉사현장의 인권증진을 위한 자원봉사 인권교육 운영·지원
  - 인권가이드라인에 기반한 자치구센터 ‘찾아가는 자원봉사 인권교육’ 운영(15회, 416명)
  - 대상별 자원봉사 인권교육 체계화를 위한 강사진 청소년 대상 워크숍 및 실천프로젝트(6회, 114명)

### □ 향후계획

- 자원봉사 시민학교 강사(자원봉사코치) 과정 : 10월 ~ 11월
- 청소년 자원봉사 인권 워크숍 2기 : 10월 ~ 11월
- 교육콘텐츠 개발(자원봉사기본교육 및 교육툴킷) : 10월 ~ 12월
- 교육 수요조사 및 분석 : 11월 ~ 12월

## 자원봉사 활동 관리체계 고도화

- 공공부문 자원봉사 관리방식 개선을 위한 전문적·체계적 지원
- 자원봉사 수요처 운영·관리 내실화 및 지원시스템(1365자원봉사포털) 관리 강화

### □ 사업개요

- 사업기간 : 2019. 1월 ~ 12월
- 사업대상 : 서울시 및 산하기관, 자치구자원봉사센터 및 수요처 등
- 사업내용 : 공공부문 자원봉사자 모집 활동관리, 컨설팅, 수요처 관리·운영 기능 내실화
- 예산집행 현황 ('19.10.10. 기준, 단위 : 천원)

| 사업명                 | 예산액    | 집행액   |       | 집행률(%) |      | '19년말<br>집행예산액 | %    |
|---------------------|--------|-------|-------|--------|------|----------------|------|
|                     |        | 원인행위  | 지출액   | 원인행위   | 지출액  |                |      |
| 자원봉사 활동<br>관리체계 고도화 | 14,300 | 7,599 | 3,855 | 53.1   | 27.0 | 14,014         | 98.0 |

### □ 추진현황

- 공공부문 자원봉사 관리 방식 개선 및 고도화를 위한 체계적 지원
  - 공공기관 자원봉사(임직원, 시민자원봉사 관리 등)의 질적 성장을 위한 단계별 컨설팅 지원
    - 기관별 자원봉사 운영 단계별(모집, 배치, 평가 등) 지원(4개소)
    - 진단도구(가치경영을 위한 맞춤형 자원봉사 기획하기·전략 찾기)를 활용한 합리적 대안 제시(5개소, 17회)
  - 서울시·산하기관 등 공공부문 자원봉사 운영의 선제적 지원
    - 효율적 자원봉사 운영 및 관리를 위한 자원봉사 운영 수요조사(2회, 11건)
    - 서울시 대규모·단기행사 및 공공서비스 관련 자원봉사 모집·활동관리(17건, 2,318명)
    - 공공분야 자원봉사 관리자교육(1회, 87명)
- 자원봉사 수요처 및 지원시스템 운영·관리 강화를 위한 체계 운영
  - 자치구 수요처 운영 사례관리 및 수요처 심의 위원회 운영지원(5개 자치구)
  - 수요처 관리자 및 전산업무담당자 네트워크(1회, 31명), 질의·응답·민원처리(상시)
  - 1365자원봉사포털 시스템 운영 상시 지원 중

### □ 향후계획

- 서울시 공공분야 자원봉사 모집·운영 지원 : 10월~12월
- 공공기관 자원봉사 컨설팅 진행(8곳) 및 가이드북 배포(200부) : 10월~12월
- 수요처정책위원회 및 컨설팅평가회 개최 : 12월

## 전산 시스템 및 관리자 역량 강화

- 전산인프라를 활용한 효율적인 사업운영 지원과 안전한 정보환경 관리
- 전산역량 강화로 고객지향적 시스템 품질향상

### □ 사업개요

- 사업기간 : 2019. 1월 ~ 12월
- 사업대상 : 일반시민, 기업, 단체, 서울시·자치구자원봉사센터 등
- 사업내용 : 정보화사업 통합운영, 개인정보보호교육, 센터 홈페이지 관리자 전산교육 등
- 예산집행 현황

(19.10.10. 기준, 단위 : 천원)

| 사업명                   | 예산액     | 집행액     |         | 집행률(%) |      | '19년말<br>집행예상액 | %    |
|-----------------------|---------|---------|---------|--------|------|----------------|------|
|                       |         | 원인행위    | 지출액     | 원인행위   | 지출액  |                |      |
| 전산 시스템 및<br>관리자 역량 강화 | 170,700 | 123,206 | 123,206 | 72.2   | 72.2 | 168,990        | 99.0 |

### □ 추진현황

- 정보화사업 통합 운영관리(상시 시스템 유지관리 및 기능개선) : 4종
  - 센터홈페이지 : 서울시 통합검색 콘텐츠 정보연계(1건), 웹접근성 마크획득(1건), 모바일 최적화 기능개선(1건)
  - 온라인플랫폼 : 시민제안하기 등 기능개선 완료(8건)
  - 동행관리시스템 : 본인 인증 암호화 및 해제 기능보강(1회)
  - 자치구자원봉사센터 : 관리자 질의응답 게시판 통합 및 수요처 유형별 관리기능 추가
- 개인정보보호 및 정보보안업무 내실화
  - 관리자 교육지원 : 사내교육(1회), 자치구센터 및 지역수요처(6회, 116명)
  - 정품 소프트웨어 사용실태점검(1회), 보안 소프트웨어 구매·설치점검(1회)
  - 사용자 홈페이지 가입 및 메일 계정관리(상시)
- 자치구 자원봉사센터 관리자 전산업무 역량강화
  - 전산교육 및 간담회 실시(2회, 49명)
  - 맞춤형 센터별 전산인프라 현장자문(3회)

### □ 향후계획

- 소프트웨어 사용실태 점검 및 결과보고 : 10월
- 자치구센터 홈페이지 관리자 간담회·전산교육 추진 : 10월~11월
- 차년도 유지보수 업체선정 및 계약(3건) : 10월~12월

## 2. 자원봉사 사업 및 정책 개발

① 자원봉사 정책 연구

② 대학생 자원봉사 활동 지원

③ 서울동행 활동기관 운영 지원

④ 서울동행 참여자 교육

⑤ 자원봉사 홍보 사업

# 자원봉사 정책 연구

- 서울지역 자원봉사 관련 정책 간의 제도적 협력기반 모색
- 사회적 문제해결의 성과를 만드는 현장기반의 자원봉사 전략 개발

## □ 사업개요

- 사업기간 : 2019. 1월 ~ 12월
- 사업대상 : 서울시 관련 부서, 투자출연기관, 중간지원조직, 자치구 자원봉사센터 등
- 사업내용 : 현장중심의 정책연구 및 사업 수행 방식 고도화
- 예산집행 현황 ('19.10.10. 기준, 단위 : 천원)

| 사업명        | 예산액     | 집행액    |        | 집행률(%) |      | '19년말 집행예산액 |      |
|------------|---------|--------|--------|--------|------|-------------|------|
|            |         | 원인행위   | 지출액    | 원인행위   | 지출액  | 집행예산액       | %    |
| 자원봉사 정책 연구 | 108,000 | 66,097 | 57,812 | 61.2   | 53.5 | 106,920     | 99.0 |

## □ 추진현황

- 자원봉사 정책개발 연구: 서울시 자원봉사 진흥을 위한 정책적 기반형성
  - 서울시자원봉사센터 핵심사업의 중장기 운영체계를 위한 정책개선 연구(11월 예정)
- 현장과제 해결을 위한 성과관리 체계개발 및 운영지원
  - 전국체전 자원봉사의 효과적인 관리·운영방법 및 성과에 관한 연구
    - 1차 : 전국체전 참여동기(9월 완료), 2차 : 만족도 및 관리방안(11월 예정)
  - 자원봉사 목적별 활용 가능한 성과지표 적용방식 개발(10월 완료)
  - 타임뱅크의 현실적 적용방안과 효율적 운영관리체계 개발 연구(12월 예정)
  - 주제별 자원봉사 집담회 운영(2회) 및 혁신과제 실행을 위한 전문가 회의(1회)
- 센터 사업추진을 위한 정보생산
  - 현장기반의 연구과제 도출을 위한 의견조사(1회), 연구자문회의(4회) 운영

## □ 향후계획

- 전국체전 자원봉사의 효과적인 관리·운영방법 및 성과에 관한 연구 완료 : 11월
- 서울시자원봉사센터 핵심사업 중장기 운영 체계를 위한 정책개선 연구 완료 : 11월
- 타임뱅크의 현실적 적용방안과 효율적 운영관리체계 연구 완료 : 12월

## 대학생 자원봉사 활동 지원

- 대학(원)생 주도의 기획참여 프로그램 다양화 및 참가자 네트워크 운영
- 참가자 유대감 형성 및 경험 공유를 통해 소속감 및 지속성 증진

### □ 사업개요

- 사업기간 : 2019. 1월 ~ 12월
- 사업대상 : 서울동행 참여 대학(원)생 및 희망자, 대학 사회 봉사단 등
- 사업내용 : 참가자 주도 기획 프로그램 운영, 온오프라인 홍보, 청년 봉사활동 인프라 구축
- 예산집행 현황

(’19.10.10. 기준, 단위 : 천원)

| 사업명           | 예산액     | 집행액     |         | 집행률(%) |      | '19년말 집행예상액 |      |
|---------------|---------|---------|---------|--------|------|-------------|------|
|               |         | 원인행위    | 지출액     | 원인행위   | 지출액  | 집행예상액       | %    |
| 대학생 자원봉사 활동지원 | 458,000 | 273,120 | 273,120 | 59.6   | 59.6 | 454,000     | 99.1 |

### □ 추진현황

- 대학(원)생 봉사자 주도의 봉사활동 프로그램 운영
  - 대학별 대표단(76명) 운영 및 대학 내 동행 소모임 육성·지원(30개교)
    - 오리엔테이션 3회, 정기회의 3회, 기획회의 20회, 연합활동 10회, 소모임 지원(30개교, 27백만원)
  - 대학생 관심분야 자기주도 기획봉사 프로그램 운영·지원(9개팀, 18백만원)
    - 코딩교육, 진로상담, 경계선 지능 청소년 활동지원 등 전공 및 재능 나눔 교육봉사 37회
  - 서울동행 참가자의 해외봉사활동 : 대학생(태국, 40명, 7.19.~8.3.), 관리교사(태국, 12명, 7.24.~7.29.)
- 서울동행 온·오프라인 홍보 : 홍보기획단 운영(16명), 홍보물 제작·배부(4회), 대외홍보(1회)
- 안정적인 동행 봉사활동 지원 및 인정·격려를 통한 소속감 증진
  - 서울동행 봉사자 신분확인 단증 발급(4,718명), 자원봉사 상해보험 가입(1회)
  - 동행 참여자 인정격려를 위한 문화나눔(1,022명), 봉사활동 인증서 제작·배부(353명)
- 동행 출신 선·후배 교류를 위한 청년 네트워크 운영
  - 동행 출신 청년 서포터즈 워크숍 및 기획회의(3회), 동행대학생 교육 선배 강의(17회)
  - 선후배 교류 및 기획봉사 운영(9회) : 사이클링 목공 봉사, 탈북민 자녀와 함께하는 체험활동 등

### □ 향후계획

- 서울동행 대학(원)생 국제교류 활동(IAVE 아시아-태평양 유스 컨퍼런스 참가 등) : 10월~11월
- 서울동행 활동 운영 10주년 기념 홈커밍데이 진행 : 10월~12월

- 동행 프로그램 활성화 및 효율적 지원을 위한 운영체계 개선
- 동행 활동기관 질적 수준 제고 및 관리체계 내실화

### □ 사업개요

- 사업기간 : 2019. 1월 ~ 12월
- 사업대상 : 서울소재 초·중·고·특수학교, 지역아동센터 등 봉사활동처
- 사업내용 : 동행 봉사 프로그램 운영, 선임 관리교사 공동체 운영, 모니터링, 만족도 조사 등
- 예산집행 현황

(’19.10.10. 기준, 단위 : 천원)

| 사업명            | 예산액     | 집행액     |         | 집행률(%) |      | '19년말<br>집행예산액 | %    |
|----------------|---------|---------|---------|--------|------|----------------|------|
|                |         | 원인행위    | 지출액     | 원인행위   | 지출액  |                |      |
| 서울동행 활동기관 운영지원 | 570,030 | 479,428 | 446,228 | 84.1   | 78.3 | 558,599        | 98.0 |

### □ 추진현황

- 서울동행 봉사활동 프로그램 운영 : 대학생(원)생 7,252명 활동
  - 활동현황 : 활동기관 531개, 초중고생 19,002명, 대학(원)생 7,252명
  - 서울동행 프로그램 운영비 지원 : 활동기관 404개, 463백만원 지원
    - ※ 운영비 지급기준 : 배치대학생 1인당 (단기 8주이내, 운영비 없음 / 중기 9~23주, 100천원 / 장기 24주이상 300천원)
- 활동기관 봉사자 운영·관리 질적 수준 제고를 위한 운영지원 고도화
  - 관리교사의 대학생 멘토 역할 확산을 위한 선임 관리교사 공동체 모임 및 공유회 : 2회, 86명
  - 활동기관 우수사례 발굴, 역할 안내, 의견 수렴 등 모니터링 실시 : 102개소
  - 상반기 서울동행 사업성과 참가자 성과측정 설문조사 : 1회, 1,333명
    - 동행참여 전반적 만족도 : 대학생 91%(1,022명), 중고생 88%(61명), 관리교사 95%(250명)

### □ 향후계획

- 동행 선임 관리교사 평가회 : 11월
- 운영비 사용과 활동 점검을 위한 하반기 모니터링 실시 및 평가회 : 10월~12월
- 하반기 서울동행 참가자(대학생, 관리교사 등) 성과측정 설문조사 : 11월~12월



## 서울동행 참여자 교육

- 인문학적 사고와 사회적 가치 형성을 위한 참여자별 맞춤 교육 제공
- 자원봉사 활동을 통한 자기성장과 시민성 강화

### □ 사업개요

- 사업기간 : 2019. 1월 ~ 12월
- 사업대상 : 동행 참여 대학생, 활동기관 관리교사
- 사업내용 : 대학생 교육, 활동기관 관리교사 교육, 강사협의체 운영, 영상물 제작 보급
- 예산집행 현황

(19.10.10. 기준, 단위 : 천원)

| 사업명         | 예산액     | 집행액     |         | 집행률(%) |      | '19년말 집행예산액 |      |
|-------------|---------|---------|---------|--------|------|-------------|------|
|             |         | 원인행위    | 지출액     | 원인행위   | 지출액  | 집행예산액       | %    |
| 서울동행 참여자 교육 | 149,970 | 141,430 | 114,130 | 94.3   | 76.1 | 149,660     | 99.8 |

### □ 추진현황

- 사회적 가치를 익히는 동행 대학생 교육 : 49회, 9,740명
  - 초·중·고생 특성, 대상별 학습법 등 역량 강화 교육 '동생 이해와 실제' : 22회, 2,923명
  - 서울동행 봉사활동에 대한 의미 재해석 및 경험 공유 등 '동행 인문학' : 27회, 1,126명
  - 동행 봉사활동에 대한 전반적인 이해를 돕는 '동행학 개론' : 상시(온라인), 5,691명
- 대학생의 지지자로서 활동기관 관리교사 교육 : 11회, 373명
  - 대학생 지지자로서의 동행 운영 과정별 역할 이해, 되돌아보기, 다짐
- 동행 우수 참여자를 교육 강사(21명)로 운영하여 현장사례 중심의 변화와 성장 이미지 제고
- 서울동행 참여자의 효율적 학습을 위한 교육영상 제작 및 보급
  - 관리교사용 : 대학생의 멘토로서 역할 이해 1편, 동행 관리시스템 사용방법 1편
  - 대학생용 : 동행학개론 1편(동행 봉사활동에 대한 이해)

### □ 향후계획

- 서울동행 대학생 참여자 교육(동행 인문학 13회, 동생 이해와 실제 3회) : 10월~11월
- 동행 참여 교육강사 평가회 : 12월

## 자원봉사 홍보 사업

- 자원봉사 지원과 촉진을 위한 네트워크 구축 및 기관 인지도 제고
- 지역사회 활동으로 확장되는 자원봉사의 문화형성

### □ 사업개요

- 사업기간 : 2019. 1월 ~ 12월
- 사업대상 : 일반시민, 자원봉사자
- 사업내용 : 대내외 홍보 네트워크 구축, 자원봉사 개념 확산 등
- 예산집행 현황

('19.10.10. 기준, 단위 : 천원)

| 사업명        | 예산액    | 집행액    |        | 집행률(%) |      | '19년말<br>집행예산액 | %    |
|------------|--------|--------|--------|--------|------|----------------|------|
|            |        | 원인행위   | 지출액    | 원인행위   | 지출액  |                |      |
| 자원봉사 홍보 사업 | 53,000 | 25,185 | 22,385 | 47.5   | 42.2 | 52,470         | 99.0 |

### □ 추진현황

- 내·외부 홍보 거버넌스 구축 및 운영
  - 서울시·투출기관 연계홍보(5건), 자치구센터 홍보 담당자 간담회(1회)
  - 기관 우수사업 전파 및 벤치마킹 지원을 위한 기관방문 운영(13회, 105명 방문)
  - 홍보 평가 모니터링단 구성 및 운영(서울시 기자단, 투출기관 등 8명)
  - 기관 홍보 동영상(조회수 472회), 기관안내지(3,000부), 기념품(2종, 436개) 제작 및 배포
- 자원봉사 인식 확장을 위한 다양한 영역의 자원봉사활동 발굴 및 사례전파
  - 봉사의 개인적 가치를 담은 자원봉사 사례 공모전 진행(209건 접수, 28건 발굴)
  - 서울시 자원봉사 유공자 표창(132명, 11/29 예정)
- 기관이슈 및 자원봉사 문화 확산을 위한 온·오프라인 홍보채널 운영
  - 서울시 홍보채널 등을 활용한 상시 언론보도(1,095건)
  - 기관 소식 및 자원봉사 이슈와 연계한 기획보도(3회)
    - 2018년 서울시 봉사참여 현황, 미세먼지 봉사활동, 자원봉사 인권교육 기고 등
  - 언론사 및 서울시 출입기자 대상 기자간담회 추진(1회, 연계보도 및 취재 5건)

### □ 향후계획

- 하반기 기자간담회 및 기획보도 : 10월~11월
- 전시 및 캠페인 광고를 통한 혁신 사례 전파 : 10월~11월
- 자원봉사 유공자 표창 시상 : 11월
- 홍보 성과 모니터링단 평가 및 자문회의 : 12월

### 3. 기업·시민사회·자원봉사 센터 등의 단체(기관) 연계 협력

① 자원봉사 온라인플랫폼 운영

② 청년들의 성장을 촉진하는 전문가 자원봉사

③ 사회문제 해결을 위한 기업협력

④ 재난안전 예방활동 및 자원봉사지원단 운영

⑤ 국제협력

# 자원봉사 온라인플랫폼 운영

- 온라인 플랫폼을 활용한 시민주도 참여 활동 콘텐츠 발굴 및 확대
- 시민주도 플랫폼 기능 확장을 통해 일상 속 작은 실천 문화 확산 도모

## □ 사업개요

- 사업기간 : 2019. 1월 ~ 12월
- 사업대상 : 시민, 기업, 단체, 유관기관 등
- 사업내용 : 온라인플랫폼 운영, 시민참여형 캠페인, 커뮤니케이터 운영 등
- 예산집행 현황

(’19.10.10. 기준, 단위 : 천원)

| 사업명            | 예산액    | 집행액    |        | 집행률(%) |      | '19년말<br>집행예산액 | %    |
|----------------|--------|--------|--------|--------|------|----------------|------|
|                |        | 원인행위   | 지출액    | 원인행위   | 지출액  |                |      |
| 자원봉사 온라인플랫폼 운영 | 50,000 | 18,638 | 18,357 | 37.3   | 36.7 | 49,000         | 98.0 |

## □ 추진현황

- 온라인플랫폼 ‘시민제안하기’ 신설 운영을 통한 시민주도 콘텐츠 발굴·지원
  - 시민제안 공모전 운영(2회, 총75건/시상 19건), 우수제안 콘텐츠 실행지원(9건(상반기 3건, 하반기 6건))
- 시민참여형 자원봉사 실천문화 캠페인 전개
  - ‘인식과 습관 바꾸기 : 조그만 태극기 붙이기, 안녕캠페인, 도로와구역 교통안전자킴(총 3건, 5회, 976명)
- 단체 성장 지원을 위한 우수일감 성공적 매칭 활동 지원
  - 유기견봉사, 한강캠페이너, 한국·베트남학생 언어문화교류 등 사회적 이슈와 연계한 일감 집중지원(5건, 360명)
- 일상 속 작은 실천 콘텐츠 개발 및 운영을 위한 커뮤니케이터 운영(40명)
  - 역량강화 교육(5회, 141명), 일상 속 작은 실천 콘텐츠 발굴(11건) 및 참여(202명)
- 시민들과 쌍방향 소통, 참여 촉진을 위한 SNS 채널 운영(활동, 후기 등 참여유도 콘텐츠 154건) 및 이벤트 실시(3회, 610명)

## □ 향후계획

- 온라인 ‘캠페인’ 운영(인사나누기, 노플라스틱) : 10월~12월
- 단체 우수일감 매칭 지원 및 네트워크 파티 : 10월~12월
- 시민주도형 우수제안 콘텐츠 성과보고회 : 12월

## 청년들의 성장을 촉진하는 전문가 자원봉사

- 전문가들의 자원봉사(프로보노)를 통한 사회참여기회 확대 및 시민성 강화
- 청년들의 사회진출을 위한 체계적인 디딤돌 제공

### □ 사업개요

- 사업기간 : 2019. 1월 ~ 12월
- 사업대상 : 직무전문 봉사자 및 동행 참여 대학생 등
- 사업내용 : 직무전문 봉사자 발굴 및 인프라 구축, 봉사자·청년 교육운영, 팀 프로젝트 운영지원
- 예산집행 현황 ('19.10.10. 기준, 단위 : 천원)

| 사업명                    | 예산액     | 집행액     |         | 집행률(%) |      | '19년말 집행예상액 |      |
|------------------------|---------|---------|---------|--------|------|-------------|------|
|                        |         | 원인행위    | 지출액     | 원인행위   | 지출액  | 집행예상액       | %    |
| 청년들의 성장을 촉진하는 전문가 자원봉사 | 366,496 | 130,518 | 130,518 | 35.6   | 35.6 | 359,166     | 98.0 |

### □ 추진현황

- 전문 단체 및 기업 등 직무 전문 봉사자 발굴 및 인프라 구축
  - 기업, 기관 등 직무 전문 봉사자 발굴 및 유치 : 23개 기업 및 기관
  - 청년들의 성장을 촉진하는 직무 전문 자원봉사 활동을 위한 협약 체결 : 5개소
  - 전문자원봉사 활동 촉진을 위한 모임운영 : 2회
- 직무전문 봉사자와 청년 연결 프로젝트 운영·지원
  - 사회문제 해결을 위한 전문봉사자와 청년들의 사회참여형 프로그램 지원 : 청년그룹 20팀, 전문봉사자 25명
  - 직무 전문봉사자, 청년 매칭데이 : 3회(청년 152명, 직무전문 봉사자 38명)
  - 청년들의 성장을 촉진하는 전문자원봉사 개회식(1회, 110명)
- 온·오프라인 홍보 : 온라인 채널 상시 운영 및 이벤트 진행(3회), 홍보물품 2종제작 및 배부
- 청년들의 성장을 촉진하는 전문가 자원봉사 운영을 위한 전담팀 구성 및 운영 : 3명

### □ 향후계획

- 참여 청년 역량강화 교육 운영(10회) 및 자문위원회(2회) : 11월~12월
- 직무전문 봉사자&청년 매칭데이(2회) 및 공유회(1회) : 10월~11월
- 직무 전문 봉사자 및 청년활동 매뉴얼, 브랜드 개발 : 10월~12월
- 홍보영상 등 제작 : 10월~12월

## 사회문제 해결을 위한 기업 협력

- 기업 인적·물적 자원 연계를 통한 사회적 가치 창출
- 기업 임직원 자원봉사를 통한 사회 변화 및 시민성 강화

### □ 사업개요

- 사업기간 : 2019. 1월 ~ 12월
- 사업대상 : 기업, 자치구 및 전국 자원봉사센터, 국내 유관기관 및 단체 등
- 사업내용 : 프로그램개발·운영, 기업자원 연계, 자원봉사마케터 운영 등
- 예산집행 현황 ('19.10.10. 기준, 단위 : 천원)

| 사업명                  | 예산액     | 집행액     |         | 집행률(%) |      | '19년말<br>집행예상액 | %    |
|----------------------|---------|---------|---------|--------|------|----------------|------|
|                      |         | 원인행위    | 지출액     | 원인행위   | 지출액  |                |      |
| 사회문제 해결을 위한<br>기업 협력 | 241,824 | 110,724 | 110,724 | 45.8   | 45.8 | 241,823        | 99.9 |

### □ 추진현황

- 섹터간의 협력 및 기업 자원봉사 네트워크 확대
  - 지역사회-기업 연계 : 지역문제와 기업자원의 연계·협력 설명회(V리운지) 운영(1회, 50명)
  - 기업브랜드를 연계한 지정기탁사업 및 사회변화를 위한 아젠다형 프로젝트 운영 및 연계(51회)
  - 안녕한 사회를 위한 기업 네트워크(V살롱) 구축운영(3회)
  - 도농교류 자원봉사 프로그램 추진 : 사회적 농업 연계 활동 등(5회)
  - 기업 물적 자원(자치구, 단체, 재난지역 등) 연계(8회, 78,163천원 상당)
- 기업 임직원 자원봉사를 통한 사회변화 및 시민성 강화
  - 기업 시민의 자발적 참여를 위한 맞춤형 컨설팅, 간담회, 교육 진행(11회)
  - 전담 봉사자 양성 및 운영(30명) : 이슈 분석 및 사회문제 해결을 위한 프로젝트 기획·실행

### □ 향후계획

- 기업 담당자 네트워크(V살롱) : 10월~11월
- 사회적 농업 및 전북지역 연계 도농교류 자원봉사 : 10월~11월
- 기업 자원봉사 스토리북 제작(1회, 100부) : 11월

## 재난안전 예방활동 및 자원봉사지원단 운영

- 안전한 도시 서울을 위한 자원봉사 네트워크 확장 및 운영모델 개발
- 통합자원봉사지원단 중심의 재난 자원봉사 운영 시스템 구축

### □ 사업개요

- 사업기간 : 2019. 1월 ~ 12월
- 사업대상 : 서울시 및 자치구 자원봉사센터, 재난 관련 기관(단체) 등
- 사업내용 : 안전 네트워크 구축 및 통합자원봉사지원단 운영
- 예산집행 현황

(’19.10.10. 기준, 단위 : 천원)

| 사업명                       | 예산액    | 집행액    |        | 집행률(%) |      | '19년말<br>집행예산액 | %    |
|---------------------------|--------|--------|--------|--------|------|----------------|------|
|                           |        | 원인행위   | 지출액    | 원인행위   | 지출액  |                |      |
| 재난안전 예방활동 및<br>자원봉사지원단 운영 | 28,300 | 20,456 | 20,456 | 72.3   | 72.3 | 27,740         | 98.0 |

### □ 추진현황

- 안전한 서울을 위한 안전 네트워크 확대 및 예방활동 운영
  - 광역 단위 안전 유관단체 발굴(신규 2개 단체) 및 안전 네트워크 조성(18개 단체)
  - 안전 네트워크 단체별 정보공유 및 공동이슈 논의를 위한 간담회(1회, 25명)
- 지역사회 중심의 안전 네트워크 구축 및 재난 예방활동 활성화
  - 재난 구호소 체험캠프 공동 기획회의(1회, 11명) 자치구별 기획회의(2회, 19명)
  - 지역단위 중심의 재난 구호소 체험캠프 운영(3회, 동작구/성동구/노원구, 363명)
- 재난 대응을 위한 통합자원봉사지원단 운영
  - 서울시 통합자원봉사지원단 운영회의(1회, 19명), 도상훈련 실시(1회, 15명)
  - 자치구 통합자원봉사지원단 설치·운영을 위한 지원(18개 자치구 설치 완료)
  - 상시적 재난 대비를 위한 안전 네트워크 단체 및 자치구 재난 자원봉사현황 조사(1회)
  - 강원도 산불 발생에 따른 통합자원봉사지원단 재난 복구활동 지원
    - 강릉시 옥계면 피해지역 복구활동(1회, 73명), 고성군 피해지역 급식지원 활동(1회, 92명)
    - 속초시 물품지원(1회, 핫개수 20,000명), 현장 자원봉사자를 위한 숙소 연계(2곳) 등

### □ 향후계획

- 재난·안전 관련 시민주도 참여방안 컨퍼런스 : 11월
- 재난 구호소 체험캠프 성과 공유회 및 사례집 제작(100부) : 12월

- 국제적 자원봉사 동향 및 해외 유관기관 우수사례 자료 보급
- 내·외국인 자원봉사 문화 확산 및 참여자 저변 확대

## □ 사업개요

- 사업기간 : 2019. 1월 ~ 12월
- 사업대상 : 서울시·자치구자원봉사센터, 국내·외 유관기관·단체 관리자, 내·외국인 시민
- 사업내용 : 국내·외 자원봉사 전문자료 보급 및 현안 연계 외국인 자원봉사활동 운영
- 예산집행 현황

(19.10.10. 기준, 단위 : 천원)

| 사업명  | 예산액    | 집행액   |       | 집행률(%) |      | '19년말<br>집행예산액 | %    |
|------|--------|-------|-------|--------|------|----------------|------|
|      |        | 원인행위  | 지출액   | 원인행위   | 지출액  |                |      |
| 국제협력 | 30,000 | 5,575 | 5,575 | 18.6   | 18.6 | 29,800         | 99.3 |

## □ 추진현황

- 자원봉사 전문자료 보급 및 확산
  - 지속가능발전목표(SDGs) 관련 이슈 및 해외사례를 발굴하는 글로벌 서포터즈 구성(30명)
  - 5개 주제(거버넌스, 공동체, 환경, 교육, 인권) 관련 해외사례 발굴(30건)
- 재한외국인 자원봉사 문화보급 프로그램 운영(6회, 201명)
  - 미세먼지 저감을 위한 도시 숲 조성활동(한·중 대학생, 62명)
  - 폐자재를 활용한 재활용 학습용 테이블 및 공기청정기 제작 및 기부(2회, 44명)
  - 환경과 건강을 지키는 줍깅(줍다+조깅) 활동(국·내외 참여자 32명)
  - 유기견을 위한 장난감 제작 및 유기견 보호소 활동(2회, 국·내외 참여자 63명)
- 해외 유관기관 교류협력
  - 중국 전국인민정치협상회의(CPPCC) 대표단 방한연수 연계 간담회(8명)

## □ 향후계획

- 이슈브리프 발간 - SDGs 관련 해외사례, 국내·외 이슈 특별호 : 10월~12월
- 관리자 역량강화 해외연수 : 11월



## 4. 기타 서울시 사업

① 제100회 전국체전 및 제39회 전국장애인체전  
자원봉사 운영

② 청년자원봉사 코디네이터 운영  
(서울형 뉴딜일자리 사업)

# 제100회 전국체전 및 제39회 전국장애인체전 자원봉사 운영

- 서울시민이 주인공 되는 전국체전 운영으로 자원봉사 참여 붐 조성
- 다양한 시민참여 기회 발굴로 가치 있는 봉사활동 경험 제공

## □ 사업개요

- 사업기간 : 2019. 1월 ~ 12월  
※ 제100회 전국체전 : 10.04. ~ 10.10., 제39회 전국장애인체전 : 10.15. ~ 10.19.
- 사업대상 : 시민 자원봉사자 7,777명, 서울시 및 자치구 자원봉사센터
- 사업내용 : 전국체전 자원봉사 운영을 위한 모집·선발·교육·배치·관리 등
- 예산집행 현황

(19.10.10. 기준, 단위 : 천원)

| 사업명          | 예산액       | 집행액     |         | 집행률(%) |      | '19년말 집행예산액 |      |
|--------------|-----------|---------|---------|--------|------|-------------|------|
|              |           | 원인행위    | 지출액     | 원인행위   | 지출액  | 집행예산액       | %    |
| 전국체전 자원봉사 운영 | 1,746,000 | 594,700 | 451,386 | 34.1   | 25.9 | 1,571,400   | 90.0 |

## □ 추진현황

- 전국체전 자원봉사자 모집 및 선발, 교육훈련(워크숍)
  - 전 연령대가 함께 참여하는 전국체전 자원봉사 모집(전국체전 4,887명/전국장애인체전 2,890명)
  - '봉사자 시민추천제' 운영(3인 추천) 및 특수직무 자원봉사자 면접(4회, 567명)
  - 자원봉사의 가치를 재발견하는 체험형 자원봉사자 기본교육(8회, 4,104명) 및 리더 봉사자 교육(4회, 328명), 관리자(종목관계자 및 차출공무원) 교육(3회, 332명)
  - 시민이 직접 주도하는 자원봉사를 위한 일감 제안 워크숍 운영(2회, 165명)
- 전국체전 자원봉사 지원 및 붐업 조성 '대 시민 캠페인' 진행
  - 자원봉사자가 함께하는 전국체전 붐업 캠페인(24개 자치구센터, 10개 청소년시설)
- 전국체전 및 전국장애인체전 자원봉사자 배치 및 운영
  - 전국체전 자원봉사자(2,358명) 및 전국장애인체전 자원봉사자(2,114명) 배치·운영
- 전국체전 자원봉사자의 인정·격려·지원방식의 다양화
  - 전국체전 자원봉사 발대식 운영(1,293명), 자원봉사자 인증배지(5종) 제작·지급
  - 전국체전 우수 자원봉사자 표창(50명, 예정) 및 커리어북 제작(600부)
- 전국체전 자원봉사 지원본부 및 콜센터 운영
  - 자원봉사 운영·관리를 위한 지원본부 구성(5명), 민원 집중기간(8~11월) 콜센터 운영(2명)
  - 전국체전 자원봉사자 권익위원회 운영(30명, 대회기간 중 경기장별 1회 이상 순회 및 격려품 전달)

## □ 향후계획

- 전국체전 자원봉사 운영 평가회의 : 11월 중
- 전국체전 자원봉사자 해단식 운영 : 12월 7일(예정)

## 청년자원봉사 코디네이터(서울형 뉴딜일자리 사업) 운영

- 예비 자원봉사 관리자 인재 발굴 및 육성, 서울지역 자원봉사 활성화 지원
- 참여자 취업 지원 및 역량강화를 통한 공공-민간기관 등 자원봉사 관련 분야 진출 지원

### □ 사업개요

- 사업기간 : 2019. 1월 ~ 12월
- 사업대상 : 청년자원봉사 코디네이터 사업 참여자 22명
- 사업내용 : 예비자원봉사관리자 발굴 및 육성, 참여자 취업 지원 및 역량강화 등
- 예산집행 현황

(19.10.10. 기준, 단위 : 천원)

| 사업명                | 예산액     | 집행액     |         | 집행률(%) |      | '19년말<br>집행예상액 | %    |
|--------------------|---------|---------|---------|--------|------|----------------|------|
|                    |         | 원인행위    | 지출액     | 원인행위   | 지출액  |                |      |
| 청년자원봉사 코디네이터<br>운영 | 686,140 | 375,594 | 375,594 | 54.7   | 54.7 | 543,970        | 79.3 |

### □ 추진현황

- 청년자원봉사 코디네이터 발굴 및 관리
  - 참여자 선발 및 배치(29명), 참여자 간담회(3회) 및 배치기관 담당자 간담회(1회) 운영
  - 참여자 현장 전수 모니터링(근무환경 점검 등) 실시(17회)
  - 참여자 근태 및 취업상담, 교육훈련 등 현황 관리 및 지원(상시)
- 청년자원봉사 코디네이터 역량강화 및 취업 지원
  - 참여자 직무교육 등을 통한 예비 자원봉사 관리자 육성(7회, 34명)
  - 참여자 자격증(어학시험 등 포함) 및 개인 교육 훈련비 등 지원(4회)
  - 참여자 관련 분야 일자리 연계 및 지원(취업 정보 제공 및 컨설팅, 상시)

### □ 향후계획

- 참여자 일자리 연계 및 교육훈련 지원 : 10월~12월
- 참여자 간담회 및 직무교육 : 11월
- 참여자 사업 평가회 : 12월

# IV. 2019 세입 · 세출예산 세부현황

## □ 세입예산

【센터운영】

(19.10.10. 기준, 단위 : 천원)

| 구분   | 연도    | 2019년<br>(예산현액) |       | 2018년     |       | 증감      |       |
|------|-------|-----------------|-------|-----------|-------|---------|-------|
|      |       |                 | %     |           | %     |         | %     |
| 센터운영 | 계     | 5,487,488       | 100.0 | 4,849,821 | 100.0 | 637,667 | 11.6  |
|      | 출연금수입 | 4,986,497       | 90.9  | 4,575,721 | 94.3  | 410,776 | 8.2   |
|      | 잉여금   | 226,411         | 4.1   | 0         | 0.0   | 226,411 | 100.0 |
|      | 보조금수입 | 55,400          | 1.0   | 46,916    | 1.0   | 8,484   | 15.3  |
|      | 사업외수입 | 219,180         | 4.0   | 227,184   | 4.7   | △8,004  | △3.7  |

【기타 서울시 사업】

(19.10.10. 기준, 단위 : 천원)

| 구분                                | 연도 | 2019년     | 2018년   | 증감        | %     |
|-----------------------------------|----|-----------|---------|-----------|-------|
| 제100회 전국체전 및 제39회 전국장애인체전 자원봉사 운영 |    | 1,746,000 | 0       | 1,746,000 | 100.0 |
| 청년자원봉사 코디네이터 운영 (서울형 뉴딜일자리 사업)    |    | 686,140   | 537,240 | 148,900   | 27.7  |

## □ 세출예산

【센터운영】

(19.10.10. 기준, 단위 : 천원)

| 예산과목     | 예산           |           |              |           |         |         | 집행현황      |           |             |           |           |       |
|----------|--------------|-----------|--------------|-----------|---------|---------|-----------|-----------|-------------|-----------|-----------|-------|
|          | 2019<br>예산현액 | %         | 2018<br>최종예산 | %         | 증감액     | %       | 집행액       | %         | 향후<br>집행예정액 | 결산<br>전망액 | %         |       |
| 계        | 5,487,488    | 100.0     | 4,849,821    | 100.0     | 637,667 | 13.1    | 3,420,482 | 62.3      | 1,989,631   | 5,388,258 | 98.2      |       |
| 자원봉사센터운영 | 소계           | 2,636,868 | 48.1         | 2,529,877 | 52.2    | 106,991 | 4.2       | 1,640,140 | 62.3        | 935,026   | 2,575,166 | 97.7  |
|          | 인건비          | 1,679,916 | 30.6         | 1,585,893 | 32.7    | 94,023  | 5.9       | 1,066,508 | 63.5        | 578,328   | 1,644,836 | 97.9  |
|          | 급여           | 1,244,754 | 22.7         | 1,185,772 | 24.4    | 58,982  | 5.0       | 876,300   | 70.4        | 343,559   | 1,219,859 | 98.0  |
|          | 제수당          | 233,844   | 4.3          | 200,590   | 4.1     | 33,254  | 16.6      | 142,464   | 60.9        | 86,704    | 229,168   | 98.0  |
|          | 기간제근로자보수     | 70,145    | 1.3          | 67,993    | 1.4     | 2,152   | 3.2       | 46,460    | 66.2        | 18,176    | 64,636    | 92.1  |
|          | 퇴직급여         | 131,173   | 2.4          | 131,538   | 2.7     | △365    | △0.3      | 1,284     | 1.0         | 129,889   | 131,173   | 100.0 |
|          | 경비           | 793,686   | 14.5         | 726,424   | 15.0    | 67,262  | 9.3       | 556,407   | 70.1        | 218,495   | 774,902   | 97.6  |
|          | 복리후생비        | 187,702   | 3.4          | 179,488   | 3.7     | 8,214   | 4.6       | 127,451   | 67.9        | 56,496    | 183,947   | 98.0  |
|          | 여비           | 27,648    | 0.5          | 23,184    | 0.5     | 4,464   | 19.3      | 17,243    | 62.4        | 9,852     | 27,095    | 98.0  |
|          | 공공요금및체제      | 36,444    | 0.7          | 25,784    | 0.5     | 10,660  | 41.3      | 20,732    | 56.9        | 14,983    | 35,715    | 98.0  |
|          | 지급임차료        | 347,717   | 6.3          | 341,040   | 7.0     | 6,677   | 2.0       | 286,171   | 82.3        | 58,775    | 344,946   | 99.2  |
|          | 업무추진비        | 33,600    | 0.6          | 25,100    | 0.5     | 8,500   | 33.9      | 17,515    | 52.1        | 12,725    | 30,240    | 90.0  |
|          | 기타운영비        | 160,575   | 2.9          | 131,828   | 2.7     | 28,747  | 21.8      | 87,295    | 54.4        | 65,664    | 152,959   | 95.3  |
|          | 자본지출         | 21,000    | 0.4          | 6,000     | 0.1     | 15,000  | 250.0     | 17,225    | 82.0        | 3,355     | 20,580    | 98.0  |
| 성과급      | 134,848      | 2.5       | 201,560      | 4.2       | △66,712 | △33.1   | 0         | 0.0       | 134,848     | 134,848   | 100.0     |       |
| 예비비      | 7,418        | 0.1       | 10,000       | 0.2       | △2,582  | △25.8   | 0         | 0.0       | 0           | 0         | 0.0       |       |

| 예산과목                           | 예산        |      |           |      |          |        | 집행현황      |      |           |           |       |  |
|--------------------------------|-----------|------|-----------|------|----------|--------|-----------|------|-----------|-----------|-------|--|
|                                | 2019 예산현액 | %    | 2018 최종예산 | %    | 증감액      | %      | 집행액       | %    | 향후 집행예정액  | 결산 전망액    | %     |  |
| 소 계                            | 2,850,620 | 51.9 | 2,319,944 | 47.8 | 530,676  | 22.9   | 1,780,342 | 62.5 | 1,054,605 | 2,813,092 | 98.7  |  |
| 자치구자원봉사센터 및 자원봉사활동지원           | 795,000   | 14.5 | 624,100   | 12.9 | 170,900  | 27.4   | 581,037   | 73.1 | 202,877   | 783,914   | 98.6  |  |
| 자치구자원봉사센터 운영기반 지원              | 40,000    | 0.7  | 39,000    | 0.8  | 1,000    | 2.6    | 33,062    | 82.7 | 6,438     | 39,500    | 98.8  |  |
| 동단위 자원봉사 활성화 운영지원              | 245,000   | 4.5  | 40,900    | 0.8  | 204,100  | 499.0  | 180,518   | 73.7 | 59,582    | 240,100   | 98.0  |  |
| 자원봉사 프로그램 개발 및 지원              | 281,000   | 5.1  | 296,000   | 6.1  | △15,000  | △5.1   | 220,588   | 78.5 | 57,602    | 278,190   | 99.0  |  |
| 자원봉사 관리자 및 교육                  | 44,000    | 0.8  | 40,100    | 0.8  | 3,900    | 9.7    | 19,808    | 45.0 | 23,312    | 43,120    | 98.0  |  |
| 자원봉사 활동 등 관리체계 고도화             | 14,300    | 0.3  | 12,700    | 0.3  | 1,600    | 12.6   | 3,855     | 27.0 | 10,159    | 14,014    | 98.0  |  |
| 전산 시스템 및 관리자 역량 강화             | 170,700   | 3.1  | 195,400   | 4.0  | △24,700  | △12.6  | 123,206   | 72.2 | 45,784    | 168,990   | 99.0  |  |
| 자원봉사 사업 및 정책 개발                | 1,339,000 | 24.4 | 1,325,560 | 27.3 | 13,440   | 1.0    | 913,675   | 68.2 | 429,829   | 1,321,649 | 98.7  |  |
| 자원봉사 정책 연구                     | 108,000   | 2.0  | 85,800    | 1.8  | 22,200   | 20.6   | 57,812    | 53.5 | 49,108    | 106,920   | 99.0  |  |
| 대학생 자원봉사활동 지원                  | 458,000   | 8.3  | 339,140   | 7.0  | 118,860  | 26.0   | 273,120   | 59.6 | 180,880   | 454,000   | 99.1  |  |
| 서울동행 활동기반 운영 지원                | 570,030   | 10.4 | 729,850   | 15.0 | △159,820 | △28.0  | 446,228   | 78.3 | 112,371   | 558,599   | 98.0  |  |
| 서울동행 참여 교육                     | 149,970   | 2.7  | 131,170   | 2.7  | 18,800   | 12.5   | 114,130   | 76.1 | 35,530    | 149,660   | 99.8  |  |
| 자원봉사 홍보사업                      | 53,000    | 1.0  | 39,600    | 0.8  | 13,400   | 25.3   | 22,385    | 42.2 | 51,940    | 52,470    | 99.0  |  |
| 기업·시민사회·자원봉사센터 등의 단체(기관) 연계 협력 | 716,620   | 13.1 | 330,284   | 6.8  | 386,336  | 117.0  | 285,630   | 39.9 | 421,899   | 707,529   | 98.7  |  |
| 자원봉사 온라인 플랫폼 운영                | 50,000    | 0.9  | 36,000    | 0.7  | 14,000   | 38.9   | 18,357    | 36.7 | 30,643    | 49,000    | 98.0  |  |
| 청년들의 성장을 촉진하는 자원봉사자            | 366,496   | 6.7  | 0         | 0.0  | 366,496  | 100.0  | 130,518   | 35.6 | 228,648   | 359,166   | 98.0  |  |
| 사회문제 해결을 위한 기업·자원봉사 연계사업       | 241,824   | 4.4  | 242,184   | 5.0  | △360     | △0.1   | 110,724   | 45.8 | 131,099   | 241,823   | 100.0 |  |
| 재난안전 예방활동 및 자원봉사지원단 운영         | 28,300    | 0.5  | 27,900    | 0.6  | 400      | 1.4    | 20,456    | 72.3 | 7,284     | 27,740    | 98.0  |  |
| 국제 협력                          | 30,000    | 0.5  | 24,200    | 0.5  | 5,800    | 24.0   | 5,575     | 18.6 | 24,225    | 29,800    | 99.3  |  |
| 변화혁신을 통한 지속발전체계 정립             | 0         | 0.0  | 40,000    | 0.8  | △40,000  | △100.0 | 0         | 0.0  | 0         | 0         | 0.0   |  |
| 중장기발전전략수립                      | 0         | 0.0  | 40,000    | 0.8  | △40,000  | △100.0 | 0         | 0.0  | 0         | 0         | 0.0   |  |

**[기타 서울시 사업]**

(19.10.10. 기준, 단위 : 천원)

| 구분                                  | 연도  | 2019년     |         |           |       | 2018년   |          |           |           |      |
|-------------------------------------|-----|-----------|---------|-----------|-------|---------|----------|-----------|-----------|------|
|                                     |     | 2019년     | 증감액     | %         | 집행액   | %       | 향후 집행예정액 | 결산 전망액    | %         |      |
| 제100회 전국제전 및 제39회 전국장애인체육대회 자원봉사 운영 | 계   | 1,746,000 | 0       | 1,746,000 | 100   | 451,386 | 25.9     | 1,029,938 | 1,571,400 | 90.0 |
|                                     | 인건비 | 167,334   | 0       | 167,334   | 100   | 98,536  | 22.4     | 49,492    | 148,028   | 88.0 |
|                                     | 사업비 | 1,578,666 | 0       | 1,578,666 | 100   | 352,850 | 58.9     | 1,070,522 | 1,423,372 | 90.0 |
| 청년자원봉사 코디네이터 운영 (서울형 뉴딜 일자리 사업)     | 계   | 686,140   | 537,240 | 148,900   | 27.7  | 375,594 | 54.7     | 168,376   | 543,970   | 79.3 |
|                                     | 인건비 | 665,780   | 484,000 | 181,780   | 37.6  | 370,460 | 55.6     | 165,396   | 535,856   | 80.5 |
|                                     | 사업비 | 20,360    | 53,240  | △32,880   | △61.8 | 5,114   | 25.1     | 3,000     | 8,114     | 39.9 |

# V. 2018 행정사무감사 처리결과

## □ 총 괄

- 수감결과 처리요구사항 등 ----- 총 4 건
- 조치내역

| 구 | 분          | 계 | 완 료 | 추진중 | 검토중 | 미반영 |
|---|------------|---|-----|-----|-----|-----|
| 계 | 계          | 4 | 4   | -   | -   | -   |
|   | 시정·처리요구사항  | 2 | 2   | -   | -   | -   |
|   | 건의사항       | 2 | 2   | -   | -   | -   |
|   | 기타(자료제출 등) | - | -   | -   | -   | -   |

# 시정·처리 요구사항

| 시정 및 처리 요구사항  | 조치결과 및 향후추진계획   |      |         |      |     |     |      |      |      |    |         |       |    |      |      |             |  |         |     |    |      |     |        |        |  |      |        |  |      |       |         |  |        |     |    |      |     |        |    |     |                 |  |     |  |      |   |            |   |
|---|---|------|---------|------|-----|-----|------|------|------|----|---------|-------|----|------|------|-------------|--|---------|-----|----|------|-----|--------|--------|--|------|--------|--|------|-------|---------|--|--------|-----|----|------|-----|--------|----|-----|-----------------|--|-----|--|------|---|------------|---|
| <p>○ 서울시 자원봉사센터의 SNS가 덜 활성화되어 있음. 게시물을 재검토하여 자원봉사 유도를 할 수 있도록 개선해 주기바람 (자원봉사센터)</p> | <p><input type="checkbox"/> 추진상황 : 추진 완료</p> <p><input type="checkbox"/> 추진내용</p> <ul style="list-style-type: none"> <li>○ 자원봉사와 사회적 이슈를 연계한 시리즈성 콘텐츠 제공을 통해 V세상(자원봉사 온라인 플랫폼)과 연결 한 온라인 중심 캠페인 추진</li> <li>○ 실질적 봉사활동을 V세상을 통한 일감매칭 및 1365자원봉사 포털 시스템 연계·참여기회제공(서울에서 봉사하자 등)</li> </ul> <table border="1" data-bbox="587 757 1423 1171"> <thead> <tr> <th colspan="2">구 분</th> <th>운영성격</th> <th>현 황</th> </tr> </thead> <tbody> <tr> <td rowspan="3">블로그</td> <td rowspan="2">방문자수</td> <td>1일평균</td> <td>399명</td> </tr> <tr> <td>연간</td> <td>92,152명</td> </tr> <tr> <td>콘텐츠등록</td> <td>내부</td> <td>135건</td> </tr> <tr> <td rowspan="5">페이스북</td> <td colspan="2">페이지 좋아요(누적)</td> <td>20,344명</td> </tr> <tr> <td rowspan="2">콘텐츠</td> <td>등록</td> <td>175건</td> </tr> <tr> <td>좋아요</td> <td>3,049건</td> </tr> <tr> <td colspan="2">댓글(누적)</td> <td>208건</td> </tr> <tr> <td colspan="2">공유(누적)</td> <td>487건</td> </tr> <tr> <td rowspan="4">인스타그램</td> <td colspan="2">팔로워(누적)</td> <td>1,758명</td> </tr> <tr> <td rowspan="3">콘텐츠</td> <td>등록</td> <td>137건</td> </tr> <tr> <td>좋아요</td> <td>3,113건</td> </tr> <tr> <td>댓글</td> <td>95건</td> </tr> </tbody> </table> <p><input type="checkbox"/> 향후계획</p> <ul style="list-style-type: none"> <li>○ 일상 속 실천 가능한 다양한 자원봉사 소재 개발 및 시민들이 쉽게 제안하고, 활동에 참여할 수 있는 장으로 시민참여형 자원봉사 온라인플랫폼 V세상 캠페인과 연계한 각 채널별 운영 목적에 따른 운영 전략을 통해 자원봉사 유도</li> <li>○ SNS 주 타겟인 10~30대의 정서와 트렌드를 신속하게 반영하여 자원봉사에 대한 인식 및 참여를 유도하는 다양한 콘텐츠 개발·확장</li> </ul> <table border="1" data-bbox="587 1536 1423 2011"> <thead> <tr> <th colspan="2">〈SNS 채널별 운영 전략〉</th> </tr> </thead> <tbody> <tr> <td>블로그</td> <td>자원봉사와 관련한 사회적 이슈, 정책 등 전문적이고 유익한 정보를 게시 하는 자원봉사 전문 정보 플랫폼으로 운영</td> </tr> <tr> <td>페이스북</td> <td>손쉬운 자원봉사와의 만남 접점을 일상 속 당면 실천 과제인 캠페인, 활동후기, 제안 등 실질적 봉사활동을 V세상을 통해 일감매칭, 참여기회 제공을 통한 자원봉사 시민참여 유도</td> </tr> <tr> <td>인스타그램 /유튜브</td> <td>참여시민들의 봉사활동 동기, 활동내용, 활동 소감, 이웃에게 전하고 싶은 감동 등 스토리 등을 시각적 콘텐츠 요소 극대화를 통한 자원봉사 인식개선 및 문화 확산 참여 유도</td> </tr> </tbody> </table> | 구 분  |         | 운영성격 | 현 황 | 블로그 | 방문자수 | 1일평균 | 399명 | 연간 | 92,152명 | 콘텐츠등록 | 내부 | 135건 | 페이스북 | 페이지 좋아요(누적) |  | 20,344명 | 콘텐츠 | 등록 | 175건 | 좋아요 | 3,049건 | 댓글(누적) |  | 208건 | 공유(누적) |  | 487건 | 인스타그램 | 팔로워(누적) |  | 1,758명 | 콘텐츠 | 등록 | 137건 | 좋아요 | 3,113건 | 댓글 | 95건 | 〈SNS 채널별 운영 전략〉 |  | 블로그 | 자원봉사와 관련한 사회적 이슈, 정책 등 전문적이고 유익한 정보를 게시 하는 자원봉사 전문 정보 플랫폼으로 운영 | 페이스북 | 손쉬운 자원봉사와의 만남 접점을 일상 속 당면 실천 과제인 캠페인, 활동후기, 제안 등 실질적 봉사활동을 V세상을 통해 일감매칭, 참여기회 제공을 통한 자원봉사 시민참여 유도 | 인스타그램 /유튜브 | 참여시민들의 봉사활동 동기, 활동내용, 활동 소감, 이웃에게 전하고 싶은 감동 등 스토리 등을 시각적 콘텐츠 요소 극대화를 통한 자원봉사 인식개선 및 문화 확산 참여 유도 |
| 구 분   |   | 운영성격 | 현 황     |      |     |     |      |      |      |    |         |       |    |      |      |             |  |         |     |    |      |     |        |        |  |      |        |  |      |       |         |  |        |     |    |      |     |        |    |     |                 |  |     |  |      |   |            |   |
| 블로그   | 방문자수  | 1일평균 | 399명    |      |     |     |      |      |      |    |         |       |    |      |      |             |  |         |     |    |      |     |        |        |  |      |        |  |      |       |         |  |        |     |    |      |     |        |    |     |                 |  |     |  |      |   |            |   |
|   |   | 연간   | 92,152명 |      |     |     |      |      |      |    |         |       |    |      |      |             |  |         |     |    |      |     |        |        |  |      |        |  |      |       |         |  |        |     |    |      |     |        |    |     |                 |  |     |  |      |   |            |   |
|   | 콘텐츠등록   | 내부   | 135건    |      |     |     |      |      |      |    |         |       |    |      |      |             |  |         |     |    |      |     |        |        |  |      |        |  |      |       |         |  |        |     |    |      |     |        |    |     |                 |  |     |  |      |   |            |   |
| 페이스북  | 페이지 좋아요(누적)   |      | 20,344명 |      |     |     |      |      |      |    |         |       |    |      |      |             |  |         |     |    |      |     |        |        |  |      |        |  |      |       |         |  |        |     |    |      |     |        |    |     |                 |  |     |  |      |   |            |   |
|   | 콘텐츠   | 등록   | 175건    |      |     |     |      |      |      |    |         |       |    |      |      |             |  |         |     |    |      |     |        |        |  |      |        |  |      |       |         |  |        |     |    |      |     |        |    |     |                 |  |     |  |      |   |            |   |
|   |   | 좋아요  | 3,049건  |      |     |     |      |      |      |    |         |       |    |      |      |             |  |         |     |    |      |     |        |        |  |      |        |  |      |       |         |  |        |     |    |      |     |        |    |     |                 |  |     |  |      |   |            |   |
|   | 댓글(누적)  |      | 208건    |      |     |     |      |      |      |    |         |       |    |      |      |             |  |         |     |    |      |     |        |        |  |      |        |  |      |       |         |  |        |     |    |      |     |        |    |     |                 |  |     |  |      |   |            |   |
|   | 공유(누적)  |      | 487건    |      |     |     |      |      |      |    |         |       |    |      |      |             |  |         |     |    |      |     |        |        |  |      |        |  |      |       |         |  |        |     |    |      |     |        |    |     |                 |  |     |  |      |   |            |   |
| 인스타그램   | 팔로워(누적)   |      | 1,758명  |      |     |     |      |      |      |    |         |       |    |      |      |             |  |         |     |    |      |     |        |        |  |      |        |  |      |       |         |  |        |     |    |      |     |        |    |     |                 |  |     |  |      |   |            |   |
|   | 콘텐츠   | 등록   | 137건    |      |     |     |      |      |      |    |         |       |    |      |      |             |  |         |     |    |      |     |        |        |  |      |        |  |      |       |         |  |        |     |    |      |     |        |    |     |                 |  |     |  |      |   |            |   |
|   |   | 좋아요  | 3,113건  |      |     |     |      |      |      |    |         |       |    |      |      |             |  |         |     |    |      |     |        |        |  |      |        |  |      |       |         |  |        |     |    |      |     |        |    |     |                 |  |     |  |      |   |            |   |
|   |   | 댓글   | 95건     |      |     |     |      |      |      |    |         |       |    |      |      |             |  |         |     |    |      |     |        |        |  |      |        |  |      |       |         |  |        |     |    |      |     |        |    |     |                 |  |     |  |      |   |            |   |
| 〈SNS 채널별 운영 전략〉   |   |      |         |      |     |     |      |      |      |    |         |       |    |      |      |             |  |         |     |    |      |     |        |        |  |      |        |  |      |       |         |  |        |     |    |      |     |        |    |     |                 |  |     |  |      |   |            |   |
| 블로그   | 자원봉사와 관련한 사회적 이슈, 정책 등 전문적이고 유익한 정보를 게시 하는 자원봉사 전문 정보 플랫폼으로 운영  |      |         |      |     |     |      |      |      |    |         |       |    |      |      |             |  |         |     |    |      |     |        |        |  |      |        |  |      |       |         |  |        |     |    |      |     |        |    |     |                 |  |     |  |      |   |            |   |
| 페이스북  | 손쉬운 자원봉사와의 만남 접점을 일상 속 당면 실천 과제인 캠페인, 활동후기, 제안 등 실질적 봉사활동을 V세상을 통해 일감매칭, 참여기회 제공을 통한 자원봉사 시민참여 유도   |      |         |      |     |     |      |      |      |    |         |       |    |      |      |             |  |         |     |    |      |     |        |        |  |      |        |  |      |       |         |  |        |     |    |      |     |        |    |     |                 |  |     |  |      |   |            |   |
| 인스타그램 /유튜브  | 참여시민들의 봉사활동 동기, 활동내용, 활동 소감, 이웃에게 전하고 싶은 감동 등 스토리 등을 시각적 콘텐츠 요소 극대화를 통한 자원봉사 인식개선 및 문화 확산 참여 유도   |      |         |      |     |     |      |      |      |    |         |       |    |      |      |             |  |         |     |    |      |     |        |        |  |      |        |  |      |       |         |  |        |     |    |      |     |        |    |     |                 |  |     |  |      |   |            |   |

| 시정 및 처리 요구사항  | 조치결과 및 향후추진계획   |      |       |      |       |      |       |  |    |     |    |     |    |     |           |    |    |    |    |      |      |       |      |      |      |      |      |      |
|---|---|------|-------|------|-------|------|-------|--|----|-----|----|-----|----|-----|-----------|----|----|----|----|------|------|-------|------|------|------|------|------|------|
| <p>○ 자원봉사활동이 아직도 사회 복지분야에만 치중된 부분이 있음.<br/>이에 대한 개선방안 마련 (자원봉사센터)</p> | <p><input type="checkbox"/> 추진상황 : 추진 완료</p> <p><input type="checkbox"/> 추진내용</p> <p>○ '18년 서울시자원봉사 참여율은 31%이며, 분야별 세부참여율은 복지분야 50.6%, 복지외분야 49.4%임<br/>(단위: %)</p> <table border="1" data-bbox="576 577 1430 719"> <thead> <tr> <th rowspan="2">구분</th> <th colspan="2">2016년</th> <th colspan="2">2017년</th> <th colspan="2">2018년</th> </tr> <tr> <th>복지</th> <th>복지외</th> <th>복지</th> <th>복지외</th> <th>복지</th> <th>복지외</th> </tr> </thead> <tbody> <tr> <td>통합(VMS포함)</td> <td>48</td> <td>52</td> <td>48</td> <td>52</td> <td>50.6</td> <td>49.4</td> </tr> <tr> <td>VMS제외</td> <td>44.7</td> <td>55.3</td> <td>44.3</td> <td>55.7</td> <td>46.6</td> <td>53.4</td> </tr> </tbody> </table> <p>- 현 1365 자원봉사포털(행안부 운영)은 사회복지관 자원봉사관리시스템 (VMS(Volunteer Management System) 보건복지부 운영), 청소년자원봉사(DOVOL,여성가족부 운영)등의 실적이 통합되어 보여지고 있으며,<br/>- 사회복지기관에서 직접 입력하는 실적(VMS)을 제외할 경우 환경·교육·인권공익등의 활동이 포함된 복지외 분야가 과반을 넘는 상황이나, 여전히 사회복지분야의 비중이 높은편임.</p> <p>○ 이에 따라 자원봉사센터에서는 지역·마을 등 다양한 사회참여형 자원봉사 프로그램을 개발·보급하기 위해 노력중임</p> <div style="border: 1px dotted black; padding: 5px;"> <p><b>&lt;2018 자원봉사 프로그램 개발 및 지원 사업 실적&gt;</b></p> <ul style="list-style-type: none"> <li>○ 자치구 혁신 프로그램 지원 사업 : 22개구 29개사업 175,200천원</li> <li>○ 청소년 봉사학습 혁신 모델 구축 사업 : 16개구 23개교 43,060천원</li> <li>○ 자원봉사와 사회적 경제 연계 시범사업 : 12개팀, 12개 프로젝트</li> </ul> <p><b>&lt;2019 자원봉사 프로그램 개발 및 지원 사업 실적&gt;</b></p> <ul style="list-style-type: none"> <li>○ 자치구 자원봉사 프로그램 개발 및 지원 : 19개구 154,860천원</li> <li>○ 청소년의 직접기획을 통한 자원봉사 다양화 : 24개구(46개교) 39,620천원</li> <li>○ 청소년 봉사학습의 사회적경제 연계 자원봉사 교육 및 지원 : 16개팀, 72명</li> <li>○ 동 단위 자원봉사 캠프 활성화 지원 : 25개구, 308개동, 132,700천원</li> <li>○ 전문가(프로보노) 자원봉사 : 20개 단체, 24,948천원</li> </ul> </div> <p><input type="checkbox"/> 향후계획</p> <ul style="list-style-type: none"> <li>○ 지속적인 관리자 교육 및 자원봉사 프로그램 개발·지원 <ul style="list-style-type: none"> <li>- 다양한 분야의 지역문제 해결형 프로그램 개발능력 향상</li> <li>- 자치구 자원봉사센터 프로그램 개발 및 보급</li> </ul> </li> </ul> | 구분   | 2016년 |      | 2017년 |      | 2018년 |  | 복지 | 복지외 | 복지 | 복지외 | 복지 | 복지외 | 통합(VMS포함) | 48 | 52 | 48 | 52 | 50.6 | 49.4 | VMS제외 | 44.7 | 55.3 | 44.3 | 55.7 | 46.6 | 53.4 |
| 구분  | 2016년   |      | 2017년 |      | 2018년 |      |       |  |    |     |    |     |    |     |           |    |    |    |    |      |      |       |      |      |      |      |      |      |
|   | 복지  | 복지외  | 복지    | 복지외  | 복지    | 복지외  |       |  |    |     |    |     |    |     |           |    |    |    |    |      |      |       |      |      |      |      |      |      |
| 통합(VMS포함)   | 48  | 52   | 48    | 52   | 50.6  | 49.4 |       |  |    |     |    |     |    |     |           |    |    |    |    |      |      |       |      |      |      |      |      |      |
| VMS제외   | 44.7  | 55.3 | 44.3  | 55.7 | 46.6  | 53.4 |       |  |    |     |    |     |    |     |           |    |    |    |    |      |      |       |      |      |      |      |      |      |



# 건의사항

| 건의사항   | 조치결과  |
|--|---|
| <p>○ 청소년 봉사활동 강화방안으로 동아리를 만들어 지속적으로 봉사활동을 할 수 있도록 조치해 주기를 바람.<br/>(자원봉사센터)</p> | <p><input type="checkbox"/> <b>추진상황 : 추진완료</b></p> <p><input type="checkbox"/> <b>추진내용</b></p> <ul style="list-style-type: none"> <li>○ 서울시자원봉사센터와 서울시교육청이 선정한 ‘서울형봉사 학습 실천학교’(24개 자치구, 46개 중·고) 지원               <ul style="list-style-type: none"> <li>- 서울시50플러스 재단 봉사학습 멘토 구축 및 활성화를 위한 협약</li> <li>- 청소년봉사학습 동아리 운영을 위한 멘토 양성과정(23회, 231명)</li> <li>- 자기주도 프로젝트 청소년봉사학습을 위한 지역사회문제 발굴 툴킷(toolkit) 개발 및 동아리 운영시 활용</li> <li>- 지역교육지원청 봉사학습 활성화추진단 구성·운영(11개 교육지원청 장학사, 자치구센터 공동 워크숍 실시)</li> </ul> </li> <li>○ 사회적 경제 모형 청소년봉사학습 개발 사업 운영               <ul style="list-style-type: none"> <li>- 봉사학습을 통해 기업가정신을 배우는 청소년봉사학습 × 사회적경제 특성화 고등학교 대상 시범운영(16개 팀, 72명)</li> <li>- 멘토단 교육 및 워크숍(2회), 교직원 설명회(1회, 48명)</li> <li>- 사회적기업, 협동조합 등 사회적경제 영역 연계 강화를 위한 자문단 구성·운영(2회)</li> </ul> </li> </ul> <p><input type="checkbox"/> <b>향후계획</b></p> <ul style="list-style-type: none"> <li>○ 서울형봉사학습 실천학교 성과분석을 통한 ‘지역사회 연계형 청소년봉사학습 발전 방안 연구’ 실시</li> <li>○ 우수 프로그램 보급 및 확대를 위한 홍보 영상제작</li> <li>○ 서울시교육청 공동 서울형봉사학습 실천학교 홍보자료 제작 및 홍보 추진</li> <li>○ 사회적 경제 영역 연계 프로젝트 ‘청소년 자원봉사 스타트업’ 매뉴얼 제작 보급</li> <li>○ 2019 지역사회연계형 청소년봉사학습 성과 평가 포럼 개최</li> </ul> |

| 건의사항  | 조치결과   |                              |                              |       |       |     |                      |                      |                      |      |                    |                    |                    |            |                            |                              |                              |  |       |       |       |                 |        |         |         |
|---|--|------------------------------|------------------------------|-------|-------|-----|----------------------|----------------------|----------------------|------|--------------------|--------------------|--------------------|------------|----------------------------|------------------------------|------------------------------|--|-------|-------|-------|-----------------|--------|---------|---------|
| <p>○ 2017년도 자원봉사센터 예산집행현황에서 대부분 운영비와 인건비가 차지 (63%)하고 정책 개발, 플랫폼운영 등 순수한 사업비는 36.7%에 그침. 사업비가 40%에도 못 미치는 것은 문제가 있음. 이에 대한 개선이 요구됨.<br/>(자원봉사센터)</p> | <p><input type="checkbox"/> 추진상황 : 추진완료</p> <p><input type="checkbox"/> 추진내용</p> <ul style="list-style-type: none"> <li>○ 사업비 현황 : 당초예산 기준 2018년 이후 <b>45%이상으로 지속 증가</b><br/>(단위: 천원)</li> </ul> <table border="1" data-bbox="568 506 1441 801"> <thead> <tr> <th></th> <th>2017년</th> <th>2018년</th> <th>2019년</th> </tr> </thead> <tbody> <tr> <td>인건비</td> <td>1,275,748<br/>(44.7%)</td> <td>1,615,163<br/>(34.9%)</td> <td>1,679,916<br/>(30.6%)</td> </tr> <tr> <td>경비 등</td> <td>587,260<br/>(20.6%)</td> <td>914,718<br/>(19.8%)</td> <td>956,952<br/>(17.5%)</td> </tr> <tr> <td><b>사업비</b></td> <td><b>988,000<br/>(34.7%)</b></td> <td><b>2,092,760<br/>(45.3%)</b></td> <td><b>2,850,620<br/>(51.9%)</b></td> </tr> </tbody> </table> <ul style="list-style-type: none"> <li>※ 2018년 결산예산 기준 기업지정기탁금(227,184천원)을 반영한 <b>사업비 현황은 47.8%임</b></li> <li>○ 또한 센터는 민간자원의 활용 연계를 강화하는 노력을 기울여 실제 사업비에 반영하여 사업비 규모는 확대 추세에 있음 <ul style="list-style-type: none"> <li>- 기업별 맞춤 프로그램 개발, 활동처 연계 등 사회적 책임 이행 활동지원(센터 재정자립뿐만 아니라 개발된 자원의 공유체계 마련 : 자치구센터 등)</li> </ul> </li> </ul> <p>(단위: 천원)</p> <table border="1" data-bbox="568 1294 1441 1451"> <thead> <tr> <th></th> <th>2016년</th> <th>2017년</th> <th>2018년</th> </tr> </thead> <tbody> <tr> <td>지정기부금<br/>(세입반영)</td> <td>70,900</td> <td>134,400</td> <td>227,184</td> </tr> </tbody> </table> <p><input type="checkbox"/> 향후계획</p> <ul style="list-style-type: none"> <li>○ 사업비 비중을 40%이상 유지하여, 정책개발 및 플랫폼 운영 등의 사업에 차질이 없이 진행될 수 있도록 운영</li> <li>○ 사업비 증가 노력뿐 아니라 경상비 등에서도 면밀히 검토 후 예산을 편성하여 추진할 것임</li> <li>○ 기업지정기탁사업 프로그램 개발을 통하여 안정적이고 지속가능한 기업 자원 개발</li> </ul> |                              | 2017년                        | 2018년 | 2019년 | 인건비 | 1,275,748<br>(44.7%) | 1,615,163<br>(34.9%) | 1,679,916<br>(30.6%) | 경비 등 | 587,260<br>(20.6%) | 914,718<br>(19.8%) | 956,952<br>(17.5%) | <b>사업비</b> | <b>988,000<br/>(34.7%)</b> | <b>2,092,760<br/>(45.3%)</b> | <b>2,850,620<br/>(51.9%)</b> |  | 2016년 | 2017년 | 2018년 | 지정기부금<br>(세입반영) | 70,900 | 134,400 | 227,184 |
|   | 2017년  | 2018년                        | 2019년                        |       |       |     |                      |                      |                      |      |                    |                    |                    |            |                            |                              |                              |  |       |       |       |                 |        |         |         |
| 인건비   | 1,275,748<br>(44.7%)   | 1,615,163<br>(34.9%)         | 1,679,916<br>(30.6%)         |       |       |     |                      |                      |                      |      |                    |                    |                    |            |                            |                              |                              |  |       |       |       |                 |        |         |         |
| 경비 등  | 587,260<br>(20.6%)   | 914,718<br>(19.8%)           | 956,952<br>(17.5%)           |       |       |     |                      |                      |                      |      |                    |                    |                    |            |                            |                              |                              |  |       |       |       |                 |        |         |         |
| <b>사업비</b>  | <b>988,000<br/>(34.7%)</b>   | <b>2,092,760<br/>(45.3%)</b> | <b>2,850,620<br/>(51.9%)</b> |       |       |     |                      |                      |                      |      |                    |                    |                    |            |                            |                              |                              |  |       |       |       |                 |        |         |         |
|   | 2016년  | 2017년                        | 2018년                        |       |       |     |                      |                      |                      |      |                    |                    |                    |            |                            |                              |                              |  |       |       |       |                 |        |         |         |
| 지정기부금<br>(세입반영)   | 70,900   | 134,400                      | 227,184                      |       |       |     |                      |                      |                      |      |                    |                    |                    |            |                            |                              |                              |  |       |       |       |                 |        |         |         |