



서울특별시  
보라매병원

SNUH  
서울대학교병원운영

제 315회 시의회 정례회  
보건복지위원회 업무보고

# 2022년 주요업무 보고

2022. 11. 11.

서울특별시 보라매병원

# 고객서비스 헌장

서울특별시보라매병원은 모든 고객들에게 최상의 의료서비스를 제공하고, 사랑과 헌신의 마음으로 모든 고객을 가족처럼 모시며, 고객감동서비스를 제공하기 위해 다음과 같이 다짐하며 반드시 실행으로 옮기겠습니다.

## □ 고객에게 드리는 5가지 약속

하나, 우리는 서울특별시 최고의 공공병원으로서의 자부심을 가지고 모든 서울 시민에게 최상의 의료서비스를 제공할 것입니다.

둘, 우리는 항상 고객의 인격과 권리를 존중하며 경제적, 진료 외적인 이유로 진료를 거부하거나 기피하지 않겠습니다.

셋, 우리는 고객을 미소로 맞이하고, 가족처럼 대하겠습니다.

넷, 우리는 고객의 말에 귀 기울이고, 먼저 다가가겠습니다.

다섯, 우리는 신속하고 책임 있는 일처리로 맡은 업무에 프로가 되겠습니다.

위와 같이 고객에 대한 서비스 실천 약속을 지키기 위해 서울특별시보라매병원 모든 직원들은 최선의 노력을 다할 것을 다짐합니다.

서울특별시보라매병원

# I . 일 반 현 황

## 1 미션 및 비전

### Mission

모든 서울시민에게 최상의 의료서비스를 제공

### Vision

- 대한민국 공공의료를 선도하는 병원(Leading Public Health)
  - 소외계층의 건강을 선제적으로 돌보는 병원(Care in Advance)
  - 중증질환의 공공의료 전달체계를 이끄는 병원(Pride in Quality)
  - 지속성장 동력을 스스로 만드는 병원 (Self-Sustainable)

### 핵심 가치

혁신추구 (Innovation)	생명우선 (Hospitality)	최적진료 (Optimal Care)	자긍심 (Pride)	최상의료 (Excellence)
----------------------	-----------------------	------------------------	----------------	----------------------

**“Best for Most”** 최상의 의료를  
모든 시민에게

## 2 시설 및 위치

소재지 : 서울시 동작구 보라매로 5길 20

규모 : 대지 24,573 $m^2$ , 연면적 78,459 $m^2$

구분	희망관(본관)	사랑관(동관)	진리관(별관)	행복관(신관)
면적	24,679.09 $m^2$	8,521.41 $m^2$	5,310.07 $m^2$	39,949.35 $m^2$
규모	지하2층, 지상8층	지하2층, 지상5층	지상6층	지하1층, 지상11층
용도	<ul style="list-style-type: none"> <li>- 외래진료실</li> <li>- 입원실</li> <li>- 중앙공급시설</li> <li>- 임상시험센터</li> <li>- 해바라기센터</li> <li>- 응급의료센터</li> <li>- 행정동</li> </ul>	<ul style="list-style-type: none"> <li>- 정신건강의학과 병동</li> <li>- 인공신실</li> <li>- 방사선종양학과</li> <li>- 기초연구실험센터</li> <li>- 체력증진센터</li> <li>- 장례식장</li> </ul>	<ul style="list-style-type: none"> <li>- 전인간호병동</li> <li>- 교육연구시설 및 대강당</li> </ul>	<ul style="list-style-type: none"> <li>- 외래진료실</li> <li>- 영상의학과, 병리과, 진단검사의학과</li> <li>- 수술실, 중환자실</li> <li>- 입원실</li> <li>- 건강증진정보센터</li> </ul>

※ 종합건강진단센터 및 국가검진센터 확장 이전(전문건설회관 15층, 1,064.81 $m^2$ )

## 진료, 연구시설 및 의료장비

(2022. 9. 30. 기준)

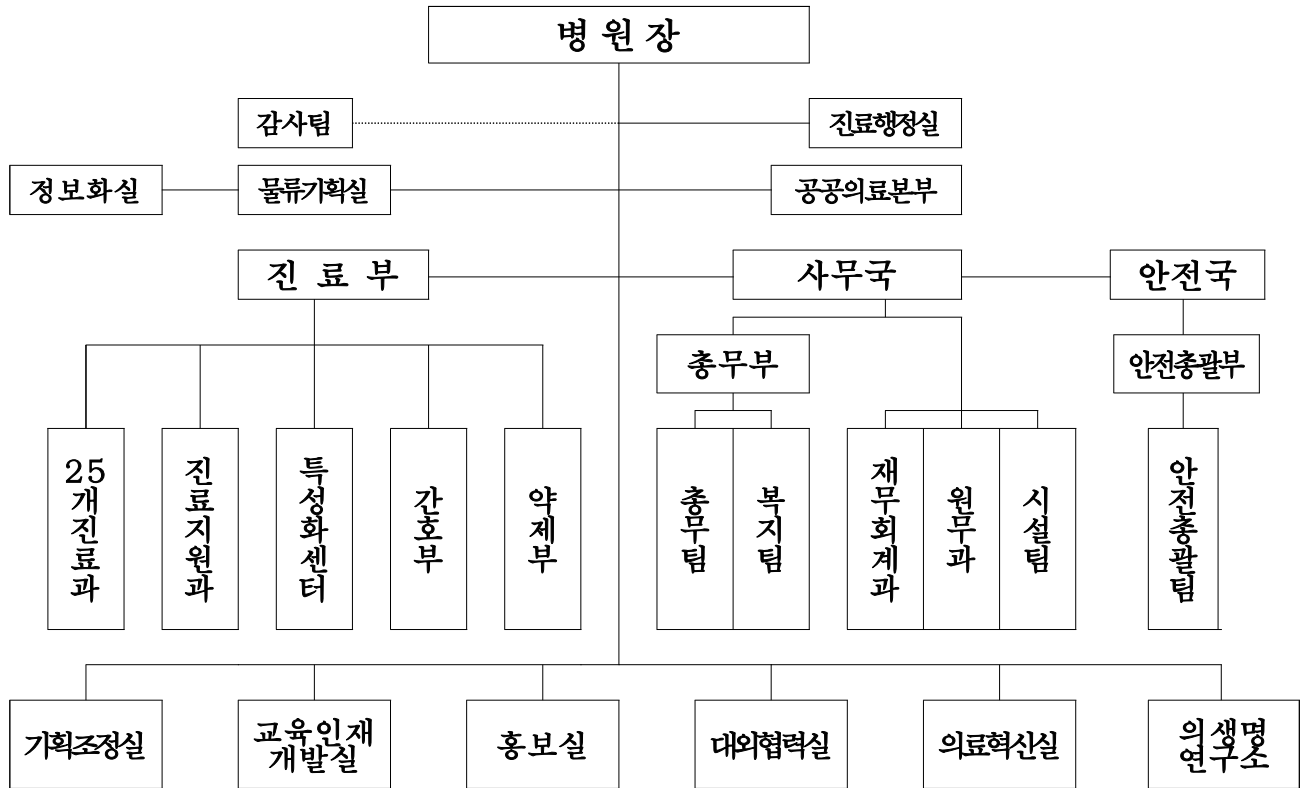
구분	내용	규모	비고
진료시설	입원병상	765병상	일반병상 : 695병상 일반병상 : 655병상 행 려 : 26병상 정 신 과(폐쇄) : 14병상 특 수 병 상 : 70병상 중 환 자 : 53병상 격 리 : 11병상 뇌졸중집중치료실 : 6병상
	응급실	43병상	
장애인 편의시설	수술실	14실	
	분만실	4실	
	신생아실	20병상	
	인공신실	32병상	
장애인 편의시설	장애인 전용 접수 창구, 주차 구역, 화장실 등 병원 전지역에 장애인 편의시설 구비 운영중		
연구시설	기초연구실험센터	1실	
	전임상실험센터	1실	
	임상시험센터	1실	
의료장비		3,694점	94,149백만원

### 3 주요연혁

일	자	연	혁
<b>서울특별시립영등포병원 (1955년 ~ 1987년)</b>			
1955.	6.		시립 영등포병원으로 출범
1987.	9.		서울대학교병원과 위·수탁 운영계약 체결
1987.	12.		수탁운영 진료개시(18개 진료과 200병상)
<b>서울특별시보라매병원 (1987년 ~ 현재)</b>			
1991.	11.		신축 보라매병원 이전(300병상)
1992.	5.		전인간호(행려)병동 신설
1996.	11.		사랑관(동관) 개원
2003.	6.		진리관(별관) 개원
2008.	6.		행복관(신관) 개원
2009.	5.		신생아집중치료실(NICU) 신설
2009.	8.		핵의학과 개설
2010.	9.		희망관(본관) 리모델링 개원
2011.	6.		사랑관(동관) 리모델링 개원
2011.	6.		철골주차장 증축사업 완공
2011.	8.		시·도립병원 최초 의료기관 인증 획득
2012.	3.		방사선종양학과 개설
2012.	10.		임상시험센터 신설
2013.	3.		임상연구윤리센터 신설
2015.	8.		시·도립병원 최초 2주기 의료기관 인증 획득
2016.	8.		간호·간병통합서비스 시행
2017.	10.		간호·간병통합서비스 운영(총 84병상)
2018.	5.		간호·간병통합서비스 확대 운영 (총 126병상)
2018.	7.		지역장애인보건의료센터 사업 개시
2018.	10.		간호·간병통합서비스 확대 운영 (총 168병상)
2019.	1.		공공의학과 신설
2019.	8.		시·도립병원 최초 3주기 의료기관 인증 획득
2019.	8.		종합건강진단센터 및 국가검진센터 확장 이전
2019.	10.		간호·간병통합서비스 확대 운영 (총 381병상)
2020.	2.		코로나바이러스감염증-19 전담병원 지정
2020.	3.		공공암진료센터 개소
2020.	3.		태릉 생활치료센터 운영 지원
2020.	3.		보건복지부 국민안심병원 지정
2020.	6.		남산 생활치료센터 운영 지원
2020.	6.		코로나바이러스감염증-19 선제검사소 운영
2020.	9.		코로나바이러스감염증-19 중증환자 전담치료병상 지정
2020.	12.		신내 생활치료센터 운영 지원
2020.	12.		보건복지부 호흡기전담클리닉 지정
2021.	1.		호암 생활치료센터 운영 지원
2021.	2.		보건복지부 지역책임의료기관 지정
2021.	4.		동작구 코로나19 예방접종센터 운영 지원, 코로나19 백신 조기접종 위탁의료기관 지정
2021.	5.		공공의료본부 신설
2021.	7.		곤지암 생활치료센터 운영 지원
2021.	9.		호암 생활치료센터 거점형 생활치료센터 전환
2021.	11.		남산 생활치료센터 거점형 생활치료센터 전환
2021.	12.		보건복지부 공공보건의료계획 시행결과 4년 연속 최우수기관
2022.	1.		코로나19 재택치료 외래진료센터 지정
2022.	2.		코로나19 재택치료 의료상담센터 지정
2022.	4.		보건복지부 첨단재생의료 실시기관 지정
2022.	7.		감염병관리기관 재지정

## 4 조직 및 인력

□ 조 직 : 1부 2국 5실 1연구소 25개 진료과



## □ 인 력

### ○ 정 · 현원 현황

(2022.9.30.기준, 단위 : 명)

구 분	합 계	의사직	간호직	약무직	보건직	사무기술직	운영기능직	환경유지지원직
정 원	2,368	420	867	42	253	141	428	217
현 원	2,369	393	906	42	251	139	426	212
증 감	1	△27	39	-	△2	△2	△2	△5

※ 의사직: 겸직교수 43명, 임상교수 127명, 진료교수 36명, 임상강사 45명, 전공의 142명(R: 118명, I: 24명)

※ 사무·기술직 : 사무직, 기술직, 의공직, 전산직, 연구코디네이터직  
운영기능직 : 일반운영기능직, 간호운영기능직

※ 육아휴직 등은 단시간 대체인력이 현원을 채우고 있는 것으로 보고 작성

※ 코로나19 대응을 위한 의료인력 충원에 따른 정원외 간호인력 20명 현원에 포함하여 작성

## 5 진료현황

### □ 의료보장별 환자 현황

(2022.9.30.기준, 단위 : 명, %)

구 분	2020년			2021년			2022년 9월		
	계	외래	입원	계	외래	입원	계	외래	입원
계	996,611 (100.0)	794,483 (100.0)	202,128 (100.0)	1,023,964 (100.0)	840,686 (100.0)	183,278 (100.0)	766,267 (100.0)	632,474 (100.0)	133,793 (100.0)
건강보험	843,978 (84.7)	676,019 (85.1)	167,959 (83.1)	873,689 (85.3)	718,092 (85.4)	155,597 (84.9)	649,896 (84.8)	538,357 (85.1)	111,539 (83.4)
의료급여	115,412 (11.6)	85,694 (10.8)	29,718 (14.7)	114,701 (11.2)	90,610 (10.8)	24,091 (13.1)	84,562 (11.0)	64,436 (10.2)	20,126 (15.0)
기타	37,221 (3.7)	32,770 (4.1)	4,451 (2.2)	35,574 (3.5)	31,984 (3.8)	3,590 (2.0)	31,809 (4.2)	29,681 (4.7)	2,128 (1.6)

※ 기 타: 자동차보험, 일반, 건강검진 등

※ 2021년 서울시 전체 인구대비 의료수급권자 비율 2.7% (동작구 2.1%, 관악구 3.0%)

### □ 진료과목별 환자 현황

(2022.9.30.기준, 단위 : 명)

구 분	2020년			2021년			2022년 9월		
	계	외래	입원	계	외래	입원	계	외래	입원
계	996,611	794,483	202,128	1,023,964	840,686	183,278	766,267	632,474	133,793
내 과	383,095	287,917	95,178	387,630	300,027	87,603	281,181	226,276	54,905
외 과	49,695	33,134	16,561	52,982	37,713	15,269	40,567	27,739	12,828
흉부외과	11,939	7,320	4,619	10,733	7,312	3,421	8,495	5,655	2,840
신경외과	29,932	19,611	10,321	29,087	20,761	8,326	22,597	14,733	7,864
정형외과	91,991	66,839	25,152	87,885	66,821	21,064	65,575	47,798	17,777
성형외과	9,631	8,094	1,537	10,794	8,321	2,473	8,547	6,577	1,970
산부인과	35,541	29,642	5,899	37,121	32,142	4,979	27,547	23,326	4,221
소아청소년과	26,254	18,850	7,404	29,610	19,868	9,742	22,173	16,832	5,341
피부과	34,085	33,994	91	36,675	36,575	100	26,427	26,420	7
비뇨의학과	39,836	35,309	4,527	43,446	39,032	4,414	32,851	29,353	3,498
안 과	34,488	32,914	1,574	39,540	37,929	1,611	29,021	27,720	1,301
이비인후과	39,678	35,183	4,495	38,811	35,375	3,436	29,520	26,480	3,040
정신건강의학과	33,281	31,018	2,263	32,474	30,384	2,090	23,563	21,935	1,628
신경과	63,956	54,446	9,510	62,185	54,483	7,702	45,191	39,410	5,781
치 과	22,497	21,511	986	24,809	23,839	970	16,955	16,401	554
마취통증의학과	6,229	6,195	34	6,382	6,332	50	4,024	4,010	14
재활의학과	14,292	8,263	6,029	12,470	8,509	3,961	10,828	6,833	3,995
가정의학과	9,435	9,435	0	11,205	11,205	0	14,526	14,526	0
응급의학과	34,158	31,855	2,303	33,564	31,657	1,907	26,309	23,975	2,334
핵의학과	707	620	87	636	636	0	595	556	39
방사선종양학과	15,614	15,614	0	15,645	15,645	0	12,245	12,245	0
기 타	10,277	6,719	3,558	20,280	16,120	4,160	17,530	13,674	3,856

※ 기 타: 진단검사의학과, 영상의학과 등

## 6 예산현황

□ 2022년도 예산규모 : 407,407백만원

○ 2021년 355,829백만원 대비 51,578백만원, 14.5% 증가

(단위 : 백만원, %)

수 입					지 출				
예산과목	2022년	2021년	증감액	증감률	예산과목	2022년	2021년	증감액	증감률
합 계	407,407	355,829	51,578	14.5%	합 계	407,407	355,829	51,578	14.5%
I. 의료수입	333,436	305,507	27,929	9.1%	I. 의료비용	365,347	327,908	37,439	11.4%
·입원수입	193,301	174,952	18,349	10.5%	·인건비	217,126	197,571	19,555	9.9%
·외래수입	131,302	122,287	9,015	7.4%	·재료비	85,024	75,320	9,704	12.9%
·기타수입	8,833	8,268	565	6.8%	·관리운영비	63,197	55,017	8,180	14.9%
II. 의료외수입	73,971	50,322	23,649	47.0%	II. 의료외비용	10,760	5,580	5,180	92.8%
·중앙연구실수입	11,150	5,836	5,314	91.1%	·중앙연구실비용	10,216	4,965	5,251	105.8%
·이자수입	192	72	120	167.3%	·의료부대비용	421	441	△20	△4.5%
·임대료수입	1,878	2,363	△485	△20.5%	·기타의료외비용	123	174	△51	△37.0%
·의료부대수입	3,982	3,759	223	5.9%	III. 특별손실	-	-	-	-
·기부금수입	55,003	36,897	18,106	49.1%	IV. 자산	31,264	22,305	8,959	40.2%
·기타의료외수입	1,766	1,395	371	26.6%	·유형자산	26,211	19,311	6,900	35.7%
III. 자금잔액 (부족액)	-	-	-	-	·금융리스자산	1,273	1,252	21	1.7%
					·무형자산	1,880	672	1,208	179.8%
					·투자자산	1,900	1,070	830	77.6%
					V. 차입금상환	-	-	-	-
					VI. 예비비	36	36	-	-

※ 보건복지부 “의료기관 회계기준 규칙”에 의거 국·시비 보조금은 기부금수입으로 분류됨



□ 2021년도 결산

○ 손익계산서

(단위 : 원)

과 목	2021년(제35기)	2020년(제34기)
의료수익	280,925,887,773	263,952,655,617
입원수익	160,803,697,220	154,669,887,883
외래수익	113,058,343,710	104,555,765,715
기타수익	7,063,846,843	4,727,002,019
의료비용	332,135,012,020	305,061,650,466
인건비	195,012,082,558	163,542,446,170
재료비	75,742,024,875	74,640,284,431
관리운영비	61,380,904,587	66,878,919,865
의료이익	△51,209,124,247	△41,108,994,849
의료외수익	137,287,636,927	64,272,452,898
이자수익	430,447,979	275,267,114
임대수익	1,850,151,621	2,445,616,328
기부금수익	117,433,653,616	44,244,931,774
기타수익	17,573,383,711	17,306,637,682
의료외비용	15,516,583,196	12,797,945,433
기부금 등	15,516,583,196	12,797,945,433
경상이익	70,561,929,484	10,365,512,616
특별이익	-	-
전기손익수정이익	-	-
당기순이익	70,561,929,484	10,365,512,616

※ 보건복지부 “의료기관 회계기준 규칙”에 의거 국·시비 보조금은 기부금수입으로 분류됨

# 주요 업무

## 1 소외계층의 건강을 선제적으로 돌보는 병원

- 1-1 공익 진료 실적
- 1-2 예방적(선제적) 의료복지 사업
- 1-3 취약계층 의료안전망 강화 및 무료진료 사업
- 1-4 지역사회 만성질환 관리 사업
- 1-5 지역주민과 함께 하는 건강증진병원 사업
- 1-6 보건·의료·복지 연계사업

## 2 중증질환의 공공의료 전달체계를 이끄는 병원

- 2-1 진료 실적
- 2-2 코로나-19 대응체계 유지 및 병원 운영 정상화 노력 수행
- 2-3 중장기 공간 마스터플랜 수립
- 2-4 표준진료지침 개발 및 관리 사업
- 2-5 지표관리 강화 사업
- 2-6 연구역량 강화 사업
- 2-7 시립병원 역량 강화 사업

## 3 지속성장 동력을 스스로 만드는 병원

- 3-1 환자안전 향상 활동 추진 사업
- 3-2 서비스디자인 사업
- 3-3 고객만족(CS) 사업
- 3-4 프로세스 혁신(PI) 사업
- 3-5 홍보 및 시민 건강정보 제공 사업

## 4 주요 시정 협력사업

- 4-1 서울케어 건강돌봄 네트워크 사업
- 4-2 의료의 질 향상 사업(의료기관 인증 유지관리)
- 4-3 의료의 질 향상 사업(건강보험심사평가원 적정성 평가)

# 1 소외계층의 건강을 선제적으로 돌보는 병원

## 1-1. 공익 진료 실적

### 추진배경

- 저소득시민 및 의료취약계층을 위한 진료기능 강화 및 진료지원 확대 및 서울남부해바라기센터 위탁 운영 등을 통하여 서울시의 대표적인 공공병원으로서의 역할 수행

### 공익 진료 계획

(단위 : 명, %)

구 분	2022년 계획	2022년 9월말 실적	달성률
의료급여환자진료 (행려환자 포함)	123,349	84,562	68.6
여성·학교폭력 피해자 상담 및 진료	3,636	2,393	65.8

### 저소득환자 지원 계획

(단위 : 명, 천원, %)

구 분	2022년 계획	2022년 9월말 실적	달성률	
무료간병사업 (야간간병사업 포함)	3,081	2,511	81.5	
저소득 환자 진료비	진료비 감면	316,483	228,602	72.2
	진료비 지원 결정	1,773,933	1,430,914	80.7

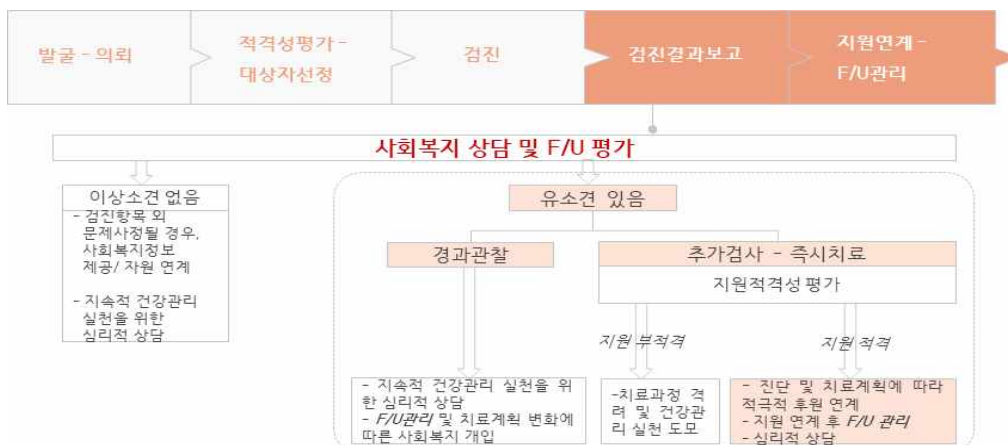
## 1-2. 예방적(선제적) 의료복지 사업

### □ 추진배경 및 목적

- 지역사회 네트워크를 기반으로 예방적 의료복지 사업을 시행함으로써 도움이 필요한 취약계층을 선제적으로 발굴하여 통합적 사회복지 지원 서비스 제공

### □ 사업내용

- 희망디딤돌/1인 사회적 고립가구 지원 사업
  - 건강복지 공동 협력을 통해 증가하는 1인가구의 복합적 니즈에 선제적·능동적으로 대응할 수 있는 기반 조성 및 추진 방향 모색
  - 공공의료기관과 지역사회의 실제적 협력 사례
    - : 의료취약 사각지대 발굴 및 지역사회 수요에 기반한 사업 대상 집단 (focus group) 선정
  - 사업의 질적 향상 도모 및 통합적인 의료복지 서비스 제공 기반 마련
  - 질환에 대한 지원에서 나아가 건강관리 지원 사업을 통해 취약계층의 사회적 기능지지 및 자립도 제고
- 지역사회연계 건강마중물 지원 사업
  - 지역사회 네트워크에 기반한 취약계층 발굴 및 지원시스템 구축
  - 기존 초기의료비 지원 사업에서 더 확대된 범위(진단된 질환의 f/u 치료계획에 대한 지원 등)의 지원
  - 진단(관련 검사비) 및 치료과정에 맞춘 다각적 사회복지 지원 연계



○ 2022년 예산 : 50,000천원

(단위 : 천원, %)

2022년 예산	2022년 집행액	집행률	비고
50,000	38,040	76.1	

□ '22년 추진계획

(단위 : %)

구 분	2022년 계획	2022년 9월말 실적	달성률
희망디딤돌/ 1인 사회적 고립가구 지원사업	80건	68건	85.0
건강미중물 지원사업	18건	16건	88.9

- 지역사회 연계를 통한 ‘의료복지 생태 System’ 구축
- 취약계층을 선제적으로 발굴하여 통합적인 지원을 실시하고 사례관리를 강화하는 등 커뮤니티 케어(통합 돌봄)를 수행

작성자	건강돌봄네트워크실장 : 김영아 (☎870-2643) 담당교수 : 성용원 (☎870-2294)
	담당 : 신지영 (☎870-2005)

# 1-3. 취약계층 의료안전망 강화 및 무료진료 사업

## □ 추진배경 및 목적

- 북한이탈주민, 외국인 노동자, 미혼모, 취약계층 아동 등 의료취약계층 환자에 대한 적극적인 진료 및 지원을 통해 의료접근성 향상 및 보건복지 사각지대 해소



## □ 사업개요

### ○ 사업내용

- 서울시 안전망병원 의뢰 환자, 서울시 북한이탈주민, 쪽방촌 주민 및 노숙인, 시설 입소 미혼모 등 지역사회 의료취약계층에 필수 의료서비스 제공

### ○ 2022년 예산 : 239,937천원

(단위 : 천원, %)

2022년 예산	2022년 집행액	집행률	비고
239,937	121,646	50.7	

※ 집행액은 지원 결정된 대상자 중 9월말까지 지원금 지출 완료된 금액 기준임

## □ '22년 추진계획

(단위 : %)

구 분	2022년 계획	2022년 9월말 실적	달성률
안전망병원 의뢰환자 지원	60건	30건	50.0
북한이탈주민 지원	50건	28건	56.0
나눔진료	2회	1회	50.0
자체무료진료	1회	11월 예정	-
미혼모 지원	40건	20건	50.0

※ '안전망병원 의뢰환자, 북한이탈주민 지원 사업, 미혼모 지원 사업은 외부 안전망병원 하나센터, 애원 등 의뢰를 통하여 진행되는 사업임

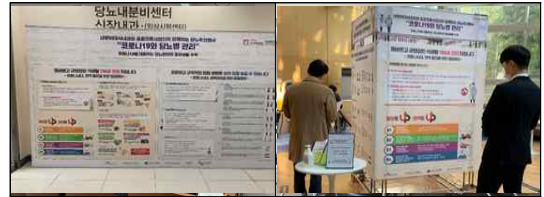
- 안전망병원 의뢰환자, 북한이탈주민, 미혼모 지속 진료 및 지원 : 연중
- 나눔 진료 : 9~11월
- 순회진료 및 예방접종 : 9~11월

**작성자** 공공의료지원사업팀장 : 설동원 (☎870-2171) 담당: 박운진 (☎870-2173)  
 건강돌봄네트워크실장 : 김영아 (☎870-2643) 담당: 문상철 (☎870-2004)

# 1-4. 지역사회 만성질환 관리 사업

## □ 추진배경 및 목적

- 인근 지역사회와 만성질환 관리 네트워크 구축 및 운영
- 당뇨, 암 등 만성질환에 대한 검사 및 교육을 통해 자가관리 능력을 배양하여 사회적 비용 절감



## □ 사업개요

- 사업내용
  - 만성질환 정보에 대한 접근성 강화를 위한 당뇨 집중 교육, 무료 혈압 및 혈당검사, 항암교육 등 실시
- 2022년 예산 : 11,000천원

(단위 : 천원, %)

2022년 예산	2022년 집행액	집행률	비고
11,000	4,315	39.2	

※ 11월 당뇨 주간행사 실시 예정

## □ '22년 추진계획

(단위 : %)

구 분	2022년 계획	2022년 9월말 실적	달성률
당뇨혈당검사	550명	373명	67.8
당뇨교육	1,250명	814명	65.1
항암교육	900명	645명	71.7

- 당뇨 및 항암교육 지속 추진 : 연중
- 당뇨 주간행사 실시 예정 : 11월

작성자 | 공공의료지원사업팀장 : 설동원 (☎870-2171) 담당 : 성진 (☎870-2169)

# 1-5. 지역주민과 함께 하는 건강증진병원 사업

## □ 추진배경 및 목적

- 환자, 직원, 지역주민 등 지역사회 건강증진을 위한 다양한 사업을 추진하여 건강한 병원환경을 조성



## □ 사업개요

### ○ 사업내용

- 진료 이해도 제고를 위한 설명동영상 등 EMR 정보처방 서비스 제공
- 직원 건강증진을 위한 건강관리프로그램 실시
- 생활습관 개선을 위한 무료 금연상담 및 체지방측정 서비스 제공

### ○ 2022년 예산 : 322,900천원

(단위 : 천원, %)

2022년 예산	2022년 집행액	집행률	비고
322,900	207,554	64.3	

## □ '22년 추진계획

(단위 : %)

구 분	2022년 계획	2022년 9월말 실적	달성률
EMR 정보처방	27,198건	20,838건	76.6
건강증진정보센터	18,004명	14,157명	78.6
직원 건강관리프로그램	2회	2회	100.0
지역사회 건강증진 캠페인 및 체험행사	4회	3회	75.0
건강문화프로그램	18회	10회	55.6

※ 건강문화프로그램은 비대면 사업으로 전환하여 시행

- 행복한 음악회, 이달의 포토 등 건강문화프로그램 : 매월
- 직원 건강관리프로그램 : 상/하반기 1회
- 건강증진정보센터 운영 : 연중

작성자 | 공공의료지원사업팀장: 설동원 (☎870-2171) 담당: 홍정옥 (☎870-2849)



## 1-6. 보건·의료·복지 연계 사업

### 추진배경 및 목적

- 질병의 예방과 회복, 사후 관리에 이르기 까지 연속적이고 통합적인 의료·복지 서비스 제공을 통해 취약계층의 건강권을 향상시키고자 함
- 의료접근성이 낮거나, 치료 중단 위기에 있는 취약계층 환자와 가족의 심리·사회적, 경제적, 환경적 문제를 해결하여 치료의 지속성을 제고하고자 함

### 사업개요

구 분	사 업
건강 안전망 사업	취약계층 의료비 지원 및 통합적 복지 서비스 연계
	외국인(근로자 등) 의료지원 사업
	중증질환 의료비 지원 사업
	무의탁 환자 야간간병 지원 사업
취약계층 발굴 및 지역사회 연계체계 구축사업	실무자 역량강화 사업
	취약계층 사례관리 협의체
	사업홍보활동

## □ 사업내용

### 가. 건강안전망 사업

#### ○ 취약계층 의료비 지원 및 통합적 복지 서비스 연계

- 의료·복지 사각지대 취약계층 발굴 및 지원을 통한 의료접근성을 제고, 지속적/ 통합적인 의료복지 지원을 통한 건강권 향상
- 치료 종결 후 퇴원하는 환자의 원만한 지역사회 복귀를 위한 사회복지자원 연계 등 유관기관과 협의를 통한 지역사회 서비스 연계

#### ○ 외국인(근로자 등) 의료지원 사업

- 건강보험, 의료급여 등 의료보장제도에 의한 의료혜택을 받을 수 없는 의료 사각지대 환자에게 지원체계를 마련하여 의료접근성을 제고하고, 외국인의 건강권 및 삶의 질 향상
- 의료취약 계층을 대상으로 적절한 의료서비스가 연계되도록 진료비 및 사회복지서비스 지원을 통해 대상자 및 지역사회 특성에 맞는 건강안전망 역할 이행

#### ○ 중증질환 지원 사업

- 기존 사회 안전망 시스템이 접근하지 못하는 중증환자에 대한 적극적 의료비 지원 연계를 통해 중증질환자에 대한 의료적 접근성을 제고
- 찾아가는 동주민센터, 방문보건 등을 통한 대상자 발굴, 진료이후 지역사회 기반 퇴원계획 및 지속적 서비스 제공을 위한 재가 지원 서비스 연계 등

#### ○ 무의탁 환자 야간간병 지원사업

- 보호자가 부재한 무연고 행려환자에게 무료 야간 간병인 서비스 지원

### 나. 취약계층 지원 발굴 및 지역사회 연계체계 구축사업

#### ○ 실무자 역량강화 사업

- 퇴원 환자 지역사회 연계, 지역사회 네트워크 체계 강화 등 실무자 역량강화 워크숍, 세미나 진행 등으로 서비스 질 향상 제고

#### ○ 취약계층 사례관리 협의체(취약계층 발굴·지원 협의체, 논의체계 구축)

- 지역사회에 기반한 취약계층 발굴 및 지원, 사례관리 등 의료·복지 통합 지원 및 논의체계 구축
- 지속적인 사례협의 및 통합관리를 통한 의료·복지 서비스 분절 예방

#### ○ 사업홍보활동

- 다각적 방법을 활용한 취약계층 의료·복지 사업 홍보

다. 2022년 예산 : 635,873천원

(단위 : 천원, %)

2022년 예산	2022년 집행액	집행률	비고
635,873	525,137	82.6	

□ '22년 추진계획

(단위 : %)

구 분	사업	2022년 계획	2022년 9월말 실적	달성률
건강 안전망 사업	취약계층 의료비 지원 및 통합적 복지서비스	251건	237건	94.4
	외국인(근로자 등) 의료지원사업	39,658천원	37,371천원	94.2
	중증질환 의료비 지원사업	70,000천원	62,792천원	89.7
	무의탁 환자 야간간병 지원사업	1,281명	1,040명	81.2
취약계층 발굴 및 사례관리	실무자 역량강화 사업	2회	2회	100.0
	취약계층 사례관리 협의체	2회	2회	100.0
	사업홍보활동	121건	103건	85.1

- 역량강화사업 : 상/하반기 1회
- 취약계층 사례관리 협의체 : 상/하반기 1회
- 사업홍보활동 : 연중 수시

작성자	건강돌봄네트워크실장 : 김영아 (☎870-2643) 담당교수 : 성용원 (☎870-2294)
	담당 : 신지영 (☎870-2005)

## 2 중증질환의 공공의료 전달체계를 이끄는 병원

### 2-1. 진료 실적

#### 추진배경

- 진료시설의 효율적인 운영 및 지속적인 진료량 증대를 통하여 서울 시민들에게 합리적인 진료비로 최상의 의료서비스 제공

#### 진료계획

(단위 : %)

구 분		2022년 계획	2022년 9월말 실적	달성률
진료 인원	총 진료인원	1,084,823명	766,267명	70.6
	- 입원환자	215,587명	133,793명	62.1
	- 외래환자	869,236명	632,474명	72.8
평균재원일수		7.0일	7.5일	

※ '22년 진료계획은 코로나19 지속(코로나 격리병상 운영) 6개월 및 포스트코로나 6개월을 반영하여 계획 하였으나, '22년 하반기에도 코로나19 전담치료병상 등을 지속 운영 중임

#### 의료수익 계획

(단위 : 천원, %)

구 분	2022년 계획	2022년 9월말 실적	달성률
총 수익	333,435,513	212,536,229	63.7
입원수익	193,300,573	111,498,775	57.7
외래수익	131,302,269	95,461,000	72.7
기타수익	8,832,671	5,576,454	63.1

※ '22년 진료계획은 코로나19 지속(코로나 격리병상 운영) 6개월 및 포스트코로나 6개월을 반영하여 계획 하였으나, '22년 하반기에도 코로나19 전담치료병상 등을 지속 운영 중임

작성자 기획과장 : 심창원 (☎870-2800) 담당 : 임지우 (☎870-2806)

## 2-2. 코로나19 대응체계 유지 및 병원 운영 정상화 노력 수행

### □ 추진배경 및 목적

- 코로나19 발생에 따라 공공의료기관으로서의 역할 수행 및 감염확산 방지를 위해 노력하고 일상회복 추세에 맞춰 병원 운영 정상화 노력 수행 필요

### □ 코로나19 대응체계 유지

- 코로나19 환자 진료현황('20.01.~'22.09. 기준)

#### - 입원현황

(단위 : 명)

구 분	보라매병원	생활치료센터					합계	
		태릉	남산	신내	호암	소망		
환자 수 (실인원)	2020년	1,623	213	1,082	32	-	-	2,950
	2021년	5,036	-	3,249	117	3,563	3,303	15,268
	2022년	1,484	-	737	-	884	431	3,536
	합계	8,143	213	5,068	149	4,447	3,734	21,754

※ 입원환자 수에는 중증(Ventilator) 이상 환자 수 178명 포함됨

※ 태릉 생활치료센터 : '20.3.16 ~ '20.5.27

남산 생활치료센터 : '20.6.4 ~ '22.4.30

신내 생활치료센터 : '20.12.20 ~ '21.2.28

호암 생활치료센터 : '21.1.14 ~ '22.4.30

소망 생활치료센터 : '21.7.9 ~ '22.3.31

#### - 외래현황

(단위 : 명)

구 분	선별진료소	호흡기환자진료센터 (호흡기전담클리닉 포함)	선제검사소	합계
환자 수 (실인원)	40,772	15,468	24,865	81,105

- 감염병관리기관 역할 수행

- 코로나19 음압격리병동 운영 (최대 총 231병상 운영, 중증환자 전담치료병상 최대 41병상, 준-중증 병상 최대 20병상 운영)
- 태릉·남산·신내·호암·소망 생활치료센터 의료지원
- 선별진료소, 호흡기전담클리닉, 선제검사소 운영
- 역학조사관, 이동 검체채취반 등 의료인력 파견·지원

- 일상회복에 따른 지속가능한 코로나19 대응체계

- 안심병상(코로나19 유증상자) 및 코로나19 일반격리병상 운영
- 코로나19 중증환자 전담치료병상(15병상), 준-중증 병상(15병상) 지정·운영
- 코로나19 재택치료 의료상담센터 지정·운영('22.2~'22.6)
- 호흡기환자 진료센터 지정·운영('22.7~)

## □ 병원 운영 정상화를 위한 노력 수행

### ○ 병원 홍보강화

- 신림선 개통에 따른 병원 접근성 향상 관련 대외 홍보 시행
- 언론매체 및 미디어 플랫폼(유튜브·SNS·웹진 등)을 활용해 병원 의료진의 우수한 진료 및 연구 성과 등 병원 홍보 지속 추진
- 지역사회 건강증진 캠페인 및 체험행사 등 공공의료사업 재개

### ○ 의료진 확보 및 교육훈련(진료역량 및 전문성 강화)

- 전공의 및 임상강사 결원에 대해 서울대병원 추가과건 요청 및 채용 진행
- 전문 의료진 확보 및 유지를 위한 비정규직 전문의의 신분 안정화를 위해 서울시와 협의 진행 예정
- 외부 의료기관 우수 의료진 활용 방안 마련을 위한 인사 및 복지 제도 보완 진행 예정
- 코로나19 대응 시설에 전담인력을 배치하여 진료과 부담 최소화 및 일반 진료 정상화 노력
- 진료과 숙련 간호사와 파트너 팀으로 근무하며 간호인력의 충분한 트레이닝 진행 후 일반병동 단계적 운영 정상화 진행
- 2022년 8월 간호직 공개채용 진행 중

### ○ 향후계획

- 중장기 발전 및 지속성장 동력 마련 : 연구역량강화, 중증질환 진료 강화를 위한 중장기 공간 활용 계획 마련 등 병원 중장기 발전 계획을 수립하여 소속 의료진의 장기 근무 의지 강화
- 안정적인 진료를 위한 기반 시설 확보 : 차세대 통합의료정보시스템(HIS) 구축, 노후 의료장비 및 시설 교체 등을 통한 안정적인 진료 환경 마련
- 안심호흡기전문센터 설계 진행 등 건립 추진

## □ '22년 추진계획

- 코로나19 대응체계 지속 운영 : 연중

작성자 기획과장 : 심창원 (☎870-2800) 담당 : 최수영 (☎870-2814)

## 2-3. 중장기 공간 마스터플랜 수립

### □ 추진배경 및 목적

- 2008년 행복관 신축 이후 늘어난 진료 수요에 대응하고, 2025년 안심호 흡기전문센터 건립에 따른 원내 공간 이전 및 재배치, 서울시 도시계획조례 개정에 따른 용적률 상향 등을 감안하여 중장기 공간 활용계획 검토 필요
- 서울시 공공의료 역량 강화 및 보라매병원 지속 성장을 위한 중장기 공간 마스터플랜 수립 컨설팅 진행 필요

### □ 사업개요

#### ○ 사업내용

구 분	컨설팅 주요 과업내용
내·외부 환경 분석	<ul style="list-style-type: none"> <li>○ 공공의료 강화, 의료전달체계 개편 및 지역사회 연계모델, 보장성 강화, 스마트병원 등 의료 관련 정책 환경 분석</li> <li>○ 의료 AI, 디지털 헬스케어, 융복합 의학 등 의료 관련 기술 환경 분석</li> <li>○ 진료권 의료이용행태, 질환구성 및 중증도 등 분석</li> <li>○ 타 병원의 주요 정책 및 전략방향 비교 분석 등</li> </ul>
내부 역량 진단	<ul style="list-style-type: none"> <li>○ 진료과별 진료성과 분석 및 타 병원과의 비교 평가</li> <li>○ 주요 연구실적 분석 및 타 병원과의 비교 평가</li> <li>○ 공간 현황 분석 및 타 병원과의 비교 평가</li> <li>○ 건폐율, 용적률 등 대지조건(법적, 구조적) 변경사항 파악 등</li> </ul>
중장기 공간 활용계획 수립	<ul style="list-style-type: none"> <li>○ 현황 분석을 통한 중장기 운영계획 수립               <ul style="list-style-type: none"> <li>- 서울시 공공의료 역량 강화 및 상급종합병원 수준의 역할 수행을 위한 중장기 운영계획 및 단계별 실행 전략 수립</li> <li>- 중장기 운영계획 실행을 위한 증축 및 리모델링 등 공간 확장 필요성 검토</li> </ul> </li> <li>○ 중장기 운영계획에 따른 공간 활용계획 수립               <ul style="list-style-type: none"> <li>- 증축, 용적률 상향, 인근 부지 편입, 사무실 임차 등 거시적 공간 확장 방안 검토(법률 검토 포함) 및 실행 전략 수립</li> <li>- 건물별, 층별 기능 및 환자 이동동선 고려 등 효율적 공간 활용을 위한 공간 재배치 및 면적 산출</li> <li>- 중장기 운영계획 및 거시적 공간 확장 이행로드맵에 따른 단계별 공간 활용계획(부서별 면적 계획 제시 및 배치도면 작성 등) 및 마스터플랜 수립</li> <li>- 단계별 공간 활용계획에 따른 사업비 추정 및 연차별 사업비 산출</li> <li>- 재무적 타당성(운영 손익, 자금 추이 등) 검토</li> </ul> </li> </ul>

○ 2022년 예산 : 373,000천원

(단위 : 천원, %)

2022년 예산	2022년 집행액	집행률	비고
373,000	-	-	컨설팅 종료 후 집행 예정

'22년 추진계획

- 컨설팅 착수보고 : 9월
- 내·외부 구성원 의견 취합 및 중간보고 : 10월~11월
- 컨설팅 최종 결과보고 : 12월
- 서울시 협의 및 운영위원회 보고 : '23년 2월



## 2-4. 표준진료지침 개발 및 관리 사업

### □ 추진배경 및 목적

- 특정 진단 및 수술의 진료 순서와 치료 시점 등을 미리 정해둔 표준화된 진료과정을 통해 의료의 질과 환자안전 향상을 도모

### □ 사업개요

#### ○ 사업내용

- 다빈도 주요 질환을 대상으로 다학제간 근거 중심의 신규 CP 개발
- 주기적인 CP 모니터링 및 최신의 의료환경을 반영한 CP 관리
- 원내 직원 교육과 CP 활용 우수 진료과 포상을 통한 CP 활성화 격려
- 시립병원 대상 CP 관리 우수 사례 공유를 통해 서울시립병원의 의료 서비스의 효율성 및 공공의료의 질 향상 도모

#### ○ 2022년 예산 : 13,600천원

(단위 : 천원, %)

2022년 예산	2022년 집행액	집행률	비고
13,600	11,338	83.4	

### □ '22년 추진계획

(단위 : %)

구 분	2022년 계획	2022년 9월말 실적	달성률
CP 누적 개발 건수	91건	92건	101.1
CP 활용성과 모니터링	4회	3회	75.0
CP 활용 우수 진료과 포상	4건	4건	100.0
표준진료지침 아카데미	1회	1회	100.0

- 표준진료지침 관리 체계 운영(개발, 관리, 모니터링 등) : 연중
- 표준진료지침 활용 우수 진료과 포상 : 9월

## 2-5. 지표관리 강화 사업

### 추진배경 및 목적

- 임상질지표 관리를 통해 의료 질에 대한 객관적인 결과를 제시하고 개선과제를 도출·실행함으로써 의료의 질 향상을 도모

### 사업개요

#### ○ 사업내용

구분	사업개요
통합 관리 지표 선정 및 관리 활동 실시	<ul style="list-style-type: none"> <li>○ 전 부서 지표 관리 현황 조사</li> <li>○ 지표 선정 도구를 이용한 2021년도 병원 통합 관리 지표 선정</li> <li>○ 지표 관리 활동 분석 후 피드백</li> <li>○ 지표 관리 활동 평가를 통한 우수 부서 포상</li> </ul>
지표관리 TF 운영	<ul style="list-style-type: none"> <li>○ 인증기준·외부 평가를 충족하고 병원 정책을 견인하는 지표 중심</li> <li>○ 지표 관련 유관부서와 TF 구성</li> <li>○ 지표 해석, 지표 분석을 통한 개선활동 도출 및 지원</li> </ul>
지표 인식 강화	<ul style="list-style-type: none"> <li>○ 분기별 지표 통합 보고 및 전 직원 공유</li> <li>○ 분기별 지표 공유 시 직원 참여를 유도하는 지표 퀴즈 실시</li> </ul>

#### ○ 2022년 예산 : 6,375천원

(단위 : 천원, %)

2022년 예산	2022년 집행액	집행률	비고
6,375	3,051	47.9	

※ 집중관리지표에 대한 TF 회의 및 개선활동 10월 진행 예정

### '22년 추진계획

(단위 : %)

구분	2022년 계획	2022년 9월말 실적	달성률
지표관리보고서 제출	4회	3회	75.0
지표관리 TF 운영	3회	2회	66.7
지표 퀴즈 캠페인	4회	3회	75.0

- 통합 지표관리체계 운영(모니터링, 분석 및 개선활동) : 연중
- 관리지표 산출주기별 활동보고서 점검 및 관리 : 연중

작성자 | 의료질향상팀장 : 우효남 (☎870-2845) 담당 : 원민경 (☎870-2847)

## 2-6. 연구역량 강화 사업

### 추진배경 및 목적

- 기초연구, 임상연구, 융복합연구 및 공공의료연구 등 다양한 연구 분야의 지원을 통하여 서울시 병원의 연구역량 및 우수성 강화

### 사업개요

- 사업내용
  - 연구 활성화를 위한 지원

(단위 : 건, 천원)

구분	연구 건수	연구비 규모
집중연구	18	360,000
일반연구	6	90,000
의학기초협동연구	3	90,000
병원-대학 협동연구	5	220,000
공공의료연구	10	100,000
계	42	860,000

- 2022년 예산 : 860,000천원

(단위 : 천원, %)

2022년 예산	2022년 집행액	집행률	비고
860,000	810,000	94.2	

### '22년 추진계획

(단위 : %)

구분	2022년 계획	2022년 9월말 실적	달성률
SCI(E)논문 게재	265건	217건	81.9
원내 연구 수행	42건	37건	88.1
위탁 및 학술 연구수행	427건	276건	64.6

※ '22년 SCI(E) 논문 게재 건수는 추정치를 기재

※ 위탁 및 학술연구: 의학연구윤리심의위원회(IRB) 통과 기준

## 2-7. 시립병원 역량 강화 사업

### 추진배경 및 목적

- 보라매병원의 운영 노하우를 시립병원과 공유함으로써 시립병원의 역량 강화를 도모하고 서울시 보건의료정책 수행에 기여

### 사업개요

#### ○ 사업내용

구 분	참여병원	주요내용
시립병원 간호교류사업	동부병원 외 7개 병원	◦ 공공의료에서 간호부서의 역할 공유 ◦ 핵심 인재 양성을 통해 간호의 질 향상 도모
약제 워크숍	동부병원 외 7개 병원	◦ 약제 현안 정보 공유 및 교육을 통한 역량 강화 ◦ 약제 관련 안전 활동 공유
시립병원 재무협의회	동부병원 외 9개 병원	◦ 회계 전문가 강의를 통한 직원 역량 강화 ◦ 각종 회계 관련 이슈에 대한 공동 대응방안 모색
원무과 역량강화 워크숍	서울의료원 외 7개 병원	◦ 시립병원 네트워크 구축을 통해 원무 실무 영역에서의 아이디어 도출 및 공유
감염관리 워크숍	서울의료원 외 5개 병원	◦ 감염관리 교육을 통한 감염관리 수준 향상 ◦ 병원별 감염관리 사례 및 노하우 공유
표준진료지침 아카데미	서울의료원 외 11개 병원	◦ 표준진료지침 관리 체계 및 우수사례 공유 ◦ 의료질 향상 담당 실무자의 역량 강화
서북병원 교육 및 협진사업	서북병원	◦ 순환기내과 및 소화기내과 전문의 파견 ◦ 입원환자 중 심혈관계질환자, 의심환자 협진 실시
의료복지 워크숍	동부병원 외 7개 병원	◦ 지역사회 통합돌봄사업 수행 능력 강화 ◦ 의료사회복지 사업 운영을 위한 실무자 역량 강화
의무기록 역량강화 워크숍	서울의료원 외 7개 병원	◦ 의료질평가 내용 및 지표기준 공유를 통해 평가 대비 ◦ 시립병원 간 의무기록 정보보호 기준 공유

- 2022년 예산 : 20,000천원 (단위 : 천원, %)

2022년 예산	2022년 집행액	집행률	비고
20,000	12,701	63.5	

### '22년 추진계획

(단위 : %)

구 분	2022년 계획	2022년 9월말 실적	달성률
시립병원 간호교류사업	2회	11월 예정	-
약제 워크숍	4회	3회	75.0
시립병원 재무협의회	1회	1회	100.0
원무과 역량강화 워크숍	2회	1회	50.0
감염관리 워크숍	1회	1회	100.0
표준진료지침 아카데미	1회	1회	100.0
서북병원 교육 및 협진사업	6회	서북병원 의뢰 시 진행 예정	-
의료복지 워크숍	3회	2회	66.7
의무기록 역량강화 워크숍	2회	1회	50.0

- 시립병원 역량강화 사업 결과보고회 : 12월

작성자 | 기획과장 : 심창원 (☎870-2800) 담당 : 박승희 (☎870-2815)

### 3 지속성장 동력을 스스로 만드는 병원

#### 3-1. 환자안전 향상 활동 추진 사업

##### 추진배경 및 목적

- 의료의 질 향상과 환자안전사고 예방 및 재발방지를 위한 전반적인 환자안전 향상 활동의 진행 및 지원
- 환자와 보호자, 직원의 환자안전 활동 참여와 실천을 통한 안전 문화 확산

##### 사업개요

##### ○ 사업내용

구 분	주 요 내 용
환자안전 정보 제공	<ul style="list-style-type: none"> <li>◦ 환자안전 주의경보 발령, 환자안전 정보제공지, 환자안전지표Attention을 통하여 환자안전에 대한 정보를 제공 공유함으로써 직원들의 관심 유도 및 잠재적 환자안전사고 위험요인 제거 및 주의환기 도모 유사 사고 발생 예방</li> </ul>
환자안전사건 재발방지 및 예방	<ul style="list-style-type: none"> <li>◦ 환자안전 위험관리 활동 : 환자안전 관련 고위험 프로세스 선정 및 프로세스 재설계 진행을 통해 환자안전사고 발생 예방</li> <li>◦ 환자안전 개선활동 : 원내에서 발견된 환자안전 위험요인에 대한 시스템적 접근 및 개선활동 진행으로 환자안전 도모</li> </ul>
환자안전 문화조성	<ul style="list-style-type: none"> <li>◦ 환자안전캠페인 : 환자안전 위험요인 발견 및 부서 자체 개선활동 장려를 통한 환자안전 우선문화 전파, 원내 환자안전 관련 정보 공유 활성화 및 환자안전에 대한 교직원의 관심 고취</li> <li>◦ 환자안전리운딩 : 환자안전에 대한 경영진의 관심과 의지 전달 및 긍정적이고 개방적인 환자안전문화 조성 도모</li> <li>◦ 환자안전점검의 날 운영 : 환자안전법 시행규칙 제 9조 환자안전기준 준수 점검에 의거 환자안전점검의 날 운영, 환자안전 주의경보에 따른 자체점검 실시</li> </ul>
환자안전 지표관리	<ul style="list-style-type: none"> <li>◦ 환자안전지표 통합관리 결과 분기별 경영진 보고 및 전 직원 공유</li> <li>◦ 환자안전지표에 대한 개선활동 지원</li> </ul>
환자안전교육	<ul style="list-style-type: none"> <li>◦ 보건의료인 대상 환자안전사고 예방 및 재발방지를 위한 교육 실시</li> <li>◦ 환자 및 보호자 대상 환자안전 전파교육을 통해 환자안전 문화 조성</li> </ul>
자율혁신(QI) 활동 지원	<ul style="list-style-type: none"> <li>◦ 자율혁신(QI)활동팀이 체계적이고 자율적으로 질향상활동을 수행할 수 있도록 지원</li> <li>◦ 질향상 활동 및 지표관리 등 직원들의 역량강화 교육 운영</li> </ul>

○ 2022년 예산 : 42,000천원

(단위 : 천원, %)

2022년 예산	2022년 집행액	집행률	비고
42,000	29,234	69.6	

□ '22년 추진계획

(단위 : %)

구 분	2022년 계획	2022년 9월말 실적	달성률
환자안전 정보 제공	10회	11회	110.0
환자안전 개선활동	4회	4회	100.0
환자안전 위험관리 활동	1회	1회	100.0
환자안전캠페인	5회	5회	100.0
환자안전라운딩	4회	4회	100.0
환자안전점검의 날 운영	4회	3회	75.0
환자안전지표 통합관리	4회	3회	75.0
환자안전교육	12회	10회	83.3
자율혁신(QI)활동 지원	2회	1회	50.0
질향상 역량 강화 교육 운영	4회	4회	100.0

- 환자안전 정보 제공 : 연중
- 환자안전 개선활동 : 연중
- 환자안전 위험관리 활동 : 연중
- 환자안전캠페인 : 연중
- 환자안전라운딩 : 분기별 1회
- 환자안전점검의 날 운영 : 분기별 1회
- 환자안전지표 통합관리 : 분기별 1회
- 환자안전교육 : 연중
- 자율혁신(QI)활동 지원 : 연중
- 질향상 역량 강화 교육 운영 : 연중

<b>작성자</b>	<b>의료질향상팀장: 우효남 (☎870-2845) 담당: 신다겸, 조소연 (☎870-2846)</b> <b>변여정 (☎870-3807)</b>
------------	--

## 3-2. 서비스디자인 사업

### 추진배경 및 목적

- 서비스디자인 사업을 통해 시민의 숨겨진 요구를 파악하고 디자인적 사고를 바탕으로 공간·소통·절차 측면의 의료서비스를 개선함으로써 수요자 중심의 의료서비스를 제공하고자 함

### 사업개요

#### ○ 사업내용

- 서비스디자인 사업을 통해 시민의 숨겨진 요구사항을 파악하고 개선하여 시립병원 방문 고객에게 긍정적인 경험 제공
- 의료 프로세스 개선 · 문화 혁신 등의 서비스 디자인 사업 추진을 통해 양적 개선 뿐만 아니라, 질적 개선을 함께하여 고객중심 병원을 실현
- 지속적인 서비스디자인 역량 강화 지속 : 원내 환자경험 리서치 전문가 육성

#### ○ 2022년 예산 : 10,625천원

(단위 : 천원, %)

2022년 예산	2022년 집행액	집행률	비고
10,625	10,300	96.9	

### '22년 추진계획

(단위 : %)

구 분	2022년 계획	2022년 9월말 실적	달성률
서비스디자인	2건	1건	50.0

- 안과 외래 서비스디자인 사업 지속 추진 : 연중
- 입원환자 경험개선 프로젝트 추진 : 연중

작성자 | 혁신추진팀장 : 강형규 (☎870-2181) 담당 : 설지나 (☎870-2183)

### 3-3. 고객만족(CS) 사업

#### 추진배경 및 목적

- 다양한 CS(Customer Satisfaction, 고객만족) 활동으로 긍정적인 환자경험 및 내외부 고객만족도 향상 추진

#### 사업개요

##### ○ 사업내용

- CS원내강사 양성 및 CS교육 실행
  - 원내 자체 CS강사를 양성하고, 병원 환경에 맞게 개발된 교안을 통하여 교직원들에게 맞춤형 CS교육을 제공함으로써 CS역량을 강화
- CS핵심인재 육성 및 활용
  - CS원내강사 및 보라매파트너스 역량 강화를 위한 교육 및 간담회 실시
- 의사직 대상 진료상담 스킬업 과정
  - 의사직에게 환자와의 진료상담 스킬업 강좌를 통하여 환자와의 관계를 증진함으로써 환자에게는 최상의 진료 경험을 제공하고, 의료진에게는 환자응대 스트레스를 경감

##### ○ 2022년 예산 : 59,225천원

(단위 : 천원, %)

2022년 예산	2022년 집행액	집행률	비고
59,225	35,461	59.9	

※ 의사직CS 진료상담 스킬업 진행 중

#### '22년 추진계획

(단위 : %)

구 분	2022년 계획	2022년 9월말 실적	달성률
CS교육(전 직원)	16회	12회	75.0
CS핵심인재 교육 및 간담회	CS원내강사	3회	66.7
	보라매파트너스	2회	
의사직CS 진료상담 스킬업	1회	진행중	-

- 전 직원 CS교육 실시 : 연중
- CS핵심인재 교육 및 간담회 : 연중
- 의사직 진료상담 스킬업 과정 : 연중

작성자 | 혁신추진팀장 : 강형규 (☎870-2181) 담당 : 김성표(870-2182)



### 3-4. 프로세스 혁신(PI) 사업

추진배경 및 목적

- 프로세스 혁신(Process Innovation) 사업을 통해 시민이 병원을 이용하는 과정 중 개선이 가능한 이슈를 발굴하여 개선함으로써 공공의료의 질 향상, 고객 만족도 증대와 조직 혁신 문화 정착에 기여

사업개요

○ 사업내용

구 분	사 업 개 요
프로세스 개선사업 (Project과제)	<ul style="list-style-type: none"> <li>○ 사업내용                             <ul style="list-style-type: none"> <li>- 내부역량 강화 및 조직 혁신문화 정착을 위한 업무 프로세스 개선을 통하여 혁신 촉구</li> <li>- 관련지표 분석 및 인터뷰 등을 통한 개선안 도출 및 시행</li> </ul> </li> <li>○ 주요사업                             <ul style="list-style-type: none"> <li>- 심평원 환자경험평가 대비 캠페인 사업</li> <li>- 산부인과, 소아청소년과 발전전략과제</li> </ul> </li> </ul>
자율적 혁신 사업 상시 과제	<ul style="list-style-type: none"> <li>○ 사업내용                             <ul style="list-style-type: none"> <li>- 직원 제안, 내·외부 고객만족도 조사 등 직원과 시민의 아이디어를 혁신과제로 발굴 및 추진</li> <li>- 현장 중심·직원 참여 중심의 자율적 혁신 사업으로 추진</li> </ul> </li> </ul>

○ 2022년 예산 : 69,950천원

(단위 : 천원, %)

2022년 예산액	2022년 집행액	집행률	비고
69,950	48,872	69.9	

'22년 추진계획

(단위 : %)

구 분	2022년 계획	2022년 9월말 실적	달성률
Project과제 실행	2건	2건	100.0
창의혁신과제	3건	2건	66.7

- 프로세스 개선사업 추진 : 연중
- 자율적 혁신 사업 상시 과제 지속적 사업 발굴 및 진행 : 연중

작성자 혁신추진팀장 : 강형규 (☎870-2181) 담당 : 한연경, 설지나 (☎870-2183)

### 3-5. 홍보 및 시민 건강정보 제공 사업

추진배경 및 목적

- 서울시 대표 공공의료기관으로서 공공의료 선도를 위한 홍보
- 서울시민의 건강지킴이로서 최고 수준의 의료의 질 홍보

사업개요

○ 사업내용

- 임상·연구성과 발굴 및 건강 콘텐츠 제공을 통한 전문성·우수성 홍보
- 지역주민 대상 원내·외 건강강좌 개최로 지역사회 건강 증진에 기여

○ 2022년 예산 : 35,000천원

(단위 : 천원, %)

2022년 예산	2022년 집행액	집행률	비고
35,000	11,964	34.2	

'22년 추진계획

(단위 : %)

구 분	2022년 계획	2022년 9월말 실적	달성률
방송 및 신문보도	2,300건	1,881건	81.8
시민건강강좌	2,400명	집체교육 및 행사는 코로나19 상황에 유연하게 대처하고자 유튜브·온라인 웹진 등 미디어 플랫폼을 활용한 건강정보 제공으로 대체하여 진행 중임 (유튜브 영상 50건 게시, 조화수 약 27만회)	
찾아가는 건강강좌	3,000명		

※ 동작관악교육지원청과 연계해 비대면 건강강좌 3회 개최 예정(10~11월)

※ 보건소, 교육청 등 지역 내 유관기관 강의 요청 시 적극 협조 예정

- 병원 의료진의 중증질환 치료·연구 성과 발굴 및 홍보 : 연중
- 병원 주요 평가결과 등 공공의료의 우수성 적극 홍보 : 연중
- 유튜브·온라인 웹진 등 미디어 플랫폼 활용 홍보 강화 : 연중

작성자 | 홍보팀장 : 강지성 (☎870-2890) 담당 : 이정민 (☎870-2893)

## 4 주요 시정 협력사업

### 4-1. 서울케어 건강돌봄 네트워크 사업

#### □ 추진배경 및 목적

- 범국가적으로 커뮤니티케어의 중요성이 커지면서 환자의 체계적 퇴원계획 수립 및 지역사회 서비스 자원과의 연계 강화 필요
- 시립병원 퇴원환자의 불필요한 반복적 재입원 방지 및 건강한 지역사회 복귀 도모

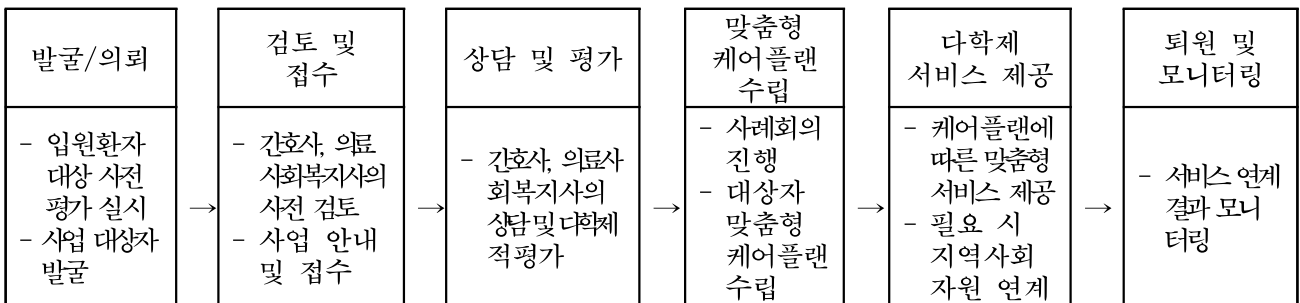
#### □ 사업개요

##### ○ 사업 대상

- 반복된 재입원 위험이 높은 대상자, 건강취약의 문제를 스스로 해결하기 어려운 건강 고위험 대상자(독거노인, 저소득층 등)

##### ○ 사업 내용

#### 가. 체계적 퇴원계획 수립



- 대상자 맞춤형 케어플랜 수립 : 포괄 평가 결과를 바탕으로 복합적 욕구에 대한 맞춤형 케어플랜 수립
- 대상자 맞춤형 건강교육 제공 : 대상자 별 건강 상태에 따라 대면 및 영상자료(하이차트) 제공을 통한 맞춤형 건강교육 시행
- 지역사회 연계 : 퇴원 후 연속적인 서비스가 필요한 대상자에게 보건소 건강돌봄, 서울시 돌봄SOS센터 등 지역사회 자원을 연계하여 건강한 지역사회 복귀 도모

나. 스마트 건강돌봄 네트워크 : 스마트 기기를 활용한 정보 제공 및 퇴원 환자 관리 등을 위한 네트워킹 시스템 개설

다. 건강돌봄 대상군 리서치 : 지역사회 내 건강돌봄 대상군의 요구도, 서비스제공 이후의 만족도 조사 및 분석

라. 건강돌봄 물품 및 자료 지원 : 퇴원계획 수립 지원 외 건강돌봄 물품 지원, 건강관리 관련 자료 지원을 통해 대상자의 건강관리 능력 향상 도모

○ 2022년 예산 : 110,000천원

(단위 : 천원, %)

2022년 예산	2022년 집행액	집행률	비고
110,000	7,430	6.8	

※ 스마트 건강돌봄 네트워크 시스템 개설 및 심포지엄 개최 등 11월 예정

□ '22년 추진계획

(단위 : %)

구 분		2022년 계획	2022년 9월말 실적	달성률
체계적 퇴원계획 수립	대상자 맞춤형 케어플랜 수립	120건	78건	65.0
	대상자 맞춤형 건강교육 제공	120건	46건	38.3
	지역사회 연계	70건	35건	50.0
지역사회 연계 체계 구축	지역사회 유관기관 간담회	2회	1회	50.0
	사례회의	2회	1회	50.0
스마트 건강돌봄 네트워크	스마트 네트워킹 시스템 개설	1건	시스템 개발 업체 선정 중	-
조사 및 분석	건강돌봄 대상군 리서치	1회	11/11 심포지엄과 연계 시행 예정	-
건강돌봄 물품 및 자료 자원		160건	40건	25.0
홍보 및 행사	사업홍보	16건	10건	62.5
	심포지엄 등 개최	2회	11/11 개최 예정	-
사업 질 관리	대상자 만족도	80점	4분기 시행 예정	-
	사업등록률	50%	11%	22.0
	지역사회퇴원 연계율	90%	41%	45.6

- 유관기관 간담회 : 상/하반기 1회
- 사업수행 및 사업 질 관리 : 연중

작성지	건강돌봄네트워크실장 : 김영아 (☎870-2643) 담당교수 : 성용원 (☎870-2294) 담당 : 이강산 (☎870-2007)
-----	---

## 4-2. 의료의 질 향상 사업(의료기관 인증 유지관리)

### 추진배경 및 목적

- 인증기준을 활용하여 조사 및 개선활동을 수행함으로써 인증 획득 이후에도 환자안전과 질 향상을 지속적으로 유지·관리하기 위함

### 사업개요

#### ○ 사업내용

구 분	사 업 개 요
의료기관 인증 중간현장조사 준비 및 수검	<ul style="list-style-type: none"> <li>○ 인증기준의 지침/규정 관리, 업무계획·수행·성과 등 문서 준비 지원</li> <li>○ 주요 기준별 상시 평가 체계 운영</li> <li>○ 직원 교육·홍보(핸드북, 게시물, 집행진 라운딩, 릴레이 퀴즈 등)</li> </ul>
인증수준 유지활동	<ul style="list-style-type: none"> <li>○ 3주기 인증 후 3년차 자체평가 실시</li> <li>○ 의료기관 인증기준·지침 준수 점검 결과에 따른 개선과제 수행</li> <li>○ TF 운영을 통한 프로세스 재설계</li> <li>○ 변화된 프로세스의 일상화·지속유지를 위한 직원 교육, 모니터링</li> </ul>
4주기 의료기관 인증준비	<ul style="list-style-type: none"> <li>○ 4주기 의료기관 인증기준 분석 및 원내 프로세스 점검</li> <li>○ 경영진과 전 부서 대상 설명회 진행 및 부서별 인증 담당자 선정</li> <li>○ 인증추진단 발족 및 운영</li> </ul>

#### ○ 2022년 예산 : 16,500천원

(단위 : 천원, %)

2022년 예산	2022년 집행액	집행률	비고
16,500	10,859	65.8	

### '22년 추진계획

(단위 : %)

구 분	2022년 계획	2022년 9월말 실적	달성률
중간현장조사 수검	1회	1회	100.0
자체평가 횟수	1회	1회	100.0
4주기 인증설명회	2회	11월 예정	-

- 인증 후 3년차 자체평가 실시 및 인증원 보고 : 6~9월
- 인증원 중간현장조사 준비 및 수검 : 9월
- 4주기 의료기관 인증준비 : 10월~12월
- 인증 수준 유지를 위한 개선활동 진행 : 연중

작성자 | 의료질향상팀장 : 우효남 (☎870-2845) 담당 : 원민경 (☎870-2847)

### 4-3. 의료의 질 향상 사업(건강보험심사평가원 적정성 평가)

#### □ 추진배경 및 목적

- 건강보험심사평가원에서 시행하는 적정성 평가 지표를 관리하고 진료 프로세스를 개선하여 의료의 질 제고

#### □ 사업개요

##### ○ 사업내용

- 암 질환, 급/만성기 질환, 약제급여, 수술별 영역, 감염 및 환자 안전영역, 치과영역, 수혈, 외래 우울증 및 치매 등 확대되는 적정성 평가지표에 대한 EMR 프로그램 개발 및 개선과 정기적인 모니터링
- 서울대병원, 분당서울대병원과의 비교 분석을 통한 지표개선 방향 도출 및 모의지표 분석 시행

#### □ '22년 추진계획

구 분		2022년 계획	2022년 9월말 실적
입원 진료	관상동맥우회술	1등급	1등급
	폐렴	1등급	1등급
	급성기 뇌졸중	1등급	1등급
	중환자실	1등급	1등급
	대장암	1등급	1등급
	유방암	1등급	1등급
	폐암	1등급	1등급
	수술의 예방적 항생제	1등급	1등급
	위암	1등급	1등급
	의료급여정신과	1등급	등급제외
	미취	1등급	1등급
	정신건강 입원영역	1등급	1등급
	신생아 중환자실	1등급	1등급
	수혈	1등급	1등급
외래 진료	천식	1등급	1등급
	만성폐쇄성폐질환	1등급	1등급
	급성상기도감염 항생제처방률	1등급	1등급
	급성하기도감염 항생제처방률	1등급	1등급
	주사제 처방률	1등급	1등급
	처방건당 약품목수	1등급	2등급
	혈액투석	1등급	1등급
	우울증 외래	1등급	'21년 신규평가
	치과 근관치료	1등급	'21년 2차부터 등급화
	결핵(초기검사실시율)	1등급	1등급
	치매	1등급	'21년 신규평가

- 신규 평가 항목(영상검사, 입원일수) 및 예비평가 포함하여 1등급 획득 목표로 연중 정기적인 모니터링 실시 및 지표개선방향 검토

작성자 | 보험심사팀장 : 최선희 (☎870-2770) 담당 : 김윤미 (☎870-2779)