

# 시 의 회 보 고

< 2022년 친환경 학교급식 지원계획 >

2022. 2.

평 생 교 육 국

# 1. 2022년 친환경 학교급식 지원계획

- ◆ 모든 초·중·고 대상 친환경 학교급식 지원으로 보편적 교육복지 실현
- ◆ 안전하고 우수한 친환경식재료 공급을 통한 학생건강 증진 도모

## I 추진근거 및 경과

### □ 추진근거

- 학교급식법 제8조 및 서울특별시 친환경학교급식 등 지원에 관한 조례
- 초·중학교 친환경 학교급식 지원계획 ('11.10.27 시장방침 제213호)
- 고교 등 친환경 학교급식 추가 시행 계획('18.11.30. 행정1부시장방침 제299호)

### □ 추진경과

- '11년(11월) : **공립초 5~6학년 무상급식 실시**(시장방침 제213호, '11.10.27.)
  - 친환경 무상급식 정책 협약식 개최(10.18.)
- '12년 : **공립초 전체 및 중학교 1학년 확대 실시**
  - 서울시 광역친환경급식통합지원센터 개소(9.28.)
- '13년 : **공립초 및 중학교 1~2학년 확대 실시**
  - 서울친환경 제3유통센터(가락시장) 준공(8.13.)
- '14년 : **공립초 및 국·공·사립 중학교 1~3학년 확대 실시**
- '19년 : **고등학교 3학년 확대 실시**(행정1부시장방침 제299호, '18.11.30.)
- '20년 : **고등학교 2학년, 각종·특수학교 확대 실시**
- '21년 : **고등학교 1학년 추가, 모든 초·중·고 전면 확대 실시**

※ 연도별 지원 대상 확대('11년~'21년)

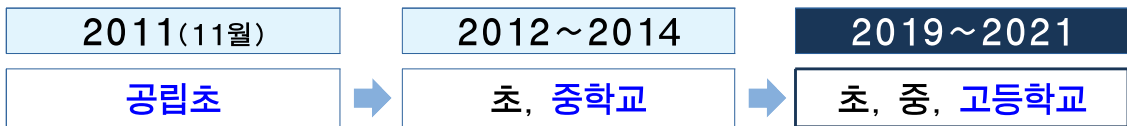
'11년	'12년	'13년	'14년	'15년	'16년	'17년	'18년	'19년	'20년	'21년
공립초 5~6	공립초 중1	공립초 중1~2	공립초 중1~3 (국·공· 사립)	공립초 중1~3 (국·공· 사립)	공립초 중1~3 대안초 (지구 촌학교)	공립초 중1~3 대안초 (지구 촌학교)	공립초 중1~3 대안초 (지구 촌학교)	초 중1~3 국제중 고3 대안초 (지구 촌학교)	초 전체 중 전체 고2~3 각종 특수	초 전체 중 전체 고1~3 각종 특수

## II 2021년 추진실적

### □ 2021년 추진실적

#### ① 친환경학교급식 지원 확대

- 모든 초·중·고(국·공립, 사립, 각종·특수학교 포함) 친환경 학교급식 전면 확대
  - 고교 1학년도 지원 대상에 포함, 무상급식 도입 10년 만에 전 학교로 확대
  - ※ 서울 지역 모든 초·중·고 835천명(1,348개교), 학교급식비 2,150억원 지원



▶ 고교 연차별 확대 : 고3 시작('19년) ⇨ 고2 추가('20년) ⇨ 고1 추가('21년)

- '19년 학교급식비 집행현황 「시-자치구-교육청」 합동점검 실시
  - 목적 외 사용, 친환경농산물 사용비율(권장목표 70%), 월별 균형 집행 여부 등 점검
  - 331개교(초·중·특수) 점검결과 206개교 362건 적발(시정조치 18건, 현장지도 344건)

#### ② 친환경 식재료 안정적 공급

- 친환경유통센터 통해 연간 1,036개교(전체 대비 77%)에 식재료 공급
  - 센터 이용 학교 수는 전년 대비 3% 증가, 공급물량은 83% 증가

- ▶ 센터 이용학교 수 : ('20년) 1,002개교 ⇒ ('21년) 1,036개교(증 34개교)
- ▶ 센터 공급물량 : ('20년) 8,696톤 ⇒ ('21년) 18,099톤(증 9,403톤)

- 센터 이용율은 전년대비 초등학교는 동일, 중학교는 5%, 고등학교는 2% 증가
- 〈'21년 친환경유통센터 학교급별 식재료 공급 현황〉

구 분	계	초등학교	중학교	고등학교	특수학교
급식대상 학교 수	1,348	604	390	322	32
센터공급 학교 수	1,036	585	260	159	32
센터 이용율	77%	97%	67%	49%	100%

※ '20년 센터 이용율 : 초등학교(97%), 중학교(62%), 고등학교(47%)

- 센터의 **친환경농산물 공급비율**은 코로나19 등 영향으로 **3% 감소**

※ 친환경농산물 공급비율 : ('20년) 60% ➡ ('21년) 57%(△3%)

〈'21년 친환경유통센터 부류별 식재료 공급 현황〉

(단위 : 톤, 백만원)

구 분	합 계		농산물		축산물		수산물	
	물량	금액	물량	금액	물량	금액	물량	금액
합 계	18,099	165,681	12,681	78,287	3,974	57,902	1,444	29,492
친환경	9,407	66,467	7,291	40,059	2,116	26,408	-	-
일 반	8,692	99,214	5,390	38,228	1,858	31,494	1,444	29,492
친환경비율	52%	40%	57%	51%	53%	46%	-	-

○ **유관기관과 협업으로 친환경식재료 안전성 관리 체계 구축 운영**

- 산지, 보건환경연구원, 식품정책과, 교육청 등 협업체계 구축 및 안전성 관리 강화

- ▶ 산지(공급)단체 안전성 검사 및 합동점검 : 단체별 2회
- ▶ 농산물 사전 안전성 검사 : 26,940건(친환경 2,801, 일반 24,139)
  - ※ '21년 안전성 부적합 결과 : 45건(0.17%)
- ▶ 식중독 예방 합동점검(시-교육청-자치구) : 1,177개교(연1회)
  - ※ '21년 부적합건수 : 9건(유통기한 경과제품 보관, 위생적 취급 위반 등)

- 학부모 안심식재료 모니터링단 구성·운영 : 2회 107명 참여

※ 코로나19 확산 상황 및 사회적 거리두기 지침에 따라 생산지, 공급(납품)업체 등 원격(온라인) 모니터링 실시

○ **친환경유통센터 이용학교 만족도 조사 결과 : 만족 84%(915개교)**

- 센터의 학교급식 식재료 유통 및 관리 업무 관련 만족도 조사('21.7월)

※ 불만족(2.5%)은 식재료 가격 결정 및 관리 분야(43.3%)로 센터 공급 식재료 가격에 대한 불만(시중보다 높다)이 다수

○ **학교급식 주체 간 소통·홍보 추진으로 친환경유통센터 이용을 제고**

- 센터 개요, 친환경 품질동향, 신규 품목 등 이용학교 대상 카카오톡 안내

- 학교/산지 간 소통 확대를 위한 카드뉴스 제작 전파 : 12개 품목(10~12월)

- '학교(영양교사)·생산자' 간 온라인 소통협의회 개최(총4회)

### ③ 친환경급식 식생활 교육지원 및 홍보

#### ○ 코로나19 대응 온라인 식생활교육 지원으로 친환경 급식 이해도 향상

##### - 식생활교육 학부모강사 양성 및 심화교육 운영

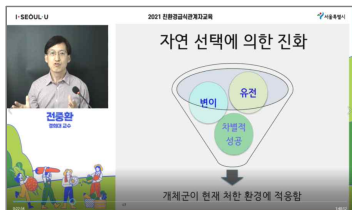
- ▶ 신규(10기)양성 : 먹거리 정책과 교육실습 등 온라인 운영(18강, 86명)
- ▶ 심화교육 : '지속가능한 탄소중립 식생활'교육 방법 등 6차시 운영(471명)

##### - 친환경 급식관계자 전문역량 강화 프로그램 운영

- ▶ 펜데믹 시대 지속가능하고 건강한 먹거리 인문학 강좌 운영(3강, 410명)
- ▶ 기후위기시대 지속가능한 탄소중립 식생활교육 운영(4강, 510명)

##### - '찾아가는 식생활교육' 온라인 자료 개발 및 배포, 교육과정 운영(994개교)

- ▶ '탄소중립 식생활' 수업지도안 3종 및 활동지,ppt, 교사용자료 등 개발·배포
- ▶ 학부모강사단 파견(67명) 초중 대상 찾아가는 식생활교육 운영(560회 13,684명)
- ▶ '지속가능한 지구환경을 위한 먹을거리의 선택' 교육영상 및 카드뉴스 3종 배포



친환경급식관계자 교육



찾아가는 식생활교육



식생활교육 자료 개발

#### ○ 연구포럼 및 소통협의회 개최를 통한 친환경급식 발전 방향 모색

##### - 고교 친환경급식 실시('19~'20년)로 완성된 친환경급식 10년 연구포럼 운영

- ▶ 친환경 학교급식 평가기준 및 평가방향에 대한 자문회의 및 간담회 개최(2회)
- ▶ 교육, 농업, 기후환경, 공공조달 등 평가를 위한 연구포럼 운영(5회, 6월~12월)
- ▶ 친환경급식 평가를 위한 영양(교)사 FGI(13명) 및 설문조사 진행(9월)

##### - '21년 생산자·학교 소통 협의회 구성 및 운영

- ▶ 생산자, 영양(교)사, 시교육청, 친환경유통센터 등 추천 위원으로 구성(14명, 4월)
- ▶ 비선호농산물 공급 확대, 소통채널 다양화 방안 등 "생산자와 학교"의 소통 추진(4회, 6~10월)

## □ 추진목표 및 전략

## 〈 비 전 〉

친환경급식으로 만들어 가는  
건강한 밥상, 행복한 서울

## 〈 추 진 목 표 〉

먹거리기본권 보장  
“차별 없는 학교급식 지원으로 보편적 교육복지 실현”

## 〈 추 진 전 략 〉

친환경 학교급식  
전면 지원

안전하고 질 높은  
식재료 공급 확대

친환경 급식  
인식이해 확산

## 〈 세 부 과 제 〉

- ▶ **친환경 학교급식비 지원**
  - 서울 모든 초·중·고 대상
- ▶ **학교급식 예산집행 점검**
  - 500개교 합동점검 실시
- ▶ **급식단가 현실화**
  - 적정 급식단가 산정

- ▶ **친환경식재료 안정적 공급**
  - 계약재배, 공급품목 확대, 산지관리 강화
  - 적정가격 검증 체제 강화
- ▶ **안전성 및 품질 관리 강화**
  - 생산·유통·소비 안전성 강화
  - 학부모 식재료 모니터링단 운영

- ▶ **친환경급식 식생활 교육지원**
  - 학부모 강사단 양성·운영
  - 찾아가는 식생활 교육지원
  - 교육 콘텐츠 개발·배포
- ▶ **친환경급식 시민공감대 확산**
  - 홍보대사 운영, 공감토크, 토론회 등 개최

## □ 주요 내용

- 모든 초·중·고 대상 친환경 학교급식 지원으로 보편적 교육복지 실현
  - '21년부터 서울 내 모든 초·중·고(국·공립, 사립, 각종 특수학교 포함) 전면 지원

※ 지원 확대 : ('11년) 공립초 → ('12~'14년) 초중 → ('19~'21년) 초중고

※ ('21년) 1,348개교(835천명) ⇒ ('22년) 1,352개교(825천명)

- '22년 학교급식비 총 7,525억 원 중 서울시 2,183억 원 지원(30%)

- 친환경유통센터를 통해 안전하고 우수한 친환경 식재료 공급 확대

- 계약재배, 공급품목 다양화, 산지관리 강화로 친환경 농산물 공급 확대

※ 이용학교 수 : ('21년) 1,036개교(652천명) ⇒ ('22년) 1,090개교(전체의 81%)

- 「생산-유통-소비」 단계별 안전성 관리 강화로 부적합 식재료 사전 차단

※ 안전성 검사 : ('21년) 부적합율 0.23% 이하 ⇒ ('22년) 부적합율 0.19% 이하

구분	안전성 강화 내용	'21년	'22년
생산단계	■ 산지 시료채취 검사 확대	4회	6회
유통단계	■ 농산물 잔류농약 분석 성분 확대 ■ 수산물 검사(건수·항목) 확대	339개 280건	511개 972건(이산화황 추가)
소비단계	■ 보관 식재료 수거 검사 확대	자치구별 3~5건	자치구별 5건 이상

- 친환경식재료 적정가격 검증 체제 강화로 가격 신뢰도 제고 **신규**

- 외부 전문가 확대 및 사전·사후 적정 가격 검증을 통해 가격의 객관성 제고

**사전검증** ▶ 유통단계별 발생비용(원물가격 및 물류비, 포장비, 인건비 등) 분석으로 적정가격 사전검증

**가격결정** ▶ 외부 전문가 참여 확대를 통한 가격 결정의 전문성·객관성 제고

**사후검증** ▶ 분기별 시중가격(한살림 등) 모니터링을 통해 결정가격에 대한 2차 검증

- 친환경급식 교육지원 및 홍보 강화로 친환경급식 인식 확산

- 학부모 강사 활용 찾아가는 식생활 교육지원, 온라인 교육콘텐츠 제작·배포

- 홍보대사 운영, 공감토크, 청책토론회 등을 통한 친환경급식 이해 확산

## IV 세부 사업별 추진계획

### 1 친환경 학교급식 지원

친환경 학교급식의 안정적 지원으로 성장기 학생들에게 양질의 급식을 제공하여 균형 있는 성장 지원 및 보편적 교육복지 실현

#### □ 사업개요

- 지원대상 : 초·중·고교 등 1,352개교, 825천명

구분	합계	초등학교			중·각종 중학교	고·각종 고등학교	특수학교
		소계	공립초	국·사립초			
학교수 (개교)	1,352	606	565	41	392	322	32
인원수 (명)	825,122	396,182	373,782	22,400	213,073	211,423	4,444

- 지원내용 : 학기 중 평일 중식비(식품비, 관리비, 인건비)
- 지원단가 : 공립초 3,942원, 국·사립초 5,145원, 중·각종 5,889원, 고·각종 6,0639원, 특수 5,690원 ※ Non-GMO 단가 미포함
- 지원일수 : 초 186일, 중 167일, 고 168일, 특수 186일
- 경비분담 : 시(30%), 구(20%), 교육청(50%)  
 ※ 단, 공립초 정규직(무기계약직) 조리종사원 인건비는 분담 제외(교육청 별도 부담)
- 사업비 : 218,329백만원

(단위 : 백만원)

지원대상	지원예산 (교육기관에 대한 보조)			
	계	서울시*	자치구	교육청
초·중·고	752,475	218,306	153,703	380,466

\*사무관리비(20백만원) 및 업무추진비(3백만원) 별도



## □ 추진계획

- 모든 초·중·고(국·공립, 사립, 각종·특수학교 포함) 대상 친환경 학교급식 지원
  - '21년부터 서울 내 모든 초·중·고(국·공립, 사립, 각종·특수학교 포함) 전면 지원 중
    - ※ ('21년) 1,348개교(835천명) ➡ ('22년) 1,352개교(825천명)
- 학교현장 의견을 반영한 **적정급식 단가 산정**으로 **양질의 급식 제공**
  - 시·구·교육청 관계자 및 영양(교)사, 학부모 등 참여 급식단가 현실화 추진

'21년 지원단가		'22년 지원단가(Non-GMO 미포함)	
■ 공립초	: 3,768원	■ 공립초	: 3,942원(174원 ↑)
■ 국·사립초	: 4,898원	■ 국·사립초	: 5,145원(247원 ↑)
■ 중·각종중학교	: 5,688원	■ 중·각종중학교	: 5,889원(201원 ↑)
■ 고·각종고등학교	: 5,865원	■ 고·각종고등학교	: 6,069원(204원 ↑)
■ 특수학교	: 5,472원	■ 특수학교	: 5,690원(218원 ↑)

- 시·구·교육청 학교급식비 합동점검을 통한 예산집행 투명성 제고
  - 3년 점검주기 중 3년차로 연중 500개교 학교급식비 집행점검 및 제도
  - 비대면 전산 점검 선행(4~7월) 및 학교 현장점검(8~10월) 병행 추진

'20년	'21년	'22년
■ 446개교(초·중·특수)	■ 331개교(초·중·특수)	■ 500개교(초·중·고)

- 학교급식비 집행기준 및 사용자 매뉴얼 정비로 집행 오류 최소화
  - ※ 점검결과 분석을 통해 집행기준, 점검항목 보완 개선 및 주요 지적 사례 공유

## □ 추진일정

- 친환경 학교급식 보조금 교부 및 집행 : 매월
- 학교급식 집행예산 합동점검 실시(시·구·교육청) : '22. 4~10월
- '23년 학교급식 단가산정 및 운영 개선 논의 : '22. 5~10월

## 2 친환경 학교급식 지원 심의위원회 구성·운영

학교급식의 질 향상 등 학교급식 지원에 관한 중요사항을 심의·자문하고자 관계 전문가 및 시교육청 관계자 등으로 심의위원회 구성·운영

### □ 추진근거

- 「학교급식법」 제5조 제3항, 제5항
- 「서울특별시 친환경학교급식 등 지원에 관한 조례」 제13조 및 제14조

### □ 위원회 개요

- 구 성 : 위원장 포함 20인 이내 구성
  - 위원장/부위원장 : 위원 중 호선
  - 위 원 : 관계공무원 등 당연직 2명, 시민단체 추천인 등 위촉직 18명

구 분	당 연 직(2명)	위 촉 직(18명)
구 성	평생교육국장 교육청 평생진로교육국장	시의원(행자위2, 교육위1), 구청장협의회 추천인, 영양교사, 조리사, 학부모, 교장, 생산자, 전문가, 시민단체 등

※ 식재료 공급 사무대행 기관(서울농수산식품공사)의 임원(서울시친환경유통센터장)은 당연직에 준하여 위촉

- 임 기 : 2년('22.01.01.~'23.12.31.) ※1회에 한하여 연임가능
- 주요기능
  - 친환경 학교급식 지원 규모·대상, 급식의 품질 등 급식 지원에 관한 사항
  - 식생활 교육 지원 사업 및 학교급식 프로그램 지원에 관한 사항 등 자문

### □ 추진계획

- '22년 친환경학교급식지원심의회 개최(연2회)
  - (상반기) 제5기 위원장 선출 및 '22년 친환경학교급식 지원계획 등 심의·자문
  - (하반기) '22년 친환경학교급식 지원 사업 추진실적 등 보고

### □ 추진일정

- 제1회 친환경학교급식 지원 심의회 개최 : '22. 2월
- 제2회 친환경학교급식 지원 심의회 개최 : '22.12월

### 3 친환경 학교급식 식재료 안정적 공급체계 구축

친환경 우수 식재료의 안정적 공급을 위해 「서울친환경유통센터」에 학교급식 식재료 공급업무를 대행(사무위탁)하여 공적조달체계 정립

#### □ 사업개요

- 추진근거 : 서울특별시 친환경학교급식 등 지원에 관한 조례 제11조
- 대행기관 : 서울특별시 농수산물공사(서울친환경유통센터 인력 42명)
- 대행기간 : '21. 1. 1. ~ '23.12.31.(3년)
- 사업내용 : 학교급식 농·수·축산물 공급 및 배송, 식재료 가격 결정, 품질 및 안전성 관리 등



【 생산 】



【 입고(검품) 】



【 학교별 분류 】



【 출고·배송 】



【 학교검수검품 】

- 사 업 비 : 6,876백만원

#### □ 추진계획

##### ① 학교 전면등교에 따른 안정적 공급물량 확보

- 계약재배, 공급품목 다양화, 산지관리 강화로 친환경 농산물 공급 확대
  - 신규 공급품목 지속 발굴, 산지 단체별 공급이행율 관리 강화 등 추진
  - ※ 친환경유통센터 이용 학교 수 : ('21년)1,036개교 → ('22년)1,090개교(전체의 81%)
- 친환경유통센터 이용학교 대상 만족도 조사('22.6~7월)
  - 센터 및 납품업체에 대한 만족도 조사를 통해 식재료 공급 개선 방안 모색
- 친환경 식재료 이해도 향상을 위한 학교와 산지 간 소통 강화
  - 학교와 산지 간 소통·체험 프로그램 운영 및 온라인 홍보 채널 운영

## ② 친환경식재료 적정가격 검증 체제 강화로 가격 신뢰도 제고

### ○ [사전검증] 유통단계별 발생비용 등 분석으로 적정가격 사전 검증

- 산지 제시가격에 대한 원물가격 및 물류비, 포장비, 인건비 등 유통단계별 비용 분석 및 검증으로 합리적인 가격 산정



※ 서울친환경유통센터 「학교급식 식재료 가격 결정체계 연구용역(’21.6~11월)」 결과 반영

### ○ [가격결정] 외부 전문가 참여 확대를 통한 가격의 객관성 제고

- 현행 학교관계자(학교장, 행정실장, 영양교사 등) 위주에서 친환경식재료 전문가, 음식업 협회 관계자 등 전문가 확대로 가격결정의 전문성 제고

※ 現 가격심의위원회 임기 만료(’22.2월) 후 신규 구성 시 반영 : ’22.2월말

### ○ [사후검증] 시중가격 모니터링을 통해 결정가격에 대한 2차 검증

- 가격결정 이후 시중가격(한살림 등)과 분기별로 비교 분석 후 필요시 가격조정을 통해 합리적인 가격 경쟁력 확보

※ 친환경유통센터의 공급가격은 시중가격 보다 대체로 낮은 편이나(시중가의 92.6% 수준, ’21.11월 시범 조사), 센터 가격이 지나치게 높은 경우 해당 품목에 대한 가격 조정(인하) 추진



【 사전 검증 】  
▶ 가격산정 실무협의



【 가격 결정 】  
▶ 가격심의위원회 심의

품목	도매 가격(중도매인 판매가격)				소매 가격			
	최소	최대	평균	중간	최소	최대	평균	중간
배추	10,000	15,000	12,500	12,000	10,000	15,000	12,500	12,000
감	10,000	15,000	12,500	12,000	10,000	15,000	12,500	12,000
배	10,000	15,000	12,500	12,000	10,000	15,000	12,500	12,000
사과	10,000	15,000	12,500	12,000	10,000	15,000	12,500	12,000

【 사후 검증 】  
▶ 시중가격 비교 및 가격 조정

### ○ [홍 보] 학교에 공급하는 친환경 식재료 품위의 우수성 적극 홍보

- 주요 공급품목(20개)에 대해 시중 식재료와 품위(크기, 모양, 당도 등 품질 수준) 비교 및 가격차 요인 분석을 통해 센터 공급 가격에 대한 부정적 인식 개선

#### 학교공급

▶ 품위 '상급 이상, 맞춤형 공급(전처리, 소분, 개별 포장), 사전 검품 안전성 검사

※ 산지에서 품위가 가장 높은 농산물을 선별 학교급식용으로 우선 납품



#### 시중판매

▶ 학교급식용 대비 낮은 품위, 원물 상태 판매(전처리, 소분, 개별 포장 無)

※ 산지에서 학교급식용 선별 후 나머지 농산물을 시중에 납품



## □ 추진일정

○ 친환경급식 식재료 관리 등 사무대행(친환경유통센터) : 연중

○ 친환경유통센터 이용학교 만족도 조사 : ’22. 6~7월

## 4 친환경 학교급식 식재료 안전성 강화

친환경 학교급식 식재료의 「생산-공급-소비」 단계별 안전성 관리 강화로 학교급식 위해요소 사전 차단 및 소비자 신뢰 확산

### □ 사업개요

- 근거 : 서울특별시 친환경학교급식 등 지원에 관한 조례 제12조(위생안전 점검)
- 대상 : 학교급식 식재료, 식재료 생산·유통(공급)·소비 시설 등
- 사업내용 : 생산·유통·소비(학교)에 대한 단계별 안전성 관리

### □ 추진계획

- 「생산-유통-소비」 단계별 안전성 관리 강화로 부적합 식재료 사전 차단

#### 생산단계 - 공급산지(단체) 합동점검 및 안전성 검사

- ▶ 사전 안전성 확보를 위한 친환경농산물 공급단체 사전 점검(단체별 연2회)
- ▶ 친환경 농산물 인증검사, 품목별·공급시기별 표본검사(농산물품질관리원)  
※ 산지 시료채취 검사 확대 : ('21년) 4회 → ('22년) 6회

#### 유통단계 - 친환경유통센터 및 보건환경연구원 식재료 수거 검사

- ▶ 1차(친환경유통센터), 2차(보건환경연구원) 농산물 잔류농약 안전성 검사  
※ 농산물 잔류농약 성분 분석 확대 : ('21년) 339개 → ('22년) 511개  
※ 수산물 검사 확대 : ('21년) 280건 → ('22년) 972건 (이산화황 추가)
- ▶ 잔류농약 부적합 친환경농산물 공급단체 「삼진아웃제」 지속 실시  
※ 1차 주의(해당 품목 반입금지), 2차 경고(공급 20% 축소), 3차 계약해지

#### 소비단계 - 식중독 예방을 위한 학교급식시설 합동 점검(연2회)

- ▶ 식재료 구입·보관·조리·배식 등 학교급식시설 위생관리 점검(시·구·교육청)  
※ 보관식재료 수거 검사 확대 : ('21년) 자치구별 3~5건 → ('22년) 자치구별 5건 이상
- ▶ 조리식품(김치 등 가공식품 포함) 식중독균 표본 검사(보건환경연구원)

- 학교급식 식재료 안전성 관리 관련 유관기관 협업체계 구축 운영  
- 친환경유통센터, 시교육청, 보건환경연구원 등 관련기관 회의(분기별1회, 필요시 상시)

### □ 추진일정

- 친환경 학교급식 식재료 안전성 관리(점검 및 검사) : 연 중
- 학교급식 식중독 예방 학교급식시설 점검 : '22. 3월/9월

## 5 학부모 안심식재료 모니터링단 운영

친환경 학교급식 식재료 산지, 공급업체 등에 대하여 학부모가 직접 시설, 위생관리 등 현장 모니터링을 실시하여 식재료 안전성 확보 및 신뢰도 제고

### □ 사업개요

- 근 거 : 서울특별시 친환경학교급식 등 지원에 관한 조례 제10조(친환경학교급식 지원 실행)
- 대 상 : 학교급식 식재료, 식재료 생산·유통(공급)·소비 시설 등
- 사업내용 : 학부모 안심식재료 모니터링단 구성·운영
  - 학부모의 학교급식 식재료 점검 참여로 안전성 관리 강화
  - 급식식재료의 생산·공급(유통) 체계에 대한 학부모 인식 및 신뢰도 제고
- 사 업 비 : 13백만원

### □ 추진계획

- 학부모 안심식재료 모니터링단 구성(초·중·고 학부모 300명 구성)
  - 자치구 및 교육청 추천 학부모, 서울시 학부모 강사단 등으로 구성
- 학부모 안심식재료 모니터링단 사전 교육 실시
  - 모니터링 활동을 위한 기본 소양교육, 대상 업체 점검표 작성 요령 등
- 생산에서 공급까지 안전관리 강화 학부모 모니터링 실시
  - 코로나19 확산 상황에 따라 생산지, 공급(납품)업체 등 현장 모니터링 및 원격(온라인) 모니터링 병행 추진
- 모니터링 결과 분석 및 안전성 관리에 반영
  - 관계기관(친환경유통센터, 관할 지자체 등) 통보, 향후 업체 관리에 반영 등



### □ 추진일정

- 학부모 안심식재료 모니터링단 구성 및 사전교육 : '22. 4~ 5월
- 학부모 안심식재료 모니터링단 모니터링 활동 : '22. 5~11월

## 6 친환경급식 식생활교육 지원

기후위기 시대, 친환경급식 기반의 생태전환 먹거리 통합교육 운영으로  
초·중·고 학교 현장의 지속가능한 탄소중립 식생활 실천역량 강화

### □ 사업개요

- 지원대상 : 초·중·고, 학부모, 영양(교)사, 학교장 등 급식관계자
- 사업내용 : 학부모강사 양성·운영, 식생활교육 지원, 급식관계자 교육
- 사업비 : 120백만원

### □ 추진계획

- 학부모 대상 식생활교육 강사 양성(80명) 및 심화교육 과정 운영
  - 식품안전, 먹거리 생산과 환경, 식교육 사례 및 실습 등 신규 과정 운영(18강 50시간)
  - 주제별 워크숍 및 심화교육을 통한 기존 학부모 강사단(418명) 역량 강화(6회)
- 학부모 강사단 활용 초·중 대상 ‘찾아가는 식생활 교육’ 운영(750회)
  - 급식지도 및 교육과정과 연계한 생태전환 먹거리 통합교육 지원
    - ※ 먹거리·에너지·리사이클 등 생태전환 교육에 기반한 교과융합형 프로젝트 운영 등
  - 지속가능한 식생활 실천을 위한 자기 주도적 식생활 관리능력 함양
- 지속가능한 식생활 실천역량 강화를 위한 교육자료 개발·배포
  - 현장전문가 연구팀 구성으로 탄소중립 식생활교육 자료 개발(4종)
  - 새로운 교육기법 적용한 학생 참여형 식생활교육 콘텐츠 개발 및 배포
- 영양교사, 학교장 등 친환경급식 관계자 전문역량 강화 및 관계기관 소통
  - 음식 인문학, 먹거리 정책 등 전문교육 및 학교-생산지 체험연수 실시

### □ 추진일정

- 학부모강사 신규양성 및 심화·활성화 프로그램 운영 : '22. 3~11월
- 찾아가는 식생활 교육 운영 : '22. 3~11월
- 친환경급식 관계자 전문역량 교육 운영 : '22. 3~11월

## 7

## 친환경급식 정책 시민공감대 확산

친환경급식의 정책적 가치에 대한 대시민 홍보 및 학교 급식관계자 청책 토론 활성화 등 소통 강화를 통한 정책 공감대 확산 추진

### □ 사업개요

- 대 상 : 학교, 학부모, 생산자, 급식관계자, 전문가, 시민 등
- 사업내용 : 시민 소통 강화 및 정책 공감대 확산을 위한 홍보 추진
  - 친환경급식의 정책적 가치 홍보 및 행사 추진을 위한 홍보대사 운영
  - 친환경급식 이해 및 정책 공감대 확산을 위한 간담회, 토론회 등 운영
- 사 업 비 : 42백만원

### □ 추진계획

- 홍보대사 운영, 관계자 공감토크 개최 등을 통한 친환경급식 가치 확산
  - 친환경급식 이해·홍보를 위한 학교대상 '홍보대사 1일 급식' 운영(5회)
  - '자연을 담은 레시피' 활용 친환경 식단에 대한 홍보 및 이해 제고
  - 학교 영양(교)사 등 친환경급식 관계자 공감토크 개최(1회)
- 지속가능한 친환경 식문화 확대 및 발전방안 모색 토론회 개최(4회)
  - 지속가능한 탄소중립 식생활 문화 확산 및 식습관 개선 방안 마련
  - 연령별, 대상별 식생활교육 우수사례 공유 및 발전방안 모색
- 학교와 산지 간 교류 및 소통 강화
  - 학교(소비자)와 산지(생산자) 간 소통협의회 운영 및 간담회 개최

### □ 추진일정

- 친환경급식 홍보대사 선정·운영 : '22. 2~11월
- 친환경급식 토론회 등 개최 : '22. 4월/11월



## 2022년 친환경학교급식 예산 및 2021년 예산 집행내역

(단위 : 백만원, %, '21.12월말 기준)

사 업 명	'22년 예산	'21년 예산			
		본예산(A)	최종예산(B)	집행액(C)	집행률(B/C)
합 계	225,380	174,945	221,945	185,231	83.4%
친환경 학교급식 지원	218,329	168,014	215,014	178,324	82.9%
친환경급식 식생활교육 지원	133	148	148	147	99.2%
친환경급식 홍보 및 유관기관 정책토론회	42	40	40	17	42.5%
친환경급식 식재료 관리 등 사무위탁	6,876	6,743	6,743	6,743	99.9%

※ 친환경학교급식 '21년 최종 예산 : '20년 명시이월액(470억원) 반영

## 2. 2022년 친환경 유치원급식 지원계획

- ◆ 공·사립 모든 유치원에 친환경 무상급식 전면 도입으로 차별 없는 급식 제공
- ◆ 안전하고 우수한 친환경식재료 공급체계 구축으로 유아건강 증진 도모

### I 추진근거 및 현황

#### □ 추진근거

- 학교급식법 제4조(학교급식 대상), 제8조(경비부담 등), 제9조(급식에 관한 경비의 지원)
- 학교급식법 시행령 제9조(급식운영비 부담)
- 서울특별시 친환경학교급식 등 지원에 관한 조례
- 유치원 친환경 무상급식 시행을 위한 업무협약('21.12.8, 시-교육청-자치구)
- 유치원 친환경 무상급식 도입 계획 수립('21.12.23, 시장방침 제98호)
- 시교육청 '22년도 유치원 친환경 무상급식 세부 추진계획 수립('21.12.29.)

#### □ 유치원 급식운영 현황

구 분	유치원수	급식운영형태			원아수	
		단독직영	공동조리	위탁 등		
총 계	789	508	260	21	71,768	
공립	소 계	295	43	252	-	18,422
	단 설	48	42	6	-	5,450
	병 설	247	1	246	-	12,972
사립	소 계	494	465	8	21	53,346
	200명 이상	37	35	2		9,503
	100~199명	207	198	4	5	28,455
	100명 미만	250	232	2	16	15,388

※ 출처 : 시교육청 '22년도 유치원 친환경 무상급식 세부 추진계획(안)

- 2022년 신설 공립유치원 포함(단설 3, 병설 17)

- 유치원 휴·폐원, 22년 원아모집 결과 등으로 유치원 수 및 원아 수 등 변동 가능

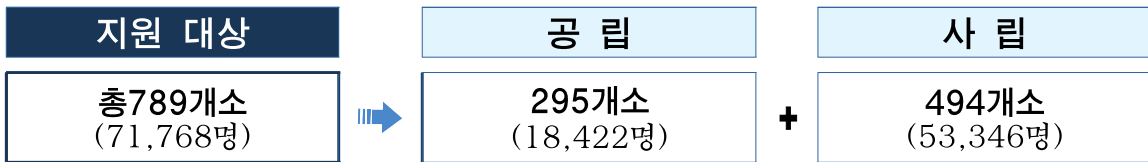
## II 2022년 추진계획

### □ 추진방향

- 모든 유치원에 친환경 무상급식 도입('22.3월), 차별 없는 급식 제공
- 안전하고 질 높은 유치원 친환경 식재료 공급체계 구축
- 친환경급식 교육지원 및 홍보 강화로 친환경급식 이해·인식 확산

### □ 사업개요

- 지원대상 : 서울 지역 전체 유치원 789개소(71,768명)



- 지원범위 : 학기 중 평일 점심 1식
- 지원일수 : 정규 수업일의 급식 운영일수(편성된 예산 범위 내)
  - '22년 예산편성 기준일수 : 공립 178일, 사립 194일('22.3~12월)
  - ※ 예산범위 내에서 실제 급식 운영일수를 지원하되 예산범위 초과 시 유아학비지원금 등에서 총당, 학부모 부담 금지
- 재원분담 : 교육청(50%), 시(30%), 구(20%) ※ 현행 학교급식과 동일
- 소요예산 : 20,972백만원 (단위 : 백만원)

구 분	합 계	서울시(30%)	교육청(50%)	자치구(20%)
공 립	12,240	3,672	6,120	2,448
사 립	57,665	17,300	28,833	11,533
계	69,905	20,972	34,953	13,981

### □ 기관별 역할

- 서울시** ▶ 30% 예산 분담, 친환경식재료 공급체계 구축·운영, 식생활교육지원, 합동점검 등
- 교육청** ▶ 50% 예산 분담, 기본계획 수립, 급식운영 지침 마련, 위생 안전 관리체계 구축, 합동점검 등
- 자치구** ▶ 20% 예산 분담, 쌀, 김치 등 일부 품목 공동구매 지원, 예산·위생 합동점검 등

# 1

## 모든 유치원 대상 친환경급식 경비 지원

### □ 급식경비 지원 개요

- 지원대상 : 서울 지역 공·사립 유치원 789개소(71,768명)
- 지원단가 : (공립) 3,696원 (사립) 5,562원

구 분	계	식품비	관리비	인건비
공 립	3,696원	2,997원	159원	540원
사 립	5,562원	2,997원	159원	2,406원

- (식품비) : 소규모 유치원 구매력 강화를 위해 규모(원아 수)별 식품비 차등 지원

유치원 규모	평 균	100명 미만	100~149명	150명 이상
식품비 단가	2,997원	3,190원	2,990원	2,850원

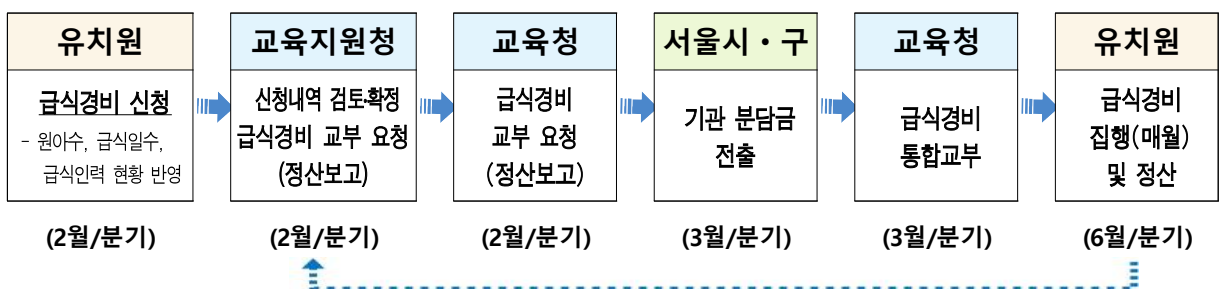
- (인건비) : (공립) 보조인력, (사립) 영양(교)사, 조리종사원, 보조인력 인건비 지원

※ 공립 유치원 정규직 조리종사원 등 인건비는 교육청에서 별도 지원

▶ 공립 영양교사(국가공무원), 영양사, 조리사 등(교육공무직) 정규직은 교육부 총액인건비로 별도 교부

- 지원방법 : 교육청(주관·감독기관)을 통한 일괄 교부·정산(분기별)

- 지원절차



### □ 주요 운영기준

※ '22년 시교육청 유치원 급식운영 기본방향에 명시

- 무상급식비는 전액 급식비로만 사용, 타 사업으로 전용 불가

- 관리비는 유치원 여건에 따라 식품비로 통합사용 가능

※ 단, 식품비는 관리비로 전환 사용 불가

- 식품비는 월별 균형 집행(특정 월에 집중 집행 지양)

- 급식비 신청·교부(정산) 시 인건비 증빙서류 제출(부정·허위청구 사전차단) 등

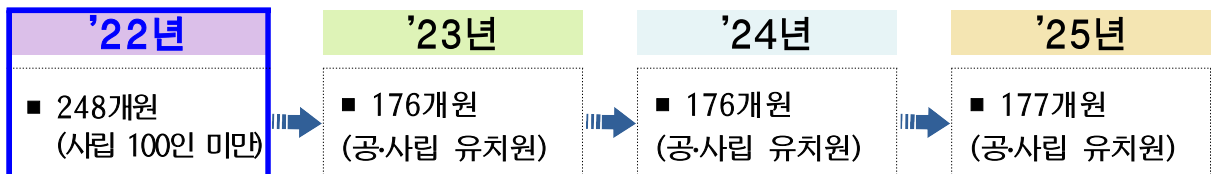
※ 인건비 신청 시 직종별 근로계약서 제출 / 정산 시 지급명세서 확인

### □ 추진방향

- 관리능력이 취약한 100인 미만 사립유치원 대상 교육 위주의 점검 실시
- 점검표를 통한 자체 자율점검 선행 실시로 교육 및 사전예방 효과 제고

### □ 점검개요

- 점검대상 : 100인 미만 사립유치원 248개원(단독 및 위탁조리)
  - ('22년) 무상급식 도입 첫해로, 영양교사 미배치 등 급식비 집행·운영에 어려움이 예상되는 소규모 사립유치원 운영 현황 점검 및 급식경비 집행 기준 안내
  - ('23년 이후) 단독조리 및 위탁조리 공·사립유치원 대상 3년 주기로 실시, 당해 연도 점검 비대상 유치원은 매년 점검표에 따른 자체 자율점검 실시
    - ※ 병설유치원 등 학교와 공동조리유치원(260개)은 학교급식비 합동점검 시 병행 점검



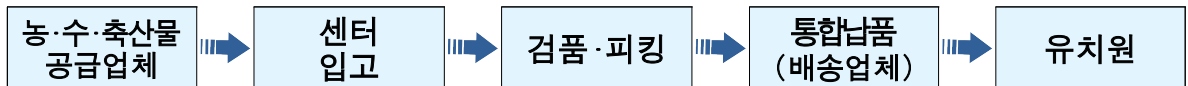
- 점검방법 : 시-교육청-자치구 합동 현장점검(1개원 3~4인)
- 주요내용 : '22. 2월(사전교육) / 3~4월(자율점검) / 5~11월(전산/현장점검)
  - '알기 쉬운 급식지원금 집행지침 및 사용자 매뉴얼' 배포·교육(교육(지원)청) : 2월
  - 사전자료 작성 및 자체점검 (점검대상 유치원) : 3~4월
  - 전산/현장점검 (시-교육청-자치구 합동점검) : 5~11월
- 점검내용 : 급식예산 운용의 적정성(4개 분야 13개 항목) ※ 학교급식과 동일
  - 목적범위 내 사용 여부, 식품비 월별 균형 집행 여부, 교직원 급식비 적정 집행 여부, 친환경농산물 권장사용비율(70%) 준수 여부, 정산의 적정성 등

### □ 추진방향

- 친환경유통센터 통해 안전하고 우수한 친환경식재료 안정적 공급
- 학교급식과 동일한 안전성 관리 체계 구축으로 위해 요소 사전 차단

### □ 주요내용

- 친환경유통센터 내 가용 공간 및 現 인력 활용 유치원 친환경 식재료 공급 개시
  - (공급시기) : 2022.3월부터
  - (공급대상) : 단독조리 공·사립유치원 508개소(공립 43개소, 사립 465개소)
    - ※ 병설유치원 등 공동조리 유치원(260개소)은 주조리교(초등학교 등)에서 식재료 일괄 구매
    - ※ 現 친환경유통센터 수용 가능 물류 공간 : 최대 300개소 유치원
  - (필수조건) : 친환경농산물 40% 이상 구매, 대면검수
  - (배송체계) : 식재료 양이 적은 유치원 특성을 고려 농·수·축산물 통합배송



※ 향후 센터 이용 증가 대비 필요 인력 확보 등 중장기적 센터 운영 방안 마련

#### < 센터 공급준비 및 주요 추진 일정 >

- (신청접수) 유치원 대상 센터 이용 안내 및 신청 접수 : '22. 1~2월
  - 센터 이용 절차, 센터 식재료 가격 정보 등 안내
- (공급준비) 유치원 식재료 공급을 위한 권역별 물류공간 재배치, 냉장·냉동고 설치 : '22. 2월
- (공급개시) 유치원 식재료 농·수·축산물 통합배송 시작 : '22. 3월
- (모니터링 및 공급체계 안정화 추진) : '22. 3~12월
  - 유치원 식재료 공급에 따른 센터 필요 인력 정원 확보 및 보강 : '22. 1~7월
    - ※ 인력진단('21.12월) 결과를 반영하여 검품 및 안전성검사원 인력 보강 추진
  - 유치원 식재료 규모에 따른 적정 납품비용 산정 용역 : '22. 2~6월
  - 센터 이용 유치원 대상 만족도 조사 : '22. 6~7월
  - 학교·유치원 공급량 증가 대비 중장기적 물류 공간 확보 방안 검토 : '22. 5~11월

○ 「생산-유통-소비」 단계별 안전성 관리로 부적합 식재료 사전 차단

- 생산단계** ▶ 공급산지(단체) 사전 안전성 검사 및 합동점검(단체별 연2회)
- 유통단계** ▶ 식재료 수거 잔류농약 검사 : 1차(친환경유통센터), 2차(보건환경연구원)  
※ 농·수·축산물 통합배송 차량 위생 점검(연2회)
- 소비단계** ▶ 식중독 예방을 위한 유치원 급식시설 사·구·교육청 합동점검(연2회)

○ 연차별 권장 목표 설정으로 친환경 식재료 사용 비율 단계적 확대

- 교육청과 공동으로 유치원 대상 친환경유통센터 이용 교육·홍보 추진으로 '25년까지 초·중·고 학교급식과 동일하게 70% 권장 목표 달성
- ▶ ('22년)40% ➡ ('23년)50% ➡ ('24년)60% ➡ ('25년)70%

〈 서울친환경유통센터 개요 및 현황 〉 ※ '21.12.31. 기준

◆ 주요현황

- 공급능력 : 1,300개교(강서1,2센터 700개교, 가락센터 600개교)
- 現 공급현황 : 1,036개교(초등 585, 중 260, 고 159, 특수 32)
- 인력현황 : 총42명(센터장 및 3개팀 등)
- ※ 학교급식재료 공급업무 대행기관 : 서울특별시 농수산물식품공사

구 분	강서1센터	강서2센터	가락센터
위 치	강서시장 내		가락시장 내
완 공 일	'10. 2월	'11. 5월	'14. 8월
공 사 비	96억원 (공사 자부담)	76억원 (시비 50억, 공사 26억)	147억원 (시비 100억, 공사 47억)
건축면적	6,120㎡ (지하1층/지상2층)	3,366㎡ (지하1층/지상1층)	5,666.13㎡ (지상 3층)
적정처리	300개교	400개교	600개교
검품 및 검사인력	검품 3명, 검사 4명		검품 3명, 검사 4명
공공급식센터 임차 현황	동대문, 은평, 금천 서대문, 영등포, 동작	-	송파

### □ 추진방향

- 유아 맞춤형 식생활교육 지원으로 편식개선 등 건강한 식습관 형성
- 친환경급식 관계자 소통 활성화 및 홍보 추진으로 친환경급식 이해 확산

### □ 주요내용

- 학부모 강사단 활용 유치원 대상 ‘찾아가는 식생활 교육’ 운영
  - 올바른 식습관 형성을 위한 ‘유아 전용 식생활 교육 콘텐츠’ 개발·배포
  - 유아 눈높이에 맞춘 체험과 참여 중심의 교육 프로그램 개발 및 운영
- 홍보대사 운영, 친환경급식 레시피 활용으로 친환경급식 인식 확산
  - 친환경급식 이해·홍보를 위한 유치원 대상 ‘홍보대사 1일 급식’ 운영
  - ‘자연을 담은 급식 레시피’를 활용 친환경 식단에 대한 이해 제고
- 유치원 친환경급식 시행에 따른 성과평가를 위한 정책연구 추진
  - ‘친환경급식이 유아 성장기 건강 및 식행태에 미치는 영향평가’ 학술용역 추진
    - ※ 주요내용 : 건강영향평가 설문조사, 부모·교사 면접조사, 먹거리·사회환경요인 중심 영향 분석 등
    - ※ 조직담당관 연구용역 포괄예산 활용 : ‘22.2~3월 심의(예정)
- 유치원 원장 및 영양사 등 친환경급식 관계자 교육 및 소통 활성화
  - 친환경유통센터 이용 활성화를 위한 급식조달시스템 사용자 교육 지원
  - 유치원 원장, 학부모 등 친환경급식 관계자 공감토크 개최
  - 유치원과 산지 간 소통협의회 구성·운영, 발전방향 모색 정책토론회 개최



### Ⅲ

## 추진 일정

추진 사항	일정	주요 내용	
친환경 유치원급식 지원 계획 수립	'22.1~2.	<ul style="list-style-type: none"> <li>• (교육청) 유치원 급식 세부운영 지침 마련 및 교육 - 유치원 급식 운영·위생·품질관리 및 급식경비 집행 지침 마련</li> <li>• (시·교육청·자치구) 기관별 세부운영 계획 수립</li> </ul>	
보도자료 배포	'22.1~2.	<ul style="list-style-type: none"> <li>• 친환경 유치원급식(무상) 시행 보도자료 배포</li> </ul>	
급식경비 지원	급식경비 교부/정산 (분기별)	'22.3~12.	<ul style="list-style-type: none"> <li>• (교육청) 급식경비 신청(정산) 내역 검토 및 확정 - 인건비 신청 시 직종별 근로계약서 / 정산 시 지급명세서 확인</li> <li>• (시·자치구) 기관별 분담금 전출</li> <li>• (교육청) 급식경비 통합교부</li> </ul>
	친환경급식 지원예산 집행현황 합동점검	'22.5.~11.	<ul style="list-style-type: none"> <li>• (유치원) 급식경비 점검표 활용 자율점검(3~4월)</li> <li>• (시·교육청·자치구) 집행현황 전산/현장 점검(5~11월)</li> </ul>
유치원 식재료 공급	사전 수요조사 및 센터 이용신청 안내	'21.12~2.	<ul style="list-style-type: none"> <li>• 유치원 식재료 구매현황 및 센터 이용 수요 조사</li> <li>• 유치원 대상 센터 이용 신청 안내 및 접수 - 센터 통합물류정보시스템을 통한 식재료 구매 발주 등 안내</li> </ul>
	유치원 식재료 배송체계 준비	'22.2.	<ul style="list-style-type: none"> <li>• 유치원 급식 물류공간 조정 및 롤테이너 배치</li> <li>• 이용신청 유치원 권역별·부류별 납품업체 배정</li> </ul>
	유치원 친환경 식재료 공급 개시	'22.3~	<ul style="list-style-type: none"> <li>• 친환경유통센터 통한 유치원 식재료 공급 시작</li> <li>• 유치원 급식 식재료 품질 및 안전성 관리</li> </ul>
친환경급식 식생활 교육지원 및 홍보	'22.3~12.	<ul style="list-style-type: none"> <li>• 유아 맞춤형 '찾아가는 식생활 교육' 및 콘텐츠 개발</li> <li>• 홍보대사 1일 급식, '자연을 담은 급식레시피' 활용 홍보</li> <li>• 유치원 친환경급식 사업 성과평가 학술용역 추진 - 친환경급식이 유아성장기 건강 및 식행태에 미치는 영향평가</li> </ul>	

추진사항	일정	주요내용	
공급확대에 따른 운영개선	센터 물류 공간 추가 확보방안 검토	'22.5~11.	<ul style="list-style-type: none"> <li>공급량 증가 대비, 센터 증축 가능성 검토 용역('21.12월) 결과에 따른 중장기적 물류 공간 확보 방안 검토</li> </ul>
	센터 필요인력 보강	'22.1~7	<ul style="list-style-type: none"> <li>인력진단 용역('21.12월) 결과에 따른 인력(검품·검수) 증원 추진 - 센터 정원조정(공기업담당관 협의) 및 '23년 예산 반영</li> </ul>
	유치원 급식 적정 납품비용 산정	'22.3~8	<ul style="list-style-type: none"> <li>유치원 급식 적정 납품수수료 산정 용역('22.2~6월) 결과에 따른 수수료 조정 및 보전방안 검토</li> </ul>
	센터 만족도 조사 및 개선방안 도출	'22.6~11	<ul style="list-style-type: none"> <li>친환경유통센터 이용 유치원 만족도 조사 및 결과에 따른 센터 운영 개선방안 마련</li> </ul>