

제 315회 정례회
보건복지위원회

2022 주요 업무보고

2022. 11

서울시립북부장애인종합복지관

2022년 주요 업무보고 개요

예산현황

(기준일 : 2022.9.30. 단위 : 천원)

구분	세입	세출	집행률(%)
계	4,977,906	2,912,286	58.5
보조금	3,779,429	2,520,153	66.7
후원금	96,800	66,012	68.2
사업수입	444,910	240,573	65.2
법인전입금	120,000	33,062	7.9
잡수입	25,429	4,132	16.2
이월금	511,338	48,354	9.5

이용인원 : 등록회원 6,632명 (1일 실이용인원 538명)

주요 사업


구분	사업명	세부 사업내용
상담사례 관리사업	접수면접 및 사회진단	접수면접, 사회진단, 서비스 오리엔테이션, 서비스계획, 사례관리
	기타	이용고객관리, 쌍강101, 안부톡톡, 두드림요술통장
기능강화 지원사업	사회적응력향상	장애아동체육교실, 청소년체력증진교실, 슬림클럽, 그룹운동, 바디스파이더, 방학특강
	기타	홈트레이닝 기구대여, 건강관리, 의무실운영, 신박한약정리
장애인 가족 지원사업	가족기능강화	따뜻한파티, 가족캠핑, 돌봄가족휴가제, 금쪽같은 내가족
	양육지원	장금이, 역사탐방, 한솔교육희망재단에듀케어, 성장멘토링
	여성장애인 복지증진	여성장애인 홈헬퍼 파견, 자활근로가사지원사업, 여성장애인자존감향상'나도작가'
	최중증 낮활동지원	최중증 낮활동지원 '챌린지2'

구분	사업명	세부 사업내용
역량강화 및 권익옹호 지원사업	역량강화 및 지역 사회참여 활동지원	동호회운영, 정보화교육, 보조기기지원사업, 알찬투어, 무료급식, 자동차무상점검, 이미용서비스, 주거환경개선사업, 장애인1인1취미
	권익옹호	권익옹호지원, 인권교육, 차별사례공모전, 자조모임, 인권학교, 장애인시민옹호, 스몰스파크, 발달장애인권익지원연대
직업지원사업	직업상담 및 평가	직업능력평가, 전환교육
	직업적응 및 역량개발	고용유지·지원, 지원고용, 장애인일자리사업, 직무훈련, 카페꿈틀
	사업체개발및관리	사업체개발, 직무지도원관리, 직업재활사례관리
지역사회 네트워크사업	민관협력네트워크	거주시설네트워크, 지역자원연계관리, 민관협력네트워크강화사업
	지역자원개발및관리	민간재원파트너십, 우리동네나눔가게, 자원활동가지원, 후원사업
	지역사회 통합환경조성	장애인식개선사업, 가치플러스
평생교육지원 사업	문화예술 및 인문교육	거북이는오른다, 자전거, 탁구, 역도교실, 체험스포츠, 드론스포츠단, 건강/재활운동실, 문화여가교실, 방과후교실, 비밀아지트, 미술전
운영지원 및 기획홍보	고객만족윤리경영	식당운영위원회, 고객편의증진, 운영위원회, 고객모니터위원회
	기획 총무	사업계획및예산수립, 자문활동, 수퍼비전, 중장기운영계획수립, 실습
	홍보계몽사업	기관견학, 대내외홍보, 홍보물제작, 홈페이지관리
사회서비스 사업	장애아동재활치료	치료바우처서비스
	장애인활동지원	야간순회방문서비스

I. 일반 현황

1 시설 현황

- 시설명** : 서울시립북부장애인종합복지관 (시설장 : 정의철)
- 소재지** : 서울특별시 노원구 덕릉로 70가길 92
- 개원일** : 1998. 2. 27. (준공일: 1997. 8. 30.)
- 운영법인** : 사단법인 한국지체장애인협회 (대표 : 김광환)
- 설립목적** : 지역장애인의 재활자립과 복지증진 도모
- 시설규모**
 - 대지면적 2,852.3 m^2 , 건물연면적 4,382.74 m^2
 - 본관 : 지상3층/지하1층

	본관	3층	직업적응훈련실, 강당, 감각활동실, 언어활동실, 놀이활동실, 음악활동실, 프로그램실, 요리활동실, 상담실, 챌린지2, 섬김주간보호센터, 화장실
		2층	정보화교실, 프로그램실, 통합사무실, 직업평가실, 상담실, 회의실, 관장실, 비밀아지트실, 평생교육실, 세미나실, 화장실
		1층	건강운동실, 재활운동실, 샤워실, 프로그램실, 그룹활동실, 안내실, 대기실, 초록어린이집, 화장실
		지하 1층	기계실, 식당, 문화공방, 북부장애인직업재활시설, 화장실

※ 섬김주간보호센터 103.68 m^2 , 초록어린이집 213.52 m^2 , 북부장애인직업재활시설 189.18 m^2 ,

2

예산현황

□ 예산현액

(단위 : 천원)

구 분	2022년	%	2021년	%	증감액	%
계	4,977,906	100	4,628,733	100	349,173	7.0
보 조 금	3,779,429	76.0	3,457,008	74.7	322,421	8.5
후 원 금	96,800	1.9	88,800	1.9	8,000	8.3
사 업 수 입	444,910	8.9	529,076	11.4	△84,166	△18.9
전 입 금	120,000	2.4	100,350	2.2	19,650	16.4
잡 수 입	25,429	0.5	22,415	0.5	3,014	11.9
이 월 금	511,338	10.3	431,084	9.0	80,254	15.7

□ 예산집행 현황 : 집행률 58.5% ('22.9월말 현재)

(단위 : 천원)

관	세 출		비율(%)
	예산액	지출액	
합 계	4,977,906	2,912,286	58.5
사무비	2,488,286	1,665,739	66.9
재산조성비	216,063	93,863	43.4
사업비	2,065,628	1,121,524	54.2
예비비	207,929	31,160	15.0
보조금반환금	-	-	-

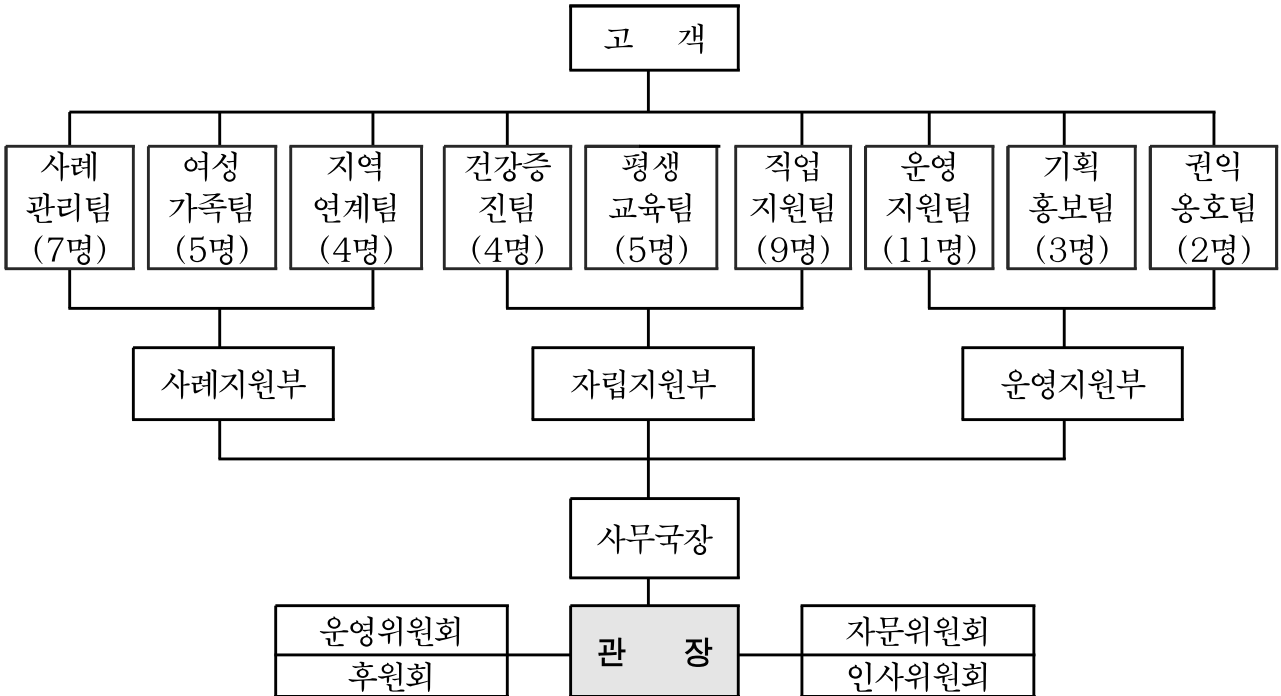
□ 후원금 수입현황 ('22.9월말 현재)

구 분	건수	금액(천원)	비고
합 계	1,930	56,496	
후원금	지 정 후 원 금	77	24,909
	비지정후원금	1,853	31,587

3

조직 및 인력

□ 조 직 : 1 국 3 부 9 팀



※ 정원 외 인력: 10명 / 장애인 종사자: 7명 (14%)

□ 인 력 : 정원 42명 / 현원 50명

구 분	계	행정직	기술직	관리운영직	계약직
계	42 / 50	38 / 36	2 / 2	2 / 2	0 / 10
사 례 지 원 부	14 / 16	14 / 14	-	-	0 / 2
자 립 지 원 부	12 / 17	12 / 11	-	-	0 / 6
운 영 지 원 부	14 / 15	12 / 11	2 / 2	-	0 / 2
사 무 국	2 / 2			2 / 2	

□ 법인현황

- 법인명 : 사단법인 한국지체장애인협회
- 설립일 : 1989. 7. 15.
- 소재지 : 서울특별시 영등포구 의사당대로 22 이룸센터301호
- 대표자 : 김광환

□ 법인이념

- 설립목적
 - 장애인에 대한 사회인식개선, 사회참여확대, 권익 및 자립을 도모하여 장애인의 “삶의 질” 향상
- 운영원칙
 - 당사자 중심: 장애인당사자의 참여를 보장하며 당사자 중심의 정책을 실현한다.
 - 상식과 윤리: 합리적이며 공정과 상식에 기반을 둔 조직의 가치를 실현한다.
 - 배려와 존중: 회원과 장애인의 입장에서 배려와 존중의 자세로 통합사회를 구현한다.
 - 신뢰와 성실: 열정이 살아있고 서로 신뢰하는 공동체의 조직문화를 구축한다.

○ 주요사업

- 조사·연구 및 장애인종합상담실 운영사업
- 장애인의 삶의 질 향상을 위한 교육·결연·계몽 및 제도개선사업
- 장애인의 인권신장을 위한 사업
- 장애인 이용시설 운영 및 자립작업장 운영·지원과 직종개발사업
- 장애인보조기구 지원 사업
- 장애인정보화 지원 사업
- 사회인식 개선과 자립을 위한 각종사업
- 정보제공을 위한 간행물 발행사업
- 장학금 지원 및 각종 예술인 발굴양성 지원 사업
- 국내외 유관기관과의 교류협력 사업
- 장애인편의증진기술지원센터 운영사업
- 장애인 문화·여가·체육활성화 및 지원사업
- 장애인 재활전문 요양병원·위원의 설치·운영
- 기타 본 회 목적달성을 위한 수익사업

II. 운영 방향

1 운영 비전 및 방향

운영비전

- 미션: '세상을 만나는 또 하나의 길'을 디자인합니다.
- 비전: 대한민국 장애인정책 전략 파트너가 된다.
- 핵심가치
 - 자주: 당사자들의 주인 된 삶을 지향
 - 연대: 지역사회 및 당사자 중심의 네트워크
 - 도전: 기관 및 종사자, 당사자의 성장과 도전

운영방침

- 당사자 중심 지향: 당사자들의 자주적 삶과 지역 공생의 원리 일상화
- 창의와 변화 추구: 한 걸음 더 나아가는 단위사업의 혁신과 가치화
- 정합성의 이행: 기관과 미션, 비전, 전략, 사업 목적과 목표에 부합
- 공감과 소통강화: 조직 내 협력 강화 및 지역 네트워크 활성화
- 지속가능성확보: 프로그램 및 사업의 일회성 지양, 모델화 지향

운영전략

- 프렌차이즈 도입: 법인과 함께 전국 특화사업 기획과 실천
- 역량강화 일상화: 전문성 확보를 위한 지속적 역량강화

- 운영시스템 고도화: 과학적이고 체계적인 기관 운영체제 확립
- 네트워크 활성화: 다양한 체계와의 연결과 소통의 네트워크 강화
- 윤리경영 선진화: 사회공헌을 통한 지역사회 기여

□ 2022년 운영방향

- 미션·비전재정립, 중장기운영계획 수립
- 직원 전문성 및 역량강화
- 지역중심, 지역밀착형 사업 확대
- 맞춤형 지원사업 확대
- 찾아가는 서비스 확대
- 멈춤없는 서비스 지속방안 마련
- 장애인 및 가족의 정보활용능력 강화
- 온라인/비대면 서비스 개발, 활성화

□ 2022년 운영전략 (또는 추진계획)

- 직원 교육/훈련 체계 강화
- 맞춤형 사례관리 및 고립가구 이용자관리 지원체계 운영
- 장애인 가족 기능강화 프로그램 신설 및 확충
 - 장애인 가족 정서 강화 및 유대감 형성을 위한 프로그램 진행
 - 여성장애인 역량강화 사업, 장애인가족 서비스 참여 인프라확대
 - 유관기관의 네트워크를 통한 사업 홍보 플랫폼 구축
- 지역중심, 지역밀착형 사업 확대
 - 주체적 주민조직 사업 운영 및 지역 공동 사업 추진
 - 지원개발 및 연계를 통한 서비스 지원 및 다양한 모임 활동지원

- 장애인식개선 운영 주체 역량강화 및 장애인 강사 활동 확대
- 재활부터 건강, 스포츠를 아우르는 폭 넓은 서비스 제공
- 발달장애인 온라인 교육·훈련체계의 질적향상 도모
- 중증장애인 지역사회 내 고용증대 및 고용다각화
- 역량강화 중심의 평생교육시스템 구축
- 평생교육의 확장성 증가
- 지역밀착형 권익옹호활동 전개 및 활성화

□ 2022년 주요사업

- 상담사례관리사업
- 기능강화지원사업
- 장애인가족지원사업
- 역량강화 및 권익옹호지원사업
- 지역사회네트워크사업
- 평생교육지원사업
- 운영지원 및 기획,홍보사업
- 사회서비스지원 사업

3

2022 주요사업 실적

□ 주요사업 추진실적

(2022.9.30 현재)

구 분	계 획	실 행	대 비
	연인원(명)	연인원(명)	연인원(%)
합 계	137,939	94,872	68.8
상담사례관리사업	3,032	2,496	82.3
기능강화지원사업	5,221	3,829	73.3
장애인가족지원사업	8,134	6,049	74.4
역량강화 및 권익옹호지원사업	17,876	11,804	66.0
직업지원사업	27,129	15,908	58.6
지역사회네트워크사업	11,185	7,597	67.9
평생교육지원사업	28,412	16,938	59.6
운영지원 및 기획, 홍보사업	26,084	24,398	93.5
사회서비스지원사업	10,866	5,853	53.8

□ 기타 기관 운영성과

- 1일 평균 이용자 수 : 538명
- 등록 자원봉사자 수 : 606명 ('22 신규등록 23명)
- 등록 후원자 수 : 262명 ('22 신규등록 30명)

Ⅲ. 주요사업 추진현황

- 1 상담사례관리사업
- 2 기능강화지원사업
- 3 장애인가족지원사업
- 4 역량강화 및 권익옹호지원사업
- 5 직업지원사업
- 6 지역사회네트워크사업
- 7 평생교육지원사업
- 8 운영지원 및 기획, 홍보사업
- 9 사회서비스지원사업

1. 상담사례관리사업

사업개요

○ 사업목적

- 인테이크를 통한 장애관련 정보제공 및 개별 맞춤형 서비스 제공
- 심리·정서 지지를 통한 일상생활 지원

○ 이용대상 : 지역 장애인

○ 주요내용 : 상담 및 심리·정서지지를 통한 자립생활 도모

○ 사업예산 : 7,300천원

'22년 추진실적

○ 접수면접 및 사정 (연인원 832명)

- 초기인테이크 및 사회진단을 통해 욕구 및 특성에 맞는 서비스이용 방향 설정

○ 서비스계획 (연인원 248명)

- 이용고객 중심 서비스 방향 계획 및 방향 조정

○ 사례관리 (연인원 857명)

- 지역사회 복합적인 욕구를 나타내는 장애인을 발굴하여 자립생활을 위한 경제, 의료, 돌봄 등 전반적인 지원

○ 이용고객 지원 (연인원 559명)

- 복지관 이용의 원활함 도모를 위한 의견수렴 및 고충처리, 이용고객 심리 정서지원, 고립가구 증가예방을 위한 위기응급 안전망 구축, 자립생활지원

〈 사업비 및 추진실적 〉

(단위 : 천원, 명)

계 획		실 적		집행률(%)
예산	목표인원	집행액	연인원	
7,300	3,032	740	2,496	12.2

향후 계획

- 상담 및 장애유형별 사례관리 자문을 통한 역량증진 : '22.10월
- 사례집 발간을 통한 사례관리 질적강화 도모 : '22.10월~11월

2. 기능강화지원사업

사업개요

○ 사업목적

- 장애아동부터 성인 장애인까지 생애주기별 체력단련 활동을 통해 건강 관리 및 체력 증진

○ 이용대상 : 장애아동, 장애 청소년, 성인 장애인

○ 주요내용 : 생애주기별 체력단련, 스트레칭, 건강관리 등

○ 사업예산 : 3,800천원

'22년 추진실적

○ 사회적응력 향상 (연인원 1,608명)

- 장애아동체육교실(인라인교실), 청소년체력증진교실, 슬림클럽, 그룹운동, 바디스파이더 등

○ 건강관리 사업 운영 (연인원 2,221명)

- 홈트레이닝 기구대여, 건강관리, 의무실운영, 신박한약정리 운영

< 사업비 및 추진실적 >

(단위 : 천원, 명)

계 획		실 적		집행률(%)
예산	목표인원	집행액	연인원	
3,800	5,221	2,205	3,829	58.0

향후 계획

○ 생애주기별 맞춤 운동 양적 증대 : '22. 8월 ~

작성 자 사무국장 : 신연화(☎02-2092-1710) 건강증진팀장 : 김재민(☎02-2092-1761)

3. 장애인가족지원사업

사업개요

○ 사업목적

- 여성장애인의 장애 특성과 가족생애 주기에 맞는 프로그램을 진행함으로써 양질의 서비스 제공
- 장애인 가정 내 돌봄 부담 경감 및 가족기능 강화를 위한 프로그램 제공

○ 이용대상 : 장애인 가족

○ 주요내용 : 장애인가족 구성원의 심리적·정서적 안정을 위한 프로그램 진행 및 가사, 양육지원을 위한 보조인력 파견

○ 사업예산 : 210,280천원

'22년 추진실적

○ 가족기능강화 (연인원 753명)

- 다양한 활동을 통해 가족의 가족유대감 및 관계향상 도모
- 장애인 가정 내 돌봄 부담 경감 및 가족기능 강화를 위한 휴식지원
- 뇌병변최중증중복장애인의 낮 시간대 맞춤형 개별 활동서비스를 제공하여 긍정적인 행동 변화 지원

○ 양육지원 (연인원 1,067명)

- 장애인부모 가정의 저소득가정 자녀에 대한 한글 교육의 기회 제공과 사례관리를 통한 양육환경 개선 및 학습지원
- 저소득장애인 가정의 비장애 자녀의 건강한 성장 도모를 위한 1:1 생활·건강 습관, 학습, 문화 활동 지원

○ 여성장애인복지증진사업 (연인원 4,229명)

- 여성장애인들의 고충상담, 정보제공 등을 통한 삶의 질 향상 및 여성가족 팀 신규사업 구상의 토대 마련
- 여성장애인의 임신·출산·양육·가사 지원인 파견으로 인한 자녀 양육 및 가사 부담 경감
- 여성장애인들이 나의 이야기로 글을 쓰고 그림을 그리며 나만의 동화책을 만들어 봄으로써 자존감을 회복할 수 있는 기회 제공

〈 사업비 및 추진실적 〉

(단위 : 천원, 명)

계 획		실 적		집행률(%)
예산	목표인원	집행액	연인원	
296,880	8,134	195,122	6,049	65.7

향후 계획

- 홈헬퍼, 자활가사 파견인 의사소통교육 : '22.10월
- 챌린지2사업 온라인 성과공유회 : '22.11월
- 성장멘토링 표창 수여식 및 종결식 : '22.11월
- 여성장애인 작가 북콘서트 개최 : '22.12월

4. 역량강화 및 권익옹호지원사업

사업개요

○ 사업목적

- 지역 장애인에게 일상적·독립적 권익옹호활동지원
- 자립생활을 통한 일상적 삶을 누릴 수 있는 자립 지원을 위한 서비스 제공

○ 이용대상 : 장애인 및 지역주민

○ 주요내용 : 재가장애인 일상생활지원, 권익옹호지원, 정보화교육 및 동호회

○ 사업예산 : 87,014천원

'22년 추진실적

○ 재가장애인 일상생활지원 (연인원 8,160명)

- 무료급식, 밑반찬서비스 지원, 주거환경개선, 이·미용, 보조기기 사업 등 중증장애인의 일상생활 전반에 대한 서비스 지원

○ 권익옹호지원 (연인원 402명)

- 독립적 권익옹호, 인권교육, 발달장애인자조모임, 차별사례공모전, 장애인시민옹호, 스몰스파크(같이의가치) 사업을 통한 권익옹호 및 역량강화 지원

○ 정보화교육 및 동호회운영 (연인원 3,242명)

- 정보소외계층 장애인 및 장애인가족을 대상으로 스마트기기, 디지털 활용 교육, 문서 작성, ITQ자격증, 신기술 과정 등 정보화교육 제공

〈 사업비 및 추진실적 〉

(단위 : 천원, 명)

계 획		실 적		집행률(%)
예산	목표인원	집행액	연인원	
87,014	17,876	44,794	11,804	51.5

□ 향후 계획

- 지역자원개발, 연계를 통한 중증장애인의 일상적 생활 및 정서적 안정감 향상 : ~'22.12월
- 장애인정보화교육 : ~'22.11월
- 일상적 권익옹호 지원 강화 : ~'22.12월

5. 직업지원사업

사업개요

○ 사업목적

- 종합적인 직업재활서비스를 제공하여 장애인의 안정적인 직업생활 영위
- 지역사회자원 연계 및 협업을 통한 취업지원서비스 제공
- 중증장애인 맞춤형 취업연계 및 유지강화

○ 이용대상 : 만15세이상 등록장애인

○ 주요내용 : 직업상담 및 평가, 직업역량개발훈련, 취업알선 및 고용지원, 취업후 적응지도, 사업체개발 및 관리, 직무지도원관리 등

○ 사업예산 : 683,417천원

'22년 추진실적

○ 직업능력평가 및 전환교육 (연인원 393명)

- 직업상담, 직업평가, 구직상담 등을 통한 장애인의 직업재활에 대한 서비스계획 수립
- 고3학생의 성인기 전환을 성공적으로 지원하기 위한 전환교육

○ 직업적응 및 직업역량개발훈련 (연인원 15,432명)

- 성인발달장애인의 취업을 위한 직업준비활동, 직무훈련 및 현장훈련 지원
- 장애인 취업과 고용유지를 위한 사업 운영

○ 사업체 개발 및 사례관리 (연인원 83명)

- 고용확대를 위한 사업체 개발 및 직업재활 서비스 대상자 사례관리 진행

〈 사업비 및 추진실적 〉

(단위 : 천원, 명)

계 획		실 적		집행률(%)
예산	목표인원	집행액	연인원	
823,104	27,129	453,895	15,908	55.1

향후 계획

- 중증장애인 고용 증대를 위한 직무지도원 관리사업 : ~'22.12월
- 발달장애인 직업적응훈련 확대를 위한 지침 개정 : ~'22.12월
- 발달장애인 직업역량강화를 위한 바리스타 직무훈련 : ~'22.12월

6. 지역사회네트워크사업

사업개요

○ 사업목적

- 지역사회 장애인 복지개발 및 지역 및 지역사회 통합 환경 조성
- 지역사회 주민 조직을 지원함으로써 장애인 복지향상을 위한 안정된 조직 운영

○ 이용대상 : 장애인 및 지역주민, 후원자, 자원활동가

○ 주요내용 : 장애인식개선사업, 개인 및 민간재원 후원사업 및 자원봉사사업 진행

○ 사업예산 : 86,314천원

'22년 추진실적

○ 민관협력 네트워크 구축 (연인원 319명)

- 노원구 지역내 거주시설 네트워크를 통한 지역사회 활동 진행, 지역사회 유관기관 네트워크, 지역주민 조직화 사업
- 사례관리 기관 네트워크 강화를 위한 역량강화 및 현안연구 추진

○ 지역자원개발 및 관리 (연인원 7,147명)

- 자원활동 모집, 등록, 교육, 활동 관리 및 조직화
- 민간재원 사회공헌 활동, 후원 개발 및 후원 지급, 관리 운영

○ 지역사회통합 환경조성 및 주민조직 지원사업 (연인원 131명)

- 장애인 강사 역량강화 및 파견을 통한 장애인의 올바른 이해와 인식 제고

〈 사업비 및 추진실적 〉

(단위 : 천원, 명)

계 획		실 적		집행률(%)
예산	목표인원	집행액	연인원	
86,314	11,185	27,311	7,597	38.0

향후 계획

- 노원구내 지역자원연계를 통한 통합 행사 추진 : '22.10월 ~
- 장애인 강사 역량강화 교육 서비스 제공 : ~'22.12월
- 사례관리 지역 네트워크 강화를 위한 소모임 결성

7. 평생교육지원사업

사업개요

○ 사업목적

- 고객의 욕구 충족과 심리적 안정을 도모하며, 자립 의지향상을 지원하기 위한 평생학습 프로그램 운영
- 종목별 생활체육과 체력단련, e-스포츠를 통해 장애인 생활체육 확대

○ 이용대상 : 장애인 및 지역주민

○ 주요내용 : 종목별 생활체육교실, 체력단련, e-스포츠, 문화예술프로그램 등

○ 사업예산 : 120,355천원

'22년 추진실적

○ 문화여가교실 (연인원 1,844명)

- 장애인 및 지역주민의 평생교육을 통한 교류 및 유대관계 형성, 지역사회 참여활동 등 문화여가생활 향유 지원
- 봉제반, 캘리그래피, 미술반, 모두의 텃밭, 칼림바, 요리, 중국어, 나들이, 문화나눔, 인문학 등 18개 평생교육프로그램 운영

○ 북부방과후스쿨 (연인원 524명)

- 발달장애 아동·청소년의 신체 기능 및 사회성 향상을 위한 레고, 클레이, 댄스, 국악 프로그램 지원

○ 성인발달장애인 평생교육 프로그램 (연인원 670명)

- 성인발달장애인의 자립역량강화를 위한 감정, 요리, 건강, 여행, 비대면 교육 등 평생교육 프로그램 지원
- 성인발달장애인에게 사진, 영상촬영, 영상편집, 유튜브 업로드 및 관리

방법 교육을 지원

○ 생활체육교실 운영 및 장애유형별 맞춤형 운동 및 체력단련
(연인원 13,900명)

- 탁구, 역도, 트레킹, 자전거, 걷기 등 종목별 생활체육 확대
- 운동 목적과 장애 정도에 따른 체력단련 실시
- 1:1 맞춤형 운동을 통한 잔존 기능 회복

< 사업비 및 추진실적 >

(단위 : 천원, 명)

계 획		실 적		집행률(%)
예산	목표인원	집행액	연인원	
120,355	28,412	55,984	16,938	55.81

□ 향후 계획

- 역량강화 중심의 평생교육시스템 구축 : '22. 2월 ~
- 시민력 향상과 확장성을 위한 프로그램 설계 : ~'22.12월
- 장애인 생활체육 종목 확대 : '23. 1월 ~
- 장애유형별 맞춤형 운동 확대 : '23. 1월 ~

8. 운영지원 및 기획홍보 사업

사업개요

○ 사업목적

- 효율적인 복지관 운영 및 고객 만족도 향상
- 직원역량강화 및 고객 참여 사업 운영확대를 통한 역량강화

○ 이용대상 : 이용고객 및 지원

○ 주요내용 : 고객모니터위원회, 시설, 물품 전산관리, 차량 운행관리, 이용안내, 대내외 홍보, 정책제안 등

○ 사업예산 : 197,091천원

'22년 추진실적

○ 고객만족 윤리경영 (연인원 145명)

- 식당운영위원회, 고객모니터위원회, 사업설명회, 이용자 만족도 및 욕구 조사를 통한 고객 만족도 향상

○ 관리운영 및 기획 (연인원 3,601명)

- 직원역량강화 및 미션·비전 재정립, 장애인복지 이슈 등 정책제안 진행

○ 대내외홍보 (연인원 20,652명)

- 대내외홍보, 홍보물제작, 홈페이지 관리를 통한 홍보 진행

< 사업비 및 추진실적 >

(단위 : 천원, 명)

계 획		실 적		집행률(%)
예산	목표인원	집행액	연인원	
197,091	26,084	151,803	24,398	77.0

향후 계획

- 홍보확대를 통한 이용대상 확대 : '22.11월 ~
- 장애인복지 정책제안 확대 : '22.11월 ~

9. 사회서비스 지원사업

사업개요

○ 사업목적

- 장애아동의 기능향상과 행동발달을 위한 적절한 재활치료 서비스 지원 및 정보 제공

○ 이용대상 : 이용고객 중 재활 서비스 희망대상

○ 주요내용 : 언어재활, 언어발달지원, 놀이재활, 음악재활, 감각통합재활, 이용자 모니터링, 이용자 상담

○ 사업예산 : 443,769천원

'22년 추진실적

○ 장애아동재활치료 (연인원 3,692명)

- 언어재활, 놀이재활, 음악재활, 감각통합재활 등 재활치료 서비스 제공

○ 야간순회방문서비스 (연인원 2,161명)

- 장애인활동지원서비스 대상자 야간순회 서비스 제공 및 모니터링 진행

< 사업비 및 추진실적 >

(단위 : 천원, 명)

계 획		실 적		집행률(%)
예산	목표인원	집행액	연인원	
443,769	10,866	214,180	5,853	48.3

향후 계획

- 객관적이고 정확한 평가를 통한 개별화 치료 계획 수립과 고객 맞춤형 치료서비스 제공 : '22.10월 ~

IV. 부설 · 특화 사업

- 1 건강증진 및 여가문화 활동 지원 ‘거북이는 오른다’
- 2 반차별 지역사회 분위기 조성 ‘차별사례 공모전’
- 3 e-스포츠 종목개발 및 참여기회확대 ‘드론스포츠단’
- 4 일상적 권익옹호실천 ‘장애인 시민옹호’
- 5 개인별 맞춤형 운동을 통한 건강생활 지원 ‘맞춤운동’
- 6 성인발달장애인 평생교육 ‘우리들의 비밀아지트’
- 7 최종증낫활동지원 ‘챌린지2’
- 8 실습지도자 역량강화 ‘실습지도자 네트워크’

1. 거북이는 오른다

사업개요

○ 사업목적

- 트레킹과 등산을 통한 신체, 정신적 건강을 증진하고, 새로운 여가 문화 활동을 향유하여 삶의 질을 높임

○ 이용대상 : 성인 지체, 뇌병변 장애인

○ 주요내용 : 북한산 둘레길 완주 및 장거리 트레킹 코스 완주

○ 사업예산 : 4,656천원

'22년 추진실적

○ 거북이는 오른다 (연인원 81명)

- 북한산 둘레길 21코스 중 20코스 완주

○ 거북이 트레킹 (연인원 145명)

- 장거리 트레킹 진행

(곰배령길, 한탄강 둘레길, 연강 나룻길, 강원도 인제 자작나무 숲길)

< 사업비 및 추진실적 >

(단위 : 천원, 명)

계 획		실 적		집행률(%)
예산	목표인원	집행액	연인원	
4,656	372	2,673	226	57.4

향후 계획

○ 하바닉 장거리 트레킹 진행(지리산 노고단 등정, 구룡폭포 순환길 완주)

○ 북한산 둘레길 21코스(총길이 72km) 완주 예정

2. 차별사례 공모전

사업개요

○ 사업목적

- 일상에서 발생하는 다양한 차별사례를 인지하고 함께 해결방안을 모색하며 반차별적 지역사회 분위기 조성

○ 이용대상 : 이용고객 및 지역주민

○ 주요내용 : 차별을 경험하거나 목격한 사례와 해결방안 공모전 진행

○ 사업예산 : 1,850천원

'22년 추진실적

○ 차별사례공모전

- 총 43건의 차별사례 접수
- 총 15건 우수작 선정(최우수상1, 우수상5, 장려상9)

< 사업비 및 추진실적 >

(단위 : 천원, 명)

계 획		실 적		집행률(%)
예산	목표인원	집행액	연인원	
1,850	3	1,373	3	74.2

향후 계획

○ 차별사례공모전 추진 범위확장

○ 공모전을 통해 접수된 의견의 정책제안 및 인식개선 연계방안 모색

3. 드론스포츠팀

사업개요

- 사업목적
 - 4차 산업 혁명의 핵심인 e-스포츠 종목 개발과 장애인 참여기회 확대
- 이용대상 : 발달장애인 드론스포츠팀 및 기초과정 참여를 희망하는 이용고객
- 주요내용 : 드론조작 및 활용, 자율비행 과정 훈련
- 사업예산 : 11,000천원

'22년 추진실적

- 드론 기초 교실 (연인원 69명)
 - 드론 기초과정 습득
 - 드론 기초과정 수료 후 장애인 드론 스포츠팀 가입
- 장애인 드론 스포츠팀 운영 지원 (연인원 71명)
 - 드론 심화 과정 습득 및 대회 준비를 위한 다양한 장애물 피하기 시뮬레이션 진행

< 사업비 및 추진실적 >

(단위 : 천원, 명)

계 획		실 적		집행률(%)
예산	목표인원	집행액	연인원	
11,000	156	10,460	140	95.09

향후 계획

- 드론스포츠팀 체계적인 훈련을 통한 드론 인재양성
- 하반기 장애인 드론 대회 참가(예정)로 역량 발휘

4. 장애인 시민옹호

사업개요

○ 사업목적

- 시민옹호양성을 통한 권익옹호 실천 활성화
- 지원체계 확산 및 당사자의 자립과 권익옹호 지원

○ 이용대상 : 시민옹호활동에 관심있는 지역주민 및 이용고객

○ 주요내용 : 시민옹호인양성교육, 시민옹호인과 당사자 매칭활동을 통한 일상적 권익옹호 실천

○ 사업예산 : 11,080천원

'22년 추진실적

- 지역주민 연계를 통한 일상적 권익옹호 지원 (연인원 107명)
- 시민옹호인 간담회를 통한 활동 점검 및 격려 (연인원 46명)

< 사업비 및 추진실적 >

(단위 : 천원, 명)

계 획		실 적		집행률(%)
예산	목표인원	집행액	연인원	
11,080	817	1,247	153	11.3

향후 계획

- 2기 시민옹호인 양성 및 매칭을 통한 시민옹호사업 확대 추진

5. 맞춤형운동

사업개요

○ 사업목적

- 맞춤형운동을 통해 자신의 신체적 상태와 장애에 맞는 올바른 운동을 습득하여 체력 및 건강 증진

○ 이용대상 : 건강운동실 이용고객 중 맞춤형운동 희망 대상자

○ 주요내용 : 장애유형별, 장애정도별 등 개인 특성에 따른 1:1 맞춤형 운동 지도

○ 사업예산 : 해당없음

'22년 추진실적

○ 지도자와 1:1 매칭을 통한 올바른 운동방법 습득 (연인원 115명)

〈 사업비 및 추진실적 〉

(단위 : 천원, 명)

계 획		실 적		집행률(%)
예산	목표인원	집행액	연인원	
-	192	-	115	-

향후 계획

- 개인별 맞춤형운동을 통한 자주적인 운동습관 형성과 건강생활영위 지원
- 장애유형과 특성에 맞는 올바른 운동 방법 습득으로 체력 증진

6. 우리들의 비밀아지트(성인발달장애인 평생교육)

사업개요

○ 사업목적

- 성인발달장애인에게 평생교육의 기회를 제공함으로써 사회적 자립역량을 향상하여 자기주도적인 삶과 사회통합의 과정 지원

○ 이용대상 : 그룹 활동이 가능한 성인 발달장애인

○ 주요내용 : 자립역량강화를 위한 감정, 요리, 건강, 여행, 비대면 교육 등 평생교육 프로그램 지원

○ 사업예산 : 8,560천원

'22년 추진실적

○ 정기프로그램 (연인원 375명)

- 올바른 감정이해를 통해 타입과 소통하는 법, 스스로 요리하고 대접하는 법, 자신의 건강을 관리하는 법, 도전목표를 세우고 실행하는 법 등의 자립역량향상 프로그램 운영

○ 자율활동 및 팝업프로그램 (연인원 127명)

- 개인여가를 스스로 선택하고, 디자인할수 있도록 자율활동운영
- 참여자 욕구 기반 프로그램 개설하여 교육욕구해소 및 여가확장

< 사업비 및 추진실적 >

(단위 : 천원, 명)

계 획		실 적		집행률(%)
예산	목표인원	집행액	연인원	
8,560	744	2,823	502	33.0

향후 계획

- 발달장애인 평생교육 프로그램 체계화
- 지역사회활동 확대를 통한 사회통합실현
- 자율활동 확대를 위한 학습환경 조성
- 욕구 기반의 다양한 팝업프로그램 활성화

7. 최종증낮활동사업 - 챌린지 2

사업개요

○ 사업목적

- 성인 뇌병변장애인에게 낮 시간대 맞춤형 활동서비스를 제공하여 긍정적인 행동변화를 지원하고 일상생활의 영역을 확대하며, 나아가 지역사회에서 자기주도적인 삶을 영위할 수 있도록 한다.

○ 이용대상 : 최종증 뇌병변 성인장애인

○ 주요내용 : 낮활동서비스 제공(건강, 문화, 창의예술, 사회참여활동 등)

○ 사업예산 : 18,120천원

'22년 추진실적

○ 낮활동서비스 제공 (연인원 575명)

- 건강관리, 안전교육, 일상생활훈련 및 신체활동, 음악활동, 요리활동, 사회참여활동 등 제공

< 사업비 및 추진실적 >

(단위 : 천원, 명)

계 획		실 적		집행률(%)
예산	목표인원	집행액	연인원	
18,120	838	10,705	575	59.1

향후 계획

- 지역사회 참여를 확대하여 이용자 가족 돌봄의 부담 완화
- 개인별지원계획에 따른 낮활동 서비스 제공으로 이용자의 일상생활 및 여가생활의 양과 질의 향상

8. 실습지도자 네트워크

사업개요

○ 사업목적

- 타 기관의 실습지도자들과 교류를 통해 다양한 실습교육 커리큘럼을 제공하고 타 기관의 실습생 교류기회를 확대하여 실습교육의 질과 만족을 높임

○ 이용대상 : 동북권 실습 기관으로 선정된 사회복지시설 중 네트워크 희망 기관

○ 주요내용 : 실습지도자 네트워크 회의/연합실습 진행

○ 사업예산 : 200천원

'22년 추진실적

○ 실습지도자 네트워크 회의 (연인원 20명)

- 실습지도자 네트워크 회의 2회 진행

○ 연합실습 진행

- 실습기간이 비슷한 기관의 실습생들과 교류기회 만들고자 '실습생 토크콘서트' 3개의 기관 연합 진행

< 사업비 및 추진실적 >

(단위 : 천원, 명)

계 획		실 적		집행률(%)
예산	목표인원	집행액	연인원	
200	20	-	20	-

향후 계획

○ 네트워크 실습기관 간의 정보교류 뿐 아니라 실질적인 실습지도 교육의

질 확보를 위한 연합 실습 프로그램 계획 및 실천

- 실습지도자 슈퍼비전 역량 강화를 위한 교육 진행