

서교 생활문화지원센터 운영 민간위탁 동의안

검 토 보 고 서

1. 회부경위

- 의안번호 : 제1172호
- 제 출 자 : 서울특별시
- 제출일자 : 2019년 10월 16일
- 회부일자 : 2019년 10월 22일

2. 제안이유

가. 「서교 생활문화지원센터」는 청년임대주택 기부채납을 통해 확보된 공공시설을 서북권 거점형 생활문화지원센터로 조성·운영하고자 하는 것으로

나. 「서울특별시 행정사무의 민간위탁에 관한 조례」에 근거, 민간위탁을 추진함에 있어 서울특별시의회의 동의를 받고자 함.

3. 주요내용

가. 위탁사무명 : 「서교 생활문화지원센터」 운영

나. 시설개요

- 시설명 : 서교 생활문화지원센터
- 소재지 : 서울시 마포구 서교동 395-43 일대
- 시설규모 : 2719.57㎡ (지하 1·2층)
 - 공연장, 분장실(4), 다목적실(1), 연습실(4), 실습실(2), 사무실(2) 등
- 개관일자 : 2020.5월(예정)

다. 위탁기간 : 2020.2월.~2022.12월.

라. 예산요구(안) : 958백만원

마. 위탁사무

- 서북권 생활문화 활성화를 위한 서교 생활문화지원센터 운영 및 관리
- 생활문화지원센터의 공연·체험교육 등 시민 프로그램 기획 및 운영
- 공연장 등 시설물과 기타재산의 유지관리에 관한 사항 등

바. 수탁기관 선정방법 : 공개모집

사. 민간위탁 추진 필요성

- 전문공연장 조성으로 특화(연극·댄스·인디음악 등)된 생활문화 공연예술 지원과 홍대지역의 특색을 반영한 시민·지역밀착형 프로그램 운영사무를 포함하고 있으며,
- 사업을 효과적으로 수행하기 위해 공연 및 문화콘텐츠에 대한 전문지식 및 인적·물적 네트워크를 활용한 체계적인 관리가 필요하므로 민간 기관(단체)에 위탁하여 본 사업을 운영하고자 함

4. 참고사항

가. 관계법령

- 「지역문화진흥법」 제8조
- 「서울특별시 생활문화 진흥에 관한 조례」 제8조
- 「서울특별시 행정사무의 민간위탁에 관한 조례」 제4조, 제6조

나. 예산조치

- '20년 예산 편성필요

다. 합 의

- 민간위탁 운영평가위원회 심의 결과 : 적정 ('19.9.19)

5. 검토의견

- 본 동의안은 2016년 8월 ‘「생활문화도시, 서울」 기본계획’ 수립에 따른 권역별 생활문화지원센터 조성·확충 사업의 일환¹⁾으로 마포구 서교동 395-43일대 ‘서교동 역세권 청년주택’에 조성된 기부채납 공공시설을 ‘서교 생활문화지원센터’로 민간위탁 운영하는 것을 동의 받고자 우리 위원회에 제출되었음.

□ 민선 7기 시장 공약사항 38번(“생활문화지원센터 권역별 확장”, '18.6.)

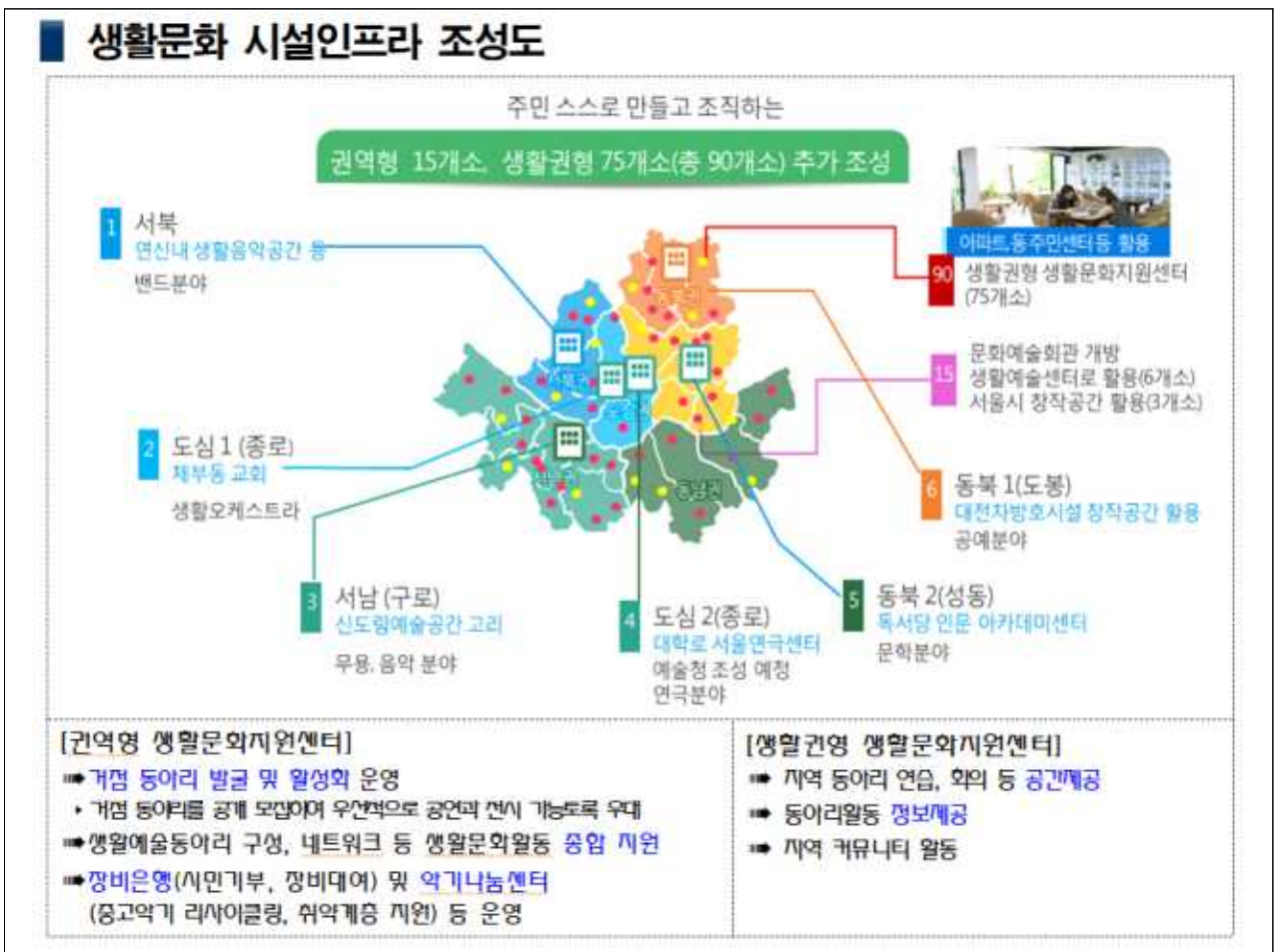
〈거점형 생활문화지원센터 현황 : 2022년까지 7개소 조성

| 권역별 | 추진내용 |
|---------------|---|
| 도심권 | ① 신도림고리 생활문화지원센터('11.6.~) : 미술, 전시 중심 ② 체부동 생활문화지원센터('18.3 ~) : 시민 오케스트라 중심 ③ 낙원 생활문화지원센터('19.11.개관 예정) : 악기 중심 |
| 서북권 | ④ 서교 생활문화지원센터('20.4.개관 예정) : 청년 및 공연 중심 |
| 동북권, 동남권, 서남권 | 3개소 추가 발굴 및 조성 예정 |

1) 민선 7기 시장 공약사항(2018년 6월) 38번 : “생활문화지원센터 권역별 확장”

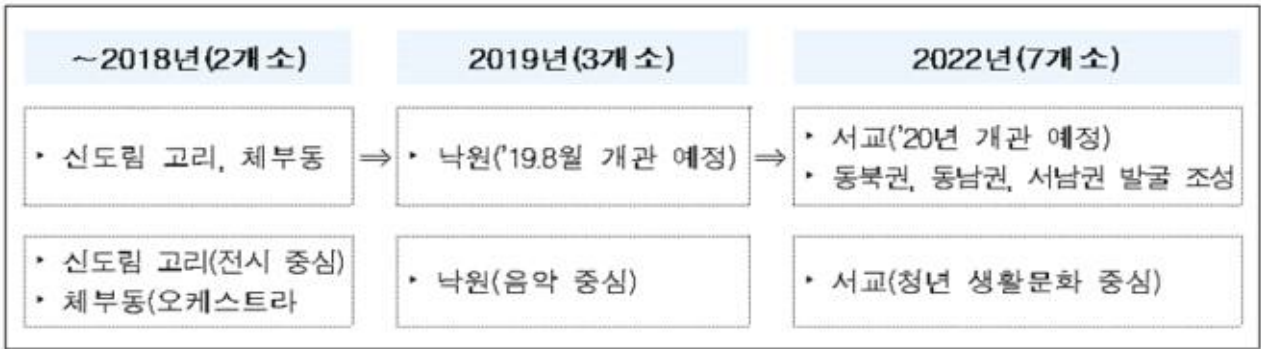
- 서울시 문화본부는 생활문화지원센터를 ‘권역별’과 ‘생활권형’으로 구분하여 추진해 왔으며, 특히 권역형 생활문화지원센터는 거점 동아리 발굴 및 활성화, 생활문화활동 종합지원, 장비은행 및 악기나눔센터 등을 중심으로 운영하여 시민들의 문화 네트워크를 확장하고, 지역 밀착형 문화 프로그램을 개발하는 것을 목표로 하였음.

□ ‘「생활문화도시, 서울」 기본계획’ (2016.8)



현재 권역별 생활문화지원센터는 신도림 고리와 체부동 생활문화지원센터가 운영 중에 있으며, 낙원 생활문화지원센터는 2020년 3월 개관될 예정으로 ‘2019년 서울형 생활문화 기본계획’(2019.3)에 따라 2022년까지 총 7개소의 생활문화지원센터가 조성될 계획임.

□ ‘2019년 서울형 생활문화 기본계획’ (2019.3)



- 서교 생활문화지원센터는 서교동 역세권 청년주택의 지하 1, 2층을 활용해 가변형 블랙박스 형태의 공연장(176석 규모)을 조성하여 지역 및 시설의 특성상 2030 청년 맞춤형 공연 프로그램을 기획·운영할 예정임.

특히 현재 운영 중인 신도림고리·체부동·낙원 생활문화지원센터가 공연장으로 특화되지 않아 향후 타 권역별 생활문화지원센터와의 연계 추진이 용이할 것으로 사료되며, 문화본부 문화정책과는 향후 동 시설이 생활 공연예술 지원과 홍대지역 특색을 반영한 지역밀착형 프로그램 운영에 강점이 있을 것으로 분석하고 있음.

- 우리 위원회에 제출된 문화본부 소관 2020년 예산안 중 “서교 생활 문화지원센터 운영”으로 책정된 예산은 총 7억 8천3백만원이며, 기존 “서교 생활문화지원센터 조성 및 운영계획” 수립 시 예정했던 소요 예산(9억 5천8백만원)보다 물품구입비가 감소하여 감액편성되어 있는 상황임.

□ 2020년 서교 생활문화지원센터 운영 예산(안) 총괄

(단위 : 천원)

| 구 분 | 2019년 | | 2020예산(안) (B) | 증감 (B-A) | (B-A)*100/A |
|---------|-----------|-----------|------------------|-----------------|-------------|
| | 본예산 | 최종예산 (A) | | | |
| 계 | (x-) 0 | (x-) 0 | (x-) 782,500 | (x-) 782,500 | (x-) 0 |
| 민간위탁금 | (x-) 0 | (x-) 0 | (x-) 432,500 | (x-) 432,500 | (x-) 0 |
| 민간위탁사업비 | (x-) 0 | (x-) 0 | (x-) 350,000 | (x-) 350,000 | (x-) 0 |

- 서교 생활문화지원센터는 기존 운영되고 있는 타 권역별 생활문화지원 센터와 같이 운영 사무를 전문성과 노하우를 갖춘 단체에 공개경쟁을 통해 민간위탁하고자 하며, 2019년 9월 민간위탁운영평가위원회 심의에서 ‘적정’ 통과되었음.
- 다만 낙원 생활문화지원센터의 경우, 최초 2019년 8월 개관이 목표였으나 해당 일대의 “낙원상가 활성화 사업”을 담당하고 있는 서울특별시도시재생실 역사도심재생과의 공사가 잦은 민원으로 인해 공정계획이 변경됨에 따라 2020년 3월로 개관이 미뤄졌고,

우리 위원회로부터 2018년 11월 28일 민간위탁 동의안이 통과되고 2019년 예산안에 7억 2백만원이 편성되어 민간위탁 기관까지 결정되었으나, 개관이 늦어짐에 따라 인근 창고와 사무실을 임대해 ‘악기 기증 나눔사업’을 진행하는 등 사업 추진에 어려움이 있는 상황임.

이에 따라 문화정책과는 향후 유사한 일이 반복되지 않고 서교 생활문화지원센터의 현재 예정된 개관일(2020년 5월)이 준수될 수 있도록 사업 추진에 만전을 기해야 할 것임.

붙임. 서교 생활문화지원센터 조성계획(2019.8)

□ 공간조성

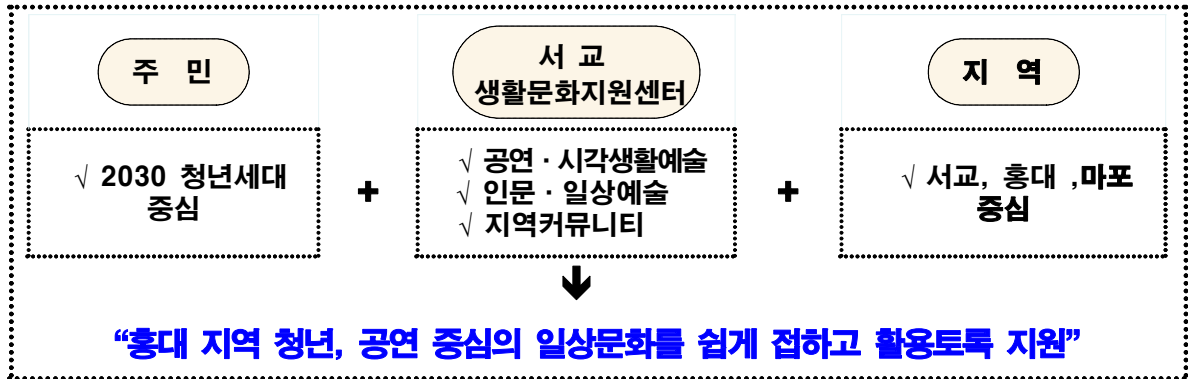
- 지하1층 : 공연장, 분장실, 다목적실(1), 연습실(4), 실습실(2), 사무실(2) 등
- 지하2층 : 공연장, 분장실(3)
 - ▶ 공연장 (지하1,2층 /502.51㎡)
 - 가변형 블랙박스 형태 공연장 , 수납식 객석(176석) 채택

| | |
|---|---|
|  | <p>※ 블랙박스형 공연장</p> <ul style="list-style-type: none"> · 일반 공연장과 다르게 연출자의 의도에 따라 공연장의 형태를 바꿀 수 있는 특징 · 무대와 객석의 일체화로 관객과 공연자 친밀하게 교류 가능 <p>사례) 강동아트센터 소극장 드림(250석) 세종문화회관 세종S시어터(300석) ('18.10.개관)</p> |
|  <p>세종S시어터 이미지</p> |  <p>서교 공연장 조감 이미지</p> <p>공연장 횡단면도</p> |

□ 주요 공간 사용계획 ※ 공간 세부 현황 붙임 4 참조

| 주요 공간 | 면 적 | 주요 용도 | 비고 |
|-----------|---------|--|------------|
| 공연장 | 502.51㎡ | 기획공연 및 공연발표 (클래식, 인디음악, 뮤지컬 등 분야별 동호회 공연, 북콘서트, 강연 등) | 176석 |
| 다목적실 | 137.22㎡ | 강좌, 세미나, 소모임, 영화상영 등 | |
| 연습실 1,2,3 | 263.71㎡ | 클래식, 국악, 대중음악 등 연습공간 및 관련 강좌프로그램 진행 등 | 방음시설 |
| 연습실 4 | 135.79㎡ | 뮤지컬, 연극, 댄스 등 연습 공간 및 관련 강좌프로그램 진행 | 방음시설, 전면거울 |
| 실습실 1 | 118.92㎡ | 북카페, 미술공예 등 이용자 친목도모, 상호교류, 소규모 발표, 전시 등 | |
| 실습실 2 | 81.73㎡ | 미술공예 실습 공간 쿠킹클래스, 오픈키친 등 | |

운영계획



□ 2030 청년 맞춤형 프로그램 기획·운영

- 센터 청년 운영위원회 구성 통한 프로그램 기획
 - 전시·공연, 프로그램 강좌 등 기획단계부터의 지역청년의 자율적 참여 통해 의견 수렴 ※ “여행, 드로잉에 담다” 등 회회 강좌
- 청년들이 기획하는 서울형 TED, 서교 북콘서트 등 개최
 - 청년들이 추천하는 관심분야 연사의 서울형 TED 및 관심작가와 함께 하는 음악이 있는 북콘서트 등 개최

TED

※ 미국 비영리법인단체에서 운영하는 20분 내외의 강연회. 분야별 저명한 연사 참여. 강연 영상 전세계적으로 인기

□ 마포 지역 청년 생활문화 커뮤니티 공간 허브 역할

- 서교 북카페 운영
 - “서교 독서 클럽” 운영 통해 지역청년 커뮤니티의 장 마련
 - “작가가 읽어주는 책” 등 북토크 프로그램 운영 및 팟캐스트 제작
- 지역주민 참여로 만들어지는 소셜다이닝 감성식탁 추진
 - 지역세프의 재능기부 및 지역주민참여 통한 쿠킹클래스 추진
 - 시민 누구나 이용할 수 있는 “오픈키친” 통해 소셜다이닝 감성식탁 운영
- 서교 생활문화 온·오프라인 폴리마켓 운영
 - 청년 임대주택 주민 중심 오프라인 폴리마켓 및 온라인 커뮤니티 운영 추진

□ 특화된 공연 장르 중심으로 일상예술 활동 중점 지원

- 가변형 공연장 운영 통한 무대공간 및 특화된 연습실 공간 등 제공
 - 200석 규모의 가변형 블랙박스 공연장 조성으로 다양한 형태의 무대기획 제공
 - 연극, 댄스, 인디음악 등 분야별 최적화된 연습실 공간 지원 및 악기대여
- 공연예술 분야별 강좌(마스터 클래스 등) 프로그램 운영
 - 공연계 거장 초청 강좌 등 단계별 프로그램으로 일상예술 접촉 기획 확대
- 전문공연 통한 다양한 문화향유 기회 제공
 - 청년과 시민들의 다양하고 수준 높은 전문 공연 참여 및 관람 기회 제공
 - ※ 사례) “예술로, 동행”(세종문화회관) : 서울시 9개 예술단, 자치구 순회공연

□ 마포지역예술가 및 지역문화공간 연계를 통한 생활문화 활동 지원

- 시민예술 창작워크숍 운영
 - 지역예술가, 재능기부 통해 분야(회화, 음악, 글쓰기 등)별 창작워크숍 진행
- 예술가 멘토·멘티 프로그램 운영
 - 지역예술가, 재능기부 통해 멘토·멘티 프로그램(회화, 음악 등)운영 및 멘토·멘티 간 협업 공연 및 전시회 개최
- 지역문화공간과의 연계해 음악페스티벌, 북페스티벌 및 공동 전시 기획
 - 서교, 합정, 등 홍대지역 문화기관 및 공간과의 연계 통해 공동 축제, 전시 등 추진해 지역문화네트워크 형성
 - ※ 서교예술실험센터(서울문화재단 운영), 마포아트센터(마포문화재단 운영), 홍대지역 다양한 전시·문화 공간, 공연장, 북카페 등

□ 타 지역 생활문화지원센터와 통합플랫폼 구축 등 연계

○ 생활문화지원센터 통합플랫폼 구축

- 센터 별 개별적으로 운영되고 있는 홈페이지 통합관리
- 통합 플랫폼 구축 통한 멤버십 DB 등 통합으로 대관 신청 등 이용자 편의 도모 ※ 참고사례 : 서울도서관 회원제

○ 타지역 생활문화지원센터와 연계 프로그램 기획

- 신도림고리, 체부동, 낙원 센터 연계하여 공동전시·공연 등 진행

□ 추진 일정

- '19. 09. : 민간위탁 운영평가위원회 심의
- '19. 11~12. : 시의회 민간위탁동의 및 예산편성
- '20. 12. : 민간위탁 공개모집
- '20. 01. : 민간위탁자 선정 적격 심사
- '20. 04. : 기부채납 공공시설 자산취득
- '20. 04. : 서교 생활문화지원센터 개관