

제 306 회 임시회
보건복지위원회

현안업무보고

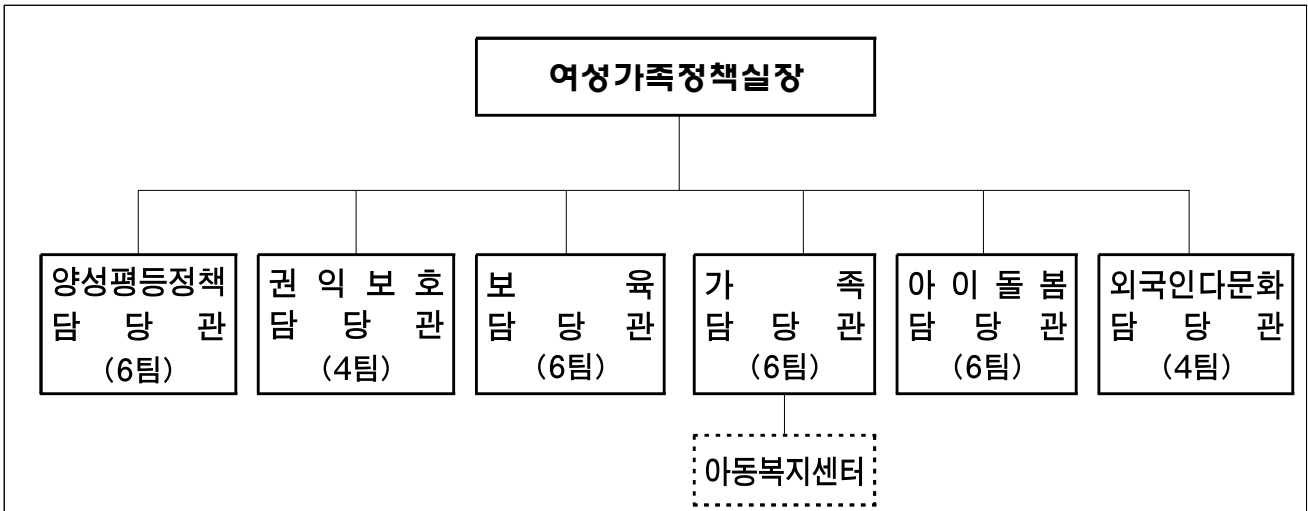
2022. 3.

여성가족정책실

I. 일반 현황

1 조직 및 인력 ('22. 2. 28 기준)

□ 조 직 : 6담당관, 1사업소, 1출연기관



※ 출연기관(1) : 서울특별시 여성가족재단

□ 인 력 : 정원 186명 / 현원 179명

('22. 2. 28 기준)

구 분	계	행정직	기술직	관리운영직	임기제
계	186 / 179(138)	155 / 152(114)	10 / 9(6)	2 / 1(1)	19 / 17(17)
양성평등정책담당관	33 / 33(25)	27 / 27(20)	1 / 1(1)	1 / 1(1)	4 / 3(3)
권익보호담당관	15 / 17(15)	11 / 14(12)	0 / 0(0)	0 / 0(0)	4 / 3(3)
보육담당관	30 / 30(21)	30 / 30(21)	0 / 0(0)	0 / 0(0)	0 / 0(0)
가족담당관	23 / 29(21)	22 / 28(21)	1 / 1(0)	0 / 0(0)	0 / 0(0)
아이돌봄담당관	29 / 24(20)	26 / 21(17)	3 / 3(3)	0 / 0(0)	0 / 0(0)
외국인다문화담당관	18 / 16(12)	17 / 15(11)	0 / 0(0)	0 / 0(0)	1 / 1(1)
아동복지센터	38 / 31(24)	22 / 17(12)	5 / 4(2)	1 / 0(0)	10 / 10(10)

※ 괄호() : 여성공무원 수

2

부서별 주요업무

부 서	주 요 업 무
양성평등정책 담당관	<ul style="list-style-type: none"> ○ 양성평등정책 계획 수립 및 시행 ○ 성별영향평가 및 성인지 통계, 성평등 문화 확산 추진 ○ 여성 취·창업 지원 등 여성경제활동 증진 ○ 성평등 노동환경 조성 및 여성안심정책 시행 ○ 여성단체 협력 및 일본군 위안부 피해자 생활안정 지원
권익보호 담당관	<ul style="list-style-type: none"> ○ 젠더폭력 방지와 피해자 보호를 위한 계획 수립 및 시행 ○ 성폭력·가정폭력·성매매 피해자 보호 및 지원 ○ 위기십대여성 안전 및 건강 지원, 여성 노숙인시설 운영 지원 ○ 서울시 직장 내 성희롱·성폭력 예방 및 사건조사·처리
보육담당관	<ul style="list-style-type: none"> ○ 보육정책 개발 및 보육 인프라 확충 ○ 공유어린이집 운영 등 보육 서비스 수준 향상, 야간연장 등 틈새 보육지원 ○ 어린이집 아동학대 예방, 실내 미세먼지 저감 등 안심보육 환경조성 ○ 어린이집 운영 지원, 보육교사 근무 환경 개선
가족담당관	<ul style="list-style-type: none"> ○ 서울형 키즈카페 설치·운영, 가족센터 운영, 저소득 한부모가정 지원 사업 ○ 저출생 대응 정책개발 및 계획 수립, 자녀양육 환경개선 ○ 아동친화도시 계획 수립 및 시행, 보호종료아동 자립 지원 ○ 아동학대 예방, 보호필요아동 발생 예방 및 지원
아이돌봄 담당관	<ul style="list-style-type: none"> ○ 아이돌봄 정책개발, 온마을 돌봄체계 구축 ○ 유형별 우리동네키움센터 설치·운영, 아이돌봄 협력사업 추진 ○ 지역아동센터 운영 지원 및 공공성 강화 ○ 공동육아방 확충, 아이돌보미 등 지원 사업
외국인다문화 담당관	<ul style="list-style-type: none"> ○ 서울시 외국인주민 및 다문화가족 정책 계획 수립·시행 ○ 외국인주민 및 다문화가족 지원시설 운영·관리 ○ 다문화 수용성 향상 등 건강한 다문화 사회 분위기 조성 ○ 외국인주민 인권 증진 및 인식 개선

II. 정책비전 및 목표



추진방향

- ❖ 여성과 남성이 모두 행복한 양성평등 정책개발 및 젠더폭력 근절 추진
- ❖ 일·생활 균형 사회기반 조성을 위한 보육·돌봄의 사회적 책임 강화
- ❖ 다양한 가족에 대한 지원과 외국인주민 권익 보호

○ 정책대상자

(단위 : 명/가구)

구 분	2017년	2018년	2019년	2020년	2021년
경력단절여성 수	348,448	323,800	298,288	230,543	238,643
성폭력 피해자 수	9,960	9,097	9,130	8,042	-
가정폭력 피해자 수	55,161	45,613	44,174	40,343	-
출생아 수 (합계 출산율)	65,389 (0.84)	58,074 (0.76)	53,673 (0.72)	47,424 (0.64)	45,500 (0.63)
유아동 수 (0~6세 아동수)	504,604	471,155	438,969	407,374	375,106
보호대상 아동 수 (시설, 가정, 위탁)	4,174	3,727	3,464	3,299	3,214
여성 1인가구 수	619,016	647,477	688,226	739,702	-
한부모가구 수	309,868	306,902	301,794	298,389	-
다문화가족 수	188,450	179,426	183,149	189,010	187,239
외국인주민 수 (서울인구수 대비 비율)	404,037 (4.1%)	413,943 (4.2%)	446,473 (4.6%)	465,885 (4.8%)	443,262 (4.6%)

○ 주요시설 : 6,157개소

(단위 : 개소)

구 분	시설구분	시설종류
양성평등 정책담당관	여성인력개발 기관 등(32)	여성플라자(1), 여성능력개발원(1), 여성발전센터(5), 여성인력개발센터(18), 스페이스살림(1), 서울여성공예센터 더아리움(1), 서울여담재(1), 직장맘지원센터(3), 성평등활동지원센터(1)
권익보호 담당관	여성복지시설(76)	가정폭력·성폭력피해자 지원시설(48), 성매매피해자 지원시설(21), 위기십대여성지원시설(4), 여성노숙인시설(2), 서울직장성희롱·성폭력예방센터(1)
보육담당관	어린이집(5,049)	국·공립(1,822), 민간(1,156), 가정(1,627), 직장 등(444)
	보육 양육 지원시설(27)	서울시 육아종합지원센터(1), 자치구 육아종합지원센터(25), 서울상상나라(1)
가족담당관	가족·한부모 지원시설(54)	시·구 가족센터(26, 다문화가족 포함) 서울시 한부모가족지원센터(1), 상담소(1), 모·부자가족 복지시설(8), 미혼모자가족 복지시설(17), 일시지원 복지시설(1)
	아동복지시설 (146)	양육시설, 지역아동복지센터 등 아동복지시설(61), 아동그룹홈(66), 시 공동생활가정지원센터(1), 아동보호전문기관(9), 학대피해아동쉼터(7), 자립지원사업단(1), 가정위탁지원센터(1)
아이돌봄 담당관	초등돌봄시설 (631)	우리동네키움센터(202), 지역아동센터(429)
	영유아특새돌봄 (118)	공동육아방·공동육아나눔터(118)
외국인다문화 담당관	외국인다문화 시설(24)	서남권글로벌센터(1), 글로벌빌리지센터(7), 외국인노동자센터(6), 이주여성상담센터·한울타리쉼터(1), 폭력피해 이주여성 지원시설(8) 서울시글로벌청소년교육센터(1)

III. 예산 현황

□ 총 예산 : 2조 9,282억원

○ 예산현액

(단위 : 억원)

구 분	2022년(A)	2021년(B)	증 감(A-B)	증감률(%)
총 계	29,282	28,704	578	2.0%
일 반 회 계	28,956	28,054	902	3.2%
사 업 비	28,868	28,012	856	3.1%
재 무 활 동	80	34	46	135.3%
행정운영경비	8	8	-	0.0%
균형발전특별회계	326	650	△324	△49.8%
사 업 비	325	650	△325	△50.0%
재 무 활 동	1	-	1	순증

□ 기금운용

○ 성평등기금 조성액 : 236억원

- 통합재정안정화기금 예탁금 232억원,
예치금 4억원

〈부서별 예산 현황〉



□ '22년 주요 증감사업

- 영아수당 지원 : 799억원(신규)
- 첫만남 이용권 지원 : 691억원(신규)
- 영유아 보육료 지원 : 5,482억원(△797억원)
- 가정양육수당 지원 : 1,154억원(△559억원)

□ 예산 집행현황 ('22.2.28. 기준)

○ 총괄표

(단위 : 백만원)

부서명	예산현액(A)	지출액(B)	집행률(B/A)
합계	2,928,188	555,387	19.0%
양성평등정책담당관	63,479	10,729	16.9%
권익보호담당관	42,053	10,625	25.3%
보육담당관	1,803,674	355,912	19.7%
가족담당관	804,441	125,407	15.6%
아이돌봄담당관	185,055	43,294	23.4%
외국인다문화담당관	28,251	9,347	33.1%
아동복지센터	1,235	73	5.9%

○ 부서별 집행현황

(단위 : 백만원)

세부사업명	예산현액(A)	지출액(B)	집행률(B/A)
여성가족정책실 합계(204개)	2,928,188	555,387	19.0%
양성평등정책담당관 소계(19개)	63,479	10,729	16.9%
여성능력개발원 운영	4,840	1,629	33.7%
여성발전센터 운영	6,286	1,150	18.3%
여성인력개발센터 지정운영	5,438	1,311	24.1%
여성새로일하기센터 지정운영	16,057	878	5.5%
서울여성공예센터 운영	2,014	237	11.8%
직장맘 지원센터 운영	1,884	510	27.1%
서울여성가족재단 운영지원	16,050	3,492	21.8%
성별임금격차 해소 성평등 노동정책 구현	23	23	100.0%
안심귀가스카우트	3,751	334	8.9%
성평등활동지원센터 운영	980	141	14.4%
성주류화 정책수립 기반조성	68	10	14.7%
성평등정책 거버넌스 운영	246	54	22.0%
서울여담재 운영	386	55	14.2%
대일항쟁기 강제동원피해여성 근로자 지원	137	21	15.3%
일본군위안부 피해자 지원 및 기념사업 추진	166	5	3.0%
모두가 안전한 도시환경 조성	3,102	788	25.4%
디지털성범죄 예방 및 피해자 지원	1,206	30	2.5%
기본경비	245	61	24.9%
기금 전출금	600	-	0.0%

세부사업명	예산현액(A)	지출액(B)	집행률(B/A)
권익보호담당관 소계(44개)	42,053	10,625	25.3%
직장내 폭력예방 통합교육	126	63	50.0%
서울 직장 성희롱성폭력 예방센터 운영	849	217	25.6%
해바라기센터 운영지원	3,495	794	22.7%
성폭력피해상담소 운영지원	4,152	818	19.7%
성폭력피해자 보호시설 운영지원	407	118	29.0%
성폭력피해자 보호시설 기능보강	66	66	100.0%
성폭력피해자 의료비, 간병비 지원	801	228	28.5%
성폭력피해자 방문상담, 돌봄, 부대비용 지원	176	42	23.9%
성폭력피해자 치료,회복프로그램 운영	222	0	0.0%
여성긴급전화1366 서울센터 운영지원	1,315	376	28.6%
여성긴급전화1366 서울센터 기능보강 지원	30	0	0.0%
가정폭력상담소 운영지원	3,600	938	26.1%
가정폭력피해자 보호시설 운영지원	3,869	1,135	29.3%
가정폭력피해자 보호시설 기능보강 지원	126	49	38.9%
가정폭력피해자 보호시설 비수급자 생계비 등 지원	169	35	20.7%
가정폭력피해자 보호시설 퇴소 시 자립지원금 지원	220	15	6.8%
가정폭력피해자 의료비 지원	192	46	24.0%
가정폭력피해자 직업훈련비 지원	80	9	11.3%
가정폭력피해자 치료회복프로그램	469	0	0.0%
가정폭력 가해자 교정치료프로그램 운영	346	5	1.4%
북한이탈여성 심리치유프로그램 운영	53	0	0.0%
폭력피해여성 주거지원사업 운영지원	119	30	25.2%
폭력피해여성 주거지원시설 추가지원	5	0	0.0%
데이트폭력 예방	59	4	6.8%
일반국민 찾아가는 폭력예방교육	127	63	49.6%
학교에서의 성 인권교육	28	0	0.0%
장애아동청소년 성 인권교육	60	0	0.0%
여성 노숙인시설 운영(전환사업)	7,120	1,502	21.1%
여성 노숙인시설 기능보강	752	402	53.5%
여성복지시설 생활여성 추가지원	52	8	15.4%
성매매피해자 지원시설 및 상담소 운영지원	7,872	2,121	26.9%
성매매피해자 지원시설 기능보강	140	97	69.3%
성매매피해자 구조지원	922	261	28.3%
성매매집결지 현장지원 사업	403	119	29.5%
불법 성산업 감시	691	214	31.0%
시립 십대여성 일시지원센터 운영	361	87	24.1%
위기십대여성 사회적 안전망 구축	24	6	25.0%
시립 십대여성건강센터 운영	780	195	25.0%
시립 늘푸른교육센터 운영	809	205	25.3%

세부사업명	예산현액(A)	지출액(B)	집행률(B/A)
공공 생리대 지원사업	245	148	60.4%
성매매 피해 아동·청소년 통합 지원	248	75	30.2%
중·노령층 사각지대 성매매여성 사회적응 프로그램 운영	310	121	39.0%
기본경비	53	13	24.5%
국고보조금 반환	110	0	0.0%
보육담당관 소계(34개)	1,803,674	355,912	19.7%
어린이집 운영지원(자체)	66,343	11,481	17.3%
어린이집 운영지원(보조)	2,902	0	0.0%
어린이집 보육교직원 처우개선 지원	135,349	22,557	16.7%
어린이집 보육교직원 처우개선 지원(자체)	38,931	6,488	16.7%
어린이집 보육교직원 인건비 지원	330,578	52,641	15.9%
어린이집 대체교사 지원	22,915	5,244	22.9%
어린이집 보조교사 지원	114,452	19,075	16.7%
가정양육수당 지원	115,423	29,649	25.7%
영유아 보육료 지원	548,215	118,880	21.7%
누리과정 보육료 지원	242,945	48,589	20.0%
특화보육 지원(자체)	45,260	7,383	16.3%
시 육아종합지원센터 운영(전환사업)	1,963	466	23.7%
자치구 육아종합지원센터 운영지원	4,401	1,138	25.9%
어린이집 배상보험 지원	941	941	100.0%
보육포털사이트 유지관리	118	0	0.0%
시간제보육 운영지원	4,696	1,162	24.7%
어린이집 종사자 보수교육	450	139	30.9%
보육인의 날 행사지원	10	0	0.0%
생태친화형 어린이집 운영	750	195	26.0%
시간제보육 운영지원(자본보조)	15	0	0.0%
어린이집 급간식비 지원	7,141	1,239	17.4%
영아수당 지원	79,921	19,248	24.1%
어린이집 기능보강(보조)	938	0	0.0%
어린이집 기능보강(자체)	700	0	0.0%
장애아 통합어린이집 운영지원	4,551	1,081	23.8%
방과후 어린이집 운영지원	804	197	24.5%
서울상상나라 운영	4,404	974	22.1%
어린이집 상시평가체제 운영	641	131	20.4%
누리과정 예산 집행잔액 반환	1,895	1,895	100.0%
국공립 어린이집 확충(균형발전특별회계)	15,524	5,101	32.9%
국공립어린이집 확충(생활SOC복합화)	6,820	0	0.0%
기본경비	63	17	27.0%
국고보조금 반환(일반회계)	3,538	1	0.0%
국고보조금 반환(균형발전특별회계)	77	0	0.0%

세부사업명	예산현액(A)	지출액(B)	집행률(B/A)
가족담당관 소계(55개)	804,441	125,407	15.6%
시 건강가정지원센터 운영 ※ 現 서울시 가족센터	1,311	527	40.2%
자치구 건강가정지원센터 운영 지원 ※ 現 자치구 가족센터	5,355	1,339	25.0%
가족학교 운영지원	1,206	372	30.8%
가족역량강화 지원	1,174	287	24.4%
자치구 가족센터건립	5,925	0	0.0%
예식장업 방역지원 사업	1,158	288	24.9%
저출생 극복 지역네트워크 구축사업 지원	102	2	2.0%
아동수당 지원	434,598	66,670	15.3%
아동수당 홍보 등 사업비 지원	67	66	98.5%
첫만남 이용권 지원	69,112	0	0.0%
아동친화도시 추진	456	5	1.1%
서울공공(안심) 키즈카페 조성	6,309	10	0.2%
아동안전보호	274	71	25.9%
지역아동보호전문기관 운영지원	6,990	1,833	26.2%
학대피해아동쉼터 운영지원	2,020	498	24.7%
학대피해아동쉼터 설치	439	0	0.0%
학대피해아동 임시보호시설 운영지원	898	240	26.7%
아동복지시설 운영지원	103,012	22,106	21.5%
아동복지시설 생활아동지원	4,606	1,001	21.7%
아동복지시설 기능보강	274	0	0.0%
요보호아동 그룹홈(공동생활가정) 운영지원	10,516	1,932	18.4%
경제선아동 자립지원	210	0	0.0%
보호종료아동 자립수당 지급	5,033	689	13.7%
가정위탁센터, 입양기관, 결연기관 운영지원	1,450	376	25.9%
입양아동가족지원(보조)	4,673	718	15.4%
가정위탁아동 지원	4,690	599	12.8%
입양 및 가정위탁아동 심리치료 지원	90	4	4.4%
가정위탁아동 상해보험료 지원	60	0	0.0%
아동발달지원계좌 지원	4,286	455	10.6%
아동급식지원	27,175	6,707	24.7%
취약계층 아동통합서비스 지원	7,498	3,000	40.0%
아동보호전담요원 충원	2,631	2,204	83.8%
입양아동 가족지원(자체)	18	1	5.6%
입양대상아동 보호비 지원	1,638	0	0.0%
위기아동 가정보호 전문아동보호비 지원	126	4	3.2%
위기아동 가정보호 아동용품구입비 지원	14	0	0.0%
전문가정위탁 전문아동보호비 지원	360	4	1.1%
아동학대 예방 및 대응 추진	156	78	50.0%
보호시설 퇴소아동 경제적 발달장애인을 위한 심리치료 및 상담 지원	193	0	0.0%

세부사업명	예산현액(A)	지출액(B)	집행률(B/A)
보호종료아동 자립지원 체계 구축	589	14	2.4%
아동학대조사 녹취록 작성장비 한시지원	250	0	0.0%
보호종료아동 자립지원 체계 구축(사업비)	857	56	6.5%
보호종료아동 자립지원 체계 구축(SH임대주택아동 지원)	154	0	0.0%
한부모가족복지시설 운영지원	9,549	1,726	18.1%
시 한부모가족지원센터 운영	1,518	645	42.5%
한부모가족 매입임대주택 주거지원	132	33	25.0%
한부모가족복지시설 기능보강	613	0	0.0%
한부모가족자녀 양육비 등 지원	68,712	10,164	14.8%
한부모가족자녀 교통비 등 지원	3,249	1	0.0%
한부모가족 복지시설 입소자 상담치료 지원	290	49	16.9%
한부모가족복지시설 아이돌봄서비스 지원	975	187	19.2%
청소년한부모 아동양육 및 자립지원	958	113	11.8%
시설 배치 사회복지무요원 인력경비 지원	28	2	7.1%
기본경비	60	38	63.3%
국고보조금 반환	404	293	72.5%
아이돌봄담당관 소계(25개)	185,055	43,294	23.4%
아이돌봄 지원	47,199	16,269	34.5%
우리동네 보육반장 등 공동육아 지원	1,481	560	37.8%
공동육아나눔터 운영지원(보조)	1,383	573	41.4%
공동육아방 공동육아 활성화	1,788	445	24.9%
돌봄공동체 지원 사업	113	56	49.6%
우리동네키움센터 운영	5,783	1,225	21.2%
우리동네키움센터 운영(인건비 지원)	35,991	7,286	20.2%
다함께 돌봄사업(학교돌봄터 설치비 지원)	60	0	0.0%
다함께 돌봄사업(학교돌봄터 기타운영비 지원)	354	81	22.9%
다함께 돌봄사업(학교돌봄터 인건비 지원)	579	145	25.0%
거점형 키움센터 운영	2,969	937	31.6%
거점형 키움센터 운영(인건비 지원)	1,918	448	23.4%
거점형 키움센터 운영(기자재비 지원)	371	0	0.0%
지역아동센터 운영지원(자체)	25,942	4,136	15.9%
지역아동센터 운영비 지원(보조)	34,993	8,317	23.8%
특성별 지역아동센터 추가지원	865	195	22.5%
지역아동센터 아동복지교사 파견지원	7,060	565	8.0%
지역아동센터 시도지원단 운영	327	82	25.1%
지역아동센터 환경개선비 지원	740	0	0.0%
청소년 방과후아카데미 운영지원	3,460	898	26.0%
거점형 키움센터 설치	3,180	0	0.0%
우리동네키움센터 설치	6,971	0	0.0%
기본경비	79	20	25.3%

세부사업명	예산현액(A)	지출액(B)	집행률(B/A)
국고보조금 반환(일반회계)	1,430	1,056	73.8%
국고보조금 반환(균형발전특별회계)	19	0	0.0%
외국인다문화담당관 소계(22개)	28,251	9,347	33.1%
외국인주민 지원시설 설치·운영	4,806	1,149	23.9%
외국인주민 정책참여	87	37	42.5%
중도입국 청소년 지원	767	344	44.9%
서울시 외국인유학생 지원	77	43	55.8%
이주민 인권보호 및 생활지원	140	0	0.0%
중국동포 사회통합 지원	145	8	5.5%
외국인주민 커뮤니티 문화행사 지원	30	0	0.0%
다문화가족지원센터 운영	7,606	3,031	39.9%
다문화가족 특성화사업 운영	8,427	3,371	40.0%
서울시 다문화가족지원센터 운영	362	97	26.8%
다문화가족 사회통합 지원	531	197	37.1%
다문화가족 자녀성장 지원	410	0	0.0%
다문화가족 맞춤형 돌봄서비스 제공	204	0	0.0%
문화 다양성 이해교육 운영	183	0	0.0%
위기 이주여성 안전망 구축	775	205	26.5%
폭력피해 이주여성 상담소 운영지원	320	86	26.9%
폭력피해 이주여성 보호시설 운영지원	3,096	761	24.6%
폭력피해 이주여성 보호시설 안전보강	50	0	0.0%
폭력피해 이주여성 보호시설 입소자 지원	26	3	11.5%
폭력피해 이주여성 주거지원사업 운영지원	119	10	8.4%
기본경비	52	5	9.6%
국고보조금 반환	38	0	0.0%
아동복지센터 소계(5개)	1,235	73	5.9%
아동보호전문기관 운영(보조)	137	0	0.0%
아동보호전문기관 운영(자체)	694	41	5.9%
거점 심리치료센터 운영	173	14	8.1%
입양활성화 행사	15	0	0.0%
기본경비	216	18	8.3%

IV. 현안업무 보고

- 1 **범죄피해 예방을 위한 안심장비 지원 확대** (양성평등정책담당관)
- 2 **서울특별시 디지털성범죄 안심지원센터 개관** (양성평등정책담당관)
- 3 **아동·청소년 성착취 방지 및 피해자 지원** (권익보호담당관)
- 4 **가정폭력 피해자 안심 새출발을 위한 자립지원 강화** (권익보호담당관)
- 5 **서울형 공유어린이집 명칭 변경 등 확대 추진** (보육담당관)
- 6 **보육서비스 향상을 위한 교사대 아동 비율 개선 확대** (보육담당관)
- 7 **서울형 전임교사 지원 사업** (보육담당관)
- 8 **보육교직원 심리·법률·노무상담 등 권익구제 지원** (보육담당관)
- 9 **아동학대 사각지대 해소를 위한 예방체계 강화** (가족담당관)
- 10 **아동복지시설 내 아동학대 근절대책 시행** (가족담당관)
- 11 **아동의 놀이권 보장을 위한 서울형 키즈카페 설치·운영** (가족담당관)
- 12 **저출생 극복을 위한 임산부 교통비 지원 추진 계획(안)** (가족담당관)
- 13 **고립 육아 해소를 위한 서울시 공동육아지원사업 추진** (아이돌봄담당관)
- 14 **외국인주민 생활편의 증진을 위한 (가칭)체류민원센터 개소** (외국인다문화담당관)

1

범죄피해 예방을 위한 안심장비 지원 확대

안전 취약계층을 대상으로 안심장비를 지원함으로써 주거침입 범죄를 예방하고 나아가 모두가 안전한 도시환경 조성

□ 사업개요

- 사업명 : 안심장비 지원사업
- 사업기간 : '22. 3월 ~ 12월
- 지원대상 : 소액임차 1인가구, 여성 1인점포 및 스토킹 범죄피해자 등
- 지원내용 : 이중잠금장치, 스마트초인종 등 범죄 예방 안전장치 제공



- 소요예산 : 480백만원(시비 100%)

□ 지원내용

① 1인가구 및 1인점포 안전지원

- 지원대상 : 소액임차 1인가구 및 여성 1인점포
- 지원내용
 - (1인가구) 현관문 이중잠금장치, 휴대용 긴급벨 등 안심홈세트 설치·지원
 - (1인점포) 경찰 출동이 가능한 안심이 관제시스템 연계 비상벨 설치·지원

② 스토킹범죄 피해자 긴급지원 **신규**

- 지원대상 : 신변보호대상자, 스토킹 등 피해자
- 지원내용 : 스마트 초인종, 가정용 CCTV 등 안전 관련 물품
 - 귀가 전후 주거공간내 침입상황을 사전확인할 수 있는 스마트안전용품 지원

□ 향후계획

- 자치구별 지원기준 수립 및 운영 : '22.3월

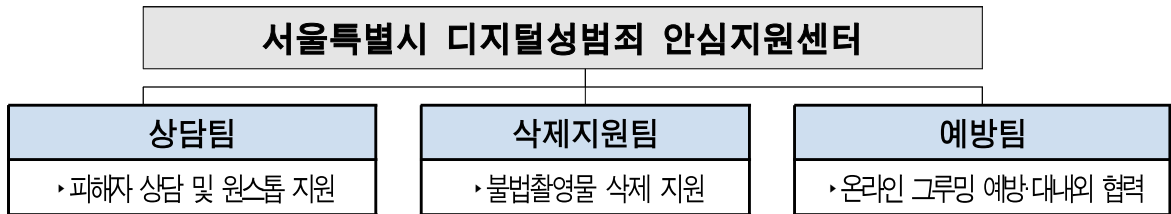
2

서울특별시 디지털성범죄 안심지원센터 개관

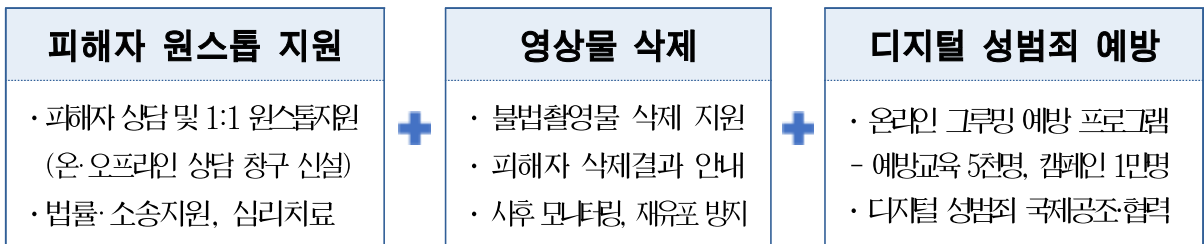
최근 사회적으로 문제되고 있는 디지털 성범죄 예방부터 피해자 지원에 이르기까지 통합적으로 지원하는 전담기관 설치·운영

□ 센터운영 개요

- 기관명 : 서울특별시 디지털성범죄 안심지원센터
- 운영기관 : 서울시여성가족재단 ※ 운영방식 : 공기관 위탁
- 운영근거 : 서울시 디지털성범죄 예방 및 피해자지원 조례
- 소요예산 : 총 1,106백만원('22.3~12월 / 10개월, 시비 100%)
- 시설규모 : 260.61㎡ (위치 : 동작구 여의대방로54길 18, 재단 3층)
- 구성 : 3팀 13명(기관장 1명, 상담팀 4명, 삭제팀 6명, 예방팀 2명)



○ 주요기능



개관식 개요

- ❖ 일 시 : '22. 3. 29.(화) 14:30
- ❖ 참석자 : 디지털성범죄 시민감시단 대표, 시민 등
- ❖ 장소 : 서울여성플라자 3층 (동작구 여의대방로54길 18)
- ❖ 주요내용 : 시민 의견수렴, 기관 라운딩, 사건 접수 등

□ 주요 사업내용

① 지자체 최초, 경찰청 국가수사본부 서버 공유 및 삭제기술 개발 추진 신규

- 경찰청 서버 공유를 통한 불법촬영물, 피해자 영상물 삭제지원 추진('22.5월)
 - 경찰청 서버 내 400여개 사이트 검색을 통한 실시간 삭제지원
 - 경찰청 서버공유를 통한 예산절감(2억원) 및 공동 삭제지원 추진
- 서울기술연구원 협업, AI 딥러닝 삭제기술 개발 추진('22.5월)
 - AI 딥러닝 기술을 통한 빠르고 효율적인 삭제지원시스템 구축
 - 지자체 최초 삭제기술 개발로 변화하는 디지털성범죄 양상에 선제 대응

② 아동·청소년 등 피해자 긴급신고 및 상담 Hot-line 창구 운영 신규

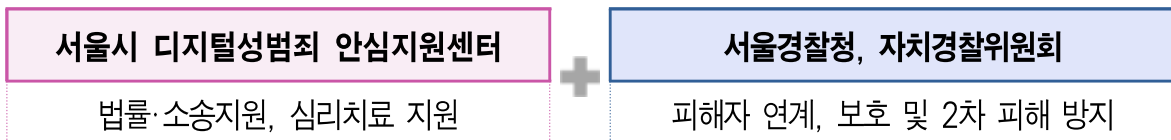
- 부모에게도 말하지 못하는 피해, 긴급 핫라인 창구 운영('22.4월)
 - 아동·청소년 긴급 신고·상담 창구(카카오톡) 운영
 - 피해 신고 시 경찰 수사 및 부모상담, 심리치료 지원
 - ※ 센터 홈페이지 구축 후 상담 Hot-line 연계 추진
- 피해상담 전용 직통번호 신규 개설, 24시간 상시지원 시스템 구축('22.4월)
 - 직통번호를 통한 피해자 상담, 지지동반자 1:1 밀착지원 운영



< 핫라인 운영 >

③ 서울청-자치경찰위원회 공동협력, 피해자 원스톱 지원체계 구축 신규

- 서울청, 자치경찰위원회 공동협력 MOU체결, 피해자 지원체계 신설('22.하반기)
 - 피해자 경찰 신고 시 안심지원센터 연계를 통한 즉각 지원 추진



- 서울의료원, 보라매병원 및 변호사협회 협력, 법률·의료지원단 발족
 - 피해자 법률·소송지원, 의료·심리치료 전문 지원단 100인 발족

3

아동·청소년 성착취 방지 및 피해자 지원

UN아동권리협약 이행 권고 및 청소년성보호법 개정을 계기로 정책 환경 변화에 대응하는 아동·청소년 성착취 방지 및 지원정책 마련

추진배경

- 온라인을 매개로 아동·청소년의 성을 이용한 범죄 및 성매매 알선·영업 급증
- UN아동권리위원회 권고로 청소년성보호법 개정되었으나 실효성 있는 정책 미비

추진계획(안)

① 성착취로부터 아동·청소년을 지키는 촘촘한 감시망 확충

- 학교 주변 성매매 의심업소 및 아동·청소년 유해환경 점검·합동 단속
- 시민과 함께하는 아동·청소년 안심 환경 조성 캠페인 추진
 - 신고·제보 독려 및 참여 이벤트, 「신고 안내서」 제작, 예방·대응 매뉴얼 학교 등 관련기관 배포

② 조기개입 시스템 구축으로 범죄 차단 효과 제고

- 전문 상담가 등 온라인 잠입 모니터링(SNS, 채팅앱)으로 그루밍 등 적발 시 긴급 대응
- 사·경찰·지원기관 협력, 피해 아동·청소년 인권보호 및 재유입 방지 시스템 구축
 - (경찰)조사 전 상담원 요청·市 통보-(지원기관)상담원 파견 조사동석-(시)기관연계 사례관리
- 아동·청소년 성착취 방지 및 피해자 지원 근거 마련을 위한 조례 제정

③ 사각지대 없는 피해 아동·청소년 지원체계 구축

- 現 성매매 피해아동·청소년지원센터⇒성착취 피해아동·청소년 통합지원센터로 확대('23년)
 - 중층 피해지원, 긴급구조에서 의료·법률, 자립, 사후관리까지 원스톱 지원
- 피해 청소년 자립지원 강화 및 현장밀착형 아웃리치 확대, 도래상담원 양성 등

향후계획

- 「아동·청소년 성착취 방지 및 피해자 지원 조례」 제정 추진 : '22.3월~
- 학교 주변 성매매 의심업소 점검·합동 단속 : '22.7~12월

작성자 권익보호담당관 서은경(☎2133-5320) 늘푸른여성팀장 원미혜(☎2133-5332) 담당 이수연/심호진(☎2133-5333/5334)

4

가정폭력 피해자 안심 새출발을 위한 자립지원 강화

가정폭력 피해자가 심신을 회복하고 건강한 사회구성원으로서 안정적인 생활이 가능하도록 자립 지원 강화

추진배경

- 현행 ‘보호 중심’의 정책에서 주거·일자리·자녀양육 등 ‘자립지원 중심’의 정책으로 패러다임 전환을 통해 적극적·실질적인 지원 대책 마련 필요

추진계획(안)

- 「가정폭력 피해자 자립지원단」 운영
 - (기 능) 공동작업장 운영, 취·창업 지원, 심리치유 및 생활 지원, 유관기관 네트워크
 - (방 법) 기존 지원시설 대상 공모·운영, 성과평가를 통해 ‘자립지원센터’ 개소 운영 검토
- 피해자 지원시설(11개소) 환경 및 관리·운영방식 개선
 - (환 경) 시설 개·보수 및 기자재 구입 등 예산지원 확대, 민간자원 적극 연계
 - (관리·운영) 입소자의 의견을 반영하여 보호시설 공동 생활 규정 완화 등
- 자립기반 마련을 위한 주거지원 서비스 및 경제활동 지원 확대
 - 민간 임대주택 임차료(월세) 지원 추진 : 월 30만원(2년)
 - 공공 임대주택 주거지원 서비스 확대 : 51호('21) → 101호('26)
 - 보호시설 퇴소자 자립지원금 현실화 : 500만원 → 1,000만원
 - 기존 市 지원사업 연계, 창업자금 융자 및 이차지원, 공공일자리 우선 참여 등 시행

향후계획

- 「여성폭력방지과 피해자보호 및 지원에 관한 조례」 개정 : '22.3~7월
- 사회보장제도 신설·변경 협의(임차료, 자립지원금) : '22.4~5월
- 세부 사업계획 수립 및 사업시행 : '22.8월

5

서울형 공유어린이집 명칭 변경 등 확대 추진

저출생 시대 상생·협력을 위한 新 보육모델인 「서울형 공유어린이집」의 새로운 도약을 위해 명칭을 공모·변경하고, BI 개발 등 브랜드화 추진

□ 사업개요

- 사업대상 : 40개 공동체, 160개 어린이집
- 주요내용 : 다양한 유형의 3~5개 어린이집이 공동체 구성, 공동프로그램 운영, 어린이집간 입소 조정 ⇒ **교사 전문성 향상, 운영 효율화, 대기자 감소**
- 지원내용 : 프로그램비, 수당(원장,교사), 보조교사 및 전담인력 활동수당, 컨설팅 등
- 소요예산 : 1,165백만원(시비 100%)

□ 추진실적

- 전 자치구 및 전 유형으로 확대 : 자치구별 1~4개 공동체 운영
 - 국공립, 민·가정, 법인단체, 직장 등 참여 ※ 경쟁률 상향 ('21)1.7:1 ⇒ ('22)3.2:1
- 사업설명회 개최(3회) 등 공동체 조기운영 지원
- 명칭 변경 : 서울형 공유어린이집 → '서울형 모아어린이집'

명칭변경 추진 경과 (2.25~3.15)

- 본래의미와 다른 내용으로 사업을 연상시키지 않도록 명칭변경 필요('공동소유'로 오해 등)
- 서울형 공유어린이집(160개소) 대상 명칭 및 제안사유 등 공모(2.25~3.4)
 - 14개 명칭(모아다원·늘품·운감·어깨동무·한누리·꼬꼬유·어울림누리·가치누리·모듬누리·모꼬지·늘찬·누리 등)
- 내외부 전문가 구성 '선정심의위원회' 운영으로 객관적이고 적절한 명칭 선정(3.15)
- 서울형 모아어린이집 BI 개발 등 서울시 대표 新 보육모델 정착화
 - 현판 부착(160개 어린이집) 및 리플릿 배부(1단 6면, 4,000부)
 - ▶ 구 육아종합지원센터, 키움센터, 자치구, 동 주민센터, 타시도 등 적극 홍보



□ 향후계획

- 다함께 보육 생태친화 컨설팅(필수) 및 놀이 프로그램 컨설팅(선택) 실시 : '22.3월
- 기존 및 신규 모아어린이집간 멘토-멘티 구성 및 노하우 공유 : '22.4월
- 공동체별 소통망 구축 및 운영활성화 관련 간담회, 컨설팅 등 지원 : '22.4월

작성자 | 보육담당관 강희은(☎2133-5088) 보육기획팀장 박경길(☎2133-5090) 담당 이봉현(☎2133-5092)

6

보육서비스 향상을 위한 교사 대 아동비율 개선 확대

교사 대 아동비율 개선으로 어린이집 아동의 밀집도를 낮추어 보육서비스 수준을 높이고 보육교직원 업무부담 완화 등 근로여건 개선 도모

□ 사업개요

- 사업대상 : 총 160개소(국공립 110곳, 서울형 민간·가정 등 50곳)
- 사업기간 : '21.7.~'23.2.(1년 6개월) ※ 운영 : 국공립('21.7월부터), 서울형('22.3월부터)
- 사업내용 : 0세반, 3세반 교사 대 아동비율 개선(축소) 운영

▸ 만 0세반(집중돌봄 필요) : 1:3 ⇒ 1:2 ▸ 만 3세반(반별 밀집도 상승) : 1:15 ⇒ 1:10

- 지원내용 : 시범반 보육교사(160명) 인건비 전액 지원
- 소요예산 : 4,804백만원(시비 100%)

□ 추진실적(2022. 2월말 기준)

- 사업확대 : 서울형 민간·가정 등 대상 공모를 통해 50개소 추가 선정

1 어린이집 신청 어린이집 ⇒ 자치구 1.12(수) ~ 2.8(화)	➔	2 심사 및 추천 자치구 ⇒ 서울시 ~2.11(금)	➔	3 시범 대상 선정 서울시 2.16(수)	➔	4 신규교사 채용 어린이집 등 2월 중
--	---	---	---	-------------------------------------	---	------------------------------------

※ 기존 국공립 110개소 포함, '22.3월부터 총 160개소 운영 중

- 모니터링 : '21년 시범사업 효과 분석을 위한 3차 설문조사(사후)
 - (대상) '21년 사업대상 국공립 0세/3세 시범반 교사(110명) 및 부모(1,753명)
 - (기간) '22.2.21.(월)~3.10.(목)
 - (방법) 보육통합정보시스템 업무연락 활용 설문지 전달 및 응답

□ 향후계획

- 시범반 구성 및 교사채용 등 운영 상황 모니터링 : '22.3월
- 시범사업 효과성 검증을 위한 모니터링 지속 추진 : '22.3월

작성자 | 보육담당관 강희은(☎2133-5088) 보육기반팀장 최명자(☎2133-5100) 담당 이경복(☎2133-5101)

어린이집 보육공백 시 탄력적·효율적인 운영 등 현장 수요를 반영하여 보조업무뿐만 아니라 담임 업무에도 배치가 가능한 서울형 전임교사 지원

□ 사업목적

- 근로기준법 확대 적용('22.1.1.字)에 따른 교사 연차사용 보장 및 어린이집 근로기준법 준수 환경조성으로 아동에 공백없는 양질의 보육서비스 제공

□ 사업개요

- 사업내용 : 보육교직원 휴가권 보장을 위한 서울형 전임교사 지원
- 추진형태 : 서울형 전임교사를 담임업무 대체 및 보조 일체형 교사 활용
 - 기존 담임교사 연차 사용시 담임 역할 수행으로 교사 휴게시간 및 휴가권 보장
 - ※ 서울형 전임교사도 근로기준법 상 연차일수 동일 보장
 - 평상시 보육·놀이·급식 지원 등 담임교사 활동 보조 및 보조교사 주임 역할 수행
- 소요예산 : 1,413백만원(시비 50%) ※ 구비 50% 별도

□ '22년 선정결과

- 선정결과 : 총 140개소 선정 ※ 전체 경쟁률 3:1

계	종로	중구	용산	성동	광진	동대문	종랑	성북	강북	도봉	노원	은평
140	4	4	4	4	6	6	6	6	5	6	6	7
서대문	마포	양천	강서	구로	금천	영등포	동작	관악	서초	강남	송파	강동
5	4	6	9	5	5	6	7	4	6	5	7	7

※ 상시 근로자 5인 이상 근무, 고경력 교사 비율이 높고, 취약보육 운영시설 우선 선정

※ 유형별 : 국공립 87, 서울형 22, 민간 20, 가정 5, 직장 1, 법인·단체 2, 사회복지법인 1, 협동 2

□ 향후계획

- 신규 비담임 정교사 임면보고 및 발령 : '22.3월말 限
- 월별 인건비 보조금 교부 및 집행관리 : '22.4~12월

작성자 | 보육담당관 강희은(☎2133-5088) 보육운영팀장 김형진(☎2133-5105) 담당 전예영(☎2133-5107)

8

보육교직원 심리·법률·노무상담 등 권익구제 지원

보육교직원이 스트레스 관리 및 개인적인 고민을 해결할 수 있도록 접근이 용이한 전문상담 채널을 통해 지원

□ 사업개요

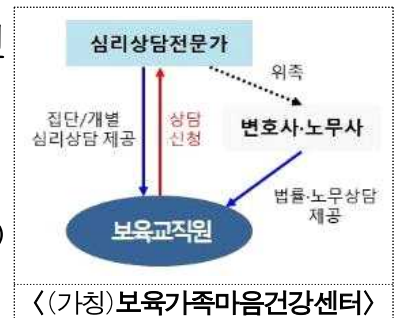
○ 지원목적 : 보육현장 고충 해결을 통한 보육교직원 권익 보호

○ 사업내용

- **일반심리지원** : ‘마음 잡고(Job Go)’ 심리지원 과정 개설·운영, 10회 예정(市여성가족재단)

- **개별전문상담** : (가칭)‘보육가족 마음건강센터’ 운영
⇒ 심리·법률·노무 전문상담 제공(市육아종합지원센터)

○ 소요예산 : 70백만원(시비 100%)



➡ 중장기적으로는 보육교직원과 부모 간, 보육교직원 상호간 **갈등 중재** 역할까지 수행하는 「**보육교직원 고충처리 전담기구**」 신설 검토

□ 추진실적(2022. 2월말 기준)

○ 전용 홈페이지를 통한 상담인프라 구축

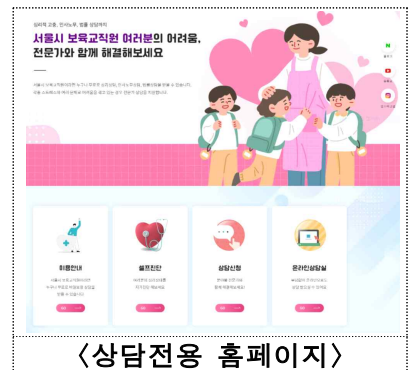
- 온·오프라인 상담 지원(방문/유선/온라인)
- 온라인 예약, 마음건강 자가진단 서비스 제공

○ 전문상담인력 채용 등 상담인력 강화

- (심리) 심리상담 전문가 직접 채용을 통한 전문적·안정적 상담서비스 제공

▷ 야간/주말상담은 수요 고려하여 예약제로 단계적 추진

- (법률·노무) 변호사 및 노무사 위촉을 통한 권익구제 지원 강화



□ 향후계획

○ 보육교직원 심리상담 전문 인력 추가 채용 : '22.4월

○ 보육교직원 이용 활성화를 위한 홍보 추진 : '22.6월

- 상담센터 명칭 공모, 후기 공유 등 이벤트 개최(기프티콘 제공), 카드뉴스 제작 등

작성자 | 보육담당관 강희은(☎2133-5088) 보육기획팀장 박경길(☎2133-5090) 담당 홍은서(☎2133-5094)

9

아동학대 사각지대 해소를 위한 예방체계 강화

위기아동 조기발견을 위해 전수조사 대상을 확대하고, 학대 재발방지 및 인식개선활동을 통해 아동학대 사전 예방

□ 사업개요

○ 아동학대 위기징후 조기발견을 위한 전수조사 대상 확대

- 기존 만 3세 아동 양육수당 가정 전수조사 + (추가) 0~2세 위기아동 조사
 - ▶ 만 2세 이하 위기아동(가정폭력신고, 한부모수급가정 등) 고위험 아동 선별
- 2회 이상 학대신고 된 아동, 학대신고 되었으나 일반사례로 종결된 아동 등 아동학대 고위험군 아동 조사를 연 1회 정례화

○ 아동위기에 따른 공공+민간 사례관리 체계 강화로 재학대 예방

- 공공과 민간이 협력하여 아동 위기도별 맞춤형 가족기능 회복 지원

고위기가구 중점 사례관리 강화 · 아동보호전문기관+(희망복지지원단, 드림스타트)	+	일반가구 서비스 연계 · 복지플래너 주기적 방문(분기 1회) · 가족센터 등과 연계
--	---	---

○ 양육능력 강화중심 부모교육 확대 및 대시민 인식개선 활동 강화

- 예비부모 및 비신고의무자 교육 활성화, 공공서비스 이용 시 교육이수 의무화 추진
- 돌봄종사자, 의료인력, 아동공무원 등 전문성 및 신고의무자 감수성 강화 훈련
- 가정의 달(5월) 및 아동학대예방의 날(11.19) 전방위적 홍보 추진 : 동영상, 포스터 시민공모

□ 추진실적(2022. 2월말 기준)

- 중앙부처 시스템을 통한 위기아동 전수조사(1~3월) : 2,765명 진행 중
- 자치구 신규 아동학대 전담인력 기본교육 실시 : 총 34명 대면교육

□ 향후계획

- 아동학대예방 공모전 개최 및 선정작 홍보 등 : '22.4월~
- 만2세 이하 위기아동 발굴조사 : '22.7월

작성자 | 가족담당관 임지훈(☎2133-5165) 아동학대대응팀장 문미정(☎2133-5184) 담당 손해영/박지혜(☎2133-5188/5175)

최근 언론보도 등 사회적 이슈가 되고 있는 시설의 아동학대 문제에 대해 사전예방부터 사후관리까지 대응체계를 구축하여 시설 내 아동학대 근절

□ 추진방향

- 집중보호 필요아동 전문적 심리상담치료 강화로 양육환경 개선
- 시설·법인 및 종사자 아동인권 감수성 제고 및 책임 강화

□ 추진내용

- 집중보호 필요아동 전문심리케어 시스템 강화
 - (치료전담기능 강화) 동·서부 아동복지센터에 특수치료전문가 배치(3명)
 - (치료서비스 전문화) 아동학대전담 거점의료기관(서울대병원) 전문 진료·검사
 - (집중보호 인프라 확충) 맞춤형 「마음치유 그룹홈」 지정·운영, 전문인력 추가 배치
- 시설·법인·종사자 대상 아동학대 예방교육 및 제재조치 강화

예 방 교 육

(기존) 형식적인 시설자체 교육 → (개선) 市 주관의 실효성 있는 교육

법 인 제 재

학대발생 법인 민간위탁 평가 감점 조치, 시설 신규 설치 시 보조금 지원 제한

종 사 자 징 계

학대판단 시 정직 이상, 법원 1심판결 시 해고 및 고용 미승계

- 상시적 점검 및 신고체계 강화로 학대 사각지대 최소화
 - 아동복지센터 「온라인 상담코너」 활성화로 신고 접근성 강화 및 홍보스티커 배포
 - 시설 외부 상담실 활용, 1:1 상담공간 제공을 통해 자유로운 상담분위기 조성(반기별 전수 상담)
 - 시설 CCTV 설치·운영 가이드라인 마련 및 배포



〈상담실 내부〉

□ 향후계획

- 시설 아동학대 근절대책 시행 : '22.3월
- 시설 대상 아동학대예방교육 안내 및 교육 실시(아동복지센터) : '22.4월

II 아동의 놀이권 보장을 위한 서울형 키즈카페 설치·운영

계절적 변화·미세먼지, 경제적 부담 없는 놀이공간 제공으로 아동의 놀권리를 보장하기 위하여 서울형 키즈카페 설치 운영

□ 사업개요

- 규모 : 20개소(자치구 유휴공간 14개소, 생활권 공원 내 6개소(푸른도시국) 포함)
- 설치·운영 기준

구성위치	▶ 지하 및 5층 이상 아닌 곳 조성(어린이 활용공간 기준)
공간면적	▶ 아동 1인당 7㎡ 이상(10㎡ 이상 권장)으로 쾌적한 환경 조성
이용대상	▶ 0~9세 (영유아 + 초등학교 저학년)
종사자	▶ 아동 10인당 1명(7명당 1명 권장) ※ 보육교사, 시설안전관리요원 각 1인 필수 배치

- 운영방안 : 시·자치구 협력 추진
 - (시) 설치·운영비 지원, 가이드라인 마련 및 홍보, (구) 시설공간 발굴, 설치·운영
- 소요예산 : 6,309백만원(시비 100%)

□ 추진실적(2022. 2월말 기준)

- 서울형 키즈카페 설치·운영 가이드라인 및 BI 마련 : '22.1월



- '22년 서울형 키즈카페 공간 선정 심의 : '22.2월
 - 13개 자치구 13개소 선정(종로, 중구, 성동, 광진, 중랑, 강북, 도봉, 마포, 양천, 영등포, 동작, 서초, 강동)
- 서울형 키즈카페 자치구 현장 자문단 구성 : '22.2월

□ 향후계획

- 서울형 키즈카페 설치 공정관리(매월) : '22.3월~
- 서울형 키즈카페 설치 추가 수요조사 : '22.4월~
- 서울형 키즈카페 1호점(종로구) 개소 : '22.5월

작성자 가족담당관 임지훈(☎2133-5165) 가족정책팀장 박희원(☎2133-5167) 담당 최현수/임현옥(☎2133-5163/5168)

대표적 교통약자인 임산부 이동편의 지원을 통해 출산가정의 정책 체감도를 획기적으로 제고하여 서울의 저출생 극복에 기여

□ 사업개요

- 지원내용 : 임산부 1인당 교통비 70만원 지원
- 지원대상 : 서울시 6개월 이상 거주 임산부
- 지급방식 : 신용(체크)카드에 지급
 - 이용자가 온라인 홈페이지 등에 직접 신청하고, 자치구 자격 확인 및 결정을 거쳐 카드사를 통해 지원금을 전달받는 시스템 구축
- 용 도 : 대중교통(버스, 지하철, 택시) 이용비, 자가용 유류비
- 신청자격 : 임신 3개월 ~ 출산 후 3개월
- 사용기한 : 출산 후 12개월까지
- 소요예산 : 10,029백만원(시비 100%)
 - 임산부 교통비 9,666백만원, 시스템 개발운영비 158백만원, 홍보비 80백만원, 자치구 운영비 125백만원

□ 추진경과

- 보건복지부 사회보장제도 신설 협의 완료 : '21.9~12월
- 조례개정 사전 절차 진행(입법예고, 조례규칙심의회 등) : '21.10~'22.1월
- 추경예산안 지방보조금 관리위원회 심의 완료(전액반영) : '22.3월

□ 향후계획

- 조례개정 및 예산편성 추진 : '22.3~4월
- 사업 운영 카드사 공모·협약 및 시스템 구축 : '22.4~6월
- 매뉴얼 제작·홍보, 자치구 담당자 교육 : '22.6월
- 임산부 교통비 사업 시행 : '22.7월

13

고립 육아 해소를 위한 서울시 공동육아지원사업 추진

부모 모임 활성화, 공동육아방 확충 등 공동육아 지원 확대를 통해 고립·독박 육아에 따른 양육 어려움을 해소하고 저출생 기조에 대응

□ 추진배경

- 핵가족화로 약화된 가족돌봄 기능 보완 및 육아부담 경감 요구 확대
- 공동육아 활동에 대한 지역사회 참여와 양육친화적 사회 환경 구축 필요

□ 사업개요

- 수행기관 : 서울시 육아종합지원센터(운영중인 전문기관 인력, 시설 활용)
- 운영인력 : 3명(센터장, 팀장, 전담인력 1명)
- 주요사업 : 공동육아 모임 발굴 및 지원, 공동육아방 확충 및 운영
 - 공동육아 모임 200개 발굴 및 지원 : 만 6세 이하, 5가구 이상
 - ▶ 모임활동비 “40만원” 지원(클린카드) 및 육아관련 교육, 상담 등 육아 전문서비스 제공
 - 공동육아방 확충 및 운영 : 84개('21) → 97개('22)
 - ▶ 공동육아 공간 제공 및 공동육아에 필요한 다양한 프로그램 발굴·지원
- 소요예산 : 1,953백만원(시비 100%)
 - 공동육아방 확충 및 운영 1,788백만원, 공동육아 지원사업 165백만원
 - ※ 추경예산 680백만원 필요(공동육아방 확충 585, 공동육아 모임 확대 95)

□ 추진실적(2022. 2월말 기준)

- '22년 서울시 공동육아 지원계획 수립 : '22.2월

□ 향후계획

- 공동 육아모임 모집 및 지원 대상 선정 : '22.3월
- 공동 육아모임 활동 및 지원 : '22.3~11월
- 추경예산 확보 후 공동육아방 확충 추진 : '22.3~12월

작성자 | 아이돌봄담당관 김연주(☎2133-4801) 돌봄공동체팀장 송성희(☎2133-4808) 담당 박지선(☎2133-4809)

14 **외국인주민 생활편의 증진을 위한 (가칭)체류민원센터 개소**

서남권글로벌센터 내 (가칭)체류민원센터 개소를 통해 서남권 지역
외국인주민의 체류 관련 민원 해소 및 생활 편의 증진 도모

추진경과

- '21.10.18. : 체류민원센터 설치 업무 협의 (시, 법무부, 영등포구)
- '21.10.29. : 다문화이주민+센터 사업 변경신청 (영등포구 → 행정안전부)
- '22. 1.26. : 공유재산 무상 사용허가 승인 (시 → 영등포구/5년)

사업개요

- 기관명 : (가칭)체류민원센터
- 위치 : 서울시 서남권글로벌센터 1층 일부 사용(91.7㎡)
- 주요내용 : 체류자격 변경·연장, 증명발급, 법정신고사항 처리 등
- 법무부 직원 7명 파견(예정) / 1일 100명 이상 민원 방문(예상)



**현재 남부출입국사무소 관할구역 중 대다수의 외국인이 거주하고 있는
서남권 지역(72.3%)의 많은 민원 해소 및 외국인주민의 편의 제고**

참여기관 및 역할

서남권글로벌센터(서울시)

✓ 공간 무상 제공

법무부

✓ 체류업무 지원 (인력 파견 7명), 공간 조성 사업비 지원

영등포구

✓ 공유재산 사용 관리 및 센터 관리에 관한 사항 총괄

행정안전부

✓ 다문화이주민+센터 개소에 따른 사업비 지원

향후계획

- 센터 업무 개시(※개소식 6월 예정) : '22.4월
- 센터 업무 안내 및 홍보(홈페이지, SNS 등) : '22.4월

작성자 | **외국인다문화담당관 최영미(☎2133-5060) | 외국인주민정책팀장 변경환(☎2133-5062) | 담당 김희진(☎2133-5065)**

V. 서면 보고 (각 부서별)

1. 양성평등정책담당관

2. 권익보호담당관

3. 보육담당관

4. 가족담당관

5. 아이돌봄담당관

6. 외국인다문화담당관

양성평등정책담당관

1. 여성가족복합시설 ‘스페이스 살림’ 운영
2. 성별영향평가 추진
3. 공무원 성인지 교육 및 양성평등 조직문화 확산
4. 직장맘지원센터 운영
5. 제2기 서울 우먼업 인턴십 추진
6. 여성능력개발원 운영
7. 여성발전센터 운영
8. 여성인력개발센터 지정·운영
9. 여성새로일하기센터 지정·운영
10. 서울여성공예센터 더아리움 운영
11. 일본군 위안부 기념사업 및 일제하 강제동원 피해여성 지원
12. 성평등기금 운용 및 공모사업 추진
13. 성평등활동지원센터 운영 및 자치구 성평등활동센터 지원
14. 서울 여담재 운영
15. 24시 스마트 원스톱 안심망 ‘안심이’ 기능개선 추진

1

여성가족복합시설 ‘스페이스 살림’ 운영

□ 사업목적

- 서울 시민의 일·가족·생활 혁신을 위한 복합문화공간 운영으로 여성 경제력 향상 및 성평등·돌봄 환경조성 도모

□ 사업개요

- 위 치 : 동작구 노량진로 10(대방동)
- 규 모 : 지상 7층, 지하 2층(연면적 17,957㎡)
- 건립기간 : '17.12월 ~ '20.10월
- 주요시설 : 여성창업공간, 성평등·돌봄공간, 열린공유공간



여성 창업 활성화 · 창업매장 · 스타트업 사무실 · 코워킹 스페이스	+	성평등·돌봄 환경조성 · 거점형 키움센터 · 영유아 돌봄공간 · 마을서재, 공유부엌	+	미래 대응 역량 강화 · ICT 교육·창작 공간 · 시민참여 프로그램 공간
--	---	--	---	--

- 운영방식 : 여성가족재단 관리위탁('20.6.1. ~ '25.5.31.)
- 소요예산('22년) : 1,782백만원(시비 100%)

□ 추진실적(2022. 2월말 기준)

- 여성창업기업 선정 및 맞춤형 역량강화 프로그램 지원 : 총 142개사

구분	단독사무실형			매장형			공유 사무실	편집매장 (입점형)	총계
	사무형	전사판매형	신규사무형	상설매장	먹거리매장	홍보관			
기업수	17	9	35	3	5	7	35	31	142

- 여성창업기업 성장지원 등 여성경제 역량강화 프로그램 기획
- 스페이스 살림 건물 내·외부 하자 점검 및 보수 추진 : '21.7월 ~
- 하자원인 분석 및 보수조치(58건 중 52건 완료) : 도시기반시설본부 협조

□ 추진계획

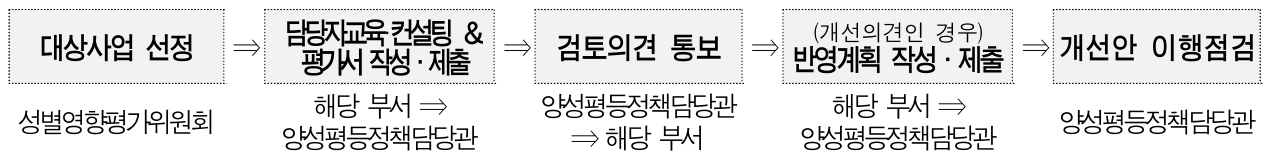
- 건물 내·외부 하자 보수 완료(6건) : '22.3월말
- 입주기업 성장지원 프로그램 운영 : '22.연중
- 여성경제 역량강화 프로그램(디지털 기술 일 환경 변화 대응) 운영 : '22.연중
- 스페이스 살림 BF 인증 시공(상반기) 및 인증 획득(하반기)

□ 사업목적

- 성인지적 관점의 정책 추진 및 성차별 발생 요인 개선
- 정책 수요자의 성별 특성에 기반한 정책수립으로 시민 만족도 제고

□ 사업개요

- 추진근거 : 성별영향평가법, 서울특별시 성별영향평가 조례
- 대상기관 : 서울시(실·본부·국·사업소), 투자출연기관(27개)
- 평가분야 : 사업, 홍보물, 법규(조례·규칙), 계획 등
- 추진절차



- 소요예산('22년) : 65백만원(시비 100%)

□ 추진실적(2022. 2월말 기준)

- 서울시 성주류화제도 운영체계 개선 : '22.1월
- 서울시 자치법규 특정성별영향평가 부서 검토의견 수합 : '22.2월
- 계획·자치법규 홍보물 성별영향평가 상시 실시 : '22.연중

□ 추진계획

- '22년 성별영향평가 계획수립 및 대상사업 선정 : '22.3~5월
- 성별영향평가 교육 및 컨설팅 실시 : '22.5~7월
- '22년 성별영향평가 결과 시의회 보고 : '22.12월
- 계획·법규·홍보물 성별영향평가 추진 : '22.연중

3

공무원 성인지 교육 및 양성평등 조직문화 확산

□ 사업목적

- 공무원 성인지 감수성 제고 및 성주류화 제도에 대한 수용도와 인식 개선
- 양성평등 인식조사 결과 분석, 캠페인 실시 등을 통해 평등한 조직문화 조성 추진

□ 사업개요

- 사업근거 : 양성평등기본법 제18조 및 제37조, 성별영향평가법 제15조, 서울특별시 성평등 기본 조례 제5조 ※ 서울시 성차별·성희롱 근절 특별대책(20.12.15.)
- 사업내용 : 양성평등 조직문화 조성을 위한 교육, 인식조사 및 캠페인 등
- 소요예산('22년) : 60백만원(시비 100%)

□ 추진실적(2022. 2월말 기준)

- 성인지 교육 온라인 콘텐츠 인재개발원 탑재(2편)
 - 「e-일상에 성인지 감수성 더하기」, 「e-홍보물에 성인지 감수성 더하기」
- 양성평등 조직문화 조성 의견수렴
 - 양성평등정책담당관 MZ세대 직원 아이디어 회의 2회 : 1.26.~27.
 - 여성가족정책실 MZ세대 직원 아이디어 회의 1회 : 2.14.
 - 성희롱·성폭력 고충상담원 의견 수렴 2차 : 3.3.~3.14.

□ 추진계획

- 일상적·지속적·참여적 교육을 위한 웹툰, 온라인 퀴즈 등 제작 : '22.3~4월
- 양성평등 조직문화 조성을 위한 개선계획 수립 : '22.3~4월
- 시장단 및 3급 이상 간부 성인지·폭력예방 통합교육 실시 : '22.4.11(예정)
- 성평등 수칙 등 양성평등 조직문화 홍보 : '22.4월~

4

직장맘지원센터 운영

사업목적

- 여성의 노동권 및 모성권리 보호 등 다양한 맞춤형 지원을 통해 여성의 경력단절 예방 및 일·생활 균형 문화 조성

사업개요

- 사업근거 : 서울특별시 성평등 기본 조례 제45조, 제46조, 제47조
- 사업내용 : 직장맘 모성권리 보호상담, 직장여성 남녀고용 평등지원사업 등
- 소요예산('22년) : 1,884백만원(시비 100%)
- 운영현황

구 분	동부권 직장맘지원센터	서남권 직장맘지원센터	서북권 직장맘지원센터
위치/규모	광진구(122㎡)	금천구(150㎡)	은평구(94.67㎡)
개 소 일	2012.4.1.	2016.7.20.	2017.11.24.
인 원	9명(센터장 1, 팀장 2, 팀원 6)	9명(센터장 1, 팀장 2, 팀원 6)	8명(센터장 1, 팀장 2, 팀원 5)
위탁기간	'21.1.1.~'23.12.31.(3년)	'21.5.1.~'24.4.30.(3년)	'19.9.15.~'22.9.14.(3년)
위탁법인	성동희망나눔	(사)여성노동법률지원센터	(사)노동희망

추진실적(2022. 2월말 기준)

- 직장맘 경력유지를 위한 원스톱 고충 해결시스템 운영 : 2,449명 지원
 - 직장맘(대디)들의 노동상담과 고충예방, 문제해결을 위한 밀착지원 강화
 - 이용 접근성 확보를 위한 다채널(온·오프라인) 상담 및 신고 창구 운영
- 노동법 사각지대 제로화 및 선제적 방어를 위한 사업장 인식개선 교육 시행
 - “노동법 먹고, 샌드위치 먹고” 노동자·사업주 대상 노동법 교육 등
 - 콜센터 직원, 어린이집 원장 대상 노동권익 침해 예방교육 실시
- 서울시 서남권 직장맘지원센터 이전 : 가산W센터→ G밸리창업복지센터

추진계획

- 서울시 서북권 직장맘지원센터 재위탁 추진 : '22.3~9월
- 직장맘 고충상담 및 노동권 역량 강화 교육 등 : '22.연중

사업목적

- 임신·출산·육아 등으로 경력단절이 심각한 3040여성 대상 민간일자리 재교육 및 적응기회 제공
- 전일제 및 시간제 운영, 일과 돌봄이 가능한 노동환경 실현 모델 마련

사업개요

- 사업명 : 다시 뛰는 서울여성, '서울 우먼업(Woman Up) 인턴십'
- 사업기간 : 2022. 4월 ~ 6월 (3개월)
- 참여대상 : 전문자격증 소지 또는 전문경력 보유 3040 경력단절 여성 100명
- 혼인, 임신, 출산, 육아 등 이유로 경제활동을 중단하였거나 경제활동을 한 적이 없는 여성
※ 6개월 이상 장기 실직자 중 최근 6개월 이내 사업장에 고용된 사실이 없는 자
- 직무분야 : 마케팅/홍보, 재무회계, 디자인, 정보기술, 기타
- 참여기관 : 서울시 강소기업, 벤처기업, 미래신성장분야 업종 등 민간기업
- 소요예산('22년) : 600백만원(시비 100%)

추진실적(2022. 2월말 기준)

- 제2기 인턴십 참여기관 모집 및 선발 : '22.2월
- 제1기 인턴십 참여자(62명) 중 29명 취업, 미취업자 취업 컨설팅 지원

추진계획

- 제2기 우먼업 인턴십 참여인턴 모집 : '22.3월
- 우먼업 인턴십 프로그램 운영 : '22.4~6월
- 미취업자 취업 컨설팅 및 취업 연계 지원 : '22.7월~

6

여성능력개발원 운영

사업목적

- 여성인력개발기관 총괄 조정·평가 및 지원을 통한 여성 역량 강화
- 지역특화, 전문심화 등 직업교육과정 발굴로 지역산업과 연계된 일자리 제공

사업개요

- 추진근거 : 서울특별시 여성관련시설 설치 및 운영에 관한 조례 제7조

○ 사업내용

- 여성인력개발기관에 대한 총괄·조정·평가 및 지원
- 여성인력개발기관 종사자 역량강화, 여성경제 거버넌스 구축
- 여성일자리 발굴 및 취업·창업 촉진 사업 추진 등

○ 기관현황

수탁자	설립년도	정원	위탁 기간	위치
(재)한국여성경제진흥원	'07.07.	11명	2021.3.30.~2023.12.31.	마포구 도화동

- 소요예산('22년) : 4,828백만원(시비 100%)

추진실적(2022. 2월말 기준)

- '22년 상반기 여성인력개발기관 기관장 간담회 개최 : '22.2월
- 여성미래일자리 발굴 및 확산 사업 공모 : '22.2~3월
- 일자리부르릉 취업취약계층 지원을 위한 업무협약 : '22.2월
 - 주택관리공단(지역주거취약계층지원), 한국미혼모가족협회

추진계획

- 권역별 선도형 여성미래일자리 교육과정(4개) 운영기관 공모 : '22.3월
- 서울시 여성일자리 박람회 운영기관(12개) 공모 : '22.4~5월
- 일자리부르릉 취업지원 프로그램 운영 : '22.3~12월
- 23개 여성인력개발기관 운영평가 및 컨설팅 : '22.3~12월

7

여성발전센터 운영

 사업목적

- 여성에 대한 취·창업 지원으로 여성의 경제활동 참여기회 확대
- 여성의 능력발전과 삶의 질 향상을 위한 전문교육 및 복지서비스 제공

 사업개요

- 추진근거 : 서울특별시 여성관련시설 설치 및 운영에 관한 조례 제8조
- 사업내용 : 직업훈련, 취업상담 및 취업정보 제공, 알선 등
- 소요예산('22년) : 6,286백만원(시비 100%)
- 시설현황 : 5개소

센터명	수탁법인	위탁기간	설립년도	정원(명)	위치
동부여성발전센터	(사)여성이만드는일과미래	'20.10.01~'23.09.30	'02.05.01	14	광진구 아차산로30길(자양동)
서부여성발전센터	재대한구세군유지재단법인	'17.12.01~'21.02.28	'97.12.03	11	양천구 남부순환로371(신월동)
남부여성발전센터	(사)서울여성노동자회	'19.05.01~'22.04.30	'79.10.26	12	금천구 독산로50길(시흥동)
북부여성발전센터	(사)한국여학사협회	'19.05.01~'22.04.30	'89.09.08	12	노원구 동일로207길(중계동)
중부여성발전센터	행복중심소비자생활협동조합	'21.10.15~'24.10.14	'86.12.10	11	마포구 토정로35길(용강동)

 추진실적(2022. 2월말 기준)

- 직업훈련교육 : 435명
- 취·창업 지원 : 1,485명(직업교육훈련, 집단상담, 일반구직, 일자리부르릉 포함)
- 여성창업플라자 및 창업보육센터 창업 지원(센터입주) : 80개 기업

 추진계획

- 남부 북부여성발전센터 민간위탁 재위탁 추진(공모, 적격자심의위원회 등) : '22.3~4월
- 여성발전센터 시설개보수 및 장비보강 등 기능보강사업 추진 : '22.3~6월

8

여성인력개발센터 지정·운영

사업목적

- 여성 경제력 향상을 위한 취·창업 지원 및 능력개발을 위한 직업교육 운영

사업개요

- 추진근거 : 양성평등기본법 제47조(여성인력개발센터의 설치·운영 등), 서울특별시 여성관련시설 설치 및 운영에 관한 조례 제9조
- 시설현황 : 총 18개소
- 사업내용 : 여성취업 확대를 위한 특화된 직업훈련프로그램 발굴·운영, 취·창업 정보제공, 알선, 사후관리 등 여성의 취·창업 촉진사업
- 추진경위
 - 1993. 6. 노동부에서 「일하는 여성의 집」 3개소 설립
 - 2001. 1. 정부조직법 개정, 노동부에서 여성부로 업무 이관
 - 2005. 1. 지방이양(여성부 → 시·도)
- 소요예산('22년) : 5,418백만원(시비 100%)

추진실적(2022. 2월말 기준)

○ 직업교육 훈련 실적

교육인원	수료인원	수료율
993명	425명	43%

○ 취·창업 지원 실적

구직자수	취업자수	취업률
1,105명	464명	42%

추진계획

- 여성인력개발센터 현장점검 및 모니터링 : '22.10~11월
- 구직희망 여성 등에 대한 직업교육 및 취·창업 지원 : '22.연중

□ 사업목적

- 출산·육아 부담, 가족 구성원의 돌봄 등으로 경력단절된 여성의 취업지원을 전담하는 종합 취업지원 시스템 운영
- 경력단절여성 취업역량 및 직업능력 개발을 통한 여성의 사회참여 지원

□ 사업개요

- 사업근거 : 경력단절여성등의 경제활동 촉진법 제13조
- 운영기관 : 서울시 여성새로일하기센터 26개소
- 사업내용 : 맞춤형 취업연계 지원, 인턴십 및 직업훈련 지원
 - 취업지원 : 취업상담, 구인업체 발굴, 취업알선 등
 - 직업훈련 : 지역사회 및 산업체 요구에 적합한 직업 양성
 - 새일여성인턴 : 직장이탈여성의 취업 후 직장적응을 위한 인턴십 제공
 - 경력단절예방 : 여성취업자 고용유지를 위한 컨설팅, 직장문화 개선
- 소요예산('22년) : 16,253백만원(국비 69%, 시비 31%)

※ 새일센터 운영비 50:50, 새일인턴 80:20, 직업교육훈련 국비 100%

□ 추진실적(2022. 2월말 기준)

- 취업실적 : 구직자 8,524명, 취업인원 2,826명(취업률 35.5%)
- 새일여성인턴 : 534명 연계(연간 목표 1,145명)

※ 직업훈련 교육과정 '22.3월부터 운영 시작

□ 추진계획

- 찾아가는 취업서비스, 새일여성인턴 연계 : '22.연중
- 직업교육훈련 및 사후관리 진행 : '22.연중

사업목적

- 여성공예창업 기업의 사업 역량 강화를 통해 여성 경제활동 제고
- 공예분야 생활 창작 및 지역커뮤니티 활성화사업 추진

 사업개요

- 사업근거 : 서울특별시 여성관련시설 설치 및 운영에 관한 조례 제6조, 제25조
- 위 치 : 노원구 동일로 174길 27(공릉동 622, 舊 북부지청)
- 규 모 : 지하1층, 지상4층(연면적 5,723㎡)
- 위탁현황

수탁자	위탁기간	정원
서울시여성가족재단	'22.1.1. ~ '23.12.31.	15명

 사업내용

- 창업지원 : 창업공간 제공(53개실), 입주기업 맞춤형 프로그램 개발 및 운영, IT기반 기술지원, 판로 개척 및 홍보, 여성공예창업가 성장 지원 등
- 공예문화 활성화 : 생활창작 및 시민참여프로그램 운영 등 지역 거버넌스 구축
- 소요예산('22년) : 2,014백만원(시비 100%)

 추진실적(2022. 2월말 기준)

- 입주 연장(20개 기업) 및 신규 입주기업 선정(29개 기업)
 - 금속, 섬유 도자 등 기존 공예분야 및 4차산업 시대에 맞는 신규분야 기업 선정
 - 입주기업 성과관리·판로지원, 역량강화 교육, 졸업기업 사후관리 등 맞춤형 지원

 추진계획

- 오프라인 판로확대를 위한 박람회 참가기업 모집 및 선발: '22.3~4월
- 여성공예창업가 매출증대를 위한 실전 마케팅 교육 진행 : '22.연중
- 여성공예창업가 공예전시 및 생활창작 프로그램 운영 : '22.연중

11 일본군 위안부 기념사업 및 일제하 강제동원 피해여성 지원

사업목적

- 일본군 위안부 기념사업을 통해 역사 바로 세우기 도모
- 강제동원피해여성에 대한 생활안정 지원 및 인권증진

사업개요

○ 사업근거

- 서울특별시 일본군 위안부 피해자 지원 및 기념사업에 관한 조례 제5조
- 서울특별시 대일항쟁기 강제동원 피해여성근로자 지원 조례 제5조

○ 사업내용

- 서울시 거주 피해자 생활비 및 건강관리비 등 생활안정 지원
 - ※ 총 16명 지원 : '위안부' 피해여성 2명, '강제동원' 피해여성 14명
- 일본군 '위안부' 문제 역사인식 제고를 위한 기념사업 추진

○ 소요예산('22년) : 303백만원(시비 100%)

- 위안부피해자지원 166백만원, 대일항쟁기강제동원피해여성지원 137백만원

추진실적(2022. 2월말 기준)

- 일본군 '위안부' 기념사업 문화해설 프로그램 운영 계획 수립 : '22.2월
- 기억의 터 및 기림비 시설물 유지보수 계획 수립 : '22.2월
- 일제하 강제동원 피해여성 지원계획 수립 및 지원(매월) : '22.연중
 - (위안부 피해자) 생활보조비 1,000천원, 건강관리비 500천원, 사망조의금 1,000천원
 - (피해여성근로자) 생활보조비 500천원, 건강관리비 300천원, 사망조의금 1,000천원

추진계획

- '위안부' 문화해설(기억의터,기림비)사업 보조사업자 선정 및 추진: '22.3~12월
- 일본군 '위안부' 피해자 기림의 날 기념사업 추진 : '22.4~8월
- 서울시 거주 일본군 위안부 피해자·강제동원피해여성 지원 : '22.연중

사업목적

- 성평등 사업 공모 및 기금 지원으로 민간단체와의 협력 강화
- 민간단체와의 공동협력 사업을 통해 서울시 성평등 정책의 효율성 제고

사업개요

- 사업근거 : 서울특별시 성평등 기본 조례 제39조, 제40조
- 조 성 액 : 23,577백만원 ('22.2월말 기준)
 - 통합재정안정화기금(통합계정) 예탁금 23,200백만원, 예치금 377백만원
- 사업내용
 - 지원규모 : 총 800백만원(1개 사업별 최대 30백만원)
 - 지원내용 : 양성평등 교육·문화 확산, 양성평등 노동·돌봄 환경 조성, 젠더폭력 예방 및 피해자 지원 등 단체 공익사업
- 소요예산('22년) : 850백만원(시비 100%)
 - 공모사업 선정단체 지원 800백만원, 선정단체 대상 컨설팅 등 50백만원

추진실적(2022. 2월말 기준)

- 2022년 성평등기금 공모사업 계획 수립 및 설명회 개최 : '22.1월
- 공모 사업 심사 및 선정 : '22.2월
 - 35개 사업 선정(지정분야 28개, 자유분야 7개)

추진계획

- 사업 추진 단계별 전문기관 컨설팅 및 교육·워크숍 추진 : '22.3~10월
- 사업 최종 평가 및 결과 : '22.10~12월
- 서울시 성평등 기본 조례 개정안 제출(기금 존속기한 연장) : '22.12월

13

성평등활동지원센터 운영 및 자치구 성평등활동센터 지원

□ 사업목적

- 시민사회단체, 청년활동가들의 성평등의식 향상 및 성평등활동 촉진
- 우리 사회 성차별 문화 해소 및 성평등한 사회환경 조성

□ 사업개요

- 사업근거 : 서울특별시 성평등 기본 조례 제42조
- 사업내용 : (시)민간위탁, (구)자치구보조금지원사업 방식 지원

구분	서울시 성평등활동지원센터	자치구 성평등활동센터
사업기간	'19.10.11. ~ '22.10.10.(3년)	'20.6월 ~ '22.12월 말
수행기관	(사)젠더교육플랫폼 효재 (대표:조영숙)	- 서초구(서초여성플라자) - 도봉구((사)여성이만드는일과미래) ※ 신설 2개 자치구('22년~'24년)

- 소요예산('22년) : 980백만원(시비 100%)
 - 시 센터 운영 580백만원, 자치구센터 지원 400백만원

□ 추진실적(2022. 2월말 기준)

- 市 센터 성평등 교육 및 활동지원 등 사업 추진 : '22.1~2월
 - 2030 성평등교육강사단 교육 및 소통강화 : 1회(13명 참여)
 - 뉴스레터 발송 2회(누적 5,899명)
 - 자치구 성평등 문화 확산 교육(입문,심화) 기획
- 자치구 성평등활동센터 공모지원 자치구 심사 및 선정 : '22.1월
 - 선정 결과 : 마포구, 중랑구(2개 자치구)

□ 추진계획

- 市 성평등활동지원센터 민간위탁 재위탁 추진 : '22.3~10월
 - 시의회 동의, 수탁기관 공모·심사, 위·수탁 협약체결 등
- 자치구 성평등활동센터 운영 지원 : '22.연중
 - 기존 2개소(도봉, 서초), 신규 2개소(마포, 중랑) 운영 지원

□ 사업목적

- 역사 속에서 여성의 역할과 발전에 기여한 인물 발굴 및 재조명
- 다양한 분야에서 활동한 여성의 삶을 알리는 역사문화공간 운영

□ 사업개요

○ 시설현황

- 위치·규모 : 종로구 창신동 7-26, 2개동 연면적 763m²
- 주요 시설 : 작은 도서관, 교육 및 전시 공간



○ 사업내용

- 작은도서관 운영 : 여성사 관련 장서 확보 및 비치, 도서 열람 및 대출 운영
- 여성사 자료 발굴·공유 : 생활역사·역사인물·구술자료 발굴, 아카이빙 및 전시 등
- 여성사 프로그램 운영 : 강좌 및 토론, 여성역사 탐방 프로그램 등

○ 수탁기관 : (사)여성문화예술기획(수탁기간: '20.11.1.~'23.10.31)

○ 소요예산('22년): 386백만원(시비 100%)

□ 추진실적(2022. 2월말 기준)

- 작은도서관 운영 및 전시관람 사업 추진(424명) : '22.1월
- 근현대사 여성 인물 발굴 구술연구 추진(4명/누적21명) : '22.2월
- 전시사업 : 여성작가 전시 기획(1건) : '22.1~2월
 - 류준화 작가 전시 기획(33인 여성독립운동가에게 바치다, 3.12.~8.25.)

□ 추진계획

- 지역 주민·단체 참여 여성사 및 성평등 프로그램 운영 : '22.7월~
- 여성사 자료 발굴 등 연구 사업 추진 : '22.연중
- 여성사 교육 및 전시(여성독립운동, 여성문화운동 전시) : '22.연중

사업목적

- 안심이앱 UI 전면 개편 및 불편사항 개선으로 이용자 접근성 및 만족도 제고
- 안심귀가택시 지원 등 서비스 다변화로 신규 가입자 유입 증대

사업개요

- 사업대상 : 안심이앱, 안심이시스템 및 통합플랫폼 등
- 용역기간 : 계약일로부터 150일(시험 운영 20일 포함)
- 사업내용
 - 안심이앱 : UI/UX 개편, 사용자 불편사항 개선 등
 - 안심귀가택시 : 택시 승객 승·하차 및 택시 정보 실시간 연동
 - 안심귀가 스카우트 예약시스템 : 예약~종료까지 실시간 서비스 관리
 - 안심이시스템 및 통합플랫폼 : 영상포출방법 관제환경 개선
- 소요예산('22년) : 350백만원(시비 100%)
 - 안심택시 150백만원, 앱성능개선 200백만원

추진실적(2022. 2월말 기준)

- 안심귀가택시 서비스 구현을 위한 업무협약 : '22.1~2월
- 교육수요 조사 및 교육 추진 : '22.2월
- 「서울시 안심이」 기능개선 추진 계획 수립 : '22.2월

추진계획

- 정보화사업 사전협의 절차 및 보안성 검토 추진 : '22.3월
- 사업발주 및 제안평가위원회 개최 : '22.3~4월
- 용역 사업 추진 및 시범운영 : '22.5~10월
- 기능개선된 안심이앱 배포 및 운영 : '22.11월

권익보호담당관

1. 성폭력 피해자 보호 및 지원
2. 가정폭력 피해자 보호 및 지원
3. 성매매 피해자 보호 및 지원
4. 성매매 감시 및 예방사업 운영
5. 가출 등 위기 십대여성 보호 및 지원
6. 공공기관 비상용 생리대 지원
7. 서울직장성희롱·성폭력예방센터 운영
8. 서울시 직원대상 성희롱 등 폭력예방 통합교육 강화
9. 서울시 성희롱·성폭력 사건처리 및 피해자 보호 강화
10. 여성노숙인 생활시설 인권실태조사 및 환경개선 추진

1

성폭력 피해자 보호 및 지원

□ 사업개요

- 추진근거 : 여성폭력방지기본법, 성폭력방지 및 피해자보호 등에 관한 법률
- 사업내용 : 성폭력 피해자 지원시설 및 치료·회복 등 프로그램 운영·지원
- 시설현황 : 총 23개소(상담소 16, 보호시설 2, 해바라기센터 5)
 - 상담소(16) : 성폭력 피해신고 접수 및 상담, 보호시설 연계, 의료·수사 지원 등
 - 보호시설(2) : 보호 및 숙식제공, 상담·치료, 자립·자활지원, 의료·수사 지원 등
 - 해바라기센터(5) : 폭력피해신고 접수·상담, 수사·의료·상담 지원(365일 24시간)
- 소요예산('22년) : 9,319백만원(국비 50%, 시비 50%, ※처우개선비: 시비 100%)

□ 추진실적(2022. 2월말 기준)

- 상담소 3,175건, 보호시설 478건 (단위 : 건)

구분	계	심리정서	법률지원	의료지원	시설연계	타시설연계	학교문제	자립지원	기타
상담소	3,175	1,531	552	491	21	82	13	21	464
보호시설	478	120	8	66	-	-	92	127	65

- 해바라기센터 9,265건 (단위 : 건)

계	의료지원	심리지원	상담지원	법률지원	사회적지원	치료동행	기타
9,265	3,103	465	2,666	1,069	124	60	1,778

- 치료·회복프로그램 지원 기관 14개 선정

□ 추진계획

- 북부 해바라기센터(서울의료원) 개소 : '22.3.21.
 - (위치) 중랑구 신내동, (규모) 4팀 17명(센터장 포함), (예산) 456백만(국·시비 각 50%)
- 성폭력피해자 지원시설 운영실태 지도·점검 : '22.7~8월
- 시설 이용자 대상 만족도 조사 실시 : '22.10월
- 성폭력 피해자 지원시설 운영 지원 : '22.연중

2 가정폭력 피해자 보호 및 지원

□ 사업개요

- 추진근거 : 여성폭력방지기본법, 가정폭력방지 및 피해자보호 등에 관한 법률
- 사업내용 : 가정폭력 피해자 지원시설 및 치료·회복 등 프로그램 운영 지원
- 시설현황 : 총 25개소(상담소 13, 보호시설 11, 긴급전화1366 1)
 - 상담소(13) : 가정폭력 피해상담, 의료·법률지원 연계, 가정폭력 예방 홍보 등
 - 보호시설(11) : 보호 및 숙식제공, 상담·치료, 의료·법률지원, 직업훈련·자립지원 등
 - 긴급전화1366 서울센터(1) : 365일 24시간 접수·상담, 기관연계, 긴급구조지원 등
- 소요예산('22년) : 10,540백만원(국비 50%, 시비 50%, ※처우개선비: 시비 100%)

□ 추진실적(2022. 2월말 기준)

- 여성긴급전화 1366 서울센터 5,114건 (단위 : 건)

계	폭력피해 상담						일반상담			
	가정폭력	성폭력	성매매	데이트폭력	스토킹	디지털성범죄	가족문제	정서·건강	이주지원	기타
5,114	1,793	372	51	134	105	79	134	1,528	4	914

- 상담소 6,868건, 보호시설 10,639건 (단위 : 건)

구분	계	심리정서	법률지원	의료지원	자립지원	동반아동지원	주민등록지원	타시설입소연계	기타
상담소	6,868	5,174	152	94	5	4	-	71	1,368
보호시설	10,639	3,886	69	922	2,038	2,716	3	-	1,005

□ 추진계획

- 가정폭력 피해자 지원시설 운영실태 지도·점검 : '22.5~6월
- 가정폭력 피해자 통합자립지원 시범사업 추진 : '22.8월~
 - 공동작업장, 직업훈련 및 인턴십, 정서회복 프로그램 등
- 시설 이용자 대상 만족도 조사 실시 : '22.10월

3

성매매 피해자 보호 및 지원

□ 사업목적

- 성매매 피해여성의 보호 및 구조지원, 사회적응 및 직업훈련 등을 통해 사회복귀 지원과 성매매로의 재유입 방지 도모

□ 사업개요

- 추진근거 : 여성폭력방지기본법, 성매매방지 및 피해자 보호 등에 관한 법률
- 사업내용 : 성매매피해자 지원시설 및 상담소 운영 지원
- 시설현황 : 총 21개소(지원시설 10, 그룹홈 3, 상담소 6, 자활지원센터 2)
 - 지원시설(10) : 숙식제공 및 상담, 의료·법률지원, 직업교육 및 취업 알선 등
 - 그룹홈(3) : 자활 조건이 충족된 탈성매매 여성을 대상으로 주거지원
 - 상담소(6) : 긴급구조, 현장방문 상담, 의료·법률지원, 지원시설 등 연계
 - ※ 성매매집결지 현장 지원(열린터 운영) : 3개소
 - 자활지원센터(2) : 공동작업장 등 자활참여자 지원, 취업·창업 지원 및 사후관리
- 소요예산('22년) : 9,338백만원(국비 33%, 시비 67%)

□ 추진실적(2022. 2월말 기준)

○ 지원실적

(단위 : 건)

피해자 상담	구조지원					자활지원			집결지 현장지원		
	의료 지원	법률 지원	직업 훈련	진학 지원	치료회복 프로그램	자활 상담	전업·사회통합	일자리 제공사업	상담	개별 지원	현장 상담
1,859 (349명)	937 (189명)	507 (153명)	270 (33명)	97 (38명)	323	82 (28명)	43 (20명)	35 (21명)	385 (94명)	82 (40명)	18

- 동북권 성매매피해자 자활지원센터(해봄) 신규 운영 : '22.2.7.~
 - (위치) 성북구 동소문동, (지원) 공동작업장 운영, 인턴십 지원, 취·창업 정보제공 등

□ 추진계획

- 성매매피해자 지원시설 등 현장점검 : '22.6~8월
- 시설 이용자 대상 만족도 조사 실시 : '22.10월

작성일자 권익보호담당관 서은경(☎2133-5320) 늘푸른여성팀장 원미혜(☎2133-5332) 담당 남예하(☎2133-5335)

4

성매매 감시 및 예방사업 운영

사업목적

- 시민 참여 및 민관 공조 통해 온·오프라인상의 성매매 알선·광고 차단 및 관련자를 신고 고발하고, 다양한 인식개선 활동으로 성매매 방지 도모

사업개요

- 추진근거 : 성매매처벌법, 정보통신망법, 교육환경법, 청소년성보호법
- 수행기관 : 서울시·시립 다시함께상담센터
- 사업내용
 - 불법 성산업 감시본부 운영(증거채집, 현장검증을 통한 관련자 신고·고발)
 - 온·오프라인 시민 감시망 구축·운영, 자치구 협력 성매매 방지 점검·합동 단속
 - 예방 및 인식개선 : 反 성매매 온라인 플랫폼 운영, 캠페인, 토론회 등
- 소요예산('22년) : 691백만원(시비 100%)

추진실적(2022. 2월말 기준)

- 서울시 인터넷 시민감시단 제12기 대학생, 직장인 등 시민 1,000명 모집
 - 온라인 커뮤니티 집중 홍보 등으로 남성참여 비율 증가('21년 17% → '22년 30%)
- 심층 모니터링·현장검증(492건), 관련자(업주, 사이트 운영자 등) 신고·고발(70건)
 - 관련기관 및 법률지원단 공조, 고발사례 전문 분석회의, 카드뉴스 활용 고발결과 홍보

추진계획

- 인터넷 시민 감시단 온라인 모니터링 사전 교육·운영 : '22.3월~
- 아동·청소년 관련기관 성범죄자 취업여부 점검 : '22.4월~
- 오프라인 활동단 '왓칭유' 모집 및 「시민 안내서」 제작·배포 : '22.6월~
- 성매매 관련자 고발 및 알선·광고 신고 : '22.연중
- 성매매 인식개선 캠페인(토론회, 대중강좌 등) : '22.연중

5

가출 등 위기 십대여성 보호 및 지원

□ 사업목적

- 가출·성매매 등 위기 십대 여성의 일시보호 및 성·건강, 교육·자립 지원 등을 통해 성매매 유입 방지 및 건강한 성장 도모

□ 사업개요

- 추진근거 : 성매매방지 및 피해자 보호 등에 관한 법률, 위기 십대여성 지원조례
- 사업내용 : 위기 십대여성 지원시설 운영(4개소)

구 분	시립 늘푸른교육센터(2개소)	시립 십대여성건강센터	시립 십대여성일시지원센터
소재지	(관악)관악구 신림동/(강북)강북구 번동	마포구 서교동	동작구 상도동
위탁기간	'22.1.12. ~ '25.1.11.	'19.7.5. ~ '22.7.4.	'22.1.1~'24.12.31.
'22 예산	(관악)495백만원/(강북)314백만원	780백만원	361백만원
주요사업	학업지원, 일자리프로그램, 진로교육 등	의료지원, 예방접종, 심리상담 등	일시보호, 상담카페 운영, 현장상담 등

- 소요예산('22년) : 1,950백만원(국비 4.2%, 시비 95.8%)

□ 추진실적(2022. 2월말 기준)

- 늘푸른교육센터 운영 : 751건
 - 일자리프로그램 567, 진로교육 15, 찾아가는 자립교실 168, 자격증 취득·취업 1
- 십대여성건강센터 운영 : 528건
 - 전문진료 78, 예방접종 187, 병원동행진료 27, 심리상담 65, 시춘기교육 28, 건강팔수품 143
- 십대여성일시지원센터 운영 : 406건
 - 일시보호 150, 상담지원 115, 귀가시설연계 17, 문화서비스 45, 성교육 34, 현장상담 45

□ 추진계획

- 시립 십대여성건강센터 민간위탁 재위탁 추진(공모·선정·협약) : '22.3~6월
- 온·오프라인 현장밀착형 아웃리치 실시 : '22.4월~
 - 현장상담 지원단(10명) 운영, 청소년밀집지역 조사, 야간 패트롤 현장상담
- 성과지표 개발 및 컨설팅 실시 : '22.4,10월
 - 십대여성일시지원센터·십대여성건강센터(4월), 강북·관악 늘푸른교육(10월)

작성자 권익보호담당관 서은경(☎2133-5320) 늘푸른여성팀장 원미혜(☎2133-5332) 담당 심효진/안유미(☎5334/5325)

6

공공기관 비상용 생리대 지원

사업목적

- 청소년·여성 이용시설 등 공공 및 민간기관 생리대 비치 문화 확산을 통해 여성의 건강권 증진 도모

사업개요

- 추진근거 : 서울특별시 성평등 기본조례 제25조의2
- 추진방법 : 공모에 의한 보조사업자 선정·운영(1년)
- 사업내용
 - 공공기관 지원 : 공공기관 생리대 및 보관함 지원, 담당자 교육, 모니터링
 - 생리대 비치문화 확산 : 지역사회 민간기관 생리대 및 보관함 지원 ※후원생리대 활용
 - 사각지대 지원 : 기관 추천 등으로 취약계층 여성 무료생리대 지원 ※후원생리대 활용
 - 월경 인식개선 : 건강하고 안전한 월경권을 위한 교육, 캠페인 등
- 소요예산('22년) : 245백만원(시비 100%)

추진실적(2022. 2월말 기준)

- '22년 공공생리대 지원 보조사업자 공모·선정(한국YMCA전국연맹): '22. 1월
- 공공생리대 비치 신규기관 모집(20개소, 총 286개소) : '22. 2~3월

추진계획

- 건강한 월경 등 인식개선 교육(40회) : '22. 3~12월
 - 월경에 대한 정확한 지식 전달, 질의·응답, 대안월경용품 실습 등 시민 참여형 교육
- 후원생리대 활용 민간기관 및 사각지대 여성 지원 확대 : '22. 연중
 - 민간기관 : 45개소('21년)→60개소('22년), 사각지대 여성 : 1,939명('21년)→2,200명('22년)

□ 사업목적

- 소규모 사업장 노동자가 안전하고 성평등하게 일할 수 있는 환경을 조성하고, 민관협력을 통해 성희롱·성폭력 예방 및 피해자 통합지원체계 강화

□ 운영개요

- 근거 : 서울특별시 여성폭력방지와 피해자보호 및 지원에 관한 조례 제18조
- 위치 및 규모 : 동작구 서울여성플라자 3층, 267㎡ (사무실, 교육장, 회의실 등)
- 위탁법인 : (사)젠더교육플랫폼 효재
- 조직·인력 : 3팀 10명(센터장, 팀장 3명, 사원 6명)
- 사업내용 : 소규모 사업장 폭력 예방교육 및 컨설팅, 시민 인식개선 등
- 소요예산('22년) : 849백만원(시비 100%)

□ 추진실적(2022. 2월말 기준)

- 직장내 성희롱 예방교육 지원 : 소규모 사업장(4개소) 등
- 조직문화개선 컨설팅 지원사업 : 컨설팅(1회), 고충처리담당교육(1회)
- 피해지원 기반강화 법률동행지원사업 협업기관 공모선정(4개소)
 - 서울여성노동자회, 여성노동법률지원센터, 천주교성폭력상담소, 한국여성민우회
- 성평등 조직문화 확산 및 인식개선 : 뉴스레터(1회), 콘텐츠 제작 배포(8회)

□ 추진계획

- '성희롱 없는 일터만들기' 시민대상 에세이 공모전 : '22.4~5월
- 성희롱예방교육 및 컨설팅 대상기관 모집 및 지원 : '22.연중
- 조직문화개선 캠페인 및 홍보(온·오프라인) : '22.연중

사업목적

- 전 직원 대상 4대 폭력(성희롱·성폭력·가정폭력·성매매) 예방교육을 통해 성평등하고 안전한 노동환경 및 조직문화를 조성하고자 함

사업개요

- 추진근거 : 양성평등기본법, 성폭력방지 및 피해자보호 등에 관한 법률
- 교육대상 : 서울시 본청 및 사업소 전 직원(공무직, 청경 등 포함)
- 추진방법 : 내·외부 전문강사 활용, 직급별 소규모 집합 및 비대면 교육
- 교육내용 : 성희롱·성폭력·가정폭력·성매매 예방, 직장 내 성희롱 처리 관련사항 등
- 소요예산('22년) : 83백만원(시비 100%)

추진실적(2022. 2월말 기준)

- 시장단 및 3급 이상 고위직 교육이수 결과 공시(시 홈페이지) : '22.1월
- 폭력예방교육 신규 온라인 콘텐츠 1건(e-직장내폭력예방통합교육) 개발 : '22.1월
- 직장 내 폭력예방교육 추진계획 수립 : '22.2월

추진계획

- 폭력예방교육 신규 온라인 콘텐츠 2건 추가 개발 : '22.3월
 - 인재개발원 e-러닝 과정(e-가정폭력 예방교육_2022, e-성매매 예방교육_2022) 개설
- 찾아가는 폭력예방교육 추진 : '22.4~6월
 - 교육 희망 사업소 및 직속기관 20개소 대상 1회(2시간) 강사비 지원
- 직장 내 폭력예방교육 운영 : '22.연중
 - 집합 교육 : 고위직(2회), 4급(6회), 직원(10회), 인재개발원 6개 과정 등
 - 온라인교육 : 인재개발원 e-러닝(8개 과정) ※ 5종('21년) → 8종('22년)
- 홍보 및 교육이수 관리 강화로 전직원 100% 이수 추진 : '22.연중
 - 성인지 감수성 테스트, OX 퀴즈 등 참여형 이벤트 확대, 승진 의무교육 및 기관성과평가 반영

□ 사업목적

- 독립성과 전문성이 확보되는 성희롱·성폭력 신고 및 효율적인 사건 처리 시스템을 구축 운영하고, 2차 피해 방지 및 피해자의 일상복귀를 지원

□ 사업개요

- 추진근거 : 양성평등기본법 제31조 및 동법 시행령 제20조 등
- 대 상 : 서울시 본청 및 사업소
- 사업내용
 - 독립성 및 전문성이 확보된 성희롱·성폭력 사건처리 시스템 구축 및 운영
 - 피해자 보호 및 2차 피해 예방, 피해자의 안정적 일상회복 지원
- 소요예산('22년) : 43백만원(시비 100%)

□ 추진실적(2022. 2월말 기준)

- '22년 직장내 성희롱·성폭력 예방 추진계획 시행('22.2.23. 방침 수립)
 - 역량 강화 : 권익조사관(1명) 보강, 고위직 사건 외부전문가 조사 참여제 시행
 - 피해자 지원 : 질병휴가 절차개선, '분리조치' 이행 확인제, 전문기관 직접연계 등
 - 행위자 관리 : 의무교육 이수 관리제 도입 등
- '22년 상반기 고충상담원 역량강화 전문교육('22.3월) : 57개 기관 70명
- '22년 직장내 성희롱·성폭력 예방 홍보계획 수립('22.3.8.)
 - 웹툰 및 카드뉴스 시리즈물 제작, 퀴즈 이벤트 개최, 사례 공개 등

□ 추진계획

- 외부전문가 조사관 인력 POOL 구성 : '22.3월
- 하반기 고충상담원 역량강화 전문교육 : '22.9월
- 직장내 성희롱·성폭력 사건 처리시스템 운영 및 홍보 : '22.연중

□ 사업목적

- 여성 노숙인이 의·식·주 등 기본적인 생활을 영위하고, 정상적인 사회 복귀와 가족관계의 회복이 가능하도록 지원하고자 함

□ 시설개요

- 추진근거 : 노숙인 등의 복지 및 자립지원에 관한 법률 제15조
- 사업내용 : 건강 상담·치료 또는 영양, 재활 및 사회 적응 훈련 등
- 시설현황 : 총 2개소

구 분	시립 영보자애원	시립 여성보호센터
소재지(개원)	경기 용인시 처인구 이원로 483 (1985년)	강남구 광평로 34길 124 (1961년)
시설규모	대지 33,881㎡, 건물 8,537㎡(9개동)	대지 14,745, 건물 3,476㎡
생활인원	정원 400명 / 현원 295명	정원 180명 / 현원 138명
종 사 자	76명	48명

- 소요예산('22년) : 7,872백만원(시비 100%, ※ 기능보강비 국시비 각 50%)

□ 추진실적(2022. 2월말 기준)

- 민관협력을 통한 노숙인 인권실태조사 실시 : '22.1~3월
 - 조사대상 : 총 557명(생활인 433, 종사자 124) 중 484명 면담조사 ※ 소통불가자 등 제외
 - 조 사 원 : 민·관 협력 10명 내외(공무원 과반수 이하로 구성)
 - 조사방법 : 시설방문, 조사표에 의한 면담조사
 - 조사기간 : 여성보호센터(2.15.~16.), 영보자애원(2.23~24.)
 - 조사내용 : 과거 입소 경위 및 현재 인권실태(폭행, 갈취, 강제노동 등)
 - 조사결과 : 생활인에 대한 강제입소, 강제노동, 갈취 등의 가혹행위 없음
- 보건의료사업(52천건), 재활사업(6천건), 지역연계사업(7천건), 연고자관리(23건) 등

□ 추진계획

- 안전하고 쾌적한 시설환경을 위한 기능보강 신속 추진 : '22.3월~
 - 영보자애원 : 생활관 화장실 안전 칸막이 설치 및 노후 조리실 개선 등
 - 여성보호센터 : 화장실 타일 개보수, 생활관 도배 장판 교체 등

보육담당관

1. 서울형어린이집 운영
2. 거점형 야간보육 어린이집 지원
3. 장애아/야간/다문화 등 긴급·취약보육 대응 강화
4. 어린이집 AI로봇 대여사업 추진
5. 보조교사, 대체교사 등 지원
6. 어린이집 아동학대 예방 및 초기대응 강화
7. 육아종합지원센터 운영
8. 서울상상나라 운영
9. 코로나19 어린이집 방역 관리 추진

1

서울형어린이집 운영

□ 사업목적

- 보육품질 평가 기준을 통과한 「서울형어린이집」에 인건비 및 운영비 지원을 통해 보육서비스의 안정적 제공

□ 사업개요

- 운영현황 : 서울형어린이집 463개소 운영 중('22. 2월말 기준)
- 공인기준 : 필수항목 충족 + 평가지표(85점 이상) 통과
- 지원내용
 - 인건비(국공립어린이집 지원기준), 운영비(평균 보육료 수입의 10%)
 - 환경개선비 : 공인 후 최초 1회 지원(시설정원에 따라 4백~10백만원 지원)
- 소요예산('22년) : 39,292백만원(시비 70%) ※ 구비 30% 별도

□ 추진실적(2022. 2월말 기준)

- 서울형어린이집 공인 평가 현장실사 및 평가 : '22.2월
 - '21년 서울형어린이집 공인 평가결과 : 재공인 148개소, 신규 6개소 통과
- ※ 총 463개소 운영

구분	합계	민간	가정	법인	협동
개소수	463	192	256	11	4

□ 추진계획

- '22년 서울형 공인평가 개선계획 수립 및 평가지표 확정 : '22.3~4월
 - 현장변화 및 현장니즈 반영한 지표개선(4개 분야 47개 ⇨ 4개 분야 35개)
 - 서울형 공인시설 8개 부분 지원 확대(원장호봉, 보조교사 및 보육도우미 지원 등)
 - 사후 평가중심에서 사전교육 및 컨설팅으로 공인평가 통과 지원
- 서울형 공인평가 설명회(확대지원 및 지표개선) 및 신청 접수 : '22.4~5월
- 서울형 공인평가 현장실사자 교육 및 현장실사 실시 : '22.6~11월
- 서울형 공인평가 현장실사 보고서 검토 : '22.11~12월
- '22년 서울형 공인평가 심의 및 결과발표 : '22.12월

2

거점형 야간보육 어린이집 지원

□ 사업목적

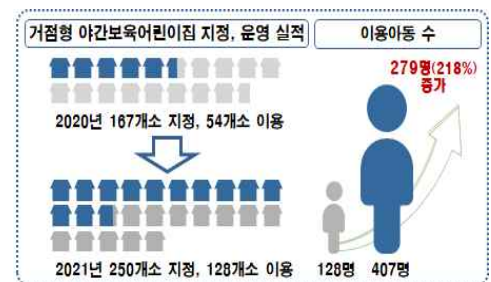
- 맞벌이, 야간근로 가정 등 늦은 시간 돌봄이 필요한 영유아에게 건강하고 안전한 야간보육 서비스를 제공하여 돌봄공백 해소

□ 사업개요

- 사업내용 : 야간보육 미실시 어린이집 아동을 대상으로 거점형 야간보육 어린이집에서 연장·야간보육 서비스 제공
- 지정목표 : 300개소 ※ '21년 250개소
- 이용시간 : 월~금요일 16:00~22:00
- 이용대상 : 연장보육 자격 아동(어린이집, 유치원 재원아동)
- 이 용 료 : 부모부담 없음
- 지원내용 : 야간보육교사 인건비, 야간근무수당, 보육도우미 등
- 소요예산('22년) : 1,285백만원(시비 50%) ※ 구비 50% 별도

□ 추진실적(2022. 2월말 기준)

- 250개소 지정, 128개소 운영 ('21년)
- '22년 야간/휴일 등 틈새보육 지원계획 수립
- 거점형 야간보육어린이집 배상보험 가입
 - 보험대상 : 250개소, 영유아 410명



□ 추진 계획

- 거점형 야간보육어린이집 신규 지정(50개소) : '22.3월~
- 거점형 야간보육 어린이집 운영비 정산 및 결과 보고 : '22.12월

3

장애아/야간/다문화 등 긴급·취약보육 대응 강화

사업목적

- 장애·다문화 영유아 등 취약계층을 위한 양질의 돌봄서비스 제공
- 야간·휴일 등 긴급·틈새보육을 위한 양질의 돌봄서비스 제공

사업개요

- 지정현황 : 장애아 어린이집 417개소, 다문화통합어린이집 89개소, 365열린어린이집 7개소
- 지원내용
 - 장애아 어린이집(장애아 통합어린이집, 장애아 전문어린이집)
 - ▶ 보육교직원 인건비(장애아보육도우미, 장애통합 치료사, 장애전문 운전원 등)
 - ▶ 운영비(교재교구비, 장애전문 냉난방비) 지원
 - ▶ 장애아 지원 프로그램 운영(순회치료 지원, 가정양육상담 지원) 등
 - 다문화 통합어린이집
 - ▶ 신규 지정시설 교육기자재비(최초 1회 150만원), 프로그램 운영비(월 30만원)
 - 365열린어린이집 : 보육교직원 인건비 100%, 야간·휴일 근무 수당, 운영비 지원
- 소요예산('22년) : 5,353백만원(사비 50%) ※ 구비 50% 별도, 365열린어린이집 사비 100%

추진실적(2022. 2월말 기준)

- '22년 장애아어린이집 지원 계획 수립 : '22.2월
- '22년 야간·휴일 등 틈새보육 지원 계획 수립 : '22.2월

추진 계획

- '22년 다문화통합어린이집 신규 지정 계획 수립 : '22.3월
 - 다문화 통합어린이집 11개소 신규 지정 : '22.4월
- 장애아, 다문화통합, 365열린 어린이집 지원사업 정산 및 보고 : '22.12월

4

어린이집 AI로봇 대여사업 추진

□ 사업목적

- 코로나19로 인해 특별활동이 어려워진 어린이집의 영유아 정서발달을 지원하고 휴머노이드 AI로봇 체험기회 제공

□ 사업개요

- 지원내용 : 어린이집 AI로봇 1대, 2개월 대여(총 300개소, 10개월)
- 이용대상 : 신청 어린이집 중 격월 60개소 선정
 - ※ 유아반 운영시설, 서울시 육아종합지원센터 컨설팅 참여기관 등
- 이 용 료 : 월 대여료 6.6만원(어린이집 부담 없음)
- 소요예산('22년) : 44백만원(시비 100%)



〈 AI로봇과 상호작용 체험 〉

□ 추진실적(2022. 2월말 기준)

- 어린이집 AI로봇 대여사업 추진계획 수립 및 업체 선정 : '22.1~2월

《 '22년도 개선 사항 》

- 대여기간 연장(1개월→2개월), 대여방법 선택(직접수령 또는 택배)
- 사전교육 방법 선택(집합 또는 온라인교육), 코딩기능 활용 교육 추가

- 어린이집 AI로봇 대여사업 홍보 및 보도자료 배포 : '22.2월
- 3월 AI로봇 대여 신청(186개소) 접수 및 선정 : '22.2월

□ 추진계획

- 어린이집 AI로봇 대여사업 추진 : '22.3~12월
 - '21년 이용자 의견에 따라 대여기간 조정(1개월→2개월)
- 사업평가(만족도 조사 및 사례발굴) : '22.12월
 - AI로봇 대여 어린이집 대상으로 효과적으로 활용한 사례 공유

5

보조교사, 대체교사 등 지원

사업목적

- 보육교사의 휴게시간 확보 및 근무환경 개선, 보육체계 개편에 따른 보조교사, 연장전담교사, 대체교사, 보육도우미 지원

사업개요

○ 지원대상

- (보조교사) 보육교사의 보육활동 지원(국비 30%, 시비 49%, 구비 21%)
 - ▶ 국비지원(영아반 2개 이상, 영아반 정원 충족률 50% 이상)외 시·구비 50:50
- (연장보육 전담교사) 연장보육반 교사 지원(국비 30%, 시비 49%, 구비 21%)
 - ▶ 연장반 현원이 정원의 50% 이상, 영유아의 총 이용시간(30~80시간) 충족 등
- (대체교사) 보육교사의 보수교육, 휴가 등 보육공백 발생 시 파견·지원
- (보육도우미) 어린이집 급식·청소 등 지원(시비 50%, 구비 50%)

- 지원내용 : 보조교사 및 전담교사 월 1,025천원, 보육도우미 월 962천원
대체교사 월 2,303천원 (직접채용시 월 87,140원)

- 지원시간 : 1일 4시간, 주 20시간 근무(보조교사), 1일 8시간 근무(대체교사)

- 소요예산('22년) : 135,986백만원(국비 38,879백만원, 시비 97,107백만원)

추진실적(2022. 2월말 기준)

- 보조교사 6,024명, 연장전담교사 4,795명, 보육도우미 2,956명 지원
- 대체교사 파견 367명(1,777건), 직접채용 대체교사 1,069건 지원

추진계획

- 보조교사, 대체교사 등 지원사업 추진 : '22.연중
- 보조교사, 대체교사 등 지원인력 관리 및 만족도 조사 : '22.12월

6

어린이집 아동학대 예방 및 초기대응 강화

사업목적

- 아동학대 예방 및 사건 발생 시 적절한 초기 대응과 조기 해결 유도로 부모가 안심하고 맡길 수 있는 보육환경 조성

사업개요

【 선제적 예방 】

- 육아종합지원센터에 상담전문요원 배치, 보육교직원 상담 및 인권교육
 - 개인상담, 집단상담(훈육주제 상담 및 정서지원 상담), 온라인 상담
 - 어린이집별 아동인권 선임교사 선정·교육 통해 아동학대 경각심 제고
- 원장 대상 아동학대 예방·대응 교육 강화
 - 경찰청 협조 통한 아동학대예방 별도 집중교육(서울지방경찰청) 등

【 초기대응 조치 및 처분강화 】

- 아동학대 대응 매뉴얼 안내 및 신고 강화
 - 아동학대 의심 정황이 있는 경우 반드시 아동보호전문기관 또는 수사기관 신고
 - 관련 민원 접수 시 보호자에게 원장이 신고의무 있음을 고지하고, 보호자 요청시 신고
- CCTV 영상기록 보관 의무 강화
 - 법정 의무 보관기간 60일, 민원접수 시부터 최종 종결까지 계속 보관의무
- 원장·교사 ‘자격취소’, 1년 이내의 ‘운영정지’ 또는 폐원(지)

추진실적(2022. 2월말 기준)

- 상담 및 인권교육 시행 : 696명(정서·심리지원 상담 등 533명, 인권교육 163명)
- 아동인권 선임교사 지정·운영 : 5,079개소 중 4,553개소(89%)

추진계획

- 아동인권 선임교사 민간·가정어린이집 확대(100%) 지정 : '22.3~12월
- 학부모 대상 아동학대 예방 동영상 제작·교육교재 활용 : '22.3~12월
- 부모·자녀 상호작용 관계검사 실시로 맞춤형 보육 지원 : '22.하반기

□ 사업목적

- 어린이집 보육 및 부모의 가정양육지원을 위한 육아지원서비스 제공

□ 사업개요

- 설치근거 : 영유아보육법 제7조, 서울특별시 보육조례 제10조
- 위 치 : 마포구 서강로 75-16, 역세권청년주택 1층(1,081.23㎡) ※ '21.1.29. 이전
- 조 직 : 3팀 13명(센터장 1, 보육전문요원 9, 상담전문요원 1, 특수교사 1, 행정원 1)
- 위탁기관 : 숙명여자대학교(위탁기간 : '19.10.1.~'22.9.30.)
- 주요사업 : 어린이집 컨설팅 및 교육, 부모대상 양육정보 제공 및 상담, 장난감도서관 운영, 보육 홍보물 제작 및 배부
- 소요예산('22년) : 6,362백만원(시비 100%)

※ 시 육종센터 1,962백만원, 자치구 육종센터(25개소) 4,400백만원

□ 추진실적(2022. 2월말 기준)

- 어린이집 컨설팅·교육 13회 1,314명
- 양육정보 제공 413건, 부모대상 양육상담 2,832건
- 보육교직원 상담(온라인, 전화) 1,653건
- 장난감도서관 대여 5,455건, 키즈뱅크(장난감 기증 및 수리) 367건



〈컨설팅 제공〉

□ 추진계획

- 보육교직원 권익증진 상담사업 : '22.3월
- 민간위탁 재위탁 추진(시의회 동의, 적격자심사위원회 등) : '22.4월~
- 서울형 공유어린이집 컨설팅 등 지원, 휴머노이드 대여사업: '22.연중
- 장난감도서관 운영, 어린이집·부모 양육정보 제공 : '22.연중

□ 사업목적

- 체험 전시와 프로그램 운영으로 어린이 창의성 향상 및 건전 성장지원

□ 사업개요

- 개 관 : '13. 5. 2.
- 규 모 : 지하3층, 지상3층(총면적 19,692 m^2 , 광진구 어린이대공원 내)
- 사업내용 : 체험전시 10개 영역, 교육프로그램 운영
- 운영방식
 - 운영(민간위탁) : 뮤지엄경영연구소('21.11.1.~'24.10.31.)
 - 시설관리(대행) : 서울시설공단('22.1.1.~'26.12.31.)
- 운영인력 : 뮤지엄경영연구소(22명), 서울시설공단(19명)
- 소요예산('22년) : 4,404백만원
 - 서울상상나라 운영 2,596백만원
 - 시설관리대행 1,808백만원



〈 서울상상나라 '소리여행' 〉

□ 추진실적(2022. 2월말 기준)

- 입장객 수 : 총 44,062명('21년 178,567명, 일평균 937명, 47일 운영)
- 체험프로그램 운영 : 교육 14종 276회 3,664명, 자율참여 2종 17,949명
- 온라인프로그램 제공 : 상상랜선놀이 외 4종, 온라인전시 2종

□ 추진계획

- 코로나19 방역지침 준수 예약제 운영 중('22년 24만명 목표, 일평균 800명) : '22.연중
- 교구재 자판기(가정용 프로그램 키트) 시행 : '22.7월
- 2층 영유아공간, 독서공간 교체 : '22.8월

□ 추진현황

- 시설개요 : 총 5,049개소, 이용인원(아동+보육교직원) 219,789명

(’22.2월말 기준)

구 분	합 계	국공립	민 간	가 정	직장 등
시설수(개소)	5,049	1,822	1,156	1,627	444
재원아동수(명) (보육교직원수)	170,070 (49,719)	79,890 (21,312)	50,919 (12,947)	21,420 (9,522)	17,841 (5,938)

- 확진자 현황(’20.5.20~’22.2.28.)

- 누 적 : 총 2,720개소 8,804명 확진(영유아 6,520명, 교직원 2,284명)
- 일평균(명) : ’21.11월(16.60) → 12월(35.23) → ’22.1월(23.84) → 2월(212.21)
- ※ 총 9,735명(아동 7,157명, 교사 2,578명) 확진(’22.3.4.기준)

□ 추진실적(2022. 2월말 기준)

- 어린이집 자가진단키트 지원 : 영유아 및 보육교직원 대상

- 매주 1~2회 등원(출근) 전 가정에서 검사 실시로 감염확산 예방

대 상	인원수	1인당 지원물량	소요예산
영유아	182,109명	12개(주2회, 6주)	5,806백만원 국·시비(50:50)
보육교직원	52,188명	4개(주1회, 4주)	

※ 총 5차 지급(’22.2.4째주~3.5째주/1차 배송완료, 2·3차 발주완료)

- 보육 시간대별 자율방역 수칙 및 체크리스트 배포 : ’22.2월
- 어린이집 자가검사키트 보급(제3~5차) : ’22.3월
- 어린이집 역학조사 미실시로 일시적 이용제한 선조치 기준 수립·시행

□ 추진계획

- 영유아 감염예방, 언어·지능 발달을 위한 투명마스크 보급 : ’22.5월
- 어린이집 방역소독을 위한 소독기 및 소독제 지원 : ’22.5월
- 방역지침 변경시 신속 전파로 감염 최소화 : ’22.연중

가족담당관

1. 시·구 가족센터 통합지원서비스 강화
2. 한부모가족복지시설 운영 및 아이돌봄서비스 지원
3. 첫만남이용권 및 아동수당 지원
4. 결식우려 아동 급식지원
5. 아동의 안전한 보호를 위한 아동학대 공공대응체계 강화
6. 자립준비청년(보호종료아동)의 안정적 사회정착 지원
7. 유니세프 아동친화도시 추진 지방정부협의회 운영규약 개정

1

시·구 가족센터 통합지원서비스 강화

□ 사업목적

- 가족 위기 예방 및 건강성 유지를 위한 가족지원 서비스 제공

□ 사업 개요

- 추진근거 : 건강가정기본법 제35조, 서울특별시 건강가정 지원조례 제11조
- 사업내용 : 서울시 가족센터(1개소) 및 자치구 가족센터(25개소) 운영
 - 시 센터 : 서울형 가족정책 수립 지원, 자치구 가족센터 컨설팅 및 운영지원 등
 - 구 센터 : 지역단위 가족 상담 및 교육·문화·돌봄사업, 지역사회 네트워킹 실시
- 소요예산('22년) : 6,664백만원(시 센터 1,309/구 센터 5,355) ※ 다문화 예산 별도

〈참고〉 서울시 가족센터 통합 및 명칭변경('22.1월)

- ▶ 시 가족센터에서 내국인 가족사업 외에 다문화가족지원 광역 기능까지 통합·수행

2021년			2022년~
市 건강가정지원센터 4팀 14명	+	市 다문화가족거점센터 1팀 2명	서울시가족센터(광역) 4팀 18명(다문화팀 2명 보강)

※ '21.10월 여가부 지침 개정에 따라 25개 구 건강가정·다문화가족지원센터→가족센터 명칭 변경(10.13.)

□ 추진실적(2022. 2월말 기준)

- 시 가족센터 : 자치구 센터 운영지원 등 2,992명
 - 가족학교강사 교육 450명, 자치구센터 간담회 2회 58명, 다문화 자원연계 1,800명 등
- 구 가족센터 : 가족상담·가족학교, 다문화지원사업 등 60,450명 이용
 - 가족상담 7,900명, 가족학교 4회 100명, 자녀돌봄지원·가족역량강화지원·다문화가족 정착지원 등 기타 프로그램 52,450명

□ 추진계획

- '22년 시·구 가족센터 가족지원서비스 제공 : '22.연중
- '22년 서울시가족센터 지도점검(연 2회) : '22.6, 12월

작성자 가족담당관 임지훈(☎2133-5165) 가족정책팀장 박희원(☎2133-5167) 담당 김숙진(☎2133-5169)

2

한부모가족복지시설 운영 및 아이돌봄서비스 지원

□ 사업목적

- 저소득 한부모가정, 미혼모, 학대받은 모자가정을 대상으로 주거공간, 자녀 양육비, 아이돌보미 파견 등 서비스를 지원하여 생활안정 및 자립역량 제고

□ 사업개요

- 추진근거 : 한부모가족지원법 제17조 및 제25조, 아이돌봄지원법 제13조의2
- 사업내용 : 한부모시설 운영(자녀 급식비·학용품비 등), 아이돌보미 파견 등 지원
- 시설현황 : 13개 자치구 26개소(종사자 133명, 입소자 433명)

시설수	모·부자가족 복지시설		미혼모자가족 복지시설			일시지원 복지시설
	기본생활지원 (모자6, 부자1)	공동생활지원 (부자1)	기본생활지원	공동생활지원		
				미혼모자	미혼모	
26	7	1	6	10	1	1

- 소요예산('22년) : 10,523백만원(국비 2.8%, 시비 97.2%)

□ 추진실적(2022. 2월말 기준)

- '22년 한부모가족복지시설 운영지원 계획 수립 시행 : '22.2월
- 한부모가족복지시설 운영지원 : 13개 자치구 26개소
- 한부모가족복지시설 아이돌봄서비스 지원 : 12개 자치구 25개소

□ 추진계획

- 한부모가족복지시설 아이돌봄 지원대상 추가발굴 및 지원 : '22.연중

3

첫만남이용권 및 아동수당 지원

□ 사업목적

- 출생아 대상 첫만남이용권 신규 지원 및 아동수당 지원 확대를 통해 양육가정 경제적 부담을 경감하고 양육 친화 환경 조성

□ 사업개요

- 출생아 대상 첫만남이용권 지원 **신규**
 - 사업근거 : 저출산·고령사회기본법 제10조 제3항 및 제4항
 - 사업목적 : 출생아 가정의 경제적 부담 경감 및 사회적 책임 강화
 - 지원대상 : '22.1.1. 이후 출생아로서 출생 신고된 영유아
 - 지원금액 : 출생아당 1회 200만원(바우처)
 - 소요예산('22년) : 691억원(국비 44.3%, 시비 27.85%, 구비 27.85%)
- 아동수당 지원 확대
 - 지원대상 : ('21년) 7세 미만 모든 아동 → ('22년) 8세 미만 모든 아동
 - 지급방법 : 월 10만원, 매월 25일에 계좌 지급
 - 소요예산('22년) : 4,345억원(국비 60%, 시비 28%, 구비 12%)

~'21.

- 10만원 출생축하용품 지원
- 7세미만 아동 월 10만원 아동수당 지급



'22.

- 200만원 바우처 첫만남이용권 지원
- 8세미만 아동 월 10만원 아동수당 지급

□ 추진실적(2022. 2월말 기준)

- 아동수당 지원 인원 : 368,644명
- 첫만남이용권 신청 인원 : 4,867명

□ 추진계획

- 첫만남이용권 및 아동수당 신청·접수 : '22.연중

작성자

가족담당관 임지훈(☎2133-5165) 가족문화팀장 전규영(☎2133-5027) 담당 유하민(☎2133-5176)

4

결식우려 아동 급식지원

사업목적

- 부모의 실직·가출 등 다양한 가정 사정으로 급식 지원이 필요한 저소득층 가정 아동에게 급식을 지원하여 건전한 성장·발달 지원

사업개요

- 추진근거 : 아동복지법 제35조, 서울특별시 아동친화도시 조성에 관한 조례 제12조의2
- 사업대상 : 18세 미만의 취학 및 미취학 아동
 - 국민기초수급가정 및 한부모가정 아동, 보호자 부재 등 가정 환경상 가정 내 식사 제공이 어려워 결식 우려가 있는 아동
 - 지역아동센터, 사회복지관 등의 아동복지프로그램을 이용하는 아동
- 지원내용 : (학기 중) 조·석식, (방학 중) 조·중·석식 ※ 학기 중 중식 교육청 지원
- 지원기준 : 7,000원/1식 ※'21.7월부터 1,000원 인상
- 소요예산('22년) : 27,175백만원(시비 50%, 구비 50%)

추진실적(2022. 2월말 기준)

- 아동급식 지원인원 : 29,559명('21년 하반기 방학 기준)
- 코로나19 관련 원격수업일 결식 우려아동 중식비 지원 계속(교육청 예산)
 - 교육청과 협의하여 원격수업 일수만큼 중식비 추가 지원(9,089명)

추진계획

- 도시락급식 품질 개선을 위한 의견 수렴 및 간담회 개최 : '22.3월
- 편의성 제고 및 건강급식 제공을 위한 급식카드 사용현황 등 모니터링: '22.연중

5 아동의 안전한 보호를 위한 아동학대 공공대응체계 강화

□ 사업목적

- 아동학대 대응체계상 공공의 역할 강화 및 대응인프라 확충을 통해 사례 관리 및 서비스 전문성 제고

□ 사업개요

- 추진근거 : 아동복지법 제22조, 서울특별시 아동학대 예방·방지 및 피해 아동 보호에 관한 조례
- 사업내용
 - 아동학대 전담인력 증원 및 역량강화로 내실있는 예방체계와 사례관리 전문성 강화
 - 아동보호전문기관, 학대피해아동쉼터 설치 등 인프라 확충으로 안정적인 대응체계 구축
- 소요예산('22년) : 10,703백만원(국비 35%, 시비 65%)

□ 추진실적(2022. 2월말 기준)

- 현장조사를 위한 자치구 아동학대전담공무원 25개구 96명 배치
 - 기준인력 미달 자치구 조속한 직원배치 및 학대조사 업무 전담 협조 요청
- 아동학대 전담공무원 처우개선을 위한 자치구 협조 요청('22.2.25)
 - 업무가점 부여, 전문직위 지정, 현업 지정, 특수업무경비, 재택당직수당 등 우수사례 전파를 통해 자치구별 처우개선계획 수립에 반영되도록 독려
- 신속 및 객관적 아동학대 판단을 위한 「아동학대 전담의료기관」 지정·운영
 - (시) 광역전담기관 8개 기관, (자치구) 지역전담기관 19개구 32개 기관

□ 추진계획

- 아동학대전담공무원 총원 및 처우개선 추진 : '22.연중
- 아동학대조사 녹취록 작성장비 구입 지원(25개구) : '22.3월
- 피해 아동 일시보호 등을 위한 쉼터 설치(양천) : '22.6월
- 아동보호전문기관 신규설치(성북) : '22.7월

6

자립준비청년(보호종료아동)의 안정적 사회정착 지원

□ 사업목적

- 실질적 자립을 위한 맞춤형 서비스 제공으로 안정적 사회정착 지원 강화

□ 사업개요

- 추진근거 : 아동복지법 제38조(자립지원)
- 대상 : 아동양육시설·공동생활가정·가정위탁 보호종료 5년 이내 아동(1,737명)
- 지원내용

분야	기존 사업	강화 사업
생활 지원	<ul style="list-style-type: none"> ▪ 자립정착금 (500만원, 1회) ▪ 자립수당 (30만원/월, 3년) 	<ul style="list-style-type: none"> ▪ 보호종료기간 연장(만18세 → 만19세) ▪ 자립정착금 현실화(총1,000만원 /2회 분할)
주거 지원	<ul style="list-style-type: none"> ▪ 자립생활관(3개소) 및 자립형그룹홈(20개소) ▪ LH주거지원(60호) 및 SH임대주택(7호) 	<ul style="list-style-type: none"> ▪ SH임대주택 지원 확대(임차비 등) ▪ 자립형그룹홈 확대(20개소 → 22개소)
일자리 지원	<ul style="list-style-type: none"> ▪ 인턴십 체험과정 “The Journey” 운영 	<ul style="list-style-type: none"> ▪ 사회복지종사자, 보육인턴 운영 ▪ 직업훈련지원(교통비) 강화 ▪ 직업 체험▶멘토링▶구직 등 취업역량 강화
맞춤형 지원	<ul style="list-style-type: none"> ▪ 대학진학: 입학금 지원 ▪ 심리지원: 아동권리보장원 상담서비스 중심 ▪ 자립준비: 단기체험교육 	<ul style="list-style-type: none"> ▪ 학업유지비, 취업준비금 지원 ▪ 심리상담·치료지원 서비스 운영 ▪ 자립캠프 운영 ▪ 자립체험 장기과정(아동권리보장원)

- 소요예산('22년) : 14,019백만원(국비 4,954, 시비 9,065)

□ 추진실적(2022. 2월말 기준)

- 생활지원 : 시범연장 13명, 자립정착금 181명, 자립수당 1,194명
- 주거지원 : 자립생활관 72명, 자립형그룹홈 53명, 주거지원(LH) 60명
- 맞춤형지원 : 대학입학금 101명, 학업유지비 44명, 취업준비금 12명

□ 추진계획

- 사업별 참여대상자 모집 및 사업 추진 : '22.연중
- SH임대주택 입주자 지원, 보육인턴(방학중심), 심리상담치료 수요조사 및 운영 등

작성일자 가족담당관 임지훈(☎2133-5165) 아동복지팀장 최정은(☎2133-5182) 담당 한수경(☎2133-5186)

□ 추진배경

- 지방정부협의회 규모 확대에 따른 상설사무국 설치 및 임원도시 정비를 위한 아동친화도시 추진 지방정부협의회 운영 규약 개정
- 「지방자치법」 제169조 제2항(행정협의회의 구성) 및 제175조(협의회의 규약변경 및 폐지)에 따라 협의회 운영규약 개정시 시의회 보고 및 고시 절차 이행 필요

〈 유니세프 아동친화도시 추진 지방정부협의회(APCFC) 〉

- ❖ 구성일/ 가입일 : 2015.9.14./ 2016.5.3.
- ❖ 회원 현황('22.2월 기준) : 96개 지방자치단체 ※ 회장: 경기도 화성시장
- ❖ 주요 기능
 - 아동친화도시 추진 지자체의 연대·협력 및 공동사업 추진
 - 아동이 살기 좋은 지역사회를 만들기 위한 정보제공, 우수사례 상호 교환
 - 우수사례 발표, 전문가 강연 등을 통해 아동친화정책 논의 및 성장 지원

□ 주요 개정내용

- 사무국 설치·운영 근거 및 업무 명시
 - 협의회 제반 업무 처리를 위한 별도 사무국을 설치할 수 있는 근거 명시(제4조)
 - 사무국 별도 운영에 따른 인건비 및 운영비 사용 근거 마련(제12조)
 - 지자체 세출예산 규정에 따라 사무국 예산을 집행하기 위한 회계처리 지침 명시(제13조)
 - 사무국 조직, 정원 및 급여, 공무원 파견 규정 등 근거 명시(제17조)
 - 공동사업 제안 및 추진, 총회 개최 등 사무국의 구체적 업무 규정(제18조)
- 임원도시 규정 정비
 - 감사 선임 방식을 회장 임명에서 출석회원 과반수의 찬성으로 선임 방식 변경(제4조)
 - 사무총장직 신설 및 출석회원 과반수 찬성으로 선임 방식 명시(제4조)

□ 향후계획

- 유니세프 아동친화도시 추진 지방정부협의회 운영규약 개정 고시 : '22.4월

아이돌봄담당관

1. 일반형·융합형 우리동네키움센터 설치·운영
2. 거점형 우리동네키움센터 조성·운영
3. 학교돌봄터(학교-지자체 협력돌봄) 사업 지원
4. 서울시 우리동네키움포털 운영 및 콘텐츠 보강
5. 지역아동센터 운영 지원
6. 지역아동센터 공공성 강화 지원
7. 청소년 방과후 아카데미 운영 지원
8. 아이돌봄 지원사업 추진
9. 우리동네 보육반장 사업 추진

□ 사업목적

- 방과 후·방학 중 돌봄이 필요한 초등학생들의 돌봄 제공

□ 사업개요

- 추진근거 : 이동복지법 제44조의2, 서울특별시 온마을아이돌봄 지원에 관한 조례
- 설치주체 : 지방자치단체장(운영 : 자치구 직영[권장] 또는 위탁)
- 이용대상 : 돌봄이 필요한 만6~12세 아동(소득무관, 초등학생 중심)
- 확충목표 : '22년 30개소 확충(돌봄 수요 반영 및 자치구별 균형 설치)
- 운영현황 : 199개소(일반형 180개소, 융합형 19개소) 운영
 - 종 사 자 : 665명, 이용아동 정원 : 5,003명
 - 이 용 료 : 월 5만원 이내(정기돌봄), 일 2,500원 이내(일시돌봄)
- 소요예산('22년) : 48,745백만원(국비 5,112백만원, 시비 43,633백만원)
 - 센터 설치비 6,971백만원, 센터 운영비 41,774백만원

□ 추진실적(2022. 2월말 기준)

- 일반·융합형 키움센터 5,433명(등록기준) 이용(정원대비 등록률 108.6%)
- '22년 우리동네키움센터 설치·운영 계획 수립 : '22.2월
- '22년 우리동네키움센터 운영실적 정기 모니터링 계획 수립 : '22.2월

□ 추진계획

- '22년 제1차 공간확정 심의위원회 개최 : '22.3월
- 일반·융합형 우리동네키움센터 매뉴얼 제작·배포 : '22.3월
- 키움센터 운영시간 연장(4시간 추가) 시범추진 : '22.3월
- 시설 이용률 등 센터별 모니터링 및 운영 컨설팅 : '22.연중

2

「거점형 우리동네키움센터」 조성·운영

사업목적

- 중소규모 돌봄기관의 틈새를 보완하는 지역대표 키움센터 설치·운영

사업개요

- 추진근거 : 이동복지법 제44조의2, 서울특별시 온마을아이돌봄 지원에 관한 조례
- 추진현황 : 3개소(1·2·3호) 운영 중, 4개소(4·5·6·7호) 조성 중
- 조성조건 : 100명 동시 수용 가능한 1,000㎡(300평) 규모 이상 공간
- 이용대상 : 돌봄이 필요한 만 6~12세 아동(소득무관, 초등학생 중심)
- 소요예산('22년) : 8,438백만원(국비 133백만원, 시비 8,305백만원)
 - 조성 사업비 3,180백만원, 센터 운영비 5,258백만원

추진실적(2022. 2월말 기준)

- 거점형 우리동네키움센터 운영매뉴얼 개편 계획 수립 : '22.1월
- 거점형 우리동네키움센터 확충 운영 지원계획 수립 : '22.2월
- 5호(성북) 거점센터 신규위탁체 공모계획 추진 : '22.2월
- '22년 거점형 우리동네키움센터 운영실적
 - 연계 프로그램 2,023명, 대시민 프로그램 784명, 일시돌봄 1,908명, 돌봄기관 지원 255명

추진계획

- 4호(구로) : 공사 및 준공('22.6~11월), 개소('23.3월)
- 5호(성북) : 수탁기관 모집·선정('22.3~4월), 준공(~5월), 개소(9월)
- 6호(강서) : 센터(기부채납지) 설계용역 발주('22.하반기 예정)
- 7호(양천) : 센터(기부채납지) 설계용역 발주('22.7월)

3

학교돌봄터(학교-지자체 협력돌봄) 사업 지원

사업목적

- 학교-지자체 협력을 통해 초등돌봄 사각지대 해소 및 양육 부담 완화

사업개요

- 사업내용 : 지자체가 초등학교의 공간을 활용, 초등방과후 돌봄 제공
- 사업주체 : 교육부·복지부 주관, 공모 선정된 지자체에서 사업시행
- 사업기간 : '22.1월~12월
- 사업대상 : 학교와 협업으로 학교돌봄터 설치 수요가 있는 지자체
 - ※ 현재 중구청 8개 학교 27실
- 소요예산('22년) : 993백만원(국비 451백만원, 시교육청 542백만원)
 - ※ 구비 903백만원 별도

추진실적(2022. 2월말 기준)

- 학교돌봄터 운영 : 중구 8개소 운영, 아동 540명 이용
 - 흥인, 봉래, 광희, 남산, 청구, 덕수, 장충, 충무초
- 1분기 운영보조금 교부 : 225,744천원(인건비 144,744/운영비 81,000)
 - 27개실 운영비 및 35명 종사자 인건비

추진계획

- 신규 학교돌봄터 대상 수시 접수 : '22.연중
- 학교돌봄터 사업예산 분기별 교부 : '22.연중

4

서울시 우리동네키움포털 운영 및 콘텐츠 보강

사업목적

- 지속 확대되는 서비스 수요에 대응한 포털 콘텐츠 보강과 편의기능 추가로 서비스 이용 활성화 및 시민 만족도 제고

사업개요

○ 사업내용

- 모바일 전용 웹 서비스 제공으로 PC와는 다른 차별화된 기능 제공
- 센터별 예약대기 시 우선순위 제공으로 사용자 입소 예측 서비스 제공
- 거점형 키움센터 특화서비스 온라인 제공으로 센터 운영 편의 강화
- 키움센터 확충에 따른 운영 콘텐츠 등록 및 포털의 안정적 운영 지원

○ 사업기간 : '22.1월 ~ 12월

○ 소요예산('22년) : 200백만원(시비 100%)

추진실적(2022. 2월말 기준)

○ 예약현황 : 이용 아동 11,303명, 예약 67,765건(정기·일시돌봄, 누적)

※ 포털 회원 16,604명, 방문자수 4만6천명(월평균)

추진계획

- 웹 접근성 인증마크 갱신 및 비회원 예약기능 구현 : '22.3월
- 우리동네키움포털 전용 모바일 웹 서비스 구현 : '22.6월
- 우리동네키움센터 예약 기능 고도화 : '22.9월
- 기능 및 콘텐츠 보강(수시), 운영 : '22.연중

5

지역아동센터 운영 지원

□ 사업목적

- 방과 후 돌봄 필요 아동에게 보호·교육, 건전한 놀이, 보호자와 지역 사회 연계 등 서비스를 제공하는 지역아동센터 운영 지원

□ 사업개요

- 추진근거 : 아동복지법 제59조, 서울특별시 지역아동센터 지원에 관한 조례
- 설치주체 : 국가 또는 지방자치단체, 민간(신고)
- 이용대상 : 돌봄이 필요한 만18세미만 아동(가구특성 기준, 연령기준 선정)
- 운영현황('22.2월말 기준) (단위 : 개소 / 명)

총 개소수 (비율)	개인시설		법인시설				종사자수	이용아동수
	개인	단체	공·구립 직영	위탁	법인	사회적 협동조합		
429 (100%)	127	20	2	36	122	122	1,064	12,756
	147(34.3%)		282(65.7%)					

- 소요예산('22년) : 69,927백만원(국비 13,195백만원, 시비 56,732백만원)

□ 추진실적(2022. 2월말 기준)

- '22년 지역아동센터 운영 및 환경개선비 지원계획 수립 : '22.1월
- 지역아동센터 발전방안 마련 TF 구성·운영 : '22.1월~
- TF 구성(1.28), 1차 TF 회의(2.8), 1차 실무추진단 회의(2.16)
- '22년 기본운영비 등 1분기 예산 지원(18,635백만원) : '22.1월
- '22년 지역아동센터 아동돌봄교사 사업계획 수립 : '22.2월

□ 추진계획

- TF 운영 및 지역아동센터 발전방안 마련 : '22.6월
- 운영비, 인건비, 환경개선비, 냉·난방비 등 보조금 지원 : '22.연중
- 시설 현장점검 및 안전점검 실시 : '22.연중

작성일자 아이돌봄담당관 김연주(☎2133-4801) 돌봄운영팀장 김성룡(☎2133-4814) 담당 이더림/정윤아(☎7152/7154)

6

지역아동센터 공공성 강화 지원

□ 사업목적

- 지역아동센터 운영주체 및 운영내용의 공공성을 강화하여 돌봄 취약 아동에 대한 안정적이고 질 높은 돌봄서비스 제공 지원

□ 사업개요

- 추진근거 : 아동복지법 제59조, 서울특별시 지역아동센터 지원에 관한 조례
- 사업내용 : 개인시설의 법인전환 지원 및 법인시설 운영의 공공성 확보
 - 전문기관 협약을 통해 교육·컨설팅·인가이첨까지 법인전환 쏘 과정 컨설팅 지원
 - 채용·회계·복무·급식 4대 분야 운영기준 마련하여 법인시설 운영관리 강화
- 소요예산('22년) : 432백만원(시비 100%)

□ 추진실적(2022. 2월말 기준)

- '22년 지역아동센터 회계분야 지도점검·컨설팅 용역 추진계획 수립: '22.1월
 - 회계분야 지도점검 용역 추진 : 공고(~3.23.) ※ 계약체결(3월말 예정)
- '22년 지역아동센터 구립·법인시설 모니터링 진행(8개소) : '22.2월
- 법인·조합 전환 설명회 개최(1.19) 및 설립·운영 컨설팅 진행(20개소 신청)
- 법인전환 : 컨설팅 지원 및 단일임금 도입으로 법인시설 65%로 확대
 - '20.12월 195개소(45%)에서 '22.2월 282개소(65%)로 1년간 87개소 증가
- 공공성 강화 4대분야(회계·급식·채용·복무) 제도적 장치 지속 운영 관리
 - (회계) 경영공시 지원(122개소/4월 예정), 회계감사 컨설팅(282개소 예정/5~12월)
 - (채용) 자치구별 외부인사가 참여하는 채용심사 인력풀 구성·심사위원 수당 지원

□ 추진계획

- 사회적협동조합 운영 시설 경영공시 지원 : '22.4월~
- 법인전환 신규시설 모니터링 시행 : '22.연중
- 지역아동센터 회계분야 지도점검 및 컨설팅 지원 : '22.연중
- 법인전환 지원 설명회 개최 및 희망시설 1:1 컨설팅 시행 : '22.연중

사업목적

- 청소년 활동·복지·보호·지도 등을 통해 청소년의 전인적 성장을 지원하고 가정의 사교육비 경감 및 양육 부담 완화에 기여

사업개요

- 추진근거 : 청소년기본법 제48조의2, 청소년기본법 시행령 제33조의3~5
- 운영기관 : 청소년시설 등 23개소(시립 19개소, 구립 4개소)
- 사업대상 : 초등 4~6학년, 중등 1~3학년(돌봄필요 청소년 우선 지원)

(`22.2월말, 단위 : 개소, 명)

시설수			인원수			운영반수			운영유형			
계	시립	구립	계	초등	중등	계	초등	중등	기본	장애	다문화	탄력운영
23	19	4	895	600	295	48	32	16	19	2	1	1

- 사업내용 : 방과후 체험, 학습지원, 생활지원(급식·건강·상담), 자기계발 지원 등
- 소요예산(`22년) : 3,460백만원(국비 30%, 시비 70%)

추진실적(2022. 2월말 기준)

- '22년 방과후아카데미 운영지원 계획 수립·시행 : '22.1월~
- 청소년 방과후아카데미 운영기관 지원 : '22.1월~
- 방과후아카데미 귀가차량 운영비(임차료) 신규 지원 : '22.1월~
- 귀가차량 운영 시설(21개소)에 차량 임차료(시설별 월 67만원) 추가 지원

추진계획

- 방과후아카데미 운영기관 현장점검(시·자치구 주관) : '22.4~6월
- 방과후아카데미 운영기관 사업평가(여성가족부 주관) : '22.5~11월

8

아이돌봄 지원사업 추진

□ 사업목적

- 양육공백 발생 가정 지원으로 아이의 복지증진 및 보호자의 일·가정 양립에 기여하고, 가족구성원 삶의 질 향상과 양육친화적인 사회환경 조성

□ 사업개요

- 추진근거 : 아이돌봄지원법 제4조, 제20조
- 사업내용 : 양육공백 가정 아동(만3개월~12세 이하)에 돌봄 서비스 제공
- 추진기관 : 서울시, 자치구, 광역거점기관 및 서비스제공기관(25개)
 - ※ 광역거점기관 운영 : 민간위탁(여성가족재단, '22.1.1.~'24.12.31.)
- 소요예산('22년) : 47,199백만원(국비 30%, 시비 35%) ※ 구비 35% 별도

□ 추진실적(2022. 2월말 기준)

- 아이돌봄 서비스 제공('22.1월) : 이용아동(7,987명), 돌봄 연계(137,706건)
- 영아전담 안심 아이돌봄 지원사업 운영계획 수립 및 시범지역 선정 : '22.1~2월

※ 영아전담 안심 아이돌봄 지원사업 (시범기간 '22.3월~12월)

- 6개(중랑, 마포, 서대문, 구로, 강남, 강동) 지역 영아돌보미 총 260명을 지정
- 만 3~36개월 미만 영아에 맞춤형 돌봄서비스 제공

- 아이돌보미 및 기관 종사자 처우개선 추진 : '22.연중
 - 돌보미 활동수당(500~1,000원), 독감백신접종(35천원), 종사자 복지포인트 신설(30~40만원), 처우개선수당 지급개선(근무년수→호봉 기준), 유사 근무경력 인정범위 마련

□ 추진계획

- 영아전담 안심 아이돌봄 지원사업 시범운영 개시 : '22.3~12월
- 광역거점기관 기능 확대·개편을 위한 TF 운영 : '22.3~4월
- 기관 종사자 처우개선을 위한 4대 수당 지급 추진 : '22.4월
- '이용자 중심의 아이돌봄 서비스 질 개선' 연구(여가재단) : '22.4~12월
- 아이돌보미 양성 및 보수교육 운영 : '22.연중

작성자 | 아이돌봄담당관 김연주(☎2133-4801) 돌봄공동체팀장 송성희(☎2133-4808) 담당 김정민/지정주(☎4943/4812)

9

우리동네 보육반장 사업 추진

□ 사업목적

- 산재한 육아자원의 체계적인 관리 및 수요자 중심의 원스톱 서비스 제공과 다양한 육아 현장 활동을 통한 공동육아 문화 확산

□ 사업개요

- 사업규모 : 보육반장 140명(자치구별 수요 및 아동 수 고려)
- 사업대상 : 영·유아자녀를 둔 부모 및 양육자, 출산·전입·다문화 가정 등
- 사업내용 : 맞춤형 육아정보 관리 및 자원발굴 연계·상담 등
- 소요예산('22년) : 1,316백만원(시비 100%)

□ 추진실적(2022. 2월말 기준)

- '22년 우리동네 보육반장 채용 및 양성교육 추진 : '22.1~2월

※ '21년 보육반장 사업 평가 ('21.11~12월)

- '21년 보육반장 사업 이용자(1,748명) 만족도 조사 : 91.2% 만족
- '21년 보육반장 근무평가 추진 : 평균 96점

□ 추진계획

- '22년 우리동네 보육반장 운영계획 수립 시행 : '22.3월
- '꿈꿈 육아정보' 업데이트 및 온라인 e-book 제공 : '22.3~5월
- 우리동네 보육반장 모바일 뉴스레터 제작·배포 : '22.5~11월
- 찾아가는 우리동네 보육반장 사업설명회 추진 : '22.6,10월
- 보육반장 근무평가 및 이용자 사업 만족도 조사 : '22.12월

외국인다문화담당관

1. 서남권글로벌센터 운영
2. 민관 협력체계 내실화를 통한 거버넌스 운영
3. 자치구 가족센터(다문화) 운영 지원
4. 다문화가족 취업중점기관 운영
5. 다문화가족 맞춤형 돌봄 서비스
6. 다문화가족 자녀 진로·진학 지원
7. 외국인노동자센터 지원
8. 이주민 인권보호 및 생활 지원
9. 위기(폭력피해 등) 이주여성 보호 및 지원
10. 문화다양성 이해교육 추진
11. 중도입국청소년 지원 사업(서울시글로벌청소년교육센터)
12. 글로벌빌리지센터 운영

1

서남권글로벌센터 운영

□ 사업목적

- 외국인주민의 안정적인 서울 생활을 지원하기 위해 상담, 교육, 문화 체험 프로그램 등 종합서비스 제공

□ 사업개요

- 추진근거 : 서울특별시 외국인주민 및 다문화가족 지원 조례 제18조
- 시설개요

주소	규모	설립년도	수탁법인
영등포구 도신로 40	연면적 934.74㎡(지하1층~지상4층)	2014년	(사)이주민센터친구

- 운영방법 : 민간위탁(위탁기간 : '20.1.1. ~ '22.12.31.)
- 사업내용 : 상담지원, 한국어교육, 각종 생활정보 및 방역정보 제공 등
- 소요예산('22년) : 950백만원(시비 100%)

□ 추진실적(2022. 2월말 기준)

- 이용 인원 : 1,479명

구분	주요 내용	횟수	인원
계		280	1,479
상담 지원	○ 생활상담, 전문상담(법률, 노무, 부동산, 심리)	82	926
교육·문화체험 프로그램	○ 한국어 교육 ○ 기타 교육 및 체험(참정권, 컴퓨터, 문화동반자교실 등)	198	553

- 방역물품 배부 159건, 다국어 번역 정보제공 62건, 생활정보 제공 947건

□ 추진계획

- 서남권글로벌센터 민간위탁 재위탁 추진 : '22.4~12월
 - 민간위탁 운영평가위원회 심의('22.4월) → 시의회 동의('22.6월) → 수탁기관 공모·선정('22.7~9월)
- 기관 지도 점검 실시(2회) : '22.6,12월

2

민관 협력체계 내실화를 통한 거버넌스 운영

사업목적

- 다양한 외국인주민의 참여를 통한 외국인주민 지원정책의 실효성 확보 및 정책효과 극대화 기여

사업개요

- 민관 거버넌스 개요

회의명	구 성	역 할	추진근거
외국인주민 및 다문화가족지원 협의회	14명 (행정1부시장, 시의원, 단체·기관·학계 전문가 등)	기본계획 및 시행계획 수립·평가에 관한 사항 심의 등	외국인주민 및 다문화가족 지원 조례 제8조
서남권민관협의체	31명 (국회의원·시의원, 경찰서장, 구청장, 중국동포단체 등)	중국동포 밀집지역 현안해결을 위한 논의 및 사업발굴 등 (3개 분과위원회 구성·운영)	행정1부시장 -제49호, '15.2.13.
서울복지거버넌스 외국인주민분과	14명 (외국인주민 및 전문가, 복지시설대표·종사자 등)	외국인주민 관련 복지현안 해결을 위한 논의 및 실행방안 도출 등	행정1부시장 -제31호, '14.2.12

- 소요예산('22년) : 15백만원(시비 100%)

추진실적(2022. 2월말 기준)

- '22년도 서울복지거버넌스 외국인주민분과 운영계획 수립 : '22.2월
- 제4기 복지거버넌스 제5차 외국인주민분과 회의 개최 : '22.2월

추진계획

- '22년 상반기 외국인주민 및 다문화가족지원 협의회 개최 : '22.3월
- '22년 상반기 서남권 민관협의체 개최 : '22.4월
- 제4기 복지거버넌스 제6차 외국인주민분과 회의 개최 : '22.4월

3

자치구 가족센터(다문화) 운영 지원

사업목적

- 자치구 가족센터 운영으로 다문화가족의 안정적 정착을 지원하고자 함

사업개요

- 추진근거 : 다문화가족지원법 제12조,
서울특별시 외국인주민 및 다문화가족 지원 조례 제7조
- 지원대상 : 25개 자치구 가족센터(다문화)
- 지원내용 : 예산 및 행정 지원
- 소요예산('22년): 16,032백만원(국비 30%, 시비 70%)
- 주요사업
 - 기본 사업 : 가족, 성평등·인권, 사회통합, 상담, 홍보 및 자원연계
 - 특성화사업 : 방문교육, 자녀 언어발달지원, 사례관리, 결혼이민자 통번역 서비스 등
 - 기타 사업 : 다문화가족 교류 소통공간 운영, 결혼이주민 다이음 사업 등

추진실적(2022. 2월말 기준)

- 기본사업 : 10,125명

합 계	가족	성평등·인권	사회통합	상담	홍보 및 자원연계
10,125	696	39	1,895	634	6,861

- 특성화사업 : 21,970명

합 계	방문교육	언어발달	사례관리	통번역	이중언어	역량강화
21,970	5,949	3,686	4,178	6,205	130	1,822

- 기타사업 : 844명

합계	교류소통공간 운영	결혼이민자 다이음 사업	다문화가족 사회포용 안전망 구축(신규)
844	785	19	40

추진계획

- 자치구 가족센터(다문화) 운영 지원 : '22.연중

작성자 | 인국인다문화담당관 최영미(☎2133-5060) 다문화가족팀장 강성오(☎2133-5069) 담당 오기자(☎2133-5073)

4

다문화가족 취업중점기관 운영

 사업목적

- 취업중점기관을 통한 통합 서비스를 제공하여 결혼이민자의 사회·경제적 기반을 마련하고자 함

 사업개요

- 추진근거 : 다문화가족지원법 제6조,
서울특별시 외국인주민 및 다문화가족 지원 조례 제7조
- 사업목적 : 다문화가족 취업지원을 위한 상담·교육 등 통합 서비스 제공
- 추진방법 : 운영기관 공모·선정 [영등포구가족센터 선정('21.12월)]
- 소요예산('22년) : 280백만원(시비 100%)
- 사업내용
 - 취업 상담 및 연계 : 구인·구직 등록, 데이터베이스 관리 등
 - 취업 지원 행사 : 취업박람회, 취업성공 강연회 등
 - 취업교육 프로그램 운영 : 취업교육 전문기관과 연계 실시

 추진실적(2022. 2월말 기준)

○ 취업중점기관 운영

(단위 : 명, 횟수)

합 계	구직상담	구인등록	구직등록	취업연계	취업	사후상담
목 표	1,460	200	240	750	180	150
실 적	110	45	36	78	27	5

※ 취업처 : 신한은행, 가족센터, 한국외국인노동자지원센터 등

○ 취업교육프로그램 운영

- 취업중점기관 교육 운영기관 공고 : 1.25~2.8.(1차), 2.11.~2.24.(2차)

 추진계획

- 협약체결 및 사업운영 : '22.3~12월

작성자 | 외국인다문화담당관 최영미(☎2133-5060) 다문화가족팀장 강성오(☎2133-5069) 담당 오기자(☎2133-5073)

5

다문화가족 맞춤형 돌봄 서비스

사업목적

- 다문화가족의 맞춤형 출산·보육 서비스 제공으로 한국사회의 안정적인 정착생활 지원

사업개요

- 추진근거 : 다문화가족지원법 제9조 및 제10조,
서울특별시 외국인주민 및 다문화가족지원 조례 제7조
- 사업분야 : 출산 전후 돌봄 서비스, 시간제 아이돌봄 서비스
- 추진방법 : 전문성 있는 단체 공모·선정
- 추진기간 : '22. 3월 ~ 12월
- 소요예산('22년) : 204백만원(시비 100%)

추진실적(2022. 2월말 기준)

- 출산 전후 돌봄서비스 수행기관 선정(2.22.) : 한림대학교 강남성심병원
 - ▶ 의사소통 지원 : 의료 통역봉사자(멘토) 선발·운영·관리, 의료 통역, 정보제공
 - ▶ 건강관리 지원 : 출산교실, 출산후 첫 건강검진, 저소득 다문화가족 치료비 지원
 - ▶ 심리·정서 지원 : 우울선별 검사, 정서·심리 상담 및 치료, 출산·육아 멘토링 프로그램 운영
 - ▶ 홍보 및 확산 : 의료통역예약프로그램(앱) 운영, 네트워크 구축, 출산건강 다국어 교육 동영상 제작
- 시간제 아이돌봄 서비스 수행기관 선정(2.22.) : 구로구가족센터
 - ▶ 아이돌봄 서비스 인력 운영(15명) : 채용, 교육, 배치 등 운영 총괄
 - ▶ 돌봄서비스 제공(자치구 가족센터 6개 내외) : 센터 이용객 자녀(다문화, 일반) 대상

추진계획

- 협약체결 및 사업운영 : '22. 3~12월

6

다문화가족 자녀 진로 · 진학 지원

사업목적

- 다문화가족 자녀들의 건강한 성장을 지원하기 위하여 진로·진학 컨설팅 및 입시제도 등 정보제공

사업개요

- 추진근거 : 다문화가족지원법 제6조 및 제10조
- 사업내용 : 다문화가족 진로지도 및 진학지원 종합서비스 제공
- 추진방법 : 운영기관 공모 · 선정
- 사업대상 : 다문화가족 청소년 및 학부모(만 9~24세)
- 소요예산('22년) : 80백만원(시비 100%)
- 사업내용
 - 진로지도 : 학생 진로 컨설팅, 진로 탐색 워크숍, 직업 체험 기회 제공 등
 - 진학지원 : 1:1 진학상담, 학부모 진학설명회, 입시전략 워크숍, 진학자료집 제공 등

추진실적(2022. 2월말 기준)

- 수행단체 선정(보조금심의 위원회) : '22.2.25.
 - 다문화가족 자녀 진로진학 지원사업(진로, 진학) : 한국진로진학정보원
 - 다문화가족 자녀 방문학습 지원사업 : (주)대교

추진계획

- 협약체결 및 사업운영 : '22.3월
- '22년 사업 추진 : '22.3~12월
- '22년 지도점검 실시 : '22.6~8월

7

외국인노동자센터 운영

□ 사업목적

- 외국인노동자의 생활, 노무 상담 및 한국생활 적응을 위한 교육프로그램 제공을 통한 안정적 정착 지원

□ 사업개요

- 추진근거 : 재한외국인처우기본법 제11조, 서울특별시 외국인주민 및 다문화가족 지원조례 제18조, 제20조
- 센터현황 : 외국인노동자센터 6개소(위탁기간 : '20.1.1.~'22.12.31.)
- 주요사업
 - 상담지원(생활 및 노무·법률 분야 등) 및 일반교육(한국어, 컴퓨터)
 - 의료지원 : 상시진료(월 1~2회), 건강검진(연 1~2회), 긴급의료 지원
 - 특화사업 : 직업능력(소잉, 바리스타 등), 커뮤니티, 문화행사(체육대회, 캠프 등), 인권교육(소양교육, 인권영화제 등), 찾아가는 상담 등
- 소요예산('22년) : 1,601백만원(시비 100%)
 - 센터별 예산액 (단위 : 천원)

시설명	총 계	강동	금천	성동	성북	양천	은평
예산액	1,601,285	263,285	243,000	338,000	256,000	258,000	243,000

□ 추진실적(2022. 2월말 기준)

- 시설 이용 인원 : 3,837명 (단위 : 명)

계	상담지원	교육 및 문화체험 프로그램 운영	의료지원	커뮤니티 활동 지원	기타 외국인 지원
3,837	1,203	1,461	67	11	1,095

□ 추진계획

- '22년 외국인노동자센터 상·하반기 지도 점검 : '22.5, 11월
- '22년도 재계약 추진 : '22.7~12월
 - 민간위탁운영평가위원회(7월) → 적격자심의위원회(7~8월) → 시의회 동의·보고(8월) → 협약체결(12월)

작성자 | 외국인노동자센터담당관 최영미(☎2133-5060) 외국인주민인권팀장 김준민(☎2133-5075) 담당 유지영(☎2133-5078)

8

이주민 인권보호 및 생활 지원

사업목적

- 외국인주민과 난민을 대상으로 인권보호 프로그램을 지원하여 외국인주민의 생활 안정 및 인권 증진 실현

사업개요

- 추진근거 : 서울특별시 외국인주민 및 다문화가족지원 조례 제7조, 서울특별시 어린이·청소년 인권조례 제44조
- 추진방법 : 비영리민간단체(법인) 대상 공모·선정
- 사업내용
 - (인권보호) 취약계층 외국인의 교육·의료 및 심리·정서 지원, 인식개선 프로그램 등
 - (쉼터운영) 요보호 외국인주민, 난민 대상 의식주 및 자립 지원
- 소요예산('22년) : 140백만원(시비 100%)

추진실적(2022. 2월말 기준)

- '22년 사업계획 수립 : '22.2월
- 사업공고 및 신청서 접수 : '22.2~3월
 - 총 8개 단체 지원 신청(인권보호 6, 쉼터운영 2)

추진계획

- 보조금 심의위원회 개최 및 지원단체 선정 : '22.3.8.
- 선정단체 협약체결 및 1차 보조금 교부 : '22.3월
- 지원단체 중간점검(추진실적 및 집행현황 점검) : '22.7~8월
- 2차 보조금 교부 : '22.8월
- 최종 결과보고 및 보조금 정산 : '23.1월

9

위기(폭력피해 등) 이주여성 보호 및 지원

□ 사업목적

- 다양한 사유로 위기에 처한 이주여성 및 폭력피해(가정폭력·성폭력·성매매) 이주여성과 그 가정 구성원에 대한 보호 및 지원을 통한 권익 보호 및 복지 증진

□ 사업개요

- 추진근거 : 가정폭력방지 및 피해자보호 등에 관한 법률 제7조, 서울특별시 외국인주민 및 다문화가족 지원 조례 제7조, 제20조
- 사업내용 : 위기 이주여성 및 폭력피해 이주여성에 대한 상담·보호·자활 등 지원
- 시설현황 : 9개소(상담센터2, 쉼터4, 그룹홈2, 자활지원센터1), 35호(주거지원사업)

구 분	개수	시설명	내 용
상담센터	2	서울이주여성상담센터* 남서울이주여성상담소	폭력피해 등 접수·상담, 의료·법률 지원 및 안내 (서울이주여성상담센터 內 쉼터 : 단기보호)
쉼터	4	서울이주여성쉼터, 벚들의집, 행복이주여성쉼터, 마리아주여성쉼터	단기보호 및 숙식 제공, 상담 및 치료, 의료적· 법률적 지원, 자립자활 교육과 취업정보 제공, 출국 지원 등
그룹홈	2	마리공동체*, 사랑의집	쉼터 경유자의 자립기반 마련을 위한 주거 및 기초생활 지원, 동반자녀 육아 및 보육 지원 등 ※ 자활에 필요한 조건을 갖춘 이주여성
자활지원센터	1	서울이주여성디딤터*	자립·자활을 위한 직업기술교육 훈련, 취·창업 알선 및 전문교육, 취업정보 제공, 동반자녀 육 아 및 보육 지원 등
주거지원사업	35	폭력피해 이주여성의 자립 지원 및 사회적응을 지원하기 위한 주거 공간 제공	

* 민간위탁 시설 : 서울이주여성상담센터('21~'23), 마리공동체('21~'25), 서울이주여성디딤터('18~'23)

○ 소요예산('22년) : 4,386백만원

- 국비지원 시설 : 3,610,973천원(국비 50%, 시비 50%)
- 서울이주여성상담센터 : 775,408천원(시비 100%)

❖ 이주여성 보호·지원 소관업무 통합(9개소)

- (기존) 외국인다문화담당관(1개소) + 권익보호담당관(8개소) ⇨ (통합) 외국인다문화담당관

❖ 상담·보호·자활까지 일련의 서비스 제공으로 사각지대 없는 지원체계 구축

- 피해구제 및 보호(상담소) → 단·장기 생활지원(쉼터, 그룹홈) → 자립·자활지원(자활센터, 주거지원사업)

추진실적(2022. 2월말 기준)

○ **서울이주여성상담센터**

(단위:명)

구분	계	가정 불화	일반 법률	생활 문제	체류 문제	성폭력	의료 지원	쉼터 지원	심리 정서	기타
인원	1,808	755	268	273	100	82	85	68	77	100
비율	100%	41.8%	14.8%	15.1%	5.5%	4.5%	4.7%	3.8%	4.3%	5.5%

※ 한울타리쉼터 보호실적 : 29명 (성인14, 아동15) 일평균 보호 9.0명

○ **남서울이주여성상담소**

(단위:명)

구 분	계	심리정서	수사,법적	의료지원	타시설 입소연계	기타
상담소	1,199	537	435	0	2	225

○ **쉼터 및 그룹홈**

(단위:명)

구 분	계	심리 정서	치료 회복	수사, 법적	의료 지원	출국 지원	자립 지원	가해자 지원	동반아동 지원
계	2,087	974	91	107	281	0	87	4	543
쉼 터	1,512	703	50	105	248	0	74	4	328
그룹홈	575	271	41	2	33	0	13	0	215

○ **자활지원센터**

(단위:명)

구 분	계	자활 지원	직업교육 훈련	의료지원	법률지원	동반아동 지원	자립 및 사후관리
자활지원센터	529	304	43	53	3	87	39

추진계획

- '22년 위기이주여성 지원시설 보조금 교부 : '22.3~12월
- '22년 이주여성 지원시설(3개소) 민간위탁시설 지도·점검 : '22.5,11월
- 이주여성 지원시설 운영실태 현장 지도·점검 : '22.11~12월

사업목적

- 내국인을 대상으로 다양한 문화에 대한 이해증진 및 외국인·다문화가족에 대한 편견을 해소하고 관련 전문가 양성

 사업개요

- 추진근거 : 재한외국인처우기본법 제18조,
서울특별시 외국인주민 및 다문화가족 지원 조례 제7조
- 사업대상 : 어린이, 청소년, 공무원, 일반시민
- 사업내용
 - 대상별 찾아가는 문화다양성 이해교육
 - ▶ 어린이·청소년 / 공무원·일반시민 대상 온·오프라인 병행 추진
 - ▶ 초·중등학교 수요일 맞춤형 문화다양성 이해교육 동영상 강의 제작·배포
 - 문화다양성 이해교육 전문강사 신규양성 및 역량강화 교육
 - 문화다양성 콘텐츠 개발 : 수강생 참여형 교재·홍보물 등
- 소요예산('22년) : 183백만원(시비 100%)

 추진실적(2022. 2월말 기준)

- 『찾아가는 문화다양성 이해교육』 3월 수업 신청(44회, 963명)
- 『찾아가는 문화다양성 이해교육』 위촉식 및 오리엔테이션 계획 수립
 - ※ 위촉 외국인 강사 25개국 40명(여 32명, 남 8명)

 추진계획

- 문화다양성 이해교육 운영 계획 수립 : '22.3월
- 찾아가는 문화다양성 전문강사 양성교육 : '22.7월
- 참여형 문화다양성 콘텐츠 개발 : '22.6월
- 사업 운영 : '22.연중

사업목적

- 중도입국청소년의 한국사회 정착을 위한 필수 기본교육 및 맞춤형 지원 체계 구축 등을 통한 서울의 글로벌 시민으로 육성 지원

 사업개요

- 추진근거 : 청소년 복지지원법 제18조,
서울특별시 외국인주민 및 다문화가족 지원 조례 제7조, 제18조, 20조
- 시설명 : 서울시글로벌청소년교육센터
- 추진방식 : 민간위탁 [시설형/수탁기관: 스마트교육재단(대표:감경철)]
- 위탁기간 : 2022.1.1.~2024.12.31.(3년)
※ '15~'21. 前 서울온드림교육센터 [민관협력 서울시(공간제공) + 현대차정몽구재단(재원조달)]
- 소재지 : 영등포구 문래로 164, SK리더스뷰 501호
- 규모 : 765㎡(사무실1, 강의·상담실6, 다목적홀, 휴게공간)
- 인력현황 : 5명(센터장 1, 직원 4)
- 주요사업 : 중도입국 청소년 한국어교육, 상담, 맞춤형 지원 프로그램 등
- 소요예산('22년) : 766백만원(시비 100%)

 추진실적(2022. 2월말 기준)

- 사업 참여 인원 : 523명

총계(실/연인원)	교육지원 사업		상담 사업	문화교류 사업
	한국어교실	검정고시, 멘토링		
82명/523명	66명/507명	-	16명/16명	-

 추진 계획

- 중도입국 청소년지원 상설협의체 구축 및 운영 : '22.3.~
- 2022년 민간위탁사무 정기 지도·점검 : '22.6,11월
- 서울시글로벌청소년교육센터 운영 : '22.연중

12 글로벌빌리지센터 운영

□ 사업목적

- 외국인주민 밀집 거주지역에서 생활 상담, 교육 및 지역 밀착형 특화프로그램 운영으로 외국인주민의 안정적 정착 기여

□ 사업개요

- 추진근거 : 재한외국인 처우 기본법 제11조, 서울특별시 외국인주민 및 다문화가족 지원 조례 제18조, 제20조
- 구 성 : 7개 센터(연남, 강남, 서래, 이태원, 이촌, 성북, 금천)
- 시설인원 : 2~5명(자치구 공무원)
- 사업내용 : 한국어강좌, 문화체험, 국가별 축제 및 커뮤니티 행사지원
- 운영방법 : 市 예산지원, 區 센터운영
- 소요예산('22년) : 1,779백만원(시비 100%)

□ 추진실적(2022. 2월말 기준)

- 이용인원(연인원) : 11,984명

(단위 : 명)

구분	계	연남	강남	서래	이태원	이촌	성북	금천
계	11,984	659	868	2,356	3,628	2,532	1,157	784
특화 프로그램	166	0	0	41	55	70	0	0
야학 및 문화강좌	7,386	0	728	1,682	1,946	1,704	859	467
문화행사	160	0	0	10	128	22	0	0
커뮤니티 활동 지원	211	27	0	12	157	14	1	0
자원봉사 운영	9	9	0	0	0	0	0	0
건강 프로그램	271	0	42	0	158	51	0	20
상담시스템	2,939	571	88	295	868	644	186	287
기타(홍보 등)	842	52	10	316	316	27	111	10

□ 추진계획

- 2022년도 센터 운영계획 수립 : '22.3월
 - 분기별 간담회 개최, 종사자 전문교육 확대, 특성화 사업 확대 등
- 센터별 지역·환경·수요 등 특성에 맞춘 프로그램 운영 : '22.연중

작성자 | 인국인다문화담당관 최영미(☎2133-5060) 인국인주민사업팀장 조은경(☎2133-5074) 담당 이서현(☎2133-5080)