

2022년도 교육위원회
행정사무감사 보고자료

주요업무보고



2022. 11.

서울특별시교육청교육시설관리본부



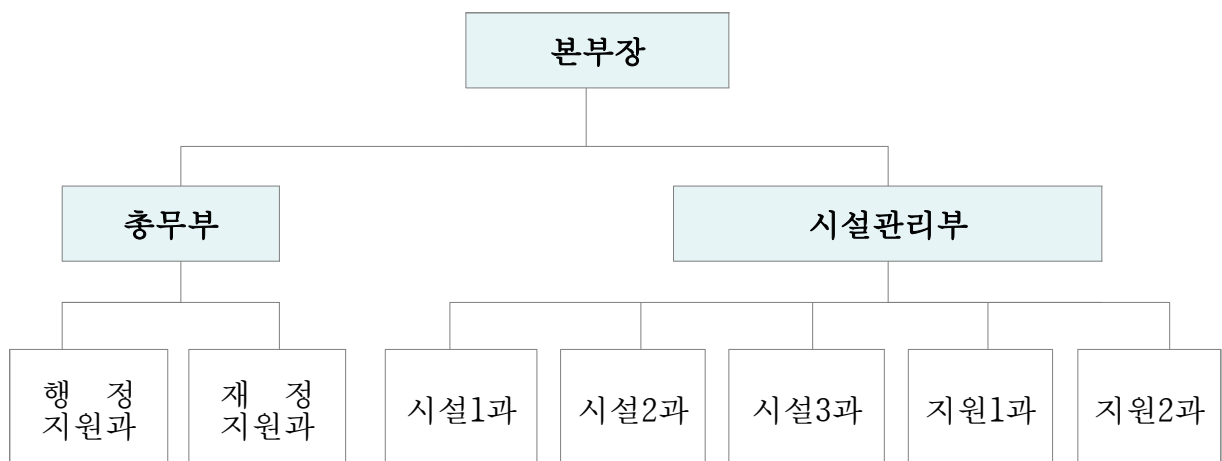
일반 현황

□ 연혁

- 2005. 12. 29. 서울특별시교육청행정기구설치조례 개정(제4332호)
- 서울특별시교육시설관리사업소 설립
- 2006. 1. 1. 임시사업소 설치(현, 학교보건진흥원 건물)
- 2006. 7. 14. 청사 이전(현, 유아교육진흥원 건물)
- 2006. 8. 24. 6개 과 신설(관리과, 시설1·2·3과, 지원1·2과)
- 2008. 4. 25. 청사 이전[(구)수도여자고등학교 부지]
- 2009. 12. 30. 기구 확대 개편(2부 7과)
- 2017. 2. 1. 기관 명칭 변경: 서울특별시교육청교육시설관리본부
- 2019. 12. 16. 청사 이전(서울도시과학기술고등학교 내 건물)

□ 조직 및 정·현원

- 2부 7과



○ 정·현원

(단위: 명)

직렬	3급	4급	교육행정						시설·공업						사무운영				시설관리					총계
			5급	6급	7급	8급	9급	소계	5급	6급	7급	8급	9급	소계	6급	7급	8급	소계	6급	7급	8급	9급	소계	
정원	1	2	2	3	5	2	-	12	5	9	12	7	-	33	1	-	-	1	3	1	5	-	9	58
현원	1	2	1	3	5	2		11	4	13	5	7	1	30	1	-	-	1	2	5	1	1	9	54

□ 시설현황

○ 소재지: 서울특별시 성북구 오패산로3길 105

지번 (하월곡동)	지목	면적(㎡)	소유자	비고
90-1	학교용지	11,772	교육감	

○ 건물현황

시설명	층수	건축년도	면적(㎡)	안전등급	비고
교육시설 관리본부	5층	1997	4,542.85	C	

○ 차량현황

- 승용차 1대, 화물차 15대(총 16대)

□ 예산현황

(단위: 천원, %, '22.9.30. 기준)

구분	세부사업	2022년도		2021년도	집행액(C) (원인행위기준)	집행률(%) (D=C/B)
		본예산(A)	예산현액(B)	최종예산		
직 속 기 관	기관시설 유지관리	6,555,953	16,316,344	13,244,521	7,608,531	46.6
	도서관운영	재배정	165,301	215,000	163,012	98.6
	교육행정정보 시스템운영	-	-	27,106	-	-
	대안교육운영 지원	-	-	190,000	-	-
	계	6,555,953	16,481,645	13,676,627	7,771,543	47.1
공 · 사 립 학 교	시설사업운영	26,139,547	26,108,631	21,582,396	24,126,247	92.4
	학교급식 환경개선	7,540,348	10,877,296	-	1,903,153	17.5
	학교시설확충	6,714,355	14,025,429	-	3,629,171	25.9
	학교시설 환경개선	98,734,475	217,586,782	-	62,447,295	28.7
	학교시설 교육환경개선	-	-	6,265,498	-	-
	계	139,128,725	268,598,138	27,847,894	92,105,866	34.3
교 육 시 설 관 리 본 부	기관기본 운영비	486,892	516,892	483,957	332,044	64.2
	행정개선 활동지원	16,820	16,820	19,722	10,621	63.1
	공유재산 및 물품관리	5,000	5,000	-	4,620	92.4
	계약근로자 인건비	재배정	25,200	46,622	24,299	96.4
	교육공무직원 인건비	재배정	29,414	50,602	21,609	73.5
	지방공무원 연수운영	재배정	500	1,500	500	100.0
	지방공무원 인건비	재배정	176,058	166,922	176,058	100.0
	학교보건관리	재배정	440	-	-	-
	계	508,712	770,324	769,325	569,751	74.0
합계		146,193,390	285,850,107	42,293,846	100,447,160	35.1

□ 주요업무별 예산 내역

(단위: 천원, %, '22.9.30. 기준)

주요업무명	2022년도		2021년도 최종예산	집행액(C) (원인행위기준)	집행률(% (D=C/B))	쪽수
	본예산 (A)	예산현액 (B)				
학교시설보수 지원	2,951,607	2,903,451	2,354,649	2,260,259	77.8	8
학교시설 통합유지관리 지원	3,740,687	6,261,077	3,774,750	5,223,109	83.4	12
학교시설관리 인력지원	23,409,424	23,409,424	19,128,554	22,589,325	96.5	16
사립학교 시설사업비 관리	108,667,788	233,884,097	-	60,549,354	25.9	19
직속기관 시설사업 추진 및 안전관리	9,002,640	13,961,030	13,197,720	4,755,539	34.1	22
사립학교 시설사업 업무지원	293,370	293,370	12,380	287,066	97.9	26



운영 방향

목 표

안 전 · 청 령 · 현 장 중 심 시 설 지 원

추진 방향

수요자 중심의
교육시설
환경 조성

학교시설관리의
신속·안전한
지원체계 구축

시설관리의
전문성 신장

중점 과제

투명하고
공정한
시설지원
행정구현

청렴도
제고

투명성
강화

이용자
신뢰도
향상

학교시설관리
인력 및
사립학교
시설사업비
관리

학교시설관리
인력 지원

사립학교
시설사업비
관리

학교시설
보수지원

학교시설
보수반
운영

시설보수
신속화
효율화

학교시설
통합유지
관리
사업추진

공중별
학교시설
보수지원

실시간
학교시설
보수지원

직속기관
시설사업
추진 및
안전관리

시설공사
집행

유지보수
안전점검

사립학교
시설사업
업무지원

시설공사
기술업무
지원

안전점검
지원



업무 평가 및 개선 방향

□ 성과

- 학교시설보수 지원 분야: 학교시설보수 지원활동 신속화·효율화 추진
 - 방수공사 단가계약 추진: 47교
 - 2022년 학교시설보수 신청 1,703건 중 1,108건 완료, 지원예정 321건, 근로자 위험작업 또는 공사로 진행하여야 하는 274건 지원불가 통보
 - 홈페이지 예약시스템을 활용하여 실시간 지원과정 공개
 - 학교시설 직접보수 관련 근로자 정기안전보건교육 분기별 실시 및 2022년 사업장 위험성 평가 실시
- 학교시설 통합유지관리 분야: 효율적인 학교시설 유지관리 추진
 - 냉·난방기 화학세척(255교), 학교수목 유지관리(194교), 배수로 유지관리(82교), 고천장등 유지관리(36교), 지능형 유지관리시스템 시범사업(59교)
- 직속기관 시설사업 분야: 사용자 의견을 반영한 시설사업 추진
 - 준공 전 직속기관과 사전점검: 보완(개선) 요구사항 조치 19건
 - 시설사업 추진계획 사전안내 40건, 명예감독관제 운영 5건
- 사립학교 시설사업 분야
 - 설계검토, 준공확인 등 지원 2,201건 1,399,626천원 절감(설계과다 감소)

□ 한계

- 학교시설 보수신청에 대한 지원까지의 소요일수 전년대비 1.7일 지연(2021년 24.6일에서 2022년 9월 30일 기준 26.3일 소요)
- 지연 사유
 - 전년대비 학교시설보수인력 4명 감소, 7~8월 장기간 장마로 방수공사 등 외부작업 지연, 국제정세 악화로 자재수급 지연(논슬립, 흙통 등)

- 학교시설 통합유지관리 분야
 - 우선순위로 정해진 물량 외 추가 요청 시 적기 지원 어려움
- 직속기관 시설사업 분야
 - 시설공사 추진에 따른 휴관 장기화 발생
- 사립학교 시설사업 분야: 사립학교 업무담당자의 전문성 부족으로 시설사업 적기 집행 및 적정시공이 어려움

□ 개선 방향

- 방수공사 등 단가계약 확대 추진
 - 2022년 본예산 편성 787,200천원 → 2023년 본예산 요구 984,000천원 (증 196,800천원)
- 10~12월 방수, 논슬립 설치, 흙통교체 등 외부작업 신속 추진
- 학교시설 통합유지관리 분야
 - 긴급성을 요하는 물량에 대해서는 우선순위와 관계없이 즉시 지원
 - 수요기관 지원확대를 위한 일부 공종 통합유지관리 예산 증액
- 직속기관 시설사업 분야: 사용자 맞춤형 시설사업 추진
 - 직속기관 수요자 요구를 적극적으로 반영한 시설사업 추진
 - 지역 그룹별 통합사업 계획·추진으로 휴관 최소화
- 사립학교 시설사업 분야: 직무연수를 통한 시설담당자 역량 강화
 - 시설사업 적기사업 집행 및 안전한 교육환경 조성
 - 연간사업계획 사전전수조사 및 분기별 적정사업 배분(예측 가능한 지원)

1 학교시설보수 지원

□ 사업 개요

- 학교시설보수 지원활동 신속화 및 효율화를 통해 안전하고 쾌적한 교육환경 구축
 - 지원대상: 공립 유초, 공·사립 중·고 및 직속기관 등 1,333기관
 - 제외대상: 사립 유초, 자율형사립고, BTL 학교 등 618교

○ 목적

- 안전하고 쾌적한 교육환경 조성을 위한 시설보수 지원
- 위험·긴급 시설보수 신속한 지원으로 안전사고 예방

○ 근거

- 서울특별시교육청 행정기구 설치 조례 제41조

○ 주요 내용

- 학교시설보수 지원업무 신속화·효율화 제고
- 학교시설보수 지원업무 소통강화 및 맞춤형 지원 추진
- 학교시설보수 지원활동 안전 강화

□ '21년 추진 실적

○ 학교시설보수 지원

- 학교시설보수반 운영: 713교 1,708건 지원
- '21 학교시설보수 자재관리시스템 운영(1,573건)

○ 학교수요자와 소통을 통한 지원활동 만족도 제고

- 학교시설보수 지원활동 만족도 조사: 만족이상 99%

구분	응답자	만족도 설문결과					비고
		매우만족	만족	보통	불만족	매우불만족	
만족도조사	843	819 (97.2)	15 (1.8)	6 (0.7)	0 (0)	3 (0.3)	

□ 추진 목표

세부사업명	추진시기	물량
학교지원 소요일수 단축	'22.2~12월	지원소요일수 목표: 24.1일 ('21년: 24.6일)
학교시설보수반 1인당 지원량 향상	'22.2~12월	1인당 학교보수지원량: 135,000천원 ↑ ('21년: 131,774천원)

□ 추진 계획

' 22년 주요 개선 사항

- 학교시설보수 신속화·효율화 제고
 - 학교보수지원 소요일수 단축(전년대비 0.5일 단축)
 - 학교시설보수 1인당 보수지원량 향상(전년대비 3% 상승)
- 학교시설보수 지원활동 안전강화
 - 안전보건협의회(1회/월), 감독관·반장 협의회(1회/2월) 실시
 - 안전보건교육(근로자 정기안전보건교육/관리감독자교육) 실시
- 학교시설보수 신속화·효율화 제고
 - 방수공사 단가계약을 포함한 학교보수 신속지원으로 소요일수 단축
 - ※ '21년 평균 지원소요일수 24.6일 → '22년 24.1일(0.5일 단축) 목표
 - 학교보수지원 확대를 위해 1인당 지원량 증가 노력
 - ※ '21년 1인당 학교보수지원량 131,774천원→'22년 135,000천원(3% 상승) 목표
- 학교시설보수 지원업무 소통강화 및 맞춤형 지원 추진
 - 학교시설보수 예약시스템 등을 통해 지원 전 과정 실시간 소통
 - 학사일정 및 기간별 중점지원분야 및 작업방법 등 안내
- 학교시설보수 지원활동 안전 강화
 - 안전보건협의회(1회/월), 감독관반장 협의회(1회/2월) 실시 및 개선사항 적극 반영
 - 안전보건교육 자체 및 위탁교육 실시

□ 추진 실적

○ 학교시설보수 지원

- 방수공사 단가계약 추진: 47교('22.9.30. 기준)

※ 탐코팅 34교, 캐노피방수 12교, 경사지붕방수 1교 추진 중

- 학교별 보수신청에 대한 지원 소요일수 평균: 26.3일('22.9.30. 기준)

※ 2021년 대비 학교시설보수인원 4명 감소, 7~8월 우천으로 인한 외부 작업 지연, 전쟁 등 국제정세 악화로 인한 자재 수급지연 등으로 전년 대비 1.7일 지연되었으나, 2022년 말까지 소요일수 단축 적극 추진예정

- 학교시설보수 1인당 보수지원량: 90,370천원('22.9.30. 기준)

※ 2021년 대비 41,404천원이 적으나, 2022년 말까지 135,000천원 이상 지원 예정

- 2022년 학교시설보수 지원실적

(단위: 천원, '22. 9. 30.현재)

구분	신청건수	지원완료	지원불가 통보	지원예정	비 고
건수	1,703건	1,108건	274건	321건	
비율	100%	65%	16%	19%	

○ 홈페이지 예약시스템을 활용하여 실시간 지원과정 공개

- 담당자 직통전화, 현장조사, 예약관리시스템으로 지원예정 또는 지원불가 답변, 지원완료 후 지원결과에 대한 만족도 평가 공개

○ 학교시설 직접보수 관련 안전보건활동 강화

- 안전보건협의회 매월 실시, 근로자 정기안전보건교육 1~3분기 6h씩 실시, 관리감독자교육 16h 실시, 2022년 7월 사업장 위험성평가 실시

□ 향후 추진 일정

○ 학교시설보수 지원 활동

- '22.10~12월: 학사일정 및 기간별 중점지원분야 안내 및 지원

○ 학교시설보수 안전강화 활동

- 매월, 매분기별 안전보건협의회 및 안전보건교육 실시

□ 예산 집행 현황

(단위: 천원, %, '22.9.30.현재)

사업명	'22 예산			'21 최종예산	집행액 및 집행률		주요사업별 설명자료 쪽수
	본예산	추경, 특교 등	계		원인행위액 (집행률)	지출액 (집행률)	
시설사업운영	2,164,407	△48,156	2,116,251	2,354,649	1,501,466 (70.9)	1,174,989 (55.5)	2621
학교시설환경개선	787,200	-	787,200		758,793 (96.4)	58,562 (7.4)	2621
합계	2,951,607	△48,156	2,903,451	2,354,649	2,260,259 (77.8)	1,233,551 (42.5)	

2

학교시설 통합유지관리 지원 **사업 개요**

- 목적
 - 안전하고 쾌적한 교육환경을 조성하고 학교시설 업무경감을 위한 효율적 통합유지관리 실시
- 근거
 - 서울특별시교육청 행정기구 설치 조례 제41조
- 주요 내용
 - 공종별 학교시설 통합유지관리 실시
 - IoT 기반 지능형 냉난방 유지관리시스템 추진 및 확대계획 수립
 - IoT 기반 지능형 유지관리시스템 태양광 시범사업 추진
 - 사립학교 안전점검 용역 실시(정기점검 및 정밀점검)

 '21년 추진 실적

- 냉난방기 화학세척: 총 255교 지원
 - 4년 주기로 지원 대상을 선정하여 냉난방기 화학세척 실시
 - 내부 시설공사 등으로 긴급하게 공기질 개선을 위한 화학세척이 필요한 학교에 대하여 우선 조치 실시
- 학교수목 유지관리: 총 194교 지원
 - 수목의 생장을 고려하여 상·하반기로 나눠서 수목가지치기 실시
 - 수요기관 인근 주민들이 제기하는 민원 및 학교 안전에 위협이 되는 수목에 대하여 우선순위 외 즉각적인 수목가지치기 실시

- 배수로 유지관리: 총 82교 지원
 - 매립 배수관에 대하여 CCTV 조사 및 현황도 작성, 배수로 준설 공사 추진
- 고천장등 유지관리: 총 36교 지원
 - 전기공사업법에 따라 전기공사업 사업자를 통한 고천장 전등, 안정기 등 교체 추진
- 지능형 유지관리시스템 시범사업
 - 59교(엘지 35교, 삼성 22교, 엘지/삼성 2교) 지원
 - IoT 상황실 및 플랫폼 구축 완료
 - 클라우드 구축 용역 추진
 - 냉난방기 유지보수 용역 추진
 - ※ 당초 80교 ⇨ 59교 변경(사유: 학교 요청 등)
 - 태양광 시범사업 예산확보

추진 목표

세부사업명	추진시기	물량
냉난방기 화학세척	1분기: 수요조사 및 발주 2~4분기: 사업 추진	168교
학교수목 유지관리		174교
배수로 유지관리		51교
고천장등 유지관리		22교
지능형 유지관리시스템	1분기: 시범사업 추진 완료 및 발주 2~4분기: 대상교 계속 추진 및 시범사업 추진	67교
정기 및 정밀 안전점검	3~12월	286교

□ 추진 계획

'22 주요 개선 사항

- 수요기관 물량감소로 인한 예산 감액
 - 냉난방기 화학세척
 - ※ 화학세척 4개년 계획에 따라 2021년 대비 2022년 세척대상 물량 감소
- 수요기관 지원 확대를 위한 예산 증액
 - 고천장등 유지관리, 지능형 유지관리시스템
- 지능형 유지관리 실시
 - 플랫폼을 통한 냉난방기 상태 및 고장 현황 모니터링
 - 장비 이상 발생 시 관리본부와 제조사가 연결된 플랫폼으로 신속한 A/S 체계 마련 및 유지보수를 실시하여 쾌적한 교육환경 조성
 - 지능형 태양광 사업 연계 추가
- 사업 추진의 내실화 도모
 - 수요기관(학교)에 대한 우선순위를 정하여 지원에 대한 공정성 확보
 - 추진대상 학교 참여를 통한 교육여건 개선
 - ※ 만족도 조사(12월)를 통한 환류 작업으로 학교 요구사항 내년도 반영
- 지능형 유지관리시스템
 - 시범사업(냉난방) 부분 타당성 검토 및 확대 계획 수립
 - 냉난방 외 추가항목(태양광 등) 시범사업 실시
- 사립학교 시설물 안전점검 업무지원
 - 점검대상: 사립 초·중·고·특수·각종학교
 - 점검시기: 정기점검 연 2회 및 정밀점검 등 해당 시
 - 점검방법: 외부 전문가 용역 실시
 - 조치사항: 용역결과에 따라 분청 보고

□ 추진 실적

- 냉난방기 화학세척: 59% 완료(총 4권역 168교 중 99교 완료)
- 학교 수목 유지관리: 59% 완료(총 4권역 174교 중 102교 완료)
- 배수로 유지관리: 71% 완료(51교 중 36교 완료)
- 고천장 전등 유지관리: 100% 완료(22교 중 22교 완료)
- 지능형 유지관리사업
 - 냉난방: 67교 연결 완료 및 유지관리 계속 추진
 - ※ 엘지 35교, 삼성 26교, 엘지/삼성 복합 6교
 - 태양광: 시범사업 추진 예정(11월)
- 정기 및 정밀안전점검: 상반기 정기안전 점검 276교 완료

□ 향후 추진 일정

- 학교시설 통합 유지관리 완료 후 수요자 만족도 조사 실시: 12월
- 지능형 유지관리 태양광 시범사업 실시: 11~12월
- 하반기 정기안전점검 및 정밀안전점검 추진: 9~12월

□ 예산 집행 현황

(단위: 천원, %, '22.9.30.현재)

사업명	'22 예산			'21 최종예산	집행액 및 집행률		주요사업별 설명자료 쪽수
	본예산	추경, 특교 등	계		원인행위액 (집행률)	지출액 (집행률)	
냉난방기 화학세척	1,607,490		1,607,490	2,308,050	1,094,787 (68.1)	239,608 (14.9)	2095
학교수목 유지관리	893,700		893,700	893,700	807,354 (90.3)	388,044 (43.4)	2095
배수로 유지관리	233,000		233,000	233,000	222,947 (95.6)	0 (0.0)	2095
고천장 전등 유지관리	120,000		120,000	100,000	118,351 (98.7)	118,351 (98.6)	2095
IoT 지능형 유지관리	886,497		886,497	240,000	675,516 (76.2)	234,555 (26.5)	2095
정기 및 정밀 안전점검		2,520,390	2,520,390	0	2,304,154 (91.4)	330,505 (13.1)	2095
합계	3,740,687	2,520,390	6,261,077	3,774,750	5,223,109 (83.4)	1,311,063 (20.9)	

※ 지출액 저조 사유: 학습에 방해되지 않도록 학사일정을 조율하여 집행 및 연중 지속적인 유지관리로 기성 신청 미흡

3

학교시설관리 인력지원 **사업 개요**○ **목적**

- 효율적인 학교시설관리 인력 운용을 통한 안전하고 쾌적한 학교 조성
- 학교 선호도, 기대 수요를 반영한 현장 밀착지원 강화

○ **근거**

- 서울특별시교육청 행정기구 설치 조례 제41조
- 용역근로자 직접고용 전환 시행 계획 알림(노사협력담당관-4559, 2018.7.20.)
- 학교시설관리 인력 운용 개선(안)(행정관리담당관-9607, 2019.7.19.)

○ **주요 내용**

- 특수운영직군(시설관리원) 인건비 지원
- 학교시설관리 제3섹터 용역 대상 학교 선정 및 용역비 지원

 '21년 추진 실적○ **학교 현장 지원 강화**

- 학교시설관리 예산 지원
 - ※ 특수운영직군(시설관리원) 인건비 지원: 341교, 13,652,329천원
 - ※ 제3섹터 용역비 지원: 143교, 5,212,555천원
- 2022년 학교시설관리 제3섹터 용역 학교: (선정)59교, (운영)417교
- 학교시설관리 제3섹터 용역 계약 사항 안내
 - ※ 계약방법, 산출내역, 과업내용 등

○ **다양한 이해 관계자와의 소통·협력**

- 학교시설관리 제3섹터 용역 만족도 조사
 - ※ 참여율 97.2%(139교), 만족도 89.2%('20 88.3%)

- 학교시설관리 제3섹터 용역 학교 현장 방문: 공립 40교
- ※ 학교 맞춤형 컨설팅 실시, 학교 의견 청취 등

추진 목표

세부사업명	추진시기	물량
특수운영직군(시설관리원) 지원	연중	165교
학교시설관리 제3섹터 용역 지원	연중	417교

추진 계획

' 22년 주요 개선 사항

- 학교시설관리 제3섹터 용역 운영 학교 증가
 - 2021년 249교 → 2022년 484교(' 21년도 대비 94.3% 증가)
- 특수운영직군(시설관리원) 인건비 지원
 - 대상 및 인원: 165교, 198명
 - 소요예산액: 7,153,344천원
- 학교시설관리 제3섹터 용역비 지원 학교 확대
 - 대상 및 인원: 417교, 420명
 - 소요예산액: 16,256,080천원
- 학교시설관리 제3섹터 용역 학교 현장 컨설팅
 - 대상: 22교(11개 교육지원청별 2교 내외)
 - 내용: 학교 맞춤형 컨설팅, 현장 의견 청취 등
- 학교시설관리 제3섹터 용역 만족도 조사
 - 대상: 417교
 - 내용: 학교시설관리 만족도(시설관리 인력 운영에 관한 사항)

□ **추진 실적**

- 특수운영직군(시설관리원) 인건비 및 제3섹터 용역비 지원: 1~9월
 - 특수운영직군(시설관리원) 인건비: 금4,841,822천원(105교, 129명)
 - 학교시설관리 제3섹터 용역비: 금17,745,686천원(473교, 484명)
 - ※ 학교시설관리 제3섹터 용역 운영 학교 추진목표 대비 13% 증가
- 학교시설관리(특수운영직군, 제3섹터 용역) 운영학교 현장 컨설팅
 - 11개 교육지원청별 2교(총 22교)

□ **향후 추진 일정**

- 학교시설관리 제3섹터 용역 학교현장 만족도 조사: 10~11월
- 2023년 학교시설관리 제3섹터 용역 학교 세부 운영사항 안내: 11월

□ **예산 집행 현황**

(단위: 천원, %, '22.9.30.현재)

사업명	'22 예산			'21 최종예산	집행액 및 집행률		주요사업별 설명자료 쪽수
	본예산	추경, 특교 등	계		원인행위액 (집행률)	지출액 (집행률)	
학교시설관리운영	23,409,424	-	23,409,424	19,128,554	22,589,325 (96.5)	22,589,325 (96.5)	2626

4

사립학교 시설사업비 관리

사업 개요

○ 목적

- 사립학교 시설사업비 관리기관 일원화를 통한 효율적인 예산관리
- 학교 교육여건과 재정 효율성을 고려한 사립학교 시설사업 지원 강화

○ 근거

- 서울특별시 교육비특별회계 재무회계 규칙 일부 개정(2021.10.28.)
- 사립학교 시설사업비 관리 일원화 세부 추진계획(교육시설안전과-15805, 2021.12.22.)
- 사립학교 시설사업비 지원기준 및 집행지침(교육시설안전과, 2022.1.1.)

○ 주요 내용

- 사립학교 시설사업 예결산 관리 및 집행

'21년 추진 실적

○ 사립학교 시설사업비 관리 일원화 준비

- 교육지원청 현장 방문을 통한 업무 내용 확인
- 교육지원청 업무 이관에 따른 혼선 최소화를 위한 절차 등 협의

추진 목표

세부사업명	추진시기	물량
사립학교 시설사업비 관리	연중	1,334개 사업

□ 추진 계획

' 22년 주요 개선 사항

- 사립학교 시설사업비 관리 주체 변경
 - 11개 교육지원청(재정지원과) → 교육시설관리본부(재정지원과)

- 사립학교 시설사업 예산 지원 및 결산 관리
 - 대상: 사립초·중·고·특수·각종 학교
 - 소요 예산액: 233,884,097천원(추경, 특교 등 포함)
 - 내용: 1,334개 시설사업(노후 교사 리모델링, 노후시설 환경개선 등)
 - ※ 교부 신청, 계약체결 등 서류 구비사항, 제반 법규 준수 안내 및 독려
 - ※ 지원 요청에 대한 신속한 처리 및 적기 집행 여부 관리

- 학교와의 소통 및 지원업무 강화
 - 시설사업 예산 지원 업무 강화 및 모니터링

□ 추진 실적

- 사립학교 시설사업비 적기 지원 및 체계적 관리
 - 지원금 신청에 대한 신속한 처리 및 적기 집행 여부 관리
 - 공사 단계별 집행 계획 및 업무 추진 현황(설계, 계약 등) 모니터링
 - ※ 시설사업 지원(지원금 송금기준): 481건(36%)
 - 위반 사례 예방 및 업무지원을 위해 1교 1 사업 완결 시까지 1:1 맞춤형 컨설팅을 통한 현장 밀착 지원(유선전화, 이메일 등)

□ 향후 추진 일정

- 사립학교 시설사업비 지원 계획(추가경정예산, 재배정 등) 통지: 연중
- 사립학교 시설사업비 교부 및 집행 관리: 연중

□ 예산 집행 현황

(단위: 천원, %, '22.9.30.현재)

사업명	'22 예산			'21 최종예산	집행액 및 집행률		주요사업별 설명자료 쪽수
	본예산	추경, 특교 등	계		원인행위액 (집행률)	지출액 (집행률)	
학교시설환경개선	94,413,085	114,568,287	208,981,372	-	55,017,030 (26.3)	55,017,030 (26.3)	2065
학교급식환경개선	7,540,348	3,336,948	10,877,296	-	1,903,153 (17.5)	1,903,153 (17.5)	2063 2068
학교시설확충	6,714,355	7,311,074	14,025,429	-	3,629,171 (25.9)	3,629,171 (25.9)	2075 2081
계	108,667,788	125,216,309	233,884,097	-	60,549,354 (25.9)	60,549,354 (25.9)	

5

직속기관 시설사업 추진 및 안전관리 **사업 개요**○ **목적**

- 직속기관 수요자 맞춤형 시설사업 추진으로 안전하고 쾌적한 환경 조성
- 시설 안전관리 강화로 재해위험 사전 예방

○ **근거**

- 서울특별시교육청 행정기구 설치 조례 제41조
- 재난 및 안전관리 기본법

○ **주요 내용**

- 직속기관 시설사업 추진(설계용역 및 시설공사 집행)
- 직속기관 안전관리(정기·수시 안전점검 실시 및 위험시설 조치)

 '21년 추진 실적

○ 직속기관 시설사업 추진: 20개 기관(46건)

- 시설사업 추진계획 사전안내(46건 기관 의견 반영)
- 부실공사 방지 위한 명예감독관제 운영(18건)
- 준공 전 직속기관과 사전점검: 보완(개선) 요구사항 19건 조치완료(100%)
- 코로나-19 위기상황 시설사업 적극행정 추진
 - ※ 기관의 휴관기간의 장기화를 기회로 활용 4,600,000천원(2021년 본예산액의 135.2%, 기관 재배정분 포함)의 공사 집행 실시
 - ※ 시설공사 현장 방역활동 강화(2021년도 현장 근로자 코로나19 감염 보고 0%)
- 홈페이지 내 직속기관 시설공사 공개시스템 운영
- 홈페이지를 활용한 만족도 조사 실시(준공 16건 대상 만족이상 94.7%)

- 직속기관 안전점검 결과 위험시설 해소
 - 정기(연3회)·긴급(상시) 안전점검 및 2중·3중 시설물 점검용역 실시
 - 2021년 발생한 위험시설물 8건 100% 조치완료
 - 과학전시관 본관 응벽균열 등 추경예산 및 예비비 230,000천원 편성·집행
 - ※ 예산조치 5건: 학생체육관 잠실 제2수영장 타일탈락, 과학전시관 본관 응벽균열, 과학전시관 남부분관 수초원 안전난간 교체, 대천임해수련원 본관 및 별관 비상방송장비 교체, 교육연구정보원 온수실 균열보수
 - ※ 자체보수 3건: 학생교육원글로벌문화·언어체험교육원 외벽보수, 정독도서관 응벽균열, 마포평생학습관 전기시설 누전

추진 목표

세부사업명	추진시기	물량
직속기관 시설사업 추진	연 중	12개 기관(17개 사업) ※2022년 본예산 기준
시설공사 사전예고제	1월, 7월, 9월	
명예감독관제	2~12월	
준공 전 사전점검	3~12월	
시설공사 만족도 조사	11~12월	
정기·수시 안전점검 (해빙기, 여름철, 겨울철)	2~3월, 6~7월, 11~12월	29개 기관 131동 및 시설물(석축, 응벽 등) 8개소
재해취약시설 점검 (수련시설, 석축 및 응벽)	2~3월, 6~7월, 11~12월	9개 기관 12동 및 시설물 8개소

추진 계획

'22 주요 개선 사항

- 직속기관 사용자 맞춤형 시설사업 추진
 - 직속기관 수요자 요구를 적극 반영한 시설사업 추진
 - 수요기관이 요구하는 사업기간 내에 공사를 완료하여 휴관 최소화

- 직속기관 수요자 맞춤형 시설사업 추진: 12개 기관(17개 사업)
 - 해당기관 의견수렴, 휴관 일정을 반영하여 사업추진계획 수립 및 안내
 - 설계협의회 실시로 수요자 의견 적극 반영
 - 시설공사 주요자재 선정에 직속기관 관계자 참여로 투명성 확보

- 명예감독관제 운영으로 직속기관 관계자 공사과정 참여 및 요구사항 반영
- 직속기관 관계자와 준공 전 사전 합동점검 실시로 미흡한 부분 보완
- 준공 후 홈페이지를 통한 시설공사 만족도 조사
- 직속기관 안전관리 방안 체계화
 - 정기·수시 안전점검: 29개 기관 131동 및 시설물(석축, 옹벽 등) 8개소
 - 연 3회(해빙기, 여름철, 겨울철) 정기 및 수시 안전점검 실시
 - 안전점검 결과 위험시설 적극 해소(추경 및 본예산 확보 등)
 - 2종 및 3종 시설물 정기 안전점검
 - 2종 시설물(3개 기관 4동), 3종 시설물(29개 기관 46동, 시설물 3개소)
 - 연 2회(반기별) 점검 후 한국시설안전공단 보고 및 시스템 입력
 - 점검용역 결과 위험시설 적극 해소(추경 및 본예산 확보 등)
 - 재해취약시설 안전점검관리: 9개 기관 12동, 시설물 8개소
 - 여름철, 겨울철, 해빙기에 각각 지정

□ 추진 실적

- 직속기관 시설사업 추진
 - 홈페이지 내 직속기관 시설공사 공개시스템 운영
 - 추진 중인 전체 시설사업에 대하여 설계협의회 실시
 - 공법 및 주요자재 선정에 사용자 참여와 공법심의 개최로 투명성 확보
 - 시설사업 추진계획 사전안내 5건, 명예감독관제 운영 4건
- 직속기관 안전점검 결과 위험시설 해소
 - 직속기관 안전관련 요청 사항에 대한 방문지원 5건
 - 본부 방문 안전점검 결과 5건 조치 진행중
 - 학생체육관 제2수영장 천장보수 : 2022년 2추경 예산 편성 확정(예산액 100,000천원)
 - 대성리교육원 미래관 외벽 일부탈락: 미래관 내진공사(계약완료) 시 조치 예정
 - 양천도서관 파라넷 및 치장벽돌 기울어짐: 구조안전진단용역 집행
 - 학생교육원 본원 수해피해(풋살장 및 모험활동장 토사유실): 재난안전관리 특별교부금 확정(130,280천원)
 - 학생교육원 퇴촌야영교육원 수해피해(산사태 및 토사유입): 재난안전관리 특별교부금 확정(1,452,380천원)

- 안전점검 결과 시설물통합정보시스템(FMS) 신속 통보

향후 추진 일정

- 직속기관 시설공사 집행 추진
 - 2022.9~12월: 제2추경 예산 배정 사업 설계용역 및 시설공사 추진
- 직속기관 정기 및 수시 안전점검 실시
 - 2022.9~11월: 2종 및 3종 시설물 정기 안전점검 실시
 - 2022.11~12월: 직속기관 겨울철 안전점검 실시

예산 집행 계획

(단위: 천원, %, '22.9.30.현재)

사업명	'22 예산			'21 최종예산	집행액 및 집행률		주요사업별 설명자료 쪽수
	본예산	추경, 특교 등	계		원인행위액 (집행률)	지출액 (집행률)	
직속기관시설관리	6,555,953	4,958,390	11,514,343	13,197,720	2,910,498 (25.3)	2,216,671 (19.3)	2039
직속기관시설관리	924,727 (재배정)	-	924,727	-	921,298 (99.6)	921,298 (99.6)	2039
학교시설교육환경개선	1,002,560 (재배정)	-	1,002,560	-	897,343 (89.5)	367,193 (36.6)	2095
도서관운영	26,400 (재배정)	-	26,400	-	26,400 (100.0)	26,400 (100.0)	1290
교육공간총괄(에코스쿨)	493,000	-	493,000	-	-	-	1913
합계	9,002,640	4,958,390	13,961,030	13,197,720	4,755,539 (34.1)	3,531,562 (25.3)	

문제점 및 애로 사항

- 2022년도 2회추경 시설비 예산 편성 사업 추진
 - 직속기관의 노후시설 보수 및 안전확보를 위해 긴급히 편성된 예산으로 연내 집행을 위한 소요기간 부족
 - ※ 직속기관과 긴밀한 협조로 적극 추진 중

작성 자

시설2과장: 용석진 ☎ 2178-9030

시설2팀장: 김재식 ☎ 9031

담당: 신동길 ☎ 9032

시설3과장: 공석 ☎ 2178-9040

시설3팀장: 어성국 ☎ 9041

담당: 최인호 ☎ 9044

6**사립학교 시설사업 업무지원** **사업 개요**○ **목적**

- 학교 교육여건과 재정효율성을 고려한 시설공사 지원강화
- 교육환경개선사업 실태조사를 통한 공정하고 투명한 예산 수립에 기여
- 노후시설물 안전관리 및 지원강화로 안전하고 쾌적한 교육공간 조성
- 학교와의 소통 및 다각적 시설사업 지원강화

○ **근거**

- 서울특별시교육청 행정기구 설치 조례 제41조
- 재난 및 안전관리 기본법
- 사립학교 시설사업비 지원기준 및 집행지침

○ **주요 내용**

- 학교자체 시설공사 기술업무지원(설계검토 및 준공확인 등)
- 학교시설물 안전점검 실시 및 지원
- 내진보강사업 기술업무 지원

 '21년 추진 실적○ **학교자체 시설공사 기술업무지원**

- 설계검토, 준공확인 등 2,219건 지원
- 예산 1,363,993천원 절감(설계과다 감조정 및 준공확인 등)

○ **2022~2024년 「통합형 학교단위 시설개선」 예산편성을 위한 교육 환경개선사업 조사**

- 통합사업: 사립학교 244교 969건, 184,422,539천원
 - 목적: 여러 사업을 한번에 통합시행하여 학교 불편 해소 및 안전 확보
 - 선정기준: 시설노후도 높은 학교(최소 3건 이상) 대상으로 통합사업 추진
- 안전점검 업무 지원
 - 계절별 정기점검 실시(372교, 969건)
 - 3종 시설물 정기점검 용역 실시(273교 1,180건)
 - 노후시설물 정밀점검 용역 실시(42교 54건)
 - 노후시설물 정밀안전진단 실시(3교 3건)
- 내진보강사업 기술업무 지원
 - 지원대상: 56교 90동 7,800,000천원
 - 내용: 소규모 직무연수 및 학교현장 컨설팅, 표준용역서식 제작 및 배포
 - ※ 코로나로 인한 대규모 집합교육 불가로 소규모 연수 및 학교현장 컨설팅 시행
- 시설사업 맞춤형 컨설팅 실시
 - 학교에서 요청한 3억원 이상 복합공정 시설공사 맞춤형 컨설팅 지원
 - 23회 지원 상담 : 증축 18회, 환경개선 4회, 안전(내진보강 및 안전점검) 1회

추진 목표

세부사업명	추진시기	물량
학교자체발주 시설공사 기술업무지원	연중	설계검토, 준공확인 (232교 734건)
학교시설물 안전점검 지원	연 3회	372교

□ 추진 계획

'22 주요 개선 사항

- 찾아가는 맞춤형 시설사업 지원업무 강화
 - 3억 이상 복합공정 시설공사 맞춤형 컨설팅 시행(배치검토 등)
- 시설담당 역량강화를 통한 적기 사업집행 추진

- 학교자체 시설공사 기술업무 지원
 - 대상: 추정가격 5,000만원 이상 시설공사
 - 분야: 교육환경개선공사, 급식실 및 체육관 증축 공사 등
 - 내용: 설계검토, 기성 확인, 설계변경, 준공확인 등 기술업무지원 시 제반 법규, 설계 과다, 시공 적정 여부 등 검토
- 학교 시설물 안전점검 업무 지원
 - 점검대상: 사립 초·중·고·특수·각종학교(총 372교)
 - 점검시기: 상시점검(연중), 정기점검(연3회, 해빙기·여름철(완료)/겨울철(예정))
 - 점검방법: 학교 자체 점검 후 위험시설에 대해 담당자 및 외부 전문가 합동 점검
 - 조치사항: 위험시설 안전조치 및 본청에 보고(필요시 예산반영)
- 내진보강사업 기술업무 지원
 - 내용: 현장 컨설팅, 매뉴얼 배포 등
- 학교와의 소통 및 지원업무 강화
 - 업무협의회 등을 통한 소통 강화
 - 사립학교 행정실장 임원협의체 정례화, 본청 감사관 협의회
 - 코로나-19에 따른 화상회의 실시

- 시설사업 지원업무 강화 및 모니터링 확대
 - 시설사업 적기 집행 여부 관리
 - 학교에서 요청한 3억 이상 시설공사 맞춤형 컨설팅 지원
 - 시설사업 기술지원에 대한 이용자 만족도 조사

□ 추진 실적

- 학교자체 시설공사 기술업무지원
 - 설계검토, 준공확인 등 2,201건 지원
 - 예산 1,399,626천원 절감(설계과다 감조정 및 준공확인 등)
- 2022~2024년 「통합형 학교단위 시설개선」 예산편성을 위한 교육 환경개선사업 조사
 - 통합사업: 사립학교 244교 969건, 184,422,539천원
 - 목적: 여러 사업을 한번에 통합시행하여 학교 불편 해소 및 안전 확보
 - 선정기준: 시설노후도 높은 학교(최소 3건 이상) 대상으로 통합사업 추진
- 안전점검 실시 및 지원
 - 계절별 정기점검 실시(372교, 969건)
- 내진보강사업 기술업무 지원
 - 사립학교 지원대상: 21교 38동 2,282,789천(한강이북 지원교 추가)
- 시설사업 맞춤형 컨설팅 실시
 - 학교에서 요청한 3억원 이상 복합공정 시설공사 맞춤형 컨설팅 지원
 - 2회 지원 상담 : 증축 1회, 환경개선 1회

□ 향후 추진 일정

- 시설공사 기술업무지원: 연중 상시
- 학교 시설물 안전관리 지원: 해빙기 정기 안전점검 및 수시 안전관리 지원
- 학교현장 만족도 조사: '22. 1~12월

□ 예산 집행 현황

(단위: 천원, %, '22.9.30.현재)

사업명	'22 예산			'21 최종예산	집행액 및 집행률		주요사업별 설명자료 쪽수
	본예산	추경, 특교 등	계		원인행위액 (집행률)	지출액 (집행률)	
시설사업관리 (안전점검 외부 전문가수당)	5,370 (재배정)	0	5,370	7,080	3,880 (72.2)	3,880 (72.2)	2050
시설사업관리 (학교석면 모니터 점검수당)	8,860 (재배정)	0	8,860	5,300	7,600 (85.7)	7,600 (85.7)	2050
학교시설환경개선 (안전관리 정밀점검)	279,140 (재배정)	0	279,140	-	275,586 (98.7)	275,586 (98.7)	2095
합계	293,370	0	293,370	12,380	287,066 (97.9)	287,066 (97.9)	