

2019년 도 소방재난본부 소 관 세 입 세 출 예 산 안 예 비 심 사 검 토 보 고 서

I. 제안경위

2019년도 소방재난본부 소 관 성과주의 예산안은 2018년 10월 31일 서울특별시시장으로부터 제출되어 2018년 11월 5일자로 우리 위원회에 회부됨.

II. 일반회계 및 특별회계 세입 · 세출예산안 현황

1. 총 괄

가. 세 입 예 산

(단위 : 백만원)

구 분	2018년도 예 산	2019년도 예 산 안	증 감	증 감 률 (%)
총 계	828,217	844,287	16,070	1.9
일 반 회 계	0	0	0	0
특 별 회 계	828,217	844,287	16,070	1.9

나. 세 출 예 산

(단위 : 백만원)

구 분	2018년도 예 산	2019년도 예 산 안	증 감	증 감 률 (%)
총 계	1,644,289	1,675,287	30,998	1.9
일 반 회 계	816,072	831,000	14,928	1.8
특 별 회 계	828,217	844,287	16,070	1.9

2. 회계별 예산 편성현황

가. 세 입 예 산

(1) 일반회계 - ‘해당없음’

(2) 소방안전특별회계

(단위 : 백만원)

구	분	2018년도 예 산	2019년도 예 산 안	증 감	증 감 률 (%)
계		828,217	844,287	16,070	1.9
세 외 수 입		2,517	2,754	237	9.4
	경 상 적 세 외 수 입	806	693	△113	△14.0
	임 시 적 세 외 수 입	1,711	2,061	350	20.5
재 난 특 별 교 부 세		1,684	-	△1,684	△100
국 고 보 조 금 등		2,837	5,377	2,540	89.5
보 전 수 입 등		5,106	5,156	50	0.9
전입금(기타회계전입금)		816,073	831,000	14,927	1.8
	지 역 자 원 시 설 세 (특 정 부 동 산 분)	275,625	284,467	8,842	3.2
	소 방 안 전 교 부 세	32,093	24,750	△7,343	△22.9
	일 반 회 계 전 입 금	508,355	521,783	13,428	2.6

나. 세출예산

(1) 일반회계

(단위 : 백만원)

구분		2018년도 예산	2019년도 예산안	증감	증감률 (%)
계		816,072	831,000	14,928	1.8
일반 회계	행정운영경비	0	0	0	0
	재무활동	816,072	831,000	14,928	1.8
	소방안전특별회계 일반전출금	816,072	831,000	14,928	1.8
	국고보조금반납	0	0	0	0
	정책사업비	0	0	0	0

(2) 소방안전특별회계

(단위 : 백만원)

구분		2018년도 예산	2019년도 예산안	증감	증감률 (%)
계		828,217	844,287	16,070	1.9
특별 회계	행정운영경비	611,687	640,777	29,090	4.7
	재무활동	58	67	9	15.5
	정책사업비	215,445	202,338	△13,107	△6.1
	예비비	1,027	1,105	78	7.6

Ⅲ. 분야별 세부내용

가. 일반회계 및 특별회계 세입예산안

(1) 일반회계 - ‘해당없음’

(2) 소방안전특별회계

소방재난본부 소관 특별회계 세입예산안은 소방안전교부세·지역자원시설세(특정부동산분)·일반회계 전입금 등 전입금 항목에서 1.8%인 149억 27백만 원이 증가하는 등 전체적으로 1.9%인 160억 70백만 원이 증가한 총 8,442억 87백만 원으로 편성되었음.

(단위 : 백만원)

구	분	2018년도 예 산	2019년도 예 산 안	증 감	증 감 률 (%)
계		828,217	844,287	16,070	1.9
세 외 수 입		2,517	2,754	237	9.4
	경 상 적 세 외 수 입	806	693	△113	△14.0
	임 시 적 세 외 수 입	1,711	2,061	350	20.5
지 방 교 부 세		1,684	-	△1,684	△100
국 고 보 조 금 등		2,837	5,377	2,540	89.5
보 전 수 입 등		5,106	5,156	50	1.0
전입금(기타회계전입금)		816,073	831,000	14,927	1.8
	지 역 자 원 시 설 세 (특 정 부 동 산 분)	275,625	284,467	8,842	3.2
	소 방 안 전 교 부 세	32,093	24,750	△7,343	△22.9
	일 반 회 계 전 입 금	508,355	521,783	13,428	2.6

- 사항별로 전년도 최종예산 대비 증감현황을 보면,
 - 세외수입은 2억 37백만 원(전년대비 9.4%)이 증가하였는데,
 - 이 중 경상적 세외수입은 1억 13백만 원(전년대비 △14.0%)이 감소하였고,
 - 임시적 세외수입은 3억 50백만 원(전년대비 20.5%)이 증가하였음.
 - 지방교부세는 16억 84백만 원(전년대비 △100%)이 감소하고, 국고보조금은 25억 40백만 원(전년대비 89.53%)이 증가하였고,
 - 보전수입 등은 50백만 원(전년대비 0.9%)이 증가하였으며,
 - 전입금은 지역자원시설세 88억 42백만 원(전년대비 3.2%), 일반회계 전입금 134억 28백만 원(전년대비 2.6%)이 각각 증가하였고, 소방안전교부세 73억 43백만 원(전년대비 △22.9%)이 감소하였음.

- 세입예산 주요 감소과목은
 - 경상적 세외 수입 중 재산임대수입(66백만 원), 사용료 수입(2백만 원), 수수료 수입(1백만 원), 이자수입(58백만 원)과
 - 임시적 세외수입 중 과징금(8백만 원), 과태료(9백만 원), 지난년도수입(5백만 원)
 - 지방교부세의 특별교부세(1,684백만 원)
 - 응급의료기금(719백만 원), 순세계잉여금(3백만 원), 소방안전교부세(7,343백만 원) 등이 감소한 과목이며,

- 세입예산 주요 증가과목은
 - 경상적 세외 수입에 사업수입(14백만 원)과
 - 임시적 세외수입 중 공유재산매각수입금(113백만 원), 이행강제금(1백만 원), 위약금(20백만 원), 기타수입(237백만 원)
 - 국고보조금(3,259백만 원), 민간융자금회수수입(53백만 원), 지역자원시설세(8,842백만 원), 일반회계전입금(13,428백만 원)이 있음.

[표] 세입예산 세부내역

(단위 : 백만원)

예산과목	2018년도 예산	2019년도 예산안	증감	증감률 (%)
계	828,217	844,287	16,070	1.9
경상적세외수입	806	693	△113	△14.0
재산임대수입	201	135	△66	△32.8
사용료수입	18	16	△2	△11.1
수수료수입	103	102	△1	△1.0
사업수입	35	49	14	40.0
이자수입	449	391	△58	△12.7
입시적세외수입	1,711	2,06	350	20.5
공유재산매각수입금	-	113	113	100
과징금	36	28	△8	△22.2
이행강제금	5	6	1	20.0
위약금	168	188	20	11.9
과태료	471	462	△9	△1.9
기타수입	1,010	1,248	238	23.6
지난년도수입	21	16	△5	△23.8
지방교부세	1,684	-	△1,684	△100
특별교부세	1,684	-	△1,684	△100
보조금등	2,837	5,377	2,540	89.5
국고보조금	584	3,843	3,259	558.0
기금	2,253	1,534	△719	△31.9
보전수입등	5,106	5,156	50	1.0
순세계잉여금	2,823	2,820	△3	0.1
국고보조금 사용잔액	43	43	-	-
민간융자금 회수수입	2,240	2,293	53	2.3
내부거래(전입금)	816,073	831,000	14,927	1.8
지역자원시설세 (특정부동산분)	275,625	284,467	8,842	3.2
소방안전교부세	32,093	24,750	△7,343	△22.9
일반회계전입금	508,355	521,783	13,428	2.6

나. 일반회계 및 특별회계 세출예산안

(1) 총괄

(단위 : 백만원)

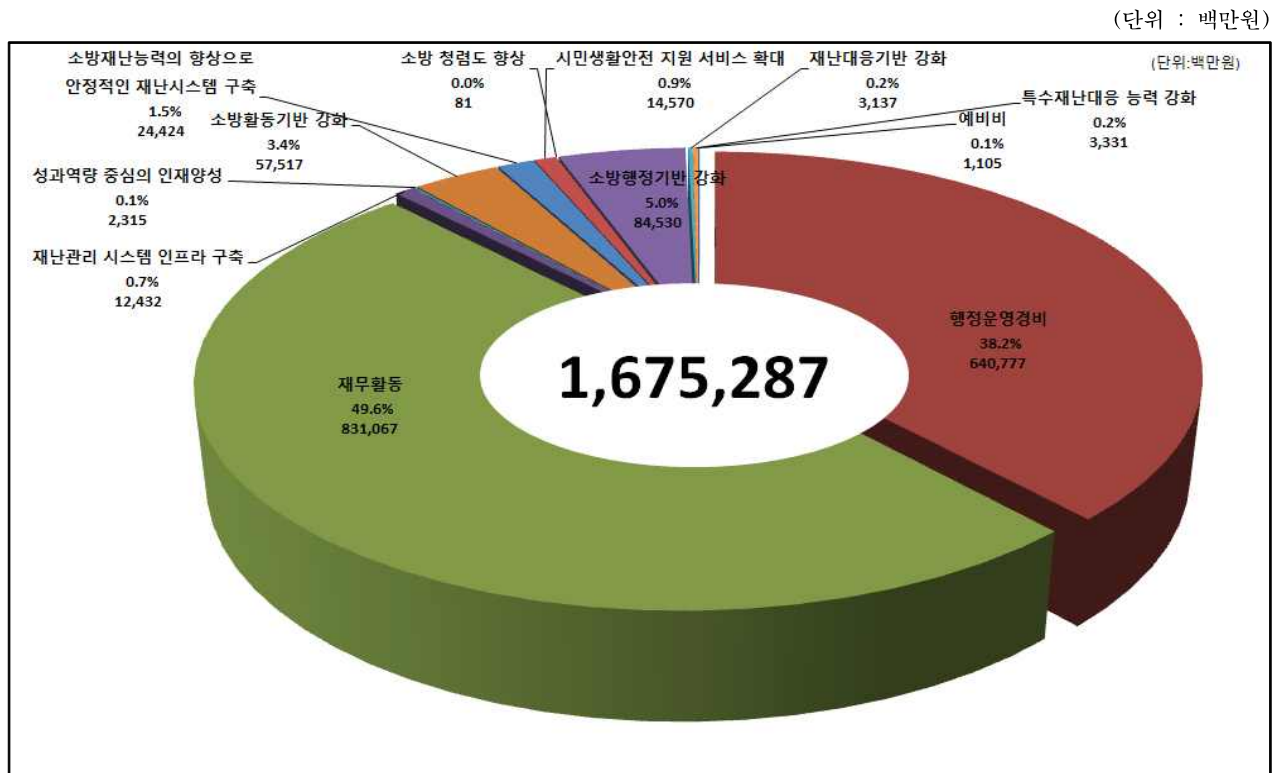
구분	2018년도 예산	2019년도 예산안	증감	증감률 (%)
총계	1,644,289	1,675,287	30,998	1.9
행정운영경비	611,687	640,777	29,090	4.7
재무활동	816,130	831,067	14,937	1.8
소방안전특별회계 일반전출금	816,072	831,000	14,927	1.8
국고보조금반납	58	67	9	15.5
정책사업비	215,445	202,338	△13,107	△6.1
예비비	1,027	1,105	78	7.6

- 소방재난본부 소관 2019년 세출예산은 총계예산¹⁾ 기준 1조 6,752억 87백만 원으로 2018년도 1조 6,442억 89백만 원 대비 1.9% 증가된 규모이며, 이 중 일반회계 재무활동의 소방안전특별회계 일반전출금 8,310억 원을 제외할 경우 소방재난본부의 실제적인 예산이라고 보는 순계예산²⁾이 되며 이 경우 총 세출예산안은 세입예산안과 일치되는 8,442억 87백만 원임.
- 행정운영경비는 6,407억 77백만원으로 2018년 대비 증가액은 290억 90백만 원으로 증가율은 4.7%이며, 주요 증가요인은 인력운영비 인상률 등 반영으로 전년대비 284억 91백만 원 증가하였기 때문임.

1) 총계예산 : 한 회계연도에 있어서 정부나 지방자치단체가 편성 운영하는 일반회계와 특별회계의 외형적 예산규모로서 예산서상의 수치를 단순합산 총계한 규모를 말함

2) 순계예산 : 일반회계와 특별회계를 합산한 총계예산에서 회계간 전출입 등을 통한 재원의 중복계상된 부분을 제외한 실제적 재정규모를 말함

- 정책사업비는 2,023억 38백만 원으로 2018년 대비 6.1% 감소 함.
- 예비비는 11억 5백만 원으로 특별회계 운용상 예상치 못한 지출 등에 대비하기 위해 편성하였으며, 2018년 대비 증가액은 78백만 원, 7.6% 증액하여 편성함.



※ 행정운영경비 640,777백만원(38.3%), 재무활동예비비 813,607백만원(49.6%), 사업비 202,338백만원(12.1%)

[그림] 소방재난본부 예산규모 : 총계예산 기준 1조 6,752억 87백만 원

(2) 일반회계

소방재난본부 소관 2019년도 일반회계 세출예산안은 전년도 8,160억 72백만원 대비 1.8% 증가한 8,310억 원으로 편성하였는데, 이는 특별회계 세출예산 충당을 위한 재무활동 명목으로 일반회계에서 소방안전특별회계의 전출금으로서 예산 총계상 예산서에 표기되었을 뿐 실제 집행사항에 해당하지 않음.

(단위 : 백만원)

구 분		2018년도 예 산	2019년도 예 산 안	증 감	증 감 륜 (%)
계		816,072	831,000	14,928	1.8
일 반 회 계	행 정 운 영 경 비				
	재 무 활 동	816,072	831,000	14,928	1.8
	소방안전특별회계 일 반 전 출 금	816,072	831,000	14,928	1.8
	국 고 보 조 금 반 납				
	정 책 사 업 비				

(3) 소방안전특별회계

소방재난본부 소관 2019년도 소방안전특별회계 세출예산안은 『소방행정기반 강화』 등 9개 정책사업 목표의 효율적 달성을 위한 57개 사업의 차질없는 추진과 소방 조직 인력운영 등을 위해 2018년 8,282억 17백만 원 대비 1.9%인 160억 70백만 원이 증가한 8,442억 87백만 원으로 편성되었음.

(단위 : 백만원)

정책사업목표	2018년도 예 산	2019년도 예 산 안	증 감	증감률 (%)
계	828,217	844,287	16,070	1.9
소방행정기반 강화	108,367	84,531	△23,836	△22.0
소방재난능력의 향상으로 안정적인 재난시스템 구축	18,917	24,425	5,508	29.1
시민생활안전 지원 서비스 확대	3,314	14,570	11,256	339.6
소방활동기반 강화	50,151	57,517	7,366	14.7
재난대응기반 강화	2,015	3,136	1,121	55.6
소방청렴도 향상	76	81	5	6.6
재난관리 시스템 인프라 구축	14,762	12,432	△2,330	△15.8
성과역량 중심의 인재양성	2,134	2,315	181	8.5
특수재난 대응능력 강화	15,709	3,331	△12,378	△78.8
일반예산	612,772	641,949	29,177	4.8

1) 『소방행정기반 강화』 관련

- 소방행정기반 강화를 위해 소방행정타운 건립 등 12개 계속 사업에 845억 31백만 원을 편성하였음.

(단위 : 백만원)

구분	세부사업명	2018년도 예산	2019년도 예산안	증감	비고
계		108,367	84,531	△23,836	△22.0
1	소방행정타운 건립	40,504	27,370	△13,134	계속
2	금천소방서 신설	28,454	5,280	△23,174	계속
3	마곡119안전센터 신설	3,556	2,259	△1,297	계속
4	119안전센터 재건축 등	731	3,952	3,221	계속
5	소방관서 시설물 유지보수	8,225	13,246	5,021	계속
6	업무용정수물품 및 기타행정용품 구입	349	659	310	계속
7	소방공무원 피복비	2,066	7,628	5,562	계속
8	소방활동지원	19,303	21,243	1,940	계속
9	체력단련기구 확보	22	59	37	계속
10	전문기관 위탁교육 훈련	737	737	-	계속
11	소방직무능력 제고	1,120	1,183	63	계속
12	소방보조 인력 양성 및 운영	696	915	219	계속
종료	세곡119안전센터 신설	2,604	0	△2,604	종료

2) 『소방재난능력의 향상으로 안정적인 재난시스템 구축』 관련

- 소방재난능력의 향상으로 안정적인 재난시스템 구축을 위한 구조·구급장비 보강 및 유지관리 등 10개 계속사업에 244억 25백만 원을 편성하였음.

(단위 : 백만원)

구분	세부사업명	2018년도 예산	2019년도 예산안	증감	비고
계		18,917	24,425	5,508	29.1
1	재난대응능력향상	431	670	239	계속
2	구조장비 보강 및 유지관리	4,059	3,586	△473	계속
3	구급장비 보강 및 유지관리	4,213	4,372	159	계속
4	한강안전시스템 운영	290	1,765	1,475	계속
5	생활안전 및 사회적 약자 보호	100	254	154	계속

구분	세부사업명	2018년도 예산	2019년도 예산안	증감	비고
6	구급대 전문화 향상	547	547	0	계속
7	광나루수난구조대 신설	60	2,288	2,228	계속
8	의용소방대 활동수당 등	2,811	2,497	△314	계속
9	소방용수시설 설치 및 보수	6,205	8,202	1,997	계속
10	소방차 통행로 환경개선	76	244	168	계속
종료	중구지역 소방도로 골든타임 5분의 기적(시민참여)	30	-	△30	
종료	세계소방관 경기대회 선수단 참석	95	-	△95	

3) 『시민생활안전 지원 서비스 확대』 관련

- 시민생활안전 지원 서비스 확대를 화재저감 소방안전대책 추진 등 6개 계속사업에 145억 70백만 원을 편성하였음.

(단위 : 백만원)

구분	세부사업명	2018년도 예산	2019년도 예산안	증감	비고
계		3,314	14,570	11,256	339.6
1	화재저감 소방안전대책 추진	685	1,515	830	신규
2	예방업무 추진 향상	1,916	12,354	10,438	계속
3	재난의 선제적 예방 홍보	182	242	60	계속
4	시민안전의식 강화	254	367	113	계속
5	재난현장 영상기록물 보존 및 제공	35	85	50	계속
6	서민층 가스시설 개선	42	7	△35	계속
종료	안전취약계층 타이머형 가스차단기 설치(시민참여)	200	-	△200	신규

4) 『소방활동기반 강화』 관련

- 소방활동기반 강화를 위해 소방차량 교체 및 보강 등 8개 사업 (계속 7, 신규 1)에 575억 17백만 원을 편성하였음.

(단위 : 백만원)

구분	세부사업명	2018년도 예산	2019년도 예산안	증감	비고
계		50,151	57,517	7,366	14.7
1	소방차량 교체 및 보강	14,285	15,166	881	계속
2	소방차량 유지관리	4,028	4,230	202	계속
3	소방서 차고 매연배출저감장치 설치	-	165	165	신규

구분	세부사업명	2018년도 예산	2019년도 예산안	증감	비고
4	소방화재 안전·보조장비 보급 및 유지관리	6,716	9,115	2,399	계속
5	소방공무원 보건복지 증진	20,788	22,999	2,211	계속
6	전산시스템 보강 및 유지관리	1,945	2,184	239	계속
7	시민안전체험관 운영	1,178	1,395	217	계속
8	시민안전교육 강화	801	2,263	1,462	계속
종료	찾아가는 어린이 안전체험교실 운영(시민참여)	120	-	△120	
종료	우리동네 소방안전 체험교실(시민참여)	290	-	△290	

5) 『재난대응기반 강화』 관련

- 재난대응기반 강화를 위해 황금시간목표제 실행 등 8개 사업(계속 6, 신규 2)에 31억 36백만 원을 편성하였음.

(단위 : 백만원)

구분	세부사업명	2018년도 예산	2019년도 예산안	증감	비고
계		2,015	3,136	1,121	55.6
1	황금시간 목표제 실행	79	78	△1	계속
2	긴급구조통제단 운영	435	390	△45	계속
3	시민안전파수꾼 양성	658	408	△250	계속
4	소방안전지도 운영	108	138	30	계속
5	재난현장 지휘역량 강화센터(ICTC) 운영	611	1,110	499	계속
6	정정당한 대응활동을 위한 현장 민원업무 운영	-	309	309	신규
7	재난초기대응 역량강화(시민참여)	-	480	480	신규
8	화재조사 업무의 전문화	124	223	99	계속

6) 『소방청렴도 향상』 관련

- 소방청렴도 향상을 위해 소방청렴도 향상 및 투명성 제고 사업에 81백만 원을 편성하였음.

(단위 : 백만원)

구분	세부사업명	2018년도 예산	2019년도 예산안	증감	비고
계		76	81	5	6.6
1	소방청렴도 향상 및 투명성 제고	76	81	5	계속

7) 『재난관리 시스템 인프라 구축』 관련

- 재난관리시스템 인프라 구축을 위해 119종합상황실 전산시스템 운영 등 6개 계속사업에 124억 32백만 원을 편성하였음.

(단위 : 백만원)

구분	세부사업명	2018년도 예산	2019년도 예산	증감	비고
계		14,762	12,432	△2,330	△15.8
1	119종합상황실 전산시스템 운영	3,898	3,007	△891	계속
2	민방위경보시설 확충 및 보수	2,065	1,981	△84	계속
3	서울종합방재센터 시설보강 및 유지관리	105	244	139	계속
4	소방통신망 보강 및 유지관리	2,707	1,374	△1,333	계속
5	119종합상황실 유무선통신시스템 운영	5,125	4,893	△232	계속
6	119구급상황관리센터 운영	862	933	71	계속

8) 『성과역량 중심의 인재양성』 관련

- 성과역량 중심의 인재양성을 위해 소방인재 채용 및 양성 등 2개 계속사업에 23억 15백만 원을 편성하였음.

(단위 : 백만원)

구분	세부사업명	2018년도 예산	2019년도 예산	증감	비고
계		2,134	2,315	181	8.5
1	소방 인재 채용 및 양성	2,038	2,155	117	계속
2	소방학교 청사 및 시설장비 유지관리	96	160	64	계속

9) 『특수재난 대응능력 강화』 관련

- 특수재난 대응능력 강화를 위해 특수구조대 운영 등 4개 계속사업에 33억 31백만 원을 편성하였음.

(단위 : 백만원)

구분	세부사업명	2018년도 예산	2019년도 예산안	증감	비고
계		15,708	3,331	△12,378	△78.8
1	특수구조대 운영	66	73	7	계속
2	소방항공대 운영	15,078	2,236	△12,842	계속
3	수난구조대 운영	472	957	485	계속
4	산악구조대 운영	92	65	△28	계속

10) 기타 일반예산 관련

- 소방재난본부 소관 기타 일반예산은 인력운영비 포함 행정운영 경비 6,407억 77백만 원, 재무활동 67백만 원, 예비비 11억 5백만 원 등 7개 사업으로 이는 법정경비 및 2019회계연도 지방자치단체 예산편성지침 등에 따라 편성하였음.

(단위 : 백만원)

구분	세부사업명	2018년도 예산	2019년도 예산안	증감	비고
계		612,772	641,949	29,177	
일반예산(행정운영경비)		611,687	640,777	29,090	
1	기본경비(소방행정과)	21,153	22,066	913	
2	기본경비(종합방재센터)	1,239	1,241	2	
3	기본경비(소방학교)	725	938	213	
4	기본경비(특수구조단)	1,680	1,151	△529	
5	인력운영비	586,890	615,381	28,491	
일반예산(재무활동)		58	67	9	
6	국고보조금 반환금	58	67	9	
일반예산(예비비)		1,027	1,105	78	
7	예비비	1,027	1,105	78	

IV. 검토의견

1. 예산개요

1) 총괄

가) 세입 : 전년대비 1.9% 증가한 8,442억 87백만 원

나) 세출 : (총계)전년대비 1.9% 증가한 1조 6,752억 87백만 원임.

(순계)전년대비 1.9% 증가한 8,442억 87백만 원임.

2) 일반회계

가) 세입 : 해당없음

나) 세출 : 전년대비 1.8% 증가한 8,310억 원임.

3) 소방안전특별회계

가) 세입 : 전년대비 1.9% 증가한 8,442억 87백만 원임.

나) 세출 : 전년대비 1.9% 증가한 8,442억 87백만 원임.

- 2019년 소방재난본부 소관 예산안은 일반회계와 소방안전특별회계로 구분되며 전체적으로 세입은 전년대비 1.9%(160억 70백만 원) 증가한 8,442억 87백만 원이고,
 - 세출은 총계규모로는 전년대비 1.9%(309억 98백만 원) 증가한 1조 6,752억 87백만 원, 순계규모로는 전년대비 1.9%(160억 70백만 원) 증가한 8,442억 87백만 원으로 특별회계 구조상 세입과 순계기준 세출이 동일함.

- 아래 [표]의 최근 3년간 소방재난본부 정책사업목표별 예산 변동 추이를 살펴보면,

[표] 최근 3년간 소방재난본부 정책사업목표별 예산 변동 추이
(단위 : 백만원)

정책사업목표	2019년도 예산안			2018년도 최종예산		2017년도 최종예산	
	예산액	구성비	증감률	예산액	구성비	예산액	구성비
계	844,287	100.0%	1.9%	828,217	100.0%	760,601	100.0%
소방행정기반 강화	84,531	10.2%	△ 22.0%	108,367	13.1%	86,519	11.4%
소방재난능력의 향상으로 안정적인 재난시스템 구축	24,425	2.9%	29.1%	18,917	2.3%	16,889	2.2%
시민생활안전 지원 서비스 확대	14,570	1.8%	339.6%	3,314	0.4%	1,202	0.2%
소방활동기반 강화	57,517	6.9%	14.7%	50,151	6.1%	55,875	7.3%
재난대응기반 강화	3,136	0.4%	55.6%	2,015	0.2%	1,916	0.3%
소방 청령도 향상	81	0.0%	6.6%	76	0.0%	79	0.0%
재난관리 시스템 인프라 구축	12,432	1.5%	△ 15.8%	14,762	1.8%	12,650	1.7%
성과역량 중심의 인재양성	2,315	0.3%	8.5%	2,134	0.3%	2,458	0.3%
특수재난 대응능력 강화	3,331	0.4%	△ 78.8%	15,709	1.9%	12,730	1.7%
일반예산	641,949	75.6%	4.8%	612,772	73.9%	570,283	74.9%

- ‘소방행정기반 강화’는 소방행정타운, 금천소방서, 마곡119안전센터 신설과 119안전센터 재건축(미근, 도봉, 망우) 등을 추진하는 사업으로 전년대비 22.0% 가량 감소한 845억 31백만 원을 편성하였는데,
- 주요 감소사유는 소방행정타운 1단계사업(224억 83백만 원)이 종료되고 금천소방서 및 마곡119안전센터 토지매입(보상

금 313억 64백만 원)이 완료됨에 따른 것으로 소방관서 건립을 통해 재난현장 황금시간 내 소방력 도착권역 확대에 기여할 것으로 기대됨.

- ‘소방재난능력의 향상으로 안정적인 재난시스템 구축’은 전년대비 약 29.1% 증가한 244억 25백만 원을 편성했는데,
 - 이는 한강 잠실수중보 상류 쪽의 수난사고 황금시간(4분) 목표실현을 위한 “광나루수난구조대 신설”과 한강교량안전시스템에서 노후화된 CCTV 영상감시출동시스템의 교체를 위한 사업 등에 따른 것임.
- ‘시민생활안전 지원 서비스 확대’는 전년대비 약 339.6% 증가한 145억 70백만 원을 편성했는데 이는 ‘17년 12월에 발생한 제천·밀양의 대형화재와 관련해 정부 시책으로 “화재안전특별조사” 추진을 위해 국고지원사업이 반영됨에 따른 것임.
- ‘소방활동기반 강화’는 개인보호장비, 화재진압장비, 소방차량 등의 보강 및 유지관리 사업과 시민안전체험관 운영, 시민안전교육 강화 등 안전교육사업을 추진하기 위한 것으로 전년대비 약 14.7% 증가한 575억 17백만 원을 편성하였는데,
 - 주된 증가사유는 현장활동대원의 개인보호장비 및 화재진압

장비를 보유율 100%, 노후율 0%로 개선하고, 소방공무원 건강관리 강화를 위해 소방서 단위로 소방서 차고 매연배출저감장치 설치를 추진하는 한편, 소방서 내에 설치된 소방안전교실의 시스템 개선 및 고도화 추진에 따른 것임.

- **‘재난대응기반 강화’**는 전년대비 약 55.6% 증가한 31억 36백만 원을 편성했는데 이는 시민참여 예산은 “재난초기대응역량강화” 사업이 신규로 편성되고 ‘이동형 재난현장 지휘역량 강화센터(ICTC)³⁾’ 구축과 시민의 정당한 보상청구권 및 현장대원 현장조치 권한 강화를 위한 “정정당당한 대응활동을 위한 현장 민원업무 운영”사업의 규모가 증가함에 따른 것임.

- **‘재난관리시스템 인프라 구축’**은 119종합상황실 전산시스템 운영예산으로 전년대비 약 15.8% 감소한 124억 32백만 원을 편성했는데, 이는 ‘18년도 사업 중 “영상통화를 활용한 재난대응시스템 구축” 및 “차량동태관리시스템 고도화” 사업의 종료에 따라 규모가 감소한 것임.

- **‘성과역량 중심의 인재양성’**은 소방학교의 운영예산으로 전년대비 약 8.5% 증가한 23억 15백만 원을 편성했는데,

3) Incident Command Training Center

- 주된 증가 사유는 서초동에 위치한 서울소방학교가 은평구 소방행정타운으로 이전함에 따라 교육과정 운영비와 신청사 유지관리 등의 운영경비가 증가함에 따른 것임.

- ‘특수재난 대응능력 강화’는 전년대비 78.8%가 감소한 22억 36백만원을 편성하였는데, 이는 노후 소방헬기 교체사업이 종료함에 따른 것임.

2. 분야별 검토 결과

가. 세입 예산안

(1) 일반회계 - '해당없음'

(2) 소방안전특별회계

2019년도 소방재난본부 세입예산은 8,442억 87백만 원으로 2018년도 8,282억 17백만 원 대비 1.9% 증액된 규모임.

(단위 : 백만 원)

구	분	2018년도 예산	2019년도 예산안	증 감	증 감 률 (%)
계		828,217	844,287	16,070	1.9
세 외 수 입		2,517	2,754	237	9.4
	경 상 적 세 외 수 입	806	693	△ 113	△ 14.0
	임 시 적 세 외 수 입	1,711	2,061	350	20.5
지 방 교 부 세		1,684	-	△ 1,684	△ 100
국 고 보 조 금 등		2,837	5,377	2,540	89.5
보 전 수 입 등		5,106	5,156	50	1.0
전입금(기타회계전입금)		816,073	831,000	14,927	1.8
	지 역 자 원 시 설 세 (특 정 부 동 산 분)	275,625	284,467	8,842	3.2
	소 방 안 전 교 부 세	32,093	24,750	△ 7,343	△ 22.9
	일 반 회 계 전 입 금	508,355	521,783	13,428	2.6

1) 경상적 세외수입

- 경상적 세외수입은 공유재산 임대료, 증지수입, 소방공무원 전세자금 지원금 이자수입 등의 징수 전망액을 추계하여 전년 대비 △14.0% 감소한 6억 93백만 원을 편성하였음.

[표] 경상적 세외수입

(단위 : 천원)

예산 과목	2017결산	2018예산 (A)	2019예산(안) (B)	증감 (B-A)	(B-A)*100/A
경상적 세외수입	705,213	806,101	692,987	△113,114	△14.0%
공유재산 임대료	64,099	201,299	134,861	△66,438	△33.0%
기 타 사 용 료	14,363	17,945	16,182	△1,763	△9.8%
증 지 수 입	104,851	103,393	101,496	△1,897	△1.8%
기 타 사 업 수 입	49,143	35,286	49,260	13,974	39.6%
공공예금이자수입	-	333,000	269,683	△63,317	△19.0%
민간융자금회수이자수입	117,757	88,654	99,903	11,249	12.7%
기 타 이 자 수 입	355,000	26,524	21,602	△4,922	△18.6%

○ **공유재산 임대료**는 소방재난본부 청사(1층)에 우리은행 남산출장소 사무실(98.55㎡)과 은평소방서 녹변119안전센터 청사 내 사회적기업(1,291㎡)에 대한 예상 임대료 수입 등을 추계하여 전년대비 33.0% 감소한 1억 35백만 원을 편성하였는데

- 이는 「서울특별시 공유재산 및 물품관리 조례」가 개정⁴⁾되어 전년대비 대부료가 5% 이상 증가한 경우, 그 증가한 부분 중 5%를 초과한 증가분에 대하여 70% 감액토록 되어 있음에도 불구하고 '18년도 공유재산 임대료 예산 편성 시 이를 미적용하여 산정함에 따라 2019년도 예산편성액과 차이가 발생한 것으로 소방재난본부는 예산 편성 시 관련 법규 등을 보다 면밀히 검토하여 예산 추계의 정확성을 높여야 할 것임.

4) 개정일: 2017.03.23

「서울특별시 공유재산 및 물품관리 조례」 제32조(대부료에 관한 특례) 영 제34조에 따라 해당 대부기간 중 전년도의 대부료보다 100분의 5 이상 증가한 경우, 그 증가한 부분 중 100분의 5를 초과한 증가분에 대하여 감액조정하는 감액율은 100분의 70으로 한다

[표] 소방재난본부 청사건물 임대 현황

건 물 명	임 차 인	임대내역(㎡)			임대기간
		층별	토지	건물	
소방재난본부 (지하2층/지상6층)	(주)우리은행 (남산출장소)	1층	98.55	98.55	2018.01.01.~2018.12.31.
은평소방서 녹번119안전센터 (지하1층/지상4층)	은평구청장 (스토어36.5)	1층	116	144.05	2018.11.11.~2019.11.10.
	은평구청장 (녹번 만화도서관)	1층	58	-	2017.12.20.~2018.12.19.
	은평구청장 (사회적경제허브센터)	3층 4층	494.3 90.45	930.14 170.2	2018.03.26.~2019.03.25.

- 그 외 기타 사용료는 은평소방서 등 7개 소방청사의 개방공간인 강당 등의 대관료 및 소방관서 부설 주차장의 주차요금 수입으로 최근 5년간 주차장 사용료 평균징수액과 유희공간 이용률을 추계하여 9.8% 감소한 1천 6백만 원을 편성하였음.
- 이는 남산 예정자락 공사('17.10월 ~ '18.12월) 관계로 인하여 소방재난본부 부설주차장의 수입이 감소함에 따라 평균징수액이 감소한 결과라 할 수 있으나,
- 남산 예정자락 공사가 금년 말에 완료되면 내년 초부터 본부 부설주차장의 사용이 가능하게 되어 수입이 증가할 것으로 판단됨에도 불구하고 단순하게 최근 5년간 세입 평균으로 예산을 산출하고 있어 예산추계 시 좀 더 면밀한 검토가 필요하리라 하겠음.

- 증지수입은 “소방공사업법 시행규칙” 등에 의한 증명서 발급 및 인·허가 수수료 등으로 최근 3년간 평균 수납액을 기준으로 추계하여 전년대비 1.8% 감소한 1억 1백만 원을 편성하였음.
- 기타 사업수입은 소방학교 수탁교육생(타 기관, 시민 등) 교육비로 최근 5년간 수탁교육인원의 평균을 고려한 징수 전망액을 추계하여 39.6% 증가한 49백만 원을 편성하였는데,
 - 이는 전국적으로 재난현장활동 인원 확충을 위한 소방공무원 2만명 충원계획에 따라 연차적으로 신규임용을 추진 중에 있으나 일부 지역은 소방학교가 설치되어 있지 않아 서울소방학교에서의 신규임용교육 수탁이 증가함에 따른 것임.⁵⁾
- 공공예금 이자수입은 소방안전특별회계 세출계좌의 평균잔고⁶⁾가 전년대비 72.8% 감소하고, 또한 서울시가 신한은행과 금고협약 체결 시 이자율을(1.85%→1.52%) 하향조정함에 따라 전년대비 19.0% 감소한 2억 69백만 원을 편성하였고,

5) 전국 소방학교 현황(9개) : 중앙, 서울, 부산, 인천, 경기, 광주, 강원, 경북, 충청

6) 이자 시작일부터 결산일까지 모계좌에 평균적으로 남아있는 금액을 기준으로 이자 지급 (1월(전년도 7월~12월), 3월(1월~2월), 7월(1월~6월))

[표] 최근 2년간 공공예금 이자 세입내역

(단위:천 원)

세입 연도	2018년 7월	2017년	2016년
발생년도 (이자시작일)	2018년 (2017.7.1~12.31) (2018.1.1~6.30)	2017년 (2016.7.1~12.31) (2017.1.1~6.30)	2016년 (2016.1.1~6.30)
평균잔고	4,829,102	17,742,323	1,082,425
이자금액	89,338	328,233	20,025

- 기타 이자수입은 법인신용카드 통장 등에서 발생하는 이자로 2018년 결산전망을 추계하여 전년대비 18.6% 감소한 2천 2백만 원을 편성하였음.

2) 임시적 세외수입

- 임시적 세외수입은 과징금 및 이행강제금, 불용품 매각대금, 위약금 및 과태료 등의 수입으로 전년대비 20.5% 증가한 20억 61백만 원을 편성하였음.

[표] 임시적 세외수입

(단위 : 천원)

예산 과목	2017결산	2018예산 (A)	2019예산(안) (B)	증감 (B-A)	(B-A)*100/A
임시적 세외수입	1,758,526	1,710,931	2,061,356	350,425	20.5%
공유재산매각수입금	-	-	113,700	113,700	100%
과 징 금	15,030	36,252	27,642	△8,610	△23.8%
이 행 강 제 금	8,000	4,533	6,000	1,467	32.4%
위 약 금	196,430	168,264	188,068	19,804	11.8%
과 태 료	422,273	470,456	461,930	△8,526	△1.8%
불 용 품 매 각 대	740,748	817,000	870,785	53,785	6.6%
그 외 수 입	366,734	193,433	377,215	183,782	95.0%
지 난 년 도 수 입	9,311	20,993	16,016	△4,977	△23.7%

- 공유재산매각수입금은 소방헬기 교체 추진계획에 따라 노후된 3호기의 기체는 소방행정타운 내에 교육용으로 활용하면서 엔진만 매각하고자 하는 것으로 매각예산 1억 14백만 원을 편성하였음.

[표] 소방헬기 매각대금 세부 산출 내역

〈소방헬기 관련 추계액 및 산출내역〉

- 2019년 추계액 : 113,700천원
- 산출내역 : 185,000USD * 60% = 100,000USD(113,700,000원)
 - 차후 엔진의 기록(오버홀 잔여 시간 등)을 실수요자 공개해야 정확한 금액 산출이 가능
 - KEB하나은행 최초고시(2018. 6. 8.) 환율 1\$ = 1,137.86원

- 과징금은 소방관련법규 위반자로부터 징수하는 금액으로 예상 징수실적을 예측하기 어려운 관계로 최근 3년간 평균 징수액을 기준으로 추계하여 2천 8백만 원을 편성하였음.
- 이행강제금은 다중이용업소의 안전관리에 관한 특별법 시행령에 따라 부과하는 금액으로 최근 3년간 평균 징수액을 기준으로 추계하여 6백만 원을 편성하였음.
- 위약금은 “지방자치단체를 당사자로 하는 계약에 관한 법률 시행규칙”에 의해 소방업무 관련 계약업체가 계약상 의무를 위반한 경우 부과되는 위약금 등으로 2018년 사업비에 최근 5년간 지연배상금 평균비율을 추계하여 11.8% 증가한 1억 88백만 원을 편성하였음.

- 과태료 수입은 “다중이용업소 안전관리에 관한 특별법 시행령” 등의 소방관계 법규위반 시에 부과되는 과태료로 최근 3년간 일반부과금 평균 징수액 및 2019년 신고포상금 징수전망액을 추계하여 1.8% 감소한 4억 62천만 원을 편성함.
- 불용품 매각대금은 소방차 및 고철 등 비품 매각대금으로 '19년 교체 예정차량 산출 및 최근 5년간 평균매각단가를 적용 추계하여 전년대비 6.6% 증가한 8억 71백만 원을 편성하였음.
- 그 외 수입은 과오납 환수금 및 소방차량 불용에 따른 보험료 환급액 등 일반 세입과목에 속하지 않은 세입으로 최근 3년간 평균 징수액을 추계하여 전년대비 95.0% 증가한 3억 77백만 원을 편성하였음.
- 지난 연도 수입은 과년도에 부과했던 과태료가 납부완료되지 못하고 당해연도에 납부된 체납금으로 최근 5년간 평균 징수율을 추계하여 전년대비 23.7% 감소한 1천 6백만원을 편성하였음.

3) 국고보조금 등

- 국고보조금 등은 중앙정부에서 보조하는 국고보조금과 응급의료기금으로 전년대비 89.5% 증가한 53억 77백만 원을 편성하였음.

- 이는 응급의료기금에서 지원하는 구급차량 교체예산이 전년 대비 31.9%(7억 19백만원) 감소한 15억 34백만원을 편성하였음에도 불구하고, 화재안전특별조사와 소방공무원의 찾아가는 심리상담운영 사업이 신규로 반영되어 전년 대비 558.0%(32억 59백만원) 증가한 38억 43백만원을 편성함에 따른 것임.

[표] 국고보조금 등

(단위 : 천원)

예산 과목	2017결산	2018예산 (A)	2019예산(안) (B)	증감 (B-A)	(B-A)*100/A
국고보조금 등	3,214,088	2,837,422	5,376,744	2,539,322	89.5%
국고보조금	655,558	584,135	3,842,896	3,258,761	557.9%
응급의료기금	2,558,530	2,253,287	1,533,848	△719,439	△31.9%

4) 보전수입 등

[표] 보전수입 등

(단위 : 천원)

예산 과목	2017결산	2018예산 (A)	2019예산(안) (B)	증감 (B-A)	(B-A)*100/A
보전수입 등	32,636,187	5,105,687	5,155,501	49,814	1.0%
순세계잉여금	2,817,658	2,822,511	2,820,085	△2,426	△0.1%
국고보조금 사용 잔액	27,070	43,068	42,216	△852	△2.0%
전년도이월 사업비	27,746,459	-	-		
민간융자금 회수 수입	2,045,000	2,240,108	2,293,200	53,092	2.4%

- 순세계잉여금은 2018년 예상 불용액과 국고보조금 잔액을 기준으로 추계하여 전년 대비 0.1% 감소한 28억 2천만 원을 편성하였고,

- 국고보조금 사용 잔액은 2018년도 노후 구급차량 교체 등 사업의 집행 잔액으로 최근 5년간 국고보조금 반납 평균액을 기준으로 추계하여 전년대비 2.0% 감소한 4천2백만 원을 편성하였으며,
- 민간용자금 회수 수입(무주택자 전세지원금 회수수입)은 소방공무원 전세금 만기상환(최장 6년) 또는 중도상환 등으로 만기도래 상환액과 최근 5년간 평균 상환액을 기준으로 추계하여 전년 대비 2.4% 증가한 22억 93천만 원을 편성하였음.

5) 전입금

- 전입금은 일반회계 세입으로 편성되는 지역자원시설세 및 소방안전교부세와 소방안전특별회계를 통한 인력운영비 지출을 처리하기 위한 일반회계 전입금으로 구성되며 전년 대비 1.8% 증가한 8,310억 원을 편성하였음.

[표] 전입금

(단위 : 천원)

예산 과목	2017결산	2018예산 (A)	2019예산(안) (B)	증감 (B-A)	(B-A)*100/A
보전수입 등	749,207,939	816,072,635	831,000,000	14,927,365	1.8%
지역자원시설세 (특정부동산분)	270,271,482	275,625,000	284,467,000	8,842,000	3.2%
소방안전교부세	24,849,845	32,093,019	24,750,000	△7,343,019	△22.9%
일반회계 전입금	454,086,612	508,354,616	521,783,000	13,428,384	2.6%

나. 세출 예산안

소방재난본부 소관 2019년 세출예산은 총계예산⁷⁾ 기준 1조 6,752억 87백만 원으로 2018년도 1조 6,442억 89백만 원 대비 1.9% 증가된 규모이며, 실제적인 예산인 순계예산⁸⁾ 기준으로는 8,442억 87백만 원으로 2018년도 8,282억 17백만 원 대비 1.9% 증가된 규모로,

소방안전특별회계 세출예산 증가율 1.9%는 서울시 전체 세출예산 증가율 12.5% 대비 상대적으로 낮은 증가율이나 이는 소방안전 5개년 투자계획에 따른 소방행정타운 1단계 건립, 금천소방서·마곡119안전센터 부지매입비, 세곡119안전센터 신설, 노후 소방헬기 교체사업 등의 주요사업이 종료됨에 따른 것으로 적절한 소방예산의 투입과 분배를 통하여 안전도시 서울을 구축에 만전을 기해야 할 것임.

(1) 일반회계

- 소방재난본부 소관 2019년도 일반회계 세출예산안은 전년도 8,160억 73백만 원 대비 1.8% 증가한 8,310억 원임.
- 일반회계 세출예산은 특별회계 세출예산 충당을 위한 회계

7) 총계예산 : 한 회계연도에 있어서 정부나 지방자치단체가 편성 운영하는 일반회계와 특별회계의 외형적 예산규모로서 예산서상의 수치를 단순합산 총계한 규모를 말함

8) 순계예산 : 일반회계와 특별회계를 합산한 총계예산에서 회계간 진출입 등을 통한 재원의 중복계상된 부분을 제외한 실제적 재정규모를 말함

전입금으로 주 항목은 지역자원시설세(특정부동산분), 소방안전교부세(소방분), 일반회계전입금으로 구성되어 있으며,

- 전년대비 소방안전교부세는 특수수요지정대상사업인 노후 소방헬기 교체사업이 종료됨에 따라 22.9%가 감소하고, 지역자원시설세 및 일반회계전입금은 증가하였으나 이는 예산 총계상 회계 간 전출입을 예산서에 표기하는 명목상 세출예산에 해당함.

(2) 소방안전특별회계

1) 소방행정타운 건립 (사업별 설명서 P31)

- 동 사업은 세계 최고 수준의 소방교육훈련 시설 및 운영체계를 확보하고, 인력 및 자원의 통합관리로 행정의 효율성을 도모하여 수요자 중심의 새로운 소방서비스를 제공하고자
- 총 사업비 2,802억 원을 투입하여 9년(2014년~2022년)간 은평구 진관동 부지⁹⁾에 소방학교, 특수구조단, 전문훈련시설, 소방본부와 종합방재센터를 건립하는 장기 계속사업임.
- 금회 지하복합건물·실화재·차량사고·화생방테러·붕괴 등을 모사한 도시탐색 훈련장, 종합운동장 등의 2단계 전문훈련시설 건립을 위해 토지매입비(155억 38백만 원), 전문훈련 시설

9) 위치 : 은평구 진관동 110-26(은평뉴타운 3-1지구, 물푸레골), 부지면적 48,950.1㎡

공사비(118억 32백만 원) 등의 명목으로 전년대비 32.4% 감소한 273억 7천만 원을 편성하였음.



[그림] 소방행정타운 건립 조감도

- 소방행정타운 사업규모는 연면적 37,523㎡, 부지 48,950㎡에 10개동, 11개 훈련시설을 건설하기 위해 3단계로 구분하여 추진하는 사업으로
 - 2014년도에 부지매매 계약(10년 분납)을 체결하여 2015년도 부터 1단계사업(소방학교, 119특수구조단 이전 건립 등)을 추진해 금년 7월 30일에 1단계 사업 준공을 완료함.

[표] 소방행정타운 건립 단계별 추진내역

추진단계	추진연도	사업대상	규모	건축비
			계	2,805억
부지매입	'14. ~ '23. (10년)	부지매입비	48,950㎡	1,523억 ¹⁰⁾
1단계	'14. ~ '18.	소방학교, 119특수구조단	6개동, 7개	687억
2단계	'18. ~ '19.	전문훈련시설	4개동, 4개	139억
3단계	'19. ~ '22.	소방재난본부, 종합방재센터	1개동	456억

○ 현재 119특수구조단(2018. 8. 28) 및 서초동 소방학교(2018. 10. 01)가 소방행정타운으로 이전을 완료하여 소방전문 교육 기관으로서의 역할을 충실히 수행하고 있으며,

- 소방학교 교육생의 교육 및 훈련에 공사로 인한 방해요인을 최소화하고 안전사고를 미연에 방지하고자 당초 계획의 변경으로 2018년 제1회 추경을 통해 15억 49백만원을 편성해 2단계 사업 가설공사 및 터파기 공사를 추진하고 있는 상황으로 현 단계에서 별다른 특이사항은 없음.



[그림] 소방행정타운 건립 단계별 추진내역

10) 부지매입비: 연차별 할부금 현황 (원금 13,511,294,700원 + 연부이자(연3%))

(단위 :원)

구분	계	원금	이자(연3%)
계	152,313,750,540	135,112,947,000	17,200,803,540
1회차('14년)	13,511,294,700	13,511,294,700	
2회차('15년)	17,159,344,260	13,511,294,700	3,648,049,560
3회차('16년)	15,714,561,160	13,511,294,700	2,203,266,460
4회차('17년)	16,348,666,580	13,511,294,700	2,837,371,880
5회차('18년)	15,943,327,740	13,511,294,700	2,432,033,040
6회차('19년)	15,537,988,900	13,511,294,700	2,026,694,200
7회차('14년)	15,132,650,060	13,511,294,700	1,621,355,360
8회차('15년)	14,727,311,220	13,511,294,700	1,216,016,520
9회차('16년)	14,321,972,380	13,511,294,700	810,677,680
10회차('17년)	13,916,633,540	13,511,294,700	405,338,840

- 다만, 과거 소방행정타운 건립 사업의 추진시점부터 이월액 발생 현황을 보면 2015회계연도 5억 8천만원(2.9%), 2016회계연도 172억 78백만원(48.2%), 2017회계연도 99억 48백만원(18.1%)의 이월액이 발생했던 점을 감안할 때,([표] 참고)

[표] 소방행정타운 건립 사업 최근 3년간 이월액 발생 현황

(단위: 백만원)

연도별	이월구분	예산현액	다음연도 이월액	집행잔액	이월률 (%)	비고
	합 계	110,830	27,806	78	25.1	
2017년도	사고이월	55,112	9,948	17	18.1	
2016년도	사고(명시)이월	35,869	17,278	19	48.2	
2015년도	명시이월	19,849	580	42	2.9	

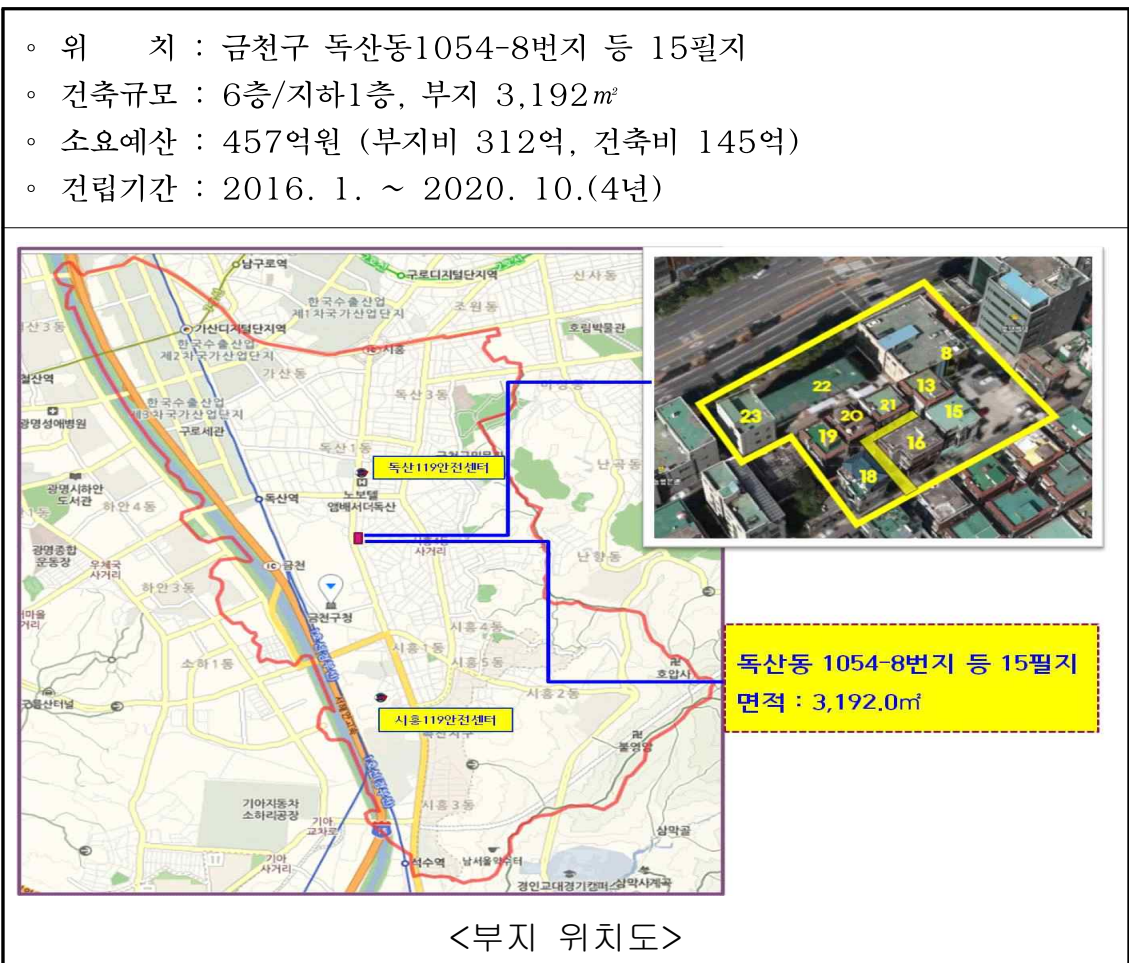
- 더 이상 사업이 지체되는 부분이 발생하지 않도록 효율적인 예산 집행과 철저한 공정관리가 이루어져야 할 것이며
- 현재 서울의 중심부에 위치하고 있는 본부가 은평구로 이전함에 따라 현장대응능력이 떨어지는 문제가 대두되고 있는 만큼 3단계 사업추진 전 본부 이전에 대한 적정성 부분에 대해 신중한 검토가 이루어져야 할 것으로 사료됨.

2) 금천소방서 신설 (사업별 설명서 P38)

○ 동 사업은 도시환경 변화에 따른 선제적 재난대응 및 25만 금천구민의 숙원사업을 해결하고 수요자 중심의 신속한 소방 서비스를 공급하고자 소방서를 건립하는 계속 사업으로,

- 총 사업비 457억 원(부지비 312억, 공사비 145억) 중 금회 전년대비 231억 74백만 원(△81%) 감소한 52억 79백만 원을 편성하였음.

[표] 건축개요 및 위치도



[표] 연도별 투자계획

(단위 :백만원)

구 분	계	기투자 (~2017)	2018	2019	2020 이후
계	45,737	4,513	28,454	5,279	7,491
토지매입비	31,236	3,317	27,919	-	-
시설비	12,806	1,186	535	4,986	6,099
감리비	916			275	641
시설부대비	27	10		8	9
자산 및 물품취득비	692			-	692
사무관리비	60			10	50

- 동 사업은 소방서 건립을 위한 적정 부지 선정을 위해 2016년에 건립 후보지에 대한 입지분석 및 경제적 편익분석을 실시하고 서울시 투자심사¹¹⁾, 중앙투자심사¹²⁾, 공유재산심의¹³⁾ 등을 완료하였으며,
 - 2017년에는 도시계획시설 결정 및 서울주택도시공사와 토지보상 위·수탁 계약을 체결하여 토지보상업무를 추진하였고,
 - 전체 협의 대상 건물 10개 중 9개는 협의매수가 완료되고 1개는 협의매수가 불가능하여 중앙토지수용위원회 수용재결을 걸쳐 '18. 10. 4일자로 수용개시¹⁴⁾하여 현재 설계용역이 진행중이고 기존 건물 철거를 추진할 계획임.

11) 심의일자: 2016년 7월 27일, 심의결과: 조건부(독산119안전센터 폐지 및 인력재배치방안 강구)

12) 심의일자: 2016년 9월 22일, 심의결과: 조건부(용역비 일부 조정)

13) 심의일자: 2016년 10월 10일, 심의결과: 조건부(인접주거지역 민원 최소화 방안 마련)

14) 국토교통부 중앙토지수용위원회 : 공공기관에서 공익사업을 추진하는 과정에서 협의매수가 불가능한 경우 공익사업 용지를 강제로 취득할 수 있는 토지수용제도를 말한다.

- 그러나 당초 금천소방서 건립 계획이 2016년 1월~2019년 12월까지였으나 건립에 반대하는 주민들과의 갈등조정 문제, 토지소유주와의 토지보상업무가 원활하지 못해 설계가 약 10개월 지연되면서 순차적으로 업무개시도 2020년 10월로 연장되었고,
 - 2017회계연도에 설계용역 준공금 3억 37백만원(7.5%)의 사고이월이 발생했던 점과 2017년도 예산편성 당시 총 사업비 384억 원(부지비 240억, 공사비 144억)이 토지소유주와 협상을 거치면서 토지보상액 증가에 따라 2018년도 예산 편성에서 73억 증액된 457억 원으로 조정된 점을 감안할 때,
 - 사전에 이해당사자의 충분한 이해와 조정을 이끌어내지 못해 사업기간이 길어지고 예산의 비효율성을 초래했다는 점에서 아쉬움이 남으며 더 이상 사업추진에 지연이 발생하지 않도록 각별한 노력이 필요할 것임.

3) 마곡119안전센터 신설 (사업별 설명서 P45)

- 동 사업은 강서구 마곡지구에 미래지식산업단지, 주택단지 등이 개발되면서 거주인구 및 유동인구가 급증함에 따라 증가하는 소방수요에 적극적으로 대응하기 위해 안전센터를 신설하는 계속 사업으로,
 - 총 사업비 58억 15백만원(토지매입비 34억 5천만원, 공사비 23억 65백만원) 중 금회 전년대비 12억 97백만 원(△36%) 감소한 22억 59백만 원을 편성하였음.
- 동 사업은 토지매입을 위해 2015년도부터 서울주택도시공사(SH공사)와 지속적인 협의를 통해 마곡도시개발지구내 공공청사F11부지(1,063㎡)를 확보하고,
 - '17년도에 서울시 투자심사¹⁵⁾, 서울시 공유재산심의¹⁶⁾, 행정안전부 중앙투자 심사¹⁷⁾, 공유재산관리계획 안건 상정¹⁸⁾ 등의 사전절차를 모두 이행·완료했으며,
 - 현재 신축부지 토지매입과 기본설계 및 실시설계를 완료¹⁹⁾하

15) 심의일자: 2017년 6월 13일, 심의결과: 조건부(인근 발산119안전센터 인력, 장비 개편 및 관할 조정 검토)

16) 심의일자: 2017년 7월 21일, 심의결과: 적정

17) 심의일자: 2017년 8월 18일, 심의결과: 적정

18) 심의일자: 2017년 11월 21일, 심의결과: 가결

19) 기본 및 실시설계: 2018년 5월~10월

고 공사착공을 위한 행정절차를 추진하고 있는 상황으로 특
이사항 없음.

- 다만, 앞서 지적한 소방행정타운 및 금천소방서 건립사업과
같이 예기치 못한 상황이 발생하지 않도록 공정관리에 최선
을 다하여야 할 것이며,
- 또한 서울시 투자심사 조건부 결과처럼 인근 발산119안전센
터의 인력, 장비 개편 및 관할지역 조정 등에 대한 면밀한
검토가 필요할 것으로 사료됨.

[표] 마곡119안전센터 신설 사업 현황

<p>※ 사업개요</p> <ul style="list-style-type: none"> ○ 사업기간 : 2018. 1월 ~ 2019년 10월 ○ 위 치 : 강서구 마곡동 택지개발 지구내 공공용지 F11 ○ 규 모 : 지상3층, 연면적 845㎡, 부지면적 1,063㎡ ○ 소 방 력 : 소방차량 4대, 인원 28명 	
	
<p>신축예정지</p>	<p>신축부지 위성지도</p>

4) 119안전센터 재건축 등(사업별 설명서 P52)

- 동 사업은 미근 및 도봉 119안전센터의 이전 신축, 망우 119 안전센터 재건축, 역촌 119안전센터 증축을 하고자 하는 사업으로 금회 전년대비 32억 2천만 원(440.2%) 증액한 39억 52백만원을 편성하였음.
- 이 중 미근 119안전센터 이전 신축의 경우, 현 청사는 경찰청 부지 위에 건축된 35년이 경과한 청사로 1층, 2층은 미근 119안전센터가 사용하고 3층은 서대문 경찰서 상황실로 사용 중인 상황에서 서대문경찰서로부터 업무공간의 협소(연면적 315㎡)를 이유로 지속적인 이전요청을 받아오던 중
 - 북아현동 재개발조합 주민들로부터 소방사각지대 해소에 대한 요청과 더불어 119안전센터 부지를 기부채납 받아 '18년도에 설계를 완료²⁰⁾하고 공사준공을 위한 공사비로 금회 22억 47백만 원을 편성하였음.

[표] 미근119안전센터 청사현황

현청사 현황		변경 후('19년)	
위 치	서대문구 통일로 113번지 (미근동 165번지) 서대문경찰서 청사일부 사용	서대문구 북아현도 144-19 (북아현동 재개발 조합 기부채납)	
규 모	건물 2/0층 연면적 315.052㎡	건물 3/0, 연면적 885㎡, 부지 1,673㎡	→
준 공	1982. 11.(36년 경과)	2019. 10월(준공예정)	
소방력	28명(1일 9명, 3교대)	계획수립중	
장 비	4대(펌프1, 탱크1, 구급1, 이륜1)	계획수립중	

20) 설계기간: 2018. 5월 ~ 2018. 10월



[그림] 부지 위치도: 북아현동 144-19일대 [1,673m²(약506평)]

- 미군 119안전센터가 신축되어짐에 따라 소방수요에 적절히 대응할 수 있을 것으로 판단되나, '17년도에 서울시 투자심사 결과처럼²¹⁾ 건물규모에 비해 사업부지(1,673m², 506평)가 넓기 때문에 부지활용에 대한 구체적인 계획 및 면밀한 검토가 필요할 것으로 판단됨.
- 다음으로, 도봉119안전센터 이전 신축은 현재 도봉소방서 본서와 근거리(0.6km)에 위치한 도봉119안전센터를 이전하여 소방력 편중을 해소하고 노후 된 청사(사용연수 47년)의 근무환경을 개선하고자 하는 사업으로, 금회 토지매입비와 설계비 등으로 8억 81백만원을 편성하였음.

21) 2017년도 제3차(7월) 투자심사 결과: 조건부(건물규모에 비해 사업부지가 넓어 부지활용에 대한 구체적인 계획 필요)

[표] 도봉119안전센터 청사현황

현청사 현황		변경 후('20년)	
위 치	도봉구 방학1동 653-4번지	도봉구 도봉동 282-26, 도봉산 공영주차장 내	
규 모	건물 2/0층 연면적 383㎡, 대지 535㎡	건물 3/0, 연면적 820㎡, 부지 990㎡	
준 공	1971. 6.(47년 경과)	⇒ 2020. 10월(준공예정)	
소방력	25명(1일 8명, 3교대)	계획수립중	
장 비	3대(펌프1, 구급1,이륜1)	계획수립중	



[그림] 도봉구 관내 소방서 및 119안전센터 위치도

- 동 사업의 이전예정지인 도봉산 공영주차장 내 부지는 서울시 주차계획과에서 관리하고 있는 부지로서 공용주차장 일부 (990㎡)에 대한 사용 가능 회신²²⁾을 받고 2017년 제6차 공

유재산심의회 심의²³⁾에서 ‘적정’판정을 받아 금회 기관 간 유상이관(소방안전특별회계→일반회계)을 위한 토지매입비를 편성한 것으로,

- 청사 신축과 더불어 신속한 출동로 확보와 소방력 편중 현상을 개선하기 위해 관할구역 및 소방력 배치현황을 재검토하여 추진할 필요가 있을 것으로 판단됨.

5) 소방관서 시설물 유지 보수 (사업별 설명서 P59)

- 동 사업은 소방청사의 각종 시설물을 효율적으로 유지관리하여 쾌적한 근무환경을 조성하고 소방관서 안전관리를 위해 내진 보수보강 공사를 하는 계속사업으로, 금회 전년대비 50억 2천만 원(61.0%) 증액한 132억 46백만 원을 편성하였음.
- 주요 증액 사유는 서울시 중기지방재정계획(소방안전 중장기 투자계획)²⁴⁾과 소방안전 5개년 투자계획²⁵⁾에 따라 2017년부터 2021년까지 내진안전성능평가에 의한 내진안전 보수보강 공사의 증가와 송파소방서 본서 증축에 따른 것임.
- 소방관서 내진안전 보수보강 현황은 전체 131개동 중 내진성

22) (주차계획과)-공용주차장 일부(990㎡) 이전부지 제공 가능 회신, 2017.08

23) 2017.11월

24) 시장방침 제352호 (2016.11.01)

25) 소방행정과-29199호 (2016.11.02)

능보강이 완료된 청사는 84개동(64.1%)이며 나머지 47동(35.8%)은 미확보 상태이나 이중에 재건축 예정인 12개동을 제외하면 실질적으로 35개동이 내진성능보강 대상으로

- '18년도에 14개동을 완료하였고 '19년도에 나머지 21개동에 대한 보수보강 공사를 위해 46억 32백만 원을 편성하였음.

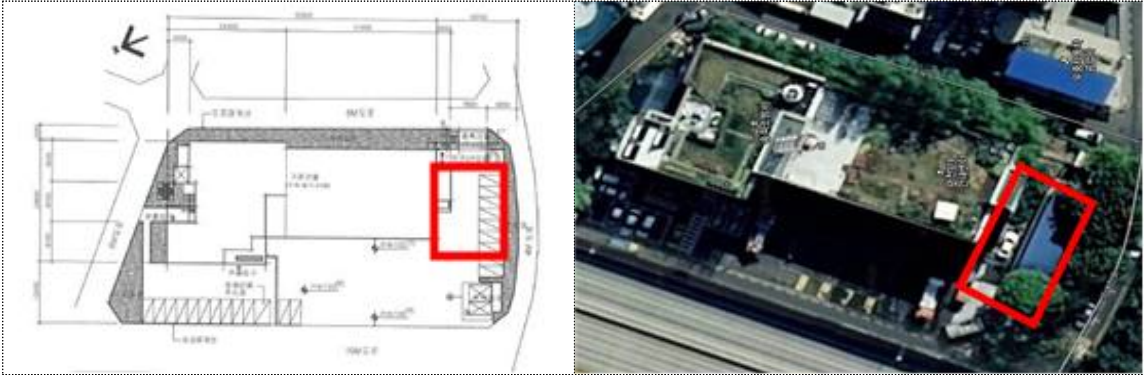
[표] 소방관서 내진안전 보수보강 현황

구분	대상	확보	미확보(완료 14, 계획 21)			
			계	제외	'18년	'19년
건물동(수)	131	84	47	12	14	21
예산(백만원)	-	-	7,429	(재건축)	2,797	4,632

- 최근 경주 및 포항에서 발생한 지진으로 인하여 한반도가 더 이상 지진 안전지대가 아님이 확인되었는바, 지진으로 인해 긴급구조기관인 소방관서가 신속하게 출동하지 못하는 상황이 발생하지 않도록 하기 위한 본 사업예산 편성은 적절하다 사료됨.
- 다음으로, 송파소방서 증축은 현재 소방안전교실이 3층²⁶⁾에 위치하고 급경사인 계단으로 인해 유치원 어린이 및 유아들의 방문이 원활치 못하는 점과 협소하고 노후화된 시설을 개선하고자 하는 사업으로, 금회 증축비와 시설비 등으로 19억 18백만 원을 편성하였음.

26) 소방서 1층 차고 높이를 감안하면 4층 높이

[표] 소방서 증축 현황



- 위 치 : 송파구 오금로 51길 56
- 규 모 : 연면적 3,757.58㎡(지상3/지하1층) 부지 3,092㎡(1인당 연면적 23.48㎡, 24개소방서 중 23위 협소)
- 청사준공 : 1995. 1월(23년 경과), (개서) 조직 3과9팀5센터 224명⇒ (현재) 3과12팀 5센터 319명
- 증축규모 : 연면적 720㎡(지상3층), 건축면적 240㎡
- 증축시설 : 시민안전체험관 교육장, 심신안정실, 출동대원 , 체력훈련장 확보
- 소요예산 : 1,918백만원

○ 현재 소방안전교실 운영 관련 24개 소방서 평균 운영실적과 송파소방서 운영실적을 비교해보면, 2017년 24개 소방관서 평균 이용 횟수 및 인원수 보다 21.6%(1,401명) 적은 이용실적을 보이고 있고 소방안전교실이 설치된 22개 소방관서 중 가장 협소한 면적(59㎡)을 보이고 있어 소방서 증축 등을 통한 환경개선이 필요하다 인정되며,

[표] 소방안전교실 운영 관련 24개 소방서 평균 및 송파소방서 운영실적

2017년 24개 소방서 평균	송파소방서		
	2017년	2016년	2015년
156회 6,460명	135회 5,059명 (5.9% 증가)	172회 4,775명 (3.2% 증가)	137회 4,626명

- 추가적으로 소방안전교실 미설치 2개소(중부, 강동)와 2007년 이전에 설치된 소방안전교실 13개소에 대하여도 시설 및 교육프로그램 보강 등의 방안이 강구되어야 할 것으로 보임.

6) 소방공무원 피복비 (사업별 설명서 P70)

- 동 사업은 소방공무원 복제규칙 개정에 따른 필요품목을 지급하여 제복공무원의 품위를 유지하는 한편 통일된 제복의 착용으로 시민에게 신뢰받는 소방서비스를 제공하고자 하는 사업으로, 금회 전년대비 55억 61백만 원(269%) 증액한 76억 27백만원을 편성하였음.
- 주요 증액 사유는 「소방공무원 복제 규칙」이 일부 개정·시행²⁷⁾되어 소방활동 외투 및 티셔츠 등이 추가되고 제품의 재질, 디자인 등의 변경에 따른 것으로 소방공무원 7,004명을 대상으로 기존의 소방공무원은 개정피복 근무복 및 부속물(넥타이) 등 9종이 지급되고 신규 소방공무원은 정복 등 14종 36품목이 지급될 예정으로
- 통일된 제복의 착용을 통한 소방공무원의 품위유지 및 책임감 부여로 대시민 신뢰성을 확보하고 개선된 근무복의 착용으로 현장대응능력을 향상시켜 각종 안전사고 예방 및 대응에 긍정적인 효과가 나타날 것으로 기대됨.

27) 「소방공무원 복제 규칙」, 행정안전부령 제83호(일부개정: 2018.11.13., 시행: 2018.11.13)

[표] 소방활동복의 주요 변경 사항

<p>○ (소방활동티셔츠)</p> <p>※ 직원 디자인 공모(5건) → 공모 바탕 디자인(13건) → 3건 선정 - 시인성, 하의와의 일체감, 현장 활동 오염 노출 등 고려하여 선정</p>		
		
<ul style="list-style-type: none"> • 시인성 • 활동감 • 통일성 (하의) 	<ul style="list-style-type: none"> • 권위감 • 신뢰감 • 통일성 (하의) 	<ul style="list-style-type: none"> • 정통성 • 시인성 • 소방관 이미지
<p>○ (기동복 하의) 덧담 패턴 방법 및 위치 변경, 옆·뒤 주머니 위치 변경</p> <p>○ (방한복 외피) 전면 가슴 윗부분 주황색 추가, 등판 119 날염, 소매부분 검회색 확대(8.5cm→15cm), 주머니 지퍼 손잡이 변경</p> <p>※ 하의 진곤색인 경우 시인성 고려, 소매 오염방지 개선 요구(시도자체품평회 및 의견조회 등)</p> <p>○ (임부근무복) 오염방지 위해 카라·소매부분 짙은 안감 덧담, 지퍼 길이 조정, 치마길이 늘림 등</p>		

7) 소방활동지원 (사업별 설명서 P74)

- 동 사업은 소방공무원 업무활동 지원을 통한 대시민서비스의 질적 향상을 도모하고 소방공무원 후생복지 등 처우개선을 통한 직원만족도를 향상하고자 하는 계속사업으로, 금회 전년 대비 19억 4천만원(10%) 증가된 212억 43백만원을 편성하였음.
- 주요 증가 사유는 소방공무원 급식비의 현실화 반영 및 소방공무원 정원증가(6,887명→6,967명)에 따라 방호활동비, 구조구급활동비 등의 특정업무경비 증가와 소방재난본부 관사 운

영예산이 신규로 편성됨에 따른 것으로

- 이 중 소방재난본부 관사 운영을 위한 예산의 세부항목을 보면 관사전세 보증금 4억 6천만원, 관사 집기류 구매 3천만원, 관사운영관리비 4백만원으로 총 4억 94백만원이 편성되어 있음.

[표] 전국 소방본부 및 지방경찰청 관사 확보 현황

전국 소방본부 관사 현황				전국 지방경찰청 관사 현황		
시 도	건물형태	소유 형태	면 적 (m ²)	시 도	건물형태	면 적 (m ²)
서울				서울	주택	295(89평)
부산	아파트	임차	85(25평)	부산	아파트	117(35평)
인천	아파트	임차	112(33평)	인천	주택	237(50평)
대구	아파트	소유	99(30평)	대구	주택	283(85평)
광주	아파트	소유	99(30평)	광주	아파트	124(37평)
대전	아파트	임차	80(24평)	대전	아파트	85(25평)
울산	아파트	소유	116(35평)	울산	아파트	120(36평)
경기남부	아파트	임차	84(25평)	경기남부	주택	222(67평)
경기북부	아파트	임차	80(24평)	경기북부	아파트	120(36평)
강원	아파트	임차	105(31평)	강원	주택	139(42평)
충북	주택	소유	66(20평)	충북	주택	184(55평)
충남	아파트	임차	85(25평)	충남	주택	122(37평)
전북	아파트	임차	99(30평)	전북	주택	165(50평)
전남	기타	임차	28.5(8.6평)	전남	아파트	84(25평)
경북	아파트	임차	101(30평)	경북	주택	391(118평)
경남	아파트	소유	112(34평)	경남	주택	131(39평)
제주	아파트	소유	82(24평)	제주	주택	227(68평)
세종	아파트	소유	99(30평)			

- 현재 소방재난본부에는 소방재난본부장(소방정감, 1급상당) 과 소방학교장(소방준감, 3급상당)이 국가직으로 근무하고

있어 항상 거소 문제가 발생하고 서울을 제외한 모든 시·도
본부에서 관사를 운영 중에 있는 상황으로,

- 소방재난본부장의 경우 재난시를 대비하여 항시 출동태세를
갖추고 있어야 한다는 점을 고려하였을 때 늦었지만 바람직
한 예산 편성이라 판단됨.

8) 한강안전시스템 운영 (사업별 설명서 P115)

- 동 사업은 수난사고에 대한 신속한 대응과 자살자 생존율을
높이기 위해 구축된 한강투신 예방시스템을 효율적으로 운영
하고자 하는 계속 사업으로,
 - 금회 전년대비 14억 75백만원(509%) 증가한 17억 64백만원
을 편성하였으며, 주요 증가사유는 마포·서강대교 노후CCTV
영상감시 출동시스템 교체(14억 75백만원)에 따른 것임.
- 동 사업은 2012년 시범사업으로 마포대교, 서강대교에 설치
를 시작하여 2015년에 한강·한남대교, 2016년에 동작·반포·광
진·천호대교와 반포수난구조대 관제시설, 2017에 잠실·영동대
교와 뚝섬수난구조대 관제시설을 구축한 실정이며,

[표] 한강교량 CCTV영상감시 출동시스템 설치 현황

설치연도	설치교량	관제소	CCTV 카메라					비상벨	감지기
			계	고정형	회전형	열화상	어안		
2012년	마포.서강대교	여의도수난	49	33	8	8	-	16	32
2015년	한강.한남대교	반포	136	64	32	8	32	32	28
2016년	반포.동작대교	수난구조대	136	64	32	8	32	32	56
'16~'17년	광진.천호대교	독섬	60	40	20	-	-	20	-
2017년	잠실.영동대교	수난구조대	136	64	32	8	32	32	-

- 최근 5년간 한강안전시스템 운영실적을 보면, 자살시도자 총 2,303명 중 불행히도 81명이 사망하고 2,222명이 생존하여 구조율 96.5%에 달하고 있는 상황임.

[표] 최근 5년간 한강안전시스템 운영실적

구 분	합 계	2018.9	2017년	2016년	2015년	2014년
자살시도자(명)	2,303	341	517	506	543	396
사망자(명)	81	12	19	11	28	11
생존자(명)	2,222	329	498	495	515	385
구조율(생존)	96.5%	96.5%	96.3%	97.8%	94.8%	97.2%

- 그러나 이러한 긍정적인 실적에도 불구하고 동 사업과 관련해 2017년 서울시 기관운영 감사결과 및 행정사무감사에서 지적된 바와 같이, CCTV관제용 대형멀티화면을 관제하는 대원이 없고 관제(감시)에 대한 별도 업무지시나 업무분장을 한 사실도 없었으며

- 교량 난간에 부착된 적외선 센서는 교각의 흔들림, 물빛 반사, 새 출현 등으로 사람이 없는데도 정보음이 발생하는 등 제대로 된 기능을 다하지 못해 다수의 지적사례가 발생한 바가 있음.
- 이에 대해 소방재난본부는 교량 흔들림 또는 이물질(새의 침범)등으로 적외선이 끊어지거나 수신되지 않을 경우 관제소로 정보를 통보하는 것이기 때문에 오작동이 아니며 적외선 감지기의 정상작동이라고 반박하고 있음.
- 그러나 감지기의 정상적인 작동이라고 인정한다 하더라도 관제업무를 추진함에 있어 시스템에 대한 불신을 가질 수밖에 없으므로 제품의 선정 및 설치기법에 문제가 없는지 다시 한번 면밀히 검증하여 불필요한 정보음이 최소화 되도록 조치해야 할 것임.
- 금회 마포·서강대교 노후 CCTV영상감시 출동시스템 교체 예산 14억 75백만원에 대한 세부 산출 내역을 보면,
- 2017년도에 잠실·영동대교 설치예산을 근거로 예산을 편성한 것으로 파악되나 금회 역시 예산 편성 시부터 CCTV 화소수 및 구동방식 등 제품에 대한 세부적인 사양기준과 철저한 시장조사를 통해 적절하고 정확한 예산을 편성했어야 한다고 사료됨.

9) 광나루수난구조대 신설 (사업별 설명서 P129)

- 동 사업은 한강 잠실대교 상류지역의 수난사고 신속 대응 및 생존 구조율 향상을 위해 광나루 수난구조대 신설 및 청사를 신축하고자 하는 계속사업으로, 총사업비 42억 52백만 원 중 금회 전년대비 22억 28백만원(3,714%) 증가한 22억 88백만 원을 편성하였으며,
 - 주요 증가사유는 광나루 수난구조대 신축공사비 16억 8천만 원, 수난구조용 고속보트 구매 5억 13백만원, 실시설계비 7천 1백만 원, 감리비 등 부대비 2천5백만 원을 편성함에 따른 것임.
- 현재 소방재난본부가 담당하고 있는 전체 한강 수계에서 수상출동 가능수계는 행주대교~잠실대교(연장 32.1km)로 전체 수계에서 77.3%를 차지하고 이에 반해 수상출동 한계수계는 잠실대교~강동대교(연장 9.4km)로 전체수계의 22.7%를 차지하고 있는 실정으로,
 - 수상출동 한계수계에 대한 임시 수난구조대 운영²⁸⁾ 실적을 보면, 최근 5년간 전체 한강 수난출동 14,066건 대비 1,451건

28) <광나루지역 임시 수난구조대 운영>

- 임시운영기간: 5.15 ~ 10.31 (매년 하절기)
- 배치장소: 광진교 남단 상류(강동구 천호동 481-9, 484-4)
- 담당지역: 잠실수중보 상류지역 9.4km (잠실·광나루지구 / 잠실 ~ 강동대교)
- 현 근무체계: 전체 6명 1일 3명 / 24시간 2교대

(10.3%)를 차지하고 있는 상황임.

[표] 최근 5년간 전체 한강수난 구조출동 현황

구 분	계	2017년	2016년	2015년	2014년	2013년
전체 한강 수난출동	14,066건	2,493	2,942	2,820	3,324	2,487
잠실수중보 상류 수난출동	1,451건	238	285	418	309	201
대 비 (%)	10.3%	9.5%	9.7%	14.8%	9.3%	8.1%

- 따라서 지속적으로 발생하는 수난 사고를 대비해 안정적인 소방 활동을 위한 금회예산 편성은 적절하다고 사료되며, 수난구조대 구축이 완료되면 잠실수중보 상류 9.4km구간에 대한 한강안전사고 예방관리 및 안전사고 황금시간(4분) 목표 실현으로 수난구조 취약지구 신속대응체계 구축 효과가 나타날 것으로 기대됨.

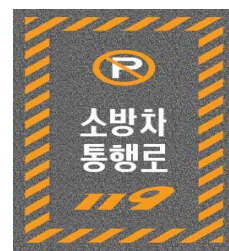
10) 소방차 통행로 환경개선 (사업별 설명서 P147)

- 동 사업은 소방차 통행불가·곤란지역을 대상으로 “소방차통행로” 문구를 노면에 표시하여 시민들의 안전 경각심을 고취시키고 소방관서 앞 긴급출동 신호제어시스템 구축하여 소방 활동 공간 및 출동로를 확보하기 위한 계속사업으로,
 - 금회 전년대비 1억 67백만원(218%) 증가한 2억 43백만원을 편성하였음.

- 주요 증가사유는 소방안전디자인 표준화에 따른 노면설치 단가 상승(25만원→70만원)에 따른 소방차 노면표시 9천3백만원과 신호제어시스템 구축(성북) 1억 5천만원을 편성함에 따른 것임.
- 이 중 소방차통행로 노면표시의 경우 '18년도 예산 집행률 23%로 저조한 실정인데, 이는 경찰청에서 도로교통법 규정에 없는 노면표시에 대한 설치가 불가하다고 통보('18.5월)함에 따라 설치가 중단되었고
- 이 후 경찰청과 市도시공간개선단과 협의('18.5월)하여 도로교통법에 소방차통행로 노면표시를 추가해 '18년도 하반기에 개정할 계획이었으나 현재까지 개정되지 않고 있으며,



<기준> 소방차 통행로 노면표시



소방서 및 센터 앞 설치



골목길 이면도로 설치

<변경> 정차금지지대

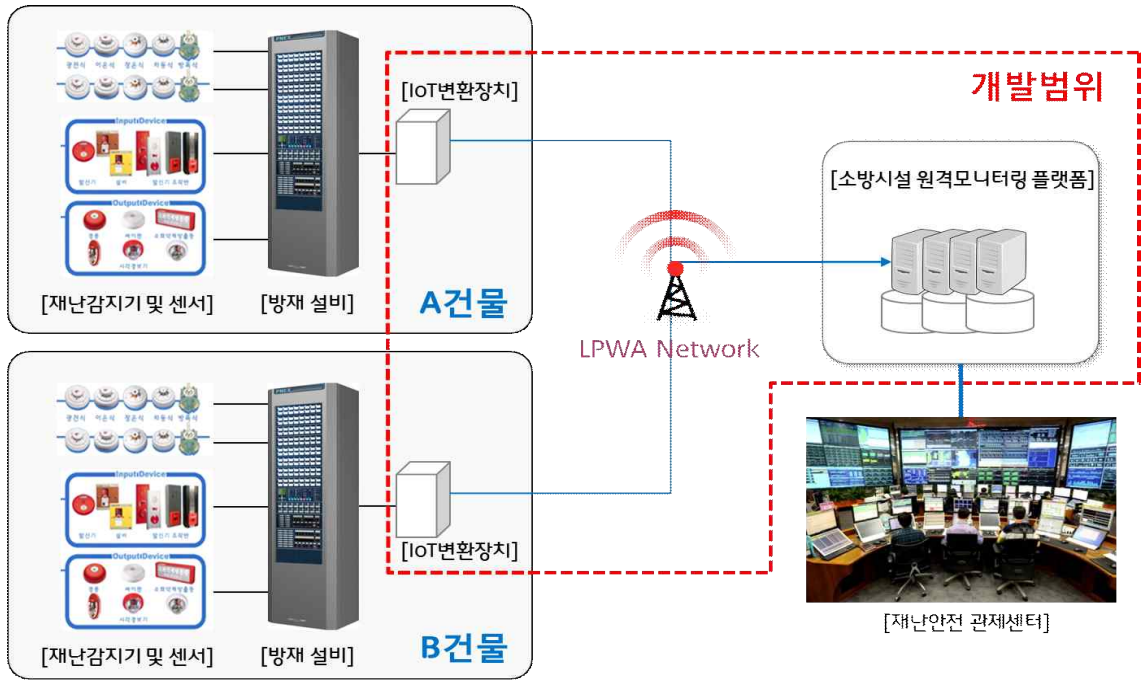
[그림] 소방차 통행로 노면표시 변경 전후

- 2018년 10월, 경찰청과 협의하여 소방차 통행로 노면표시 대안으로 도로교통법에서 규정한 정차금지 지대로 변경하여 설치할 수 있게 됨에 따라 금년 내에 조속히 설치할 예정(경찰청 협의 '18.10.5)이라 밝히고 있음.
- 동 사업을 추진함에 있어 관련 규정에 대한 정확한 숙지가 이루어지지 못해 공공기관에서 법령을 위반하는 사안이 발생했던 점과 이로 인해 사업추진이 지연되었던 점에 대하여 지적하지 않을 수 없으며, 추후 유사한 문제점이 발생하지 않도록 관련 법령의 사전 검토와 더욱 꼼꼼한 예산 편성이 이루어져야 할 것임.

11) 예방업무 추진 향상 (사업별 설명서 P159)

- 동 사업은 최근에 발생한 제천, 밀양화재와 같은 대형참사 재발방지를 위해 정부시책 사업인 화재안전특별조사 운영과 화재로부터 안전한 생활환경 조성을 위해 4차 산업혁명 기술을 활용한 소방시설 100% 작동기반을 마련하고자 하는 사업으로
- 금회 전년대비 104억 37백만원(544.7%) 증가한 123억 54백만원을 편성하였으며, 주요 증가사유는 화재안전특별조사반 운영에 111억 23백만 원, 신규사업으로 IOT기반 서울형 실시간 소방시설 시스템 구축에 9억 87백만 원을 편성함에 따른 것임.

- 이 중 화재안전특별조사반 운영의 경우는 제천 스포츠센터·밀양세종병원 화재를 계기로 화재안전관리시스템에 대한 국가차원의 대책 마련과 인프라를 구축하라는 대통령 지시사항에 따라 예산이 국비50, 지방비 50으로 매칭되어 신규 보조인력을 활용하려는 사업인데,
 - 정부의 단기 일자리창출을 위한 사업, 전문지식이 없는 청년들의 채용 등에 대한 문제제기도 있었던 만큼 서울소방재난본부는 보조인력 채용에 신중을 기하고 채용된 인력에 대한 효과적인 활용방법에 대해 구체적인 계획수립이 선행되어야 할 것임.
- 다음으로, IOT기반 서울형 실시간 소방시설 구축사업은 정보통신기술(IOT)을 기반으로 각 건축물에 설치되어 있는 소방시설이 정지되거나 차단하는 행위를 하지 못하도록 실시간 인터넷으로 관리하는 신규 사업으로 초고층, 대형판매시설, 대형병원 등 용도별 건축물 70개소를 대상으로 하고 있음.
- 동 사업에서 설치하고자 하는 시스템은 연기감지기, 열감지기, 비상벨, 소화설비 등을 조작하는 개별 건축물 화재수신기(방재설비)에 정상작동 유무를 감지할 수 있는 IOT변환장치를 설치하여 24시간동안 관할 소방서와 연동하여 관리하고자 하는 것으로,



[그림] IOT기반 서울형 실시간 소방시설 시스템 구상도

- 2017년 12월부터 3개월 간 종로타워 등 8개소²⁹⁾에 시범운영한 결과, 고장 발생률이 80% 감소하고 화재 오작동 발생률이 33% 감소했다고 밝히고 있음³⁰⁾.

[표] 국내·외에서 발생한 화재 중 소방시설 작동유무에 따른 인명피해 비교

구분	동탄메타폴리스	런던 그렌펠	제천스포츠센터	vs	두바이 토치타워	신촌세브란스병원
일시	'17.2.	'17.6.	'17.12.		'17.8.	'18.2.
인명피해	사망4, 부상48	사망83	사망29, 부상36		0명	0명
소방시설 작동여부	· SP 미작동 · 경보설비 차단	· SP 미설치 · 경보설비 미작동	· SP 미작동 · 경보설비 작동지연		· SP 작동 초기진화 · 경보설비 작동	· SP 작동 초기진화 · 경보설비 작동

29) 시범운영대상물: 남산골 한옥마을, 한국관광공사, 종로타워, SM면세점, SK, KT&G, 로열빌딩, 정림건축

30) 효과성 분석기간을 총 180일간으로 정하고 2017년 12월 1일을 기준으로 전후 3개월씩 나누어 소방설비 동작건수를 비교함.

- 화재오작동: 구축 전 713건 → 구축 후 478건으로 감소(감소율 33%)
- 소방설비 고장율: 구축 전 645건 → 구축 후 132건으로 감소(감소율 80%)

- 다만, 본 시스템이 시중에 존재하는 제품이 아닌 만큼 설계·제조와 관계법령에 의한 각종 인증에 시간이 소요될 수 있으므로 해당 서비스의 개발 및 설치 기간을 충분히 확인하고
- 시스템 운영에 따른 문제점 및 결과를 지속적으로 분석하여 점진적으로 사업을 확대시켜 나가는 노력이 필요할 것으로 사료됨.

12) 소방서 차고 매연배출저감장치 설치 (사업별 설명서 P197)

- 동 사업은 소방서 차고 내에서 출동 및 점검 시에 발생하는 매연이 실내에 체류되어 소방대원들이 건강에 악영향을 미침에 따라 소방서 차고 내에 매연배출저감장치를 설치해 매연 및 유해물질로부터 근무환경을 개선하고자 하는 사업으로, 금회 1억 65백만원을 편성하였음.
- 동 사업은 2017년 제1회 추경에서 신규로 2억 원을 편성해 3개 119안전센터(소방차 16대)³¹⁾에 설치하였고, 사업효과를 평가하기 위해 2018년 2월~6월(5개월)까지 가천대학교, 산업공해연구소, 서울소방학교가 공동으로 평가를 실시한 결과,
 - 실내공기질이 비정상범위에서 정상범위로 개선됨을 보였으며, 특히 디젤배출물(EC) 농도를 안전범위로 유지시키는 것

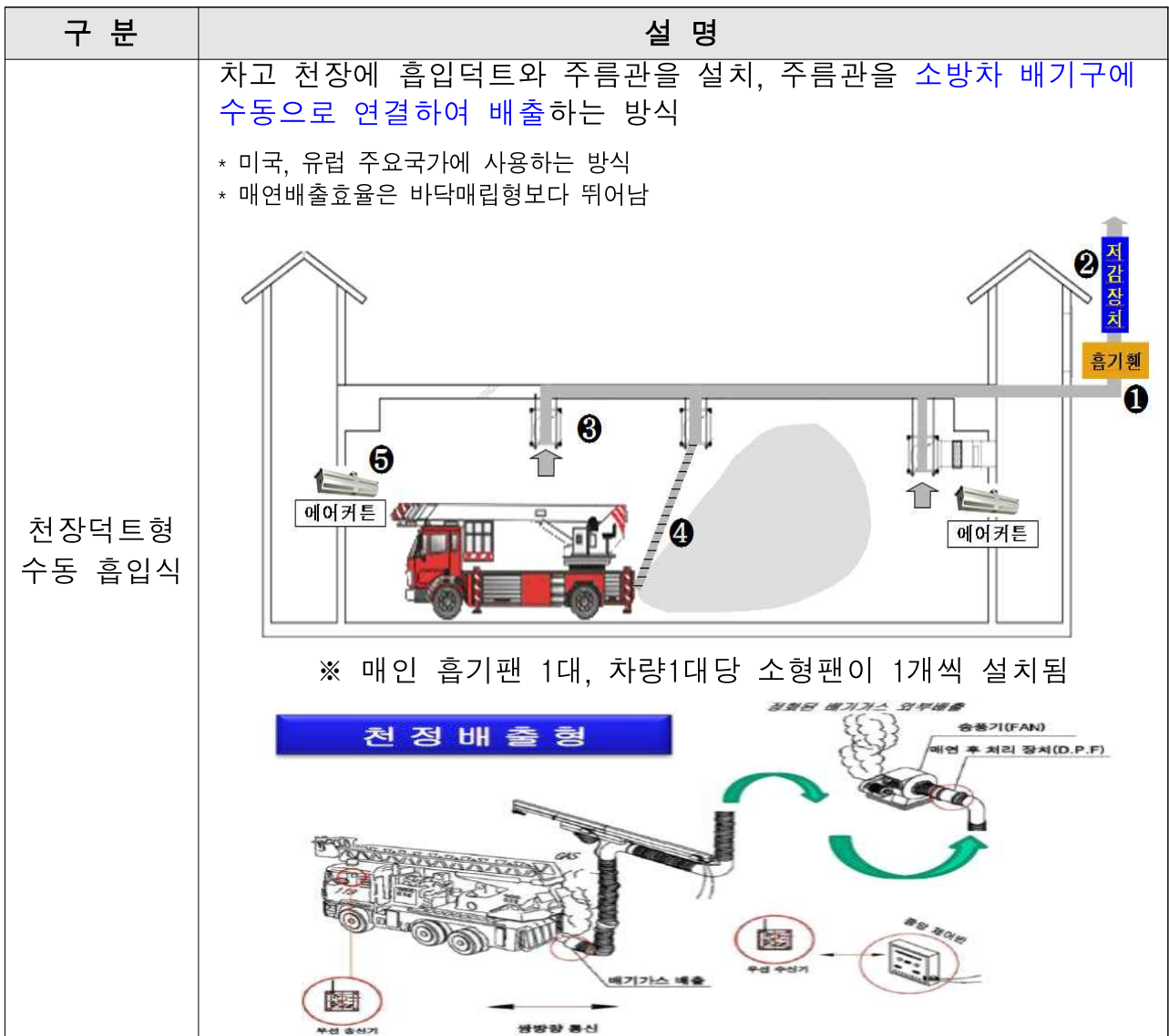
31) 영동포소방서 직할119안전센터, 서대문소방서 홍은119안전센터, 동대문소방서 휘경119안전센터

이 확인되어 소방대원들의 건강을 위해 반드시 필요한 예산이라 사료됨.

[표] 매연배출저감장치 효과성 분석 결과

측정항목	정상범위	영등포소방서 (현장대응단)			동대문소방서 (회경안전센터)		
		전	후	효과	전	후	효과
PM10 (직경 10 μ m 입자)	150 μ g/m ³ 이하	92.2	67.2	↓25 (27%)	168	56.6	↓111 (66%)
PM2.5 (직경 2.5 μ m 입자)	50 μ g/m ³ 이하	52	25	↓27 (52%)	137	37	↓100 (73%)
TVOC (총휘발성유기화합물)	500 μ g/m ³ 이하	1,443	297.2	↓1,145 (79%)	928.8	894.6	↓34.2 (3.7%)
CO ₂ (이산화탄소)	1,000 ppm 이하	1,406	449	↓957 (68%)	526	435	↓91 (17%)
CO (일산화탄소)	10 ppm 이하	7.3	0.2	↓7.1 (97%)	0.8	0.2	↓0.6 (75%)
HCHO (포름알데히드)	100 μ g/m ³ 이하	197.5	8.6	↓189 (96%)	34	6.5	↓27.5 (81%)
EC (원소탄소)	20 μ g/m ³ 이하	31.85	2.92	↓29 (91%)	41.7	0.00	↓41.7 (100%)

[표] 매연배출저감장치 설치도



- 다만, 동 사업에서 설치하고자 하는 장치의 구조를 살펴보면, 각 건축물 상부에 메인 흡기팬 1대가 설치되고 이와 연결하여 차고 천장에 흡입덕트와 주름관이 설치된 후 주름관과 소방차 배기구가 수동으로 연결되어 배출되는 구조임을 감안할 때
 - 설치시설과 대상 소방차 대수에 따른 세부산출근거가 제시되어야 함에도 메인 흡기팬 등에 대한 예산편성 내역 없이 소방차 1대당 1,500만원씩 계산³²⁾하고 총 소방차 11대에 대한 예산 1억 65백만원을 단순하게 편성하고 있어 실행예산에 맞는지의 의구심이 들며,
- 참고로, 2017년 추경 당시 4개의 소방서³³⁾에 대해 각각 5천만 원씩 예산을 편성하여 의회의 승인을 받은 후, 사업추진 곤란 등의 사유로 3개 센터에 설치했던 사례를 감안하여 금회 편성예산 집행과정에서 당초 계획이 변동되는 일이 없도록 주의해야 할 것임.

13) 소방공무원 보건 복지 증진 (사업별 설명서 P210)

- 동 사업은 소방공무원 보건안전 및 후생복지 사업에 필요한 예산을 편성하여 소방공무원의 건강관리와 복지증진을 구현

32) 산출근거 : 소방차 1대당 1,500만원 소요(천장덕트형 기준)

① 시동감지 및 제어장치(200만원), ② 매연포집부착장치(100만원), ③ 연결호스 및 위치제어장치(500만원), ④ 매연처리장치(300만원), 설치비(400만원)

33) 영등포소방서, 동대문소방서, 도봉소방서, 종로소방서

하고자 하는 계속사업으로, 금회 전년대비 22억 1천만원 (10%) 증가한 229억 99백만원을 편성함.

- 주요 증액 사유는 정원 증가와 개인별 단가 인상에 따른 특수건강검진비 증액분 반영과 찾아가는 심리상담 운영 및 직장어린이집 신설에 따른 것임.
- 이 중 직장어린이집 신설은 공사비 9억 97백만원, 설계비 49백만원 등으로 총 10억 6천만원을 편성하였으며,
 - 동 사업은 대통령 용산소방서 격려 방문 시 건의수용('17.6.7) 및 시장과의 대화(서울의 안전 생각 더하기 행사) 시 건의수용('16.4.1)에 따른 후속조치에 해당함.
- 이는 소방공무원들의 직장과 가정의 양립을 지원하고 교대근무의 특성에 따른 자녀 양육의 어려움, 육아 휴직의 증가에 따른 인력난, 육아 보육에 따른 부모 소방공무원의 어려움을 경감하여 안심하고 출근할 수 있는 근무 인프라를 구축하고자 소방행정타운과 용산소방서에 최초로 직장어린이집 2개소를 신설하고자 하는 것으로, 좋은 시도로 여겨지나 직장어린이집에 대한 수요가 충분한지 면밀히 검토할 필요가 있다 하겠음.

14) 시민안전교육 강화 (사업별 설명서 P230)

- 동 사업은 안전교육 프로그램을 개발하고 노후화된 체험시설의 업그레이드 등을 통해 시민자율대처능력의 향상과 체험교육 참여를 유도해 시민 피해를 저감하고자 하는 사업으로, 금회 전년대비 14억 62백만원(182.5%)이 증가한 22억 63백만 원을 편성하였음.
- 주요 증가사유는 소방관서 내에 설치된 소방안전교실 운영 및 소모품 교체로 1억 32백만 원, 소방안전교실 내 지진체험 시설 설치 및 체험시설 업그레이드 등으로 16억 9천만 원을 편성함에 따른 것임.
- 현재 소방안전교실 설치 현황을 보면, 총 24개 소방서 중 22개 소방서에 설치되어 있으며 이 중 지진체험 프로그램이 설치되어 있는 곳은 11개소이며, 중부 및 강동 소방서 2개소는 소방안전교실조차 설치되지 않아 강당, 차고 등을 활용하여 소방안전교육이 이루어지고 있는 실정임.
- 금회 편성 예산으로는 2006년도에 설치된 12개소 소방서의 소방안전교실 중 우선적으로 6개소만 정비가 가능하기 때문에 잔여 개소와 미설치 2개소에 대한 설치 계획도 조속히 마련하여 소방안전교육 서비스에 소외받는 곳이 없도록 최선을 다하여야 할 것임.

[표] 소방안전교실 설치 현황

: 설치 소방관서 22개소 (지진체험시설 설치 : 11개소)

연번	기관명	설치연도	면적(㎡)	지진체험	주요 프로그램	비 고
1	용 산	2006	90	×	소화기체험 등 5종	
2	서대문	2006	160	×	소화기체험 등 6종	
3	종 로	2006	142	×	소화기체험 등 7종	재건축 예정
4	영등포	2006	84	×	소화기체험 등 7종	
5	강 남	2006	85	○	소화기체험 등 7종	'18년 지진체험시설 설치
6	강 서	2006	112	×	소화기체험 등 6종	
7	노 원	2006	132	×	소화기체험 등 6종	
8	관 악	2006	138	×	소화기체험 등 7종	
9	송 파	2006	59	×	소화기체험 등 6종	'19년 증축 이후 '20년에 설치
10	양 천	2006	119	○	소화기체험 등 10종	'18년 지진체험시설 설치
11	중 량	2006	68	×	소화기체험 등 7종	
12	동 작	2006	102	×	소화기체험 등 7종	
13	성 북	2007	122	×	소화기체험 등 6종	
14	도 봉	2010	162	○	소화기체험 등 8종	
15	구 로	2010	115	○	소화기체험 등 8종	
16	동대문	2011	100	○	소화기체험 등 8종	
17	마 포	2011	200	○	소화기체험 등 8종	
18	은 평	2012	781	○	소화기체험 등 10종	
19	광 진	2016	135	○	소화기체험 등 9종	
20	강 북	2016	162	○	소화기체험 등 11종	
21	서 초	2017	173	○	소화기체험 등 9종	
22	성 동	2018	282	○	소화기체험 등 9종	
23	중 부	미 설 치				소방안전교실 미설치 소방서는 강당, 차고 등을 활용하여 소방안전교육 실시
24	강 동	미 설 치				

15) 화재조사 업무의 전문화 (사업별 설명서 P277)

- 동 사업은 화재에 대한 과학적 분석을 통해 발화원인 등의 화재정보를 제공하여 화재피해시민의 권익을 보호하고 화재 현장 유해물질로부터 화재조사관의 안전확보 및 물품을 지원하고자 하는 사업으로
 - 금회 전년대비 9천9백만 원(80%) 증가한 2억 23백만원을 편성하였으며, 주요 증가사유는 화재조사관 호흡 및 피부보호 장비 구입 8천9백만 원, 절연저항계·누설전류계 등의 화재조사장비 구입 5천만원 등에 따른 것임.

- 동 사업과 관련하여 서울시 관내에서 발생한 화재로 인하여 피해를 입은 사람이 안정적으로 재기할 수 있도록 민간협력 지원 또는 피해 당사자 간 분쟁조정 등 직·간접적으로 지원하는 것을 목적으로 「서울특별시 화재피해자 지원에 관한 조례」가 제정·시행되고³⁴⁾ 있어 그 역할 또한 기대되는 상황이나
 - 화재조사장비 보유 현황을 살펴보면, 「소방기본법」 시행규칙 [별표6]에 따라 화재조사전담부서에 갖추어야 할 장비 및 시설 보유기준에 소방본부가 90.1%, 소방서가 89.2%로 나타나 보유기준에 충족하지 못하고 있으므로, 2019년 예산

34) 제정일: 2018.10.4, 시행일: 2018.10.4

집행 이후에도 지속적인 투자가 필요하다 사료됨.

[표] 법적 기준대비 보유현황

구 분	보유기준	보유현황	미보유현황	현 보유율
소방본부	91종	82종	9종	90.1%
소방서	65종	58종	7종	89.2%

[표] 보유장비 중 노후율 현황 및 2019년 장비구매 후 전망

구 분	소방본부	소방서	비고
보유량	82종	58종	
노후율(2018년 기준)	23.2% (19종)	17.2% (10종)	소방서 공통 (최근 신설된 성동·강북 제외)
노후율(2019년 전망)	19.5% (16종)	12.1% (7종)	

16) 시민안전과수꾼 양성 운영 (사업별 설명서 P251),

재난초기대응 역량강화(시민참여) (사업별 설명서 P273)

- 시민안전과수꾼은 기존의 관(官) 공급 중심의 재난 및 위기 관리에서 독자 수행의 한계를 극복하고, 황금시간 패러다임 부각에 따른 관의 대응력 도착 전 시민자율대처의 중요성이 대두됨에 따라,
 - 민선 6기 서울시정 4개년 계획인 재난현장 황금시간 목표제 실행 관련 단위사업 중 하나인 「10만 시민안전과수꾼 양성」을 달성하여 현장중심의 시민 협업을 통해 재난으로부터 안전한 서울을 이루고자,

- 금회 ‘시민안전과수꾼 양성 운영’과 ‘재난초기대응 역량강화(시민참여)’사업으로 구분하여 예산을 편성하고 있음.
- ‘시민안전과수꾼 양성 운영’사업은 금회 전년대비 2억 5천만원 (37.9%)이 감소한 4억 8백만 원을 편성하고 있으며, 이는 2018회계연도에 편성되었던 민·관 협치 안전문화 행사가 당해연도에는 삭제되었기 때문임.
- 동 사업과 관련해 시민안전과수꾼 양성교육 강사료 등과 같이 본부가 직접수행한 예산과 시민안전과수꾼 참여 캠페인 실시 등과 같이 용역으로 수행한 예산을 분류하여 살펴보면,
 - 2015년은 각각 79.1% 대 20.9%, 2016년은 87.2% 대 12.8%, 2017년은 58.0% 대 42.0%, 2018년은 60.6% 대 39.4%로 나타나 민간에 용역을 주는 비율이 상당부분을 차지하고 있는 추세이며,

[표] 2015년~2018년까지 예산 집행내역(본부직접수행 및 용역수행)

(단위, 천원)

구분		2015	2016	2017	2018
계	1,663,655	155,200	283,560	566,975	657,920
직접	1,097,397 (66.0%)	122,783 (79.1%)	247,369 (87.2%)	328,597 (58.0%)	398,648 (60.6%)
용역	566,258 (34.0%)	32,417 (20.9%)	36,191 (12.8%)	238,378 (42.0%)	259,272 (39.4%)

- 2018년도 행정사무감사에서 지적되었던 바와 같이 대부분 수의계약(1,500만원 미만, 여성기업 등)이나 제한경쟁입찰 방식에 의하고 있어 민간용역에 대한 관리가 강화될 필요가 있어 보임.
- 참고로, 2019년 편성예산 중 시민안전과수꾼 민관협치 양성 용역 1억 원, 공동주택 안전의 날 운영 2천 4백만 원 등 총 1억 24백만 원(전체 예산의 30.3%) 역시 민간용역으로 추진할 계획인 것으로 파악됨.
- 다음으로, ‘재난초기대응 역량강화’사업은 시민참여³⁵⁾ 예산으로 시민의 재난초기대응 역량 강화 및 시민 스스로 재난에 대해 대처 할 수 있는 능력 향상 및 안전문화 의식을 고취하고자 하는 신규 사업으로, 금회 4억 8천만 원을 편성하고 있음.
- 세부 내역을 살펴보면 찾아가는 재난초기대응 홍보교육관 운영 10개소에 2억원, 지하철 시설 활용 사업 홍보 10회에 5천만원, 시민과 함께하는 안전문화 행사 등에 1억원, 재난초기대응 프로그램 개발운영(심화)에 3천5백만원, 시민참여형 재난 초기대응훈련 운영 등에 9천5백만원을 편성하고 있으며, 대부분 홍보성 예산으로 이 역시 민간에 용역을 주어 추진하

35) 제안자: 시민안전과수꾼협회

고자 하는 것임.

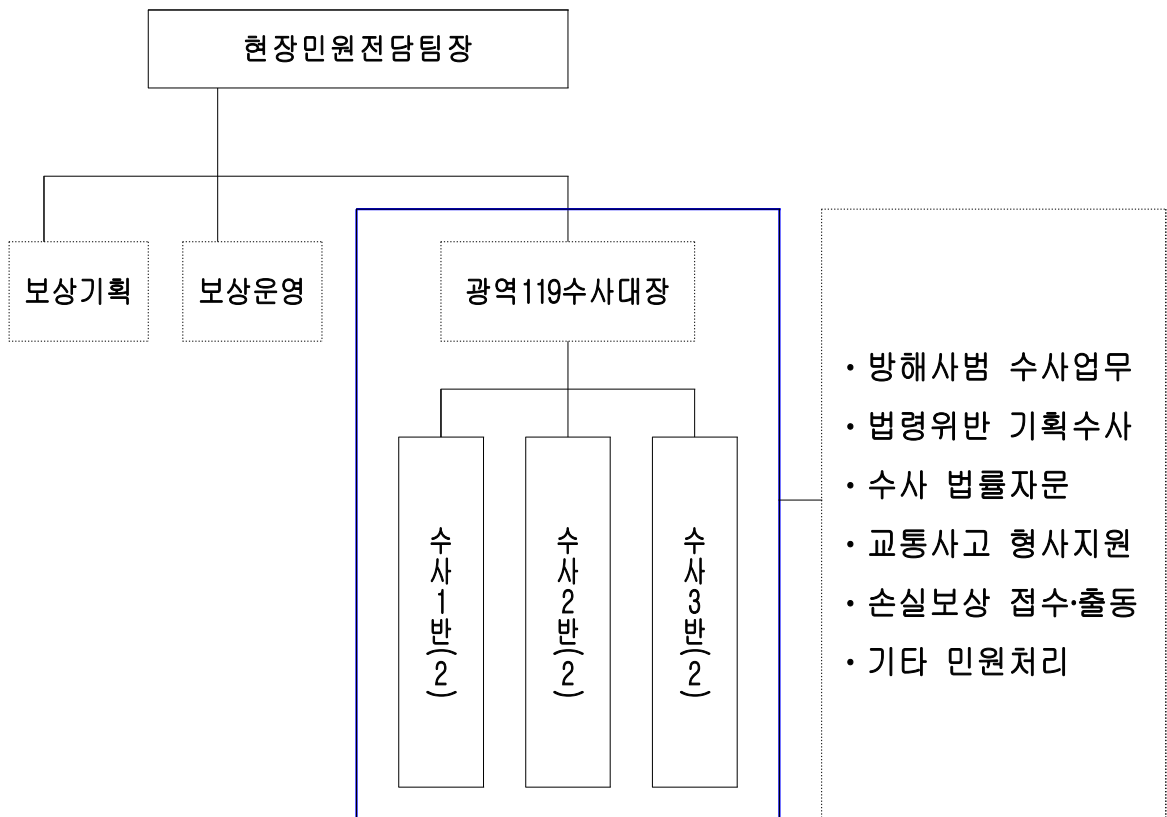
- 상기와 같이 유사성을 가지는 두 개 사업에 대한 2019년도 총 예산은 8억 88백만 원이고, 이 중 민간용역으로 추진하려는 금액은 6억 3백만원(68%)에 이르고 있어 이들 사업의 중복성 여부와 홍보행사의 효과성 여부 등을 면밀히 검토하여 실효성과 공익성이 담보되는 최소한의 예산만 편성할 필요가 있다 하겠음.

17) 정정당당한 대응활동을 위한 현장민원업무 운영 (사업별 설명서 P267)

- 동 사업은 시민의 정당한 보상청구권 보장 및 현장활동 대원의 현장조치 권한의 강화를 위해 조직차원의 지원체계를 구축코자 하는 신규 사업으로,
 - 금회 손실보상 심의위원회 운영, 소방공무원 전직원 배상책임보험, 현장활동대원 폭행피해 의료비지원, 현장민원전담팀(119광역수사대) 운영 등을 위해 3억 9백만 원을 편성함.
- 동 사업은 과거 재난현장에서 적법한 현장대응 활동 중에 발생한 물적손실에 대한 보상절차의 복잡성 및 민원발생에 대한 책임추궁 등으로 인해 법 절차보다 개인적으로 변상 처리하던 불합리와

- 수사라는 본연의 업무이외에 타 업무의 병행 수행 및 잦은 인사이동 등으로 인해 수사의 전문성이 떨어지는 상황을 고려하여 이를 개선코자 하는 것으로 바람직하다 하겠음.

○ 다만, 현장민원전담팀(119광역수사대) 운영 이후 지속적으로 업무량이 증가하고 있는 만큼, 업무처리가 지연되는 상황이 발생하지 않도록 조직차원의 검토가 필요할 것으로 사료됨.



[그림] 조직도 및 주요 업무

18) 119특수구조단 관련

■ 소방항공대 운영 (사업별 설명서 P343)

- 동 사업은 광역출동태세 구축을 위한 헬기 등의 장비보강, 청사 및 적납고 등의 안정적 관리를 통한 헬기 상기가동으로 시민의 안전을 확보하고자 하는 사업으로, 금회 전년대비 128억 42백만원(85%) 감소한 22억 36백만원을 편성함.
- 주요 감소사유는 2016년부터 총 330억원이 투입되어 추진되던 헬기교체사업이 금년에 종료되기 때문임.³⁶⁾
- 현재 교체 예정인 소방헬기는 '18년 11월 14일 평택항에 도착해 수입통관 절차를 거치고 항공기 조립을 위해 충남 예산군에 위치한 '유아이헬리콥터'에서 조립 및 항공기 등록³⁷⁾을 진행 중에 있음.
 - 이후 금년 12월 중에 항공기 정상작동상태 확인 후 최종인수 검사를 통해 항공기 인수 및 소유권이전을 진행하고 '19년에 조종사 기술유지비행 및 항공기 취항식을 거쳐 19년 3월부터 임무를 개시할 예정임.

36) 2016년부터 2018년까지 총 330억원이 투입되는 사업으로, 2016년 105억원, 2017년 105억원, 2018년 120억원이 투자됨.

37) 항공기 등록(항공안전법 적용)

- 무선국 허가검사
- 특별감항증명 신청
- 항공기 등록 신청
- 소음기준적합 신청

* 국토교통부 감항검사관 시험비행(항공기 상태 점검)

- 소방헬기의 경우 공중수색, 화재진압, 특수구조대원의 투입, 환자의 이송 등 중요한 역할을 수행하여 기대도 높은 실정으로
- 납품을 받기 전에 철저한 검수를 통해 당초 계약된 성능이 제대로 반영되는지 여부의 성능검사를 충실히 이행하여 납품 이후에 불필요한 분쟁이 발생하지 않도록 주의를 기울여야 할 것임.

■ 수난구조대 운영 (사업별 설명서 P349)

- 동 사업은 청사의 효율적인 관리 및 안전사고 방지를 위한 보수공사와 수난구조장비의 체계적인 정비로 고가장비의 내구성을 향상시키기 위한 계속사업으로, 전년대비 4억 85백만원(102%) 증가한 9억 57백만 원을 편성함.
- 주된 증가사유는 선박안전법에 따른 구조선박 정기검사 및 중간검사 대상 선박이 늘었고, 여의도수난구조대 준설 및 소방선박 교체계획에 따른 소요설계비 등을 편성함에 따른 것임.

[표] 수난구조대 청사 현황

구 분	전경사진(조감도)	청사(바지선) 현황
반 포 수난구조대		<ul style="list-style-type: none"> ○ 위 치 : 동작구 동작대로 335-1 ○ 준 공 : 2014. 4. 17. ○ 규 모 : 수면부양식 철구조물 2/0층 연면적 1,098㎡
여 의 도 수난구조대		<ul style="list-style-type: none"> ○ 위 치 : 영등포구 여의도동 여의서로 94 ○ 준 공 : 1996. 11. 19. ○ 규 모 : 수면부양식 철구조물 2/0층 연면적 737㎡
뚝 섬 수난구조대		<ul style="list-style-type: none"> ○ 위 치 : 광진구 강변북로 26 ○ 준 공 : 2009. 2. 27. ○ 규 모 : 수면부양식 철구조물 2/0층 연면적 1,138㎡


○ 여의도수난구조대 준설공사의 경우 청사(바지선) 안전유지 및 구조선박의 여유수심을 가지기 위한 청사 선저 및 청사 주변의 수심을 확보하려는 사업으로,

- 금회 3억 42백만원을 편성하였으며 최근 10년간 준설실적은 2011년(1억 3백만원)과 2014년(총 사업비 1억 40만원), 총 2차례 있었음.

○ 다음으로, 소방선박 교체 사업은 현재 여의도 수난구조대에 서 운영 중인 '서울소방 701호'를 교체하고자 하는 것으로,

총 사업비 53억 14백만원 중 금회 설계비로 1억 77백만원을 편성하였으며,

[표] 여의도 수난구조대 ‘서울소방 701호’ 및 신규 도입 예정 선박 제원

‘서울소방 701호’	도입예정 소방선박 규모 등
<ul style="list-style-type: none"> ○ 도입일자: 1997년 3월 7일 (21년경과) ○ 총 톤 수: 46톤 ○ 선 체: 철판 ○ 주 기 관: 디젤 900마력×2기 ○ 속도(kn): 10kts (18.5km/h) ○ 선체크기(m): L21.84×W7.0×H6.55 ○ 도입가격: 9억 13백만원 	<ul style="list-style-type: none"> ○ 톤 수: 45톤 ○ 선체재질: 강선/알루미늄 <ul style="list-style-type: none"> - 선수부 15cm 이상 얼음쇄빙이 가능한 두께 건조 ○ 추진기관: 1900 PS급 / 2대 ○ 추진기: 워터제트 형식 ○ 속 력: 최대 30kts / 평속 27kts ○ 발 전 기: 80 kW / 2대 ○ 소화펌프: 4000 L/min, 13kg/cm², 2대 ○ 방 수 포: 4000 L/min, 4대 장착 [조타실 원격조종] ○ 기 타: 선박규모 적합한 크레인 장착 등
	

- ‘서울소방 701호’는 ‘97년에 도입되어 21년이 경과해 전체 수난구조대에서 보유한 소방정 중 가장 노후율이 심하여 내부 설비 노후화, 소방펌프 성능저하, 크레인 노후 및 성능 부족, 겨울철 쇄빙기능의 부재 등의 문제점이 발생하고 있는 상황임.
- 따라서 대형사고 및 다양한 수난사고에 효과적으로 현장대응이 가능한 다목적 소방구조정의 도입을 위한 예산 편성은 적

절하다 사료됨.

- 수난구조대 청사 및 수난구조장비의 경우 대부분의 구조물이 금속재질로 되어 있고 항시 습기에 노출되어 부식에 취약하므로 정기적인 안전검사 및 유지보수를 통해 불시에 과도한 예산이 소요되지 않도록 평상시부터 각별한 주의 및 철저한 관리가 필요하다 사료됨.

■ 산악구조대 운영 (사업별 설명서 P354)

- 동 사업은 산악구조·구급수요의 다변화로 구조·구급 소모품을 보장하고 유지보수를 통한 산악구조·구급 서비스를 확립하고자 하는 사업으로, 금회 전년대비 2천8백만 원(29%) 감소한 6천5백만 원을 편성하였으며,
 - 주요 감소사유는 산악구조대 CCTV설치 및 도봉산산악구조대 창고, 청사보수 등의 사업이 종료됨에 따른 것임.
- 산악구조대는 도봉산, 북한산, 관악산 등 서울시 소재 주요산에 전진기지를 배치하여 산악사고시 신속한 인명구조활동을 전개하고 있음에도,
- 산악구조대 장비보유율을 살펴보면, 2016년 68.5%, 2017년 67%, 2018년 72%로 보유율이 크게 향상되지 않고 있어 이

에 대한 대처도 시급하다 사료됨.

- 이와 더불어 산악구조대가 서울시 전체 산악 면적을 관할하기에는 그 한계가 있는 바, 경찰과 다양한 민간단체 등과의 협력관계를 강화하고 산악사고 대응 외에도 예방 등 다양한 활동을 전개하는 방안도 마련할 필요가 있어 보임.

[표] 산악구조대 전진기지 현황

산 별	도봉산	북한산	관악산
사 진			
위 치	도봉구 도봉산길86-2 광륵사 뒤	은평구 진관길 46 진관사 입구	관악구 신림로15-252 성주암 입구
규 모	108 m^2	63 m^2	72 m^2
근무	24시간 상주근무	24시간 상주근무	24시간 상주근무