

# 2026년 친환경 학교·유치원급식 지원 계획 보고

2026. 4.

평생교육국

# 2026년 친환경 학교·유치원급식 지원 계획

유아 및 성장기 학생들에게 **질 높은 친환경 학교·유치원 급식**을 안전하게 제공함으로써 건강한 식생활과 환경보전에 기여

## I

### 추진개요

#### □ 추진근거

- 학교급식법 제8조 및 서울특별시 친환경학교급식 등 지원에 관한 조례
- 초·중학교 친환경 학교급식 지원계획('11.10.27 시장방침 제213호)
- 고교 등 친환경 학교급식 추가 시행 계획('18.11.30. 행정1부시장방침 제299호)
- 유치원 친환경 무상급식 도입 계획('21.12.23. 서울특별시시장방침 제98호)

#### □ 추진경과

- '11.11월 **공립초 5~6학년** 친환경 급식을 시작으로, '21년 고등학교까지 전면 실시, '22년부터 유치원 친환경 급식 도입
- 연도별 친환경 급식 실시현황

'11년	'12년	'13년	'14년~'15년	'16년~'18년	'19년	'20년	'21년	'22년~
공립초 5~6	공립초 중1	공립초 중1~2	<b>공립초 중 전체</b> (국공·사립)	공립초 중 전체, 대안초 (지구촌학교)	초 전체 (대안초 포함), 중 전체, 고3	초 전체, 중 전체, 고 2~3, 각종학교, 특수학교	<b>초·중·고 전체</b> (각종·특수 포함)	<b>유치원</b> 초·중·고 전체 (각종·특수 포함)

#### □ 사업개요

- 지원대상 : 학교급식법에 따른 학교 및 유치원 2,071개소 798천명
- 지원내용 : 학기 중 평일 점심
- 경비분담 : 시(30%), 자치구(20%), 교육청(50%)
- 사 업 비 : 250,149백만원(학교 225,649백만원, 유치원 24,500백만원)

## Ⅱ 2026년 추진계획

### 1. 친환경 학교급식 지원

친환경 학교급식의 안정적 지원으로 성장기 학생들에게 양질의 급식을 제공하여 균형 있는 성장 지원

#### □ 사업개요

- 지원대상 : 초·중·고·특수학교 등 1,355개교, 739천명

구 분	합 계	초등학교	중·각종 중학교	고·각종 고등학교	특수학교
학교수(개교)	1,355	607	394	322	32
인원수(명)	739,312	331,046	201,755	202,016	4,495

- 지원내용 : 학기 중 평일 중식비(식품비, 관리비, 인건비)
- 지원일수 : 초 192일, 중·각종 180일, 고·각종 173일, 특수 192일
- 지원단가

(단위 : 원)

학교급	초등학교		중학교		고등학교		특수학교	
	공립	국·사립	공립	국·사립	공립	국·사립	공립	국·사립
단가	4,540	6,824	4,969	7,519	5,159	7,748	5,677	7,961

- 재원분담 : 시(30%), 구(20%), 교육청(50%)
- 소요예산 : 225,649백만원

(단위 : 백만원)

지원대상	지 원 예 산 (교육기관에 대한 보조)			
	계	서울시	자치구	교육청
초·중·고·특수	783,239	225,649	152,343	405,247

## □ 추진계획

- 서울시 내 전체 **초·중·고교**를 대상으로 친환경 학교급식비 지원
  - ('25년) 1,352개교 772천명 ⇒ ('26년) 1,355개교 739천명
- 학교 현장 의견 반영한 **적정 급식단가를 산정하여 양질의 급식 제공**
  - 최근 3년 평균 물가 상승률 및 임금 인상률을 적용한 적정 급식단가 현실화
    - '25년 대비 식품비 5.1%, 관리비 3.6%, 인건비 2.9% 인상 반영
  - 균형 있는 영양 제공 및 건강한 식습관 정착을 위한 과일 급식 지원
    - 과일급식 단가를 식품비에 포함, 추가 지원(초특수 150원, 중고 184원)

※ 친환경 학교급식비 학교급별 지원단가

(단위: 원, %)

구분	초등학교		중학교		고등학교		특수학교	
	공립	국·사립	공립	국·사립	공립	국·사립	공립	국·사립
2026년	4,540	6,824	4,969	7,519	5,159	7,748	5,677	7,961
2025년	4,236	6,322	4,665	7,044	4,872	7,308	4,884	6,970
증감 (증감률)	304 (7.2)	502 (7.9)	304 (6.5)	475 (6.7)	287 (5.9)	440 (6.0)	793 (16.2)	991 (14.2)

- (시-구-교육청) **학교급식 지원예산 합동점검을 통한 예산집행 투명성 제고**
  - 3년 주기로('26~'28년) 전체 초·중·고교 대상 급식 지원예산 집행점검 및 지도
    - 전년도('25년) 친환경 학교급식 예산운용 및 집행정산 등 13개 항목 합동점검
  - 비대면 전산점검(4~7월) 및 현장점검(9월) 병행 추진
- 학교급식 품질 향상을 위한 **친환경농산물 사용 기준 지속 권장**
  - 초·중특수(각종 포함) : 농산물 구입물량 기준 **70% 이상** 사용 권장
  - 고·각종고 : 농산물 구입물량 기준 **55% 이상** 사용 권장

## □ 추진일정

- 친환경 학교급식 보조금 교부 및 집행 : 매월
- 학교급식 집행예산 합동점검 실시(시-구-교육청) : '26.4~9월

## 2. 친환경 유치원급식 지원

친환경 유치원급식의 안정적 지원으로 유아에게 차별 없는 양질의 급식을 제공하고, 올바른 식습관 형성과 건강 증진을 도모하고자 함

### □ 사업개요

- 지원대상 : 공·사립 유치원 716개원, 59천명

구 분	합 계	공립유치원	사립유치원
유치원수(개원)	716	296	420
원아수(명)	58,594	13,592	45,002

- 지원내용 : 학기 중 평일 중식비(식품비, 관리비, 인건비)

- 지원일수 : 공립 182일, 사립 217일

※ 예산범위 내에서 실제 급식 운영일수를 지원하되 예산범위 초과 시 유아학비지원금 등에서 충당, 학부모 부담 금지

- 지원단가

(단위 : 원)

설립별	공립유치원	사립유치원
단가	4,667	7,187

- 재원분담 : 시(30%), 구(20%), 교육청(50%)

- 소요예산 : 24,500백만원

(단위 : 백만원)

지원대상	지 원 예 산 (교육기관에 대한 보조)			
	계	서울시	자치구	교육청
유치원	81,666	24,500	16,333	40,833

## □ 추진계획

- 서울시 내 전체 **공·사립 유치원**을 대상으로 **친환경 유치원급식비 지원**
    - ('25년) 733개원 60천명 ⇒ ('26년) 716개원 59천명
  - 유치원 현장 의견 반영한 **적정 급식단가를 산정하여 양질의 급식 제공**
    - 최근 3년 평균 물가 상승률 및 임금 인상률을 적용한 적정 급식단가 현실화
      - '25년 대비 식품비 5.1%, 관리비 3.6%, 인건비 2.9% 인상 반영
- ※ 친환경 유치원급식비 설립별 지원단가

(단위: 원, %)

구분	2026년	2025년	증감액(증감률)
공립유치원	4,667	4,476	191 (4.3)
사립유치원	7,187	6,787	400 (5.9)

- (~~시·구~~ 교육청) **유치원급식 지원예산 합동점검을 통한 예산집행 투명성 제고**
  - 3년 주기로('26~28년) 단독조리 공·사립 유치원 대상 급식 지원예산 집행점검 및 지도
    - 전년도('25년) 친환경 유치원급식 예산운용 및 집행정산 등 13개 항목 합동점검
    - 학교와 공동조리하는 병설유치원은 학교급식 예산 점검 시 병행 점검
  - 비대면 전산점검(4~7월) 및 현장점검(9월) 병행 추진
  - '27년 합동점검 예정인 유치원 대상 '찾아가는 유치원급식 예산교육' 운영
- 유치원급식 품질 향상을 위한 **친환경농산물 사용 기준 지속 권장**
  - 공·사립 유치원 : 농산물 구입물량 기준 **70% 이상** 사용 권장

## □ 추진일정

- 친환경 유치원급식 보조금 교부 및 집행 : 매월
- 찾아가는 유치원급식 예산교육 운영 : '26.상·하반기
- 유치원급식 집행예산 합동점검 실시(시·구·교육청) : '26.4~9월

### 3. 친환경 급식 식생활 교육 운영

연령별 맞춤형 '찾아가는 서울시 식생활 교육' 운영으로 영유아기 건강한 식습관 형성 및 체계적인 식생활 교육모델 정착 도모

#### □ 사업개요

- 추진근거 : 서울특별시 친환경학교급식 등 지원에 관한 조례 제10조
- 지원대상 : 유치원·어린이집의 영유아(만 2세~5세)
- 사업내용 : 유치원·어린이집 대상 식생활교육 및 식생활강사 양성 등
- 사업비 : 172백만원

#### □ 추진계획

- 식생활교육 강사 지원자 대상 '양성 과정' 운영
  - 교육내용 : 자질함양 중심 교육 (이론강의와 시연·컨설팅 병행)
  - 교육시간 : 14강 37시간
- 식생활교육 강사단 대상 '심화 과정' 운영
  - 교육내용 : 현장방문 중심 교육 (이론강의와 시연·컨설팅 병행)
  - 교육시간 : 시연·실습 교육 강화 → (이론) 2회 8시간, (시연·컨설팅) 3회 16시간
    - ※ 1~13기 식생활강사단 신규과정 수료자 : 761명
- '찾아가는 서울시 식생활교육' 운영
  - 식생활강사단을 활용하여 유치원·어린이집 중점 식생활교육 시행
  - 영유아기 올바른 식습관 형성을 위한 급식지도 등 식생활교육 확대
    - ▶ ('25년) 420개소, 823회 → ('26년) 460개소, 900회 (10% ↑)
  - 유치원·어린이집 관계자에 친환경급식의 우수성과 안전성 홍보

#### □ 추진일정

- 식생활교육 강사단 양성·심화 과정 : 연중
- 식생활교육 강사단 평가회·만족도조사 : '26.12월

## 4. 친환경 급식 식재료의 안정적 공급체계 운영

서울친환경유통센터를 통한 최고 수준의 안전성 확보와 직거래 시스템에 의한 친환경 급식 식재료의 안정적 공급체계 구축 및 유지

### □ 사업개요

- 추진근거 : 「서울특별시 친환경학교급식 등 지원에 관한 조례」 제11조
- 수탁기관 : 서울특별시 농수산식품공사(서울친환경유통센터, 인력 50명)
- 사업내용 : 학교급식 농·수·축산물 공급 및 배송, 식재료 가격 결정, 품질 및 안전성 관리 등
- 사업예산 : 9,870백만원

### □ 추진계획

#### ① 친환경 식재료 안정적 공급

- '26년 학교급식 친환경 식재료 공급 : '26. 3월
  - 친환경유통센터 이용 학교 모집(~2월), 학교-납품업체 배정(2월) 등 개학 시기에 맞추어 빈틈없는 농·수·축산물 안정적 공급 추진
- 계약기간 만료에 따른 식재료 공급·납품업체 신규 선정
  - 선정계획(안)

구분	농산물 납품업체	일반농산물 공급업체	축산물 공급업체
업체 수	19개	12개	12개
계약기간	3년 ('27.3.1.~'30.2.28.)	3년 ('26.9.1.~'29.8.31.)	3년 ('27.3.1.~'30.2.28.)
선정절차	식재료관리운영위원회 심의의결 → 협력업체선정위원회 구성 → 모집공고 → 업체평가 → 최종선정		

※ 업체선정 기본방향은 식재료관리운영위원회, 선정 세부절차는 협력업체선정위원회에서 확정

## 2 친환경 식재료 안전성 관리

- '26년 친환경 식재료 안전성검사 강화(연중)
  - (공급유통) 일반농산물 정밀검사(일 100~130건), 친환경농산물 표본검사(일 14건), 수산물 방사능 검사(월 40건 → 월 48건), 축산물 잔류물질 등 검사(연 4회, 보완연)
- 식재료 공급·납품업체 위생점검(연 2회)
  - 센터·교육청 등과 합동으로 작업장 위생 관련사항을 투명하게 점검

## 3 학교급식 관계자 소통 강화

- 학교·유치원 영양(교)사 등 대상 친환경농산물 산지체험
  - 학교급식 관계자-공급업체 간 대면 소통으로 친환경농산물 이해 증진 및 수요 확대 도모(연 5회)
  - 유치원 참여 제고를 위한 유치원 산지체험 신규 추진(연 1회 이상)



- '26년 친환경유통센터 이용 만족도조사 : '26. 5~8월
  - 친환경유통센터 이용 만족도, 식재료 품질·안전성, 개선 필요사항 등 조사

## □ 추진일정

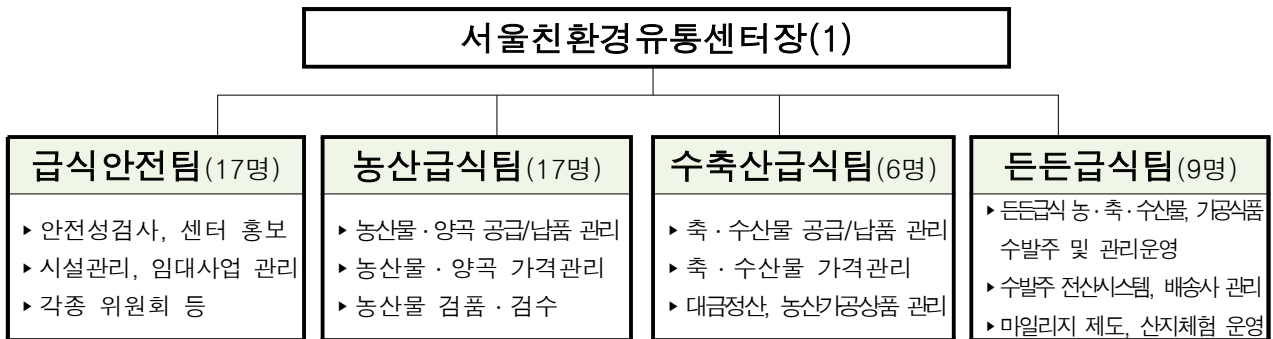
- 친환경 급식 식재료 공급 및 안전성 관리 : 연중
- 친환경유통센터 이용기관 만족도 조사 : '26. 5~8월

## □ 주요현황

○ 공급현황('26.3월 기준) : 총 3,325개소

- 학 교 : 1,107개교(초등 592, 중 293, 고 190, 특수 32)
- 유 치 원 : 286개원(공동조리 유치원 245, 단독조리 유치원 41)
- 어린이집 : 1,932개원('24.1월부터 친환경유통센터에서 공급)

○ 조직·인력 : 센터장 및 4개팀, 총 50명



<b>&lt; 강서 1센터 : '10.3.4. 개장 &gt;</b>	
○ 규 모 : 6,120㎡(지하1층, 지상2층) ○ 처리용량 : 600개교 공급 가능 ○ 주요시설 : 입·출고장, 저온창고, 직판장, 안전성 검사실 등 ○ 사 업 비 : 96억원(공사 전액 부담) ○ 사업기간 : '09. 6월 ~ '10. 2월	
<b>&lt; 강서 2센터 : '11.6.19. 개장 &gt;</b>	
○ 규 모 : 3,366㎡(지하1층, 지상1층) ○ 처리용량 : 400개교 공급 가능 ○ 주요시설 : 입·출고장, 주차장, 저온창고, 직판장 등 ○ 사 업 비 : 76억원(시비 50억원, 공사 26억원) ○ 사업기간 : '10. 4월 ~ '11. 6월	
<b>&lt; 가락 센터 : '15.3.29. 개장 &gt;</b>	
○ 규 모 : 5,666㎡(지상3층) ○ 처리용량 : 600개교 공급 가능 ○ 주요시설 : 입·출고장, 주차장, 저온창고, 안전성검사실 등 ○ 사 업 비 : 147억원(시비 100억원, 공사 47억원) ○ 사업기간 : '12. 2월 ~ '14. 8월	