

동행·매력  
특별시서울

제 328 회 임시 회  
행 정 자 치 위 원 회

SE♥UL M! SOUL

# 주요 업무 보고

2025. 3.

행 정 국

# I. 일반 현황

## □ 조직 및 인력 : 7과 1사업소 367명



※ (사)서울시자원봉사센터('06. 1. 18. 설립) 2부 5팀 35명

## □ 부서별 담당업무

부서	담당업무
총무과	<ul style="list-style-type: none"> <li>청사 시설물 관리 및 방호, 차량통신시설 관리, 시장공관 운영, 서울광장 운영</li> <li>당직, 보안, 의전, 구내식당·회의실 운영, 청사투어·전시 프로그램 운영 등</li> </ul>
인사과	<ul style="list-style-type: none"> <li>공무원 인사관리 및 총원계획 수립, 인사제도 개선, 인사위원회 운영</li> <li>보수 및 수당, 복무관리, 표창, 유연근무제 활성화, 공무직 관리 등</li> </ul>
인력개발과	<ul style="list-style-type: none"> <li>국내·외 교육훈련, 후생복지, 직원 건강 및 스트레스 관리</li> <li>공무원단체 지원, 공무원수련원 지도·감독, 부속의원·체력단련실 운영 등</li> </ul>
자치행정과	<ul style="list-style-type: none"> <li>자치구·동 행정 총괄·조정, 자치구 재정지원·조정, 주민자치 활동지원</li> <li>시·자치구 공동협력사업, 주민등록 업무, 공직선거 관리, 지명위원회 개최 등</li> </ul>
시민협력과	<ul style="list-style-type: none"> <li>자원봉사센터 지도·감독, 공익활동 지원시설 운영, 서울혁신파크 종료 후속조치</li> <li>기부금품 모집등록 관리, 비영리 민간단체·법인 관리 총괄 및 공익활동 지원 등</li> </ul>
대외협력과	<ul style="list-style-type: none"> <li>시·도 교류협력 업무, 수도권 공동생활권 협의회, 지역교류협력기금운용</li> <li>지역연계형 청년창업 지원, 직거래장터 등 서울-지역 간 상생교류사업 운영 등</li> </ul>
평화기반조성과	<ul style="list-style-type: none"> <li>평화통일기반조성위원회 운영, 평화통일 안보교육 등 통일기반조성 사업</li> <li>북한이탈주민 정착 지원, 위기가구 발굴 및 복지서비스 연계 등</li> </ul>

## □ 세입·세출 예산현황

### ○ 세입총괄

( '25. 1. 31. 기준, 단위 : 천원, % )

구 분	'24년 예산현액 (A)	'25년 예산현액 (B)	'24년 대비 증감		징수현황	
			증감액(C=B-A)	증감률(C/A)	징수액(D)	징수율(D/B)
계	11,005,010	13,547,369	2,542,359	23.1	923,987	6.8
세 외 수 입	8,551,735	10,980,408	2,428,673	28.4	108,837	1.0
경 상 적 세 외 수 입	1,428,303	1,333,637	△94,666	△6.6	42,620	3.2
공 유 재 산 임 대 료	621,844	560,295	△61,549	△9.9	11,106	2.0
사 용 료 수 입	554,879	512,686	△42,193	△7.6	24,217	4.7
재 활용 품 수 거 판 매 수 입	9,516	9,565	49	0.5	735	7.7
기 타 사 업 수 입	202,898	213,503	10,605	5.2	-	-
기 타 이 자 수 입	39,166	37,588	△1,578	△4.0	6,562	17.5
임 시 적 세 외 수 입	7,103,122	9,617,674	2,514,552	35.4	66,217	0.7
불 용 품 매 각 대 금	32,194	5,500	△26,694	△82.9	2,619	47.6
보 조 금 반 환 수 입	727,164	487,260	△239,904	△33.0	-	-
그 외 수 입	6,158,566	8,618,582	2,460,016	39.9	19,163	0.2
지 난 년 도 수 입	185,198	506,332	321,134	173.4	44,435	8.8
지방행정제재·부과금(변상금)	20,310	29,097	8,787	43.3	-	-
국 고 보 조 금 등	2,451,478	2,565,896	114,418	4.7	815,150	31.8
보 전 수 입 등	1,797	1,065	△732	△40.7	-	-

### ○ 세출총괄

( '25. 1. 31. 기준, 단위 : 천원, % )

구 분	'24년 예산현액 (A)	'25년 예산현액 (B)	'24년 대비 증감		집행현황	
			증감액(C=B-A)	증감률(C/A)	집행액(D)	집행률(D/B)
계	4,646,520,483	4,672,831,395	26,310,912	0.6	432,256,117	9.3
사 업 비	146,313,773	153,840,587	7,526,814	5.1	17,639,514	11.5
총 무 과	48,730,161	51,662,626	2,932,465	6.0	3,710,595	7.2
인 사 과	8,809,586	8,428,389	△381,197	△4.3	1,045,274	12.4
인 력 개 발 과	64,501,681	67,431,997	2,930,316	4.5	10,065,047	14.9
자 치 행 정 과	1,540,742	5,319,757	3,779,015	245.3	4,818	0.1
시 민 협 력 과	11,828,119	10,892,012	△936,107	△7.9	2,377,224	21.8
대 외 협 력 과	6,441,126	6,307,302	△133,824	△2.1	372,970	5.9
평 화 기 반 조 성 과	2,218,700	2,381,600	162,900	7.3	829	0.0
공 무 원 수 련 원	2,243,658	1,416,904	△826,754	△36.8	62,757	4.4
조 정 교 부 금	4,265,642,786	4,288,123,750	22,480,964	0.5	347,995,100	8.1
행 정 운 영 경 비	225,661,935	219,865,993	△5,795,942	△2.6	66,621,503	30.3
재 무 활 동	8,901,989	11,001,065	2,099,076	23.6	0	0.0

## □ 자치구동 행정여건

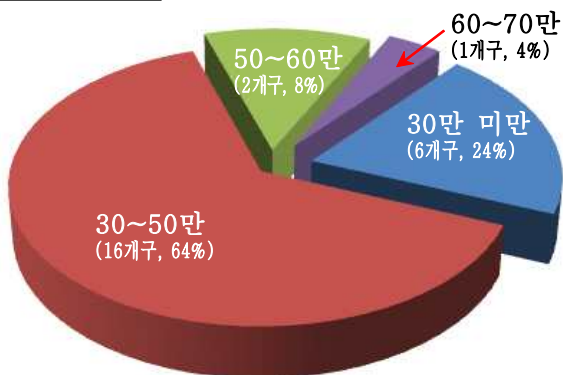
(기준 : '25. 1. 31.)

### 총괄

- ▶ 면적 ————— 605.26km<sup>2</sup> (국토의 0.6%)
- ▶ 인구 ————— 9,330,658명 (4,483천 세대)
  - ※ '24. 1월 기준 : 9,384,325명 / 전년 동월 대비 53,667명(0.6%) 감소
- ▶ 조직 ————— 25자치구 426동(12,944통, 94,834반)
- ▶ '25년 예산 ————— 23조 8,768억원 (재정자립도 평균 26.5%)

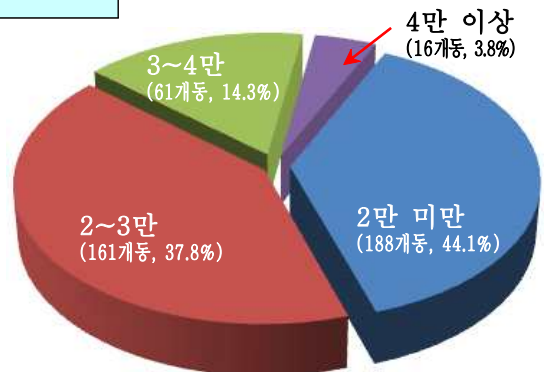
## ○ 인구현황

자치구별 - 평균 373천명(179천세대)



- ※ 최대 : 송파구 65만명(287천세대)
- 최소 : 중구 12만명(65천세대)

동별 - 평균 22천명(10,523세대)



- ※ 최대 : 은평구 진관동(53,367명)
- 최소 : 서초구 반포본동(227명)

## ○ 행정인력 : 정원 37,312명(자치구 평균 1,492명)

- 자치구(25) : 정원 36,376명 (평균 1,455명)
- 구의회(25) : 정원 936명 (평균 37명)

## ○ '25년 예산규모 : 23조 8,768억원(자치구 평균 9,551억원, 본예산)

- ※ 최대 : 강남구 1조 3,737억원, 최소 : 중구 5,771억원

◆ 조정교부금(본예산) : 4조 2,881억원('24년 본예산 4조 1,718억원 대비 2.8% 증가)

## II. 주요 업무보고

### 1. 근무 여건 개선으로 직원 업무 효율성 향상

- ① 일과 삶의 균형을 위한 맞춤형 후생복지 강화
- ② 조직의 성장과 혁신을 이끄는 핵심인재 양성
- ③ 일·육아 병행 지원을 위한 재택근무 대상 확대 추진
- ④ 우수인력 발굴을 위한 서울시 지방공무원 신규채용
- ⑤ 건전한 노사문화 정착을 위한 근무시간 면제제도 도입

### 2. 시민과의 동행으로 맞춤형 행정서비스 적기 제공

- ① 북한이탈주민의 안정적인 자립을 위한 정착 지원
- ② 다양한 지역주민이 참여하는 주민자치 활성화 지원
- ③ 비영리민간단체 역량 강화 및 공익활동 촉진 지원
- ④ 시민 중심의 서울시 공익활동지원센터 활성화
- ⑤ 시민을 위한 청사 개방공간 확대 운영

### 3. 지역·기관 간 소통과 협력을 통한 상생발전 도모

- ① 서울-지역간 교류사업 추진을 통한 상생발전 기반 구축
- ② 시·자치구 간 긴밀한 소통협력 강화
- ③ 자치구 재정력 제고를 위한 합리적 조정교부금 운용

# 1. 근무 여건 개선으로 직원 업무 효율성 향상

① 일과 삶의 균형을 위한  
맞춤형 후생복지 강화

② 조직의 성장과 혁신을 이끄는  
핵심인재 양성

③ 일·육아 병행 지원을 위한  
재택근무 대상 확대 추진

④ 우수인력 발굴을 위한  
서울시 지방공무원 신규채용

⑤ 건전한 노사문화 정착을 위한  
근무시간 면제제도 도입

# 1 일과 삶의 균형을 위한 맞춤형 후생복지 강화

- ◆ 주거 복지·여가 활동 지원, 체계적인 건강관리 등 후생 복지 강화
- ◆ 직원 사기진작을 위한 다양한 복지수요 충족 및 일·가정 양립 지원

## ① 직무 몰입도를 높이는 맞춤형 생활 안전망 구축

- **신혼부부, 다자녀 무주택공무원 주거지원 강화**
  - (지원규모) 연 180억→220억, 주거안정기금 조성목표 '26년 750억→'27년 880억
  - (지원금액) 신혼부부 1억원→1.5억원, 다자녀 1억원→2억원 확대 ※일반 1억원
  - (기준완화) 보증금 기준 6억원→6.3억원 (3인가족 7.3억, 4인가족 8.3억원)
- **직원 단체보험 보장 확대 및 직원 생활 안정 지원**
  - (단체보험) 입원일당 2만원→3만원 및 의료비 보장 가입대상 배우자→미성년자녀 확대
  - (생활안정) 의료비 과중 직원에 격려금 최대 1천만원, 무이자 대출 최대 3천만원

## ② 직원 통합 건강 관리를 통한 직장생활 활력 UP

- **더 건강하고, 행복한 직장생활을 위한 신체 질병 예방 및 관리**
  - 부속의원 기능 강화 및 부속의원 접종 모든 백신 연 1회 3만원 지원
  - 국가검진과 서울시 종합검진 교차 수검으로 개선하여 질병 조기 발견
  - 종합헬스케어서비스, 부속의원, 체력단련실 연계 운영으로 통합 건강관리
- **대상별 맞춤형 심리안정 프로그램 운영으로 정신 건강 지원**
  - (신규저연차 및 민원담당 공무원) 스트레스 관리 및 자기회복을 위한 프로그램 신설
  - (민원 접점 사업소) 스트레스 관리프로그램 지원 및 '사업소 찾아가는 상담실' 운영
  - (장애 공무원) 자연 힐링 및 명상 등 힐링캠프 프로그램, 무장애 현장체험 등
- **일과 가정 양립을 위한 가족친화 프로그램 운영**
  - 겨울스키, 캠핑 등 자녀와 함께하는 1박 2일 가족 캠프 운영(연2회)
  - 도서, 영화, OTT 이용권 등 공연·문화 바우처 지원 (1인 10매(8천원/매))

담 당 자	인력개발과장 : 김현정 ☎ 2133-5750	후생노무팀장 : 고태경 ☎ 5770	담당 : 오상배 ☎ 5771
		복지팀장 : 윤선재 ☎ 5777	담당 : 홍경태 ☎ 5783
		건강팀장 : 박종현 ☎ 5781	담당 : 엄신영 ☎ 5784

### ③ 심신 재충전(Refresh)을 위한 연수원 확대 및 개선

- 서울시 소속직원 **실수요를 반영하여 객실 규모 조정**(’25.1월~)
  - ’24년 임차연수원 평균 이용률 91.8%, 총 97,656명 이용하였으며 선호도 높음
  - 제주연수원 자치구 제외한 서울시 소속 직원 수요를 반영하여 77실→23실 축소
- 직원 선호를 반영한 **서남권·근교권 연수시설 신규 확충**
  - 총 4개소 54실(서남권 26실, 근교권 28실) → 연수원 총 11개 시설, 463객실
  - 연수원 예약 시스템 연계 및 사전체험단 운영 등 사전 준비 후 ’25.4월 운영개시



- 운영 실적에 따른 **임차연수원 재계약 및 임차료 인상 기준 마련**
  - 연수원 이용률, 만족도, 민원 등 운영 성과를 반영하여 재계약 여부 결정
  - 우수업체는 3년 장기계약을 통해 맞춤형 시설투자 및 프로그램 확충 유도
- 연수원 객실 등 **노후화된 시설 개선**을 통한 쾌적한 연수환경 조성
  - 서천 수해방지 배수로 설치완료(’24.11월) 및 노을관 객실(42실) 리모델링 (~’25.3월)
  - 속초 객실, 옥상 방수 공사 추진(’25.6월), 서천(94실)/수안보(40실) 객실 리모델링(’25.10월~)

※ 서천연수원 배수로 설치 및 객실 리모델링 현황





## 2

# 조직의 성장과 혁신을 이끄는 핵심인재 양성

- ◆ 전직원 대상 AI 활용 역량 강화로 업무생산성과 조직역량 제고
- ◆ 글로벌 역량 강화 및 대상별 맞춤형 교육 확대로 미래 핵심 인재 양성

### ① 미래환경 대응역량 강화로 공직사회 혁신 주도

#### ○ 전직원 직급별 AI 맞춤형 교육 추진으로 개인 역량 강화

- (실국장) AI 전략 수립 및 도입에 따른 조직 변화와 혁신 주도(외부 워크숍)
- (부서장) AI 프로젝트 단계별 주요 성과지표 설정 및 리스크 관리(리더십 교육 연계)
- (5급이하) AI 활용 능력 배양을 통한 업무 생산성 향상(의무이수제, 청사 내 실습교육)

※ 시 본청 소속 공무원 AI 맞춤형 활용 교육 (사업소 : 자체추진)

- 기간 : '25. 2. 10. ~ 7. 11.(상반기) / '25. 9. 1. ~ 10. 30.(하반기)
- 장소 : 서울일자리센터 제3교육장 (무교청사 3층)



#### ○ 개인과 조직의 동반 성장을 위하여 AI 활용 사례 공유 및 확산

- (부서) 멘토링 및 코칭 프로그램을 위한 부서 내부 강사 양성지원 및 상호 학습 촉진
- (조직) AI 활용 업무 효율성 증대 사례 공유를 통해 지속 가능한 AI 학습 문화 조성

※ 부서 단위 AI 학습조직 추진 사례

- 운영방법 : 외부 전문가 2회 직장교육 및 내부 직원 상호 토론을 통한 자체 학습
- 운영내용 : 직원 문의가 많은 서울시 교육·후생복지 분야 안내 챗봇 만들기
- 운영결과 : 총 5개(연수원, 휴양시설, 헬스케어, 체력단련실, 교육여비) 챗봇 제작·배포

#### ○ AI 활용 우수사례 포상 및 확산으로 공공부문 업무 혁신 창출

- 생성형 AI 활용 업무 효율성 제고 우수사례에 대한 포상 부여로 참여 유도
- 자주 활용하는 AI 툴은 시스템화를 통해 보급하여 업무 혁신 창출

담당자

인력개발과장: 김현정 ☎ 2133-5750    인재양성팀장: 김민욱 ☎ 5752    담당: 황정연 ☎ 5753  
교육팀장: 고왕우 ☎ 5761    담당: 임수미 ☎ 5765

## ② 세계 도시 경쟁력 확보를 위한 글로벌 역량 강화

- **저연차·MZ 공무원 국외훈련 확대**로 동기부여 및 전문성 강화
  - (장기) 일본 '영 리더 프로그램'(정책연구대학원 석사과정) 1년 과정 1명 추천
  - (단기) 6개월 지정기관 직무훈련에 주니어공무원(40세 미만) 우선 선발(2명)
- **훈련 성과관리 체계화 및 시정 연계 강화로 훈련 실효성 제고**
  - 개인별 훈련성과 평가표(정량·정성평가) 작성 등 개인별 훈련 DB 구축
  - 해외교육기관 주관의 시정현안 연계 기획연수, 해외미경험자 우선 동행연수 추진
- **AI 영어학습프로그램 도입 및 직장 외국어교육 공백 최소화**
  - 무제한 말하기 훈련, 영작 첨삭 등 활용도가 높은 AI영어학습프로그램 도입
  - 직장외국어(대면, 전화) : 3기(3월~12월) 운영 → 4기(1월~12월) 확대

## ③ 업무 몰입을 지원하기 위한 대상별 맞춤형 교육

- **[신규·저연차]** 조직적응 및 직무향상 교육으로 **조직 내 안착 지원**
  - (직무향상) 보고서, AI 활용 등 직무수행 능력 향상을 위한 스페셜 교육 운영
  - (힐링) MZ 공무원의 소통과 조직 적응을 위한 힐링 프로그램 운영
  - (멘토링) 오리엔테이션 개최, 공동 활동범위 축소, 만족도 조사 등 프로그램 내실화
- **[육아휴직자]** **원활한 복귀를 지원**하기 위하여 **시정 환경 적응 교육 운영**
  - (복귀 전) 일육아 동행근무제도, 시정환경 설명 등 일육아 동행을 위한 제도 안내
  - (복귀 후) 직무역량 회복을 위하여 보고서 작성 등 직무교육 및 심리적 안정을 기반으로 원활한 직무수행을 위해 마음건강 워크숍 실시
- **[민원공무원]** 민원응대 공무원의 **안정적 근무 지원** 위한 **프로그램 운영**
  - (권익보호) 악성 민원 사례를 기반으로 법적 조치 및 대응 방안 등 민원업무 권한과 방어 능력 기술 향상을 위한 민원공무원 대상 교육 실시
  - (심리케어) 민원응대 공무원의 스트레스 관리를 위한 힐링 프로그램 운영

### 3

## 일·육아 병행 지원을 위한 재택근무 대상 확대 추진

◆ 재택근무 의무 대상(現 8세 이하 자녀 양육) 확대로 일·육아를 자연스럽게 병행할 수 있는 근무환경을 조성하여 '육아가 행복한 서울시' 구현

### □ 추진배경

- 일과 육아를 효과적으로 병행할 수 있는 유연한 근무환경 조성 필요
  - 저출산 문제 해결을 위해 공공기관이 선도적으로 육아친화적 문화 조성 필요
- 기존 재택근무 의무대상자 외에도 대상 추가 확대 검토 필요
  - 임신기, 초등학교 저학년 자녀를 양육하는 경우도 재택근무가 필요하다는 의견 제기

### □ 추진내용

- (현행제도) **만 8세 이하** 육아공무원 주 1회 재택근무 의무화 시행 중('24.8.~)
  - 영유아 및 초등학교 입학시기에 부모의 돌봄이 필요하여 출퇴근 시간 절감을 통해 돌봄 시간을 확보할 수 있도록 재택근무 의무화 실시
- (즉시확대) **임신기 공무원** 주 1회 재택근무 의무화
  - 재택근무를 통해 임신기 신체적 변화에 따른 장시간 출퇴근 부담을 줄이고 유산 위험을 예방할 수 있는 안정적인 근무환경을 제공
    - ※ 단, 교대·현업, 현장 근무 등 업무 특성상 재택근무가 어려운 공무원은 제외
  - 추가적으로 모성보호시간 사용을 적극 장려하여 혼잡 시간대 출퇴근 부담을 완화
- (확대검토) **초등학교 저학년(9~10세)** 육아공무원까지 재택근무 의무화 확대
  - 상반기 설문조사를 실시하여 필요성을 검토한 후 확대 여부 결정
    - ※ 기존 재택근무 대상자의 만족도와 9~10세 육아 경험 공무원의 의견을 종합 분석 예정

### □ 향후계획

- 임신기 공무원 재택근무 의무화 실시 : '25. 3월
- 초등학교 저학년 재택근무 확대 설문 실시 : '25. 상반기

담당자 | 인사과장: 김광덕 ☎ 2133-5700 성과관리팀장: 이호선 ☎ 5723 담당: 유재원 ☎ 5729

## 4

# 우수인력 발굴을 위한 서울시 지방공무원 신규채용

◆ 동행 매력 특별시를 이끌 전문성과 역량을 갖춘 우수인재 발굴을 위한 2025년 서울시 지방공무원 신규 채용 추진

### □ 추진근거

○ 「지방공무원법」 제26조(결원 보충 방법)

- 임용권자는 공무원의 결원을 신규임용·승진·강임·전직 또는 전보의 방법으로 보충

### □ 추진방향

○ 퇴직 및 휴·복직 발생 등 결원 예상 규모를 고려한 적정 채용규모 산정

○ 취약계층 및 보훈대상자 등 사회적 배려대상의 공직진출 기회 부여

### □ 채용계획

○ 전체 채용규모는 자치구 포함 총 1,866명으로 전년대비 264명 증가

- (기관) 市 730명(시의회 및 시구 통합인사 기술직 포함), 자치구 1,136명

- (직급) 7급 172명, 8·9급 1,694명 / (직군) 행정직 1,158명, 기술·연구직 708명

○ 이 중 사회적 배려대상인 장애인, 저소득층, 보훈대상자 총 270명 포함

합계	기관별		직급별		직군별		대상별			
	시	자치구	7급	8·9급	행정	기술·연구	일반	저소득	장애인	보훈청
1,866	730	1,136	172	1,694	1,158	708	1,580	161	95	30

□ 추진일정 : (제1회, 8·9급) '25.2월~9월 (제2회, 7급) '25.6월~'26.1월

채용계획 수립	시험공고 및 원서접수	필기시험	면접시험	최종합격자 발표
'25.2.	'25.2~3.(1회) '25.6~7.(2회)	'25.6.21.(1회) '25.11.1.(2회)	'25.8.25.(1회) '25.12.16.(2회)	'25.9.26.(1회) '26.1.7.(2회)

담당자 인사과장: 김광덕 ☎ 2133-5700 인사기획팀장: 안병석 ☎ 5702 담당: 박소진 ☎ 5711

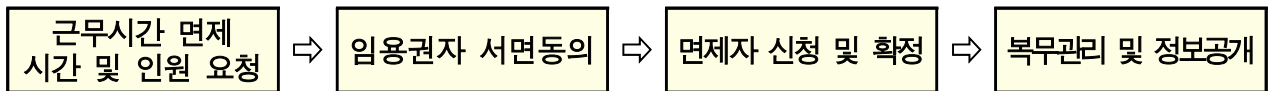
## 5

# 건전한 노사문화 정착을 위한 근무시간 면제제도 도입

- ◆ 공무원의 정당한 노동조합 활동을 지원하여 노동 기본권 보장
- ◆ 제도 도입 초기 근로시간 면제제도의 공정하고 투명한 운영 확보

## □ 도입개요

- 도입배경 : 민간과의 형평성 측면에서 공무원의 정당한 조합활동 보장
- 주요내용 : 임금의 손실 없이 근로시간 면제 한도에서 노동조합 활동
- 시행일 : '24.11.27. (고용노동부 면제 한도 고시에 따라 즉시 시행)
- 추진절차



## □ 추진경위

- 양 노조 조합원 수 제출 및 근무시간면제제도 사용 요청 ('24.12.31)
- 제도 도입을 위한 전문가 자문회의 및 노·사 실무회의 개최 ('25.19./114)

※ 행정안전부 주관 근무시간 면제제도 운영 설명회 개최 ('25.1.16./2.6.)

- 조합원 수 : 노사·노노간 협의에 따라 진행하되, 조합원 수 확인의 책임은 해당 지자체
- 복무·수당 : 고용노동부, 인사혁신처 등 관련부처 논의 중으로 4월 중 지침 시달 예정

## □ 주요쟁점

- 연간 사용시간을 설정하는 기준인 조합원 수 검증에 대한 노·노 이견
  - 제출된 조합원 명단과 조합비 납부 내역 비교를 통한 검증 관련 비율 이견
- 근무시간 면제제도 사용자 복무·수당 등에 대한 중앙부처 제도 미확정
  - 소속, 복무관리, 유급 수당 범위, 평정 등 인사관리 기준에 관한 사항

## □ 향후일정

- 조합원 수 확인을 위한 노사 협의체 구성 후 면제 한도 통보
- 행정안전부 지침 준용 서울시 계획 수립 후 근무시간 면제제도 시행

담당자 | 인력개발과장 : 김현정 ☎ 2133-5750 후생노무팀장 : 고태경 ☎ 5770 담당: 오상배 ☎ 5771

## 2. 시민과의 동행으로 맞춤형 행정서비스 적기 제공

① 북한이탈주민의 안정적인 자립을  
위한 정착 지원

② 다양한 지역주민이 참여하는  
주민자치 활성화 지원

③ 비영리민간단체 역량 강화 및  
공익활동 촉진 지원

④ 시민 중심의  
서울시 공익활동지원센터 활성화

⑤ 시민을 위한  
청사 개방공간 확대 운영

# 1 북한이탈주민의 안정적인 자립을 위한 정착 지원

- ◆ 북한이탈주민 취업역량 강화와 일자리 연계로 경제적 자립 기반 마련
- ◆ 위기가구 관리 강화와 의료·교육·돌봄 지원을 확대하여 생활밀착형 복지 제공

## □ 사업개요

- 지원대상 : 서울시 거주 북한이탈주민 6,365명('25.1월말 기준)
  - 50대(1,718명, 27.0%), 여성(4,391명, 69.0%), 양천·노원·강서구에 주로 거주(2,744명, 43.1%)

계	0~9세	10~19세	20~29세	30~39세	40~49세	50~59세	60세 이상
6,365	2	107	731	1,238	1,296	1,718	1,273

- 지원내용 : 의료·교육·돌봄 등 생활밀착형 정착지원, 취업연계교육 등 자립지원
- 소요예산 : 4,372백만원(일반 2,435, 기금 1,937)

## □ 추진내용

### ① 안정적인 자립을 위한 일자리 지원 확대

- (근속장려금) 탈북민 근로의욕 고취 및 **근속유도**를 위한 **근속장려금 지원 확대**
  - 근속기간별 근속장려금(600~1,200천원, 6개월분) 지원(26명) → 지원기간, 인원 확대(60명)
  - 북한이탈주민 지원조례 개정('25.2.)\* 및 사회보장제도 신설 사전절차 협의 중('25.1.~)
  - \* 주요 개정사항 : 지원범위 구체화(돌봄 및 장기근속 지원 등), 지원대상 확대(북한이탈주민 가정)
- (취업알선) **구인난 직종 공략** 및 **기업수요 맞춤형 채용 과정 운영**
  - 마을버스·법인택시 기사, 간병인 등 구인난을 겪고 있는 직종 발굴 및 취업 알선
  - 한국IT교육재단(공동훈련센터)과 협업, 채용연계 직무교육 개설시 북한이탈주민 우선 배정
  - ※ 공동훈련센터 : 고용노동부 지역·산업 맞춤형 인력양성사업 수행기관(서울 5개 지정·운영)
- (자격증) **취업관련 자격증 취득지원**을 통한 **취업경쟁력 제고**
  - 운전면허 지원 확대('24년 1종 → '25년 1종2종), 사회복지분야 등 자격증 추가 발굴 지원

담당자	평화기반조성과장 : 홍성수 ☎ 2133-8660	통일기반정책팀장 : 고성남 ☎ 8661	담당: 이정윤 ☎ 8662
		정착협력팀장 : 이화연 ☎ 8668	담당: 임수지 ☎ 8669
		안전돌봄팀장 : 이지연 ☎ 8676	담당: 이효원 ☎ 8679

## ② 위기가구 발굴·지원을 통한 복지 사각지대 해소

- (실태조사) **반기별 위기가구 실태조사로 돌봄 대상자 조기 발굴** 및 서비스 제공(500명)
  - 실태조사 후 사례관리 회의 상설화를 통한 위기가구 지속 관리체계 구축
  - 기존 복지서비스와 市 추진사업(의료지원, 건강돌보미, 가정돌봄 등) 연계 강화
- (돌봄지원) **건강돌보미 확대, 가정돌봄 집중 제공으로 취약가정 지원 강화**(230가정)
  - 찾아가는 건강돌보미 확대 운영:('24년) 동부·북부 →('25년) 동부·북부·남부
  - 가족갈등, 양육문제 등 집중 돌봄 필요시 전문가 2인1조 가정 방문(최대 10회)

## ③ 수요자 중심의 생활 밀착형 정착 지원

- (조기정착) **기초물품입주 지원, 서울생활 길라잡이**(분기별) 개최로 **초기 정착 지원**
  - 신규 전입세대 125~180만원 상당 물품 지급 및 입주청소·방역 지원(95세대)
- (의료지원) **북한이탈주민 건강검진, 치과치료 등 의료지원으로 건강한 삶 보장**(330명)
  - 출생년도와 관계없는 건강검진 지원(격년)으로 조기 질환 발견 및 적기 치료·관리
  - 의료기관별 수요에 맞는 보조금 교부(상반기 50%, 실적확인 후 기관별 차등 교부)
- (학습지원) **기초학습능력 향상을 위한 북한이탈주민 자녀학습 지원 확대**(110명)
  - 중등 전환기 어려운 교과수준을 고려, 초등학생에서 → 중학생까지 확대
  - 전문교사의 1:1 맞춤 방문학습 서비스 및 정서 멘토링, 부모 상담 제공

## ④ 광복과 통일이 함께하는 북한이탈주민의 날 주간행사 개최

- (포럼) **광복 80주년 기념 2025 북한인권 서울포럼** 개최('25.7.15.(화), 다목적홀)
  - 미래 평화통일, 북한인권 증진 등을 주제로 지자체 역할과 국제협력 방안 논의
- (사회통합) **북한이탈주민 동행한마당 개최, 대시민 소통행사 및 자원봉사 실시**
  - 동행한마당 : 탈북민 성장 스토리 강연, 참여형 레크레이션 등 화합과 소통의 시간 마련
  - 소통행사 : 단편성 공연 위주 → 민간단체 중심 탈북민과 시민간 교류소통행사 실시
  - 자원봉사 : 다양한 봉사활동 전개로 북한이탈주민을 수혜자에서 기여자로 인식 전환

## □ 향후계획

- 사업별 추진계획 수립 및 사업 추진 : '25. 2월
- 북한이탈주민의 날 주간행사 개최 : '25. 7. 14. ~ 18.



## 2

# 다양한 지역주민이 참여하는 주민자치 활성화 지원

◆ 주민자치 본래 취지에 맞게 운영되도록 지역주민 중심 자치활동을 촉진하고, 다양한 지역주민들이 참여하는 주민자치가 활성화되도록 지원

## □ 사업개요

- 지원근거 : 서울특별시 주민자치 활성화 지원에 관한 조례
- 지원내용 : 주민자치 활성화를 위한 교육·홍보·지역특화사업 등 추진
- 소요예산 : 610백만원

## □ 추진내용

- [지역특화] **사구 현안 및 주민자치 역량을 고려한 내실 있는 사업 지원**
  - 지역특성과 지역현안 분석을 통한 지역의제 발굴 및 실행 지원(지정·자율과제 공모)
  - 「'25년 주민자치 성과공유회」 개최(10월)를 통한 우수 주민자치사례 공유·확산 추진
- [역량강화] **주민자치 참여자 역량 강화를 위한 교육 콘텐츠 및 프로그램 제공**
  - 「표준교육안 및 온라인 강의(13개)」 배포(4월)를 통한 자치구 주민자치 교육 수준 향상
  - 현장으로 찾아가는 소통·참여·현장 중심의 생동감 있는 역량 증진 교육 지원(연 25회)
- [참여홍보] **다양한 지역 주민 참여 확대를 위한 시민 대상별 맞춤형 홍보 추진**
  - 유형별(청년·외국인주민 등) 특성을 반영한 홍보물(2편) 제작, 주민의 적극적 참여 유도
  - 세대별 맞춤형 홍보 경로(대학생 커뮤니티 등) 발굴을 통한 대시민 홍보 효과 극대화

## □ 향후계획

- '25년 주민자치 홍보 콘텐츠 배포 : '25. 3월 ~
- '25년 주민자치 지역특화 공모 사업 추진 : '25. 3월 ~
- '25년 주민자치 교육 추진 : 연중

담당자

자치행정과장: 이창현 ☎ 2133-5800 자치팀장: 김승관 ☎ 5828

담당: 김현태 ☎ 5829

### 3

## 비영리민간단체 역량 강화 및 공익활동 촉진 지원

◆ 비영리민간단체 공익활동 지원사업을 통해 건전한 민간단체로의 성장을 지원하고, 민간단체의 공익활동 증진에 기여하고자 함

### □ 사업개요

- 추진근거 : 「비영리민간단체 지원법」 제6조 및 제7조 등
- 지원대상 : 서울특별시에 등록된 비영리민간단체
- 지원내용 : 비영리민간단체의 공익활동에 소요되는 사업비 (운영비 제외)
- 사업예산 : 1,300백만원 (사업별 최대 3천만원 지원)

※ 2024년 81개 단체 1,391백만원(평균 17백만원) 지원

### □ 추진내용

- (선 정) 공익활동에 충실한 단체 선정으로 책임성 확보 및 투명성 강화
  - 소관부서 사전검토, 위원회 분과심사·종합심사를 통한 우수사업 선정
  - 심사 배제대상 확대(최근 5년간 4회 이상 선정, 반환금 1년 이상 체납 단체)
- (지 원) 선정단체 사업수행 역량 강화를 위한 교육 및 컨설팅 실시
  - 예산편성·회계처리 기준 및 부적정 집행사례 등 보조금 집행지침 교육
  - 단체별 수행사업계획 컨설팅, 프로그램 모니터링 확대를 통한 사업 성과 제고
- (교 부) 공익활동지원사업 약정 체결 및 보조금 1·2차 분할 교부
  - 단체별 약정 체결 및 보조금 1차(70%) 교부, 중간평가 후 2차(30%) 교부
- (평 가) 외부 평가기관 전문성을 활용한 공정하고 객관적 평가 및 환류
  - 중간실적·보조금 집행실태 중간평가 및 최종평가(회계정산 포함) 실시

### □ 향후계획

- 공익활동지원사업 공모, 심사선정 : '25. 1~3월
- 공익활동지원사업 보조금 교부 : '25. 4월(1차), 9월(2차)
- 공익활동지원사업 중간평가, 최종평가 : '25. 7월~'26. 2월

담당자 | 시민협력과장: 이창훈 ☎ 2133-6305 공익활동지원팀장: 윤준호 ☎ 6325 담당: 황지현, 최효정 ☎ 6330~1

## 4

# 시민 중심의 서울시 공익활동지원센터 활성화

- ◆ 시민 중심의 다양한 공익활동 지원을 통해 공익활동 체감도를 제고하고 공익활동단체의 자생력 및 역량 강화 지원

### □ 사업개요

- 시설현황 : 용산구 백범로99길 40 지하 1층(1,816㎡)
- 위탁현황 : (사) 서울시 자원봉사센터 수탁 운영('23. 2. 13. ~ '26. 2. 12.)
- 주요사업 : 공간대관, 시민참여 공익활동 지원, 공익활동가 역량강화 지원 등
- '25년 예산 : 1,670백만원(민간위탁금)

### □ 추진내용

- **(공간운영)** 시민편의 향상을 위한 **대관운영 및 시스템개선**
  - 운영시간 연장 및 당일예약 가능시설 확대를 통한 센터 대관 활성화 추진
    - ※ (기존) 월~토 10:00시 개시, 회의실만 당일예약가능 → (개선) 월~토 09:00시 개시, 전체시설 당일예약가능
  - 예약편의를 위한 **간편로그인**(네이버, 카카오 등) 및 **간편결제**(카카오페이 등) 도입
- **(시민참여)** 공익활동을 손쉽게 접할 수 있는 **'시민참여 프로그램' 확대**
  - 의류 재활용을 통한 리폼 등 학생 대상 **체험학습 프로그램** 신규 운영(연 4회)
  - 공익활동가 강연, 체험부스(가전수리 등) 위주 **'공익활동박람회'** 개최(2,000명 목표)
    - ※ (24년 개최실적) '24. 10. 17.~19. 1,099명 참여
- **(역량강화)** 공익활동단체 자생력 강화를 위한 **'역량강화 프로그램' 운영**
  - 공익단체 **편당·후원모집 교육 및 실행지원**('24년 모금 61백만원 → '25년 목표 90백만원)
  - 법률·세무 등 분야별 **전문가 1:1맞춤 컨설팅지원**('24년 실적 104건 → '25년 목표 130건)

### □ 향후계획

- 사업 공정관리(점검회의, 회계·운영 지도점검 등) : 매월(수시)

담당자

시민협력과장: 이창훈 ☎ 2133-6305 시민협력운영팀장: 이연우 ☎ 6317 담당: 서정민 ☎ 6318

## 5 시민을 위한 청사 개방공간 확대 운영

◆ 시청사 내 개방공간 확대 및 운영 활성화를 통해 누구나 편안하게 휴식하고 즐길 수 있는 개방형 청사로 운영

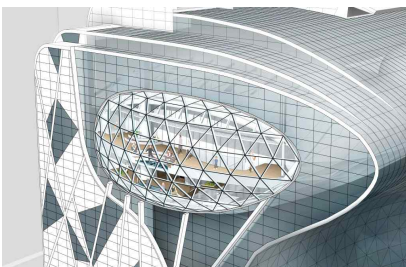
### □ 추진방향

- 시청사 내 **시민 친화적 개방공간 운영**으로 공공청사 이미지 개선
- 시청사 방문객에게 **서울의 멋진 경관과 스토리 체험 기회** 제공

### □ 추진내용

#### ① 본관 서측 전망공간 조성

- 본관 **서측 돌출부의 마감재 변경(ETFE → 유리)**으로 조망권 및 시야 확보
  - 전면 유리 마감으로 덕수궁, 세종대로 등 도심 풍경을 담을 수 있는 뷰 제공
  - 서울의 사계절을 담은 공간구성을 통해 청사 방문객의 필수 코스로 운영
  - ※ ETFE(Ethylene Tetra Fluore Ethylene) : 불소수지 필름
- **증축을 통한 전망 라운지 확대**로 시민 개방형 공공청사 기능 강화
  - 전망 공간을 2개층(8·9층)으로 구성하여 1층 서울림(林), 9층 카페와 연계한 시민 휴식·관람 공간 제공
  - 계단형 벤치 및 유리 바닥재(Glass Walkway) 조성으로 전망, 휴식, 포토스팟으로 활용



< 서측 돌출부 마감재 변경 >



< 전망공간 조성(2개층) >



< 전망·휴식·포토스팟 >

담당자	총무과장 : 정현기 ☎ 2133-5605	서무팀장 : 승효선 ☎ 5607	담당 : 문영식 ☎ 5618
		시설관리팀장 : 이승준 ☎ 5646	담당 : 이형민 ☎ 5662
		별관운영팀장 : 권종욱 ☎ 1600	담당 : 이상혁 ☎ 1610

## ② 서소문 1동 정동전망대 확장

- 정동전망대 이용객 증가에 따른 **공간 확대 및 리모델링 추진**
  - 전망대 개방시간 확대('24.4.) 이후 '25. 1월까지 관람객 90,436명 방문
    - ▶ 전망대 내 카페 실적('24년) : 전년 대비 매출 64.3% 증가(185 → 304백만원)
  - 현 사무공간 재배치 후 전망대 및 카페 확장(95㎡ → 270㎡, '25.4월)
- **뷰포인트 확대**로 시민·관광객에게 서울의 풍경을 담을 수 있는 공간 제공
  - 기존 덕수궁 뷰에서 광화문~서울광장에 이르는 다양한 전망 포인트 확보
  - 13층 카페와 연계한 휴식 공간 확대 및 관광 명소로서의 기능 강화

## ③ 본관 1층 서울림(林) 운영

- 시민 개방공간인 서울림(林)을 '**시민과 함께 만드는 문화 공간**'으로 운영
  - 대시민 공모 통해 선정된 미디어아트 작품 전시로 시민 참여 기회 제공
  - 대학기관과 협업, 국내·외 유명작가 기획전시 등 고품격 미디어 콘텐츠 제공
- **편 시티(Fun City) 기조에 맞춰 시민 참여형 인터랙티브(상호작용) 콘텐츠 운영**
  - 디지털 융·복합 기술 활용, 직접 참여하고 경험할 수 있는 체험형 콘텐츠 도입으로 방문 시민들에게 새로운 문화적 체험과 즐길거리 제공

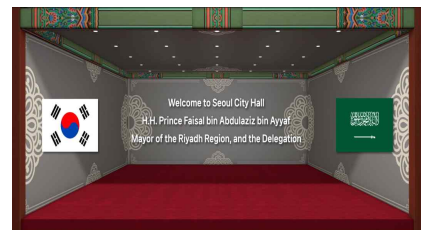
※ (예) 미디어월 앞 특정 위치에 서면 화면에 실시간으로 참여자 모습이 나타나는 콘텐츠
- **외빈 청사 방문 시 환대 분위기 조성을 위해 환영메시지 영상 포출**



<미디어아트 전시>



<인터랙티브 콘텐츠>



<외빈 환영메시지>

## □ 향후계획

- (본관 서측 전망공간) 구조물 해체, 실시설계 등 공사진행 : '25. 2~8월
- (정동 전망대) 전망대 및 카페 확장 공사 추진 : '25. 2~4월
- (미 디 어 월) 미디어아트 작품 공모·전시 : 연중

### 3. 지역·기관 간 소통과 협력을 통한 상생발전 도모

① 서울-지역간 교류사업 추진을 통한 상생발전 기반 구축

② 시·자치구 간 긴밀한 소통·협력 강화

③ 자치구 재정력 제고를 위한 합리적 조정교부금 운용

# 1 서울-지역간 교류사업 추진을 통한 상생발전 기반 구축

◆ 지역과의 다각적인 교류 협력 사업 추진을 통해 서울-지역 간 상생발전 및 지속 가능한 지방시대 실현 구현

## □ 추진방향

- 서울의 우수한 자원 활용 및 지역의 특색을 반영한 다양한 교류사업 추진
- 직거래장터, 지역연계형 청년창업 지원사업 등 확대 및 내실화로 교류성과 제고
- 지역과의 우수정책 교류 및 공동협력으로 지속가능한 공생기반 강화

## □ 추진내용

- 서울시 직거래장터 운영 확대 및 통합 브랜드 개발로 지역상생 활성화
  - 장터 연계 가능한 市 주요행사축제 추가 발굴로 사계절 직거래장터 추진
  - 계절·장소, 방문객 특성 등 고려한 차별화된 품목 구성 및 장터 컨셉 다양화
  - 서울시 직거래장터 통합 브랜드 「서로장터」 개발로 사업의 정책적 가치 시각화



서울과 지방이 “서로 연결되는 가치, 함께 성장하는 장터”

생산자와 소비자가 서로 신뢰하는 장터

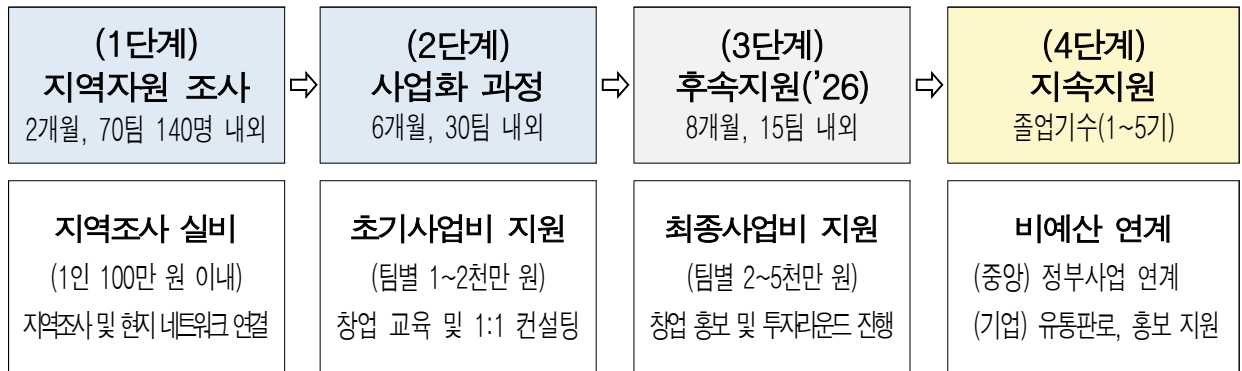
서로 돕고 나누며, 친환경·안전 등 사회적 가치를 지키는 장터

- 서울동행상회 유통채널 다각화로 지역농가 판로 지원 확대
  - 정부(농림부), 북한이탈주민(남북하나재단) 등 유관기관 연계 특별전 신설 운영
  - 지역 온라인 몰 및 대형 온라인 플랫폼과의 협업 기획전 추진
  - 백화점, 지하철 역사(s-메트로킬) 등 연계, 찾아가는 동행상회 체계적 운영

담당자	대외협력과장: 황성목 ☎ 2133-6650	대외정책팀장: 최준혁 ☎ 6652	담당: 백경진 ☎ 6664
		지역교류팀장: 이현정 ☎ 6662	담당: 류대호 ☎ 6671
		지역상생팀장: 전민재 ☎ 6659	담당: 김윤선 ☎ 6660
			담당: 김근형 ☎ 6668

○ **지역연계형 청년창업 지원 강화로 일자리 창출과 지역 상생발전 견인**

- 21개 협력지자체 대상으로 70팀 140명 창업팀 신규 모집하여 지역창업 지원
  - ▶ 협력지자체 : 강원(강릉·평창·영월·양구), 충청(괴산·단양·서천), 호남(익산·목포·여수·곡성·장흥·강진·해남), 영남(안동·구미·상주·예천·영주·함양·하동)
  - ▶ 지자체 지원사항 : 임시체류공간 제공, 현장캠프 운영, 중간지원기관 및 지역프로그램 연계 등
- 중앙정부지역상생 ESG기업 사업연계 확대로 졸업기수 사업지속화 및 성장강화
  - ▶ (중앙정부) 농림부 농촌 혁신아이디어 지원사업으로 후속성장자금 지원(9팀, 최대1억/팀)('25.3월~)
  - ▶ (민간기업) 롯데카드 사회공헌사업(띵크어스) 연계로 창업팀 판로지원 및 사업홍보 지원, 지역상생 관심 ESG 협력기업(기관) 모집('25.2월)으로 협력기관 추가발굴



○ 타 자치단체와의 **우호교류협약 체결**을 통해 상호발전 기틀 마련 및 협력 강화

- 市 주요 정책과 연계한 협약을 추진하여 정책의 지역 확산 기반 마련
- 지역 이슈 및 행사 등과 연계한 다각적 교류 활동으로 지역 체감도 제고

□ **향후계획**

- 지역과의 우호 교류 협약 체결 : 연중 상시
- 넥스트로컬 청년 신규 참여자(7기) 모집 및 선발 : '25. 3월
- 직거래장터 연계 가능 행사 발굴 및 운영 : '25. 3~12월
- 서울동행상회 온·오프라인 기획전 추진 : '25. 3~11월



## 2

# 시·자치구 간 긴밀한 소통·협력 강화

◆ 시·자치구 간 긴밀한 소통체계를 기반으로 정책 공유와 협력을 강화하고, 효율적인 지역 현안 해결 및 시정 성과 창출 도모

### □ 추진방향

- 시·자치구 간 상호협력을 기반으로 지역현안 해결방안 모색
- 시·자치구 간 소통 활성화로 정책 공유 및 공동협력 강화

### □ 추진내용

- 시장·구청장 면담을 통한 자치구 지역 현안 해결 지원
  - 면담(수시) 전 사전 실무협의를 통해 지역 숙원사업 및 현안사항 해결 적극 노력
    - ※ 2024년 : 시장-구청장 면담 6회 실시
- 시·자치구 간 소통·공조 체계를 활용한 주요 현안 공동대응 강화
  - 부구청장회의(매월 및 수시), 구청장협의회(격월) 등 협의체를 통한 상시 소통으로 한파·폭염 등 시민 안전을 위한 정책 시행의 적시성·효율성 제고
  - 민생 경제안정, 시민불편 해소를 위한 규제철폐 등 민생 현안 해결을 위한 전방위 대책·협력방안 마련 논의
    - ※ 2024년 : 부구청장회의 15회, 구청장협의회 6회, 시장·구청장회의 1회 실시



< 시-구 합동 비상경제회의('24.12.) >



< 구청장협의회 정기회의('25.1.) >



< 규제철폐 관련 부구청장회의('25.1.) >

### □ 향후계획

- 시·자치구 소통·협력 강화를 위한 면담 및 협의체 운영 (수시, 정기)

담당자 | 자치행정과장: 이창현 ☎2133-5800 행정팀장: 이운창 ☎5802 담당: 정인경, 류우실 ☎5805, 5809

### 3 자치구 재정력 제고를 위한 합리적 조정교부금 운용

- ◆ 서울시와 자치구, 자치구 상호간 합리적인 자원 조정 도모
- ◆ 자치구 현안 사업, 재난·재해 지원 등 특별한 수요에 대한 자원 지원

#### □ 사업개요

- 근거 : 「지방자치법」 제196조, 「지방재정법」 제29조의2 및 3  
「서울특별시 자치구의 자원조정에 관한 조례 및 시행규칙」
- 재원 : 市 보통세 22.6%, 레저세 20%, 지역자원시설세 화력발전분 62%
- 규모 : 총 4조 2,881억원

(단위 : 억원)

구분	2025년	2024년				증감	
	본예산(A)	본예산(B)	최종예산(C)	집행액(D)	집행률(D/C)	(A-B)	%
계	42,881	41,718	42,657	42,657	100%	1,163	2.8%
보통세분	42,651	41,496	42,440	42,440	100%	1,155	2.8%
일반조정교부금(90%)	38,386	37,346	38,196	38,196	100%	1,040	2.8%
특별조정교부금(10%)	4,265	4,150	4,244	4,244	100%	115	2.8%
레저세분	199.6	222	217	217	100%	△22.4	△10.0%
지역자원시설세 화력발전분	30.5	-	-	-	-	30.5	(신설)

#### □ 추진내용

- 민생경제 안정 지원을 위한 일반조정교부금 조기교부 실시
  - 1~2월 교부율 '24년 대비 2%p(961억원) 상향 조정, 총 7,723억원 교부
- 특별조정교부금 운영의 효율성 및 건전성 제고를 위한 사전·사후 관리 강화
  - (사전검증) 사업 검토의 타당성 제고를 위해 사전절차 강화, 현장 확인 확대
  - (사후관리) 집행실적의 적정성 확보를 위해 상시 모니터링 및 반기별 집행점검

#### □ 향후계획

- 일반조정교부금 월별 교부 및 특별조정교부금 수요발생 시 교부
- 특별조정교부금 집행 실태 점검 상·하반기 실시

담당자	자치행정과장: 이창현 ☎ 2133-5800 행정협력1팀장: 최정숙 ☎ 5812 담당: 김승희 ☎ 5814 행정협력2팀장: 손남신 ☎ 6342 담당: 김마태 ☎ 6343
-----	--

### Ⅲ. 2025 세입·세출예산 세부 현황

#### □ 세입예산

(’25. 1. 31. 기준, 단위 : 천원, %)

구 분	'24년 예산현액 (A)	'25년 예산현액 (B)	'24년 대비 증감		징수현황	
			증감액(C=B-A)	증감률(C/A)	징수액(D)	징수율(D/B)
행정국	11,005,010	13,547,369	2,542,359	23.1	923,987	6.8
세외수입	8,551,735	10,980,408	2,428,673	28.4	108,837	1.0
경상적 세외수입	1,428,303	1,333,637	△94,666	△6.6	42,620	3.2
재산임대수입(공유재산 임대료)	621,844	560,295	△61,549	△9.9	11,106	2.0
시청사 임대수입	512,831	520,521	7,690	1.5	11,000	2.1
구 을지로별관 경계면 임대료	71,327	-	△71,327	△100.0	-	-
지역정압기 설치부지 사용료 수입	13,011	13,117	106	0.8	-	-
서천·수안보연수원 공유재산 사용료	226	226	-	-	106	46.9
시직원상조회사무실 사용료	5,732	5,255	△477	△8.3	-	-
커뮤니티공간 운영지원사업 임대료	7,923	11,338	3,415	43.1	-	-
공무원수련원 판매시설 위탁 사용료	10,794	9,838	△956	△8.9	-	-
사용료수입	554,879	512,686	△42,193	△7.6	24,217	4.7
입장료수입	159,097	122,401	△36,696	△23.1	-	-
폐교 활용 가족자녀체험시설 입장료 수입	159,097	122,401	△36,696	△23.1	-	-
주차요금수입	277,979	238,520	△39,459	△14.2	21,579	9.0
시청사 부설주차장 수입	261,867	238,520	△23,347	△8.9	21,579	9.0
서울혁신파크 주차요금수입	16,112	-	△16,112	△100.0	-	-
기타사용료	117,803	151,765	33,962	28.8	2,638	1.7
서울광장 사용료수입	49,090	49,917	827	1.7	-	-

구 분	'24년 예산현액 (A)	'25년 예산현액 (B)	'24년 대비 증감		징수현황	
			증감액(C=B-A)	증감률(C/A)	징수액(D)	징수율(D/B)
다목적홀 사용료수입	12,000	36,505	24,505	204.2	690	1.9
본관 직원식당 사용료수입	773	1,731	958	123.9	332	19.2
후생동강당 사용료 수입	15,056	16,092	1,036	6.9	1,616	10.0
서울시 공익활동지원센터 대관수입 등	40,884	47,520	6,636	16.2	-	-
<b>수수료수입(재활용품수거판매수입)</b>	<b>9,516</b>	<b>9,565</b>	<b>49</b>	<b>0.5</b>	<b>735</b>	<b>7.7</b>
재활용품 수거 판매수입	9,516	9,565	49	0.5	735	7.7
<b>사업수입(기타사업수입)</b>	<b>202,898</b>	<b>213,503</b>	<b>10,605</b>	<b>5.2</b>	-	-
본관 전력수요 관리사업 수입	13,203	11,470	△1,733	△13.1	-	-
서울동행상회 위탁판매수수료 수입	189,695	202,033	12,338	6.5	-	-
<b>이자수입(기타이자수입)</b>	<b>39,166</b>	<b>37,588</b>	<b>△1,578</b>	<b>△4.0</b>	<b>6,562</b>	<b>17.5</b>
건강보험부담금 납부계좌 발생 이자	13,000	18,268	5,268	40.5	6,303	34.5
기타이자수입(인력개발과)	-	350	350	순증	259	74.0
보조금 등 이자수입(자치행정과)	24,876	16,417	△8,459	△34.0	-	-
민간위탁금 이자수입 등(시민협력과)	763	348	△415	△54.4	-	-
보조금 등 이자수입(시민협력과)	382	849	467	122.3	-	-
북한이탈주민 정착 지원 보조금 발생이자	145	1,356	1,211	835.2	-	-
<b>임시적세외수입</b>	<b>7,103,122</b>	<b>9,617,674</b>	<b>2,514,552</b>	<b>35.4</b>	<b>66,217</b>	<b>0.7</b>
<b>재산매각수입(불용품매각대금)</b>	<b>32,194</b>	<b>5,500</b>	<b>△26,694</b>	<b>△82.9</b>	<b>2,619</b>	<b>47.6</b>
공용차량 매각대금	25,738	4,500	△21,238	△82.5	2,619	58.2
서천·수안보연수원 불용품 매각대금	6,456	1,000	△5,456	△84.5	-	-
<b>보조금반환수입</b>	<b>727,164</b>	<b>487,260</b>	<b>△239,904</b>	<b>△33.0</b>	-	-
<b>시·도비보조금등반환수입</b>	<b>135,983</b>	<b>32,800</b>	<b>△103,183</b>	<b>△75.9</b>	-	-

구 분	'24년 예산현액 (A)	'25년 예산현액 (B)	'24년 대비 증감		징수현황	
			증감액(C=B-A)	증감률(C/A)	징수액(D)	징수율(D/B)
주민자치 활성화 지원 보조금 집행잔액	41,500	32,800	△8,700	△21.0	-	-
커뮤니티 공간 운영지원 보조금 집행잔액	94,483	-	△94,483	△100.0	-	-
<b>자체보조금등반환수입</b>	<b>213,660</b>	<b>178,572</b>	<b>△35,088</b>	<b>△16.4</b>	-	-
국민운동단체 등 지원보조금 집행잔액 등	43,370	46,402	3,032	7.0	-	-
공유촉진사업 보조금 집행잔액	220	-	△220	△100.0	-	-
비영리민간단체 공익활동 지원사업 집행잔액	161,310	42,900	△118,410	△73.4	-	-
북한이탈주민 정착지원사업 집행잔액	8,760	89,270	80,510	919.1	-	-
<b>위탁비반환수입</b>	<b>377,521</b>	<b>275,888</b>	<b>△101,633</b>	<b>△26.9</b>	-	-
위탁사업 등에 대한 반환금 수입(인력개발과)	-	52,117	52,117	순증	-	-
서울시 공익활동지원센터 민간위탁금 집행잔액	318,065	145,288	△172,777	△54.3	-	-
위탁사업 등에 대한 반환금 수입(대외협력과)	59,456	78,483	19,027	32.0	-	-
<b>기타수입(그외수입)</b>	<b>6,158,566</b>	<b>8,618,582</b>	<b>2,460,016</b>	<b>39.9</b>	<b>19,163</b>	<b>0.2</b>
수당 반납 등 그외수입(총무과)	23,065	28,469	5,404	23.4	853	3.0
징계부가금 등 그외수입(인사과)	19,720	17,563	△2,157	△10.9	1,508	8.6
시청의무실, 치과, 한의원 진료수입	169,470	234,974	65,504	38.7	10,716	4.6
자치구직원 수련원 시설 이용료	668,592	586,607	△81,985	△12.3	-	-
국외훈련자 훈련비 정산금수입	4,664	15,027	10,363	222.2	-	-
대여학자금 부담금 반환금	5,220,850	7,329,360	2,108,510	40.4	-	-
공무원 임대아파트 월세 및 연체료	47,200	62,800	15,600	33.1	6,086	9.7
동호회 정산금 수입	-	29,877	29,877	순증	-	-
만기 콘도 회원권 보증금 반환금	-	291,101	291,101	순증	-	-

구 분	'24년 예산현액 (A)	'25년 예산현액 (B)	'24년 대비 증감		징수현황	
			증감액(C=B-A)	증감률(C/A)	징수액(D)	징수율(D/B)
국내 장기위탁 교육훈련비 반납 수입	-	20,952	20,952	순증	-	-
그외수입(자치행정과)	5,005	1,852	△3,153	△63.0	-	-
<b>지난년도수입</b>	<b>185,198</b>	<b>506,332</b>	<b>321,134</b>	<b>173.4</b>	<b>44,435</b>	<b>8.8</b>
<b>지방행정제재·부과금</b>	<b>20,310</b>	<b>29,097</b>	<b>8,787</b>	<b>43.3</b>	-	-
<b>변상금</b>	<b>20,310</b>	<b>29,097</b>	<b>8,787</b>	<b>43.3</b>	-	-
서울광장 무단사용 변상금	13,270	18,090	4,820	36.3	-	-
서울혁신파크 무단점유단체 변상금	7,040	11,007	3,967	56.3	-	-
<b>보조금</b>	<b>2,451,478</b>	<b>2,565,896</b>	<b>114,418</b>	<b>4.7</b>	<b>815,150</b>	<b>31.8</b>
<b>국고보조금등</b>	<b>2,451,478</b>	<b>2,565,896</b>	<b>114,418</b>	<b>4.7</b>	<b>815,150</b>	<b>31.8</b>
<b>국고보조금등(국고보조금)</b>	<b>2,451,478</b>	<b>2,565,896</b>	<b>114,418</b>	<b>4.7</b>	<b>815,150</b>	<b>31.8</b>
전국통합 자원봉사보험 가입	173,997	186,630	12,633	7.3	-	-
자원봉사 코디네이터 인건비 지원	880,000	883,000	3,000	0.3	74,000	8.4
생활공감 정책참여단	8,781	9,166	385	4.4	5,500	60.0
한국전쟁전후 민간인희생자 위령사업	30,000	30,000	-	-	-	-
북한이탈주민지원 지역협의회 운영 지원	47,700	49,100	1,400	2.9	49,100	100.0
북한이탈주민 지역적응센터 운영	1,311,000	1,408,000	97,000	7.4	686,550	48.8
<b>보전수입등및내부거래</b>	<b>1,797</b>	<b>1,065</b>	<b>△732</b>	<b>△40.7</b>	-	-
<b>보전수입등</b>	<b>1,797</b>	<b>1,065</b>	<b>△732</b>	<b>△40.7</b>	-	-
<b>전년도이월금(국고보조금사용잔액)</b>	<b>1,797</b>	<b>1,065</b>	<b>△732</b>	<b>△40.7</b>	-	-
국고보조금사용잔액(시민협력과)	544	-	△544	△100.0	-	-
국고보조금사용잔액(평화기반조성과)	1,253	1,065	△188	△15.0	-	-

## □ 세출예산

( '25. 1. 31. 기준, 단위 : 천원, % )

정책/단위/ 세부사업별	'24년 예산현액 (A)	'25년 예산현액 (B)	'24년 대비 증감		집행현황	
			증감액(C=B-A)	증감률(C/A)	집행액(D)	집행률(D/B)
행정국	4,646,520,483	4,672,831,395	26,310,912	0.6	432,256,118	9.3
총무과	52,124,429	55,249,542	3,125,113	6.0	3,859,196	7.0
행정지원체계 강화	48,730,161	51,662,626	2,932,465	6.0	3,710,595	7.2
물품관리	1,061,496	659,452	△402,044	△37.9	113	0.0
행정장비 구매	1,061,496	659,452	△402,044	△37.9	113	0.0
청사관리	46,567,989	49,501,669	2,933,680	6.3	3,449,123	7.0
쾌적하고 안전한 청사관리	39,189,371	38,935,346	△254,025	△0.6	2,835,251	7.3
사무실 재배치에 따른 시설 개보수	392,400	392,400	-	-	-	-
청사 녹지대 및 수목관리	337,000	337,000	-	-	-	-
시청사 청소관리	3,505,595	3,486,681	△18,914	△0.5	613,871	17.6
노후 시설물 개선	2,700,315	5,916,173	3,215,858	119.1	-	-
동행·매력 문화청사 조성	263,731	247,209	△16,522	△6.3	-	-
시청사 안내원 운영	179,577	186,860	7,283	4.1	-	-
행정관리 지원	1,100,677	1,501,505	400,828	36.4	261,360	17.4
퇴직공무원 참여 시정 모니터링	64,042	64,078	36	0.1	-	-
업무택시 운영	250,000	303,122	53,122	21.2	-	-
시책사업 추진	80,000	80,000	-	-	-	-
주요 시정행사 지원	424,600	472,625	48,025	11.3	8,045	1.7
퇴직공무원 참여 민원컨설팅 운영	282,035	325,935	43,900	15.6	0	0.0
제주항공 여객기 사고 희생자 합동분향소 운영(예비비)	-	255,745	255,745	순증	253,315	99.0
행정운영경비(총무과)	3,394,268	3,586,916	192,648	5.7	148,601	4.1
기본경비(총무과)	3,394,268	3,586,916	192,648	5.7	148,601	4.1
기본경비(총무과)	3,394,268	3,586,916	192,648	5.7	148,601	4.1

정책/단위/ 세부사업별	'24년 예산현액 (A)	'25년 예산현액 (B)	'24년 대비 증감		집행현황	
			증감액(C=B-A)	증감률(C/A)	집행액(D)	집행률(D/B)
인사과	230,618,459	224,244,851	△6,373,608	△2.8	67,473,666	30
화합과 사람 중심의 성장인사 운영	8,809,586	8,428,389	△381,197	△4.3	1,045,274	12.4
포상관리	1,797,207	1,721,592	△75,615	△4.2	5,539	0.3
우수공무원 및 기관표창 격려	1,273,277	1,219,077	△54,200	△4.3	5,539	0.4
정년·명예퇴직자 격려	523,930	502,515	△21,415	△4.1	-	-
인사관리 운영	7,012,379	6,706,797	△305,582	△4.4	1,039,735	15.5
공정하고 합리적인 인사관리 운영	412,560	413,298	738	0.2	103,329	25
파견공무원을 위한 주택 보조비 지원	64,800	86,400	21,600	33.3	34,210	39.5
출산휴가 등 대체인력 지원	326,657	-	△326,657	△100.0	-	-
인사전산시스템 운영	265,530	226,065	△39,465	△14.9	-	-
공무직·공공안전관 노사관리	321,840	348,898	27,058	8.4	9,377	2.6
공무직 선택적 복지제도 운영	4,471,166	4,330,258	△140,908	△3.2	875,523	20.2
공무직 출산휴가 등 대체인력 지원	870,294	1,004,137	133,843	15.4	17,296	1.7
공무직 관리 시스템 운영	279,532	297,741	18,209	6.5	-	-
행정운영경비(인사과)	221,808,873	215,816,462	△5,992,411	△2.7	66,428,392	30.7
기본경비(인사과)	126,379	130,613	4,234	3.4	32,657	25
인력운영비(통합연금부담금)	221,682,494	215,685,849	△5,996,645	△2.7	66,395,735	30.7
인력개발과	72,195,650	76,931,126	4,735,476	6.6	10,066,184	13.1
인적자원 역량 강화	64,501,681	67,431,997	2,930,316	4.5	10,065,047	14.9
교육훈련	12,083,968	12,654,108	570,140	4.7	793,316	6.3
장기국외훈련	4,288,421	4,755,293	466,872	10.9	393,701	8.3
단기국외훈련	1,348,151	1,416,154	68,003	5.0	-	-



정책/단위/ 세부사업별	'24년 예산현액 (A)	'25년 예산현액 (B)	'24년 대비 증감		집행현황	
			증감액(C=B-A)	증감률(C/A)	집행액(D)	집행률(D/B)
공무국외출장 심사위원회 운영	11,400	11,400	-	-	500	4.4
국내위탁 교육훈련	4,305,726	4,196,439	△109,287	△2.5	390,716	9.3
직장교육 활성화	822,400	1,387,400	565,000	68.7	8,400	0.6
서울시 학습관리시스템 유지관리 용역	146,874	146,874	-	-	-	-
청년 시정체험 아르바이트 운영	1,160,996	740,548	△420,448	△36.2	-	-
<b>공무원 복지증진</b>	<b>42,244,130</b>	<b>37,839,946</b>	<b>△4,404,184</b>	<b>△10.4</b>	<b>6,924,549</b>	<b>18.3</b>
선택적 복지제도 운영	23,414,480	24,321,893	907,413	3.9	5,131,425	21.1
직원 후생복지 지원	10,202,235	5,222,142	△4,980,093	△48.8	743,451	14.2
직원 건강관리 지원	762,000	1,413,000	651,000	85.4	220,883	15.6
직원 근무환경 개선 추진	1,125,743	-	△1,125,743	△100.0	-	-
직원 격려 프로그램 운영	222,640	-	△222,640	△100.0	-	-
체력 증진활동 운영	913,560	897,960	△15,600	△1.7	32,920	3.7
부속의원 운영	309,946	228,950	△80,996	△26.1	1,452	0.6
시청직장어린이집 운영	1,768,183	1,767,853	△330	△0.0	444,109	25.1
부조급여 지급	1,455,960	1,886,215	430,255	29.6	342,749	18.2
공무원 임대아파트 운영	76,000	76,000	-	-	6,410	8.4
대여학자금 부담금	15,813	15,813	-	-	333	2.1
공무원 단체 관련 업무	102,820	102,820	-	-	817	0.8
직원 종합건강검진	1,874,750	1,907,300	32,550	1.7	-	-
<b>수련원 관리사업</b>	<b>10,173,583</b>	<b>16,937,943</b>	<b>6,764,360</b>	<b>66.5</b>	<b>2,347,182</b>	<b>13.9</b>
연수원 운영	10,173,583	16,937,943	6,764,360	66.5	2,347,182	13.9
<b>행정운영경비(인력개발과)</b>	<b>93,969</b>	<b>99,129</b>	<b>5,160</b>	<b>5.5</b>	<b>1,136</b>	<b>1.1</b>
<b>기본경비</b>	<b>93,969</b>	<b>99,129</b>	<b>5,160</b>	<b>5.5</b>	<b>1,136</b>	<b>1.1</b>
기본경비	93,969	99,129	5,160	5.5	1,136	1.1

정책/단위/ 세부사업별	'24년 예산현액 (A)	'25년 예산현액 (B)	'24년 대비 증감		집행현황	
			증감액(C=B-A)	증감률(C/A)	집행액(D)	집행률(D/B)
재무활동(인력개발과)	7,600,000	9,400,000	1,800,000	23.7	-	-
내부거래지출	7,600,000	9,400,000	1,800,000	23.7	-	-
공무원 주거안정기금 전출금	7,600,000	9,400,000	1,800,000	23.7	-	-
<b>자치행정과</b>	<b>4,267,324,593</b>	<b>4,293,578,265</b>	<b>26,253,672</b>	<b>0.6</b>	<b>348,004,307</b>	<b>8.1</b>
<b>시·자치구간 공동협력 추진</b>	<b>1,540,742</b>	<b>5,319,757</b>	<b>3,779,015</b>	<b>245.3</b>	<b>4,818</b>	<b>0.1</b>
<b>시·자치구간 공동협력</b>	<b>1,540,742</b>	<b>5,319,757</b>	<b>3,779,015</b>	<b>245.3</b>	<b>4,818</b>	<b>0.1</b>
주민자치 활성화 지원	1,153,346	678,005	△475,341	△41.2	-	-
시·자치구간 협력체계 강화	231,000	221,000	△10,000	△4.3	4,818	2.2
지명위원회 운영	4,650	7,400	2,750	59.1	-	-
지방선거 관리	151,746	4,413,352	4,261,606	2808.4	-	-
<b>일반예산(타기관지원등)</b>	<b>4,265,642,786</b>	<b>4,288,123,750</b>	<b>22,480,964</b>	<b>0.5</b>	<b>347,995,100</b>	<b>8.1</b>
<b>자치구교부금</b>	<b>4,265,642,786</b>	<b>4,288,123,750</b>	<b>22,480,964</b>	<b>0.5</b>	<b>347,995,100</b>	<b>8.1</b>
조정교부금	4,265,642,786	4,288,123,750	22,480,964	0.5	347,995,100	8.1
<b>행정운영경비(자치행정과)</b>	<b>141,065</b>	<b>134,758</b>	<b>△6,307</b>	<b>△4.5</b>	<b>4,389</b>	<b>3.3</b>
<b>기본경비(자치행정과)</b>	<b>141,065</b>	<b>134,758</b>	<b>△6,307</b>	<b>△4.5</b>	<b>4,389</b>	<b>3.3</b>
기본경비(자치행정과)	141,065	134,758	△6,307	△4.5	4,389	3.3
<b>시민협력과</b>	<b>11,888,038</b>	<b>10,952,944</b>	<b>△935,094</b>	<b>△7.9</b>	<b>2,392,457</b>	<b>21.8</b>
<b>시민협력을 통한 상생도시 구현</b>	<b>3,967,222</b>	<b>3,353,258</b>	<b>△613,964</b>	<b>△15.5</b>	<b>439,828</b>	<b>13.1</b>
<b>시민협력 기반 조성 및 확산</b>	<b>3,967,222</b>	<b>3,353,258</b>	<b>△613,964</b>	<b>△15.5</b>	<b>439,828</b>	<b>13.1</b>
서울시 공익활동지원시설 운영	1,764,422	1,698,658	△65,764	△3.7	398,628	23.4
서울혁신파크 운영	200,000	60,000	△140,000	△70.0	3,000	5.0
비영리민간단체 공익활동 등 지원	1,731,400	1,471,900	△259,500	△15.0	31,900	2.2

정책/단위/ 세부사업별	'24년 예산현액 (A)	'25년 예산현액 (B)	'24년 대비 증감		집행현황	
			증감액(C=B-A)	증감률(C/A)	집행액(D)	집행률(D/B)
공유서울 확산	205,100	71,400	△133,700	△65.2	-	-
기부 및 사회 협력 활성화	66,300	51,300	△15,000	△22.6	6,300	12.3
<b>시민참여를 통한 시민고객 감동행정 구현</b>	<b>7,860,897</b>	<b>7,538,754</b>	<b>△322,143</b>	<b>△4.1</b>	<b>1,937,396</b>	<b>25.7</b>
<b>시민참여 강화</b>	<b>7,860,897</b>	<b>7,538,754</b>	<b>△322,143</b>	<b>△4.1</b>	<b>1,937,396</b>	<b>25.7</b>
자원봉사센터 민관협력 강화	5,693,881	5,233,890	△459,991	△8.1	1,804,046	34.5
전국 통합자원봉사 보험 가입서비스 지원	173,997	186,630	12,633	7.3	-	-
자원봉사코디네이터 지원·육성	929,800	933,000	3,200	0.3	69,750	7.5
시민 시상제도 운영	78,470	76,620	△1,850	△2.4	-	-
생활공감 정책참여단	17,562	18,332	770	4.4	-	-
국민운동단체 등 지원	437,987	446,582	8,595	2.0	-	-
한국전쟁전후 민간인희생자 위령사업	30,000	30,000	-	0.0	-	-
민주화운동 관련자 예우 및 지원	499,200	613,700	114,500	22.9	63,600	10.4
<b>행정운영경비(시민협력과)</b>	<b>59,278</b>	<b>60,932</b>	<b>1,654</b>	<b>2.8</b>	<b>15,233</b>	<b>25.0</b>
<b>기본경비</b>	<b>59,278</b>	<b>60,932</b>	<b>1,654</b>	<b>2.8</b>	<b>15,233</b>	<b>25.0</b>
기본경비	59,278	60,932	1,654	2.8	15,233	25.0
<b>재무활동(시민협력과)</b>	<b>641</b>	<b>-</b>	<b>△641</b>	<b>△100.0</b>	<b>-</b>	<b>-</b>
<b>보전지출</b>	<b>641</b>	<b>-</b>	<b>△641</b>	<b>△100.0</b>	<b>-</b>	<b>-</b>
국고보조금 반환	641	-	△641	△100.0	-	-
<b>대외협력과</b>	<b>7,784,562</b>	<b>7,952,658</b>	<b>168,096</b>	<b>2.2</b>	<b>385,209</b>	<b>4.8</b>
<b>시정현안 협업기반 조성</b>	<b>6,441,126</b>	<b>6,307,302</b>	<b>△133,824</b>	<b>△2.1</b>	<b>372,970</b>	<b>5.9</b>
지방자치단체 교류협력강화	6,441,126	6,307,302	△133,824	△2.1	372,970	5.9
지방자치단체 협의체등 지원	420,000	418,000	△2,000	△0.5	6,600	1.5

정책/단위/ 세부사업별	'24년 예산현액 (A)	'25년 예산현액 (B)	'24년 대비 증감		집행현황	
			증감액(C=B-A)	증감률(C/A)	집행액(D)	집행률(D/B)
서울농장 조성 및 운영	690,000	640,000	△50,000	△7.2	-	-
도농상생 직거래장터 운영	688,000	583,200	△104,800	△15.2	7,200	1.2
서울-지역간 우호교류협약체결 및 운영	116,150	118,150	2,000	1.7	9,075	7.6
추석절 서울장터 운영	350,000	350,000	-	0.0	-	-
지역연계형 청년 창업 지원	1,196,367	1,320,000	123,633	10.3	5,000	0.3
서울시 지역상생교류사업 운영	1,857,168	1,872,121	14,953	0.8	251,837	13.4
폐교를 활용한 가족자연체험시설 조성 운영	1,083,441	969,831	△113,610	△10.5	93,258	9.6
도시가족 주말농부 체험	40,000	36,000	△4,000	△10.0	-	-
<b>행정운영경비(대외협력과)</b>	<b>43,436</b>	<b>45,356</b>	<b>1,920</b>	<b>4.4</b>	<b>12,239</b>	<b>26.9</b>
<b>기본경비(대외협력과)</b>	<b>43,436</b>	<b>45,356</b>	<b>1,920</b>	<b>4.4</b>	<b>12,239</b>	<b>26.9</b>
기본경비(대외협력과)	43,436	45,356	1,920	4.4	12,239	26.9
<b>재무활동(대외협력과)</b>	<b>1,300,000</b>	<b>1,600,000</b>	<b>300,000</b>	<b>23.1</b>	<b>-</b>	<b>-</b>
<b>내부거래 지출</b>	<b>1,300,000</b>	<b>1,600,000</b>	<b>300,000</b>	<b>23.1</b>	<b>-</b>	<b>-</b>
지역교류협력기금 전출금	1,300,000	1,600,000	300,000	23.1	-	-
<b>평화기반조성과</b>	<b>2,269,854</b>	<b>2,435,257</b>	<b>165,403</b>	<b>7.3</b>	<b>5,013</b>	<b>0.2</b>
<b>남북교류협력 추진</b>	<b>2,218,700</b>	<b>2,381,600</b>	<b>162,900</b>	<b>7.3</b>	<b>829</b>	<b>0.0</b>
<b>남북교류협력 기반 조성</b>	<b>2,218,700</b>	<b>2,381,600</b>	<b>162,900</b>	<b>7.3</b>	<b>829</b>	<b>0.0</b>
북한이탈주민 정착 지원	607,200	652,500	45,300	7.5	829	0.1
북한이탈주민지원 지역협의회 운영 지원	47,700	49,100	1,400	2.9	-	-
북한이탈주민 지역적응센터 운영	1,311,000	1,408,000	97,000	7.4	-	-
북한이탈주민지원 맞춤형 자립 및 사회통합 지원	252,800	272,000	19,200	7.6	-	-

정책/단위/ 세부사업별	'24년 예산현액 (A)	'25년 예산현액 (B)	'24년 대비 증감		집행현황	
			증감액(C=B-A)	증감률(C/A)	집행액(D)	집행률(D/B)
행정운영경비(평화기반조성과)	49,806	52,592	2,786	5.6	4,184	8.0
기본경비	49,806	52,592	2,786	5.6	4,184	8.0
기본경비	49,806	52,592	2,786	5.6	4,184	8.0
재무활동(평화기반조성과)	1,348	1,065	△283	△21.0	-	-
보전지출	1,348	1,065	△283	△21.0	-	-
국고보조금 반환	1,348	1,065	△283	△21.0	-	-
<b>공무원수련원</b>	<b>2,314,898</b>	<b>1,486,752</b>	<b>△828,146</b>	<b>△35.8</b>	<b>70,086</b>	<b>4.7</b>
신명나게 일하는 직장분위기 조성	2,243,658	1,416,904	△826,754	△36.8	62,757	4.4
수련원 관리사업	2,243,658	1,416,904	△826,754	△36.8	62,757	4.4
수련원 유지 및 관리	1,241,096	929,557	△311,539	△25.1	24,095	2.6
수련원 객실 및 연수프로그램 운영	596,577	487,347	△109,230	△18.3	38,662	7.9
수련원 촉탁계약직 (청소) 보수 및 세탁물위탁	405,985	-	△405,985	△100.0	-	-
행정운영경비(공무원수련원)	71,240	69,848	△1,392	△2.0	7,329	10.5
기본경비(공무원수련원)	71,240	69,848	△1,392	△2.0	7,329	10.5
기본경비(공무원수련원)	71,240	69,848	△1,392	△2.0	7,329	10.5

## IV. 2024 행정사무감사 지적사항 처리 결과

### □ 총 괄

- 수감결과 처리요구사항 등 ..... 총 54건
- 조치내역

구	분	계	완 료	추진 중	검토 중	미반영
계	계	54	21	27	6	-
	시정·처리요구사항	26	7	17	2	-
	건의사항	17	3	10	4	-
	기타(자료제출 등)	11	11	-	-	-

# 시정·처리 요구사항

시정 및 처리 요구사항	조치결과 및 향후추진계획
<p>○ 지방자치법에 지방분쟁조정위원회를 두도록 규정돼있어 구성해야함에도 불구하고 미구성 중임.</p> <p>조례에 따라 위원회를 설치·운영하거나 조례의 개정이 필요함 <b>(자치행정과)</b></p>	<p><input type="checkbox"/> 추진상황 : 추진 중</p> <p><input type="checkbox"/> 추진내용</p> <ul style="list-style-type: none"> <li>○ 분쟁조정위원회 구성 및 운영방안 등 검토</li> </ul> <p><input type="checkbox"/> 향후계획</p> <ul style="list-style-type: none"> <li>○ 행안부에 지방자치법(제166조제1항) 개정 요청 : '25. 상반기</li> <li>※ 세 차례 위원회를 구성('95,'06,'09)한 바 있으나, '95년 도입 이래 안전 미발생으로 위원회의 효율적 운영을 위해 행정안전부에 관련 규정의 임의규정화, 비상설화 가능하도록 지속 건의 중('23.4., '24.11.)</li> </ul>
<p>○ 지방자치법에 주민투표청구심의회를 두도록 규정돼있어 구성해야함에도 불구하고 미구성 중임.</p> <p>조례에 따라 위원회를 설치·운영하거나 조례의 개정이 필요함 <b>(자치행정과)</b></p>	<p><input type="checkbox"/> 추진상황 : 추진 중</p> <p><input type="checkbox"/> 추진내용</p> <ul style="list-style-type: none"> <li>○ 「서울특별시 주민투표 조례」 개정 추진 <ul style="list-style-type: none"> <li>- 주민투표 안전 미발생으로 실제 운영 수요가 저조하여 임기 없는 비상설회의체로서 안전 발생 시 한시 구성하도록 조례 개정</li> <li>※ '11. 8. 24. '무상급식 지원범위에 관한 서울특별시 주민투표'를 위한 주민투표청구심의회 최초 구성 이후 청구사례 없음</li> </ul> </li> </ul> <p><input type="checkbox"/> 향후계획</p> <ul style="list-style-type: none"> <li>○ 관련부서 협의 및 입법절차 이행 : '25. 4월</li> <li>○ 시의회 의결, 개정 조례안 공포 및 시행 : '25. 5월</li> </ul>

시정 및 처리 요구사항	조치결과 및 향후추진계획
<p>○ 공동협력사업심의위원회는 ‘서울시 자치구 공동협력사업 운영 조례’에 따라 구성이 된 건데 폐지 조례안을 발의했던 의원 임기 만료로 조례안이 자동 폐기가 된 상태임.</p> <p>향후 위원회가 내실있고 취지에 맞게 운영될 수 있도록 종합적으로 검토해주시기 바람 (자치행정과)</p>	<p><input type="checkbox"/> 추진상황 : 추진 중</p> <p><input type="checkbox"/> 추진내용</p> <ul style="list-style-type: none"> <li>○ 시·구 공동협력사업 및 심의위원회 운영 방향 검토 <ul style="list-style-type: none"> <li>- 행정여건 변화, 이해관계자 의견 등을 고려한 시·구 공동협력사업의 필요성 및 효과성 분석 등</li> </ul> </li> <li>○ 서울시 자치구 공동협력사업 운영 조례 개정 검토 <ul style="list-style-type: none"> <li>- 시·구 공동협력사업의 탄력·효율적 운영을 위한 사업시행 임의규정화 및 위원회 비상설화</li> </ul> </li> </ul> <p><input type="checkbox"/> 향후계획</p> <ul style="list-style-type: none"> <li>○ 시·구 공동협력사업 및 심의위원회 운영 방향 설정</li> </ul>
<p>○ 민주화운동 기념 및 정신계승위원회는 23년부터 회의 진행 건수가 단 한번도 없었음.</p> <p>조례에 의해 진행되는 사안이 아무것도 없으니 활성화를 잘 시켜주시든지 다른 수순을 밟든지 정리가 필요해 보임 (시민협력과)</p>	<p><input type="checkbox"/> 추진상황 : 검토 중</p> <p><input type="checkbox"/> 추진내용</p> <ul style="list-style-type: none"> <li>○ 2022년 위원 임기만료 이후 위원회 구성과 민주화운동 기념 관련 사업 필요성 등에 대하여 종합적으로 검토 하였으나, 그간 안건 부재로 위원회를 미운영하고 있음</li> </ul> <p><input type="checkbox"/> 향후계획</p> <ul style="list-style-type: none"> <li>○ 향후 현실적 여건을 반영하여 제도개선 검토</li> </ul>



시정 및 처리 요구사항	조치결과 및 향후추진계획
<p>○ 시민사회활성화위원회는 조례에 따르면 기본계획을 3년마다 수립하도록 되어 있고 기본계획 수립 또는 변경될 때 심의를 받도록 돼있는데도 불구하고 이행을 전혀 안하고 있음. 종합적으로 검토 후 내실 있게 운영해주시기 바람 (시민협력과)</p>	<p><input type="checkbox"/> 추진상황 : 검토 중</p> <p><input type="checkbox"/> 추진내용</p> <ul style="list-style-type: none"> <li>○ 상위법령인 「시민사회 활성화와 공익활동 증진에 관한 규정」(대통령령) 폐지('22. 10.) 후, 변화하는 정책여건에 대응하여 기본계획 수립 전, 시민사회 활성화와 공익활동 증진에 대한 의견수렴을 위해 전문가 정책간담회 등을 추진해 왔음</li> <li>- '24년 2회 개최(상·하반기 1회, 공익활동지원센터 주최)</li> </ul> <p><input type="checkbox"/> 향후계획</p> <ul style="list-style-type: none"> <li>○ 향후 현실적 여건을 반영하여 제도개선 검토</li> </ul>
<p>○ 23년 기준 집행률이 낮거나 용도 변경 및 잔액 이월이 발생. 또한, 특별교부금의 목적과 다르게 예산이 사용되거나 목적 달성과 관계없는 자치단체에 배부되고 있음. 특별교부금이 제대로 사용될 수 있도록 사전점검, 사후점검, 현장점검이 체계적으로 이루어져야 함 (자치행정과)</p>	<p><input type="checkbox"/> 추진상황 : 추진 완료</p> <p><input type="checkbox"/> 추진내용</p> <p>&lt; 사전점검 강화 &gt;</p> <ul style="list-style-type: none"> <li>○ 자치구에서 특별조정교부금 신청 시 19개의 사전 검증 사항을 확인하고 있으며, '24년도의 경우 교부 결정의 합리성과 타당성을 높이기 위해 현장점검 병행 추진</li> <li>○ 잦은 용도변경이나 과도한 집행잔액이 발생하지 않도록 부지 확보 여부, 민원발생 가능성 등 사업 착수 및 추진 가능 여부에 대해서도 엄격하게 검토</li> </ul> <p>&lt; 사후관리 강화 &gt;</p> <ul style="list-style-type: none"> <li>○ 특별조정교부금 관리체계 개선 및 집행점검을 강화하고 현장점검을 신설하여 철저한 사후관리 추진 ('24.7.)</li> <li>○ '서울시 자치구의 재원조정에 관한 조례'를 개정하여 특별조정교부금 감액·반환 규정 강화 ('24.9.)</li> </ul> <p><input type="checkbox"/> 향후계획</p> <ul style="list-style-type: none"> <li>○ 강화된 집행점검과 현장점검을 통해 자치구 특별조정 교부금 집행률 제고 및 건전 집행 유도</li> <li>○ 시장의 승인 없이 교부조건을 위반하거나 용도를 변경하는 사례 발견 시 환수조치</li> </ul>

시정 및 처리 요구사항	조치결과 및 향후추진계획
<p>○ 서울시에서 법정단체로 인정하는 국민운동단체 (새마을회, 바르게살기, 자유총연맹, 민주평통) 4곳이 있음.</p> <p>보조금 집행 시 보조금 카드를 사용하도록 돼있는데 작년 행감 지적 사항에도 불구하고 34.2%에 불과함.</p> <p>그리고 민주평통은 2024년도 보조금 카드 사용이 전혀 없음.</p> <p>보조금 카드 사용률 제고 방안이라든지 패널티 검토 등 대책을 잘 마련해 주시기 바람 (시민협력과)</p>	<p><input type="checkbox"/> 추진상황 : 추진 완료</p> <p><input type="checkbox"/> 추진내용</p> <ul style="list-style-type: none"> <li>○ '24년 보조사업 결과 보조금 카드 집행률은 76.3%로 '23년 결과(40%) 대비 카드 사용률이 제고되었음 <ul style="list-style-type: none"> <li>※ 카드 집행이 불가능한 인건비, 세금 납부 제외</li> <li>- 과거 카드 사용 한도가 낮아 주로 세금계산서 발행 방법으로 예산이 집행되었으나, '24년도부터 시금고 및 카드사와 협의하여 보조금 카드 한도 상향(4월)하였음 <ul style="list-style-type: none"> <li>※ (기존) 4백~6백만원 → (상향) 2천만원~6천5백만원</li> </ul> </li> <li>- 또한, 단체별 점검 및 교육을 통해 전년도 대비 카드 집행률 제고 독려하였음</li> </ul> </li> <li>○ 특히 카드 사용률이 저조했던 민주평통은 '24년 사업 완료 전까지 보조금 카드 사용을 적극 지도하여, 최종 카드 집행률이 42.7%로 개선되었음</li> </ul> <p><input type="checkbox"/> 향후계획</p> <ul style="list-style-type: none"> <li>○ '25년도 보조금 지급 전 카드 사용 원칙에 대한 교육 실시</li> <li>○ 보조금 지급 후 상시 점검을 통해 카드 사용률이 제고될 수 있도록 관리</li> <li>○ 세부일정 <ul style="list-style-type: none"> <li>- 2024년 법정단체 보조사업 정산 및 결과보고 : '25. 1~3월</li> <li>- 보조금 지급 전 법령·지침 사전교육 : '25. 4월</li> <li>- 카드집행률 상시 점검 : '25. 4월~</li> </ul> </li> </ul>

시정 및 처리 요구사항	조치결과 및 향후추진계획
<p>○ 전 국민 모바일 신분증 도입을 위해 모바일 공무원증을 시범 사업으로 추진하고 있는데 모바일 신분증이 도입될 경우 전산망 다운이나 개인정보 유출 등 문제에 대한 대안이 있어야 한다고 생각함.</p> <p>디지털 공무원증, 디지털 운전면허증 운영 개선 방안 수립 등 적극적으로 대응해주시기 바람 (인사과)</p>	<p><input type="checkbox"/> 추진상황 : 추진 완료</p> <p><input type="checkbox"/> 추진내용</p> <ul style="list-style-type: none"> <li>○ 모바일 공무원증시스템은 행정안전부 책임하에 운영되고 있으므로, 전산사고 등에 대해서도 행정안전부에서 대응할 예정이며, 서울시는 직원 대상 평상시 보안 조치사항 등을 안내하고 있음</li> </ul> <p><input type="checkbox"/> 향후계획</p> <ul style="list-style-type: none"> <li>○ (행정안전부) 행정안전부 산하기관인 국가정보자원관리원에서 24시간 모니터링, 정보자원 이중화, 주기적 백업 등을 통해 전산망 장애 사고 예방 및 대응 조치 (상시)</li> <li>○ (서울시) 모바일공무원증 신청 시 ‘모바일기기 분실·교체 시 신고 방법 및 모바일공무원증 앱 잠금 설정 방법’ 등을 지속적으로 안내하여 개인정보 유출 사고 예방 조치 시행 (상시)</li> </ul>
<p>○ 서울시 직장 내 괴롭힘 신고 과정은 지나치게 복잡하고, 각하 제도는 근로기준법 취지에 상충되어 시정이 필요함.</p> <p>직장 내 괴롭힘 사건 처리 매뉴얼을 재정비하고, 신고서식 간소화, 신청절차 및 각하사유 합리적 수정, 전담인력 확충 등 피해자가 신고 과정에서 불편함을 겪지 않도록 종합적인 개선 대책을 마련할 것 (인사과)</p>	<p><input type="checkbox"/> 추진상황 : 추진 완료</p> <p><input type="checkbox"/> 추진내용</p> <ul style="list-style-type: none"> <li>○ 서울특별시 직장내 괴롭힘 사건처리 매뉴얼 개정 완료(‘24.12.) <ul style="list-style-type: none"> <li>- ‘사건 발생일부터 1년 경과 후 신고 시 각하’ 규정 삭제</li> <li>- 피해자-가해자 간 분리조치 명확화 <ul style="list-style-type: none"> <li>▶ (상담·조사 과정) 피해 정도가 심각하고, 신고인이 요청하는 경우 신고인에 대해 유급휴가, 행위자와의 업무장소 분리(재택근무, 배치전환 등)의 조치 <ul style="list-style-type: none"> <li>※ 다만, 괴롭힘 행위가 중대·명백한 경우, 조사단계에서 행위자 분리 조치</li> </ul> </li> <li>▶ (조사결과 확인 이후) 신고인·행위자에 대한 분리 조치 시행</li> </ul> </li> <li>- 징계처분 결과 통보 근거 명시 <ul style="list-style-type: none"> <li>▶ 가해자에 대한 징계처분 결과를 피해자에게도 통보하도록 근거규정 명시</li> </ul> </li> </ul> </li> </ul> <div style="border: 1px solid black; padding: 5px; margin-top: 10px;"> <p>※ 신고서식의 경우, 사건 조사 후 징계절차 등에서 사건 경위, 객관적 사실 여부 등 기록을 위해 현행 신고서식을 유지하고, 신고서 작성에 어려움이 있는 경우 담당부서 상담 등 협조를 통해 신고절차 진행</p> </div> <p><input type="checkbox"/> 향후계획</p> <ul style="list-style-type: none"> <li>○ 개정된 괴롭힘 사건처리 매뉴얼에 따라 신고접수 시 상담 및 조사의뢰 실시</li> </ul>

시정 및 처리 요구사항	조치결과 및 향후추진계획
<p>○ 열린광장시민위원회 인적 구성에 있어 균형성을 확보할 것 (총무과)</p>	<p><input type="checkbox"/> 추진상황 : 추진완료</p> <p><input type="checkbox"/> 추진내용</p> <ul style="list-style-type: none"> <li>○ 열린광장운영시민위원회 총 12명 중 시의원 4명을 제외한 외부위원은 총 6명으로 위원회의 균형적 운영을 위해 문화·예술 및 청년 등 다양한 분야의 전문가를 위촉하였음</li> <li>○ 추후 위원회 구성시 보다 다양한 분야의 전문가들이 참여 할 수 있도록 만전을 기하겠음</li> </ul> <p><input type="checkbox"/> 향후계획</p> <ul style="list-style-type: none"> <li>○ 제9기 열린광장운영시민위원회 위원 위촉 예정 : '26. 3월</li> </ul>
<p>○ 한남동 파트너스하우스의 2층 공간 등이 시장의 행사나 간담회 장소로 빈번히 사용되고 있어 사실상 건물 전체가 공관으로 활용되고 있는 실정임. 엄연히 3층만 시장 공관이므로 파트너스하우스 전체를 공관처럼 혼용하여 사용하는 것은 부적절함. 이에 공관과 파트너스하우스의 기능을 명확히 구분하고 철저히 분리 사용할 필요 (총무과)</p>	<p><input type="checkbox"/> 추진상황 : 추진 중</p> <p><input type="checkbox"/> 추진내용</p> <ul style="list-style-type: none"> <li>○ 3층 관사를 제외한 서울파트너스하우스의 모든 시설*은 별도 대관절차에 따라 사용 가능한 공유시설로 운영되어 왔으며, ※ 간담회장1(2층), 간담회장2(지하1층), 컨벤션홀(지하1층)</li> <li>○ 간담회장1에서 진행하는 시장 간담회는 대부분 18시 이후, 휴일 사전대관 없을 때 정식 대관절차를 거쳐 사용하고 있음</li> <li>○ 다만, 이용실적이 낮은 일부 대관시설은 민간·타 기관 활용도를 높이기 위한 다양한 개선 방안을 검토하고 있음 (경제정책과)</li> </ul> <p><input type="checkbox"/> 향후계획</p> <ul style="list-style-type: none"> <li>○ '25년 파트너스하우스 운영 계획(경제정책과)에 활성화 방안 내용 반영하여 수립 예정</li> </ul>

시정 및 처리 요구사항	조치결과 및 향후추진계획
<p>○ 속초연수원은 직영으로 운영되고 있음에도 소파 등의 청소상태가 매우 불량하고 만족도 조사에서도 담배 냄새나 청소 불만이 다수 제기되는 바, 청결문제를 시급히 개선할 것.</p> <p>서천연수원은 식당 음식 품질이 낮아 평가가 좋지 않으므로 메뉴 개발 등 개선 대책을 마련하고, 향후 위탁업체 선정 시 식당 이용 편의성까지 고려할 것</p> <p><b>(인력개발과)</b></p>	<p><input type="checkbox"/> <b>추진상황 : 추진 중</b></p> <p><input type="checkbox"/> <b>추진내용</b></p> <p>〈 속초수련원 〉</p> <ul style="list-style-type: none"> <li>○ 공무직 교육 및 모니터링을 통해 객실 환경 정비 철저</li> <li>○ 노후 객실비품 연차별 교체 <ul style="list-style-type: none"> <li>- ('18)소파, TV, 식탁, 탁자 ('19)침대 ('23)거실장 ('24)침대</li> </ul> </li> </ul> <p>〈 서천연수원 〉</p> <ul style="list-style-type: none"> <li>○ 식당 운영현황 모니터링(매월) <ul style="list-style-type: none"> <li>- 일별 매출, 식자재 구매 현황, 재고 대장 등 확인</li> </ul> </li> <li>○ 신규 수탁사와 식당 운영 개선방안(메뉴, 인력, 시간 등) 협의 모색 <ul style="list-style-type: none"> <li>※ 카페로 전환, 외부 프랜차이즈, 키오스크 도입 등</li> </ul> </li> </ul> <p><input type="checkbox"/> <b>향후계획</b></p> <ul style="list-style-type: none"> <li>○ 서천연수원 신규 수탁사와 식당운영방안 협의 : '25. 1~2월</li> <li>○ 서천연수원 식당 개선운영 : '25. 3월</li> <li>○ 연수원 이용 만족도 조사 : '25. 9월</li> </ul>
<p>○ 행정국 수의계약 현황 자료에서 일부 건수 누락 발견.</p> <p>동일한 문제가 반복되지 않도록 수의계약 건수를 정확하게 파악하고 관리할 수 있는 점검 체계를 마련하고, 수의계약 규정 위반 방지를 위해 2건 이상 계약한 업체에 대해서는 관리를 철저히 할 것</p> <p><b>(총무과)</b></p>	<p><input type="checkbox"/> <b>추진상황 : 추진 중</b></p> <p><input type="checkbox"/> <b>추진내용</b></p> <ul style="list-style-type: none"> <li>○ 서울계약마당 시스템을 활용하여 동일업체의 연간 수의 계약 한도를 반드시 조회 후 발주토록 행정국 소속 직원 교육 실시 <ul style="list-style-type: none"> <li>- 시스템에서 연도별, 부서별 수의계약 현황을 조회하여 계약발주 및 자료 제출 시 누락하지 않도록 조치</li> </ul> </li> </ul> <p><input type="checkbox"/> <b>향후계획</b></p> <ul style="list-style-type: none"> <li>○ 동일업체와 계약한도 초과하지 않도록 교육 실시</li> </ul>

시정 및 처리 요구사항	조치결과 및 향후추진계획
<p>○ 서울특별시 서울역광장의 건전한 이용 환경 조성을 위한 지원 조례가 시행된 이후 유관기관 회의가 1회 개최되었을 뿐 개선 및 진척사항이 없음. 서울시에서 주도적으로 유관기관과 협의를 추진하고 안전한 서울역광장 조성을 위해 적극적으로 노력할 것 <b>(총무과)</b></p>	<p><input type="checkbox"/> <b>추진상황 : 추진 중</b></p> <p><input type="checkbox"/> <b>추진내용</b></p> <ul style="list-style-type: none"> <li>○ '24년 서울역광장 유관기관 현안회의 총 2회 개최(4월, 11월)를 통한 기관별 추진과제 발굴·조치 중 <ul style="list-style-type: none"> <li>- 금연 및 금주 구역 지정(건강관리과, 중구·용산구), 소음 규제(생활환경과, 중구), 노숙인 계도(자활지원과, 남대문경찰서) 등</li> </ul> </li> </ul> <p><input type="checkbox"/> <b>향후계획</b></p> <ul style="list-style-type: none"> <li>○ '25년 서울역광장 유관기관 현안회의 개최 : 분기별(정기) <ul style="list-style-type: none"> <li>- 현안사항 발생 등 필요시 유관기관 회의 수시 개최</li> </ul> </li> </ul>
<p>○ 청사 공간 부족을 근본적으로 해소하기 위해서는 중장기적 자체 청사 확보 로드맵 마련 등 종합적 개선 필요함 <b>(총무과)</b></p>	<p><input type="checkbox"/> <b>추진상황 : 추진 중</b></p> <p><input type="checkbox"/> <b>추진내용</b></p> <ul style="list-style-type: none"> <li>○ 기존 서울시 보유 청사를 중심으로 청사 업무공간 재배치 <ul style="list-style-type: none"> <li>- 임차청사 해소를 위해 을지로 별관 증축 검토중</li> </ul> </li> <li>○ 청사 인근 부지(을지로2가, 봉래구역, 순화동 재개발지구 등) 내 공공기여분을 청사 공간으로 활용하기 위해 수요 신청</li> </ul> <p><input type="checkbox"/> <b>향후계획</b></p> <ul style="list-style-type: none"> <li>○ 청사 공간 부족 해소를 위한 연구용역 추진 검토</li> </ul>
<p>○ 서울시 연수원 운영과 관련하여 각 자치구에서도 별도의 휴양시설을 운영하고 있는 만큼 서울시 공무원들의 복지혜택이 줄어들지 않도록 휴양시설을 균형있게 운영해주기 바람 <b>(인력개발과)</b></p>	<p><input type="checkbox"/> <b>추진상황 : 추진완료</b></p> <p><input type="checkbox"/> <b>추진내용</b></p> <ul style="list-style-type: none"> <li>○ 각 연수원 소속별 이용현황 월별 모니터링 실시 <ul style="list-style-type: none"> <li>※ 이용 비율('24.12월말 기준) 서울시:자치구:소방=35:48:17</li> </ul> </li> <li>○ 연수원별 이용대상 구분 <ul style="list-style-type: none"> <li>- 서울시 시설인 속초, 서천, 수안보 연수원은 자치구 이용을 허용하되, 임차연수원은 서울시 직원들만 이용하도록 제한 <ul style="list-style-type: none"> <li>※ 제주연수원 자치구 직원 이용제한('25년 1월)</li> </ul> </li> </ul> </li> </ul>

시정 및 처리 요구사항	조치결과 및 향후추진계획
<p>○ 장기 국외 교육 훈련의 경우에 영미권 국가 편중, 자녀 영어교육 수단으로 전략, 2회 이상 중복 수혜, 5급 이상 공무원 편향된 선발, 허술한 성과평가, 교육중 학칙위반과 성적 저조로 복귀가 일어나지 않도록 공무 국외훈련에 대한 보다 근본적인 대책과 종합 개선방안을 마련할 것 (인력개발과)</p>	<p><input type="checkbox"/> 추진상황 : 추진 중</p> <p><input type="checkbox"/> 추진내용</p> <ul style="list-style-type: none"> <li>○ (지역다변화) 유럽, 동남아 등 훈련지역 다변화 지속 추진 <ul style="list-style-type: none"> <li>- '25년 신규 이탈리아 루이스대 (2명)</li> </ul> </li> <li>○ (직급편중) 저연차공무원 대상 국외훈련 프로그램 등 운영 <ul style="list-style-type: none"> <li>- 영리더 프로그램(일본정부 장학금, 연 1명) 추천 완료</li> </ul> </li> <li>○ (훈련 실효성) 주요 시정 역점사업 관련 훈련과제 지속 발굴 및 시의성이 떨어지는 기존 훈련과제 일몰제 적용</li> </ul> <p><input type="checkbox"/> 향후계획</p> <ul style="list-style-type: none"> <li>○ '26년 장기국외 훈련과제 수요조사 : '25. 3월~4월</li> <li>○ '26년 장기국외훈련 운영계획 수립 : '25. 4월 <ul style="list-style-type: none"> <li>- 개선 필요 사항 등 종합적 검토 후 반영</li> </ul> </li> </ul>
<p>○ 키즈센터의 노후화, 주차공간 협소, 에어컨 필터 관리 문제 등 여러 문제가 제기되고 있어, 이에 대한 철저한 개선이 필요. 이를 위해 서울시는 연수원의 전반적인 관리 체계를 재점검 필요 (인력개발과)</p>	<p><input type="checkbox"/> 추진상황 : 추진 중</p> <p><input type="checkbox"/> 추진내용</p> <p>&lt; 서천연수원 &gt;</p> <ul style="list-style-type: none"> <li>○ 수해 잔해 처리 완료('24.10월) 및 배수로 공사 완료('24.12월)</li> <li>○ 주차구획 확대 도색 완료('24.12월) <ul style="list-style-type: none"> <li>- 주차장법 현행에 맞추어 주차구획 폭 2.3m에서 2.5m로 변경</li> </ul> </li> <li>○ 에어컨 필터 등 객실관리 물품 주기적 교체</li> </ul> <p><input type="checkbox"/> 향후계획</p> <ul style="list-style-type: none"> <li>○ 키즈센터 환경개선 공사 추진 : '25년 상반기</li> </ul>

시정 및 처리 요구사항	조치결과 및 향후추진계획
<p>○ 자치구 전반적으로 청년층의 주민자치 참여율이 저조해 대학생을 비롯한 청년세대의 주민자치 참여 활성화 방안 모색이 필요함.</p> <p>청년세대가 참여하고 토론을 넘어서 숙론이 이루어지는 주민자치가 될 수 있도록 노력할 것 (자치행정과)</p>	<p><input type="checkbox"/> 추진상황 : 추진 중</p> <p><input type="checkbox"/> 추진내용</p> <ul style="list-style-type: none"> <li>○ 「2024년 서울시 주민자치 성과공유회」 개최 시, 어린이·청년 등 다양한 세대 참여한 주민자치 우수사례 발표 및 공유('24.12.5., 은평·성북·강서구)</li> <li>○ 청년층 주민자치 활동 참여 독려 협조 요청 공문 발송(2회) <ul style="list-style-type: none"> <li>- 「관내 소재 대학과 함께하는 주민자치 활성화 홍보 협조요청」 공문 발송 완료('24.11.14., 자치구) <ul style="list-style-type: none"> <li>▶ (포 스테) 관내 동주민센터, 복지관 및 청년센터 부착</li> <li>▶ (카드뉴스) 자치구 보유 홍보 채널(구 홈페이지, SNS 등) 게재</li> </ul> </li> <li>- 「주민자치 활성화 홍보물 배포 안내 및 활용 협조요청」 공문(홍보물 등) 발송 완료('24.12.20., 관내 대학)</li> </ul> </li> </ul> <p><input type="checkbox"/> 향후계획</p> <ul style="list-style-type: none"> <li>○ 주민자치 우수사례 지속 발굴 및 홍보물 배포 : 연중</li> </ul>
<p>○ 시민들이 주민자치를 쉽게 이해할 수 있도록 카드뉴스, 영상 등 홍보콘텐츠 구성 및 제작에 대해 고민할 것 (자치행정과)</p>	<p><input type="checkbox"/> 추진상황 : 추진 중</p> <p><input type="checkbox"/> 추진내용</p> <ul style="list-style-type: none"> <li>○ 다양한 연령층의 시민들이 주민자치 및 주민자치회에 대해 쉽게 이해할 수 있도록 우수사례 소개 중심으로 콘텐츠 제작·구성</li> <li>- 특히, 젊은 세대 맞춤형 일타강사 강의, V-log 영상, 쇼츠 영상 등 제작하여 주민 참여의 폭 확대 <ul style="list-style-type: none"> <li>▶ 「주민자치 카드뉴스」 24편, 「주민자치 홍보영상」 5편, 쇼츠 영상 5편, 「주민자치 일타강사」 3편, 「주민자치회 활동 V-log」 1편 및 「'24년 성과공유회 스케치 영상」 1편 제작 완료</li> </ul> </li> </ul> <p><input type="checkbox"/> 향후계획</p> <ul style="list-style-type: none"> <li>○ 주민자치 우수사례 지속 발굴 및 홍보물 배포 : 연중</li> </ul>



시정 및 처리 요구사항	조치결과 및 향후추진계획
<p>○ 주민자치회 위원 모집 시 대학들에 모집공고문 등을 공유하여 청년들이 주민자치회에 관심을 가지고 참여할 수 있도록 노력할 것 <b>(자치행정과)</b></p>	<p><input type="checkbox"/> 추진상황 : 추진 중</p> <p><input type="checkbox"/> 추진내용</p> <ul style="list-style-type: none"> <li>○ 「2024년 서울시 주민자치 성과공유회」 개최 시, 어린이·청년 등 다양한 세대 참여한 주민자치 우수사례 발표 및 공유('24.12.5., 은평·성북·강서구)</li> <li>○ 청년층 주민자치 활동 참여 독려 협조 요청 공문 발송(2회) <ul style="list-style-type: none"> <li>- 「관내 소재 대학과 함께하는 주민자치 활성화 홍보 협조요청」 공문 발송 완료('24.11.14., 자치구) <ul style="list-style-type: none"> <li>▶ (포 스테) 관내 동주민센터, 복지관 및 청년센터 부착</li> <li>▶ (카드뉴스) 자치구 보유 홍보 채널(구 홈페이지, SNS 등) 게재</li> </ul> </li> <li>- 「주민자치 활성화 홍보물 배포 안내 및 활용 협조요청」 공문(홍보물 등) 발송 완료('24.12.20., 관내 대학)</li> </ul> </li> </ul> <p><input type="checkbox"/> 향후계획</p> <ul style="list-style-type: none"> <li>○ 주민자치 우수사례 지속 발굴 및 홍보물 배포 : 연중</li> </ul>
<p>○ 공무원들이 열악한 임금과 높은 주거비로 어려움을 겪고 있으며, 특히 저연차 공무원들의 경제적 부담이 커 면직하는 젊은 공무원들의 수가 늘고 있음. 공무원들의 주거비 부담 완화를 위해서 공무원 주거안정기금 예산 증액에 대해 적극 검토할 것 <b>(인력개발과)</b></p>	<p><input type="checkbox"/> 추진상황 : 추진완료</p> <p><input type="checkbox"/> 추진내용</p> <ul style="list-style-type: none"> <li>○ 공무원 주거안정기금 확대 계획 수립('24.11.6) <ul style="list-style-type: none"> <li>- 전세자금 연간 운영 규모 확대 <ul style="list-style-type: none"> <li>· ('24년) 180억 원 → ('25년) 연 220억 원(증 40억 원)</li> </ul> </li> <li>- 기금 조성목표 상향 (기간 및 금액 확대) <ul style="list-style-type: none"> <li>· (당초) '21년~'26년 750억원 → '21년~'27년 880억원</li> </ul> </li> </ul> </li> </ul> <p><input type="checkbox"/> 향후계획</p> <ul style="list-style-type: none"> <li>○ '25년 전세자금 지원사업 운영 : 연중 <ul style="list-style-type: none"> <li>- (상반기) 모집 2월, 선발 3월, 지원 4~6월</li> <li>- (하반기) 모집 6월, 선발 7월, 지원 8~11월</li> </ul> </li> </ul>

시정 및 처리 요구사항	조치결과 및 향후추진계획
<p>○ 공무용 차량 운영에서 발생하는 과태료 부과와 관련하여, 부득이 운전을 해야 하는 업무도 있는 만큼 운전직원이 과태료를 전적으로 부담하는 것이 적절한지 재검토할 필요가 있음.</p> <p>특히 저연차 공무원에게는 경제적 부담이 될 수 있으므로 과실 책임의 범위를 조정해 부담을 완화하는 방안을 마련해야 함 (총무과)</p>	<p><input type="checkbox"/> 추진상황 : 추진 중</p> <p><input type="checkbox"/> 추진내용</p> <ul style="list-style-type: none"> <li>○ 공무와 관련되어 발생한 교통법규 과태료에 대해서는 도로교통법 시행규칙 제142조(부득이한 사유)에 따라 단속기관으로 의견진술 하여 면책 처리 하고 있음 <ul style="list-style-type: none"> <li>- 현장업무 수행을 위한 주정차 위반은 소명 후 대부분 면책되나, 생명과 직결된 속도신호위반 등은 긴급차량이 아니면 면책 거부 됨</li> </ul> </li> <li>○ 면책되지 않는 과태료를 별도로 예산을 통해 지원해 줄 경우 ①법규 위반 사항을 지원해준다는 비판과 ②교통법규 위반을 조장을 한다는 사회적 논란이 생길 수 있어 예산지원은 어려움</li> <li>○ 다만, 면제 처리 절차 및 제도를 숙지하지 못한 직원도 일부 있어, 공무상 발생한 교통법규 과태료는 단속기관에 사유를 제출하여 면제받을 수 있도록 재안내 함('25.1.2.) <ul style="list-style-type: none"> <li>- 과태료 면책 처리 방법을 지속적으로 안내하고 운전자가 잘 볼 수 있는 차량 내부에 부착</li> </ul> </li> </ul>
<p>○ 공무용 차량의 사고율이 늘어나면서 보험 처리로 인한 보험료 상승 문제도 중대함.</p> <p>보험가입 방식을 포함한 보험금액 과중 상황에 대한 대책을 마련하여 비용 절감을 꾀할 것 (총무과)</p>	<p><input type="checkbox"/> 추진상황 : 추진 중</p> <p><input type="checkbox"/> 추진내용</p> <ul style="list-style-type: none"> <li>○ 서울시 공무용차량 보험 통합 가입 추진을 통한 보험비용 절감 <ul style="list-style-type: none"> <li>- 본청 및 각 사업소별 개별 가입하던 자동차 보험을 서울시 통합 공개 입찰로 가입(약 161백만원 절감 예상)</li> <li>※ 통합가입 시, 차량(667대) 보험전적 금액 427백만원 → 266백만원(161백만원↓, 최근 낙찰률 62.3% 적용)</li> </ul> </li> <li>○ 사고 감소를 위한 교통법규 준수 교육 시행('24.10.20.) <ul style="list-style-type: none"> <li>- 도로교통 법규 안내 및 사고사례 분석을 통한 교통사고 예방</li> </ul> </li> </ul> <p><input type="checkbox"/> 향후계획</p> <ul style="list-style-type: none"> <li>○ 2025년 교통법규 준수 교육 시행 : '25. 6월 중</li> <li>○ 서울시 공무용차량 보험 통합 가입 시행 : '25. 8. 25.</li> </ul>

시정 및 처리 요구사항	조치결과 및 향후추진계획
<p>○ 힐링센터의 만족도 점수는 높게 나오지만 실제 스트레스가 줄거나 상담에 효과가 있었다고 평가하는 직원은 많지 않다고 함.</p> <p>실적 건수나 점수에 집중하기보다는 직원들의 솔직한 의견이나 민원 사항을 들어 내실을 강화하는 방향으로 운영방식을 개선할 것 (인력개발과)</p>	<p>□ 추진상황 : 추진 중</p> <p>□ 추진내용</p> <ul style="list-style-type: none"> <li>○ 힐링센터 쉽포 사업별 참여자 대상 만족도 조사 실시 <ul style="list-style-type: none"> <li>- 실시기간 : 연중(상담 및 프로그램 종료 후 실시)</li> <li>- 대상 : 심리상담 종료자, 심리안정 프로그램 참여자 등</li> </ul> </li> <li>○ 2024년 후생 복지 만족도 조사 실시(이용 만족도 관련) <ul style="list-style-type: none"> <li>- 68.1%('21년) → 71.7%('22년) → 72.6%('23년) → 74.2%('24년)로 매년 증가 추세</li> </ul> </li> <li>○ 센터장, 팀장, 1급상담사 사례회의의 진행으로 상담 내실 강화 <ul style="list-style-type: none"> <li>- 상담 사례 회의를 통한 상담 기법, 상담 방향 등 개선</li> </ul> </li> </ul> <p>□ 향후계획</p> <ul style="list-style-type: none"> <li>○ 상담 만족도 조사 대상 확대('25년~) <ul style="list-style-type: none"> <li>- 모든 상담 완료자 뿐만 아니라 상담 중도 포기자 대상으로 만족도 조사 실시</li> <li>- 개선사유 : 상담 중도 포기자 대상 개선사항, 의견 수렴으로 향후 상담 및 힐링센터 운영에 반영</li> </ul> </li> </ul>
<p>○ 장기국외훈련이 본래 목적과 다르게 운영되고 있음.</p> <p>특히, 훈련 후 관련 직무에 복무하도록 한 규정에도 불구하고 2022년 기준 미배치 비율이 50%에 달해 시정이 필요함.</p> <p>더욱이 4급 이상 관리자들에게 훈련 기회가 지나치게 편중되어 있어 고위 공직자 자리가 제한된 상황에서 관련 직무에 배치되지 못하는 문제가 발생함.</p> <p>이에 훈련의 실효성을 높이기 위하여 훈련 대상과 주제 선정, 예산 책정 등 운영 전반을 재검토해 개선대책을 마련할 필요가 있음 (인력개발과)</p>	<p>□ 추진상황 : 추진 중</p> <p>□ 추진내용</p> <ul style="list-style-type: none"> <li>○ (유관부서 배치) 중·장기적으로 훈련분야 유관부서에 근무하도록 훈련복귀자 보직 관리 중 <ul style="list-style-type: none"> <li>- 훈련분야를 우선 고려해 배치하되, 단기적으로는 기관요청, 공석, 개인역량 등 종합 고려해 인력배치 필요</li> </ul> </li> <li>○ (직급편중) 저연차공무원 대상 국외훈련 프로그램 등 운영 <ul style="list-style-type: none"> <li>- 영리더 프로그램(일본정부 장학금, 연 1명) 추천 완료</li> <li>- 장·단기 국외훈련 대상 선발 시 5급이하, 저연차 공무원 기회 확대</li> </ul> </li> <li>○ (훈련 실효성) 주요 시정 역점사업 관련 훈련과제 지속 발굴 및 시의성이 떨어지는 기존 훈련과제 일몰제 적용</li> </ul> <p>□ 향후계획</p> <ul style="list-style-type: none"> <li>○ '26년 장기국외 훈련과제 수요조사 : '25. 3~4월</li> <li>○ '26년 장기국외훈련 운영계획 수립 : '25. 4월 <ul style="list-style-type: none"> <li>- 개선 필요 사항 등 종합적 검토 후 반영</li> </ul> </li> </ul>

# 건의 사항

건의 사항	조치 결과
<p>○ 본관 청사 1층 로비 리모델링으로 설치된 9억원 규모의 미디어월은 실제 미디어아트 전시보다는 시정 홍보에 치중되어 있음. 미디어아트와 시정 홍보 비율을 재조정하고 퀄리티 높은 미디어아트와 예술 작품 전시 확대 필요 (총무과)</p>	<p><input type="checkbox"/> 추진상황 : 추진 중</p> <p><input type="checkbox"/> 추진내용</p> <ul style="list-style-type: none"> <li>○ '24.7월부터 방문 시민 볼거리 제공과 동시에 신진작가 작품 전시 기회 제공을 위해 대시민 공모로 선정된 미디어아트를 전시하고 있음             <ul style="list-style-type: none"> <li>※ '24.7~9월 서울 아이콘(동행·매력·안전), 10~12월 #서울시간여행, '25.1~3월 미디어 풍광(風光)</li> </ul> </li> <li>○ '25년에는 보다 더 수준 높은 미디어 콘텐츠를 시민들에게 선보이기 위해 ① 신진작가 공모 전시 외에도 ② 국내·외 유명 작가 기획전, ③ 미디어아트 관련 기관과의 협력 전시 등 다양한 전시 기획·추진</li> <li>○ 아울러, 청사 방문 시민들에게 다양한 즐길거리 제공을 위해 '24.12월부터 미디어월 인터랙티브(상호작용) 콘텐츠 신규 운영</li> </ul> <p><input type="checkbox"/> 향후계획</p> <ul style="list-style-type: none"> <li>○ 미디어아트 전시 운영(공모전, 기획전, 협력전 등) : '25. 1월~</li> </ul>
<p>○ 대북 전단 살포 등 남북 경색을 야기하거나 시민의 안전을 위협하는 활동을 하는 단체에 대해서는 서울시 지원을 중단할 것 (평화기반조성과)</p>	<p><input type="checkbox"/> 추진상황 : 추진 중</p> <p><input type="checkbox"/> 추진내용</p> <ul style="list-style-type: none"> <li>○ 북한인권 증진, 북한이탈주민 사회통합 등 민간단체 활동 지원을 위한 공모사업 시행시 시민안전 위협 및 사회적 물의 단체 여부 확인</li> </ul> <p><input type="checkbox"/> 향후계획</p> <ul style="list-style-type: none"> <li>○ 민간단체 공모사업 보조금심의위원회 심사·선정 : '25.2~3월             <ul style="list-style-type: none"> <li>- 공모 신청단체의 사회적 물의 및 부정적 언론보도 사항 확인</li> </ul> </li> <li>○ 단체 선정 후 사업 추진 중에도 법령 위반, 사회적 물의 여부 등을 지속 모니터링</li> </ul>

건의사항	조치결과
<p>○ 자치구별 자체·보조사업 분류 기준이 일관되지 않아 비교 및 통계 활용에 문제가 있으므로 통일된 자체·보조사업 분류 기준 마련 및 통보, 자치구 담당자 교육 등을 통해 정확한 통계를 기반으로 조정교부금 산정 등이 이루어질 수 있도록 조치하기 바람 (자치행정과)</p>	<p><input type="checkbox"/> 추진상황 : 추진 중</p> <p><input type="checkbox"/> 추진내용</p> <ul style="list-style-type: none"> <li>○ 자치구별 '25년도 예산 자체·보조 사업 분류 체계 파악 중</li> </ul> <p><input type="checkbox"/> 향후계획</p> <ul style="list-style-type: none"> <li>○ '25년 시·구 워크숍에서 편성현황 소개, 분류 기준 등에 대한 안내 및 의견수렴 실시('25. 4월 예정)</li> <li>※ '24년도 시·구 워크숍 : '24.3.14.~3.15.</li> <li>○ 행정안전부 지방자치단체 예산편성 운영기준 설명회('25.8월 전·후)에서 공통된 분류 기준 안내될 수 있도록 건의</li> <li>※ '24년도 행안부 설명회 : '24.8.13.</li> </ul>
<p>○ 기준재정수요액 및 일반조정교부금 교부 시 복지수요 등 보조사업 비율이 높은 자치구를 배려하고, 조정교부금 교부율 상향에 대해서 긍정적으로 검토할 것 (자치행정과)</p>	<p><input type="checkbox"/> 추진상황 : 검토 중</p> <p><input type="checkbox"/> 추진내용</p> <ul style="list-style-type: none"> <li>○ 조정교부금 제도 관련 학술연구를 통해 시-구 재정여건 추이에 대한 종합 검토 추진</li> </ul> <p><input type="checkbox"/> 향후계획</p> <ul style="list-style-type: none"> <li>○ '25년 조정교부금 제도 관련 학술연구 실시 : '25. 1~5월</li> </ul>

건의사항	조치결과
<p>○ 행안부의 공무원직 정년연장이 되었는데 직무급 체계인 행안부와 달리, 서울시와 타 지자체, 중앙부처는 호봉제가 많아 인건비 문제가 발생할 것으로 보임. 우리나라 노동시장 특수성상 일률적 정년연장은 문제가 발생할 수 있기에, 기관 사정에 따라 고용 연장을 선택하도록 해야 할 것이며 점진적 접근으로 근로자 간에 형평성을 도모해야 함 (인사과)</p>	<p><input type="checkbox"/> 추진상황 : 검토 중</p> <p><input type="checkbox"/> 추진내용</p> <ul style="list-style-type: none"> <li>○ 고용 연장은 임금체계 개편, 고용연장 방식, 타 지자체에 미칠 영향 등에 대해 종합적인 검토가 필요한 사안으로, 해당 내용에 대해 신중하고 면밀하게 검토할 예정임</li> </ul>
<p>○ 주 1회 이상 재택근무 의무화 및 육아시간 등 일과 육아를 병행할 수 있는 업무 환경을 조성하는 것은 좋으나, 업무 공백을 동료들이 떠안는 구조에 대해 인력 충원 등 대책 필요 (인사과)</p>	<p><input type="checkbox"/> 추진상황 : 추진 완료</p> <p><input type="checkbox"/> 추진내용</p> <ul style="list-style-type: none"> <li>○ 육아지원근무제 관련 직원 인식 개선 추진 (~'24.12.) <ul style="list-style-type: none"> <li>- 유연근무(재택근무) 및 단축근무(육아시간) 시 근무시간 내 업무수행을 완료하도록 시 업무 공지, 휴직자 복직 전 교육 등을 통해 직원 인식개선 시행</li> </ul> </li> </ul> <p><input type="checkbox"/> 향후계획</p> <ul style="list-style-type: none"> <li>○ 중간관리자의 효율적 업무지시·관리를 통해 업무공백 최소화 (상시) <ul style="list-style-type: none"> <li>- 대면회의 등 사무실 근무가 필수적인 업무는 정상근무일에, 자료정리 등 원격으로 수행가능한 업무는 재택근무일에 수행하도록 조율</li> <li>- 단축근무 사용 시, 6시간 내 일일업무가 완료될 수 있도록 집약 관리</li> </ul> </li> <li>○ 육아휴직자 등에 대한 대체인력 지원 (상시) <ul style="list-style-type: none"> <li>- 재택근무, 육아시간 등은 근무시간 내 업무수행 완료를 원칙으로 하므로 업무 공백이 발생하지 않으며 별도의 인력을 지원하지 않음</li> <li>- 다만, 육아휴직, 출산휴가로 인한 인력 공백에 대해서 한시임기제 채용을 통해 인력 지원 중</li> </ul> </li> </ul>

건의사항	조치결과
<p>○ 공무원 타임오프제가 도입되는데, 민간부문과 달리 사용내역을 공개해야 하므로 건전한 노사관계 발전을 이루도록 제도 도입 초기단계부터 잘 운영해주시기 바람 (인력개발과)</p>	<p><input type="checkbox"/> 추진상황 : 추진 중</p> <p><input type="checkbox"/> 추진내용</p> <ul style="list-style-type: none"> <li>○ 고용노동부 운영매뉴얼 노동조합에 전달 및 준수 요청</li> <li>○ 공정하고 투명한 운영 확보를 위한 조합원 수 검증 절차 진행 <ul style="list-style-type: none"> <li>- 내부(인력개발과), 외부(노무사) 2차 검증을 통한 객관성 확보</li> </ul> </li> <li>○ 관련부서, 공무원 노동조합과 운영을 위한 회의 개최 <ul style="list-style-type: none"> <li>- 내용 : 제도 사용에 따른 복무관리 등</li> </ul> </li> </ul> <p><input type="checkbox"/> 향후계획</p> <ul style="list-style-type: none"> <li>○ 근무시간 면제한도 및 사용인원 확정 : '25. 상반기</li> <li>○ 제도 시행에 따른 복무관리 철저 및 정보공개 사항 공개 : '26. 4월</li> </ul>
<p>○ 위례신도시 행정통합 관련하여 주민 간 합의가 어려운 상황에 대한 문제의식을 가지고 해결책 마련 필요 (자치행정과)</p>	<p><input type="checkbox"/> 추진상황 : 추진 중</p> <p><input type="checkbox"/> 추진내용</p> <ul style="list-style-type: none"> <li>○ 행정통합은 지방자치단체 간 협의와 주민 공감대 형성을 기본 전제로 하고 있으나, 현재 위례 지역은 주민 간 이해관계 상충으로 공감대 형성이 어려운 상황임</li> <li>○ 이에, 주민 불편을 해소하고 지자체 간 협력 강화를 위해 「위례신도시 상생협력 행정협의회」 구성·운영('19~)하여 주민 불편 사항을 지속 해소해 나가고 있음 <ul style="list-style-type: none"> <li>※ 구성 : 서울시, 송파구, 경기도, 성남시, 하남시</li> </ul> </li> <li>○ 2024년에는 「위례신도시 상생협력 행정협의회」 운영으로 하남 시내버스(36번) 노선조정 및 증차에 합의하였음('24.12.)</li> </ul> <p><input type="checkbox"/> 향후계획</p> <ul style="list-style-type: none"> <li>○ 2025년 위례행정협의회 협의안건 발굴 : '25. 5~7월</li> <li>○ 실무협의회 운영 및 협의안건 심의·의결 : '25. 8~12월</li> </ul>

건의사항	조치결과
<p>○ 기초의회 선거구획정이 2025년중 추진 예정인 바, 합리적인 선거구획정을 위해 타당성 조사 등 용역 추진하기 바람 (자치행정과)</p>	<p><input type="checkbox"/> 추진상황 : 추진 중</p> <p><input type="checkbox"/> 추진내용</p> <ul style="list-style-type: none"> <li>○ 기초의회 선거구획정은 공직선거법 제23조에 따라 ‘자치구·시·군의원선거구획정위원회’를 통하여 결정</li> <li>○ 동법 제23조 및 제26조에 따라 기초의회의 의원정수 및 선거구는 별도의 타당성 조사 용역 없이 각각 인구·지역 대표성, 인구·행정구역·지세·교통 등의 조건을 고려하여 선거구획정위원회에서 결정</li> </ul> <p><input type="checkbox"/> 향후계획</p> <ul style="list-style-type: none"> <li>○ 선거구획정위원회 구성 : '25. 7월~</li> </ul>
<p>○ 복지제도에 대한 개선 요구가 지속적으로 제기되고 있음. 직원들의 요구를 반영하여 보다 실효성 있는 복지제도 개선이 될 수 있도록 노력할 것 (인력개발과)</p>	<p><input type="checkbox"/> 추진상황 : 추진 중</p> <p><input type="checkbox"/> 추진내용</p> <ul style="list-style-type: none"> <li>○ 노사실무협의회 안전 상정하여 직원 의견 수렴</li> <li>○ '24년 후생복지 만족도 조사 실시('24.12월, 2,828명 참여) - '23년 만족도 조사 결과 대비 1.9점 상승(73.8점→75.7점)</li> </ul> <p><input type="checkbox"/> 향후계획</p> <ul style="list-style-type: none"> <li>○ 후생복지심의위원회 개최 : '25. 1월</li> <li>○ '25년 후생복지 기본계획 수립 : '25. 2월</li> </ul>
<p>○ 시간선택제공무원 등 임기제공무원 채용시 서류전형합격자에 대한 세밀하고 구체적인 기준을 검토하여 마련해 주시기 바람 (인사과)</p>	<p><input type="checkbox"/> 추진상황 : 추진 완료</p> <p><input type="checkbox"/> 추진내용</p> <ul style="list-style-type: none"> <li>○ 서류전형은 당해 직무수행에 관련되는 응시자의 자격·경력 등이 소정의 기준에 적합한지 여부 등을 서면으로 심사하여 적격 또는 부적격을 판단하는 것으로 기준에 적합한 경우 모두 합격 결정을 하는 것이 원칙임</li> <li>○ 다만, 경력경쟁임용(필기시험 실시하는 경우 제외)의 경우 응시인원이 선발예정 인원의 3배수 이상인 경우 선발예정 인원의 3배수 이상으로 서류전형 합격자를 제한할 수 있음</li> </ul> <div style="border: 1px solid black; padding: 5px; margin: 5px 0;"> <p>※ 지방공무원 임용령 제55조 제4항, 서울특별시 인사규칙 제16조 - 응시인원이 선발예정 인원의 3배수 이상인 때에는 시험실시기관의 장이 정한 임용예정직무에 적합한 기준에 따라 선발예정 인원의 3배수 이상의 범위 안에서 서류전형 합격자를 결정할 수 있음</p> </div> <ul style="list-style-type: none"> <li>○ 관련 내용이 포함된 ‘서울특별시 임기제공무원 인사실무’를 제작·배부 완료하였음('25.1월)</li> </ul> <p><input type="checkbox"/> 향후계획</p> <ul style="list-style-type: none"> <li>○ 시간선택제공무원 등 채용부서에 관련 규정 안내(상시)</li> </ul>



건의사항	조치결과
<p>○ 서울광장 등에서 지역 특산물 장터를 자주 개최하는데 지역의 특산물이라든지 이런 부분에 대해 좀 더 다변화할 필요가 있음 (대의협력과)</p>	<p><input type="checkbox"/> 추진상황 : 추진 중</p> <p><input type="checkbox"/> 추진내용</p> <ul style="list-style-type: none"> <li>○ 전국 지자체 대상 서울시 직거래 장터 개최 관련 설명회 개최 <ul style="list-style-type: none"> <li>- 서울시 직거래 장터 참여 농가 선발시 지역별, 계절별 다양한 품목이 참여할 수 있는 방안 마련토록 안내사항 등 전달</li> </ul> </li> </ul> <div style="border: 1px dotted black; padding: 5px; margin: 5px 0;"> <ul style="list-style-type: none"> <li>- 일 시 : '24. 12. 5.(목) ~ 6.(금) (1박 2일)</li> <li>- 장 소 : 경주 코오롱 호텔 (시 협약 연수원)</li> <li>- 참석인원 : 전국 사군 직거래장터 담당자 등 48명</li> <li>- 행사내용 : '25년 사업 방향 설명, 품목 추천 가이드 설명 등</li> </ul> </div> <p><input type="checkbox"/> 향후계획</p> <ul style="list-style-type: none"> <li>○ 전국 지자체 대상 서울시 직거래장터 운영 매뉴얼 제작 및 농가 대상 사전·사후 컨설팅 등 장터 코디네이팅 지원</li> <li>- 개최 장소별, 계절별, 방문객 특성 등을 반영한 판매품목 다양화 방안 등 포함</li> </ul>
<p>○ 서울광장에서 김장하는 행사는 자원봉사 등 다양한 측면에서 유의미한 홍보가 되므로 사업 진행 필요 (시민협력과)</p>	<p><input type="checkbox"/> 추진상황 : 검토 중</p> <p><input type="checkbox"/> 추진내용</p> <ul style="list-style-type: none"> <li>○ '서울김장문화제'는 문화예술과 소관 사업으로 2015년부터 2019년까지 매년 서울광장에서 개최되었으나, 코로나19의 확산으로 인하여 2020년에 사업이 취소된 이후 현재까지 미개최되고 있음</li> <li>※ 2025년에도 '김장문화제' 관련 예산 미편성(문화예술과)</li> </ul> <p><input type="checkbox"/> 향후계획</p> <ul style="list-style-type: none"> <li>○ 향후 소관부서에서 '김장문화제' 개최 시 자원봉사 참여 등을 통해 사업 홍보 및 진행 지원</li> <li>○ 또한, 자원봉사센터와 연계하여 다양한 김치관련 행사에 적극 참여 방안 강구</li> </ul>

건의사항	조치결과
<p>○ 서울광장과 한강을 계절에 따라 할 수 있는 방안을 마련하고, 날씨에 따라서 광장과 한강에서 활동이 제약받지 않도록 시설물 배치 검토할 것 (총무과, 미래한강본부)</p>	<p><input type="checkbox"/> 추진상황 : 추진완료</p> <p><input type="checkbox"/> 추진내용</p> <p>&lt; 서울광장 &gt;</p> <ul style="list-style-type: none"> <li>○ 市는 서울광장이 사시사철 시민들의 건전한 여가선용과 문화 활동 향유공간으로 활용될 수 있도록 광장 운영·관리에 최선을 다하고 있음 <ul style="list-style-type: none"> <li>- 책 읽는 서울광장(4월~9월), 지역 직거래장터(10~11월), 서울광장스케트장(12~2월) 등 다채로운 행사 개최</li> </ul> </li> <li>○ 앞으로도 市는 행사개최가 곤란한 시기에도 광장사용이 제약되지 않도록 추가 시설물(그늘막, 플랜터 등) 설치 등을 검토하겠음</li> </ul> <p>&lt; 한강공원 &gt;</p> <ul style="list-style-type: none"> <li>○ 한강공원이 사계절 내내 시민들의 문화 활동 향유공간으로 활용될 수 있도록 다양한 문화 프로그램을 운영하고 있음 <ul style="list-style-type: none"> <li>- (봄,여름,가을) 한강페스티벌, 책읽는 한강공원, 뚜벅뚜벅잠수교 축제 등</li> <li>- (겨울) 크리스마스 마켓, 한강페스티벌 겨울</li> </ul> </li> <li>○ 한강을 찾는 이용자가 계절, 날씨에 상관없이 편히 이용할 수 있도록 11개 한강공원에 그늘막, 막구조파고라, 원두막, 파라솔, 피크닉테이블 등 편의시설 6종 3,142개 설치 관리 중임.</li> <li>○ 2025년 한강공원 이용시설 유지관리 사업으로 시민 불편 사항 및 노후시설 등 정비가 필요한 편의시설에 대하여 정비 예정이며, 시민이 추가로 요구하거나 불편민원 사항이 있는 경우 신규 설치 및 이동 배치 예정임</li> </ul>
<p>○ 자치구의 재원을 다른 자치구에 재분배하는 형식은 바람직하지 않으며 자치구별로 세수를 확보할 수 있는 시스템을 만들어가야 함 (자치행정과)</p>	<p><input type="checkbox"/> 추진상황 : 검토 중</p> <p><input type="checkbox"/> 추진내용</p> <ul style="list-style-type: none"> <li>○ 조정교부금 제도 관련 학술연구를 통해 시-구 재정여건 추이에 대한 종합 검토 추진</li> </ul> <p><input type="checkbox"/> 향후계획</p> <ul style="list-style-type: none"> <li>○ '25년 조정교부금 제도 관련 학술연구 실시 : '25. 1 ~ 5월</li> <li>○ 현재 국세 위주로 편중된 세제의 개편을 통해 균형적 재원 배분 및 지방재정이 확충될 수 있도록 재무국 및 기초실과 공동 노력</li> </ul>

건의사항	조치결과
<p>○ 공무원 자기개발 및 역량강화를 위해 저연차 공무원들에게 장기국외훈련 기회가 확대될 수 있도록 고민할 것 (인력개발과)</p>	<p><input type="checkbox"/> 추진상황 : 추진 중</p> <p><input type="checkbox"/> 추진내용</p> <ul style="list-style-type: none"> <li>○ 저연차공무원 대상 국외훈련 프로그램 등 운영 <ul style="list-style-type: none"> <li>- 영리더 프로그램(일본정부 장학금, 연 1명) 추천 완료</li> <li>- 장·단기 국외훈련 대상 선발 시 5급이하, 저연차 공무원 기회 확대</li> </ul> </li> </ul> <p><input type="checkbox"/> 향후계획</p> <ul style="list-style-type: none"> <li>○ '26년 장기국외 훈련과제 수요조사 : '25. 3월~4월</li> <li>○ '26년 장기국외훈련 운영계획 수립 : '25. 4월 <ul style="list-style-type: none"> <li>- 개선 필요 사항 등 종합적 검토 후 반영</li> </ul> </li> </ul>
<p>○ 힐링센터 상담사들에게 요구되는 자격 조건과 경력 요건에 비해 처우가 부족하다는 지적이 있음. 또한, 상담 업무 중 발생하는 고충으로 인해 고비용의 수퍼바이저 상담을 받는 경우도 있다고 함. 상담사 역량이 공무원들의 상담 만족도에 직결되는 만큼 상담사 역량 강화를 위한 지원 확대와 다양한 프로그램 도입을 적극 추진할 필요가 있음 (인력개발과)</p>	<p><input type="checkbox"/> 추진상황 : 추진 중</p> <p><input type="checkbox"/> 추진내용</p> <ul style="list-style-type: none"> <li>○ 상담사 교육비 지원금 증액 ('24년~) <ul style="list-style-type: none"> <li>- 1인당 연 150천원 → ('24년) 1인당 연 300천원 → ('25년) 1인당 연 450천원</li> </ul> </li> <li>○ 내부 전문가를 활용한 수퍼바이저 멘토링 진행 <ul style="list-style-type: none"> <li>- 센터장(정신건강의학과 전문의) : 월 1회</li> <li>- 팀장(수석 상담사) : 주 1회</li> </ul> </li> <li>○ 교육 공가 부여로 역량교육 적극 지원 <ul style="list-style-type: none"> <li>- 상담 기법, 상담 사례 조인 등 상담 질 향상</li> </ul> </li> </ul> <p><input type="checkbox"/> 향후계획</p> <ul style="list-style-type: none"> <li>○ 직원 애로사항 청취 및 처우개선 관련 분기별 회의 진행</li> <li>○ 수탁기관 주관의 상담사 역량 강화 교육 추가 실시 <ul style="list-style-type: none"> <li>- 전문기관 의뢰 교육(강북삼성병원 등 상급병원 정신건강의학과) : 연 1회</li> </ul> </li> </ul>

# 기 타 사 항

자료제출 등 기타사항	조 치 결 과
○ 국민운동단체 4개 보조금 부적정 집행으로 패널티 받은 사례 (시민협력과)	<input type="checkbox"/> 추진상황 : 추진완료 <input type="checkbox"/> 추진내용 및 향후 추진계획 ○ 자료 제출 완료 ('24. 11. 8.)
○ 퇴직 공무원 참여 시정 모니터링 관련 의견수렴 방법, 모니터링 요원 인원, 인원별 실적 및 선발 방식 (총무과)	<input type="checkbox"/> 추진상황 : 추진완료 <input type="checkbox"/> 추진내용 및 향후 추진계획 ○ 자료 제출 완료 ('24. 11. 4.)
○ 남해권역 임차연수원(여수) 관련 진행 상황 (인력개발과)	<input type="checkbox"/> 추진상황 : 추진완료 <input type="checkbox"/> 추진내용 및 향후 추진계획 ○ 자료 제출 완료 ('24. 11. 4.)
○ 공관과 공공청사와 차이점 및 관련 근거 규정 (총무과)	<input type="checkbox"/> 추진상황 : 추진완료 <input type="checkbox"/> 추진내용 및 향후 추진계획 ○ 자료 제출 완료 ('24. 11. 4.)
○ 북한이탈주민 연령별 현황 (평화기반조성과)	<input type="checkbox"/> 추진상황 : 추진완료 <input type="checkbox"/> 추진내용 및 향후 추진계획 ○ 자료 제출 완료 ('24. 11. 4.)
○ 2024 자치구 주민자치위원 회 구성현황 (자치행정과)	<input type="checkbox"/> 추진상황 : 추진완료 <input type="checkbox"/> 추진내용 및 향후 추진계획 ○ 자료 제출 완료 ('24. 11. 4.)

자료제출 등 기타사항	조 치 결 과
<ul style="list-style-type: none"> <li>○ 2024년 주민자치 성과공유회 개최계획 (자치행정과)</li> </ul>	<ul style="list-style-type: none"> <li><input type="checkbox"/> 추진상황 : 추진완료</li> <li><input type="checkbox"/> 추진내용 및 향후 추진계획               <ul style="list-style-type: none"> <li>○ 자료 제출 완료 ('24. 11. 4.)</li> </ul> </li> </ul>
<ul style="list-style-type: none"> <li>○ 찾아가는 건강돌보미 시범운영 사업 정신건강전문요원 채용요건 및 절차 (평화기반조성과)</li> </ul>	<ul style="list-style-type: none"> <li><input type="checkbox"/> 추진상황 : 추진완료</li> <li><input type="checkbox"/> 추진내용 및 향후 추진계획               <ul style="list-style-type: none"> <li>○ 자료 제출 완료 ('24. 11. 4.)</li> </ul> </li> </ul>
<ul style="list-style-type: none"> <li>○ 연수원 운영에 따른 투입예산, 민간위탁의 경우 선별조건, 인원, 회사의 재정 상황 등 (인력개발과)</li> </ul>	<ul style="list-style-type: none"> <li><input type="checkbox"/> 추진상황 : 추진완료</li> <li><input type="checkbox"/> 추진내용 및 향후 추진계획               <ul style="list-style-type: none"> <li>○ 자료 제출 완료 ('24. 11. 4.)</li> </ul> </li> </ul>
<ul style="list-style-type: none"> <li>○ 최근 3년 간 공무용차량 부서별 차량 보유 대수 및 보험료 납부 현황 (총무과)</li> </ul>	<ul style="list-style-type: none"> <li><input type="checkbox"/> 추진상황 : 추진완료</li> <li><input type="checkbox"/> 추진내용 및 향후 추진계획               <ul style="list-style-type: none"> <li>○ 자료 제출 완료 ('24. 11. 4.)</li> </ul> </li> </ul>
<ul style="list-style-type: none"> <li>○ 은평병원 마약관리센터장 주요 이력 (인사과)</li> </ul>	<ul style="list-style-type: none"> <li><input type="checkbox"/> 추진상황 : 추진완료</li> <li><input type="checkbox"/> 추진내용 및 향후 추진계획               <ul style="list-style-type: none"> <li>○ 자료 제출 완료 ('24. 11. 4.)</li> </ul> </li> </ul>