

2019년 주요업무 보고

2019. 3. 5.

서울특별시 보라매 병원

고객서비스 헌장

서울특별시보라매병원은 모든 고객들에게 최상의 의료서비스를 제공하고, 사랑과 헌신의 마음으로 모든 고객을 가족처럼 모시며, 고객감동서비스를 제공하기 위해 다음과 같이 다짐하며 반드시 실행으로 옮기겠습니다.

□ 고객에게 드리는 5가지 약속

하나, 우리는 서울특별시 최고의 공공병원으로서의 자부심을 가지고 모든 서울 시민에게 최상의 의료서비스를 제공할 것입니다.

둘, 우리는 항상 고객의 인격과 권리를 존중하며 경제적, 진료 외적인 이유로 진료를 거부하거나 기피하지 않겠습니다.

셋, 우리는 고객을 미소로 맞이하고, 가족처럼 대하겠습니다.

넷, 우리는 고객의 말에 귀 기울이고, 먼저 다가가겠습니다.

다섯, 우리는 신속하고 책임 있는 일처리로 맡은 업무에 프로가 되겠습니다.

위와 같이 고객에 대한 서비스 실천 약속을 지키기 위해 서울특별시보라매병원 모든 직원들은 최선의 노력을 다할 것을 다짐합니다.

서울특별시보라매병원

I. 일반 현황

1 미션 및 비전

Mission

모든 서울시민에게 최상의 의료서비스를 제공

Vision

- 대한민국 공공의료를 선도하는 병원(Leading Public Health)
 - 소외계층의 건강을 선제적으로 돌보는 병원(Care in Advance)
 - 중증질환의 공공의료 전달체계를 이끄는 병원(Pride in Quality)
 - 지속성장 동력을 스스로 만드는 병원 (Self-Sustainable)

핵심 가치

혁신추구 (Innovation)	생명우선 (Hospitality)	최적진료 (Optimal Care)	자긍심 (Pride)	최상의료 (Excellence)
----------------------	-----------------------	------------------------	----------------	----------------------

“Best for Most” 최상의 의료를
모든 시민에게

2 시설 및 위치

소재지 : 서울시 동작구 보라매로 5길 20

규 모 : 대지 24,573 m^2 , 연면적 78,459 m^2

구 분	희망관(본관)	사랑관(동관)	진리관(별관)	행복관(신관)
면 적	24,679.09 m^2	8,521.41 m^2	5,310.07 m^2	39,949.35 m^2
규 모	지하2층, 지상8층	지하2층, 지상5층	지상6층	지하1층, 지상11층
용 도	<ul style="list-style-type: none"> - 외래진료실 - 입원실 - 중앙공급시설 - 임상시험센터 - 원스톱지원센터 - 응급의료센터 - 행정동 	<ul style="list-style-type: none"> - 정신건강의학과 병동 - 종합건강진단센터 - 인공신실 - 방사선종양학과 - 전임상실험실 - 국가건강검진센터 - 체력증진센터 - 장례식장 	<ul style="list-style-type: none"> - 전인간호병동 - 교육연구시설 및 대강당 	<ul style="list-style-type: none"> - 외래진료실 - 영상의학과, 병리과, 진단검사의학과 - 수술실, 중환자실 - 입원실 - 건강증진정보센터

진료, 연구시설 및 의료장비

(2019. 1. 31. 기준)

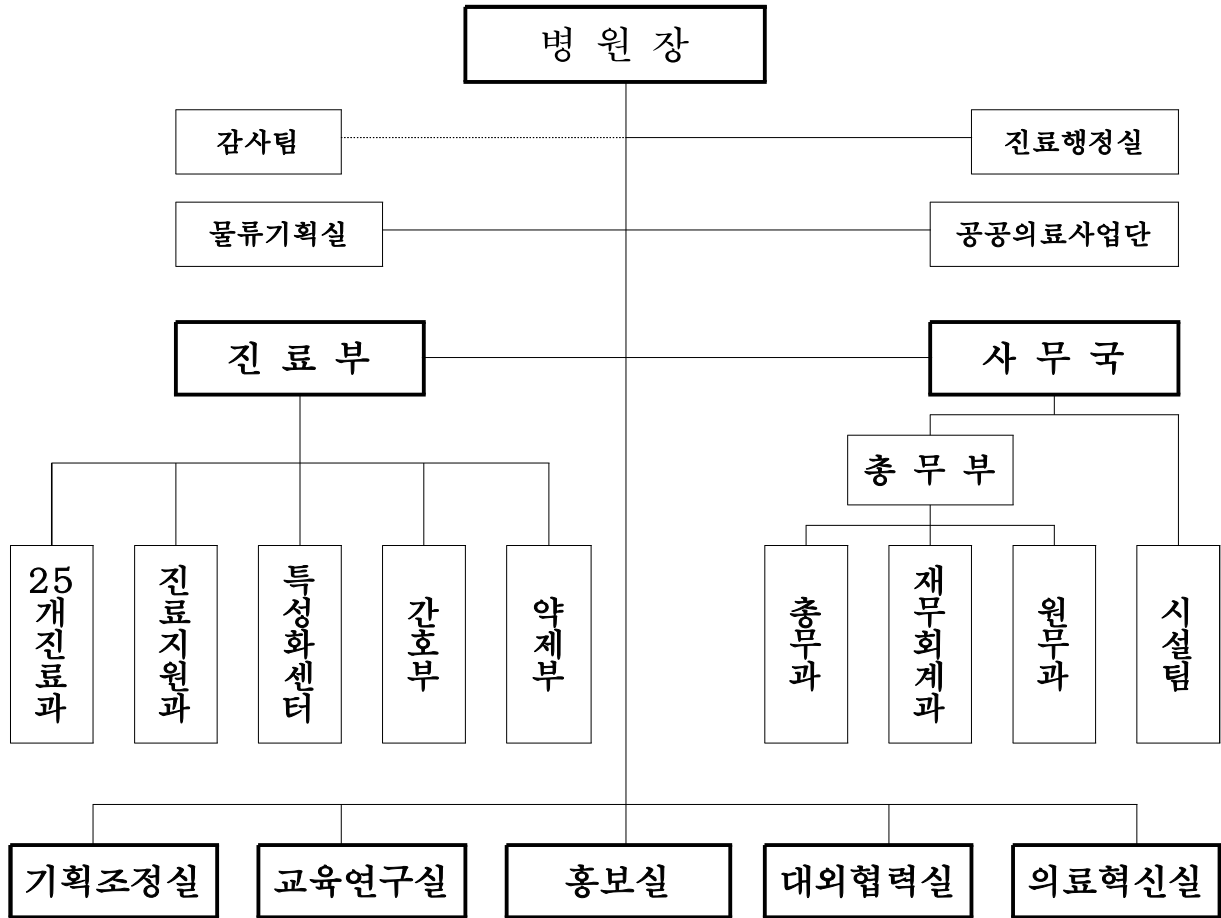
구 분	내 용	규 모	비 고
진 료 시 설	입 원 병 상	763병상	일 반 병 상 : 693병상 일 반 : 665병상 행 려 : 28병상 특 수 병 상 : 70병상 중 환 자 : 53병상 격 : 11병상 뇌졸중집중치료실 : 6병상
	응 급 실 수 술 실 분 만 실 신 생 아 실 인 공 신 실	43병상 14실 4실 20병상 32병상	
장애인 편의시설	장애인 전용 접수 창구, 주차 구역, 화장실 등 병원 전지역에 장애인 편의시설 구비 운영중		
연 구 시 설	중 앙 연 구 실 전 임 상 실험실 임 상 시 험 센터	1실 1실 1실	
의 료 장 비		3,316점	88,978백만원

3 주요연혁

일 자	연	혁
서울특별시립영등포병원 (1955년 ~ 1987년)		
1955. 6.		시립 영등포병원으로 출범
1987. 9.		서울대학교병원과 위·수탁 운영계약 체결
1987. 12.		수탁운영 진료개시(18개 진료과 200병상)
서울특별시보라매병원 (1987년 ~ 현재)		
1991. 11.		신축 보라매병원 이전(300병상)
1992. 5.		전인간호(행려)병동 신설
1996. 11.		사랑관(동관) 개원
2003. 6.		진리관(별관) 개원
2008. 6.		행복관(신관) 개원
2009. 5.		신생아집중치료실(NICU) 신설
2009. 8.		핵의학과 개설
2010. 9.		희망관(본관) 리모델링 개원
2011. 6.		사랑관(동관) 리모델링 개원
2011. 6.		철골주차장 증축사업 완공
2011. 8.		시·도립병원 최초 의료기관 인증 획득
2011. 8.		정신건강의학과 병동 신설
2012. 3.		방사선종양학과 개설
2012. 10.		임상시험센터 신설
2012. 11.		국가건강검진센터 개소
2013. 3.		임상연구윤리센터 신설
2013. 8.		경찰 트라우마센터 설치
2013. 8.		건강증진정보센터 신설
2014. 7.		최첨단 외래안내 시스템 구축
2015. 8.		시도립병원 최초 2주기 의료기관 인증 획득
2016. 8.		간호·간병통합서비스 시행
2016. 11.		행정동 개소
2017. 10.		간호·간병통합서비스 운영(총 84병상)
2018. 5.		간호·간병통합서비스 확대 운영 (총 126병상)
2018. 7.		지역장애인보건의료센터 사업 개시
2018. 10.		간호·간병통합서비스 확대 운영 (총 168병상)
2019. 1.		공공의학과 신설

4 조직 및 인력

□ 조 직 : 1부 1국 5실 25개 진료과



□ 인 력

○ 정 · 현원 현황

(2019.1.31.기준, 단위 : 명)

구 분	합 계	의사직	간호직	약무직	보건직	사무기술직	운영기능직
정 원	1,755	298	724	42	234	116	341
현 원	1,742	285	724	42	234	116	341
증 감	△ 13	△ 13	-	-	-	-	-

※ 의사직: 겸직교수 31명, 임상교수 111명, 전공의 143명(R:122명, I:21명)

※ 사무·기술직: 사무직, 기술직, 의공직, 전산직 / 운영기능직: 일반운영기능직, 간호운영기능직

5 진료현황

□ 의료보장별 환자 현황

(2018.12.31.기준, 단위 : 명, %)

구 분	2016년			2017년			2018년		
	계	외래	입원	계	외래	입원	계	외래	입원
계	1,103,186 (100.0)	846,164 (100.0)	257,022 (100.0)	1,088,259 (100.0)	850,239 (100.0)	238,020 (100.0)	1,092,641 (100.0)	851,964 (100.0)	240,677 (100.0)
건강보험	933,550 (84.6)	723,311 (85.5)	210,239 (81.8)	920,738 (84.6)	725,965 (85.4)	194,773 (81.8)	923,962 (84.6)	727,795 (85.4)	196,167 (81.5)
의료급여	122,245 (11.1)	81,889 (9.7)	40,356 (15.7)	121,960 (11.2)	83,881 (9.9)	38,079 (16.0)	125,776 (11.5)	85,751 (10.1)	40,025 (16.6)
기타	47,391 (4.3)	40,964 (4.8)	6,427 (2.5)	45,561 (4.2)	40,393 (4.7)	5,168 (2.2)	42,903 (3.9)	38,418 (4.5)	4,485 (1.9)

※ 기 타: 자동차보험, 일반, 건강검진 등

※ 2017년 서울시 전체 인구대비 의료수급권자 비율 2.6% (동작구 2.0%, 관악구 2.5%)

□ 진료과목별 환자 현황

(2018.12.31.기준, 단위 : 명)

구 분	2016년			2017년			2018년		
	계	외래	입원	계	외래	입원	계	외래	입원
계	1,103,186	846,164	257,022	1,088,259	850,239	238,020	1,092,641	851,964	240,677
내 과	381,152	279,459	101,693	382,665	283,440	99,225	395,986	293,060	102,926
외 과	53,752	31,420	22,332	54,941	33,114	21,827	57,139	34,089	23,050
흉부외과	10,809	6,055	4,754	12,094	6,672	5,422	11,488	6,987	4,501
신경외과	37,418	21,931	15,487	34,424	22,149	12,275	30,244	18,692	11,552
정형외과	104,645	72,010	32,635	96,151	67,285	28,866	93,001	64,305	28,696
성형외과	15,713	11,365	4,348	15,317	11,052	4,265	14,065	10,669	3,396
산부인과	40,873	32,884	7,989	41,946	33,999	7,947	40,721	32,998	7,723
소아청소년과	50,751	37,916	12,835	45,558	34,810	10,748	41,087	31,384	9,703
피부과	42,694	42,404	290	41,144	40,905	239	40,804	40,611	193
비뇨의학과	40,706	35,611	5,095	42,258	36,769	5,489	43,613	37,697	5,916
안 과	40,359	38,359	2,000	40,966	38,961	2,005	39,782	37,894	1,888
이비인후과	49,537	43,672	5,865	46,689	41,612	5,077	51,396	44,834	6,562
정신건강의학과	34,918	29,700	5,218	35,852	30,737	5,115	36,476	31,326	5,150
신경과	68,412	56,762	11,650	64,364	52,675	11,689	65,374	53,465	11,909
치 과	25,117	23,693	1,424	25,768	24,884	884	25,545	24,783	762
마취통증의학과	7,796	7,718	78	7,689	7,598	91	8,007	7,923	84
재활의학과	16,381	8,248	8,133	17,997	9,362	8,635	17,135	9,052	8,083
가정의학과	7,676	7,676	0	8,101	8,101	0	8,945	8,945	0
응급의학과	56,351	43,802	12,549	54,240	48,713	5,527	53,441	47,761	5,680
핵의학과	699	564	135	682	554	128	669	520	149
방사선종양학과	10,847	10,847	0	12,857	12,857	0	12,736	12,736	0
기 타	6,580	4,068	2,512	6,436	3,870	2,566	4,987	2,233	2,754

※ 기 타: 진단검사의학과, 영상의학과 등

6 예산현황

□ 예산규모 : 312,343백만원

○ 2018년 280,718백만원 대비 31,625백만원, 11.3% 증가

(단위 : 백만원, %)

수 입					지 출				
예산과목	2019년	2018년	증감액	증감률	예산과목	2019년	2018년	증감액	증감률
합 계	312,343	280,718	31,625	11.3	합 계	312,343	280,718	31,625	11.3
I. 의료수입	282,176	251,393	30,783	12.2	I. 의료비용	284,899	263,880	21,019	8.0
·입원수입	156,155	141,595	14,560	10.3	·인건비	155,406	143,003	12,403	8.7
·외래수입	119,118	104,104	15,014	14.4	·재료비	68,708	64,855	3,853	5.9
·기타수입	6,903	5,694	1,209	21.2	·관리운영비	60,785	56,022	4,763	8.5
II. 의료외수입	30,167	29,325	842	2.9	II. 의료외비용	6,461	6,133	328	5.4
·중앙연구실수입	5,836	5,836	-	-	·중앙연구실비용	4,965	4,965	-	-
·이자수입	441	365	76	21.0	·의료부대비용	1,267	1,131	136	12.1
·기부금수입	15,299	14,779	520	3.5	·기타의료외비용	229	37	192	518.9
·임대료수입	2,574	2,288	286	12.5	III. 특별손실	-	-	-	-
·의료부대수입	4,126	4,159	△33	△0.8	IV. 자산	20,947	10,669	10,278	96.3
·기타의료외수입	1,891	1,898	△7	△0.4	·유형자산	17,513	9,172	8,341	90.9
III. 자금잔액 (부족액)	-	-	-	-	·리스자산	899	-	899	100.0
					·무형자산	1,360	527	833	157.9
					·기타자산	1,175	970	205	21.1
					V. 차입금상환	-	-	-	-
					VI. 예비비	36	36	-	-

※ 보건복지부 “의료기관 회계기준 규칙”에 의거 국·시비 보조금은 기부금수입으로 분류됨.

□ 수입예산 세부내역

(단위 : 백만원, %)

항 목	2019년	2018년	증감액	증감률	비 고
합 계	312,343	280,719	31,625	11.3	
I. 의료수입	282,176	251,393	30,783	12.2	
· 입원수입	156,155	141,595	14,560	10.3	○ 진료인원 : 251,850명 → 254,770명(증 2,920명, 증 3.9%) ○ 1인진료비 : 562,219원 → 612,926원(증 50,707원, 증 9.0%)
· 외래수입	119,118	104,104	15,014	14.4	○ 진료인원 : 866,745명 → 898,042명(증 31,297명, 증 3.6%) ○ 1인진료비 : 120,109원 → 132,641원(증 12,532원, 증 10.4%)
· 기타수입	6,903	5,694	1,209	21.2	○ 종합건강검진 및 국가건강검진센터 수입 반영
II. 의료외수입	30,167	29,325	842	2.9	
· 중앙연구실수입	5,836	5,836	-	-	
· 이자수입	441	365	76	21.0	
· 기부금수입 (보조금현황)	15,299	14,779	520	3.5	○ 서울시운영보조금 9,864백만원 - 공공의료손실보전 7,500백만원 - 공공의료확충사업 959백만원 - 방종장비리스료 원리금 1,091백만원 - 시립병원통합관계 시스템 관리운영비 114백만원 - 시립병원 통합 브랜드사업 100백만원 - 시립병원 블록체인 ISP 100백만원 ○ 서울시자본보조금 4,961백만원 ○ 국가지원금 - 응급의료기금 173백만원 ○ 발전후원회수입 250백만원
· 임대료수입	2,574	2,288	286	12.5	
· 의료부대수입	4,126	4,159	△33	△0.8	○ 장례식장운영수입 반영
· 기타의료외수입	1,891	1,898	△7	△0.4	○ 처방조제약품비 절감 장려금 반영
III. 자금잔액	-	-	-		

※ 보건복지부 “의료기관 회계기준 규칙”에 의거 국·시비 보조금은 기부금수입으로 분류됨.

□ 지출예산 세부내역

(단위 : 백만원, %)

항 목	2019년	2018년	증감액	증감률	비 고
합 계	312,343	280,718	31,625	11.3	
I. 의료비용	284,899	263,880	21,019	8.0	
· 인건비	155,406	143,003	12,403	8.7	○ '19년 처우개선비 1.8% 반영 - 공공기관 임금인상가이드라인 반영 ○ 간호간병통합서비스 확대 시행 등에 따른 정원증가 반영(168병상→381병상) ○ 사학연금기관부담금 부담률 인상 반영
· 재료비	68,708	64,855	3,853	5.9	○ '18년 재료비 지출액에 물가상승율 등 반영
· 관리운영비	60,785	56,022	4,763	8.5	○ 복리후생비 11,375백만원 ○ 전기수도료, 연료비 4,740백만원 ○ 세금과공과 189백만원 ○ 피복침구 1,500백만원 ○ 도서인쇄비 259백만원 ○ 수선비 2,132백만원 ○ 지급수수료 1,802백만원 ○ 외주용역비 19,538백만원 ○ 교육연구 8,594백만원 ○ 환경관리비 1,792백만원 ○ 의료사회사업비 2,185백만원 ○ 보험료, 통신비 등 7,579백만원
II. 의료외비용	6,461	6,133	328	5.4	
· 중앙연구실비용	4,965	4,965	-	-	○ 중앙연구실비용 반영
· 의료부대비용	1,267	1,131	136	12.1	○ 주차장, 장례식장 운영비용 반영
· 기타의료외비용	229	37	192	518.9	○ 금융리스이자비용 등 반영
III. 특별손실	-	-	-		
IV. 자 산	20,947	10,669	10,278	96.3	
· 유형자산	17,513	9,172	8,341	90.9	○ 건물 6,186백만원 증 259.9% ○ 의료장비 8,554백만원 증 60.3% ○ 기계장치 등 2,772백만원 증 21.9%
· 리스자산	899	-	899	100.0	○ 방사선종양학과 장비 리스료 (19년~23년)
· 무형자산	1,360	527	833	157.9	○ 노후 EMR 개선 반영
· 기타자산	1,175	970	205	21.1	○ 임차보증금 반영
V. 차입금상환	-	-	-		○ 퇴직금 중간정산 차입금 상환완료
VI. 예 비 비	36	36	-		

주요 업무

1 소외계층의 건강을 선제적으로 돌보는 병원

- 1-1 공익 진료 실적
- 1-2 예방적(선제적) 의료복지 사업
- 1-3 취약계층 의료안전망 강화 및 무료진료 사업
- 1-4 지역사회 만성질환 관리 사업
- 1-5 지역주민과 함께 하는 건강증진병원 사업
- 1-6 국제 협력 사업

2 중증질환의 공공의료 전달체계를 이끄는 병원

- 2-1 진료 실적
- 2-2 표준진료지침 개발 및 관리 사업
- 2-3 지표관리 강화 사업
- 2-4 연구역량 강화 사업
- 2-5 시립병원 역량 강화 사업

3 지속성장 동력을 스스로 만드는 병원

- 3-1 공공의료 R&D 및 네트워크 사업
- 3-2 환자안전 향상 활동 추진 사업
- 3-3 서비스디자인 사업
- 3-4 CS(고객만족) 활동 전개 사업
- 3-5 프로세스 혁신(PI) 사업
- 3-6 홍보 및 시민 건강정보 제공 사업

4 주요 시정 협력사업

- 4-1 보건·의료·복지 연계 사업(301네트워크 사업)
- 4-2 의료의 질 향상 사업(의료기관 인증 유지관리)
- 4-3 의료의 질 향상 사업(건강보험심사평가원 적정성 평가)

1 소외계층의 건강을 선제적으로 돌보는 병원

1-1. 공익 진료 계획

추진배경

- 저소득시민 및 의료취약계층을 위한 진료기능 강화 및 진료지원 확대를 통하여 서울시의 대표적인 공공병원으로서의 역할 수행

공익 진료 계획

(단위 : %)

구 분	2019년 계획	2018년 실적	증 감	증감률
의료급여환자진료 (행려환자 포함)	128,555명	125,776명	2,779명	2.2
여성·학교폭력 피해자 상담 및 진료	3,340명	3,238명	102명	3.1

저소득환자 지원 계획

(단위 : 천원, %)

구 분	2019년 계획	2018년 실적	증 감	증감률	
무료간병사업	7,380명	10,867명	△3,487명	△32.1	
저소득 환자 진료비	진료비 감면	612,218	407,618	204,600	50.2
	진료비 지원 결정	1,629,359	1,551,771	77,588	5.0

※ 간호·간병 통합서비스 병동 확대에 의한 무료간병사업 사업비(서울시 보조금) 축소

1-2. 예방적(선제적) 의료복지 사업

□ 추진배경 및 목적

- 지역사회 네트워크를 기반으로 예방적 의료복지 사업을 시행함으로써 기존 사후지원에서 나아가 도움이 필요한 취약계층을 선제적 발굴 및 통합적 사회복지 지원 서비스 제공

□ 사업내용

- ‘1인 사회적 고립가구’ 건강지원 사업(신규)
 - 건강·복지 공동 협력을 통해 증가하는 1인가구의 복합적 니즈에 선제적·능동적으로 대응할 수 있는 기반 조성과 추진 방향 모색
 - 공공의료기관과 지역사회의 안전망 확충을 통한 실제적 지지체계 기반 마련
 - 2019년 1월 24일 서울특별시 강서구와 ‘1인 사회적 고립가구’ 건강지원사업 시행협약 체결



○ 초기의료비 지원 사업

- 지역사회 네트워크에 기반한 취약계층 발굴 및 지원시스템 구축
- 초기의료비 지원 및 진단(및 치료계획)에 따라 다각적 사회복지 지원 연계

○ 희망디딤돌 사업

- 질환에 대한 지원에서 나아가 건강관리 지원 사업을 통해 취약계층의 사회적 기능지지 및 자립도 제고

○ 소요예산 : 113,700천원

(단위 : 천원, %)

2019년 예산	2018년 예산	증 감	증감률
113,700	109,935	3,765	3.4

□ '19년 추진계획

(단위 : %)

구 분	2019년 계획	2018년 실적	증 감	증감률
'1인 사회적 고립가구' 건강지원 사업(신규)	50건	-	-	-
초기의료비 지원	292건	278건	14건	5.0
희망디딤돌 지원	75건	75건	-	-

- 외부기금 연계 등을 통한 안정적인 사업비 확보를 통한 지속적 사업 수행
- 지역사회 유관기관 네트워크에 기반한 취약계층 발굴 및 지원 체계 강화를 통한 사업 확대 및 사각지대 취약계층의 의료접근성 제고
 - 대상자 맞춤형 건강지원 사업 시행을 위한 다각적인 대상자 발굴 체계 구축 및 사업 연계 기관 보완
 - 다양한 측면의 사업 효과성 분석 및 수요 분석 자료에 기반한 지속적 사업 보완 및 확대 시행

'19년 달라지는 사항('18년 대비)

- 신규사업 - '1인 사회적 고립가구' 건강지원 사업
 - 공공의료기관과 지역사회의 실제적인 협력 체계 구축
 - 가족보건, 건강증진, 복지정책과 등 다각적인 팀 구성을 통해 복합적 위기 상황에 있는 가구에 대한 통합적 접근 시행
 - 보건, 복지 제도 정보 접근성이 낮으며 다중질환 등 복합적 위기에 처해 있는 '1인 사회적 고립가구'에 대한 최초 의료기관-지역사회 연계 지원 사업

1-3. 취약계층 의료안전망 강화 및 무료진료 사업

□ 추진배경 및 목적

- 외국인 노동자, 미혼모, 특수학교 학생, 취약계층 이동 등 사각지대 의료취약계층 환자에 대한 적극적인 진료 및 지원을 통해 의료접근성 향상 및 사각지대 해소

□ 사업개요

○ 사업내용

- 서울시 안전망병원 의뢰 환자, 쪽방촌 주민 및 노숙인, 시설 입소 미혼모, 인근 지역 특수학교(장애인) 학생 등 지역사회 의료취약계층에 필수 의료서비스 및 교육 제공



○ 소요예산 : 224,850천원

(단위 : 천원, %)

2019년 예산	2018년 예산	증 감	증감률
224,850	198,850	26,000	13.1

□ '19년 추진계획

(단위 : %)

구 분	2019년 계획	2018년 실적	증 감	증감률
안전망병원 의뢰환자 지원	130명	123명	7명	5.7
나눔진료	20회	20회	-	-
특수학교(장애인) 진료	2회	2회	-	-
자체무료진료	5회	5회	-	-
미혼모 지원	50명	56명	△6명	△10.7

- 안전망병원 의뢰환자 지속 진료 : 연중
- 나눔 진료 : 연중
- 순회진료 및 예방접종 : 8~11월
- 미혼모 검사 및 진료 지원 : 연중

작성자 공공의료사회공헌팀장 : 설동원 (☎870-2171) 담당 : 하나람 (☎870-2173)

1-4. 지역사회 만성질환 관리 사업

□ 추진배경 및 목적

- 인근 지역사회와 만성질환 관리 네트워크 구축 및 운영
- 당뇨, 암 등 만성질환에 대한 검사 및 교육을 통해 자가관리 능력을 배양하여 사회적 비용 절감



□ 사업개요

- 사업내용
 - 만성질환 정보에 대한 접근성 강화를 위한 당뇨 집중 교육, 무료 혈압 및 혈당검사, 항암교육 등 실시
- 소요예산 : 14,000천원

(단위 : 천원, %)

2019년 예산	2018년 예산	증 감	증감률
14,000	14,000	-	-

□ '19년 추진계획

(단위 : %)

구 분	2019년 계획	2018년 실적	증 감	증감률
당뇨혈당검사	1,600명	1,558명	42명	3.0
당뇨교육	1,750명	1,731명	19명	1.0
항암교육	450명	446명	4명	1.0
암환자 웃음치료(회)	23회	23회	-	-

- 당뇨 및 항암교육 지속 추진 : 연중
- 당뇨 주간행사 실시 예정 : 11월
- 암환자 웃음치료 시행 : 연중

1-5. 지역주민과 함께 하는 건강증진병원 사업

□ 추진배경 및 목적

- 환자, 직원, 지역사회의 건강증진을 위한 사업과 건강한 병원환경 조성을 통한 양질의 의료서비스 제공 및 만족도 향상
- 국내 최초 WHO 국제건강증진병원(HPH)네트워크 가입 10주년 기념 심포지엄을 개최를 통해 서울시 건강증진 정책 홍보

□ 사업개요

○ 사업내용

- 생활습관 개선을 위한 무료 금연상담 및 체지방측정 서비스 제공
- 만성질환 관리를 위한 건강식 식단체험 및 건강강좌 실시
- 건강증진병원 10주년 기념 심포지엄 개최



○ 소요예산 : 269,200천원

(단위 : 천원, %)

2019년 예산	2018년 예산	증 감	증감률
269,200	241,400	27,800	11.5

□ '19년 추진계획

(단위 : %)

구 분	2019년 계획	2018년 실적	증 감	증감률
EMR 정보처방	31,705건	28,823건	2,882건	10.0
건강증진정보센터	21,254명	19,322명	1,932명	10.0
직원 운동프로그램	22회	22회	-	-
지역사회 건강증진 캠페인 및 체험행사	8회	8회	-	-
건강문화프로그램	36회	36회	-	-
건강증진병원 10주년 기념 심포지엄(신규)	1회	-	-	-

- 지역사회 건강증진 캠페인 및 체험행사 : 3월 ~ 11월
- 국제 건강증진병원(HPH)학회 참가 : 5월
- 건강증진병원 10주년 기념 심포지엄 개최 : 6월

작성자 공공의료사회공헌팀장 : 설동원 (☎870-2171) 담당 : 최수영 (☎870-2849)

1-6. 국제 협력 사업

추진배경 및 목적

- 해외 저개발국가 의료진에게 선진 의료기술을 교육하고 진료를 지원함으로써 서울시 공공의료의 위상 제고

사업개요

○ 사업내용

- 개발도상국의 의료진을 초청하여 지식 및 기술 전수
- 보라매병원의 우수한 의료 전문가를 파견하여 현지 의료진 교육 및 진료·검사·수술 지원
- 필요시 현지에서 발굴한 환자를 보라매병원에 초청하여 진료 수행



○ 소요예산 : 55,000천원

(단위 : 천원, %)

2019년 예산	2018년 예산	증 감	증감률
55,000	115,000	△60,000	△52.2

※ 2018년도에 3개년도 KOICA 연계사업이 종료되어, 신규 국제 지원 사업 발굴 진행 중

'19년 추진계획

(단위 : %)

구 분	2019년 계획	2018년 실적	증 감	증감률
캄보디아 협진 및 세미나 개최	1회	1회	-	-
캄보디아 병원의료진 초청연수	1회 (4일간 진행)	1회 (4일간 진행)	-	-

- 캄보디아 병원의료진 초청연수 : 협의 예정
- 캄보디아 협진 및 세미나 개최 : 하반기 예정
- 신규 국제사업 발굴 : 연중

작성자 대외협력팀장 : 설동원 (☎870-2171) 담당 : 송윤민 (☎870-2176)

2 중증질환의 공공의료 전달체계를 이끄는 병원

2-1. 진료 실적

추진배경

- 진료시설의 효율적인 운영 및 지속적인 진료량 증대를 통하여 서울 시민들에게 합리적인 진료비로 최상의 의료서비스 제공

진료 계획

(단위 : 명, %)

구 분		2019년 계획	2018년 실적	증 감	증감률
진료 인원	총 진료인원	1,152,812	1,092,641	60,171	5.5
	- 입원환자	254,770	240,677	14,093	5.9
	- 외래환자	898,042	851,964	46,078	5.4
평균재원일수		7.0일	7.4일	△0.4일	△5.4

의료수익 계획

(단위 : 천원, %)

구 분	2019년 계획	2018년 실적	증 감	증감률
총 수익	282,176,378	246,904,661	35,271,717	14.3
입원수익	156,155,215	141,087,643	15,067,572	10.6
외래수익	119,117,632	99,961,104	19,156,528	19.1
기타수익	6,903,531	5,855,914	1,047,617	17.9

2-2. 표준진료지침 개발 및 관리 사업

추진배경 및 목적

- 근거기반 하에 다학제간 합의를 통한 표준화된 진료지침을 개발 및 관리하여 의료의 질 향상을 도모하기 위함

사업개요

- 사업내용

구 분	사 업 개 요
신규 표준진료지침 개발	<ul style="list-style-type: none"> ○ 다빈도 질환 및 수술 파악, 의무기록 리뷰, 사용자 의견 취합, 타 병원 CP 사례 벤치마킹 등을 통한 신규 CP 개발 주제 모색
개발된 표준진료지침 관리	<ul style="list-style-type: none"> ○ 의료환경 변화를 반영한 표준진료지침 전면 개정 실시 ○ 활용성과 지속적 모니터링, 결과 피드백 및 개선활동 실시 ○ 표준진료지침 처방, 간호항목 등 상시 문제 접수 및 개선 시행
표준진료지침 교육 및 전파	<ul style="list-style-type: none"> ○ 표준진료지침 원내 사용자 대상 CP 사용법 교육 및 의견 수렴 ○ 표준진료지침 관리 우수 사례 공유 및 우수 부서 포상 ○ 시립병원 대상 표준진료지침 교육 실시 및 맞춤형 컨설팅 제공

- 소요예산 : 16,000천원 (단위 : 천원, %)

2019년 예산	2018년 예산	증 감	증감률
16,000	16,000	-	-

'19년 추진계획

(단위 : %)

구 분	2019년 계획	2018년 실적	증 감	증감률
CP 개발 누적 건수	73개	63개	10개	15.9
표준진료지침 아카데미	1회	1회	-	-
활용성과 모니터링/개선활동	4회 (분기별 1회)	4회 (분기별 1회)	-	-

- 표준진료지침 아카데미 : 9월
- CP 관리체계 운영(개발, 관리, 모니터링 등) : 연중
- CP 자문요청 시립병원 대상 맞춤형 컨설팅 제공 : 연중

작성자 | 의료질 향상팀장 : 김기숙 (☎870-2845) 담당 : 신다겸 (☎870-2844)

2-3. 지표관리 강화 사업

추진배경 및 목적

- 임상질지표 관리를 통해 의료 질에 대한 객관적인 결과를 제시하고 개선과제를 도출하여 실행함으로써 의료의 질 향상을 도모

사업개요

○ 사업내용

구 분	사 업 개 요
2019년 관리지표 선정	<ul style="list-style-type: none"> ○ top-down, bottom-up 방식의 부서 관리 지표 선정 ○ 목표값 달성 여부를 반영한 목표값 조정/신규 지표 도입 ○ 3주기 인증기준을 반영한 신규 지표 개발
지표관리 활동 지원	<ul style="list-style-type: none"> ○ 부서별 지표관리 활동 취약점 분석 후 피드백 강화 ○ 지표 세부 분석을 통한 개선활동 지원
지표담당자 동기 부여 강화	<ul style="list-style-type: none"> ○ 지표 집체교육 및 과외교육을 통한 담당자 역량 강화 ○ 혁신 마일리지 부여 및 우수 지표관리 활동 포상

○ 소요예산 : 7,500천원

(단위 : 천원, %)

2019년 예산	2018년 예산	증 감	증감률
7,500	7,500	-	-

'19년 추진계획

(단위 : %)

구 분	2019년 계획	2018년 실적	증 감	증감률
지표관리보고서 제출	4회	4회	-	-
지표교육횟수	5회	5회	-	-

- 통합 지표관리체계 운영(모니터링, 분석 및 개선활동) : 연중
- 관리지표 산출주기별 활동보고서 검토/관리 : 분기별 1회
- 지표담당자 집체교육 및 찾아가는 지표교육 : 1월~12월

작성자 | 의료질향상팀장: 김기숙 (☎870-2845) 담당: 원민경 (☎870-2847)

2-4. 연구역량 강화 사업

추진배경 및 목적

- 기초연구, 임상연구, 융복합연구 및 공공의료연구 등 다양한 연구 분야의 지원을 통하여 서울시 병원의 연구역량 및 우수성 강화

사업개요

○ 사업내용

- 연구 활성화를 위한 지원

구분	연구 건수	연구비 규모
임상 공동연구	29건	480,000천원
공공의료연구	8건	100,000천원
융복합연구	9건	220,000천원

○ 소요예산 : 800,000천원

(단위 : 천원, %)

2019년 예산	2018년 예산	증 감	증감률
800,000	700,000	100,000	14.3

'19년 추진계획

(단위 : %)

구 분	2019년 계획	2018년 실적	증 감	증감률
원내 연구 수행	46건	39건	7건	17.9
SCI(E)논문 게재	275건	262건	13건	4.9
위탁 및 학술 연구수행	327건	311건	16건	5.1

※ 위탁 및 학술연구는 원내 의학연구윤리심의위원회(IRB) 통과 기준

2-5. 시립병원 역량 강화 사업

추진배경 및 목적

- 보라매병원의 운영 노하우를 공유하고, 시립병원 간 정보를 교류함으로써 서울시 보건의료정책 수행 및 시립병원 역량 강화 추진기여

사업개요

○ 사업내용

구 분	참여병원	주요내용
시립병원 간호교류사업	동부병원 외 7개 병원	<ul style="list-style-type: none"> ◦ 공공의료에서 간호부서의 역할 공유 ◦ 공공병원 환자안전을 위한 공동 방안 모색
약제 워크숍	동부병원 외 7개 병원	<ul style="list-style-type: none"> ◦ 약제 현안 정보 공유 및 교육을 통한 역량 강화 ◦ 약제 관련 안전 활동 공유
시립병원 재무협의회	서남병원 외 8개 병원	<ul style="list-style-type: none"> ◦ 회계 전문가 강의를 통한 직원 역량 강화 ◦ 의료기관회계기준 변경 등 현안 사항 논의
원무과 역량강화 워크숍	서울의료원 외 5개 병원	<ul style="list-style-type: none"> ◦ 시립병원 네트워크 구축을 통해 원무 실무 영역에서의 아이디어 도출 및 공유
감염관리 워크숍	서울의료원 외 4개 병원	<ul style="list-style-type: none"> ◦ 감염관리 교육을 통한 감염관리 수준 향상 ◦ 감염병 관리지침 및 노하우 공유
표준진료지침 아카데미	서울의료원 외 8개 병원	<ul style="list-style-type: none"> ◦ 표준진료지침 관리 체계 공유 ◦ 3주기 의료기관 인증조사 및 유지관리 업무 노하우 공유
서북병원 교육 및 협진사업	서북병원	<ul style="list-style-type: none"> ◦ 매월 순환기내과 전문의 파견 ◦ 입원환자 중 심혈관계질환자, 의심환자 협진 실시
의료복지 워크숍	서울의료원 외 6개 병원	<ul style="list-style-type: none"> ◦ 지역사회 니즈 파악 및 사회복지 이슈에 관한 시립병원 간 공유
의무기록 역량강화 워크숍	서울의료원 외 5개 병원	<ul style="list-style-type: none"> ◦ 의료질평가 내용 및 지표기준 공유를 통해 평가 대비 ◦ 시립병원 간 의무기록 정보보호 기준 공유

○ 소요예산 : 25,000천원

(단위 : 천원, %)

2019년 예산	2018년 예산	증 감	증감률	비고
25,000	22,500	2,500	11.1	

'19년 추진계획

구 분	2019년 계획	2018년 실적	비고
시립병원 간호교류사업	2회	2회	
약제 워크숍	4회	4회	
시립병원 재무협의	2회	2회	
원무과 역량강화 워크숍	2회	2회	
감염관리 워크숍	1회	2회	참여대상 확대
표준진료지침 아카데미	1회	2회	
서북병원 교육 및 협진사업	12회	12회	
의료복지 워크숍	6회	6회	
의무기록 역량강화 워크숍	2회	-	2019년 신규사업

○ 시립병원 역량강화 사업 결과보고회 개최 예정

: 11월

작성자 기획과장 : 나태영 (☎870-2800) 담당 : 나솔희 (☎870-2812)

3 지속성장 동력을 스스로 만드는 병원

3-1. 공공의료 R&D 및 네트워크 사업

추진배경 및 목적

- 서울시 공공의료기관을 대상으로 자체 심포지엄 개최 및 교육을 실시하여 동반 성장을 도모하고, 공공의료 관련 외부 학술대회 참여를 통해 지속가능한 공공의료 모델 구축



사업개요

- 사업내용
 - 서울시 산하병원 역량강화 지원을 위한 시립병원 네트워크 구축
 - 공공의료 관련 주요 이슈 및 현안에 대한 다양한 논의를 통해 공공의료에 대한 지견을 습득
- 소요예산 : 26,500천원

(단위 : 천원, %)

2019년 예산	2018년 예산	증 감	증감률
26,500	26,500	-	-

'19년 추진계획

(단위 : %)

구 분	2019년 계획	2018년 실적	증 감	증감률
공공의료심포지엄 및 보라매포럼 개최	3회	3회	-	-
국립대병원 협의체 및 학회 참여	4회	4회	-	-
서북병원 교육 및 협진	12회	12회	-	-
시립병원 연합 워크숍 실시	2회	2회	-	-

- 학회, 국립대병원 협의체 등 참여 : 연중
- 시립병원 네트워크 강화사업 지속 추진 : 연중

작성자 공공의료사회공헌팀장 : 설동원 (☎870-2171) 담당 : 하나람 (☎870-2173)

3-2. 환자안전 향상 활동 추진 사업

추진배경 및 목적

- 의료의 질 향상과 환자안전사고 예방 및 재발방지를 위해 전반적인 환자안전 향상 활동의 진행 및 지원
- 환자와 보호자, 직원의 환자안전 활동 참여와 실천을 통한 안전문화 확산

사업개요

○ 사업내용

구 분	사 업 내 용
환자안전 주의경보 발령	○ 환자안전에 새로운 위험요인이 확인되거나 중대한 위해를 미칠 우려가 있는 사고 등을 선별, 환자안전위험 정보를 사전에 제공함으로써 유사 사고 발생을 예방
환자안전캠페인/환자안전라운딩	○ 환자와 직원이 함께하는 환자안전캠페인을 통하여 환자안전 인식향상 ○ 경영진의 환자안전에 대한 리더십 및 지원강화
환자참여형 안전활동	○ 환자 및 보호자가 환자안전활동에 참여할 수 있는 환자안전문화 조성 ○ 환자안전활동 하이차트(설명동영상) 및 브로슈어 개발·적용
자율혁신(QI) 활동	○ 직원참여형 프로세스 개선활동으로 업무개선, 진료과정 개선, 환자안전 향상, 고객만족도 제고, 환자교육, 임상 질 지표 관리 등 포함

- 소요예산 : 45,000천원 (단위 : 천원, %)

2019년 예산	2018년 예산	증 감	증감률
45,000	45,000	-	-

'19년 추진계획

(단위 : %)

구 분	2019년계획	2018년 실적	증 감	증감률
환자안전 주의경보 발령	7회	6회	1회	16.7
환자안전캠페인/라운딩	6회	6회	-	-
하이차트/브로슈어 개발	4건	신규	-	-
자율혁신(QI)활동과제	37건	37건	-	-

- 환자안전 주의경보 발령 : 연중
- 환자안전캠페인/환자안전라운딩 : 연중
- 환자참여형 안전활동 : 연중
- 자율혁신(QI)활동 : 연중

작성 자 의료질향상팀장 : 김기숙 (☎870-2845) 담당 : 최정님, 김채원 (☎870-2846)

3-3. 서비스디자인 사업

추진배경 및 목적

- 시민의 니즈 파악 및 공간·커뮤니케이션·프로세스 측면의 디자인적 접근 등을 통해 병원 현장에 적합한 서비스디자인을 개발하고, 시립병원에 공유함으로써 서울시 공공의료의 질 제고

사업개요

○ 사업내용

- 서비스디자인 사업 지속 추진 및 새로운 이슈·아이템 도출을 통한 시립병원 방문 고객에게 긍정적인 경험 제공
- 공간 개선과 함께 프로세스·문화혁신 서비스디자인 사업 추진을 통해 고객 중심 병원 실현
 - 치과, 비뇨의학과 등 외래진료실 이슈 및 솔루션 도출 중심의 서비스디자인 시행('13년~'18년)
 - 수술환자 불안감 감소를 위한 휠체어 이송서비스 도입('18년)
- 서비스디자인 역량 강화 및 원내 확산
 - 서비스디자인 관심 고취를 위한 홍보 영상 제작 및 상영('18년)

○ 소요예산 : 13,700천원

(단위 : 천원, %)

2019년 예산	2018년 예산	증 감	증감률
13,700	13,700	-	-

※ 서비스디자인 시설공사 예산 제외

'19년 추진계획

(단위 : %)

구 분	2019년 계획	2018년 실적	증 감	증감률
서비스디자인	2건	2건	-	-

- 서비스디자인 추진 : 연중
- 더 좋은 환자경험을 제공할 수 있는 아이템 선정 : 연중

작성자 혁신추진팀장 : 윤진현 (☎870-2181) 담당 : 허혜영 (☎870-2183)

3-4. CS(고객만족) 활동 전개 사업

추진배경 및 목적

- 다양한 CS(Customer Satisfaction, 고객만족) 활동으로 긍정적인 환자경험 형성 및 내외부 고객만족도 향상 추진

사업개요

○ 사업내용

- CS교육 진행 및 CS원내강사 양성
 - 병원 실정에 맞게 개발된 교안을 통해 전직원 대상 CS교육을 실시하고, 원내 자체 CS강사를 양성하여 보라매병원 맞춤형 CS교육 제공
- 보라매파트너스 육성 및 활용
 - 원내 자율적 혁신 동력으로 다양한 과제를 발굴하고 적극적으로 CS활동에 참여함으로써 고객만족도 제고 및 혁신문화 확산에 기여
- 의사직 대상 CS교육
 - 환자-의사 간 관계 증진을 통해 환자에게는 최상의 진료경험을 제공하는 동시에 의료진의 직무 스트레스를 경감시키고자 함

○ 소요예산 : 54,800천원

(단위 : 천원, %)

2019년 예산	2018년 예산	증 감	증감률
54,800	65,800	△11,000	△16.7

* CS교육 대상 잔여 인원수가 감소해 사업비 예산 조정

'19년 추진계획

(단위 : %)

구 분	2019년 계획	2018년 실적	증 감	증감률
CS교육(전직원)	16회	16회	-	-
보라매파트너스 교육 및 간담회	3회	3회	-	-

- 전직원 CS교육 실시 : 연중
- 보라매파트너스 교육 및 활동 : 연중
- 의사직 CS교육 : 3월~6월 중 시행

작성자 혁신추진팀장 : 윤진현 (☎870-2181) 담당 : 오기하(870-2183)

3-5. 프로세스 혁신(PI) 사업

추진배경 및 목적

- 프로세스 혁신(Process Innovation) 사업을 통해 시민이 병원을 이용하는 과정 중 자체 개선이 가능한 이슈를 발굴하여 개선함으로써 공공의료의 질 향상 및 고객 만족도 증대, 조직 혁신 문화 정착에 기여

사업개요

○ 사업내용

구 분	사 업 개 요
프로세스 개선사업 (Project과제)	<ul style="list-style-type: none"> ○ 내부역량 강화 및 조직 혁신문화 정착을 위해 병원 내 자체 개선이 가능한 프로세스를 선정 ○ TF팀 구성 ○ 관련지표 분석 및 인터뷰 등을 통한 개선안 도출 및 시행
자율적 혁신 사업 상시 과제	<ul style="list-style-type: none"> ○ 직원 제안, 내·외부 고객만족도 조사 등 직원과 시민의 아이디어를 혁신과제로 발굴 및 추진 ○ 의료질 향상 과제와 연계하여 일선부서에서 자율적 혁신 사업을 선정

○ 소요예산 : 58,440천원

(단위 : 천원, %)

2019년 예산	2018년 예산	증 감	증감률
58,440	51,440	7,000	13.6

'19년 추진계획

(단위 : %)

구 분	2019년 계획	2018년 실적	증감	증감률
Project과제 실행	2건	2건	-	-
창의혁신과제	3건	3건	-	-

- 프로세스 개선사업 : 연중
- 자율적 혁신 사업 상시 과제 지속적 사업 발굴 및 진행 : 연중

작성자 혁신추진팀장 : 윤진현 (☎870-2181) 담당 : 김용완 (☎870-2182)

3-6. 홍보 및 시민 건강정보 제공 사업

추진배경 및 목적

- 서울시 대표 공공의료기관으로서 공공의료 선도를 위한 홍보
- 시민의 건강지킴이로서 최고 수준의 의료의 질 홍보



사업개요

○ 사업내용

- 연구 성과, 건강 콘텐츠 제공 및 대외홍보로 전문성·우수성 홍보
- 지역주민 참여 건강강좌, 프로그램 상시 개최로 지역 홍보 강화

○ 소요예산 : 35,000천원

(단위 : 천원, %)

2019년 예산	2018년 예산	증 감	증감률
35,000	35,000	-	-

'19년 추진계획

(단위 : %)

구 분	2019년 계획	2018년 실적	증 감	증감률
방송 및 신문보도	1,300회	1,237회	63회	5.1
시민건강강좌	2,400명	2,388명	12명	0.5
찾아가는 건강강좌	3,000명	2,983명	17명	0.6

- 진료과별 홍보 콘텐츠 발굴 ‘찾아가는 홍보실Ⅱ’ 시행 : 연중
- 방송, 일간지·전문지를 통한 공공의료 우수성 홍보 : 연중
- 지역주민 대상 원내·외 건강강좌 및 프로그램 홍보 : 연중

작성자 홍보팀장 : 길광철 (☎870-2890) 담당 : 박윤진 (☎870-2892)

4 주요 시정 협력사업

4-1. 보건·의료·복지 연계 사업(301네트워크 사업)

추진배경 및 목적

- 지역사회와 연계한 보건·의료·복지서비스 지원체계를 구축하여 취약계층에 지속적인 의료·복지서비스 제공
- 단순한 건강문제 해결 이외에도 사회적·경제적·심리적 요인 등 포괄적인 보건·복지서비스 제공

사업개요

구분	사업명
건강안전망 사업	의료비 지원
	커뮤니티케어 연계를 통한 찾아가는 사례관리 사업(신규)
	서울시 건강안전망 강화 사업
	무료간병인 사업
	야간간병 지원 사업
	찾아가는 사회복지 상담 및 심리적 지지 프로그램 시행
취약계층 발굴사업	지역사회 유관기관 간담회
	관내 취약계층 통합 사례회의
	사업 운영 홍보 활동
지역사회 연계체계 구축사업	취약계층 지원 의사결정 협의체 구성
	사회복지 유관기관 관련 실무자 워크숍
사업 질 관리	사업 대상자 만족도 조사
	지역사회 유관기관 만족도 조사

작성자 | 의료사회복지실장 : 김유경 (☎870-2581) 담당 : 신지영 (☎870-2005)

□ 사업내용

가. 건강안전망 사업

○ 의료비 지원

- 병원 자체예산으로 취약계층에게 적극적인 의료비 지원을 시행하여 의료접근성을 향상하고자 함

○ 커뮤니티케어 연계를 통한 찾아가는 사례관리 사업(신규)

- 지역사회 내 사회복지 유관기관과의 네트워크를 통해 찾아가는 사례관리 지원 시행
 - 의뢰 기관과 협의 및 case 별 사례회의 진행
 - 치료 종결 후 지역사회 복귀를 위한 적극적인 퇴원계획 지원 (필요 시 동행 방문 등)
 - 퇴원 이후 재가 환자에 대한 주기적 모니터링(유선 및 방문 상담 등)을 통한 지속적 서비스 제공



○ 서울시 건강안전망 강화 사업

- 지역사회 연계 및 협력 모델 구축을 통해 사각지대 취약계층 뿐 아니라 일시적 위기상황의 사각지대 계층을 적극적으로 발굴하여 지원

○ 무료간병인 사업

- 의료급여수급권자 중 홀몸노인환자 또는 보호자가 간병기능을 수행하기 어려운 경우나 행려, 노숙, 사회복지시설에 수용된 환자로 보호자가 없는 경우 무료 간병서비스 지원
- 행려환자에 대한 야간 간병인 지원 사업 시행

○ 찾아가는 사회복지 상담 시행

- 취약계층의 사회복지 정보 접근성 제고
- 1:1 맞춤형 상담을 통해 적절한 사회복지 정보 제공

○ 심리적 지지 프로그램 시행

- 만성질환자(주로 정신질환자)를 대상으로 심리지원 프로그램을 제공하여 환자의 스트레스 완화와 자신감 및 성취감 향상을 통한 사회복귀, 재활 및 치료의지 향상을 도모
- 개방그룹으로 진행하며 관련 전문 자격증을 소지한 자원봉사자 연계 프로그램 운영

나. 취약계층 발굴 사업

○ 지역사회 유관기관 간담회

- 지역사회 유관기관과 간담회, 실무자 회의실시 및 기관 간 네트워크를 통해 지역사회 내 수요를 파악하고 사업의 질적 향상 도모 및 대상자에게 통합적인 서비스 제공

○ 관내 취약계층 통합 사례회의

- 의뢰기관(구청, 주민센터, 보건소 등)과 서비스 제공기관(복지관 등)간 연계 사회복지 서비스 제공, 지원 방안 논의 및 통합적 사후관리 도모를 위한 통합 사례회의 시행

○ 사업 운영 홍보 활동

- 사업 운영 홍보활동 및 사업 설명회를 개최하여 구체적 사업 안내



다. 지역사회 연계 체계 구축 사업

○ 취약계층 지원 협의체 구성

- 지역사회 연계 체계 구축 강화
- 찾아가는 동주민센터 추진위원회 등을 중심으로 한 관내 공공-의료-복지 지원 체계 구축을 위한 논의 협의체 구성

○ 유관기관 사회복지 실무자 워크숍 시행

- 지역사회 유관기관 사회복지 관련 실무자의 보건 의료지식 함양 및 원활한 사업 교류를 위한 워크숍 시행

라. 사업의 지속적 유지

○ **다각적 지원을 통한 서비스 만족도 향상**

- 사업자 대상자 및 유관기관에게 만족도 조사 시행

마. 소요예산 : 889,228천원

(단위 : 천원, %)

2019년 예산	2018년 예산	증 감	증감율
889,228	1,228,932	△339,704	△27.6

※ 간호간병통합서비스 확대에 따른 무료간병사업비(서울시 보조금) 축소

'19년 추진계획

(단위 : %)

구 분	사 업	2019년 계획	2018년 실적	증 감	증감율
건강 안전망 사업	의료비 지원	222건	222건	-	-
	서울시 건강안전망 강화 사업	68,240천원	68,240천원	-	-
	찾아가는 사례관리 사업(신규)	50명	-	-	-
	무료간병인 사업	4,790명	8,277명	△3,487명	△42.1
	야간간병사업	2,590명	2,590명	-	-
	찾아가는 사회복지 상담	10회	10회	-	-
	심리적 지지 프로그램	37회	37회	-	-
취약계층 발굴사업	유관기관 간담회	4회	4회	-	-
	취약계층 사례회의	8회	8회	-	-
	사업 홍보 활동	50건	42건	8건	19.0
지역사회 연계체계 구축사업	취약계층 지원 협의체 구성 및 운영 회의	2회	-	-	-
	사회복지 유관기관 실무자 워크샵	1회	-	-	-
사업 질 관리	사업대상자 만족도	85점	80점	5점	6.2
	유관기관 만족도	85점	80점	5점	6.2

'19년 달라지는 사항('18년 대비)

- 신규사업 : 커뮤니티케어 연계를 통한 찾아가는 사례관리 지원 사업 시행
- 퇴원 과정 및 재가 환자에 대한 적극적인 지원 시행 (방문 상담 등)
- 인력 충원을 통하여 사업범위 확대 등 적극적 301네트워크 사업 수행
- 담당인력 정규직 전환으로 적극적 사업 수행

4-2. 의료의 질 향상 사업(의료기관 인증 유지관리)

추진배경 및 목적

- 환자안전과 의료의 질 향상을 위한 자발적이고 지속적인 노력으로 3주기 인증을 획득하여 의료소비자에게 양질의 의료 서비스를 제공하고자 함

사업개요

○ 사업내용

구 분	사 업 개 요
3주기 인증 준비	<ul style="list-style-type: none"> ○ 인증추진단 구성 및 세부과제 TFT 운영 ○ 관련 법규, 국제표준, 공인된 지식 등 근거 기반의 프로세스 마련 ○ 직원 교육, 홍보를 통한 질 향상 및 환자안전의 원내 문화 조성
인증 자체평가 실시	<ul style="list-style-type: none"> ○ 전문영역별 조사위원/지원요원 위촉 및 교육 ○ 520개 조사항목을 활용한 전 부서/전 영역 대상 자체평가 실시 ○ 변경된 프로세스에 대한 수행 점검 및 피드백·개선활동 실시

- 소요예산 : 35,000천원 (단위 : 천원, %)

2019년 예산	2018년 예산	증 감	증감률
35,000	9,500	25,500	268.4

'19년 추진계획

(단위 : %)

구 분	2019년 계획	2018년 실적	증 감	증감률
자체/수시평가 횟수	5회	4회	1회	25.0
3주기 평가 수검	1회	-	-	-

- 인증추진단 및 세부과제 TFT 진행 : '18.11월~'19.5월
- 직원 교육, 홍보, 설명회 : '18.11월~'19.5월
- 3주기 인증 대비 자체 평가 및 피드백 : 2~5월
- 3주기 의료기관 인증 본 평가 수검 : 5월

4-3. 의료의 질 향상 사업(건강보험 심사평가원 적정성 평가)

추진배경 및 목적

- 건강보험심사평가원에서 시행하는 적정성 평가 지표를 관리하고 진료 프로세스를 개선하여 의료의 질 제고

사업개요

○ 사업내용

- 암 질환, 급/만성기 질환, 약제급여분야, 수술별 진료량 분야 등 적정성 평가지표에 대한 정기적인 모니터링 시행 및 EMR 프로그램 개발
- 서울대병원, 분당서울대병원과의 비교 분석을 통한 지표개선 방향 도출 및 모의지표 분석 시행

'19년 추진계획

구 분		2019년 계획	2018년 실적
입 원 진 료	관상동맥우회술	1등급	-
	폐렴	1등급	-
	급성기 뇌졸중	1등급	1등급
	중환자실	1등급	1등급
	대장암	'20년결과발표	1등급
	유방암	1등급	1등급
	폐암	'20년결과발표	1등급
	수술의 예방적 항생제	1등급	-
	위암	1등급	1등급
	의료급여정신과	'20년결과발표	-
	마취	조사표수집	신규평가기간
	신생아 중환자실	조사표수집	신규평가기간
	외 래 진 료	천식	1등급
만성폐쇄성폐질환		1등급	1등급
급성상기도감염 항생제처방률		1등급	2등급(18차)
주사제 처방률		1등급	1등급(18차)
처방건당 약품목수		1등급	1등급(18차)
혈액투석		'20년결과발표	-
유소아급성중이염항생제		1등급	등급제외(60건미만)
치과 근관치료		'20년결과발표	신규평가기간
결핵(초기검사실시율)	1등급	1등급(의료질평가)	

○ 적정성 평가 지표에 대한 지속적인 모니터링 : 연중

작성자 | 보험심사팀장 : 송영미 (☎870-2770) 담당 : 김윤미 (☎870-2779)