
신종 코로나바이러스 감염증 조치 및 대응상황 보고

2020. 1. 29.

시 민 건 강 국

(총괄) 신종 코로나바이러스 감염증 조치 및 대응 상황

《 질병관리과 》

□ 감염병 위기단계 격상 - **경계** ('20.01.27.14시)

단 계	관심 (Blue)	주의 (Yellow)	경계 (Orange)	심각 (Red)
기 준	해외에서 신종감염병의 발생·유행	해외 신종감염병의 국내 유입	유입된 신종감염병의 제한적 전파	유입된 신종감염병의 지역사회 전파 확산

➔ 현 국내 상황은 '주의' 단계 수준이나 급격한 확산 추세인 신종 코로나바이러스 감염증의 국내 추가 확산을 막기 위하여 '경계' 수준으로 조기 격상하여 대응 [위기 단계 격상에 따른 서울시 재난안전대책본부 구성(본부장: 시장)]

□ 국외 발생 현황

○ 확진자: 4,579명, 사망 106명, 발생국: 16개국 (기준 '20.01.28.09시 기준)



➔ 하루만에 두 배 증가(확진자 2,013명 → 4,579명 / 사망자 56명 → 106명)

□ 서울시 전국 현황

(기준 '20.01.28.09시, 단위:명)

번 호	확진자	접촉자	격리대상자	비 고
전 국	4	254	112	
서울시	1	77	20	1:1 담당자 지정 완료

작성 자 | 질병관리과장 : 김정일 ☎2133-7660 / 감염병대응팀장 : 정진숙 ☎7669 / 담당 : 유동석 ☎7692

□ 추진사항

- '20.01.26 - 서울시장 주재 방역대책반 긴급 회의
- '20.01.27 - 보라매 병원 선별진료소 현장 확인(국무총리, 보건복지부장관, 서울시장)
- '20.01.27 - 자치구 담당자 변경된 지침 교육 실시
- '20.01.27 - 대시민 마스크 배포 관련 전문가 자문 컨퍼런스 콜 실시
- '20.01.28 - 서울시 - WHO 신종 코로나바이러스감염증 자문 회의
 - 대 도시 신종감염병의 선제적이며 효과적인 초동 대응 방안 및 정보 공유
 - * 특히 우한시 입국자 추적 조사시 조언 참조

□ 추진개요

- 의료기관 대응 체계
 - 자치구 보건소 및 의료기관등 27개소 선별진료소 지정
 - 국가지정입원치료 병상 및 지역별 거점병원 격리 병상 상시 가동 준비(총 51병상)
- 대응 물품 지원
 - 자치구 및 유관기관 대응 물품 지원 (보호복, 방역 약품 등)
 - 열화상카메라 설치 운영을 위한 전문가 자문 검토 회의 실시
 - 야외 및 이동 동선이 일정치 않는 장소는 감지가 곤란하며, 발열 시민을 일시 격리 시킬수 있는 시설과 인력이 있는 병원 등 시설에 우선 설치 고려
- 대 시민 홍보
 - 대시민 보도자료 배포 (개인 위생 수칙 및 Q&A 안내)
 - 다중 이용시설 예방 홍보 (숙박업소, 게스트하우스 등)

□ 향후계획

- 신종 코로나바이러스증 방역대책반 가동 지속
- 서울시 재난안전대책본부 구성(본부장: 시장)
- 지침 개정(4판) 따른 변경된 대응 체계 구축
 - 신종 코로나바이러스증 의심환자 분류 주관 변경 (중앙 → 서울시)
 - 의심환자 증가에 따른 강화된 실험실 검사 체계 구축(70건/1일)
- 시장님 주재 신종 코로나바이러스감염증 대응 전문가 자문단 회의 개최
- 취약계층 방역 물품 배부(마스크 등) *버스 등 대중교통 및 복지시설 등
- 우한시 입국자 추적관찰 및 선별진료소 야간·주말 가동 관련 부구청장 회의 소집
- 질병관리본부 콜센터 폭주에 따른 서울형 콜센터(120) 구축

1. 신종 코로나바이러스 서울시 대응체계 강화방안

〈 '20. 1. 28, 기획담당관 〉

국내 확진자 발생 등 전세계로 급속 확산중인 중국 우한發 신종 코로나 바이러스 감염증에 대한 종합대책을 마련하고 대응체계를 선제 가동하여 국내 확산 차단 및 시민우려 불식 등 통해 조속한 안정화에 기여코자 함

I. 진행경과 및 대응현황

- '신종코로나바이러스 감염증'의 국내외 발생 및 진행경과(질병관리본부/1.28 09시 기준)
 - (국외) 1.28일 09시 기준 현재 확진자 총 4,572명(사망106명)으로 발생지 중국(4,515명/사망106명)에서 태국·홍콩·대만 등 주변국과 미국·유럽 등 전세계적으로 확산중
 - (국내) 현재 확진환자 4명, 조사대상 '유증상자' 112명(격리해제 97명, 검사중 15명)
- 서울시 대응현황
 - '20. 1. 4. ~ : 「서울특별시 원인불명 폐렴 대책반」 구성 및 질병관리본부 및 보건소, 유관기관과 공조체계 유지(시민건강국 중심)
 - '20. 1.20. : 국내 유입에 따른 위기단계 격상(관심→주의)으로 「市 신종 코로나바이러스감염증 방역대책반」 구성(반장 : 시민건강국장)
 - '20. 1.25. : 국무총리 주재 시도지사 영상회의(시장 참석)
 - '20. 1.26. : 1차 종합대책회의 개최(시장 주재)
 - 현재 주의단계이나 경계·심각 단계를 가정한 대응준비가 필요하며, 선제적 대응 및 관리를 위해 1.26부로 市 전 실·본부·국 대응체제로 전환
 - '20. 1.27. : 2차 종합대책회의 개최(행정1부시장 주재)
 - 정부 위기단계 격상(주의→경계)에 따른 「서울특별시 재난안전대책본부」(본부장 : 시장) 구성과 함께 방역물품 대시민 긴급지원 및 홍보조치 등 추진

작성 자

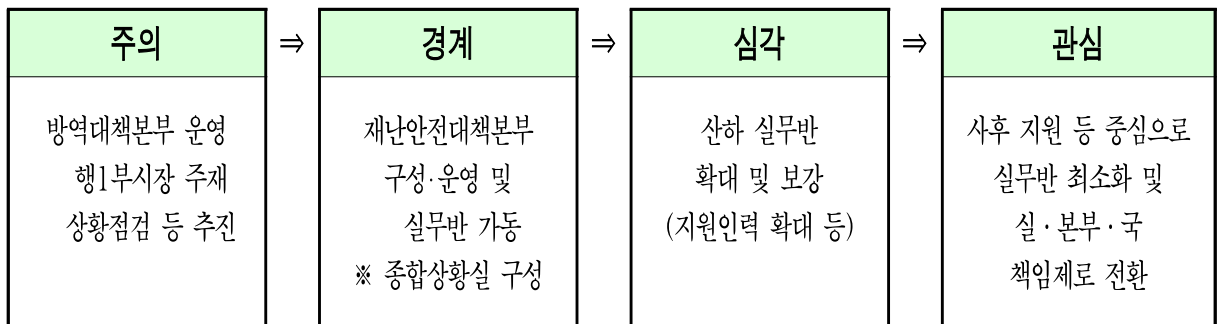
기획담당관 : 김권기 ☎2133-6610 기획조정팀장 : 유미옥 ☎6612 담당 : 손지영 ☎6613

II. 대응체계 강화방안

(대응기조) 현재 국내 위기단계는 '경계'로 현재 상황으로는, 발생지 중국의 초동대응이 사실상 실패한 것으로 보이고, 확산속도 등 감안 심각한 상황이 우려되므로 정부와 공조하여 '선제적 대응' 기조로 총력대응 필요

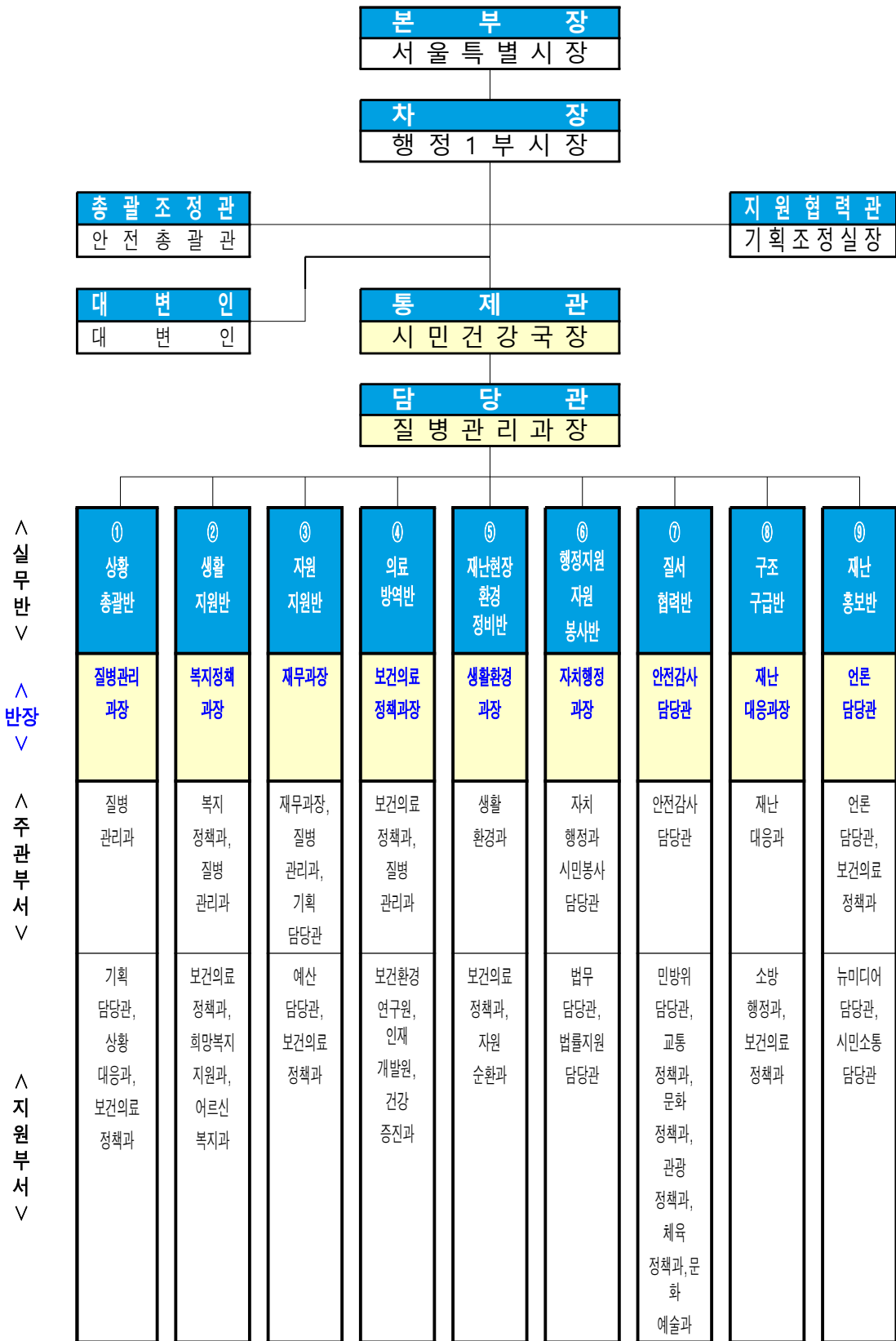
□ '신종 코로나바이러스' 대응을 위한 재난관리체계의 단계별 강화·운영

- 사스(중증급성호흡기증후군)·메르스(중동호흡기증후군)와 높은 유사성을 가지므로 이에 준한 총체적 대응체계 필요
- 특히 최근 '15년 메르스 사태시 대응사례와 그 이후 정비된 감염병 매뉴얼 등에 기반하여, 확산 방지 및 실행력 강화에 주력
- 위기단계 진행상황(관심→주의→경계→심각)에 따라 추진반의 동시·순차적 가동
 - (관심·주의 단계) 방역대책반(반장 : 시민건강국) 구성·운영으로 상황전파 및 초동대응, (상황안정시) 사후 관리에 주력
 - (경계·심각 단계) 「감염병 재난」 행동매뉴얼에 따라 재난안전대책본부 구성·운영하되, 상황전개에 따라 우선적이고 시급한 분야 중심으로 탄력 운영
 - ▶ 상황실은 현재 신청사 2층에 운영중이나, 상황악화시 재대본 구성에 따라 전담근무 인력소집후 지하3층 통합상황실 등으로 확대·개편 운영
 - ▶ 역학조사, 병원대책, 가택격리 관리 등 상황에 따라 전 실·본부·국의 역량을 결집



□ 「서울시 신종코로나바이러스 감염증 재난안전대책본부」 구성(안)

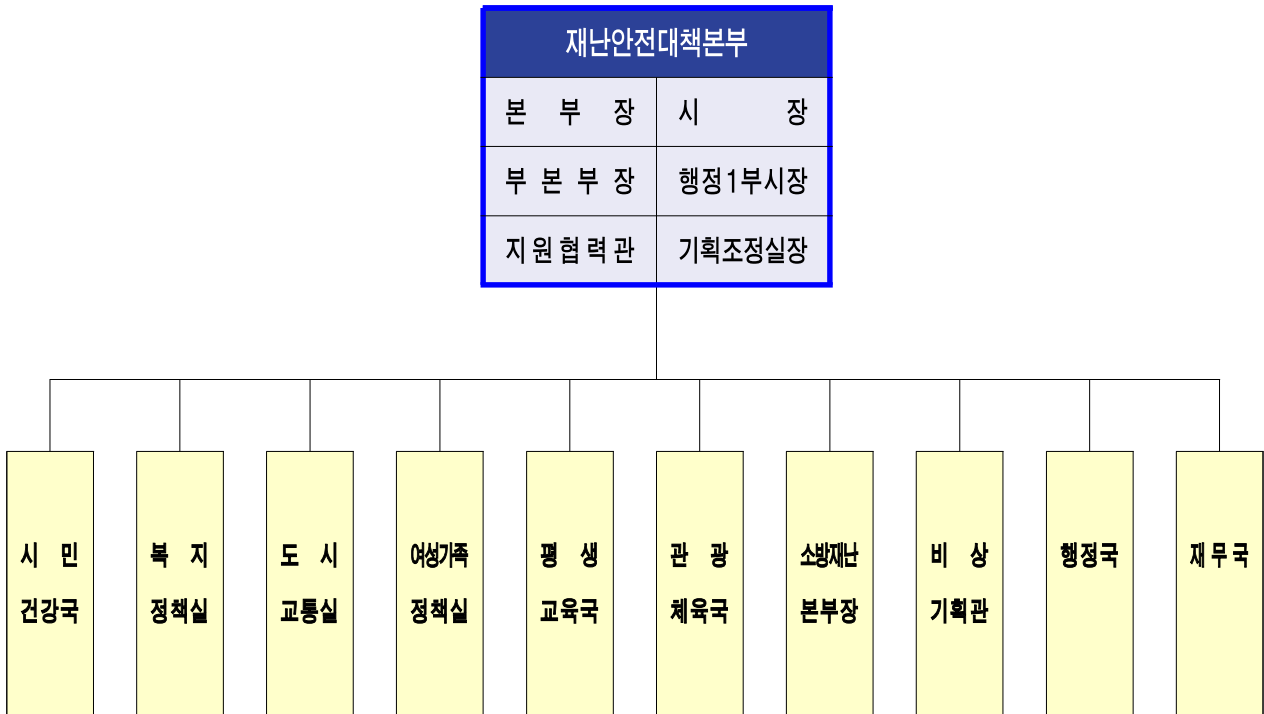
서울시 감염병 재난안전대책본부



△ 실무반
△ 반장
△ 주관부서
△ 지원부서

※ 실무반은 상황에 따라 탄력적으로 변경 운영

□ '재난안전대책본부'를 중심으로 실·본부·국 총력대응체계 구축



- 상시적 「재난안전대책본부」 운영과 병행하여, 필요시 회의체계 운용*
 으로 실·본부·국별 이행상황 점검으로 실·본부·국 책임성 제고
 - 적기 조정·협업 추진을 통해 재난안전대책본부 대책의 실행력 강화
 - *현안의 시급성·중대성을 감안, 행정1부시장, 시장 주재 회의 개최
- (대응기조) 관련기간 간 협업 및 정보공유 극대화, 선제적 대응, 실시간 대응, 의사결정시간 최소화, 현장 지원 강화
- (운영방법) 매일 회의체를 운영하되 급박하고 중요한 상황 발생시 회의체 수시 가동 및 온라인 통한 실시간 정보공유
 - 회의체 운영주기 : 향후 2주간 매일(매일 오후 3시) 운영하되, 상황 변화에 따라 수시로 가동
 - ※ 현안에 따라 실무자, 전문가 포함

※ 실·본부·국별 주요역할

실·본부·국	주요역할
시민건강국	- 중앙대책본부(보건복지부·질병관리본부)와의 협력 총괄 - 환자관리, 의료자원지원, 행정지원, 상담센터 운영 등 대응 총괄
복지정책실	- 취약계층(어르신 등) 시설이용자·종사자 예방관리 등
도시교통실	- 대중교통 등 시민접점 시설 관련 이용자·종사자 예방관리 등
여성가족정책실	- 취약계층(영유아 등) 시설이용자·종사자 예방관리, - 중국인 등 외국인 밀집지역 예방관리 등
평생교육국	- 교육청과 협력·공조체계 구축 - 시설격리 및 격리시설 운영 등
관광체육국	- 주요 관광지 등 시민접점 시설 관련 이용자·종사자 예방관리 등
소방재난본부	- 환자이송·긴급구호 등
비상기획관	- 서울경찰청·수도방위사령부 등과 공동 대응체계 구축
행정국	- 자치구 상황 총괄 및 협력·공조체계 구축 - 전염병 대응 강화를 위한 인력 확충
재무국	- 방역물품 지원 관련 수급 총괄
시민소통기획관	- 市매체를 활용한 대시민 행동요령(시민안심) 등 홍보

※ 감사위원회 : 신종코로나바이러스 감염증 관련 실태조사 등 지원 /
대변인/시민소통기획관 : 언론매체 등을 통한 대시민 홍보

○ 직제별 주요 역할

- 본부장(서울특별시장) : 재난안전대책본부 업무 총괄
- 차장(행정1부시장) : 본부장 보좌
- 지원협력관 : 본부장·차장 보좌 및 대책본부의 행정 및 대외협력 총괄
- 안전총괄관 : 본부장·차장 보좌 및 대책본부 업무 지원 총괄
- 대변인 : 본부장·차장 보좌 및 대책본부 언론대응 총괄
- 9개 실무반 구성 및 역할(진행경과에 따라 탄력운동)

명 칭	주요 역할	주관부서	지원부서
상황총괄반	<ul style="list-style-type: none"> • 일일상황보고서 작성 및 보고 • 재난현장 수습상황관리 총괄 • 대통령·국무총리·중앙재난안전대책본부장·사고 수습본부장 특별지시사항 처리 • 상황판단회의 보고회 자료 준비 • 재난발생현황, 구조인력·장비 투입 현황 파악 • 인명 및 재산피해 상황 파악 • 재난상황 파악 및 전달·처리 • 지역사고수습본부, 서울특별시시 재난안전대책본부, 긴급구조통제단 운영상황 관리 • 지역재난관리책임기관 등 관계기관 대처상황 파악 • 현장상황관리관 및 수습지원단 파견 관리 • 각종 여론·정보 수집, 민원 등 파악 	질병관리과장 (반장)	기획담당관, 상황대응과, 보건의료정책과
생활지원반	<ul style="list-style-type: none"> • 재난지원금 및 생활안정지원 상황 관리와 홍보·지급 독려 • 이재민 발생상황 파악·관리(수용·급식 등) • 재해구호물자 확보·비축상황 관리 및 신속한 지원 • 피해주민 불편사항 해소를 위한 긴급대책 및 생활안정을 위한 단기대책 등 지원 • 재난구호활동상황 및 구호물품 지원상황 파악 • 사망·실종자 유족 대책, 응급생계구호 실시 	복지정책과장 (반장), 질병관리과	보건의료정책과, 희망복지지원과, 어르신복지과
자원지원반	<ul style="list-style-type: none"> • 재난관리자원의 체계적 관리 및 활용을 위한 재난관리 자원 공동활용시스템(Disaster Resources Sharing System: DRSS) 운영 • 재난관리자원 공동활용시스템가동 • 피해상황에 따른 민간자원 응원 • 장비·자재 부족지역 파악 및 지원활동 전개 • 다른 지역의 장비, 자재를 피해지역에 부족한 장비, 자재로 활용하는 공동활용 행정지도 • 재난관리자원의 비축·응원 및 사용현황 파악 관리 	재무과장, (반장) 질병관리과, 기획담당관	예산담당관, 보건의료정책과

명 칭	주요 역할	주관부서	지원부서
의료방역반	<ul style="list-style-type: none"> 재난발생지역 의료·방역 서비스 제공에 관한 현황 파악 재난발생지역 의료·방역 자원배분현황 파악 및 조정 지원 비상방역실시 현황 파악 부상자 의료지원 및 기동의료반 편성·운영 지도·확인 침수지역 및 이재민 집단급식소·위생관리 지도·확인 감염병 예방을 위한 방역소독 및 기동방역반 편성·운영 	보건의료정책과 (반장), 질병관리과	보건환경연구원, 인재개발원, 건강증진과
재난환경 정비반	<ul style="list-style-type: none"> 육상 및 해상의 환경오염물질(재난폐기물, 위험물 등) 피해상황 및 처리실태·관리 육상 및 해상의 환경오염물질 처리를 위한 인력·장비·자재 등 지원 재난쓰레기 수거처리 및 임시 적환장(운동장, 공원, 폐기물처리시설 등) 설치·운영의 지도·확인 관할지역 재난현장 복구현황 파악 	생활환경과장 (반장)	보건의료정책과, 자원순환과
행정자원· 자원봉사반	<ul style="list-style-type: none"> 자원봉사센터 설치·운영 및 지도·확인 자원봉사자 투입 현황 및 소요자원 확인 사유시설 응급복구 등 대민지원활동 추진 수해주택 안전점검 및 무상수리 등 추진 	자치행정과 (반장), 시민봉사담당관	법무담당관, 법률지원담당관
질서협력반	<ul style="list-style-type: none"> 재난발생지역 육상교통통제 및 두절지역 파악 재난발생지역 출입제한 및 차량운행통제 실시 지역주민 불편 최소화를 위한 우회도로 홍보 실시 주민대피, 범죄예방 사전조치 고립지역 긴급수송로 개설 및 수송차량 확보·지원 	안전감사담당관 (반장)	민방위담당관, 교통정책과, 문화정책과, 관광정책과, 체육정책과, 문화예술과
구조구급반	<ul style="list-style-type: none"> 재난지역 인명 수색, 구조·구급 상황 파악 및 지원 사상자 응급조치 및 의료기관 후송, 안치 지원 재난현장의 특성, 2차 피해 발생 여부 등에 대한 정보 제공 현장 응급의료소 설치·운영 지원 군부대 등 수색, 구조활동 업무협조 및 지원 	재난대응과장 (반장)	소방행정과, 보건의료정책과
재난홍보반	<ul style="list-style-type: none"> 재난상황별 국민행동요령 홍보 텔레비전·라디오 등 매체를 활용한 재난 예보·경보 실시사항 등의 전파 재난 관련 보도자료 취합 및 배포 언론발표 준비·실시 및 언론사 인터뷰 실시 취재지원센터 운영(언론 연락체계 유지 및 취재지원) 방송 및 언론 보도 모니터링 사회관계망서비스(SNS), 인터넷 홈페이지 등 온라인 홍보 및 모니터링 오보, 유언비어 확인 및 대응 현장, 중앙재난안전대책본부, 사고수습본부, 시·도 재난 안전대책본부의 재난수습홍보반과 협조 및 공유체계 구축 	언론담당관 (반장), 보건의료정책과	뉴미디어담당관, 시민소통담당관

2-①. 신종 코로나 바이러스 감염증 지원대책

《 안전총괄실 》

1 재난관리기금 방역물품 구매 지원계획

○ 재난관리기금 지원 개요

- 방역물품 최대 지원가능액 : 948억원('20년 1월 기준)
 - ▶ 4,940억원(현액) - 2,602억원(의무예치금) - 1,390억원(20년 지출계획) = 948억원
- 지원근거: 서울특별시 재난관리기금의 설치 및 운용 조례 제5조 ②항 8호
 - ▶ 재난 중 감염병 또는 가축전염병의 확산 방지를 위한 긴급대응 및 응급복구
- 지원대상: 마스크, 손세정제, 열화상카메라 등 방역물품

○ 재난관리기금 수요조사(1차) 결과: 총 7,997백만원

1차 수요조사 결과

- 도시교통실 : 5,165백만원
 - 지하철역 328개소, 버스 9,067대 (마스크 및 손세정제)
 - 자전거 1,540개소(손세정제), 자전거배치원 400명 (살균제)
- 복지정책실 : 1,318백만원
 - 지역자활센터(31개소), 노숙인시설(46개소), 장애인복지시설(637개소), 어르신복지시설(924개소), 노인여가복지시설(36개소), 종합사회복지관(98개소) 등 (마스크, 손세정제, 체온측정기)
- 여성가족정책실 : 1,071백만원
 - 여성지원시설(30개소), 여성복지시설(106개소), 어린이집(5,700개소), 초등돌봄시설(52개소), 지역아동센터(436개소) (마스크, 손세정제, 열화상카메라, 체온측정기)
- 관광체육국 : 181백만원
 - 체육시설, 서울광장 스케이트장 등 15개 시설 (마스크, 손세정제, 열화상기)
 - 관광안내소 21개소, 다누림센터, MICE 지원센터, 의료관광지원센터 (마스크, 손세정제, 소독살균제)
- 서울소방재난본부 : 262백만원
 - 24개 소방서 현장 구급대원 보호의 세트 3개월(방진복, 보안경, 마스크, 글러브, 덧신)

○ 향후 일정

- 기금운용위원회 서면심의 (1.28)
- 물품구매 및 현장 배치 (1.29~)
- 추가 지원을 위한 2차 수요조사 (1.29~)

작성자	안전총괄과장 : 김기현(☎8010)	안전기획팀장: 정unki (☎8012)	담당: 최정열(☎8016)
		안전제도팀장: 인준수 (☎8034)	담당: 최송천(☎8041)

2 재난안전대책본부 운영 총괄 지원

서울시 재난안전대책본부 개요

- 근거 : 재난 및 안전관리기본법, 재난 및 안전관리 기본조례 및 시행규칙, 행동매뉴얼
- 구성 : 본부장 - 시장, 차장 - 소관 부시장, 통제관 - 소관 실·본부·국장
- 기능 : 재난 수습 총괄·조정, 상황관리 및 응급조치, 유관기관 조치 요구, 자치구 대책본부 지휘·지원, 중앙재난안전대책본부와 연계 등

- 재난안전대책본부 인력지원 : 안전총괄실 (안전총괄과, 상황대응과)
- 재난안전대책본부 공간배치 지원 (지하3층 서울안전통합상황실 등)
- 실무반 임무 숙지 교육 (감염병 재난 현장조치 행동매뉴얼 배부)
- BH 위기관리센터·중앙재난안전대책본부(행안부)와 협조체계 유지

3 서울시 안전관리위원회 개최

○ 서울시 안전관리위원회 개요

- (근 거) 재난 및 안전관리기본법, 서울시 재난 및 안전관리 기본조례
- (구 성) 시장(위원장), 2부시장, 교육감, 수도권방위사령관, 서울경찰청장 등 40명
- (기 능) 재난 및 안전관리정책의 심의 및 총괄조정, 재난이나 그 밖의 각종 사고가 발생시 이를 수습하기 위한 관계 기관 간 협력에 관한 사항 등

○ 서울시 안전관리위원회 개최 (* 메르스 사태시 개최 '15. 6.10)

- (일 시) '20. 2월 초
- (장 소) 서울시청 지하3층 충무기밀실
- (대 상) ① 외부(21) 교육감, 서울경찰청장, 수도권방위사령관, 병원 협회장 등
② 내부(19) 시장, 2부시장, 기획조정실장, 안전총괄실장, 도시교통실장 등
- (안 건) 신종 코로나 바이러스 대응계획 보고 및 공조체계 구축 방안 등

4 재난 문자 및 서울 안전 앱을 통해 시민행동요령 등 집중 홍보

- 2회 재난 문자 발송 (1.27. 19시, 1.28. 8:30), 필요시 단계별 추가 문자 발송
- 서울 안전 앱을 통해 실시간 시민 행동요령 등 안내

* 서울 안전 앱 : 감염병, 태풍 등 25개 재난 및 사고에 대한 행동요령과 관련 콘텐츠 제공(누적 다운로드 8만, 19.12월 기준)

2-②③. 방역물품 물량확보 현황 및 배포계획


《 보건의료정책과, 질병관리과 》

□ 방역물품 현황

○ 마스크 보유현황 : 약 70,000개

– 시민배포용 마스크 종류 : 덴탈 마스크 (2m 이내 거리의 비말전파 방어 기능)

※ 질병관리본부와 협의하여 대시민용 마스크로 덴탈 마스크 확정

마스크 종류	위해요소	특성 및 용도	참고사진	비고
수술용 마스크 덴탈마스크	비말 전파	코와 입의 점막을 통한 호흡 시 감염 방지를 위한 일반적인 사용		시민 배포용

– 서울시 덴탈마스크 비축량 : 약 70,000개

○ 열화상카메라 보유현황 : 병원 및 보건소 등에 총 99개

– 시립병원 : 8개 시립병원, 총 13개 열화상카메라 보유

▶ 어린이병원(1), 서북병원(1), 은평병원(1) 서울의료원(2), 동부병원(2), 북부
병원(1), 보라매병원(3), 서남병원(1)

– 보건소 : 19개 자치구, 총 35개 열화상카메라 보유

▶ 광진(2), 동대문(1), 중랑(2), 성북(1), 강북(1), 노원(2), 은평(3), 서대문(1),
마포(1), 양천(1), 금천(3), 동작(2), 관악(1), 서초(10), 송파(2), 강동(2)

※ 종로, 성동, 도봉, 강서, 구로, 강남 6개구는 장비 고장 등으로 미보유

– 상급종합병원 : 13개 병원, 총 51개 열화상카메라 보유

▶ 강남세브란스(2), 삼성서울(3), 건국대(2), 고려대(2), 경희대(2), 중앙대(3),
연세세브란스(9), 성모(6), 한양대(3), 고려대(3), 아산(8), 서울대(3), 강북삼성(5)

작성 자

보건의료정책과장:박유미 ☎2133-7505 보건정책팀장:양지호 ☎7507 담당:김지현☎7508
질병관리과장:김정일 ☎2133-7660 감염병관리팀장:김해숙 ☎7686 담당:전애화☎7689

○ 기타 방역물품 보유현황

제품	살균제	물티슈	3중수용기	N95마스크	리텍스장갑	손소독제	손세정제
수량	6,250개	4,500개	3,660개	28,785개	7,400개	4,000개	4,500개

□ 방역물품 배포 계획

- (마스크) 대시민 마스크 긴급 배부(70,000여개) : '20.1.28. ~
 - 어르신 등 감염병 취약계층 대상 마스크 배부 : 35,000개 (복지정책과)
 - 버스터미널 등 시민접점 시설 대상 마스크 배부 : 35,000개 (버스정책과)
- (열화상카메라) 병원·보건소 보유 열화상카메라 즉시 가동 요청 : '20.1.28.
 - 8개 시립병원은 현재 열화상 카메라 가동중이며, 보건소 등에 열화상 카메라 가동 요청완료

※ 공공장소 열화상 카메라 설치 관련 전문가 자문결과(1.27.)

- 의료기관 등의 교차감염 방지를 위해 열화상 카메라 설치는 효율적이나, 터미널 등 공공 장소에서는 시민 출입이 일정하지 않고, 측정거부시 대응방안 등이 없어(공항, 항만은 검역법에 근거) 열화상 카메라의 활용이 제한적임

○ (기타 방역물품) 25개 자치구 보건소 방역물품 긴급 배부 : '20.1.29. ~

제품	살균제	물티슈	3중수용기	N95마스크	리텍스장갑	VTM배지	손소독제	손세정제
수량	500개	3,500개	2,500개	24,000개	5,000개	375개	4,000개	4,500개

□ 향후 추진계획

- 마스크, 손세정제, 열화상카메라 등 수요조사 진행(안전총괄실) : 1.28. ~
- 재난관리기금 및 예비비 등 활용하여 구매 및 배포

2-④. 대중교통 종사자 및 이용시민 대상 방역 대책

《 도시교통실 》

□ 대중교통 이용시민 현황

- 지하철 : 328개 역사, 1일 평균 수송인원 8,090천명
- 버 스 : 1일 평균 수송인원 6,097천명

(단위 : 개, 대, 명)

구 분	업체수	노선수	인가대수	실 제 운영대수	1일 대당 평균 승객수
시내버스	65	354	7,399	7,067	700
마을버스	140	250	-	1,584	700
공항버스	4	42	466	416	100

□ 추진방향

- 바이러스 확산 및 사안의 긴급성에 따라 즉시 이행 가능한 조치부터 우선추진
 - 방역 청소, 대시민 안내·홍보, 방역물품(손 소독제 등) 비치 등
 - 메르스 당시 심각단계부터 방역물품을 제공하였으나, 신종 코로나바이러스는 전염력이 높음을 고려, 경계단계부터 방역물품 비치·배포
- ‘개인 위생은 개인이 책임진다’ 가 원칙이나 공공에서 책임져야 하는 보호·책임 수준으로 방역대책 시행
 - 시민접점 지역인 버스·지하철 종사자 마스크 착용하도록 자체예산으로 신속 조치
- 취약계층, 공항버스 등 선제적 대응이 필요한 부문을 우선 집중 추진

□ 우선조치사항 : 1.28(화) 즉시시행

【지 하 철】

- 역사내 손 소독제 등 방역물품 비치(1.28.~)
 - 손 소독제 시민용 지하철 전체역사(328개소) 역당 2~3개, 고객센터 등 시민접점 직원용 (151개소, 275개) 비치
 - 고객접점 직원 마스크 우선 지급 및 착용(151개소, 453명)



○ 지하철 승강기, 객실 전광판 및 안내방송 등 대시민 홍보 시행(1.28.~)

- 홍보문 게시 : 홈페이지, 승강장 및 전동차내 안내게시기(1일 216회)



- 안내방송 : 역사 승강장 및 전동차 객실 안내방송 실시(역사: 1일 10,184회, 전동차: 1일 3,926회)

○ 지하철 역사 및 전동차 방역 청소 강화(1.28~)

- 경계단계에 따라 집중 방역 청소 체계 구축

- ▶ 역사 내 화장실 방역소독 : 1일 1회 → 1일 2회(1회↑)
- ▶ 에스컬레이터 핸드레일 소독 : 1일 1회 → 1일 2회(1회↑)
- ▶ 엘리베이터, 발매기, 환금기, 정산기 등 버튼 소독 : 0회 → 1일 2회(2회↑)



【버 스】

○ 귀국자 등 방역이 시급한 공항버스 이용객용 마스크 100% 우선 비치(1.28.~)
(시민건강국 마스크 비축분 3.5만개 활용)

○ 손소독제 등 긴급 비치 가능한 물품부터 우선 비치(1.29.~)

- 버스 1대당 손소독제 1개씩 비치·운행

○ 버스 내부 안내포스터 부착, 전광판·음성안내·BIT 활용 홍보 시행(1.27.~)

- 시내버스(7,067대), 마을버스(1,584대), 공항버스(416대) 포스터 3매 부착 시행 중

- ▶ 신종 코로나바이러스감염증 예방수칙(질병관리본부제작안) 우선조치
- ▶ 서울시 자체 홍보포스터 시안 제작에 따라 교체 부착

- 버스 전광판 및 음성안내, BIT 홍보 실시(1.29.~)

- ▶ 버스 전광판 : 시내(7,067대), 마을버스(1,500대) 대상 전광판 안내

신종 코로나바이러스 예방 위해 마스크 착용, 손씻기 등 수칙 준수
증상시 1339 또는 보건소 문의

- ▶ 음성안내 : 시내버스(7,067대) 대상 안내

신종 코로나바이러스 예방을 위해 마스크 착용과 손 씻기를 생활화 합시다!
신종 코로나바이러스 감염증 문의는 관할보건소 또는 1339! 서울특별시

- ▶ BIT 홍보 : 시내버스정류소 906개소, 마을버스 400개소 대상 안내

코로나바이러스 예방 위해, 마스크 착용, 손씻기 철저 (24자 내외)

- ▶ 영상 홍보 : 시내버스(6,000대) 내부 TV 영상 홍보

- **공항버스 등은 1일 2회 방역청소** 기완료, 시내(마을)버스는 실시예정(1.29.~)

□ 방역물품 확보 계획

- 지하철·버스 등에 **마스크 1일 총156만매** 비치 및 배포토록 구매 조치(1.29.~)

- (지하철) 마스크(역당 2,000매, 328개소 / 13억) 비치 및 배포
- (버스) 마스크(대당 100매, 9,067대 / 18억) 비치 및 배포

- 자전거·지하철·버스 등에 **손 소독제 총12,247개** 비치 및 배포(1.29.~)

- (자전거) 손 소독제(대여소당 1개, 1,540개소) 비치 및 배포
- (지하철) 손 소독제(역당 5개, 328개소) 비치 및 배포
- (버스) 손 소독제(대당 1개, 9,067대) 비치 및 배포

※ 메르스 : 지하철 (마스크 1일 역당 1천매, 손소독제 역당 2개), 버스 손소독제(대당 2대)

□ 고객 접점 관리

- **지하철 역무직원·버스 운수종사자** 마스크 지급 및 손 소독제 비치(1.28.~)

- 지하철 역무직원 마스크 착용 및 손 소독제 우선 비치
- 새벽 첫차부터 모든 버스 운수종사자는 마스크 의무 착용 실시
- 택시 운수종사자 손 소독제 비치·사용 실시

- **지하철 운영기관·버스회사 직원 대상 교육** 실시(1.28~)

- 고객접점 직원인 지하철 역무원 및 승무원 등 교육
- 지하철 운영기관 직원 대상 예방수칙 및 행동요령 구내방송 실시
 - ▶ 신종 코로나바이러스 감염증 관련 예방행동수칙 안내
- 버스회사별 운수종사자 대상 자체 교육 실시

2-⑤. 복지시설 및 취약계층 신종코로나 대응현황 및 계획

《 복지정책실 》

□ 추진방향

- 어르신, 장애인 등 복지시설 이용자 보호를 위한 방역물품 조기 공급
- 시설 이용자 및 취약계층 감염증 방지를 위한 예방관리 강화
- 격리자 등에 대한 서울형 긴급복지 활용 생계비 및 생필품 적기 지원

□ 대응현황 및 추진계획

① 복지시설 상황관리 및 대응체계 구축

○ 복지시설별 방역용품 재고 확인 및 지원

- 지원대상 : 경로당 등 어르신 생활·이용시설(4,469개), 장애인 생활·이용시설(623개), 노숙인·자활시설(76개소), 종합복지관(98개소) 등 총 5,266개 시설
- 지원방안 : 기 배부된 미세면지 마스크 우선 활용 및 추가 구매 추진

〈복지시설 방역용품 재고 및 필요량('20.1.27)〉

- 재고 현황 : 마스크 2,439,946개, 손소독제 5,313개, 비접촉식 체온계 2,214개
- 필요량(1개월) : 마스크 5,512,860개, 손소독제 43,746개, 비접촉식 체온계 6,061개

- 지원실적 및 배부계획

- ▶ 복지시설 마스크 즉시 배부 ('20.1.28. 재고량 243만개, 시민건강국 보유 35,000개)
- ▶ 시설운영비 및 관련 예산으로 부족분 및 우선 필요량 확보 ('20.1.29~)
- ▶ 재난관리기금(재난계정) 활용, 방역용품 추가 확보 추진 ('20.1.29~)

※ 방역용품 추가 필요량 신청(1.28) : 마스크 5,512,860개, 손소독제 43,746개, 체온계 6,061개

○ 복지시설 감염증 행동요령 전파 및 일일보고체계 구축·시행

- 손씻기, 마스크 착용 등 코로나바이러스 예방 행동요령 시설안내
- 방역 물품비치 현황 및 의심환자, 시설이용 특이사항 등 일일보고체계 시행

작성 자

복지정책과장 : 이해선 ☎2133-7310 복지정책팀장 : 임지훈 ☎7312 담당 : 정성욱 ☎7313

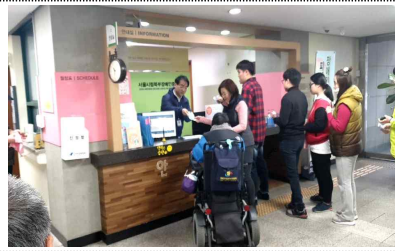
② 신종코로나 확산방지를 위한 예방활동 적극시행

복지시설

- 시설별 방역용품 비치 및 배부, 감염증 행동요령 교육 및 홍보 실시
 - 마스크, 손소독제 등 방역용품 비치 배부 및 시설 이용자·종사자 활용안내
 - 감염증 예방 행동요령 1일 1회 이상 교육 실시 (이용자·종사자)
 - 코로나바이러스 예방 및 주의를 위한 홍보물(배너·포스터 등) 게시



노인복지관 마스크 배부



장애인시설 마스크 배부



데이케어센터 마스크 교육

- 시설 이용자·종사자 건강체크 및 의심환자 즉시 신고
 - 이용자 상시 체온 확인 및 의심환자 발생시 질병관리본부 콜센터 1339 또는 관할 보건소 즉시 신고
- 감염자 확산추이에 따라 시설 출입제한 및 휴관 등 검토시행
 - 생활시설 : 방문객 출입제한 등 외부통제 강화
 - 이용시설 : 시설 관련협회 의견 수렴 및 아동·여성·건강 관련 타 다중이용 시설과의 형평성을 고려하여 휴관 시행 (단, 무료급식은 계속)
- 대규모 행사시 손소독제 등 방역용품 비치 및 필요시 행사 취소·연기 검토

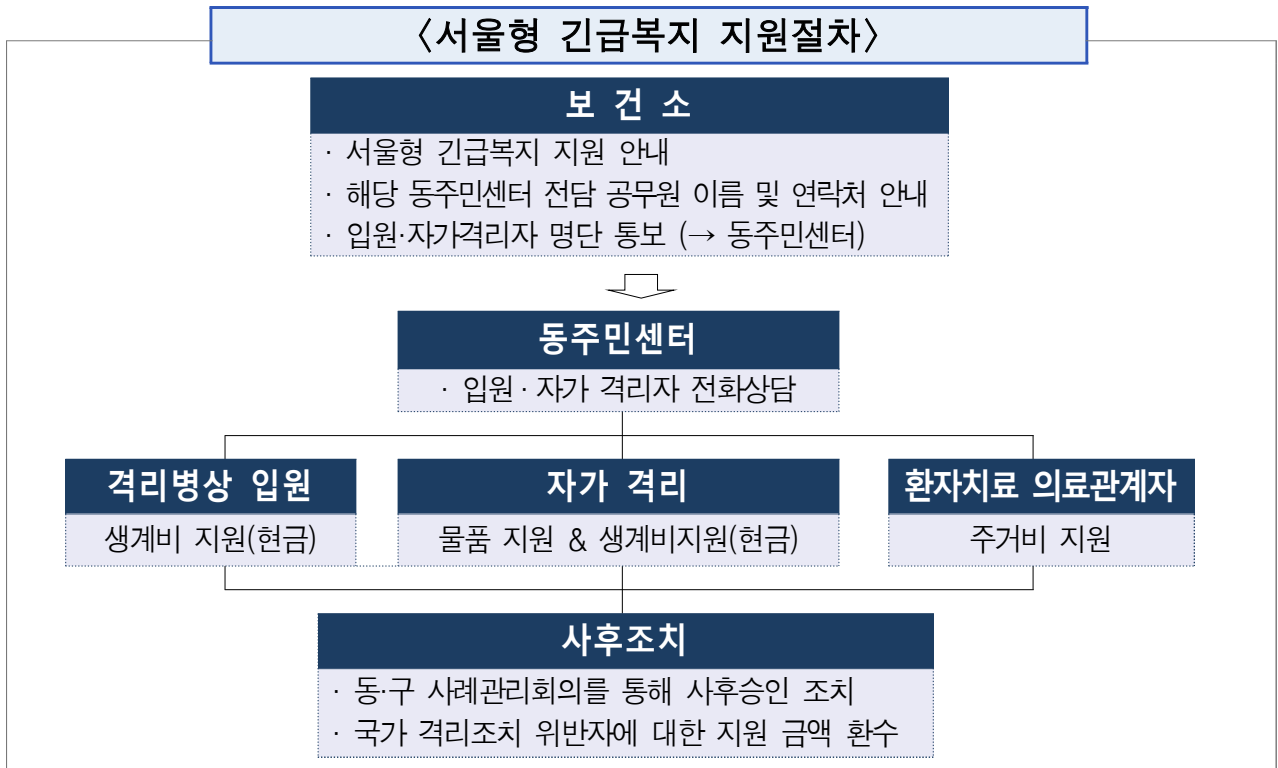
취약계층

- **독거어르신** 대상 행동요령 안내 등 안전관리 강화
 - 지역사회 취약 독거어르신 29,600명 대상 감염병 대비 건강확인 강화
 - ※ 독거노인생활지원사 2,594명이 안부 확인 등 보호 관리중
 - 안부 확인시(주 2회) 코로나바이러스 예방 행동요령 안내
 - 발열·기침 등 이상 증세 호소시 관할 자치구 및 보건소 연계조치 시행
- **쪽방주민** 청결 및 건강관리 강화
 - 쪽방지역(동자동, 영등포 등) 방역 소독 실시 예정 (시민건강국 협조)
 - 쪽방상담소 감염병 예방 행동요령 주민 전파
 - 주민 순찰조 편성운영을 통한 일일 건강 여부 확인 및 의심환자 즉시 연계

③ 바이러스 감염 등 확산에 따른 사후조치 추진

○ 입원·자가격리자에 대한 서울형 긴급복지 지원

- 지원대상 : 신종코로나 바이러스 감염 입원자 및 자가 격리자
- 지원내용 : 물품, 생계비, 주거비 지원 (최대 200만원)
- 지원방법 : 관할 보건소를 통한 명단 확보 및 동별 긴급지원 전담자 지정, 선 지원 후 동·구 사례회의를 통해 사후승인 조치



※ 국가긴급복지 지원대상 해당시 국가긴급복지 우선 지원으로 중복방지

○ 신종코로나바이러스 감염 사망자 발생시 장사시설 이용 편의제공

- 감염병 사망자 발생시, 감염 확산 및 시민 불안 방지 등을 위해 장사시설 사용시간, 순서 등 유족 편의 및 장례비 적극 지원

□ 추진일정

- 방역용품(마스크, 손소독제 등) 즉시 배부 : 1.28(화) ~
- 복지시설 방역용품 비치 및 활용여부 점검 : 1.29(수) ~