

2023년도 소방재난본부 소관

예산안예비심사

검토보고서

I. 제안경위

2023년도 소방재난본부 소관 성과주의 예산안은 2022년 11월 1일 서울특별시시장으로부터 제출되어 2022년 11월 3일자로 우리 위원회에 회부됨.

II. 일반회계 및 특별회계 세입·세출예산안 현황

1. 총괄

가. 세입예산

(단위 : 백만원)

구분	2022년도		2023년도 예산안 (B)	증감 (B-A)	증감률 (%)
	본예산	최종예산(A)			
총계	920,739	945,771	975,173	29,402	3.1
일반회계	0	0	0	0	0
특별회계	920,739	945,771	975,173	29,402	3.1

나. 세출예산

(단위 : 백만원)

구분	2022년도		2023년도 예산안 (B)	증감 (B-A)	증감률 (%)
	본예산	최종예산(A)			
총계	1,814,885	1,838,936	1,915,065	76,129	4.1
일반회계	894,146	893,165	939,891	46,726	5.2
특별회계	920,739	945,771	975,173	29,402	3.1

2. 회계별 예산 편성현황

가. 세 입 예 산

(1) 일반회계 - ‘해당없음’

(2) 소방특별회계

(단위 : 백만원)

구 분	2022년도		2023년도 예산안 (B)	증 감 (B-A)	증감률 (%)
	본예산	최종예산(A)			
계	920,739	945,771	975,173	29,402	3.1
세 외 수 입	1,988	2,171	2,222	51	2.3
경 상 적 세 외 수 입	615	615	784	169	27.5
임 시 적 세 외 수 입	861	1,044	911	△133	△12.7
지방행정제재·부과금	512	512	527	15	2.9
국 고 보 조 금 등	7,003	6,996	3,754	△3,242	△46.3
보 전 수 입 등	17,602	43,439	28,082	△15,357	△35.4
내 부 거 래	894,146	893,165	941,115	47,950	5.4
기 타 회 계 전 입 금	894,146	893,165	939,891	46,726	5.2
지 역 자 원 시 설 세 (소 방 분)	308,157	312,487	332,731	20,244	6.5
소 방 안 전 교 부 세	28,972	26,592	24,439	△2,153	△8.1
일 반 회 계 전 입 금	557,017	554,087	582,721	28,634	5.2
예 탁 금 및 예 수 금	-	-	1,224	1,224	-

나. 세출예산

(1) 일반회계

(단위 : 백만원)

구분		2022년도		2023년도 예산안 (B)	증감 (B-A)	증감률 (%)
		본예산	최종예산(A)			
계		894,146	893,165	939,891	46,726	5.2
일반 회계	행정운영경비	0	0	0	0	0
	재무활동	894,146	893,165	939,891	46,726	5.2
	소방특별회계 일반전출금	894,146	893,165	939,891	46,726	5.2
	국고보조금반납	0	0	0	0	0
	정책사업비	0	0	0	0	0

(2) 소방특별회계

(단위 : 백만원)

구분		2022년도		2023년도 예산안 (B)	증감 (B-A)	증감률 (%)
		본예산	최종예산(A)			
계		920,739	945,771	975,173	29,402	3.1
특별 회계	행정운영경비	714,101	735,894	760,278	24,384	3.3
	재무활동	3,298	3,163	181	△2,982	△94.3
	정책사업비	200,594	203,917	211,851	7,934	3.9
	예비비	2,746	2,797	2,864	67	2.4

Ⅲ. 분야별 세부내용

가. 일반회계 및 특별회계 세입예산안

(1) 일반회계 - ‘해당없음’

(2) 소방특별회계

소방재난본부 소관 특별회계 세입예산안은 소방안전교부세·소방분 지역자원시설세·일반회계 전입금·예탁금 및 예수금 등 ‘내부거래’ 항목에서 5.4%인 479억 49백만 원이 증가했고, ‘보전수입 등1)’ 항목에서 35.4%인 153억 56백만 원이 감소하는 등 전체적으로 3.1%인 294억 2백만 원이 증가한 총 9,751억 73백만 원으로 편성되었음.

(단위 : 백만원)

구	분	2022년도 예산	2023년도 예산안	증 감	증감률 (%)
계		945,771	975,173	29,402	3.1
세 외 수 입		2,171	2,222	51	2.3
	경 상 적 세 외 수 입	615	784	169	27.5
	임 시 적 세 외 수 입	1,044	911	△133	△12.7
	지방행정제재·부과금	512	527	15	2.9
국 고 보 조 금 등		6,996	3,754	△3,242	△46.3
보 전 수 입 등		43,439	28,082	△15,357	△35.4
내 부 거 래		893,165	941,115	47,950	5.4
	기 타 회 계 전 입 금	893,165	939,891	46,726	5.2
	지 역 자 원 시 설 세 (소 방 분)	312,487	332,731	20,244	6.5
	소 방 안 전 교 부 세	26,592	24,439	△2,153	△8.1
	일 반 회 계 전 입 금	554,087	582,721	28,634	5.2
	예 탁 금 및 예 수 금	-	1,224	1,224	-

1) ‘보전수입 등’은 순세계잉여금, 국고보조금 사용잔액, 민간융자금 회수수입임.

- 사항별로 전년도 최종예산 대비 증감현황을 보면,
 - 세외수입은 51백만 원(전년대비 2.3%)이 증가하였는데,
 - 이중 정상적 세외수입은 1억 69백만 원(전년대비 27.5%) 증가한 반면에 임시적 세외수입 1억 33백만 원(전년대비 △12.7%)이 감소하였고,
 - 지방행정제재·부과금은 15백만 원(전년대비 2.9%)이 증가하였음.
 - 국고보조금 등은 32억 42백만 원(전년대비 △46.3%)이 감소했고, 보전수입 등은 153억 57백만 원(전년대비 △35.4%)이 감소하였으며,
 - 전입금 중 지역자원시설세(소방분) 202억 44백만 원(전년대비 6.5%) 및 일반회계전입금 286억 34백만 원(전년대비 5.2%)이 각각 증가했고, 통합재정안정화기금 예탁금원금회수 및 이자수입으로 12억 24백만 원이 증가했으며, 소방안전교부세는 21억 53백만 원(전년대비 △8.1%)이 감소하였음.

- 세입예산 주요 감소과목은
 - 정상적 세외수입 중 수수료 수입(△8백만 원), 사업 수입(△2백만 원)과
 - 임시적 세외수입 중 불용품매각대금(△11백만 원), 위약금(△11백만 원), 그 외 수입(△1억 12백만 원)
 - 보조금 등 수입 중 기금(△33억 49백만 원)
 - 순세계잉여금(△145억 81백만 원), 민간융자금회수수입(△9억 74백만 원), 소방안전교부세(△21억 53백만 원)이 감소한 과목이며,

- 세입예산 주요 증가과목은
 - 정상적 세외수입 중 공유재산임대료(21백만 원), 사용료수입(40백만 원), 이자수입(1억 19백만 원)과
 - 지방행정제재·부과금 수입 중 과징금(3백만 원), 기타 과태료(12백만 원)
 - 국고보조금(1억 8백만 원), 국고보조금사용 잔액(1억 98백만 원),
지역자원시설세(202억 44백만 원), 일반회계전입금(286억 34백만 원)
 - 예탁금 및 예수금(12억 24백만 원)이 있음.

[표] 세입예산 세부내역

(단위 : 백만원)

예산과목	2022년도 예산	2023년도 예산안	증감	증감률 (%)
계	945,771	975,173	29,402	3.1
경상적세외수입	615	784	169	27.5
재산임대수입	198	219	21	10.5
사용료수입	17	57	40	235.3
수수료수입	96	88	△8	△8.3
사업수입	44	42	△2	△4.5
이자수입	259	378	119	45.9
입시적세외수입	1,044	911	△133	△12.8
불용물품매각대금	286	275	△11	△4.0
위약금	213	202	△11	△5.2
그외수입	528	416	△112	△21.2
지난연도수입	17	18	1	7.3
지방행정제재·부과금	512	527	15	2.9
과징금	40	43	3	7.0
이행강제금	11	12	1	6.6
과태료	460	472	12	2.5
보조금등	6,996	3,754	△3,242	△46.3
국고보조금	1,778	1,886	108	6.1
기금	5,218	1,868	△3,350	△64.2
보전수입등	43,439	28,082	△15,357	△35.4
순세계잉여금	39,863	25,282	△14,581	△36.6
국고보조금 사용잔액	157	354	198	126
민간융자 회수수입	3,420	2,446	△974	△28.5
내부거래	893,165	941,115	47,950	5.4
전입금	893,165	939,891	46,726	5.2
지역자원시설세 (소방분)	312,487	332,731	20,244	6.5
소방안전교부세	26,592	24,439	△2,153	△8.1
일반회계전입금	554,087	582,721	28,634	5.2
예탁금및예수금	-	1,224	1,224	-

나. 일반회계 및 특별회계 세출예산안

(1) 총괄

(단위 : 백만원)

구분	2022년도 예산안	2023년도 예산안	증감	증감률 (%)
총계	1,838,936	1,915,065	76,129	4.1
행정운영경비	735,894	760,278	24,384	3.3
재무활동	896,328	940,073	43,745	4.9
소방특별회계 일반전출금	893,165	939,891	46,726	5.2
국고보조금반납	3,163	181	△2,982	△94.3
정책사업비	203,916	211,851	7,935	3.9
예비비	2,797	2,864	67	2.4

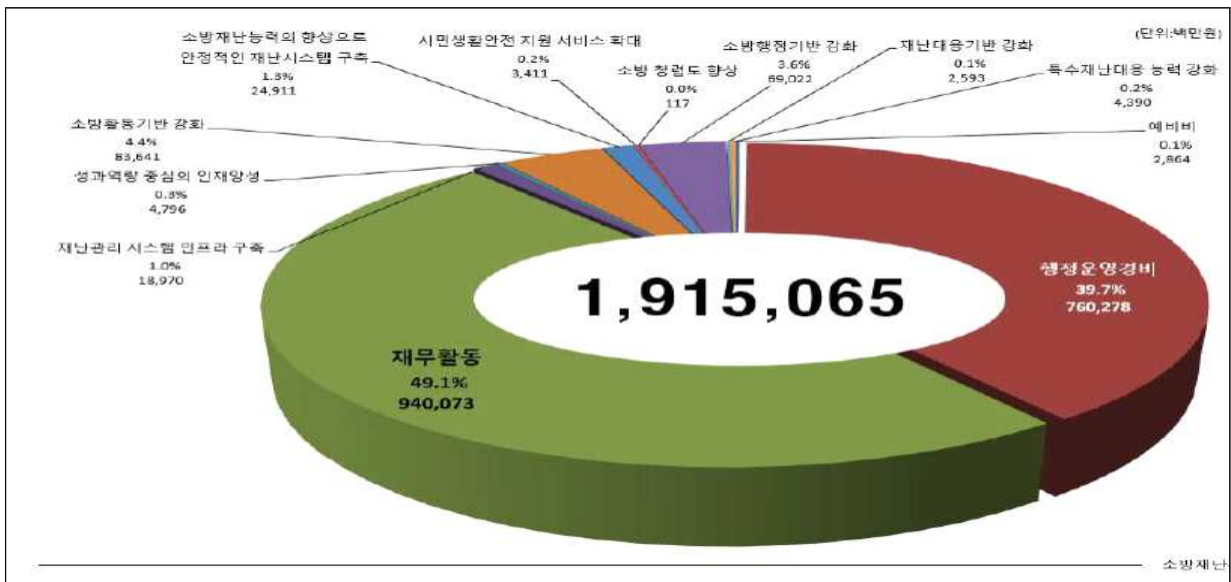
- 소방재난본부 소관 2023년 세출예산은 총계예산²⁾ 기준 1조 9,150억 65백만 원으로 2022년도 1조 8,389억 36백만 원 대비 4.1% 증가된 규모이며, 이 중 일반회계 재무활동의 소방특별회계 일반전출금 9,398억 91백만 원을 제외할 경우 소방재난본부의 실제적인 예산이라고 보는 순계예산³⁾이 되며 이 경우 총 세출예산안은 세입예산안과 일치되는 9,751억 73백만 원임.
- 행정운영경비는 7,602억 78백만 원으로 2022년도 대비 3.3% 증가하였으며, 주요 요인은 2023년도 인원증가분 및 인력운영비 인상률 등이 반영되어 전년대비 243억 84백만 원이 증가함에 따른 것임.
- 재무활동 중 국고보조금반납은 2022년도 대비 94.3%, 29억 82백만 원이 감소하였으며, 이는 2021회계연도 국고보조사업(10개)에 대해 기교부되었던 국고보조금을 반납하고자 하는 것으로 주요 요인

2) 총계예산 : 한 회계연도에 있어서 정부나 지방자치단체가 편성 운영하는 일반회계와 특별회계의 외형적 예산규모로서 예산서상의 수치를 단순합산 총계한 규모를 말함

3) 순계예산 : 일반회계와 특별회계를 합산한 총계예산에서 회계간 전출입 등을 통한 재원의 중복계상된 부분을 제외한 실제적 재정규모를 말함

은 소방보조인력 양성 및 운영 사업의 9천 9백만 원과 기타 국고 보조 12개 사업⁴⁾의 집행잔액 및 이자분을 반납함에 따른 것임.

- 정책사업비는 2,118억 51백만 원으로 2022년 대비 3.9% 증가하였는데, 이는 「소방회계법」 및 「서울특별시 소방특별회계 운영에 관한 조례」에서 지역자원시설세의 70%이상을 소방정책사업비로 편성토록 규정하고 있어 지역자원시설세 부과 추계금액을 2022년도 대비 202억 44백만 원을 증액 편성함에 따른 것임.
- 예비비는 28억 64백만 원으로 2022년도 대비 2.4%, 6천 7백만 원이 증가하였는데, 이는 2021.1.1.일자로 시행된 「소방재정지원 및 시·도 소방특별회계 설치법」 제8조⁵⁾에서 예비비의 경우 소방특별회계 예산총액의 100분의 1이내로 편성토록 함에 따른 것임.



※ 행정운영경비 760,278백만 원(39.7%), 재무활동예비비 942,937백만 원(49.2%), 사업비 211,851백만 원(11.1%)

[그림] 소방재난본부 예산규모 : 총계예산 기준 1조 9,150억 65백만 원

- 4) 소방보조인력 양성 및 운영사업(99백만 원), 생활안전 및 사회적 약자지원, 소형사다리차 확충, 스트레스회복력 강화 프로그램, 찾아가는 상담실, 소방정보시스템 확산 및 지원, 구급 및 의료지도의사 운영, 소방차량 교체 및 보강, 119구급상황관리센터 운영, 노후 고시원 등 간이sp설치 지원(82백만 원)
- 5) 「소방재정지원 및 시·도 소방특별회계 설치법」 제8조(예비비) 소방특별회계는 예측할 수 없는 예산 외의 지출 또는 예산 초과지출에 충당하기 위하여 소방특별회계 예산총액의 100분의 1 이내의 금액을 예비비로 예산에 계상할 수 있다.

(2) 일반회계

소방재난본부 소관 2023년도 일반회계 세출예산안은 전년도 8,931억 65백만 원 대비 5.2% 증가한 9,398억 91백만 원으로 편성하였는데, 이는 특별회계 세출예산 충당을 위해 일반회계에서 소방특별회계로의 전출금으로서 예산 총계상 예산서에 표기되었을 뿐 실제 집행사항에 해당하지 않음.

(단위 : 백만원)

구 분		2022년도 예산안	2023년도 예산안	증 감	증 감 륜 (%)
계		893,165	939,891	46,726	5.2
일 반 회 계	행 정 운 영 경 비	-	-	-	-
	재 무 활 동	893,165	939,891	46,726	5.2
	소 방 특 별 회 계 일 반 전 출 금	893,165	939,891	46,726	5.2
	국 고 보 조 금 반 납	-	-	-	-
	정 책 사 업 비	-	-	-	-

(3) 소방특별회계

소방재난본부 소관 2023년도 소방특별회계 세출예산안은 『소방행정기반 강화』 등 9개 정책사업 목표의 효율적 달성을 위한 72개 사업의 차질 없는 추진과 소방조직 인력운영 등을 위해 2022년 9,457억 11백만 원 대비 3.1%인 294억 2백만 원이 증가한 9,751억 73백만 원으로 편성되었음.

(단위 : 백만원)

정책사업목표	2022년도 예산안	2023년도 예산안	증 감	증감률 (%)
계	945,771	975,173	29,402	3.1
소방행정기반 강화	62,793	69,022	6,229	9.9
소방재난능력의 향상으로 안정적인 재난시스템 구축	24,321	24,911	590	2.4
시민생활안전 지원 서비스 확대	2,978	3,411	433	14.5
소방활동기반 강화	81,320	83,640	2,320	2.9
재난대응기반 강화	2,865	2,593	△272	△9.5
소방청렴도 향상	96	117	21	21.9
재난관리 시스템 인프라 구축	20,963	18,970	△1,993	△9.5
성과역량 중심의 인재양성	3,489	4,796	1,307	37.5
특수재난 대응능력 강화	5,092	4,390	△702	△13.8
일반예산	741,854	763,323	21,469	2.9

1) 『소방행정기반 강화』 관련

- 소방행정기반 강화를 위해 소방행정타운 건립 등 12개 계속 사업에 전년대비 62억 97백만 원이 증가한 690억 23백만 원을 편성하였음.

(단위 : 백만원)

구분	세부사업명	2022년도 예산안	2023년도 예산안	증감	비고
계		62,793	69,023	6,297	9.6
1	소방행정타운 건립	5,158	13,775	8,617	계속
2	소방합동청사 건립	3,124	1,133	△1,991	계속
3	가락119안전센터 재건축	1,615	840	△775	계속
4	소방관서 시설물 유지보수	11,054	11,278	224	계속
5	업무용정수물품 및 기타행정용품 구입	661	586	△75	계속
6	노후 소방청사 공간재구성 사업	400	806	406	계속
7	소방공무원 피복비	4,142	4,013	△129	계속
8	소방활동지원	29,859	32,238	2,379	계속
9	소방공무원 퇴직행사	48	44	△4	계속
10	전문기관 위탁교육 훈련	798	1,037	239	계속
11	소방직무능력 제고	2,358	2,366	8	계속
12	소방보조 인력 양성 및 운영	1,097	907	△190	계속
종료	119구급대 한시인력 보강	2,479	-	△2,479	종료

2) 『소방재난능력의 향상으로 안정적인 재난시스템 구축』 관련

- 소방재난능력의 향상으로 안정적인 재난시스템 구축을 위한 구조·구급장비 보강 및 유지관리 등 12개 계속사업에 전년 대비 5억 9천만 원 증가한 249억 11백만 원을 편성하였음.

(단위 : 백만원)

구분	세부사업명	2022년도 예산안	2023년도 예산안	증감	비고
계		24,321	24,911	590	24
1	재난대응능력향상	276	330	54	계속
2	구조장비 보강 및 유지관리	4,477	3,987	△490	계속
3	구급장비 보강 및 유지관리	4,642	4,857	215	계속
4	한강안전시스템 운영	3,314	2,532	△782	계속
5	생활안전 및 사회적 약자 보호	234	315	81	계속
6	구급대 전문화 향상	638	940	302	계속
7	119시민수상구조대 운영	26	25	△1	계속
8	구급지도의사 운영	168	168	-	계속
9	소방기술경연대회 운영	48	52	4	계속
10	의용소방대 활동수당 등	3,075	3,139	64	계속
11	소방용수시설 설치 및 보수	7,233	8,184	951	계속
12	소방차 통행로 환경개선	190	382	192	계속

3) 『시민생활안전 지원 서비스 확대』 관련

- 시민생활안전 지원 서비스를 화재저감 소방안전대책 추진 등 10개 계속사업에 전년대비 4억 33백만 원 증가한 34억 11백만 원을 편성하였음.

(단위 : 백만원)

구분	세부사업명	2022년도 예산안	2023년도 예산안	증감	비고
계		2,978	3,411	433	14.5
1	화재저감 소방안전대책 추진	558	1,285	727	계속
2	예방업무 추진 향상	235	268	33	계속
3	재난의 선제적 예방 홍보	236	227	△9	계속
4	시민안전의식 강화	38	42	4	계속
5	재난현장 영상기록물 보존 및 제공	52	55	3	계속
6	일반층 가스시설 개선사업	12	8	△4	계속

구분	세부사업명	2022년도 예산안	2023년도 예산안	증감	비고
7	서울안전한마당	300	300	-	계속
8	서울119소방동요대회 행사운영	29	26	△3	계속
9	몸짱 소방관 달력 기부행사	43	43	-	계속
10	재난취약계층 소방안전대책	1,475	1,157	△318	계속

4) 『소방활동기반 강화』 관련

- 소방활동기반 강화를 위해 소방차량 교체 및 보강 등 18개 사업(계속 17, 신규 1)에 전년대비 23억 21백만 원 증가한 836억 41백만 원을 편성하였음.

(단위 : 백만원)

구분	세부사업명	2022년도 예산안	2023년도 예산안	증감	비고
	계	81,320	83,641	2,321	29
1	소방차량 교체 및 보강	23,210	18,087	△5,123	계속
2	소방차량 유지관리	6,334	5,621	△713	계속
3	소방서 차고 매연배출저감장치 설치	2,166	549	△1,617	계속
4	소형사다리차 확충	1,200	600	△600	계속
5	특수목적 음압구급차량 보강	-	1,150	1,150	계속
6	산불전문진화차 보강	-	750	750	신규
7	119구급차량 및 응급의료장비 보강	-	3,038	3,038	계속
8	소방화재 안전·보조장비 보급 및 유지관리	12,646	18,612	5,966	계속
9	후생복지 지원	11,389	11,378	△11	계속
10	선택적 복지제도 운영	16,841	16,391	△450	계속
11	소방공무원 정신건강(PTSD 등)관리	875	941	66	계속
12	스트레스 회복력 강화	154	148	△6	계속
13	중대재해없는 안전보건환경 조성	740	185	△555	계속
14	전산시스템 보강 및 유지관리	3,835	4,127	292	계속
15	시민안전체험관 운영	1,012	1,321	309	계속
16	시민안전교육 강화	361	588	227	계속
17	시민안전파수꾼 양성	142	141	△1	계속
18	안전문화 확산 경연대회 운영	15	14	△1	계속
종료	보라매안전체험관 지하철화재 체험 시설 강화(시민참여예산)	400	-	△400	종료

5) 『재난대응기반 강화』 관련

- 재난대응기반 강화를 위해 황금시간목표제 실행 등 6개 계속사업에 전년대비 2억 72백만 원 감소한 25억 93백만 원을 편성하였음.

(단위 : 백만원)

구분	세부사업명	2022년도 예산안	2023년도 예산안	증감	비고
계		2,865	2,593	△272	△9.5
1	황금시간 목표제 실행	458	119	△339	계속
2	긴급구조통제단 운영	778	922	144	계속
3	소방안전지도 운영	811	731	△80	계속
4	재난현장 지휘역량 강화센터(ICTC) 운영	153	146	△7	계속
5	재난현장 활동 지원	316	335	19	계속
6	화재조사 업무의 전문화	349	340	△9	계속

6) 『소방청렴도 향상』 관련

- 소방청렴도 향상을 위해 소방청렴도 향상 및 투명성 제고 사업에 전년대비 2천만 원 증가한 1억 16백만 원을 편성하였음.

(단위 : 백만원)

구분	세부사업명	2022년도 예산안	2023년도 예산안	증감	비고
계		96	116	20	20.8
1	소방청렴도 향상 및 투명성 제고	96	116	20	계속

7) 『재난관리 시스템 인프라 구축』 관련

- 재난관리시스템 인프라 구축을 위해 119종합상황실 전산시스템 운영 등 6개 계속사업에 전년대비 19억 93백만 원 감소한 189억 7천만 원을 편성하였음.

(단위 : 백만원)

구분	세부사업명	2022년도 예산안	2023년도 예산안	증감	비고
계		20,963	18,970	△1,993	△9.5
1	119종합상황실 전산시스템 운영	3,870	5,501	1,631	계속
2	민방위경보시설 확충 및 보수	2,576	2,321	△255	계속
3	서울종합방재센터 시설보강 및 유지관리	99	118	19	계속
4	소방통신망 보강 및 유지관리	8,532	5,089	△3,443	계속
5	119종합상황실 유무선통신시스템 운영	4,962	5,035	73	계속
6	119구급상황관리센터 운영	924	906	△18	계속

8) 『성과역량 중심의 인재양성』 관련

- 성과역량 중심의 인재양성을 위해 소방인재 채용 및 양성 등 3개 계속사업에 전년대비 13억 7백만 원 증가한 47억 96백만 원을 편성하였음.

(단위 : 백만원)

구분	세부사업명	2022년도 예산안	2023년도 예산안	증감	비고
계		3,489	4,796	1,307	37.5
1	소방 인재 채용 및 양성	2,325	2,922	597	계속
2	소방학교 청사 및 시설장비 유지관리	336	1,346	1,010	계속
3	소방학교 사이버콘텐츠 개발 및 훈련 용품 구입	828	528	△300	계속

9) 『특수재난 대응능력 강화』 관련

- 특수재난 대응능력 강화를 위해 특수구조대 운영 등 4개 계속사업에 전년대비 7억 2백만 원 감소한 43억 9천 만 원을 편성하였음.

(단위 : 백만원)

구분	세부사업명	2022년도 예산안	2023년도 예산안	증감	비고
계		5,092	4,390	△702	△13.8
1	특수구조대 운영	199	151	△48	계속
2	소방항공대 운영	3,180	2,449	△731	계속
3	수난구조대 운영	1,622	1,708	86	계속
4	산악구조대 운영	91	82	△9	계속

10) 기타 일반예산 관련

- 소방재난본부 소관 기타 일반예산은 인력운영비 포함 행정운영 경비 7,602억 78백만 원, 재무활동 1억 81백만 원, 예비비 28억 64백만 원 등 8개 사업으로 이는 법정경비 및 2023년 회계연도 지방자치단체 예산편성지침 등에 따라 편성한 것임.

(단위 : 백만원)

구분	세부사업명	2022년도 예산안	2023년도 예산안	증감	비고
계		741,854	763,323	21,469	2.9
일반예산(행정운영경비)		735,894	760,278	24,384	
1	기본경비(소방행정과)	22,863	23,326	463	
2	기본경비(종합방재센터)	1,311	1,311	-	
3	기본경비(소방학교)	1,143	1,170	27	
4	기본경비(특수구조단)	2,015	1,742	△273	
5	인력운영비	708,562	732,729	24,167	
일반예산(재무활동)		3,163	181	△2,982	
6	국고보조금 반환금	763	181	△582	
7	통합재정안정화기금 예탁	2,400	-	△2,400	
일반예산(예비비)		2,797	2,864	67	
8	예비비	2,797	2,864	67	

IV. 검토의견

1. 예산개요

1) 총괄

가) 세입 : 전년대비 3.1% 증가한 9,751억 73백만 원

나) 세출 : (총계)전년대비 4.1% 증가한 1조 9,150억 65백만 원임.
(순계)전년대비 3.1% 증가한 9,751억 73백만 원임.

2) 일반회계

가) 세입 : 해당없음

나) 세출 : 전년대비 5.2% 증가한 9,398억 91백만 원임.

3) 소방특별회계

가) 세입 : 전년대비 3.1% 증가한 9,751억 73백만 원임.

나) 세출 : 전년대비 3.1% 증가한 9,751억 73백만 원임.

- 2023회계년도 소방재난본부 소관 예산안은 일반회계와 소방특별회계로 구분되며 전체적으로 세입은 전년대비 3.1%(294억 2백만 원) 증가한 9,751억 73백만 원이고,
 - 세출은 총계규모로는 전년대비 4.1%(761억 29백만 원) 증가한 1조 9,150억 65백만 원, 순계규모로는 전년대비 3.1%(294억 2백만 원) 증가한 9,751억 73백만 원으로 특별회계 구조상 세입과 순계기준 세출이 동일함.

- 아래 [표]의 최근 3년간 소방재난본부 정책사업목표별 예산 변동 추이를 살펴보면,

[표] 최근 3년간 소방재난본부 정책사업목표별 예산 변동 추이

(단위 : 백만원)

정책사업목표	2023년도 예산안			2022년도 최종예산		2021년도 최종예산	
	예산액	구성비	증감률	예산액	구성비	예산액	구성비
계	975,173	100.0%	3.1%	945,771	100.0%	896,524	100.0%
소방행정기반 강화	69,022	7.1%	9.9%	62,793	6.6%	96,888	10.8%
소방재난능력의 향상으로 안정적인 재난시스템 구축	24,911	2.6%	2.4%	24,321	2.6%	23,790	2.7%
시민생활안전 지원 서비스 확대	3,411	0.3%	14.5%	2,978	0.3%	4,693	0.5%
소방활동기반 강화	83,641	8.6%	2.9%	81,320	8.6%	64,075	7.1%
재난대응기반 강화	2,593	0.3%	△9.5%	2,865	0.3%	1,396	0.2%
소방 청렴도 향상	117	0.0%	21.9%	96	0.0%	132	0.0%
재난관리 시스템 인프라 구축	18,970	1.9%	△9.5%	20,963	2.2%	15,724	1.8%
성과역량 중심의 인재양성	4,796	0.5%	37.5%	3,489	0.4%	3,064	0.3%
특수재난 대응능력 강화	4,390	0.5%	△13.8%	5,092	0.5%	2,154	0.2%
일반예산	763,323	78.3%	2.9%	741,854	78.4%	684,608	76.4%

- ‘소방행정기반 강화’는 소방관서의 신축, 재건축 등을 추진 하여 안정적인 행정력을 확보하고자 하는 사업으로 전년대비 9.9% 증액된 690억 22백만 원을 편성하였음.

- 주된 증가사유는 소방행정타운 토지매입비 2022년도 분납금 (138억 98백만 원) 중 일부인 91억 64백만 원을 2021회계연도(제1회 추가경정예산)에 선납한 후 나머지 금액을 2022회계연도에 편성하였고 2023년도에는 분납금 전액을 편성함에 따른 것임.

○ ‘소방재난능력의 향상으로 안정적인 재난시스템 구축’은 전년과 동일한 수준으로 약 2.4% 증가한 249억 11백만 원을 편성하였는데,

이는 구조·구급 활동과 관련해 보유기준 대비 부족 장비의 확충 및 노후장비를 교체하고자 하는 사업으로 대체로 안정적인 소방장비의 지원이 이루어지고 있다 사료됨.

○ ‘시민생활안전 지원 서비스 확대’는 전년대비 약 14.5% 증가한 34억 11백만 원을 편성했는데, 주된 증가 사유는 서울시정 4개년(2019년부터 2021년) 계획에 따라 추진·종료되었던 「보이는 소화기 2만대 설치」 사업이 2023회계연도부터 재추진됨에 따른 것임.

○ ‘소방활동기반 강화’는 개인보호장비, 화재진압장비, 소방차량 등의 보강 및 유지관리 사업과 시민안전체험관 운영, 시민안전교육 강화 등 안전교육 사업을 추진하기 위한 것으로 전년대비 약 2.9% 증가한 836억 4천만 원을 편성하였는데,

- 주된 증가사유는 「소방장비 관리법」 등의 관계 법령에 따라 소방청장이 정하는 보유기준을 충족하기 위해 개인보호장비 등 교체보강 사업에서 전년대비 59% 증가한 133억 21백만 원을 편성함에 따른 것임.
- ‘재난대응기반 강화’는 전년대비 약 9.5% 감소한 25억 93백만 원을 편성했는데, 이는 기존에 추진되던 ‘드론보강 및 유지관리 사업’이 2023회계연도부터 ‘소방재난능력의 향상으로 안정적인 재난시스템 구축’사업으로 이관됨에 따른 것임.
- ‘소방청령도 향상’은 전년대비 21.9% 증가한 1억 17백만 원을 편성했는데, 주된 증액 사유는 ‘코로나19 사회적 거리두기’로 인해 그동안 추진하지 못했던 ‘성인지 역량강화 교육’을 다시 추진하고자 교육비용으로 2천만원을 증액편성하는 한편, 자체 직무감사 시 소방관서의 적극행정을 유도하기 위한 포상금(2백만 원)을 신규 편성함에 따른 것임.
- ‘재난관리시스템 인프라 구축’은 119종합상황실 전산시스템 운영예산으로 전년대비 약 9.5% 감소한 189억 7천만 원을 편성했는데,
- 주된 감소 사유는 기존 ‘통합지휘무선망(D-TRS)’을 ‘재난안전통신망(PS-LTE)’으로 교체하는 사업이 지난 2021년부터

3개년 사업(총사업비 147억 28백만 원)으로 추진되고 있는 가운데 잔여 사업추진을 위해 전년 대비 39억 8백만 원이 감액된 35억 73백만 원을 편성함에 따른 것임.

- **‘성과역량 중심의 인재양성’**은 소방학교의 운영예산으로 전년대비 37.5% 증가한 47억 96백만 원을 편성했는데,
 - 이는 ‘코로나19 사회적 거리두기’ 해제에 따른 소방학교 교육의 정상화 운영에 따라 신규 및 기존 직원의 직무능력 제고를 위해 전년 대비 5억 91백만 원을 증액 편성하고, 또한 소방학교 시설 보수 및 훈련시설의 보강을 위해 10억 41백만 원을 편성함에 따른 것임.

- **‘특수재난 대응능력 강화’**는 특수구조단 운영 및 관리 등과 관련한 사업으로 전년대비 13.8% 감소한 43억 9천만 원을 편성하였는데,
 - 주요 감소사유는 제3호 헬기(2018년 도입)의 원활한 부품수급과 재정 부담을 줄이기 위해 가입한 “부품보증관리”계약이 2년 차에 접어들어 보험금이 감소하여 전년 대비 7억 7천만 원이 감액됨에 따른 것임.

2. 분야별 검토 의견

가. 세입 예산안

(1) 일반회계 - '해당없음'

(2) 소방특별회계

2023년도 소방재난본부 세입예산은 9,751억 73백만 원으로 2022년도 9,457억 71백만 원 대비 3.1% 증액된 규모임.

(단위 : 백만 원)

구	분	2022년도 예산	2023년도 예산안	증 감	증 감 률 (%)
계		945,771	975,173	29,402	3.1
세 외 수 입		2,171	2,222	51	2.3
	경 상 적 세 외 수 입	615	784	169	27.5
	임 시 적 세 외 수 입	1,044	911	△133	△12.8
	지방행정제재·부담금	512	527	15	2.9
국 고 보 조 금 등		6,996	3,754	△3,241	△46.3
보 전 수 입 등		43,439	28,082	△15,357	△35.4
내 부 거 래		893,165	941,115	47,950	5.4
	기 타 회 계 전 입 금	893,165	939,891	46,726	5.2
	지 역 자 원 시 설 세 (소 방 분)	312,487	332,731	20,244	6.5
	소 방 안 전 교 부 세	26,592	24,439	△2,153	△8.1
	일 반 회 계 전 입 금	554,087	582,721	28,634	5.2
	예 탁 금 및 예 수 금	-	1,224	1,224	-

1) 경상적 세외수입⁶⁾

○ 경상적 세외수입은 공유재산 임대료, 증지수입, 소방공무원

6) 경상적 세외수입: 연도마다 계속적으로 반복 또는 예측 가능한 수입

전세자금 지원금 이자수입 등의 징수 전망액을 추계하여 전년 대비 27.5% 증가한 7억 84백만 원을 편성하였음.

[표] 경상적 세외수입

(단위 : 천원)

예산 과목	2021 결산	2022 예산(A)	2023 예산안(B)	증감 (B-A)	(B-A)*100/A
경상적 세외수입	493,370	615,190	784,293	169,103	27.5%
공유재산 임대료	188,034	198,412	219,154	20,742	10.5%
기타사용료	9,418	16,893	56,997	40,104	237.4%
증지수입	54,286	96,200	88,391	△7,809	△8.1%
기타사업수입	0	44,257	41,565	△2,692	△6.1%
공공예금이자수입	66,932	82,365	167,435	85,070	△103.3%
민간용자금회수이자수입	143,691	142,838	153,995	11,157	7.8%
기타이자수입	31,009	34,225	56,756	22,531	65.8%

- 이 중 전년대비 20% 이상 증감 차이를 보이는 과목은 기타사용료, 공공예금이자수입, 기타이자수입으로,
- 기타사용료는 부설주차장 주차요금과 유희공간 대관료 징수액으로 전년 대비 237.4% 증가한 5천7백만 원을 편성하였는데,
 - 이는 소방행정타운(소방학교) 주차장 관리를 위한 「무인주차시스템」 설치가 2021년 11월에 완료·운영되면서 2022년도 월평균 징수액을 근거로 추계함에 따라 큰 폭으로 증가한 것이기는 하나

- 과거(2021년 제1회 추경) 지적되었던 바와 같이, 소방행정타운 공사가 2019년에 완료되었음에도 불구하고 「무인주차시스템」 설치예산을 누락하여 세입 누수가 발생하였고 이로 인해 정확한 추계가 어려웠던 점을 고려할 때, 향후 주차요금 징수실적이 축적될수록 세입추계의 정확도가 높아질 것으로 기대됨.

[표] 최근 5년간 소방학교 주차요금 세입내역

(단위:천원)

구 분	2018년	2019년	2020년	2021년	2022년 (전망)
수 납 액	6,056	※소방행정타운 2단계 공사 계속 중으로 주차장 미운영		※주차차단기 미설치로 미운영	47,400
주 차 면 수	52면(서초구)				126면
비 고	2021년 12월 징수분은 2022년 1월 세입				

- 공공예금이자수입은 소방특별회계 세출계좌 잔고에 대한 상·하반기 이자로, 최근 3년간 소방특별회계 세출계좌 평균잔고액에 2023년 신한은행 금리 인상분(1.52%→2.52%)을 반영하여 전년 대비 103.3% 증가한 1억 67백만 원을 편성하였음.

[표] 최근 3년간 소방특별회계 세출계좌 평균잔고 내역

(단위:천원)

구 분	3개년 평균잔고	2020년		2021년		2022년	
		발생 계좌	평균잔고	발생 계좌	평균잔고	발생 계좌	평균잔고
전년도 (07.01~12.31)	8,389,071	2019	1,583,236	2020	3,334,099	2021	20,249,877
당해연도 구계좌 (01.01~06.30)	3,808,307	2019	1,972,159	2020	4,350,193	2021	5,102,569
당해연도 신계좌 (01.01~06.30)	1,091,146	2020	480,917	2021	1,068,568	2022	1,723,952

- 최근의 금리가 단기예금 고이율 시대인 점을 감안할 때 소방

재난본부는 세출계좌 중 집행이 하반기에 이루어질 것으로 예상되는 잔고에 대해서는 단기예금 등을 통해 이자수입을 제고하는 방안도 적극 검토할 필요가 있다 여겨짐.

- 기타이자수입은 법인신용카드 자동이체 통장 등에서 발생하는 이자로, 최근 5년 평균액에 2023년 신한은행 금리 인상분 (1.52%→2.52%)을 반영하여 전년 대비 65.8% 증가한 5천7백 만 원을 편성하였음.

[표] 최근 5년간 기타이자수입 세입내역

(단위:천원)

구 분	2017년	2018년	2019년	2020년	2021년
수 납 액	26,767	49,273	31,243	40,472	31,009

2) 임시적 세외수입⁷⁾

- 임시적 세외수입은 「2021년 자치단체 예산편성 운영기준」의 개정⁸⁾으로 기존의 과징금, 이행강제금, 기타과태료 등이 임시적 세외수입에서 지방행정제재·부과금으로 분리되고 나머지 불용품 매각대금, 위약금, 그 외 수입 등으로만 구성됨에 따라 전년 대비 12.8% 감소한 9억 11백만 원이 됨.

7) 임시적 세외수입: 임의적이거나 부과징수가 명확치 않아 세입의 예상이 불명확한 수입

8) 「2021년도 지방자치단체 예산편성 운영기준 및 기금운용계획 수립기준」, p.29

○ 자치단체의 주요 자주재원으로 집중 세입관리가 필요한 지방행정제재·부과금 관(230) 신설을 통해 세외수입 부과·징수 관리 강화

※ (기존) 경상적 세외수입(210), 임시적 세외수입(220) → (개선) 임시적 세외수입(220) 관에서 지방행정제재·부과금(230) 관을 분리 신설

[표] 임시적 세외수입

(단위 : 천원)

예산 과목	2021 결산	2022 예산(A)	2023 예산안(B)	증감 (B-A)	(B-A)*100/A
임시적 세외수입	1,073,220	1,043,935	910,799	△133,136	△12.8%
불용품매각대	157,068	286,357	274,900	△11,457	△4.0%
위약금	122,631	213,396	202,346	△11,050	△5.2%
그외수입	778,741	527,682	415,853	△111,829	△21.2%
지난연도 수입	14,780	16,500	17,700	1,200	7.3%

- 이 중 지난연도 수입은 전년도 누적된 체납액이 이월된 것으로 '22년 세외수입 미수납 예상액과 최근 5년간 평균 징수율로 추계하여 전년대비 7.3% 증가한 1천 8백만 원을 편성하였는데,

[표] 지난연도 수입 현황에 따른 2023년 추계 산출내역

(단위 : 천원)

구분 \ 연도별	2017년	2018년	2019년	2020년	2021년	최근 5년간 평균 징수율 (%)
세외수입 징수결정액	2,503,257	2,721,962	3,249,164	2,426,388	2,286,525	
미수납액	69,518	52,864	111,943	117,080	153,321	
이월률	2.8%	1.9%	3.4%	4.8%	6.7%	
지난연도수입 징수결정액	47,237	58,857	63,046	117,964	123,508	
수납액	9,311	17,070	5,802	24,040	14,780	
징수율	19.7%	29.0%	9.2%	20.4%	12.6%	

◦ 2023년 추계액 : 17,700천원
 ◦ 산출내역 : 97,400천원('22년 미수납 예상액) × 18.2%(최근 5년간 평균 징수율)
 - '22년 미수납 예상액 : 1,987,775천원('22년 세외수입 예산현액) × 4.9%(최근 3년간 평균 이월률)

- 누적된 체납액이 증가한다는 것은 불성실한 납세자가 증가한다

는 것으로 보다 적극적인 징수노력을 통해 체납액을 줄여나가야 할 것임.

3) 지방행정제재·부과금

- 지방행정제재·부과금은 앞서 임시적 세외수입에서 언급한 바와 같이 과징금, 이행강제금, 기타과태료 등 주요 자주재원인 세입과목을 집중관리하기 위해 분리·시설된 과목으로 전년대비 2.9% 증가한 5억 27백만 원을 편성하였는데,

[표] 지방행정제재·부과금

(단위 : 천원)

예산 과목	2021 결산	2022 예산(A)	2023 예산안(B)	증감 (B-A)	(B-A)*100/A
지방행정제재·부과금	562,045	511,650	526,667	15,017	2.9%
과 징 금	53,820	40,078	42,884	2,806	7.0%
이 행 강 제 금	0	11,416	12,170	754	6.6%
기 타 과 태 료	508,225	460,156	471,613	11,457	2.5%

- 이처럼 지방행정제재·부과금이 증가했다는 점은 「소방시설설치유지 및 안전관리에 관한 법」, 「소방시설공사업법」, 「위험물안전관리법」, 「다중이용업소의 안전관리에 관한 특별법」 등 관계 법령에 따른 위법행위가 증가 추세에 있다는 점을 반영하는 것인 만큼, 소방특별관리 시설에 대한 관리·감독의 강화와 위법사항 적발 시 관용 없는 처벌이 요구된다 하겠음.

4) 국고보조금 등

- 국고보조금 등은 중앙정부에서 보조하는 ‘국고보조금’과 ‘응급의료기금’으로 전년대비 46.3% 감소한 37억 54백만 원을 편성하였음.

[표] 국고보조금 등

(단위 : 천원)

예산 과목	2021 결산	2022 예산(A)	2023 예산안(B)	증감 (B-A)	(B-A)*100/A
국고보조금 등	12,701,418	6,995,763	3,754,377	△3,241,386	△46.3%
국고보조금	11,548,837	1,778,197	1,886,127	107,930	6.1%
응급의료기금	1,152,581	5,217,566	1,868,250	△3,349,316	△64.2%

[표] 22년 대비 국고보조금 등 증감 현황

(단위 : 천원)

연번	사업명	2022 예산현액	2023 예산(안)	증감액	비고
	국고보조금 등	6,995,763	3,754,377	△3,241,386	
	국고보조금	1,778,197	1,886,127	107,930	
1	소방보조인력 양성 및 운영	851,570	868,527	16,957	
2	생활안전 및 사회적약자 보호	6,127	2,500	△3,627	
3	찾아가는 상담실	226,000	258,000	32,000	
4	소형사다리차 확충	600,000	300,000	△300,000	
5	스트레스회복력 강화프로그램	77,000	74,000	△3,000	
6	LPG용기 사용가구 시설개선	12,500	8,100	-4,400	
7	국가지정문화재 및 등록문화재 보수 정비 지원	5,000	0	△5,000	사업종료
8	산불진화차 보강	0	375,000	375,000	신규

연 번	사 업 명	2022 예산현액	2023 예산(안)	증감액	비고
	응급의료기금	5,217,566	1,868,250	△3,349,316	
9	구급지도의사 운영(인력운영비)	84,000	84,000	0	
10	119구급차량 및 응급의료장비 보강	1,182,391	660,000	△522,391	
11	특수목적 음압구급차량 보강	920,000	575,000	△345,000	
12	의료지도의사 운영(인력운영비)	218,746	219,250	504	
13	119구급상황관리센터 운영	332,929	330,000	△2,929	
14	119구급대 한시인력 보강	2,479,500	0	△2,479,500	

○ ‘국고보조금’ 증가 사유는 소형사다리차 확충사업의 지원 대수(‘22년 2대→‘23년 1대)가 감소한 반면에 도심 산림화재 대응을 위한 산불진화차 보강사업이 신규 편성(3억 75백만 원)됨에 따른 것임.

- 산불진화차 보강사업의 경우는 최근 발생한 경북 울진 산불(‘22.3.)을 계기로 산불화재대응력 강화의 필요성이 제기됨에 따른 것으로, 북한산 및 수락산 등에서 산불화재가 빈번하게 발생하고 있는 상황을 고려할 때 적절한 조치라 여겨짐.

○ 한편, ‘응급의료기금’은 전년대비 64.2% 감소한 18억 68백만 원을 편성하였는데, 주요 감소사유는 119구급차량 및 응급의료장비 보강사업의 노후 구급차 교체지원 대수(‘22년 18대→‘23년 10대) 및 특수목적 음압구급차 지원 대수(‘22년 8대→

‘23년 5대)가 감소함에 따른 것임.

[표] 119구급대 지원현황

구분	2022년 (a)	2023년 (b)	증감 (b-a)
일 반 구 급 차	18대	10대	△8대
음 압 구 급 차	8대	5대	△3대
예 산 액	2,102,391천원	1,235,000천원	△867,391천원

- 서울시 구급수요가 계속적으로 증가하고 있는 상황에서 노후 구급차 교체를 위한 국고보조금이 전년 대비 감소했다는 점은 다소 아쉬운 부분이며,
- 향후 소방헬기 교체와 안전체험관 신설 등과 같은 대규모 투자사업이 계획되어 있는 만큼 충분한 국고보조금 확보를 위해 관계부처와 더욱 적극적인 소통과 협의가 필요해 보임.

5) 보전수입 등

- 보전수입 등은 순세계잉여금, 국고보조금 사용잔액, 민간융자금회수 수입으로 전년대비 35.4% 감소한 280억 82백만 원을 편성하였음.

[표] 보전수입 등

(단위 : 천원)

예산 과목	2021 예산(최종)	2022 예산(A)	2023 예산안(B)	증감 (B-A)	(B-A)*100/A
보전수입 등	40,992,708	43,439,256	28,082,089	△15,357,167	△35.4%
순세계잉여금	36,857,440	39,862,473	25,281,724	△14,580,749	△36.6%
국고보조금 사용 잔액	715,268	156,783	354,365	197,582	126.0%
민간융자금 회수 수입	3,420,000	3,420,000	2,446,000	△974,000	△28.5%

- 순세계잉여금⁹⁾은 2022회계연도 결산 과정에서 발생할 결산상 잉여금 추계치를 편성한 것에 해당하며 전년대비 36.6% 감소한 252억 82백만 원을 편성하였음.
- 이처럼 전년대비 크게 감액 편성한 사유는 순세계잉여금 과다 추계로 세입결손이 발생할 경우 당해연도 회계 운영 시 일반회계 전입금 등 추가 재원이 필요한 상황이 발생할 수 있기 때문에 최근 5년간 결산 결과의 평균 징수율과 집행률 및 이월율 등을 반영하여 가급적 보수적으로 추계한 것으로 파악됨.
- 그러나 세수추계가 너무 보수적으로 이루어질 경우 세출예산 편성과 집행이 자칫 위축되어 예산의 효율적 사용을 저해할 소지도 있는바 추계의 적정성을 심도 있게 검토할 필요가 있어 보임.

9) 순세계잉여금 : 세입결산액에서 세출결산액을 차감한 잔액으로, 한 회계연도의 예산을 집행하고 남은 예산과 당초 추계한 세입예산을 초과하여 징수된 세입 즉 결산상 잉여금을 말함.
 ※ 순세계잉여금 = 결산상잉여금(세입결산-세출결산)-(전년도 이월사업비+보조금 사용잔액)

[표] 최근 5년간 결산에 따른 순세계잉여금 발생 현황

(단위 : 백만원)

회계연도	예산현액	결산			이월액 ①	보조금 반납금 ②	순세계 잉여금 D=C-①-②
		수납액 A	지출액 B	결산상 잉여금 C=A-B			
2022	896,524	902,016	857,931	44,085	4,065	157	39,862
2021	870,212	871,837	830,853	40,984	3,411	715	36,857
2020	865,331	865,505	822,953	42,552	13,323	606	28,623
2019	840,399	840,053	823,395	16,658	4,007	5	12,646
2018	788,347	787,492	772,464	15,028	12,154	52	2,823

- 국고보조금사용잔액은 전년대비 126% 증가한 3억 54백만 원을 편성하였는데, 이는 2022년도 국고보조금 통보액(70억 3백만 원) 과 최근 5년간 평균 반납률(5.06%)을 반영하여 추계¹⁰⁾한 것임.

[표] 최근 5년간 국고보조금 사용잔액 현황 및 산출내역

◦ 2023년 추계액 : 354,365천원

◦ 산출내역 : 7,003,263천원('22년 국고보조금 통보액) × 5.06%(최근 5년간 평균 반납률)

(단위 : 천원)

구분	2017	2018	2019	2020	2021
예산액	3,214,088	2,865,422	8,507,427	5,612,379	6,995,763
집행잔액	51,522	5,157	606,016	715,268	452,128
반납률	1.60%	0.18%	7.12%	12.74%	6.46%

10) 2023년 예산 산출내역 : 7,003,263천 원('22년 국고보조금 통보액) × 5.06%(최근 5년간 평균 반납률)

6) 내부거래

- 내부거래는 일반회계 세입으로 편성되는 지역자원시설세(소방분) 및 소방안전교부세와 소방특별회계를 통한 인력운영비 지출을 처리하기 위한 일반회계전입금과 예탁금 및 예수금으로 구성되며 전년대비 5.4% 증가한 9,411억 원을 편성하였음.

[표] 내부거래

(단위 : 천원)

예산 과목	2021 결산	2022 예산(A)	2023 예산안(B)	증감 (B-A)	(B-A)*100/A
내부거래	852,693,074	893,165,323	941,115,200	4,794,877	5.4%
기타회계전입금	852,693,074	893,165,323	939,891,200	46,725,877	5.2%
지역자원시설세 (소방분)	306,898,702	312,486,613	332,731,000	20,244,387	6.5%
소방안전교부세	33,051,295	26,591,975	24,439,131	△2,152,844	△8.1%
일반회계전입금	512,743,077	554,086,735	582,721,069	28,634,334	5.2%
예탁금 및 예수금	-	-	1,224,000	1,224,000	1,224%

나. 세출 예산안

소방재난본부 소관 2023년 세출예산은 총계예산¹¹⁾ 기준 1조 9,150억 65백만 원으로 2022년도 1조 8,389억 36백만 원 대비 4.1% 증가된 규모이며, 실제적인 예산인 순계예산¹²⁾ 기준으로는 9,751억 73백만 원으로 2022년도 9,457억 71백만 원 대비 3.1% 증가된 규모임.

소방특별회계 세출예산이 전체적으로 전년대비 294억 2백만 원이 증가하긴 하였으나 세부적으로 살펴보면, 물가상승률 및 인력증원에 의해 행정운영경비(인건비, 기본경비)가 243억 84백만 원이 증가한 반면 정책사업비는 최종예산 대비 79억 35백만 원 소폭 증가하는 것에 그쳐 소방자원의 안정적인 운영을 위해서는 소방분 지역자원시설세의 정책사업비 편성범위를 지금의 70% 수준에 머물지 말고 보다 확대할 필요가 있어 보임.

이는 현행 「소방재정지원 및 시·도 소방특별회계 설치법 시행령」 제4조제1호¹³⁾와 「서울특별시 소방특별회계 운영에 관한 조

11) 총계예산 : 한 회계연도에 있어서 정부나 지방자치단체가 편성 운영하는 일반회계와 특별회계의 외형적 예산규모로서 예산서상의 수치를 단순합산 총계한 규모를 말함

12) 순계예산 : 일반회계와 특별회계를 합산한 총계예산에서 회계간 진출입 등을 통한 재원의 중복계상 된 부분을 제외한 실제적 재정규모를 말함

13) 「소방재정지원 및 시·도 소방특별회계 설치법 시행령」 제4조(소방정책사업비계정의 세입) 법 제6조제1항제3호에서 "대통령령으로 정하는 금액"이란 다음 각 호의 구분에 따른 금액을 말한다.

1. 특별시·광역시(광주광역시 및 대전광역시는 제외한다)·특별자치시 및 경기도의 경우: 지역자원시설세의 100분의 70(해당 특별시장·광역시장·특별자치시장 및 도지사가 소방청장과 협의하여 따로 비율을 정한 경우에는 그 비율) 이상의 범위에서 해당 특별시·광역시·특별자치시 또는 도의 조례로 정하는 금액

례」 제5조¹⁴⁾에서 지역자원시설세(소방분)의 ‘70% 이상’을 정책사업비에 편성토록 규정하고 있으나 서울시는 최저 수준인 70%에 머물러 더 이상 확대 편성하지 못하고 있기 때문임.

[표] 2023년도 세출예산안(순계기준)

(단위:백만원)

구분	2022년	2023년 편성안	전년대비		비고
			증감액	증감률	
계	945,771	975,173	29,402	3.1%	
인건비	708,562	732,728	24,166	3.4%	가타직 인건비 포함 (24,290백만원)
기본경비	27,332	27,549	217	0.8%	
사업비	203,916	211,851	7,935	3.9%	
가타(예비+재무)	5,961	3,045	△2,916	△48.9%	

(1) 일반회계

- 소방재난본부 소관 2023년도 일반회계 세출예산안은 전년도 8,931억 65백만 원 대비 5.2% 증가한 9,398억 91백만 원임.
- 일반회계 세출예산은 특별회계 세출예산 충당을 위한 회계 전입금으로 세부 항목은 지역자원시설세, 소방안전교부세, 일

2. ~ 3. (생략)

14) 「서울특별시 소방특별회계 운영에 관한 조례」 제5조(소방정책사업비계정의 세입과 세출) ① 소방정책사업비계정의 세입은 다음 각 호에 따른다.

1. 법 제6조제1항 각 호에 따른 세입. 다만, 「소방재정지원 및 시·도 소방특별회계 설치법 시행령」 제4조제1호에서 “조례로 정하는 금액”은 지역자원시설세의 100분의 70 이상으로 한다.

2. 소방사무 외의 업무를 수행하기 위한 일반회계로부터의 전입금

② 생략

반회계전입금으로 구성되어 있으며, 이는 예산 총계 상 회계 간 전출입을 예산서에 표기하는 명목상 세출예산에 해당함.

[표] 일반회계 전입금 세부내역 : 939,891백만원

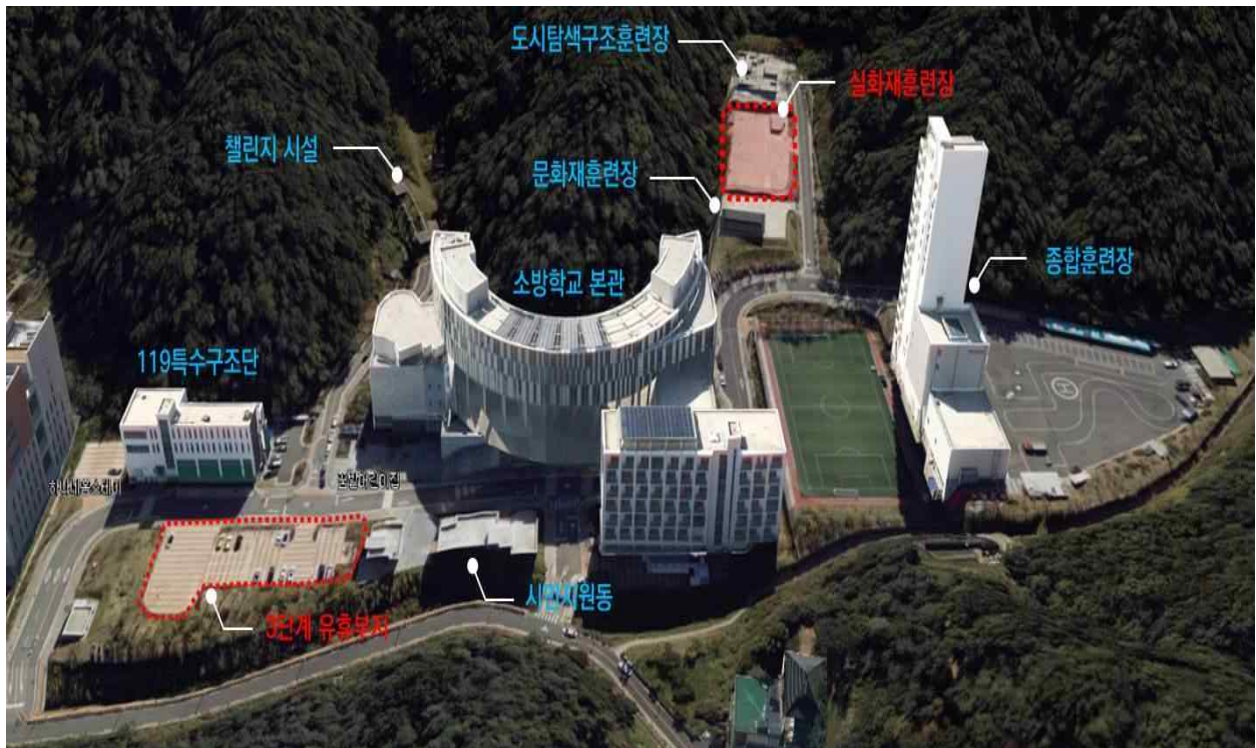
(단위 : 천원)

지역자원시설세		소방안전교부세		일반회계전입금 (인건비)
인건비	소방정책사업비	인건비	소방정책사업비	
99,819,300	232,911,700	10,081,809	14,357,322	582,721,069
합계: 332,731,000		합계: 24,439,131		582,721,069

(2) 소방특별회계

1) 소방행정타운 건립 (사업별 설명서 P31)

- 동 사업은 세계 최고 수준의 소방교육훈련 시설 및 운영체계를 확보하고, 인력 및 자원의 통합관리로 행정의 효율성을 도모하여 수요자 중심의 새로운 소방서비스를 제공하고자 은평구 진관동 부지¹⁵⁾에 소방학교, 특수구조단, 전문훈련시설을 건립하는 장기계속 사업임.



[그림] 소방행정타운 조감도

- 금회 전년대비 86억 16백만 원(167%) 증가한 137억 74백만 원을 편성하였는데, 이는 2021년 제1회 추경을 통해 2022년 납부예정이었던 제8차 부지매입비용(138억 98백만 원)¹⁶⁾ 중

15) 위치 : 은평구 진관동 110-26(은평뉴타운 3-1지구, 물푸레골), 부지면적 48,950.1㎡

16) 소방행정타운 부지매입비 납부현황

- 소방행정타운 부지매입비는 2014년부터 2023년까지 총 10년간 10회(계약금+9회)에 걸

일부(91억 64백만 원)를 선납('21년)한 후 나머지 51억 58백만 원을 2022년도에 집행함에 따라 금회 편성된 최종회차 분할 납부액과 큰 차이를 나타내고 있는 것임.

- 한편, 동 사업 중 전문훈련시설 '실화재 훈련장'과 '3단계 유희부지'에 대하여는 아직도 사업이 표류하고 있는 상황으로 현재 소방재난본부는 이들 유희부지 활용방안에 대해 기실시한 타당성 용역¹⁷⁾ 결과를 가지고 사업추진 여부를 검토 중에 있는 것으로 파악됨.
- 따라서 소방재난본부는 향후 대규모 장기투자 사업에 대하여는 장기적인 안목을 가지고 철저한 계획 수립에 신중을 기하는 한편,

처 분할납부

- 2022회계연도에 제8회차까지 납부하고, 2023회계연도에 제9회차를 납부하면 부지매입비를 완납하게 됨.

회수	납부일자	납부금액(원금+이자)	원금	이자	잔금(원금기준)
계약금액					135,112,947,000
계약금	2014-05-19	13,511,294,700	13,511,294,700	-	121,601,652,300
1차	2015-05-19	17,159,344,260	13,511,294,700	3,648,049,560	108,090,357,600
2차	2016-01-22	15,714,561,160	13,511,294,700	2,203,266,460	94,579,062,900
3차	2017-01-22	16,348,666,580	13,511,294,700	2,837,371,880	81,067,768,200
4차	2018-01-22	15,943,327,740	13,511,294,700	2,432,033,040	67,556,473,500
5차	2019-01-22	15,537,988,900	13,511,294,700	2,026,694,200	54,045,178,800
6차	2020-01-22	15,132,650,060	13,511,294,700	1,621,355,360	40,533,884,100
7차	2021-01-22	14,727,311,220	13,511,294,700	1,216,016,520	27,022,589,400
	2021-07-19	9,164,000,000	8,768,655,820	395,344,180	18,253,933,580
8차	2022-01-22	5,157,928,000	4,759,142,430	398,785,570	13,494,791,150
9차	2023-01-20	13,774,888,660	13,494,791,150	280,097,510	0
합계		152,171,961,280	135,112,947,000	17,059,014,280	

17) - 소방행정타운 유희부지 및 종합방재센터 청사 활용방안 기본계획 수립 및 타당성 용역('21.7 완료)
 - 서울소방학교 실화재훈련장 건립 기본계획 수립 및 타당성 조사('22.5 ~ '22.10)

- 현재 유희부지 등과 관련해서는 타당성 용역 결과를 바탕으로 합리적인 계획을 세워 소방행정타운 건립사업을 조속히 완결시켜야 할 것이며,
- 특히, 실화재 훈련장의 경우 지난 2022 행정사무감사에서 지적된 바와 같이 선진 해외사례 등을 적극 검토하여 ‘서울형 실화재 훈련장’을 조속히 구축함으로써 신규 및 기존 직원들이 충분히 화재 현장에 대한 대처 능력과 감각을 익힌 상태에서 안전하게 현장에 투입될 수 있도록 교육환경을 조성해야 할 것임.
- 참고로, 이들 유희부지는 당초 3단계 사업으로 추진되던 소방재난본부와 종합방재센터의 소방행정타운으로의 이전 계획이 중도에 “소방지휘부 서울 중심권 배치계획¹⁸⁾”에 따라 종로구 소방합동청사로 이전하는 것으로 변경됨에 따라 발생하게 된 것임.

2) 소방합동청사 건립사업 (사업별 설명서 P36)

- 동 사업은 종로구청과 종로소방서를 통합 개발하는 사업의 일환으로, 종로소방서 재건축을 통해 소방재난본부, 종합방재센터, 종로소방서가 입주하는 통합청사를 건립하고자 하는 계속사업으로,

18) 소방지휘부(본부·방재센터) 서울 중심권 배치계획, 서울특별시장 방침 제79호, 2019.4.19

- 총 사업비 1,237억 원(공사비 896억, 정보화사업비 341억) 중
금회 임시청사 임차비 8억 4천만 원, 문화재 발굴비 2억 83
백만 원, 시설부대비 1천만 원 등으로 전년대비 19억 91백만
원(64%) 감소한 11억 33백만 원을 편성하였음.

[표] 소방합동청사 건립사업 개요

- 위 치 : 서울특별시 종로구 삼봉로 43(수송동 146-2)
- 사업기간 : (변경전) '19.01월 ~ '25.10월 ⇒ (변경후) '19.01월 ~ '26.12월
⇒ 변경사유 : 舊 수송초등학교 철거에 따른 도시계획시설 변경으로 행정절차
이행기간 추가소요
- 소요예산 : 1,237억 원(건축 896억, 상황실 구축비 341억)
[당초계획] 795억원 (건축 530억원, 상황실 등 전산시스템 265억원)
- 규 모 : 15/5층, 연면적 22,799㎡, 부지면적 1,987㎡
[당초계획] 지상 12층, 지하 4층, 연면적 17,789㎡, 부지면적 1,987㎡
- 입주기관 : 소방재난본부, 종합방재센터, 종로소방서
- 사업방식 : 서울시·종로구 통합개발

《서울시·종로구 종합계약('20.5.)》

- ▶ 지하주차장 등 공동 사용공간 공사비 ⇒ 서울시 26.6%, 종로구 73.4%(건축연면적 비율)
- ▶ 기타 세부사항(용역·공사)은 관련기관 협의체 및 운영협의체 논의 및 합의

※ 종로구 통합개발 개요

구 분	합 계	소방합동청사	종로구 통합청사
부지면적	8,673.7㎡	1,987㎡(23%)	6,686.7㎡(77%)
연면적	85,819.8㎡	22,799㎡(26.6%)	63,020㎡(73.4%)
사업비	3,915억원	1,237억원	2,678억원
입주기관		소방재난본부, 종합방재센터, 종로소방서	종로구청, 종로구의회, 종로보건소



[그림] 소방합동청사 조감도

- 주요 감액 사유는 (舊)종로소방서 철거 후 사업부지 내 매장 문화재 발굴조사 중 ‘조선시대 사복시 관청터¹⁹⁾’로 추정되는 건물지가 발굴되어 ‘22. 6월 예정이었던 문화재위원회의 심의가 연기되고 현재 매장문화재 발굴조사가 진행 중으로 착공일자 예측이 어려워짐에 따른 것임.
- 동 사업은 당초 2019년부터 2025년까지, 지상 12층·지하 4층, 연면적 17,789㎡, 총사업비 795억원으로 계획되었으나, 사업추진과정에서 연면적 증가와 (舊)수송초등학교 철거에 따른 도시계획시설 변경으로 행정절차 이행기간 등이 추가되면서 연면적(22,799㎡) 및 총사업비(1,237억 원, 당초 예산 대비 55.6% 증가)²⁰⁾등이 크게 변경된 것으로 파악됨.

19) 사복시: 임금이 타는 말과 수레를 관장하는 관청

20) 주요 증가사유는 종로소방서 구청사 철거비 15억 원, 종로소방서 임시청사 임차비 등 20억, 공공건축물 표준건축비 단가상승 및 연면적 증가로 공사비 330억, 통합관재시스템 구축 등 종합방재센터 정보화사업 76억 원, 감리비 및 시설부대비 등 1억 원임.

<p>- 연면적 변경 : (당초) 17,789㎡(지상 12층, 지하4층) (변경) 22,799㎡(지상 15층, 지하5층) (+5,010㎡)</p>
--

○ 참고로, '21년도 제1회 추경에서 종로구와의 정산분담금(2억 35백만 원)²¹⁾과 구청사 철거공사 및 폐기물 처리비(13억 7백만 원)를 증액한 바 있으며,

- '22년 제2회 추경에서는 문화재 발굴조사로 인한 사업 지연으로 인해 82억 82백만 원을 감추경 했었음.

○ 이처럼 사업 초기 단계임에도 불구하고 동 사업이 기본계획과 설계가 크게 변동되고 있어 당초 계획 및 설계에 대한 신뢰를 의심케하고 있는바, 현단계에서 보다 면밀히 검토하여 더이상 불필요한 계획 및 설계 변경이 발생하지 않도록 주의가 당부되고, 지금까지 변동된 사항들에 대해서도 객관적인 타당성을 재검증할 필요가 있어 보임.

21) ① 종로구 통합개발 사전절차 및 정산분담금 내역

(단위: 천원)

사업명	기간	종로구 지급금액	서울시 정산분담금
수송1-3지구 도시환경정비구역 계획(변경) 용역	'16.4.~'17.11.	48,957	12,482
타당성 조사 및 기본계획 수립용역	'17.4.~'18.12.	37,240	9,891
통합개발 타당성조사	'17.11.~'18.6.	145,000	38,512
문화재 시굴사업비	'19.4.~'19.5.	45,846	12,177
부지 발굴(시굴)용역(실제면적)	'19.4.~'21.12.	8,041	1,917
설계공모 관리용역	'19.6.~'20.10.	54,670	14,520
기본구상 및 사전기획 설계용역	'19.7.~'19.8.	21,860	5,806
가분할선 지적측량 수수료 지급	'20.5.14.	1,879	499
설계공모 보상비 설계공모입상작 금액지급(2~5등)	'20.9.29.	200,000	53,120
설계공모 운영위원회 운영수당 등	'19.4~'19.9.	23,523	6,248
합 계		587,016	155,172

② 소방합동청사 사업추진 공정별 용역비용

(단위: 천원)

내용	기간	계약금액	종로구 지급금액	서울시 정산분담금
교통영향평가 용역	'20.12.~'21.12.	185,795	136,448	49,347
지하안전영향평가 용역	'21.2.~'21.12.	71,730	52,679	19,052
재해영향성검토	'21.4.~'22.2.	20,820	15,290	5,530
소규모재해영향성 평가	'21.6.~	22,000	16,157	5,843
합 계		300,345	220,574	79,772

① + ② = 234,944

3) 노후 소방청사 공간재구성 사업 (사업별 설명서 P58)

- 동 사업은 노후 소방청사의 공간 협소에 따른 출동 중심의 공용 공간 확보와 위생적인 청사환경을 조성하는 등 업무특수성과 사용빈도 등을 고려한 기능적이고 체계적인 공간을 구성하고자 하는 사업으로, 금회 전년 대비 4억 5백만 원 (101%) 증가한 8억 5백만 원을 편성하였음.
- 주요 증가사유는 노후 소방청사 공간재구성 추진대상이 '22년도 2개소(영동, 흥은 119안전센터)에서 '23년도 3개소(화곡, 암사, 성수 119안전센터)로 늘어남에 따른 것임.
- 동 사업에서 노후 소방청사 공간재구성 대상 선정기준은 ① 표준면적대비 기준(1,000㎡)이하²²⁾, ②청사 '준공 20년 이상', ③정원 대비 협소한 공간(사무실, 대기실 등) 재구성 필요성, ④여직원 대기실²³⁾, 심신안정실 등 부족 공간 확보, ⑤청사

22) □ 노후소방청사 연면적 현황

○ 119안전센터 표준연면적(1,000㎡/1일 인원 10명, 차량 3대 기준)대비 기준미달

※ 노후청사 연면적 현황 : 총 94개 안전센터 중 92개(97.9%)

면적 \ 노후연수	계	30년 초과	30년~26년	25년~21년	20년~16년	15년 이하
500㎡미만	9	6	2	1	-	-
500㎡이상~600㎡미만	7	-	4	2	-	1
600㎡이상~700㎡미만	19	1	4	5	5	4
700㎡이상~800㎡미만	29	1	1	7	11	9
800㎡이상~900㎡미만	18	1	1	4	4	8
900㎡이상~1,000㎡미만	9	1	-	2	-	6
1,000㎡ 초과	3	1	-	-	-	2

23) ○ 최근 10년간 여직원 수의 88.3% 증가(2010년 360명 → 2020년 678명) 및 향후 지속적인 증가(연도별 30명 내외 신규임용)계획으로 향후 적재적소의 인사배치를 위한 안전센터별 여직원 대기실 확보(장) 필요

※ 총 94개 안전센터중 14개 안전센터 여직원 대기실 미확보

근무직원의 선호도(필요성) 의견 청취, ⑥제로에너지전환(ZEB) 적합성 등의 자료를 종합적으로 검토 후 대상 센터를 선정하고 있음.

- 다만, '23년 예산이 집행되더라도 공간재구성 사업이 완료된 센터는 7개소²⁴⁾에 불과한 만큼 재건축 등이 계획되어 있는 센터를 제외한 나머지 센터에 대하여는 보다 신속한 사업추진을 통해 소방업무의 효율성을 극대화할 필요가 있어 보임.

4) 소방활동지원 (사업별 설명서 P64)

- 동 사업은 소방공무원의 업무활동 지원을 위한 비용(특정업무경비) 및 현장활동 소방공무원 비상출동대기 관련 처우개선을 위한 사업으로, 금회 전년대비 23억 79백만 원(8%) 증가한 322억 38백만 원을 편성하였음.
- 세부내역을 보면, '23회계연도 총사업비 322억 38백만 원 중 비상출동대기 급식지원 37억 1백만 원, 파견공무원 주택보조비 1천4백만 원, 소방공무원 체육행사비 2억 97백만 원, 관사운영비(임차료 등) 1천3백만 원, 특정업무경비 181억 35백만 원, 소방공무원 미지급 초과근무수당 지급(전출, 퇴직자) 100억 77백만 원을 편성하였음.

24) 2021년: 천호, 상도 119안전센터, 2022년: 영동, 흥은 119안전센터, 2023년: 화곡, 암사, 성수 119안전센터

- 이 중 소방공무원 미지급 초과근무수당 지급(전출, 퇴직자) 100억 77백만 원의 경우, ‘소방공무원 미지급 초과근무수당 지급 소송(09.12.2~현재, 1심 판결 후 일부 항소)’과 관련해 다툼이 없는 수당 부분에 대하여는 일부를 우선 지급하기 위한 것임.
- 본 소송과 관련하여 2011년 1심 판결²⁵⁾ 취지에 따라 서울시는 1차로 수당 1,148억 원을 가지급하였는데, 이후 2019년 대법원 판결²⁶⁾에서 가지급금 중 휴일시간외수당 부분은 인정하지 않는 것으로 판결함에 따라 서울시가 가지급한 휴일시간외수당 부분을 다시 환수해야 하는 상황이기 때문에, 현시점에서 지급해야 하는 수당액과 환수액이 동시 병존하고 있음.
- 이와는 별도로 2010년 이후 발생한 미지급 초과근무수당에 대해 현재 서울시의 추가 지급부담금은 총 1,028억 원인데 2011년 기 가지급액(1,148억 원) 중 환수해야 할 약 413억 원을 공제하면 지급하여야 할 잔여액이 약 615억 원이 됨.
 - 이에 소방재난본부는 최근 자체 전산시스템을 활용하여 조기

25) 소송대상 기간(2006.12.01.~2009.12월 31일까지), 서울중앙지법 1심판결(11.11.17)

- 인용 : ① 실제 근무한 시간외근무 모두지급(비번일 포함) ② 휴일근무수당과 시간외근무수당 병급 인정
- ③ 휴게(식사)시간을 시간외근무시간에서 마공제
- 기각 : 순번휴무를 휴가로 인정

26) 대법원 판결(19.10.17.)

- 인용 : ① 실제 근무한 시간외근무 모두지급(비번일 포함), ② 휴게(식사)시간을 시간외근무시간에서 마공제
- 기각 : ① 휴일근무수당과 시간외근무수당의 병급 인정, ② 순번휴무를 휴가로 인정

정산 개별동의 즉, 지급해야 할 수당액 중 환수해야 할 금액만큼 상계 처리하는 것으로 절차를 진행('22.9.30~10.14)하여 동의(동의율 95.6%)한 직원들에 대한 조기 정산²⁷⁾을 시작하였음.

- 조기 정산에 동의한 소방공무원(총 6,237명)에 대한 총 지급 예정액 519억 중 '재직자분(인건비 351억 원)'은 금년도 제2회 추경 재원 약 218억 원에 '22회계연도 인건비 집행잔액 예정액 약 133억 원을 더하여 전액 지급이 가능한 상황이며,
 - '전출 및 퇴직자 분'에 대한 배상금 168억 원은 금년도 제2회 추경의 나머지 약 83억 원과 예비비 약 16억 원으로 일부를 지급하고 나머지는 금회 편성된 예산으로 지급할 계획임.

- 서울시와 소방공무원 양측 모두 시간이 경과하면 할수록 점점 연체이자가 증가하면서 갈등이 커지는 양상을 보이고 있는 만큼, 서울소방재난본부는 원만한 협의를 이끌어 내기 위해 직원들과 보다 적극적으로 소통하고 진행 중인 소송 역시도 소송중 화해(또는 화해권고결정) 등을 유도하여 조기에 정산이 완료될 수 있도록 노력해야 할 것임.

27) 총 소송 관련자 7,978명 (소송자 1,442명, 미제소자 화해자 6,506명) 중 소송을 진행 중인 자를 제외하고 소송에 참여하지 아니한 6,506명을 대상으로 조기 정산에 동의한 자(6,237명)를 대상으로 먼저 정산을 시작

5) 구급대 전문화 향상 (사업별 설명서 P117)

- 동 사업은 전문화된 구급대원을 양성하고 대시민 접촉빈도가 높은 구조·구급대원의 건강검진과 감염병 예방 등을 통해 소방력을 향상하고자 하는 계속사업으로, 금회 전년대비 3억 2백만 원(47%) 증가한 9억 4천만 원을 편성하였음.
- 주요 증가사유는 「119구조·구급에 관한 법률」 제23조²⁸⁾에 근거하여 작성된 「구조·구급대원 감염관리 표준지침」이 개정('21년 4월)되어 'B형 감염병' 등 구조·구급대원 감염병 예방접종이 권고됨에 따라 이를 반영코자 하는 것임.
- 다만, 본 표준지침이 '21년 4월에 개정되었음에도 2021회계연도, 2022회계연도에 예산이 반영되지 못해 권고사항을 이행하지 못했으며,
 - 이에 대해 소방재난본부는 코로나19 팬데믹으로 인한 의료기관의 업무 부하 및 구조·구급대원 2차 감염 우려 등으로 예방접종을 보류하였다고 밝히고 있으나
 - 최일선에서 매일같이 다수의 시민을 대면하는 구조·구급대원

28) 「119구조·구급에 관한 법률」 제23조(구조·구급대원에 대한 안전사고방지대책등 수립·시행) ① 소방청장은 구조·구급대원의 안전사고방지대책, 감염방지대책, 건강관리대책 등(이하 "안전사고방지대책등"이라 한다)을 수립·시행하여야 한다.

② 안전사고방지대책등의 수립에 관하여 필요한 사항은 대통령령으로 정한다.

의 업무 환경을 고려할 때 소방대원의 감염방지대책이 가장 우선적으로 확보되어야 함에도 이를 간과한 것으로 판단되는바, 향후 관련 규정의 개정사항을 보다 철저히 준수하는 노력을 다해야 할 것임.

6) 소방차 통행료 환경개선 (사업별 설명서 P143)

- 동 사업은 소방차 진입 곤란·불가 지역 등 긴급출동환경이 열악한 지역에 소방차 통행로를 확보하고, 출동시간 단축을 위해 소방관서 앞에 신호제어시스템을 구축해 신속한 현장출동을 지원하고자 하는 사업으로, 금회 전년대비 1억 91백만원(101%) 증가한 3억 82백만 원을 편성하였음.
- 주요 증가사유는 소방관서 앞에 설치하는 신호제어시스템 구축 대상이 전년도 2개소(1억 65백만 원)에서 3개소(3억 62백만 원)로 증가함에 따른 것임.

[표] '22년~'23년 구축 대상 비교

연번	연도	서별	안전센터	주변 도로	경찰청 규제	설치예산 (시설+감리비)
1	2022	도봉	쌍문	4차선(20m)	교통신호기 신설, 노면·안전표지 개선 등 기본적 요구	70,100천원
2	2022	서대문	구조대	4차선(20m)		95,000천원
3	2023	도봉	도봉	4차선(20m)	중앙선 절선, 횡단보도 이설 등 추가	106,000천원
4	2023	중부	회현	7차선(30m)	중앙분리대 철거, 과속카메라 등 추가	140,000천원
5	2023	서초	방배	9차선(35m)	정지선 신설, 중앙선 절선 등 추가	116,000천원

- 대상 개소별 금년에 설치한 두 곳에 비해 설치예산이 소폭 증가한 이유는, 금회 설치 대상(3개소)의 경우 주변 도로 폭 등 규모가 크고 경찰청 교통안전시설 규제(요구)사항이 많아 상대적으로 공사 난이도가 높으며, 철강 등 주요 자재비와 시공비(노임비, 굴착·복구비 등) 또한 인플레이션으로 인해 대폭 상승하였기 때문임.
- 재난현장 황금시간 확보를 위해서는 소방차가 현장에 도착하기까지의 전체경로를 고려해야 하는데, 신호제어시스템의 경우 소방서 앞의 신호만을 제어하기 때문에 그 효과가 제한적일 수밖에 없음.
- 따라서 향후 전체경로에 걸쳐 신호를 위반하지 않고 안전하게 목적지까지 갈 수 있도록 지원하는 ‘긴급차량 우선 신호 시스템’의 전면적인 도입을 경찰청과 적극 협의해 나갈 필요가 있어 보임.

[표] 소방서 앞 ‘신호제어시스템’과 소방출동로 ‘긴급차량 우선신호시스템’ 비교

구분	소방청사 앞 신호제어시스템	긴급차량 우선 신호시스템
개요	소방관서 인근 신호기(등)의 제어를 통한 차고탈출시간 단축	긴급차량(소방차량) 통행 시 교통신호를 제어하여 우선 신호를 부여함으로써 출동 시간을 단축시키기 위한 사업임
설치수량	서울시 81개소	서울시 구축내역 없음
작동방식	수동조작	자동 신호전환

- 한편, 긴급차량 우선신호시스템 관련 전국 설치 현황을 살펴 보면, 총 9,429개소(중앙제어 9,152 / 현장제어 277)가 설치되어 운영 중이며 서울을 비롯한 대구, 인천, 전북, 전남 등은 아직 미도입 상태임.

[표] 긴급차량 우선 신호시스템 설치 현황 ('22.10.31.기준) : 총 합계 9,429개소

시도	합계	중앙제어	현장제어	시도	합계	중앙제어	현장제어
서울	0	-	-	강원	754	721	33
부산	1,847	1,847	0	충북	108	108	0
대구	0	-	-	충남	1,008	1,000	8
인천	0	-	-	전북	0	-	-
광주	33	33	0	전남	0	-	-
대전	40	40	0	경북	31	31	0
울산	48	30	18	경남	109	35	74
세종	28	0	28	제주	13	0	13
경기	5,391	5,307	84	창원	19	0	19

중앙제어방식	현장제어방식
<p>긴급차량 내 우선신호제어기 탑재량, 이동통신사 무선공제기, 교통신호운영센터, 긴급차량 우선신호제어기, GPS Satellite</p>	<p>신호등 지주에 설치 (RSE), RJ45 + Power, 운전석에 설치, 차량단말기, 신호등기내 옵션보드로 설치, PPC 보드</p>

7) 화재저감 소방안전대책 추진 (사업별 설명서 P149)

- 동 사업은 중점 관리대상을 선정하여 대상별 특성에 맞는 맞춤형 소방안전대책을 추진하고 화재피해 저감을 위해 취약대상에 대한 선제적 예방대책을 시행코자 하는 사업으로, 금회 전년대비 7억 27백만 원(130%) 증가한 12억 85백만 원을 편성하였는데,
- 주요 증가 사유는 보이는 소화기 신규설치 사업으로 5억 78백만 원, 보이는 소화기 보수 및 정비 2억 8백만 원, 서울안전 마을 조성으로 3억 12백만 원 등을 편성함에 따른 것임.
- 이 중 ‘보이는 소화기’ 설치 및 제작 사업은 당초 계획 목표(20,000개)를 2021년도에 100% 달성함에 따라 보수예산만을 편성해오다가 화재취약지역에 대한 안전관리와 소방차 통행 곤란 지역 및 좁은 골목길에 대한 안전관리 강화를 목적으로 23년도부터 재추진코자 하는 것임.²⁹⁾

[표] 서울시정 4개년 「보이는 소화기 2만대 설치」 추진계획 및 결과(2019~2022년)

구분	합계	2019년	2020년	2021년	2022년
추진계획	20,000	3,500	5,500	5,500	5,500
추진실적	20,258	5,545	7,262	7,451	-

29) 2022년 국정감사(행정안전위원회) 지적사항: “소방차도 갈 수 없는 곳 전국 883곳...4곳 중 1곳 소화함도 없어”

- ‘보이는 소화기 제작·설치’ 사업의 경우 화재현장에서 시민들의 적극적인 사용으로 화재를 초기에 진압하는 등 많은 긍정적인 효과가 나타나고 있어 바람직한 조치라 여겨짐.

[표] 보이는 소화기 활용실적('20 ~ '22.9.30.)

합 계	2020년	2021년	2022년
412	94	224	94

- 다만, 일부 설치 장소에서는 보이는 소화기함 노후화 및 파손, 주변 쓰레기 방치 등의 관리상의 문제가 나타나고 있는 바, 소방재난본부는 주기적인 점검을 통해 노후화되거나 파손된 소화기함, 사용 완료된 소화기 등에 대해 철저한 정비가 이루어지도록 해야 할 것임.

8) 일반층 가스시설 개선사업 (사업별 설명서 P174)

- 동 사업은 LPG용기를 사용하는 가구를 대상으로 사고에 취약한 LPG호스를 금속배관으로 교체하는 등의 시설개선을 지원하여 가스안전 확보 및 안전복지를 확대코자 하는 사업으로, 금회 전년대비 4백만 원(35%) 감소한 8백만 원을 편성하였음.
- 동 사업은 지난 2012부터 2019년까지 서민층 2,334가구를 대상으로 LP가스 시설개선을 무상으로 지원하였으며,

[표] 서민층 가스시설 개선사업 실적 : 2,334가구(기초생활수급자, 차상위·소외계층)

세대	년도	2012	2013	2014	2015	2016	2017	2018	2019	2020
	2,334		567	287	325	383	199	170	346	57

※서민층: 국비 50%, 지방비 50%

- 2021년부터는 일반층 희망자를 대상으로 지원하되 비용 일부 (20%)를 자부담하는 형식으로 2021년 50가구, 2022년 125가구를 지원한 실적이 있으며 2023년에는 72가구를 대상으로 추진할 계획임.

[표] '21~'23년 추진 실적 및 계획

(단위 : 천원)

구분	추진계획 (가구수)	소요예산(정부:40, 자치구:40, 민간:20)			
		총 계	국고부담금	자치구부담금	민간부담금
2023	72	19,800	8,100	8,100	3,600
2022	125	31,250	12,500	12,500	6,250
2021	50	12,500	5,000	5,000	2,500

- 동 사업은 기존에 사용하던 LPG고무호스를 금속배관으로 교체하여 화재를 예방하고 안전성을 확보한다는 차원에서 긍정적이라 판단되나,
- 시설개선비 일부를 자부담으로 변경한 후 신청자가 저조하여 활발한 사업이 진행되지 못하고 있다고 판단되는바, 보다 적극적인 홍보와 자발적 참여 독려 등을 통해 화재 안전이 확보될 수 있도록 노력해야 할 것으로 보임.

9) 소방차량 교체 및 보강 (사업별 설명서 P195)

- 동 사업은 내용연수가 경과한 노후 소방차량을 적기에 교체하여 다양한 소방재난활동 현장 신속 대응체계를 구축하고자 하는 사업으로, 금회 전년대비 51억 22백만 원(22%) 감소한 180억 87백만 원을 편성하였음.
- 주요 감소사유는 구급차량이 ‘119구급차량 및 응급의료장비 보강’ 사업으로 분리되어 추진되고, ‘22년도 10종 83대와 비교하여 ‘23년에는 11종 47대로 전체 차량 대수가 감소함에 따른 것임.
- ‘23년 예산 집행 완료 시점에 보유차량이 919대에서 920대로 증가하고 노후차량은 97대에서 48대로 감소하는 한편, 주력 소방차의 노후율은 9.8%에서 0%로 전환됨으로써 소방력 강화에 긍정적인 효과가 나타날 것으로 기대됨.

[표] 2023년 예산 투입 시 소방차량 노후율 변화

구 분		2023년 1월 기준		2023년 12월 기준	
보유차량(구급차 제외)		919대		920대	
노후차량		97대		48대	
소방차	일반차량	44대	53대	0대	48대
노후율		10.6%		5.2%	
소방차	일반차량	9.8%	11.3%	0%	10.3%

- 한편, ‘22년에도 일부 예산을 편성한 ‘68m 고가사다리차’의

경우 외산(독일 마기루스 社) 차량으로 차량 제작기간이 약 20개월 소요되는 점을 고려하여 2개년 사업으로 추진되고 있으며,

- '23년도에 배치가 완료되면 초고층건물에 적응성 있는 68m 고가사다리차를 4개 방면에 각 1대씩 배치되어 고층건물 화재 및 각종 재난 발생 시 소방대응 능력을 크게 강화할 것으로 기대됨.

[표] 2023년 도입예정인 68m 고가사다리차 개요

2023년 68m 고가사다리차 구매

- 68m 고가사다리차의 경우 외산(독일 마기루스 社) 차량으로 차량 제작기간이 20개월 소요되는 점을 고려하여 2개년 사업으로 추진
- 예산배정 내역

구 분(제작기간)	예산(계)	2022 (1년차-50%)	2023 (2년차)
68m 고가사다리차	2,100,000	1,050,000	1,050,000

- 주요제원

사 진	주요제원
 <p>전장X전고X전폭(m) : 13 X 4 X 2.5 / 중량 : 29톤</p>	<ul style="list-style-type: none"> ○ 구조바스켓 : 300kg(3~4명) ○ 작업높이 : 23층 ○ 전개시간 : 3분 30초 ○ 방수량 : 2,500 l/분 ○ 작업반경 : 6.1m / 건물 이격 거리 : 15m

[표] 68미터 고가사다리차 배치 현황

도입연도	2018년	2021년	2022년	2023년
배치권역(관서)	4권역(송파)	3권역(영등포)	2권역(노원)	1권역(중부예정)

- 다만, 초고층건축물 화재 대응이 고가사다리차를 확보하는 것만으로 해결될 사안은 아니기 때문에 평상시 전문적이고 반복적인 훈련이 필요하다 여겨지고 고가사다리의 특성상 지지대 전개를 위한 공간이 확보되어야 하는 만큼 관할 구역 내 대상 건축물에 대한 사전 조사를 통해 보완대책을 강구할 필요가 있다 하겠음.

10) 특수목적 음압구급차량 보강 (사업별 설명서 P211)

- 동 사업은 119구급서비스 품질향상을 위하여 노후 구급차를 교체하고, 감염병 대응을 위한 특수목적(음압)구급차를 보강하는 계속사업으로, 전년대비 100% 증가한 11억 5천만 원을 편성하였는데,
 - 이는 국비지원사업 통보 시 음압구급차 보강 사업을 일반구급차에서 분리하여 교부됨에 따라 원활한 사업 성과관리를 위해 기존 ‘소방차량 교체 및 보강 사업’에서 분리하여 별도 사업으로 편성한 것임.
- 현재 소방재난본부는 음압구급차 15대를 운영 중에 있으며, 금회 편성 예산으로 ‘23년도에 배치가 완료되면 총 20대가 운영될 예정임.

[표] 2023년 확충계획 : 노후 일반구급차(5대) → 음압구급차(5대)로 전환 교체³⁰⁾

연번	소속	부서	차명	등록번호	등록일	내용연수	교체사유
1	송파	잠실	구급차	998너6749	2018-07-05	5	운행거리 초과 (159,883)
2	노원	공릉	구급차	998머8917	2018-0928	5	운행거리 초과 (126,625)
3	서초	서초	구급차	998보2504	2017-07-05	5	내용연수 경과
4	종로	신교	구급차	998고7440	2017-07-21	5	내용연수 경과
5	관악	신림	구급차	998저3348	2017-07-24	5	내용연수 경과

- 코로나19가 종식되지 않고 있고 계절적 특성을 반영한 감염 환자가 증가하고 있는 상황에서 구급 수요 충족 및 구급대원의 안전 확보를 위해 필요한 조치라 여겨짐.

11) 소방화재 안전 보조장비 보급 및 유지관리 (사업별 설명서 P220)

- 동 사업은 소방대원의 신체보호 및 화재진압에 대응하는 장비 등을 구매 보급하여 재난현장 대응능력을 향상시키고자 하는 사업으로, 금회 전년대비 59억 66천만 원(47%) 증가한 186억 12백만 원을 편성하였음.
- 주요 증가사유는 노후 된 개인보호장비(공기호흡기 용기 및 면체, 방화복, 안전화, 안전헬멧 등) 교체 및 보강 133억 21백만 원, 화재진압장비(대원탈출장비, 소방호수 등) 교체 및 보강 39억 78백만 원 등을 편성함에 따른 것임.

30) 내용연수 5년 또는 운행거리 12만km 이상

- 이와 관련하여 개인보호장비 중 ‘공기호흡기 면체’는 「소방장비 분류 등의 관한 규정(소방청 훈령)」 [별표3] 소방기관별 소방장비 보유기준에 규정된 ‘화재진압장비’로서,
 - 상기의 규정이 ‘22년 4월 22일자로 개정되면서 소방공무원 전 직원을 대상으로 공기호흡기 1세트(용기, 등지계, 면체, 보조마스크)의 예비용기와 면체를 추가적으로 1개를 더 보유토록 함³¹⁾에 따라 공기호흡기 면체의 총 보유기준은 14,782개³²⁾이나
 - 현재 소방관서에서 보유하고 있는 공기호흡기 면체는 보유기준 대비 보유수는 총 8,232개(55.6%)로 6,550개가 부족한 상황으로, 금회 예산편성으로 100% 보유율을 달성할 수 있을 것으로 전망되어 바람직한 조치라 여겨짐.
- 다음으로, 화재진압장비 중 ‘대원탈출장비’의 경우 역시 「소방장비 분류 등의 관한 규정(소방청 훈령)」 [별표3] 소방기관별 소방장비 보유기준에 규정된 ‘구조대’ 보유기준 장비이며,
 - 보유기준은 구조대별 6개의 개인탈출장비를 보유토록 하고 있어 서울시 26개 소방관서(특수구조단 포함)를 기준으로 총

31) 「소방장비 분류 등의 관한 규정」 개정(22.4.22), 소방기관별 소방장비 보유기준 중 공기호흡기 보유기준이 개정되어 공기호흡기 예비용기 및 면체를 추가보유토록 하고 있음.

32) 소방공무원 7,391명(21.12.31.기준) × 공기호흡기 면체 보유기준 2개 = 14,782개

156개를 보유하고 있으면 규정에 충족하는 상황이나 화재진압대원의 사용 여건도 고려하여 현재 소방재난본부는 총 560개(기준 대비 보유율 359%)를 보유하고 있음.

- 이러한 상황에서 금회 개인탈출장비 2,070개(개당 145만원, 30억원)를 추가로 구매하고자 하는 소방재난본부는 현장 활동 중 대원의 부상사례³³⁾로 인해 현장활동에 임하는 전 직원이 갖춰야 할 필요성이 대두됨으로써 현장활동 중 안전사고 예방을 위해 구조대원 및 진압대원(2,630명) 전체가 개인별 착용이 가능토록 단독장비 보유기준(1인당 1개)을 적용하여 편성한 것이라는 취지임.
- 현재 관련 규정에 개인별 지급 장비로 명시되어 있지 않으며, 소방대가 3조 2교대(일부 3조 1교대) 근무 방식으로 운용되고 있는 상황을 고려하였을 때 조별 보유 장비로 구비해도 사용상 문제가 없고, 장비 구성 대비 개당 145만 원의 과도한 예산이 책정되었다고 판단되는바,
- 우선 본 장비의 활용도를 정확히 파악한 후 구매하고자 하는 제품에 대한 철저한 조사와 검토를 통해 적정 수량만 구매해야 할 것으로 여겨지는바, 신중한 재검토가 요구됨.

33) [부상사례]

- 2017년 3월 11일 용산구 다가구주택 화재 구조대원 2명 부상
- 2021년 6월 30일 울산 상가 화재 구조대원 1명 순직

[표] 대원탈출장비 종류별 현황

구성	로프, 하강기, 후크, 하체형 안전벨트, 파우치 등
품목1	
품목2	
품목3	

12) 소방안전지도 운영 (사업별 설명서 P292)

- 동 사업은 소방 출동대의 현장대응 정보제공시스템인 소방안전지도를 안정적으로 운영하고 이를 통해 재난대응능력을 향상하고자 하는 사업으로 금회 전년대비 8천만 원(10%) 감소한 7억 31백만 원을 편성하였음.

○ 세부내역을 보면, 소방안전지도 운영 장비 유지관리 및 소모품 구입 1천 4백만 원, 실내지도(3D) 제작용역(노인의료복지시설 100개소) 6억 33백만 원³⁴⁾, 소방안전지도 통신료 8천 3백만 원을 편성하였음.

○ 이 중 실내지도(3D) 제작용역의 경우 소방 안전지도에서 3D 실내지도를 볼 수 있게 적용하여 재난 발생 시 신속한 실내 정보를 확보하여 인명구조에 활용하고자 총 637개소를 대상으로 '22년도부터 추진되고 있는 사업으로

[표] 노인복지시설 대상 연도별 3D 실내지도 제작 계획(안) : 총 637개소

구 분	2022년	2023년	2024년	2025년	2026년
대 상	68개소 (3억 32백만원)	100개소 (6억 33백만원)	150개소	150개소	169개소

34) ○ 소요예산 : 금633,451천원

〈세부 산출내역〉

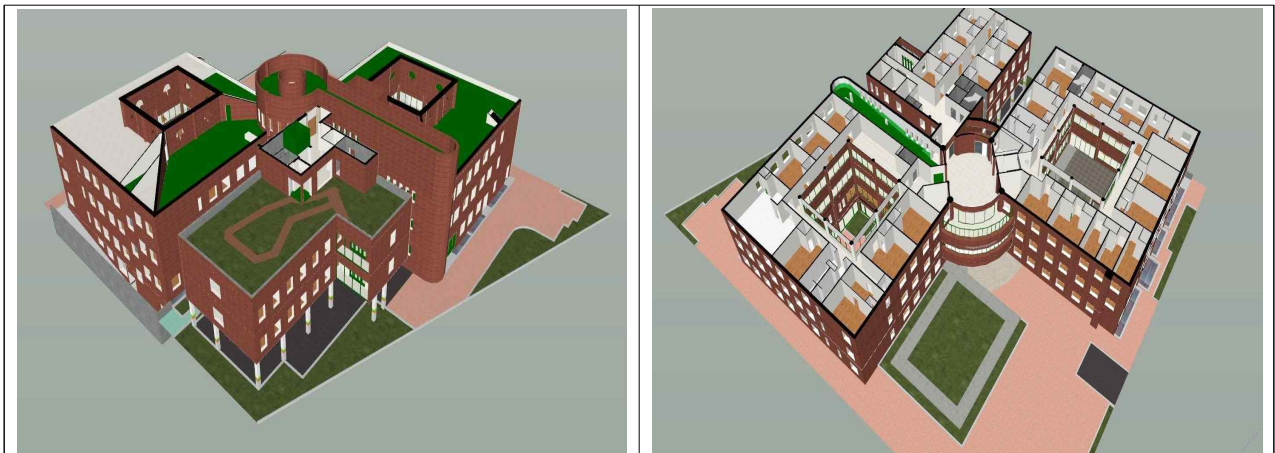
※ 2022년 측량 기술 노임단가 기준 적용

업무구분	노임단가		작업면적 m ²	1m ² 단가	금 액
	등급	단가			
계획수립	고급기술자	218,088	488,597	18.537	9,057,129
자료수집	중급기술자	189,335	488,597	16.093	7,862,997
시설물조사	초급기술자	158,319	488,597	53.670	26,223,020
원시자료 전처리	중급기술자	189,335	488,597	17.986	8,787,911
3차원 모델링	중급기술자	189,335	488,597	324.520	158,559,611
정리 및 점검	고급기술자	218,088	488,597	37.074	18,114,258
직 접 인 건 비					228,604,927
제 경 비			110%	251,465,419	
기 술 료			20%	96,014,070	
소 계					576,084,416
부 가 가 치 세			10%	57,608,422	
산 출 표 합 계					(-241,838) 633,451,000

- 고령화 사회의 가속화로 노년층이 증가하고 있는 상황에서 사회약자시설에 대한 진입로, 피난통로 시각화 등 공간정보에 대한 고도화를 통해 소방 작전의 효율성을 높일 수 있는데 점에서 긍정적이라 사료됨.



<금천구립사랑채요양원>



<시립중계노인전문요양원>

[그림] 소방안전지도 실내지도(3D) 제작 사례

- 다만, '22년과 '23년도에 편성된 예산을 기준으로 1개소를 작성하는데 필요한 단가를 추산해 보면, 총 168개소에 대하여 총 9억 65백만 원의 소요되며 개당 평균 단가는 5백 74만 원이며, 5개년 계획 총 637개소에 대한 비용은 약 36억 56백만 원으로 상당한 예산투자가 필요한 상황인바,

- 현장 실내지도(3D)의 공간구현 정밀도를 높이면 높일수록 비용 역시 높아질 것이고 DB용량 또한 크게 증가하여 모니터 상에 구현되는 속도에도 오히려 부하가 걸릴 것으로 예상되기 때문에,
- 현장 소방활동에서 꼭 필요한 정도의 최소 정밀도를 찾아내어 가급적 적은 비용으로 보다 많은 대상의 실내지도(3D)를 구축할 수 있는 방안을 적극 모색할 필요가 있어 보임.

13) 소방인재채용 및 양성 (사업별 설명서 P355)

- 동 사업은 서울시 소방공무원의 신규채용을 통한 우수한 인재 선발과 교육으로 조직의 활성화 도모하고, 기존 소방공무원의 전문능력 향상 및 시민수탁교육 등을 통한 소방인적자원을 확보하고자 하는 사업으로, 금회 전년대비 5억 96백만원(26%) 증가한 29억 21백만 원을 편성하였음.
- 주요 증가사유는 코로나19 사회적 거리두기 전면 해제에 발맞추어 이전 상황과 동일하게 소방학교 교육의 정상화 운영에 따른 것으로,
 - 신규임용자 교육의 경우 '22년에는 15주 교육, 총 2회가 운영되었으나 '23년은 24주 과정 3회를 운영할 계획으로 있으며, 교육 정상화에 따른 운영에 차질이 없도록 교육 준비에 만전

을 기하여야 할 것임.

- 한편, 신규임용자 교육 중 실화재 훈련 위탁 교육비가 포함되어 있는데, 이는 서울소방학교 내에 실화재훈련장이 부재함에 따라 경기소방학교로 위탁교육을 보내는 것으로,
 - 양질의 교육 및 훈련, 경기소방학교까지의 이동거리(약 3시간 소요)와 교육일정 협의의 어려움 등을 고려하였을 때, 앞서 ‘소방행정타운 건립’ 사업에서도 언급한 바와 같이 서울소방학교 내 실화재훈련장 건립 추진이 조속히 이루어져야 할 것이며,
 - 해외 선진국의 실화재 훈련장 구축 사례들을 면밀히 비교·검토하여 국제적인 최첨단 ‘서울형 실화재훈련장’ 건립이 이루어질 수 있도록 해야 할 것임.



- 홍콩(FASA Fire & Ambulance Services Academy) : 돔형 19개 40t화물컨테이너로 구성된 3층 구조물, 4,751.37㎡



- 독일(FRTC Feuerwehr- und Rettungs-Training Center in Frankfurt) : 돔형 1000평방미터의 훈련건물로 실화재훈련장을 포함하여 구조 훈련장 등 총 9종의 훈련장을 돔으로 씌운 구조



- 싱가포르 소방학교 (CDA Civil Defence Academy)

[그림] 각국의 실화재훈련장 운영 사례

14) 119특수구조단 - 소방항공대 운영 (사업별 설명서 P378)

- 동 사업은 항공 구조장비 보강, 교환 부품과 예비부품 등의 확보를 통한 철저한 예방정비와 청사·격납고 등의 안정적 관리, 소방헬기 정비교육을 통한 항공기 활용능력 향상 등 광역 출동태세를 구축하기 위한 사업으로, 금회 전년대비 7억 31백만 원(23%) 감소한 24억 49백만 원을 편성하였음.
- 주요 감소사유는 2018년 신규로 도입하여 운영 중이던 3호기에 대한 하자보증기간이 만료('21.12.)됨에 따라 향후 운영 중 고장 발생에 따른 출동 불가능성을 미연에 방지하고 긴급

업무에 만전을 기하고자 ‘부품보증 관리’ 계약을 ‘22년 최초 체결했는데 본 계약과 관련한 2차년도 납입분 감소(12억 58백만 원 → 4억 88백만 원)에 따른 것임.

- ‘22년 ‘부품보증 관리’ 운용 현황을 보면, 컴퓨터 등 5종 5점에 5억 47백만 원을 부품교환을 했으며 소방임무의 특성상 긴급 및 신속성이 요구되므로 헬기 불가동 방지를 위해 부품보증 관리계약으로 3호기를 운용함이 적절한 조치라 여겨짐.

[표] '22년 부품보증관리 운용 현황

□ 부품교환: AMMC 컴퓨터 등 5종 5점		
부품 명칭	수량	부품금액(백만원)
AMMC2	1 대	305
SGCU1	1 대	52
APU GEN	1 대	49
NO1 PCM	1 대	73
NO2 INV	1 대	68
합 계		547
□ 부품지원 환산액: 5억 47백만원		
□ 부품 보증 관리 계약		
- 모든 기체, 전자부품 고장 시 신속한 부품지원으로 불가동 최소화		
※ 고장내역 분석결과 5건 중 기체부품 2건, 전자부품 3건 발생		

- 한편, 1호기와 2호기는 20년이 경과한 노후 기종으로 헬기운 영규정 상 일정시간 비행을 하면 엔진 오버홀 등의 정비를 실시한다고는 하나 안전한 운항을 위해 조속한 교체 사업이 추진되어야 하는 상황으로 국고보조금 확보에 적극적으로 임해야 할 것으로 보임.

[표] 노후 소방헬기 현황 : 2대 (AS365N2 프랑스산 2대)

기종		
	1호기	2호기
기종	AS365-N2	AS365-N2
제작사	유로콥터 (프랑스)	유로콥터 (프랑스)
탑승인원	14인	14인
도입년월	1997. 9.(24년 경과)	1999. 12.(22년 경과)

15) 119특수구조단: 수난구조대 운영 (사업별 설명서 P384)

- 동 사업은 청사의 효율적인 관리 및 시민과 구조대원의 안전 사고 방지를 위한 시설개선공사와 구조선박 등 구조장비의 체계적인 정비를 통해 수난구조대응력을 향상시키기 위한 사업으로, 금회 전년대비 8천6백만 원(5%) 증가한 17억 8백만 원을 편성하였음.
- 주요 편성 내역을 보면, 반포수난구조대 청사 안전보강공사, 여의도수난구조대 시스템에어컨 교체 등을 위한 시설비 6천 1백만 원, 구조선박 선박검사(2척), 보수유지 및 유류비 지출을 위한 공공운영비 4억 56백만 원, 뚝섬수난구조대 고속구조보트 서울702-1호 교체 및 노후엔진 교체(6기)를 위한 자산 및 물품취득비 11억 20백만 원, 구조장비 유지관리 등을

위한 사무관리비 6천5백만 원을 편성하였음.

- 이 중 공공운영비 중 유류비는 전년 대비 6천 4백만 원 (45%) 증가한 2억 6백만 원을 편성하였는데 이는 급격한 유류비 인상에 따른 것으로 유가변동 상황을 세심히 살펴 소방차량 및 구조선박 사용에 차질이 발생하지 않도록 주의해야 할 것임.

- 또한, 독섬수난구조대 구조보트 서울702-1호는 2009년도에 건조된 FRP선박으로서 기본항해 장비(RADAR, SONAR³⁵⁾) 및 통신장비(VHF)가 없으며,
 - 선박설비 노후 및 부품 단종으로 수리가 어렵고, 운항 속도가 느려 수난사고 대응에 부적합한 상태로서 수난사고 대응 능력 강화를 위한 대체 신규 선박을 건조하고자 하는 것으로 바람직한 편성이라 여겨짐.

35) RADAR: 전파이용 탐지 및 거리측정기, SONAR: 수중 음향탐지기