

시민 삶의 질과 도시품격을 높이는 서울교통

# 2021 현안 업무보고

2021. 4. 26.

## 도 시 교 통 실

# 보고 순서

---

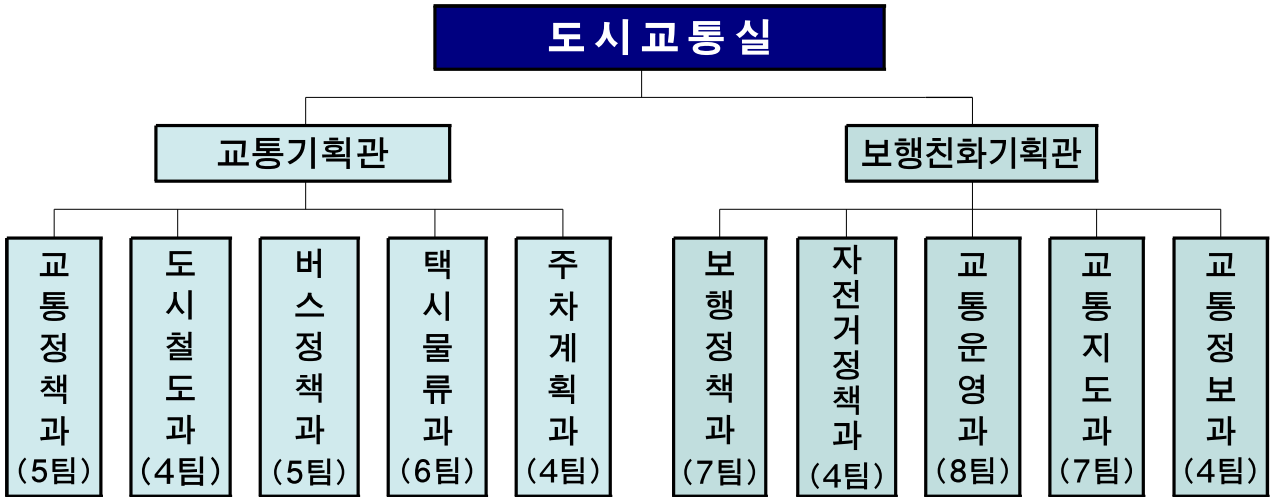
I. 기본 현황

II. 비전 및 정책 지표

III. 현안 업무 보고

# I. 기본 현황

**조직현황** - 1실 2관 10과('21. 4월 현재)



**인력현황** - 총 332명(1급 1, 3급 2, 4급 10, 5급 61, 6급 이하 258) ('21.4월 현재)

## 주요기능

부서명	주요업무
교통정책과	교통정책 총괄, 교통수요관리, 도시철도망 및 광역철도계획 수립, 수요대응형 교통서비스 등 미래교통 정책 수립, 교통정책 시민홍보, 교통분야 국제협력
도시철도과	서울교통공사 지도·감독, 지하철 노후시설 개선 및 안전대책 추진, 9호선 및 우이신설선 운영 지도·감독, 교통재정 분석
버스정책과	준공영제 개선, 표준운송원가 산정, 버스 노선관리, 노선간 증감차, 버스 재정 지원, 버스정류소 설치 및 관리·운영, 친환경버스 및 저상버스 도입
택시물류과	택시정책 수립, 택시운송사업 공급기준 관리, 택시공영차고지 건설 및 승차대 관리, 정보시스템 기능개선 및 통계분석, 자동차 관리, 물류정책·터미널 재정비 관련
주차계획과	주차계획 수립·조정, 주차수요관리, 주차공유사업, 주택가 공동주차장 건설, 공영주차장 관리, 버스차고지 조성·관리, 버스터미널 관리
보행정책과	'걷는 도시 서울' 추진, 보행환경 개선, 보행전용거리 운영, 교통약자 이동편의 증진, 보도정비 및 보도상 영업시설물 관리
자전거정책과	공공자전거 및 자전거이용 활성화 추진, 자전거전용도로 구축, 자전거 안전시설 설치 및 관리, 자전거 안전문화 확산
교통운영과	교통안전(교통사고 사망자 줄이기 대책), 광화문광장 교통대책, 중앙버스전용차로 설치·관리, 교통소통 개선, 교통신호등 및 교통안전시설 관리
교통지도과	불법 주정차 및 사업용 차량 단속, 120 교통불편신고 처리, 주정차·중앙버스 전용차로 위반·녹색교통지역 운행제한 위반 과태료 부과·징수
교통정보과	자율주행·C-ITS실증사업, 자동차통행관리통합플랫폼 운영, TOPIS 운영, BMS·BIS 운영관리, 교통정보 서비스 제공 및 홍보, 도시고속도로관리센터 운영, 불법주정차 단속 통합플랫폼 구축, 무인단속/교통위반/운수사업/자동차번호판 통합영치 시스템 운영·지원

## 예 산

- 세입 : 1,846,135백만원, 세출 : 3,176,662백만원

### ■ 세 입

< 단위 : 백만원 >

회 계	2021년	2020년	증감액	증감율(%)
총 계	1,846,135	1,737,580	108,555	6.2
일반회계	88,247	80,010	8,237	10.3
특별회계	1,757,886	1,657,570	100,316	6.1
교통사업특별회계	1,563,999	1,370,180	193,819	14.1
교통관리계정	1,228,283	1,055,505	172,778	16.4
주차장관리계정	297,000	275,738	21,262	7.7
교통개선분담금계정	38,716	38,937	△221	△0.6
도시철도건설사업비특별회계	23,264	45,079	△21,815	△48.4
광역교통시설특별회계	170,623	232,311	△61,688	△26.6
도시개발회계	0	10,000	△10,000	△100.0

※ '21년 세입은 1,846,135백만원으로 '20년 대비 108,555백만원(6.2%) 증가

### ■ 세 출

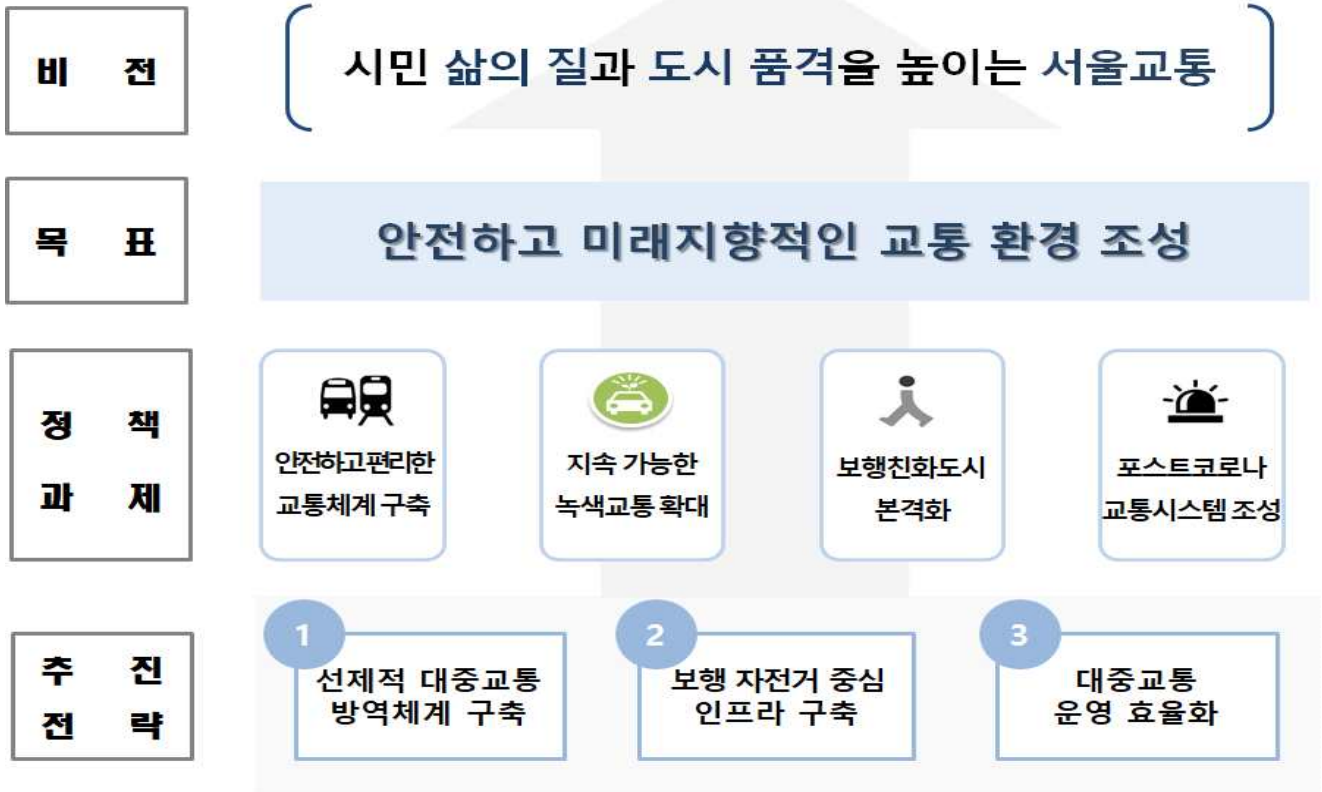
< 단위 : 백만원 >

구 분	2021년	2020년	증감액	증감율(%)
총 계	3,176,662	3,162,290	14,372	0.5
행정운영경비	41,641	43,128	△1,487	△3.4
재무활동	1,239,293	1,344,411	△105,118	△7.8
사업비	1,895,092	1,773,375	121,717	6.9
예비비	658	1,376	△718	△52.2
일반회계	735,208	552,309	182,899	33.1
재무활동	691,937	509,551	182,386	35.8
사업비	43,271	42,758	513	1.2
교통사업특별회계	1,551,875	1,344,443	207,432	15.4
행정운영경비	41,641	43,128	△1,487	△3.4
재무활동	188,167	160,358	27,809	17.3
사업비	1,321,495	1,139,953	181,542	15.9
예비비	573	1,004	△431	△42.9
도시철도건설특별회계	711,494	1,114,140	△402,646	△36.1
재무활동	358,426	673,739	△315,313	△46.8
사업비	353,069	440,401	△87,332	△19.8
광역교통시설특별회계	97,110	72,329	24,781	34.3
재무활동	763	763	0	0.0
사업비	96,261	71,195	25,066	35.2
예비비	85	372	△287	△77.2
도시개발특별회계	80,977	79,069	1,908	2.4
사업비	80,977	79,069	1,908	2.4

※ '21년 세출은 3,176,662백만원으로, '20년 대비 14,372백만원(0.5%) 증가

## II. 비전 및 정책지표

### 비전체계



### 주요정책지표

지 표 명	2021	2022	2023	2024
대중교통 이용 만족도 (점)	84.2	84.5	84.8	85.1
승용차 수단분담률 (%)	24.1	23.7	23.4	23.0
어린이보호구역 지정 (개소)	1775	1790	1805	1820
차 없는 거리 운영 (개소)	150	153	156	159
자전거 수단분담률 (%)	2.0	3.0	4.0	5.0
교통사고 사망자 수(명)	212	180	165	150

# Ⅲ. 2021년 현안 업무보고

---

## 1. 사람 중심의 안전한 보행친화도시 본격화

---

- ① 세종대로 사람숲길 조성
- ② 청계천로 도심순환형 자전거 간선도로망 구축
- ③ 어린이보호구역 종합대책 추진

## 2. 대중교통의 안정적인 운영 및 대시민 서비스 강화

---

- ① 코로나 19 극복을 위한 운수업계 지원 추진
- ② 서울교통공사 재정 정상화 추진
- ③ 미래형 버스정류소 '스마트쉘터' 추진

## 3. 지속 가능한 서울을 위한 녹색교통 확대

---

- ① 친환경 교통수단 도입 확대
- ② 자율주행자동차 시범운영지구 조성 및 운영

# 1. 사람 중심의 안전한 보행친화도시 본격화

1-1 세종대로 사람숲길 조성

1-2 청계천로 도심순환형 자전거 간선도로망 구축

1-3 어린이보호구역 종합대책 추진

## 1-1 세종대로 사람숲길 조성

서울의 중심 세종대로사거리~송례문~서울역 구간을 통합·정비하여 '걷는 도시, 서울'을 대표하는 보행거리로 조성

### □ 사업개요

- 위 치 : 세종대로 사거리 ~ 서울역 교차로(L=1.55km)
- 사업내용 : 차로축소를 통한 보행공간 및 자전거도로 조성
- 사업기간 : '18. 1. ~ '21. 4.
- 총사업비 : 29,500백만원

### □ 추진내용

#### ① (차로) 구간별 2~3개 차로 축소, '녹색교통공간' 및 '보행공간' 확충(13,950㎡)

- 차로수 축소(9~12→7~9차로) 및 북창동 구간 보도 폭 최대 12m 확보
- 전 구간 자전거도로 조성, 공유차 주차공간 등 녹색교통공간 확보



【동화면세점앞 보도확장 및 자전거도로 신설】



【송례문구간 보도 및 자전거도로 신설】

- 시청역 앞 출구 보도경사 불편 해소를 위해 **띠녹지를 낮추고 종단배수로를 높여 횡단경사를 기존 5~7% → 2~4% 이하로 조정하여 개선**



## ② (보도) 대한문·승례문 앞 공원화 등 보도확장·신설로 보행편의 증대

- 대한문 앞 역사문화광장 확대(580 $m^2$  →1,030 $m^2$ ) 및 정동길 보행로 연결·정비
- 단절된 승례문 주변 보행로로 연결, 남대문시장 앞 공원화로 보행편의 증대
- 시의회 앞 보행로 중간에 위치한 '4.19 혁명 표지석'을 보행에 불편을 주지 않고 관람 가능토록 **이전 설치**



【이설전】



【이설후】

## ③ (조경) 수목 관목 초화류 및 디자인 편의시설이 어우러진 명품 가로숲길 조성

- 다양한 색감을 고려한 다층 식재, 디자인벤치 등 걷고 싶은 도심숲길 조성
- 플랜터 식재 등 적용, 초화류·관목·교목이 어우러진 가로숲길 조성
  - 이동식 플랜터 65개, 고정식 플랜터 29개 설치(북창동, 서울광장, 덕수궁 등)



【서울광장 구간】



【북창동 구간】

### 향후계획

- 보도 정비 및 도로 포장, 초화류 식재 등 **조경 완료** : '21. 4월
- **시민걷기 및 문화행사** 등 세종대로 전면 개방 : '21. 5월

## 1-2

# 청계천로 도심순환형 자전거 간선도로망 구축

한강이 연계되는 동·서 핵심축 자전거 간선도로망을 구축하여 1시간 내 자전거 생활권 달성을 위한 기반 마련 및 자전거 이용 활성화 추진

### □ 사업개요

- 구 간 : 청계광장~고산자교
- 기 간 : '20. 9 ~ '21. 4월
- 사 업 비 : 7,844백만원
- 추진방향 : 청계천~종랑천~한강까지  
이어지는 자전거 핵심 축 조성
- 추진현황('21.4월 현재)
  - 11.88km 중 9.8km 완료(공정율 83%)



### □ 추진내용

- **도심 동·서축을 연결하는 청계천 남·북측 11.88km 자전거 간선도로망 구축**
  - 자전거 우선도로 등을 단절 없는 자전거 전용도로로 전환하여 자전거 이용 편리성 제고
  - 보도높이형 전용도로 구축으로 자동차로부터의 이용자 안전성 확보
- **지역맞춤형 디자인 도입 및 도심 관광과 연계한 지역경제 활성화**
  - 업무, 상업, 주거지역 등 청계천 공간 특성을 고려한 조경 디자인 적용
  - 자전거 관광코스과 연계되는 자전거 명소 마련으로 주변 상권 활성화 제고

### □ 향후계획

- 청계천로 자전거도로 설치 공사 전 구간 완료 : '21. 4월
- 청계천로 자전거도로 개통 행사 개최 : '21. 5월

## 1-3 어린이보호구역 종합대책 추진

‘민식이법’ 시행 첫 해 어린이보호구역 사망사고 ‘제로’ 성과 달성에 이어 '21년 과속·불법주정차 방지, 횡단보도 정비 등 업그레이드 대책 시행

※ 서울시 어린이보호구역 교통사고 현황 : '19년 114건(사망 2) → '20년 62건(사망 0)

### □ 사업개요

- 대 상 : 1,712개소(초등학교 604, 유치원 553, 어린이집 506, 학원 49 등)
- 소요예산 : 316억원(국비 86억원, 시비 230억원)
- 주요내용 : 과속단속카메라 설치, 불법주정차 방지, 제한속도 20km/h 등

### 〈 '20년 주요 성과 〉

#### ▶ 어린이보호구역 불법주정차 근절 종합대책 추진(원년)

- 불법노상주차장 전체 삭선(~'21. 1. 3.) : 10개구, 48개소, 417면
- 불법주정차 절대금지선(“황색복선”) 설치 및 특별단속반 운영(250명) : 연 18만건

【 노상불법주차장 삭선 후 정비 】



강남구 대현초



성북구 석관초



- ▶ 초등학교 과속단속카메라 사업을 시가 선도 : '20년 484대 설치→66% 완료
- '19년까지 경찰 주도 시행으로 68개교 86대에 불과, '20년 민식이법 시행으로 시가 일괄 추진

### □ 추진내용

#### ① 전국 최초, 금년 상반기 중 초등학교 과속단속카메라 100% 설치 : 430대 추가

- '20년까지 570대('19년 86대, '20년 484대)를 더해 1,000대 운영
- 연말까지 공단 검사 후 경찰 운영, 과태료 부과(일반도로 2배, 최소 7만원)

## ② 이면도로 어린이 보행친화공간으로 재탄생, '스쿨존532' : 35개소

- 제한속도 : 간선 50km/h, 이면 30km/h, **스쿨존 20km/h**
- 공간구성 : 디자인 블록포장, 스트리트퍼니처(벤치, 조경 등) 등
- 서초구 이수초, 광진구 양진초, 금천구 시흥초, 송파구 잠전초 등

## ③ 불법 주정차 상시 가획단속 : 과태료 일반도로 대비 현행 2배 ⇒ 3배로 인상(21. 5.11.)

- 도로교통법 시행령 개정 : 현행 8~9만원 ⇒ 12~13만원
- 개학기간 등·하교 시간대 중심 시·구 특별합동단속반 250명 운영 중점단속
- CCTV 40대 추가, 시·구·경찰 합동캠페인, 현장 홍보물 설치 등

## ④ 잘 보이고 스마트한 안심 횡단보도 조성

- 바닥신호등, 음성안내보조장치, 교차로알리미, 횡단보도 표지병 등 200개소
- 노란신호기(신설) 40개소, 옐로카펫 172개소, 횡단보도 주변 안전시설 확충 등



〈과속단속카메라〉



〈스쿨존 532〉



〈옐로카펫〉

### □ 향후계획

- 초등학교 등 과속단속카메라 설치 : '21. 4~6월
- 옐로카펫, LED표지판 : '21. 4~6월
- 통학로정비·신규지정·신호기(바닥신호등, 음성안내신호기 포함) 등 : '21. 7~10월

## 2. 대중교통의 안정적인 운영 및 대시민 서비스 강화

2-1 코로나 19 극복을 위한 운수업계 지원 추진

2-2 서울교통공사 재정 정상화 추진

2-3 미래형 버스정류소 ‘스마트쉘터’ 추진

## 2-1

# 코로나19 극복을 위한 운수업계 지원 추진

코로나19 장기화로 운수업계 경영난이 가중됨에 따라 업계에 대한 체계적인 지원대책 시행으로 안정적인 대중교통 서비스 제공

### □ 추진방향

- 생존권을 위협받고 있는 **운수종사자 개인에게 피해지원금을 지급**하여 고용유지 및 생존권 보장
- 경영위기에 직면한 **운수업계 대상 '위기극복 재난지원금' 적기 지원**하여 경영 안정화 도모 및 시민 이동권 보장

### □ 추진내용

#### ① 버스 종사자 및 버스 업계

##### 【 서울시 지원 】

- (공통) 버스분야 **방역소독비 적기 지원**(’21. 1.~6월)
  - 시내·마을버스 등에 방역소독비 등 총 13,110백만원(상반기) 지원
    - ▶ 시내버스 6,592백만원, 마을버스 6,190백만원, 공항버스 328백만원
- (공통) 코로나19 피해 **운수종사자 피해지원금 지급**(’21. 5월) : 1인당 50만원
  - 서울시 소재 마을버스, 공항버스, 전세버스 운수종사자 대상
- (마을버스) **적자업체 지원한도액 확대 및 피해지원금 지급**(’21. 6월)
  - (市) 코로나19 피해가 큰 상반기 **재정지원 한도액 최대한 확대**(월 30억)
  - (區) 매출감소 마을버스에 대해 업체당 1,000만원(총14억) 지급

##### 【 정부 지원 】

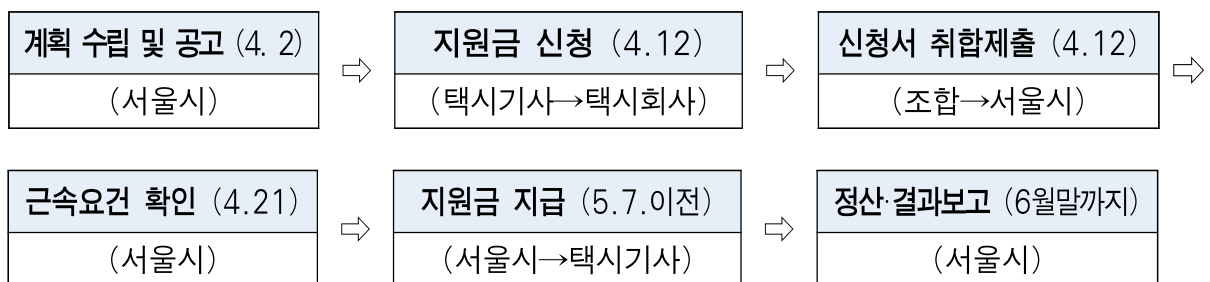
- 운수업계 **재난지원금 지급**
  - **버팀목자금 Plus** 지급(’21. 3.29.~) : 업체당 최대 300만원
    - ▶ 코로나 전후 매출액이 감소된 연매출 10억원 이하(마을·공항·전세버스)업체
  - 전세버스 운전자 **소득안정자금** 지급(’21. 5월) : 1인당 70만원

- 운수종사자 **마스크 구입비용 지원**(’21. 5월) : **1인당 80매**
  - 전체 운수종사자 총 24,161명( 시내, 마을, 공항, 전세버스 등)
- 버스운수업종을 **특별고용 지원업종**으로 지정(’21. 4.~’22. 3월)
  - 마을버스, 공항버스, 전세버스 대상(※ 준공영제 대상 제외)
  - 고용유지지원금 지급(휴직수당의 90%), 보험료 납부기한 연장 및 연체금 미부과, 생활안정자금 한도액 인상(1→2천만원) 등 지원
- 버스업체 **특례 보증**(’21. 5월) : 업체당 **최대 2억원 한도 내 대출 지원**
  - 전체 운수업체 대상(준공영제 시내버스까지 포함 예정)

## ② 법인택시 운수종사자

- 대 상 : 255개 법인택시 회사 운수종사자 22,276명
  - ’21. 2. 1. 이전 입사하여 4. 2. 기준 계속 근무 중인 운수종사자
- 지 급 액 : 1인당 120만원(국비 70, 시비 50)
- 소요예산 : 26,731백만원(국비 15,593, 시비 11,138)
  - ※ 그 간 지원내용 : 1인당 180만원 지원(’20년 130만원, ’21. 2월 50만원)

### ○ 지원절차



## □ 향후계획

- 지원내용 버스업체 홍보 및 신청 유도 : ’21. 4월~
  - ※ 준공영제인 시내버스도 국비지원 지속 요청
- 지원금 지급(시→법인택시기사) : ’21. 5월 중

## 2-2

# 서울교통공사 재정 정상화 추진

운수수익에 의존하는 서울교통공사의 만성적자 해소 및 재무건전성 강화를 위한 재무구조 개선대책 추진으로 멈춤 없는 도시철도 서비스 제공

### □ 재정상황

- 코로나19 영향에 따른 적자규모 확대로 '21년말 유동성 위기 전망
  - '20년 당기순손실은 1조 1,137억 원으로 '19년 5,865억 원 대비 89% 증가
  - '21년말 1조 5,991억 원의 자금부족이 예상되며 채무 불이행 가능성 우려

### □ '21년 자금 유동성 위기 해소

- **市 보조금·출자금 신속 교부**를 통한 재정지원 : **817억 원**
  - 무임손실 보전 대비 예산 500억 원 및 非안전 분야 16개 출자사업 317억 원 교부
- 서울교통공사 **공사채 발행** : **총 1조 4,038억 원**
  - '21년 상반기 노후시설 재투자 1,890억 원, 코로나19 영업손실 5,014억 원 발행
  - 하반기 중 7,134억 원 공사채 추가발행(행전안전부 협의)

### □ 재정건전성 확보방안

#### 〈 추진 방향 〉

#### ❖ 재정악화 원인별 책임주체 및 시 재정 지원규모 확립

원 인	책임주체	추진 방안
· 무임손실	국 가	도시철도법 등 PSO 법안 통과로 국비반영
· 환승손실	서 울 시	요금인상, 시 재정지원
· 특별손실 (코로나19 등)	국가, 시, 공사	(국 가) 코로나 방역협력에 대한 손실보상 (서울시) 불가항력에 의한 손해로 일부보전 (공 사) 자구방안 노력
· 비용대비 수입손실	공 사	인건비 동결 등 자구방안 이행으로 보전



## ① 서울시 재정지원 방안

- 市 대중교통 환승정책에 따른 지하철 환승손실 비용을 재정지원 하되, 재정지원 범위는 서울시계 내 환승손실분 보전
  - '04년 통합환승제 시행 이후 17년간 거리비례요금 미인상에 따라 환승손실증가
  - 시민부담 완화를 위해 요금인상은 단계적으로 추진하되, 교통복지 차원에서 재정지원
    - ※ '21년에는 500억 원 예산편성을 통해 일부 손실비용 지원
- 코로나19 손실 등 특별손실은 불가항력에 의한 것으로 공동부담
  - 정 부 : 방역조치, 사회적 거리두기 등 협력에 대한 손실보상(재난지원금 등)
  - 서울시 : 방역조치, 열차운행계획 조정 등에 따른 재정지원
  - 공 사 : 자구노력을 통해 손실분 해소 필요

## ② 교통공사 자구노력을 통한 비용대비 수익 손실분 보전

- 광고 및 임대상가 개발, 국내·외 도시철도 운영사업 참여를 통한 수익창출
  - 승강장 안전문 디지털 광고 전환, 미디어 터널, 6·7호선 복합 상업 공간 임대, 의원·약국 유치, 신사업 발굴추진 등
- 근무제도 효율화를 통한 인력감축, 예산긴축운영 등 비용감축
  - 심야연장운행 폐지, '21년 신규채용 축소, '21년 임금동결·운영경비 절감 등

## ③ 정부의 법령 개정 등 제도개선 및 국비 반영 추진

- 도시철도 법정 무임승차 등 공익서비스(PSO) 비용 국비확보
  - 공익서비스 비용을 보전을 위해 「도시철도법」 개정이 필요한 사항으로 '21년 상반기 중 국토위 위원 집중설득으로 법제화 추진, '22년 정부예산 반영
    - ※ 정부는 「철도산업발전기본법」에 의거 코레일에 61.1% 지원(1,339억 원/년)
- 공사채 발행 기준 개정 지속 건의(행정안전부)
  - 공사채 발행기준인 부채비율 130% 한도를 200%까지 가능하도록 완화
  - 도시철도 운영손실 보전 가능하도록 공사채 발행기준 변경

## 2-3

# 미래형 버스정류소 '스마트쉘터' 추진

노후된 정류소를 스마트시티·친환경·안전이 융합된 미래형 첨단 정류소로 업그레이드하고 승·하차 편의시설 전면 개선

### □ 사업개요

- 설치규모 : 지역의 상징성·이용현황 등 고려, **10개소 설치**
  - 송례문, 홍대입구·합정역, 건대입구사거리, 구파발역, 독립문공원, 공향대로 등
- 예산규모 : 총 51.8억 원(설계용역 2.8억, 시설비 49억)
- 설치기능
  - 클린에어 : 공기정화·살균기, 에어컨, 공기질 측정기, 피톤치드 탈취기 등
  - 교통편의 : 플랫폼 정차안내시스템, 저상버스 승차예약, 냉난방기 등
  - 안 전 : CCTV, 지능형 영상인식시스템, 스크린 도어, IP비상벨 등



〈 스마트쉘터 설치 〉



〈 플랫폼 정차위치안내시스템 〉



〈 스크린도어시스템 〉

### □ 추진내용

- 송례문 : 쉘터 구조물 공사완료, ICT·IoT 기기 설치 중(2.28.착공)
- 홍대입구역 : 기초공사 완료, 구조물 공사 진행 중(3.25.착공)
- 합정역 : 기존 정류소 시설물 철거, 기초공사 진행 중(3.30.착공)

### □ 향후계획

- **송례문(4.30) · 홍대·합정(5.30)** 버스정류소 설치 완료 : ~ '21. 5월
- 스마트쉘터 시험운영 및 모니터링 : '21. 5~6월

### 3. 지속 가능한 서울을 위한 녹색교통 확대

3-1 친환경 교통수단 도입 확대

3-2 자율주행자동차 시범운영지구 조성 및 운영

### 3-1

## 친환경 교통수단 도입 확대

친환경 교통수단에 대한 지속적인 확대 도입으로 온실가스 배출량 감축 및 대기질 개선 추진

### □ 추진방향

- 신규도입 시내버스의 무공해차량(전기·수소버스) 도입 의무화 및 친환경 택시(전기·수소) 도입 추진
- 충전 인프라 확대로 친환경 차량 전환 실효성 제고

### □ 추진내용

#### ① 친환경 무공해 전기·수소버스 전면 도입

- (추진방향) '21년부터 대폐시기 도래한 전 차량 친환경 버스 본격 도입
- (전기버스) '25년까지 3,476대 도입 목표, 매년('21년~) 평균 617대 수준
  - '21년도 400대(시내버스 320대, 마을버스 80대) 도입 ※'18~'20년 총 389대 도입
  - 경유마을버스, 도심 녹색교통지역 운행노선 등 우선 교체
  - 남산 경유차량 진입 제한 및 남산순환 전기버스 확대 도입
  - 혼잡노선에 친환경 대용량 버스 전환 등 버스 다각화
- (수소버스) '25년까지 1,000대 도입 목표, 매년 평균 200대 수준
  - '21년도 40대 도입 추진 ※ '20년 4대 도입 운영
  - 녹색교통지역 및 서울 주요 도심을 연결하는 노선 선정 운행
  - 공영차고지 등 수소충전소 설치 후 충전용량에 따라 도입규모 단계적 확대



## ② 친환경 택시 도입 확충

- (전기택시) '21년 300대, '22년 1,125대, '23~'25년 6,400대 도입 지원
- (수소택시) '22년까지 산업통상자원부 실증 R&D 사업 완료 후 본격 보급
- (제도 개선) 내연기관 차량 축소 및 친환경차 **차령 연장, 연료보조금 등 신설**
  - 전기·수소 차량 순차적 연장(개인택시 9년 → 15년)
  - 전기·수소보조금 신설 및 화석연료 유가보조금은 단계적 축소
  - ※ 그간 개선사항 : 차고지 밖(도심충전소) 교대 허용(법인), 부제 해제(개인) 시행중



〈전기택시〉

## ③ 충전 인프라 확대

### 【 버 스 】

- 전기충전시설 확대
  - (1단계) 버스 차고지(자가, 공영) 내 공간확보 및 전기충전시설 확충
  - (2단계) 전기버스 무선충전시설 도입 추진
- 수소충전시설 확대
  - '21년 강서·제2진관 차고지를 시작으로 '25년까지 공영차고지 내 **수소충전시설(11개소)** 단계적 설치



〈수소충전시설〉

### 【 택 시 】

- 충전사업자와 협력하여 차고지, LPG 충전소 등 택시기사 접근이 용이한 장소에 충전 인프라를 구축하여 편의성 제고
- '22년까지 전기차 공용충전기 2,000기, 수소충전소 15개소 설치(기후환경본부)

## □ 향후계획

- 친환경 교통수단 단계적 도입 추진 : '21. 4월~

### 3-2

## 자율주행자동차 시범운행지구 조성 및 운영

상암 일원의 자율주행자동차 시범운행지구 지정과 연계하여 세계에서 가장 앞선 자율주행 모빌리티 창출 추진

### □ 추진근거

- 자율주행자동차 상용화 촉진 및 지원에 관한 법률('20.5월 시행)
- 자율주행자동차 시범운행지구 지정 고시('20.12. 8.)
  - 전국 최초이면서 수도권에서는 유일하게 상암 일원(6.2km<sup>2</sup>)이 지정
- 서울특별시 자율주행자동차 시범운행지구 조성 및 운영 조례(제정 추진 중)

### □ 추진내용

- 상암내 자율주행자동차 유상운송(여객·화물) 모빌리티 창출

- ◆ 시민이 요금을 지불하고, 실제 이용하는 자율차 유상운송 시행
  - ◆ 단순 실증·시범운영 단계를 넘어 **지속가능한 자율주행 모빌리티 창출**로 자율주행 완전 상용화(Level 5) 조기 달성
- ⇒ 세계에서 가장 진화된 미래 모빌리티 거점 조성



- 최대 50대의 여객·화물 유상운송 면허 발급 및 운행

구 분	계	'21년	'22년~	비 고
여객운송	40대 (버스 18·수요응답 22)	14대 (버스 6·수요응답 6)	26대 (버스 10·수요응답 16)	'21년 시행
화물운송	10대	6대(시범운영 - 무료)	4대(유상운송)	'22년 시행

※ 「자율주행자동차 상용화 촉진 및 지원에 관한 법률」에 의거 시범운행지구내 유상운송 특례 적용

- 순환버스·수요응답 등 7개 여객 모빌리티 서비스

- ① 지하철역~상업지역 ② 지하철역~주거지역 ③ 지하철역~공원지역 순환
- ④ 친환경 전기차 등을 활용한 공원내부 순환 서비스(관광겸용)
- ⑤ 교통약자형 ⑥ First&Last Mile형 ⑦ 고급 수요응답형 서비스



자율주행 순환버스(차량) 예시



지하철역~공원 순환버스 노선

- 개인간 화물거래, 신선식품 배달 등 2개 화물 서비스

○ 시범운영지구 인프라 구축 관련 국비지원 사업 선정

- 국토부 공모('21. 2.26) 및 서울시 사업계획서 제출('21. 3.19)
- 공개경쟁을 통해 국비 지원 지자체로 서울시 최종 선정('21. 3.27)

※ 총 사업비(3,200백만원)의 60%(1,920백만원) 국비 확보

○ 시 조례 제정 등 제도적 뒷받침으로 지속가능한 모빌리티 체계 정립('21. 5월~)

- 시장이 관할( 시내버스 등)하는 여객운송사업 면허 절차 및 기준 마련
- 자율주행시설의 설치·유지관리(자율주행차 전용주차구획, 각종 인프라 등)
- 시범운영지구 운영 위원회 설치 및 행정·재정적 지원 근거 등

※ 입법예고 및 의견수렴(1~2월), 규제심의(2~3월)

□ 향후계획

- 조례 제정안 시의회 제출 : '21. 5월
- 여객 유상운송 사업자 모집 등 추진 : '21. 5월
- 여객 유상운송 면허 발급 및 운행개시 : '21. 7월~