



제299회 시의회 임시회  
행정자치위원회

# **코로나19 대응 추진현황**

---

2021. 3. 3.

**평생교육국**

# 1 학교 방역 지원

전례 없는 코로나19에 대응하여 교육 안전망 확보를 위한 학교 방역 지원

## □ 학교 현황

○ 학교·학생 현황 : 2,137개교, 919,085명('21. 2월 기준)

구분	유치원	초등학교	중학교	고등학교	기타
학교 수	778 개원	603 개교	388개교	320개교	48개교
학생 수	71,566명	409,072명	207,299명	222,094명	9,054명

## ○ 그간 등교수업 현황

- ('20.4.9~4.20)개학 연기 장기화로 고3·중3부터 순차적 온라인개학 실시
- ('20.5.20~6.8)생활속 거리두기와 연계하여 고3부터 순차적 등교수업 실시
- ('20.5.24~10.31)사회적 거리두기 단계에 따른 학교 밀집도 최소화 조치 시행
- ('20.11.1)중대본 사회적거리두기 개편에 따른 단계별 밀집도 등 기준 조정(교육부)

1단계	밀집도 2/3 원칙, 지역·학교 여건에 따라 조정 가능, 과대·과밀 학교는 2/3 유지 권고
1.5단계	밀집도 2/3 준수
2단계	밀집도 1/3 원칙(고등학교는 2/3), 탄력적 학사운영 등으로 최대 2/3 내에서 운영 가능
2.5단계	밀집도 1/3 준수
3단계	원격 수업 전환

- ('20.12.8~) 수도권 사회적 거리두기 2.5단계 격상에 따라 밀집도 1/3 준수
- ('20.12.13~) 서울지역 유·초·중·고 전면 원격수업 전환 및 학교 겨울방학
- ('21.3.2~) 신학기 유, 초1·2, 고3, 특수학교(급) 전면 등교, 그 외 거리두기 2단계 밀집도 준수

## □ '20년 방역 지원(175억원)

### ○ 학교방역 긴급 지원(15억원)

- 서울 전체 유치원 및 학교 방역물품(5억원) 및 방역·소독비(10억원) 지원

### ○ 온라인개학 지원(146억원)

- 온라인 학습공백 방지 위해 저소득층 학생 52,000명 스마트기기 지원

### ○ 등교개학(5.20) 대비 지원(14억원)

- 학교 급식용 가림판(11억원), 통학버스 소독비용(2억원), 급식종사자 대체인력 인건비(1억원) 지원
- 초·중·고 전체 학생 86만명에 면마스크, 휴대용 손소독제 1개씩 현물 지원
- 고3 우선 선별진료소 검사 지원, 등교개학 이후 학교 내 의심증상자 발생시 119 구급대 지원

### ○ 57개 학교 기숙사 입소학생 및 교직원 6,597명 선제검사 추진

## □ 향후계획

- 생활시설·방역사각지대인 학교 기숙사 82개소 대상으로 교육청과 합동점검 실시(3월)
- 교육청과 협의하여 코로나 관련 학교 현황 지속 공유 및 학교 지원 추진

## 2 학원 집단감염 예방

학원에 대한 운영 제한 및 방역 점검으로 학원으로부터 감염 사전 예방

□ 서울지역 학원 현황 : 총 24,954개소(학원 14,770, 교습소 10,184)

총 계	학 원(10인 이상)		교습소(10인 미만)
	대형학원(300인 이상)	중소형학원(10인~300인)	
24,954	262(1%)	14,508(58%) *독서실(1,024개소) 포함	10,184(41%)

※ 현재 수도권 집합시설(학원, 교습소, 독서실 등) 2단계 방역조치 시행중('21.3.1~3.14)

□ 그간 방역 조치 추진현황

- 휴원 권고 및 방역수칙 준수 안내('20.3.23~지속) : 26회
  - 학 원 : 전체 25,000여개 학원에 문자발송 및 공문시행
  - 연합회 : 학원연합회 및 교습소연합회에 예방수칙 준수 협조 공문 발송
- 방역수칙 준수 여부 市·教·區 현장점검('20.3.23~현재) : 총81,104개소 점검
  - 시정조치 : 3,775개소, 고발 : 4건(송파, 마포, 강북, 은평 집합금지 명령 위반)
- 학원 집합금지 명령('20.8.19~10.11/'20.12.8~'21.1.3)
  - 대형학원 262개소, 중소형학원 14,508개소
- 명절(설·추석) 특별방역기간 현장 점검('20.9월, '21.2월) : 3,600개소
- 방역물품 지원 : 비접촉식 체온계 25,000개, 손세정제 12,000개('20.4월)
  - ※ '21년에도 안전총괄관(안전지원과) 협의를 통해 전년도 수준의 방역물품 지원 추진

□ 향후계획

- 서울시학원연합회의 학원 자율방역지원단 운영('21. 3~6월)
  - 총165명(3인 1조 구성), 감염예방수칙 홍보, 방역미준수 학원 감독청에 지도 점검
  - ※ 시-학원연합회-교육청 자율방역 논의 간담회('21.2.19) 개최 결과 민간 주도 자율방역 협의
- 개학 이후 중·소규모 학원 대상 집중 점검('21. 3~6월)
  - 조치사항 : 원스트라이크 아웃제 적용(재난지원금 지원 제외), 고발 및 구상권 청구, 집합금지(2주간)
    - ▶(집합금지·고발) 방역수칙 위반 시 해당 시설 집합금지 또는 300만원 이하의 벌금 부과
    - ▶(과태료) 개정 감염병 예방법에 따라 위반시설 운영자·이용자에 과태료 부과('20.10.13~)
      - \*[운영자]1차 위반 150만원, 2차 이상 위반 300만원, [이용자]1차 위반시에도 과태료 10만원
    - ▶(구상권) 방역수칙 위반행위로 인한 감염 확산 시 해당 위반자(개인, 단체)에 대해 구상권 청구

□ 학원 코로나19 발생현황

○ '20. 2월 이후 현재까지 학원 내 감염 225건, 512명 발생

① 학원 내 집단감염 : 4건, 125명

② 확진자(수강생, 강사 등) 방문 전파 : 221건, 387명

※ 확진 수강생, 강사 등의 감염경로는 가족 간 감염, 외부 요인 등 다양함

□ 학원 방역수칙 준수 안내 및 현장점검 추진실적

○ 총 26회('20.3.23~현재) 안내, 총 81,104개소 점검

연번	일시	주요내용	
1	3.23	(강화된 사회적 거리두기) 학원 운영 중단 권고 및 예방수칙 준수 명령	1,036개소 점검, 378개소 시정조치, 3개소 행정명령*
2	4.6	(2차 강화된 사회적 거리두기) 영업 중단 권고/예방수칙 준수 명령 2주 연장	886개소 점검, 177개소 시정조치, 1개소 행정명령* ※ 행정명령(시설폐쇄) 4개소 : 확진자가 발생한 학원
3	4.20	(완화된 사회적 거리두기) 영업 자체 권고 및 예방수칙 준수 명령	128개소 점검, 38개소 시정조치
4	5.6	(생활 속 거리두기) 서울형 생활 속 거리두기 예방수칙 협조 요청	426개소 점검, 34개소 시정조치
5	5.29	(수도권 강화된 방역조치) 5.29.~6.14.	2,582개소 점검, 311개소 시정조치
6	6.15	수도권 강화된 방역조치 무기한 연장	407개소 점검, 55개소 시정조치
7	6.24	대형학원 고위험시설 추가 선정 및 핵심 방역수칙 준수 의무 부과	2,303개소 점검, 380개소 재점검 및 시정조치(전자출입명부 도입 완료)
8	7.2	전자출입명부 의무도입 시행 안내	451개소 점검, 89개소 시정조치(고위험시설 무작위 선정)
9	7.22	(소규모 보습학원 등) 방역수칙 준수 철저 협조	40개소 점검 (긴급 샘플링 점검)
10	8.18	사회적 거리두기 2단계 격상에 따른 학원 방역수칙 준수명령 재강조	358개소 집합금지 명령 이행점검(고위험시설 집합금지, 이행여부 현장점검)
11	8.19	(대형학원 집합금지) 8.19.~10.11	1,431개소 점검, 158개소 시정 조치(300인 미만 중소형학원 점검)
12	8.24	(원스트라이크 아웃제) 8.24.~별도해제시까지	8,489개소 집합금지 명령 이행점검(10~300인 중소형학원 집합금지)
13	8.28	(중소형학원 집합금지) 8.31.~9.6.(*교습소 제외)	10,643개소 집합금지 명령 이행점검(10~300인 중소형학원 집합금지 연장)
14	9.4	(중소형학원 집합금지 연장) 9.7.~9.13.(*교습소 제외)	498개소 점검, 88개소 시정 조치(교습소 방역수칙 점검)
15	9.14	(학원방역조치 조정) 핵심방역수칙 의무화 재강조	3,961개소 점검, 374개소 시정 조치(중소형학원, 교습소 점검)
16	9.25	(추석특별방역기간) 9.28.~10.11. 핵심방역수칙 의무화 안내	3,590개소 점검, 260개소 시정 조치
17	10.12	(거리두기 조정) 사회적 거리두기 1단계로 조정, 핵심방역수칙 의무화 안내	4,036개소 점검, 271개소 시정 조치(거리두기 조정에 따른 점검)
18	11.19	(거리두기 조정) 사회적 거리두기 1.5단계로 조정, 핵심방역수칙 안내	6,018개소 점검, 346개소 시정 조치(학원, 교습소 핵심방역수칙 점검)
19	12.1	(관악기, 노래 교습 금지 강화) 사회적 거리두기 2단계, 핵심방역수칙 의무화 안내(11.24 /2단계 조정)	770개소 점검, 33개소 시정 조치(학원, 교습소 핵심방역수칙 점검)
20	12.8	(거리두기 조정) 사회적 거리두기 2.5단계로 상향 조정, 핵심방역수칙 의무화 안내(12.5 / 21시 이후 집합금지)	11,890개소 점검, 63개소 시정 조치(학원방역 및 집합금지 점검) ※ 집합금지 명령 위반고발조치 : 3개소(마포,강북,은평)
21	12.31	스터디카페 점검	2,821개소 점검, 250개소 시정 조치
22	21.1.4	(거리두기 조정) 사회적 거리두기 2.5단계로 유지, 핵심방역수칙 안내	6,104개소 점검, 146개소 시정 조치
23	21.1.18	(거리두기 유지) 사회적 거리두기 2.5단계로 유지, 시설면적당 인원제한	7,201개소 점검, 163개소 시정 조치(학원, 교습소 핵심방역수칙 점검)
24	21.2.1	(설연휴특별방역기간) 2.1.~2.14, 거리두기 2.5단계로 유지	3,235개소 점검, 110개소 시정 조치(설특별방역 핵심방역수칙 점검)
25	21.2.15	(거리두기 조정) 2.15.~2.28, 사회적 거리두기 2단계로 조정	1,800개소 점검, 51개소 시정 조치(교습소 등 핵심방역수칙 점검)
26	21.2.26	(거리두기 유지) 2단계 유지(3.1~3.14) 방역수칙 위반시 재난지원금 등 지원에서 제외	※ 1,800개소 점검 예정 (핵심방역수칙 점검)

### 3

## 2021학년도 수능·대학별 평가 대비 방역 추진

2021년 대입과 관련하여 수험생과 지역사회의 감염 위험을 최소화하기 위해 관계 기관과 방역 대응 체계를 구축하여 수능·대학별 평가 대비 방역관리 추진

### □ 2021학년도 수능 및 대학별 평가 개요(서울)

#### ○ 대학수학능력시험(수능)

- 시행일 : 2020. 12. 3.(목) 08:40~17:40
- 시험장 : 251개 시험장(일반시험장 227, 별도시험장 22, 병원시험장 2)
  - ▶ (격리자) 별도시험장 : 17개구 22개교(각 5개 시험실, 시험실당 4명 이내)
  - ▶ (확진자) 병원시험장 : 서울의료원(6개실, 11명), 남산생활치료센터(7개실, 40명)
- 응시인원 : 106,443명

#### ○ 대학별 평가(논술 등)

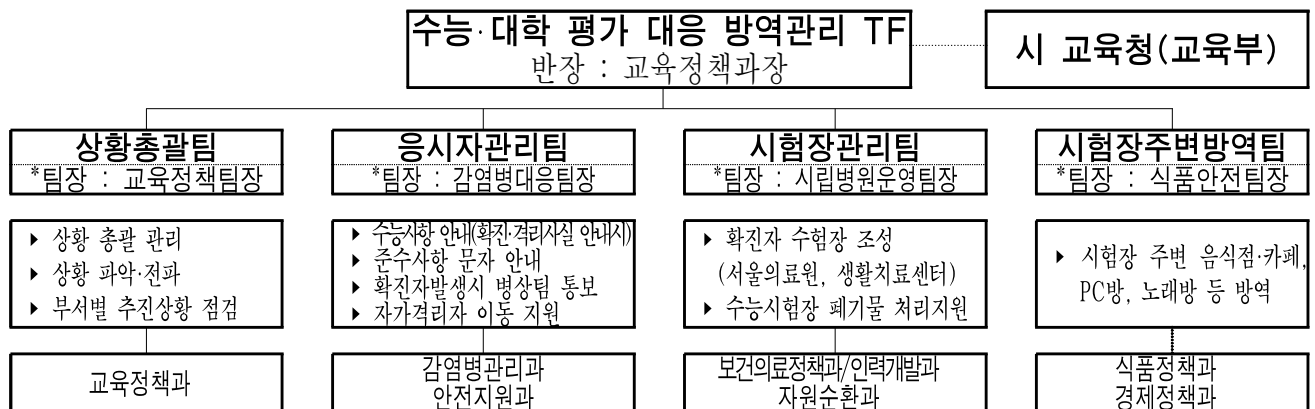
- 평가기간 : 수시('20.9~12월) 및 정시('21.1~2월)
- 평가방법 : 면접, 지필(논술·적성), 실기
- 응시인원 : 424개 대학(중복포함), 수시 787,821명, 정시 178,657명(20학년도 기준)

### □ 방역 추진방향

- 교육부·시교육청과 협력을 통해 수험생·지역사회 감염 최소화할 수 있는 방역관리 체계 구축
- (수능) 이동이 제한된 확진·격리 수험생 응시에 따른 대책 추진
  - 확진자(병원(생활치료센터)시험장 2개소), 격리자(별도시험장 22개교)
- (대학별 평가) 대학과 연계한 특별 방역을 추진하고, 격리 수험생 응시를 위한 지원

### □ 방역관리 TF 구성·운영

- TF 명칭 : 수능·대학별 평가 대응 방역관리 TF
- 운영시기 : '20.11.26(수능 1주일 전) ~ '21.2.5(대학별 평가 종료)
- 운영방법 : 부서자체 상황 유지 및 수능·대학별 평가 방역 주요 업무 추진



## □ 중점 추진내용

### ① 수능

- 수능 전일(12.2) 특별 상황근무를 통해 확진·격리 수험생 응시기회 제공(교육정책과 총괄)
  - (특별 상황근무) 보건소 운영시간 연장, 보건환경연구원·병상배정·격리담당 부서, 확진 수험생 긴급 이송을 위한 비상근무 등(12.2. 09:00 ~ 12.3. 09:00)
  - (확진 수험생 지원) 18명을 2개 병원시험장에서 시험을 응시할 수 있도록 병상배정 등 지원
  - (격리 수험생 지원) 38명을 별도시험장에서 시험을 응시할 수 있도록 구급차 등 지원

#### 〈 확진·격리 수험생 현황(12.3. 06시 기준) 〉

- ❖ 확진자(병원시험장) : 18명 (서울의료원 5, 남산생활치료센터 11, 미응시 2)
- ❖ 격리자(별도시험장) : 161명 (자차 106, 이동 지원 38, 미응시 17)
  - ▶ 이동 지원 : 총 38명(구급차 9대, 방역택시 16대, 자치구 지원 13대 지원)

### ○ 수능 전 사전 준비사항

- 보건소에서 확진·격리 사실 최초 안내시 수능 지원자 여부 확인 및 별도 시험장 배정(시민건강국)
- 격리 수험생 현황 모니터링 및 119구급차 이동 지원체계 마련 등(안전총괄실)
- 서울의료원, 남산생활치료센터에 각각 별도 시험장 설치 및 의료 지원(시민건강국, 행정국)
- 별도시험장(22개소) 발생 폐기물 처리 지원 (기후환경본부)
- 학생안전 특별 집중방역 조치 (평생교육국, 시민건강국, 경제정책실)
  - ▶ (학원) 수험생 방문 증가가 예상되는 입시학원 2,036개소 대상 집중점검
  - ▶ (음식점·유흥시설) 대학교 주변 음식점 10,173개소, 유흥주점 129개소 대상 집중점검
  - ▶ (노래방·PC방·영화관) 학생 이용이 많은 3종 시설 7,680개소에 대한 특별 점검

### ② 대학별 평가

- (관리체계) 서울시·교육부·자치구·대학교 간 특별 집중방역 협력체계 구축
  - (서울시↔교육부) 대학별 방역 주요 추진사항 및 정보 공유·전파, 격리 대상 응시자 지원 등
  - (자치구↔대학교) 격리자 관리 및 대학별 맞춤형 지원 등 대학과 연계한 특별 집중방역 실시
- (응시자 지원) 자가격리자 이동 등 응시자 지원
  - 격리자 대상 수험생 서울 별도시험장(2개소) 이동에 따른 자차이동 불가시 자치구 전담반 및 119 구급차 활용 격리자 이동 지원
  - 격리자 별도고사장 배출 쓰레기 의료폐기물 처리절차에 따라 보건소에서 폐기
- (방역 강화) 입시학원·대학주변 방역 강화 및 대학 앞 질서 유지
  - 수능 이후 대입전형 준비를 위해 수험생 방문이 증가할 것으로 예상되는 입시학원(2,036개소), 노래방·PC방·영화관(7,680개소), 대학주변 음식점·카페(10,302개소) 등 특별점검 추진
  - 대학 앞 질서 유지를 위한 평가 당일 대학 출입구 인근 차량 교통 관리 및 보호자 밀집 예방

## 4

# 시립청소년시설 및 대안교육기관 방역

코로나19 방역지침에 따른 시립청소년시설 및 대안교육기관의 단계적 운영재개 및 강화된 방역관리를 통해 안전한 청소년활동·교육 지원

### □ 시립청소년시설 단계적 운영 재개

#### ○ 시설현황

소계	센터	특화시설	유스호스텔	쉼터	인터넷, 성문화	상담센터, 학교밖
59개소	21개소	7개소	2개소	14개소	13개소	2개소

※ 남산 유스호스텔은 생활치료센터로 운영 중

- 시설소독, 이용자 안내 등 방역준비기간을 거쳐 1.20(수)부터 운영 중
  - 운영 재개 전, 쏘 종사자 선제검사 완료(시설 종사자 1,196명 전원 음성)
    - ▶ 전자출입명부 의무화(QR코드), 방역관리자 지정, 이용시간단축, 입장정원제 등
- 이용정원 30% 이내, 시설 내 거리두기(2m) 준수 등 제한적 운영
  - 활동시설 내 체육시설은 이용자 간 접촉 최소화를 위한 세밀한 방역기준 마련
    - ▶ GX프로그램 미운영, 교차 입·퇴장, 리커·기구 건너사용, 개인물품 사용, 수시소독 등
  - 청소년복지시설은 위기 청소년 상담·보호 기능 유지 ※ 정원 30% 제한 예외

### □ 대안교육기관 선제적 방역조치

#### ○ 시설현황 : 대안교육기관 및 종교교육시설 119개소

- 종교교육시설 4, 市 관리 대안교육기관 71, 교육청 관리 대안교육기관 44

종교교육 시설 (국제학교)	市 관리(71개소)				교육청 지원(44개소)	
	서울시 지원		서울시 미지원		인가 대안학교	위탁형 대안교육기관 (비인가)
	서울형	지원형	신고	미신고		
4개소	25개소	19개소	11개소	16개소	4개소	40개소

- 119개 기관 현장점검(1.25.~2.1.) 및 학생·교사 선제검사 실시 권고
  - 종교교육시설 및 운영중인 대안교육기관 총 35개소 758명 선제검사 완료(~2.5)
  - 방학 중인 84개소(시57, 교육청 27)는 개학 前 선제검사 실시권고(2월 중)

□ **그간 청소년시설 방역관리 등 추진경과**

- '20. 2. 3 ~ 2. 23 : 문래 청소년센터 운영중단(종사자 자가격리 통보)
- '20. 2. 7 ~ 2. 18 : 열화상 카메라 설치 및 방역물품 비치
  - 열화상 카메라(23개소), 소독제 2,441개, 마스크 32,722개
- '20. 2. 23 : 정부의 코로나19 위기단계 격상(경계 → 심각)
- '20. 2. 19 ~ 2. 25 : 성동 청소년센터 운영중단(지역내 확진자 발생)
- '20. 2. 24 ~ 5.19 : 청소년시설 휴관(1차) (116개소)
  - 긴급 돌봄, 시설물 관리 및 소독·방역, 민원 응대 등 관리 기능은 유지
- '20. 5. 5 ~ : 사회적 거리두기 종료 후 생활 속 거리두기 전환
- '20. 5. 20 ~ 5.28 : 청소년시설 운영재개
  - 체육시설 제외 회원제(예약제) 및 소규모 프로그램 위주 운영
- '20. 5. 29 ~ 7.19 : 수도권 강화된 방역조치에 따라 휴관(2차)
- '20. 6. 4 ~ : 남산 유스호스텔 생활치료센터 지정·운영
- '20. 7. 20 ~ 8. 2 : 수도권 방역조치 완화에 따라 제한운영
  - 청소년 대상, 소규모(10인 이하), 非체육활동 위주 제한 운영
- '20. 8. 3 ~ 8. 15 : 공공체육시설 운영재개
  - 청소년 대상, 소규모 생활체육 프로그램 및 자유수영(예약제) 시범운영
- '20. 8. 16 ~ 8. 31 : 사회적 거리두기 2단계 격상에 따라 휴관(3차)
  - 긴급돌봄 및 위기청소년 상담·보호서비스는 유지하되 방역 수칙 준수
    - ※ 51개 대안교육기관은 교육부의 '밀집도 최소화 조치' 준수(초·중등 1/3, 고등 2/3), 집단감염 위험지역(성북·강북) 소재 대안학교는 원격수업 권고
- '20. 9. 7 ~ 10.11 : 수도권 강화된 거리두기 2단계 연장에 따른 휴관(4차)
  - 청소년시설은 '수도권 강화된 거리두기(2.5단계)'와 '2단계' 운영 중단 조치사항이 동일하므로 기존 강화된 내용으로 10.11까지 연장
- '20. 10. 14 ~ : 청소년 시설 운영 재개 (10.12~13 방역준비기간)
  - 청소년, 10인 이하, 비체육 → 성인, 체육활동으로 점진적 운영 확대
- '20.12.5 ~ '21.1.19 : '서울시 천만시민 긴급멈춤' 조치에 따른 휴관(5차)
- '21.1.20 ~ : 이용인원 30%이내 제한 운영
  - (1.20) 체육시설 정원 20% 이내 제한 → (2.16) 체육시설 30% 이내 완화
    - ※ 2.15. 수도권 사회적 거리두기 단계 조정(2.5단계 → 2단계 완화)



## 5 학생 가정 식재료 꾸러미 지원

코로나19로 인한 개학 지연으로 학교급식 납품 농가 등 지원을 위해 학교급식 예산을 활용하여 학부모들에게 친환경 쌀, 식재료 꾸러미 및 농협몰 포인트 제공

### □ 사업개요

- 사업기간 : '20.6~8월
- 지원대상 : 1,344개교 85만명(초·중·고·특수·각종학교) 학생 가정
- 지원내역 : 친환경 쌀(3만원), 식재료 꾸러미(3만원), 농협몰 포인트(4만원)
- 사업비 : 850억원(市 233억원, 자치구 155억원, 교육청 462억원)

### □ 추진실적

- 쌀·농산물 품질검사 실시(시-교육청-국립농산물품질관리원 합동)
  - 친환경쌀 : 전년도 품질 인증 확인 및 보관상태 등(국립농산물품질관리원)
  - 농산물 : 잔류농약 검사(시 친환경유통센터) 및 시설물 점검(시-교육청)
- 농협몰 포인트 지원(6. 8. ~ 8.16.)
  - 농협몰 로그인 후 포인트(4만원)로 7개 품목 중 선택 구매
    - ▶ 제공품목 : 쌀, 과일, 채소, 축산물, 생선, 김치, 가공
- 친환경 쌀 및 식재료 꾸러미 배송(6.20 ~ 7.31.)
  - 친환경 쌀(8kg), 농산물+수산물·축산물·가공 또는 김치 중 1



※ '20년 서울의 코로나 10대 뉴스로 선정(최종 9위)

### □ 향후계획

- 학교급식 중단 시 피해지원 방안 논의(교육청) : '21. 3~4월